

**Spotkanie informacyjne
Działanie 7.2 – Poprawa sytuacji
zawodowej osób pracujących
(wsparcie skierowane wyłącznie do kobiet)**

Olsztyn, 07.03.2025 r.



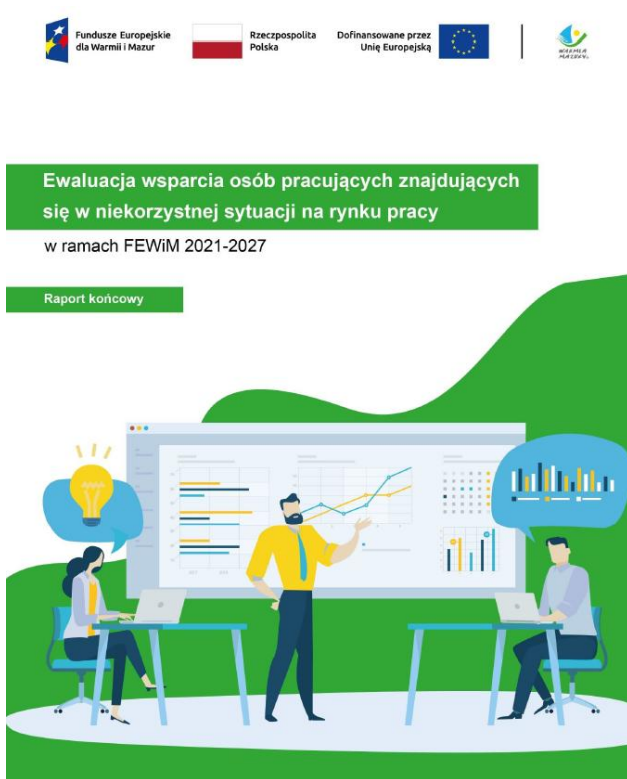
Fundusze Europejskie
dla Warmii i Mazur



Rzeczpospolita
Polska

Dofinansowane przez
Unię Europejską





Na wniosek WUP w Olsztynie, Urząd Marszałkowski Woj. Warmińsko-Mazurskiego zlecił badanie dotyczące sytuacji osób pracujących znajdujących się w niekorzystnej sytuacji na rynku pracy w naszym województwie. Naszym celem była chęć poznania potrzeb i problemów osób należących do grupy docelowej Działania 7.2 oraz ocena adekwatności wsparcia zaplanowanego do realizacji w tym Działaniu. Zachęcamy do zapoznania się z raportem końcowym z badania.

<https://funduszeuropejskie.warmia.mazury.pl/content-files/download?id=4034>

Dane dotyczące odbiorców interwencji w Działaniu 7.2 w województwie warmińsko-mazurskim

- Osoby pracujące znajdujące się w niekorzystnej sytuacji na rynku pracy w województwie warmińsko-mazurskim, tj. osoby na umowach krótkoterminowych i umowach cywilno-prawnych, ubodzy pracujący – **127,6 tys. osób** (26,5% ogółu pracujących w regionie).
- Kobiety powracające na rynek pracy po urloпах macierzyńskich, rodzicielskich lub wychowawczych – 7,8 tys. osób/rok.

Przykładowe bariery i sposoby ich niwelowania

- Zbyt duża liczba godzin wsparcia -> Realizacja krótkich form wsparcia.
- Niedogodne terminy i formuły wsparcia -> Realizacja wsparcia w dniach i godzinach odpowiadających potrzebom uczestników, np. po pracy, w weekendy; szkolenia on-line.
- Niska motywacja do udziału w projekcie -> Realizacja np. wsparcia psychologiczno-coachingowego.
- Trudności z godzeniem udziału w projekcie z opieką nad dziećmi i/lub innymi osobami zależnymi -> Realizacja form wsparcia w dniach i godzinach odpowiadających potrzebom uczestników, zapewnienie opieki nad dziećmi i/lub osobami zależnymi.

Podstawowe założenia naboru

Ważne informacje

- Termin naboru: 10.03.2025 – 09.04.2025 do godziny 23:59:59.

Prosimy nie zwlekać do ostatniej chwili, z uwagi na brak kontaktu z nami w przypadku wystąpienia problemów.

- Forma wnioskowania: poprzez system SOWA EFS
- Można złożyć maksymalnie 1 wniosek o dofinansowanie.

Jeden wnioskodawca może złożyć jeden wniosek i jednocześnie nie może występować w roli partnera w innym wniosku złożonym w naborze.

W naborze możesz wystąpić tylko w jednej roli: wnioskodawcy lub partnera.

Warunki finansowe

- Alokacja w naborze: 8 016 712,94 zł.
- Minimalna wartość projektu: **841 260,00 zł.**
- Poziom dofinansowania:
 - maksymalny poziom dofinansowania - 90% wydatków kwalifikowalnych,
 - minimalny wkład własny - 10% wydatków kwalifikowalnych.
- W projekcie koszty bezpośrednio rozliczane są na podstawie rzeczywiście poniesionych wydatków.

Wnioskodawcy

Wszystkie podmioty, z wyłączeniem osób fizycznych (nie dotyczy osób prowadzących działalność gospodarczą lub oświatową na podstawie przepisów odrębnych).

Należy wykazać najbardziej aktualne doświadczenie. Jeśli doświadczenie zostało zdobyte ponad 10 lat temu i od tego czasu nie jest kontynuowana działalność związana z aktywizacją zawodową kobiet na obszarze województwa, nie uznamy tego doświadczenia za wystarczające do realizacji projektu.

Potencjał finansowy -> Kryterium dostępu nr 3.

Grupa docelowa

Kobiety zamieszkujące na obszarze woj. warmińsko-mazurskiego:

- zatrudnione na umowach cywilnoprawnych, umowach krótkoterminowych lub ubogie pracujące (z wyłączeniem osób prowadzących działalność na własny rachunek)

i/lub

- powracające na rynek pracy po urlopie macierzyńskim, rodzicielskim lub wychowawczym (którego warunki są uregulowane w Kodeksie Pracy) oraz pozostające w stosunku pracy ze swoim dotychczasowym pracodawcą.

Kobiety muszą zgłaszać się do udziału w projekcie z własnej inicjatywy. Nie dopuszcza się wspierania przedsiębiorstw czy innych podmiotów, które oddelegowują do udziału w projekcie swoje pracownice.

Grupa docelowa c.d.

Za spełnienie kryterium premiującego nr 7 można otrzymać dodatkowe punkty, jeżeli w projekcie:

Co najmniej 30% osób objętych wsparciem to kobiety:

- a) o niskim wykształceniu i/lub,
- b) zamieszkujące (w rozumieniu przepisów Kodeksu Cywilnego) tereny wiejskie i/lub,
- c) sprawujące opiekę nad osobą zależną i/lub,
- d) z niepełnosprawnościami.

Najważniejsze założenia

- Obowiązkowe **opracowanie/aktualizacja IPD** (lub analogicznego dokumentu).
- Uwzględnienie diagnozy regionalnego/lokalnego rynku pracy i **zapotrzebowania pracodawców** na określone umiejętności.
- **Zakres wsparcia** -> może obejmować instrumenty i usługi rynku pracy wskazane w ustawie o promocji zatrudnienia i instytucjach rynku pracy.
Wykluczone: roboty publiczne, działania służące rozwojowi przedsiębiorczości i samozatrudnienia.
- Ukierunkowanie na rozwój umiejętności cyfrowych, szczególnie w przypadku kobiet w wieku 55+ (fakultatywne szkolenia wynikające z IPD).

Wskaźniki projektu

✓ produktu (5)

- liczba osób pracujących, łącznie z prowadzącymi działalność na własny rachunek, objętych wsparciem w programie;
- liczba osób w wieku 18-29 lat objętych wsparciem w programie;
- liczba osób w wieku 55 lat i więcej objętych wsparciem w programie;
- liczba obiektów dostosowanych do potrzeb osób z niepełnosprawnościami;
- liczba projektów, w których sfinansowano koszty racjonalnych usprawnień dla osób z niepełnosprawnościami.

✓ rezultatu (1)

- liczba osób, które uzyskały kwalifikacje po opuszczeniu programu.

Oczekujemy wartości docelowej na poziomie min. 80% wszystkich uczestników korzystających z form wsparcia umożliwiających nabycie kwalifikacji/kompetencji.

✓ inne wspólne produktu (5) – wskaźniki INFORMACYJNE.

W opisie sposobu pomiaru wskaźników oczekujemy m.in. odwołania do Wytycznych dotyczących monitorowania postępu rzeczowego realizacji programów na lata 2021-2027.

- Załącznik nr 12 -> Zestawienie cen rynkowych towarów/ usług (tzw. „cennik”):
 - wynagrodzenia specjalistów
 - wynajem sal,
 - wsparcie towarzyszące: stypendia, wyżywienie, opieka nad dzieckiem, dojazd, opiekun stażysty,
 - rekomendowany godzinowy wymiar doradztwa zawodowego i pośrednictwa pracy.

Niezależnie od zaplanowania wydatku w kwocie wskazanej w „cenniku”, należy go wycenić na podstawie rzetelnie przeprowadzonej analizy rynku. Przedstawione w cenniku stawki nie będą więc automatycznie akceptowane przez oceniających.

Budżet c.d.

- Przedstawione we wniosku oferty potwierdzające rynkowość stawek za wynajem sal oraz zapewnienie cateringu (przerwa kawowa, obiad) muszą pochodzić z obszaru realizacji wsparcia i zawierać nazwę oferenta.
- W naborze nie określiliśmy limitów, dlatego też nie należy wypełniać pola „Limity” przy poszczególnych wydatkach.
- Nie dopuszczamy możliwości ponoszenia wydatków w ramach cross-financingu.
- We wniosku w polu „Możliwość odzyskania VAT” należy wybrać opcję „Nie dotyczy”.

Każdy wydatek ujęty w budżecie projektu musi zostać uzasadniony.

Dodatkowe komponenty

Kluczowe pola:

- Zasada zrównoważonego rozwoju – pole obowiązkowe.
- Kryterium formalne nr 7 „W przypadku projektu partnerskiego wnioskodawca wykazał, że projekt spełnia wymogi dotyczące utworzenia partnerstwa” – obowiązkowe tylko dla projektów partnerskich.
- Ryzyko nieosiągnięcia założeń projektu - obowiązkowe dla projektów o wartości ogółem powyżej 5 mln zł.

- Kryterium premiujące nr 4 „Projekt jest komplementarny”.

Projekty komplementarne to projekty, które się uzupełniają i przyczyniają do osiągnięcia dodatkowych korzyści. **Nie są nimi projekty pokrewne, tj. oferujące tożsame formy wsparcie lub projekty skierowane do tych samych grup docelowych.**

- Zadania – uzupełnienie opisu.
- Dodatkowy opis.

Każde z powyższych pól daje dodatkowo 4000 znaków.

Pozostałe informacje

- Oczekujemy, że wsparcie w projektach **rozpocznie się w tym roku.**
- Nie dopuszczamy projektów spełniających przesłanki wystąpienia **pomocy publicznej i/lub pomocy de minimis.**
- Uczestniczka nie może otrzymywać jednocześnie wsparcia w więcej niż jednym projekcie z zakresu aktywizacji społeczno-zawodowej dofinansowanym ze środków EFS+.
- **Demarkacja:** rynek pracy ≠ włączenie społeczne.
- Załącznik do wniosku dot. podatków (kryterium premiujące nr 3) musi jednoznacznie wskazywać, **jakiego podatku dotyczy** oraz uwzględniać stan prawny na dzień złożenia wniosku.

Pozostałe informacje c.d.

- Aby otrzymać premię punktową za kryterium premiujące nr 6, w części opisowej wniosku należy wskazać z nazwy przynajmniej:
 - jedno miasto z OSI Miasta średnie tracące funkcje społeczno-gospodarcze i/lub
 - jedną gminę z OSI Obszary zagrożone trwałą marginalizacją (ze wskazaniem statusu gminy: miejska, wiejska lub miejsko-wiejska), z których będą pochodziły uczestniczki projektu.

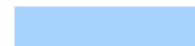
Miasta średnie tracące funkcje społeczno-gospodarcze: Bartoszyce, Braniewo, Działdowo, Elbląg, Ełk, Giżycko, Iława, Kętrzyn, Lidzbark Warmiński, Mrągowo, Olecko, Ostróda, Pisz, Szczytno.

Obszary zagrożone trwałą marginalizacją: Banie Mazurskie, Barciany, Bartoszyce, Biała Piska, Biskupiec, Bisztynek, Braniewo, Budry, Dąbrówno, Dubeninki, Działdowo, Dźwierzuty, Godkowo, Górowo Iławeckie, Grodziczno, Grunwald, Janowiec Kościelny, Janowo, Jeziorany, Kalinowo, Kętrzyn, Kisielice, Kiwity, Kolno, Korsze, Kowale Oleckie, Kozłowo, Lelkowo, Lidzbark, Lubawa, Lubomino, Małdyty, Markusy, Mikołajki, Miłakowo, Miłki, Młynary, Nowe Miasto Lubawskie, Orneto, Orzysz, Piecki, Pieniężno, Płoskinia, Płońska, Pozezdrze, Prostki, Reszel, Rozogi, Ruciane-Nida, Rybno, Rychliki, Ryn, Sępólno, Sorkwity, Srokowo, Stare Juchy, Susz, Świątki, Świątajno, Tolkmicko, Wielbark, Wieliczki, Wilczęta, Wydminy, Zalewo.

Ocena wniosków i komunikacja

- Wniosek ocenia dwóch oceniających.
- Do 100 wniosków – ocena w ciągu 80 dni.
- Po każdym etapie oceny zamieścimy informację na stronach internetowych o wnioskach przekazanych do kolejnego etapu oceny/negocjacji.
- Po etapie oceny formalnej i merytorycznej prześlemy pismo z informacją o jej wynikach TYLKO do tych wnioskodawców, których **wnioski oceniono negatywnie**.
- Podczas oceny komunikacja odbywać się będzie za pośrednictwem **modułu korespondencji w SOWA EFS** (z wyłączeniem informacji o negatywnym wyniku oceny oraz o przyjęciu projektu do dofinansowania).

Kluczowe zasady horyzontalne



- **Karta Praw Podstawowych UE.**
- **Konwencja o prawach osób niepełnosprawnych.**
- **Zasada do no significant harm (DNSH).**
- **Zgodność w zakresie przepisów antydyskryminacyjnych**
(dotyczy JST lub podmiotów przez nie kontrolowanych lub od nich zależnych).

Nie trzeba wprost deklarować we wniosku spełnienia tych kryteriów.

Weryfikacja przez oceniających na zasadzie braku sprzeczności zapisów wniosku z powyższymi zasadami i dokumentami.

- **Zasada równości kobiet i mężczyzn.**

Weryfikacja, czy spełniony został standard minimum zasady równości kobiet i mężczyzn.

Standard minimum jest spełniony w przypadku uzyskania co najmniej 3 punktów z oceny standardu. Maksymalna liczba punktów do uzyskania wynosi 5, ponieważ kryteria nr 2 i 3 są alternatywne.

Projekt musi być skierowany wyłącznie do kobiet, niemniej jednak nie oznacza to automatycznie, że stanowi on wyjątek od standardu minimum.

- **Zasada równości szans i niedyskryminacji, w tym dostępności dla osób z niepełnosprawnościami.**

Należy wykazać, że projekt będzie miał pozytywny wpływ na realizację tej zasady oraz że będzie realizowany z zachowaniem standardów dostępności:

- szkoleniowego,
- informacyjno-promocyjnego,
- transportowego,
- cyfrowego,
- architektonicznego.

Zał. 9 do umowy -> rażąco naruszenia z zakresie szkoleniowego standardu dostępności.

Dziękuję za uwagę!

Wojewódzki Urząd Pracy w Olsztynie

ul. Głowackiego 28

10-448 Olsztyn

tel. 89 522 79 55

e-mail: m.palyska@up.gov.pl

<https://funduszeuropejskie.warmia.mazury.pl>

