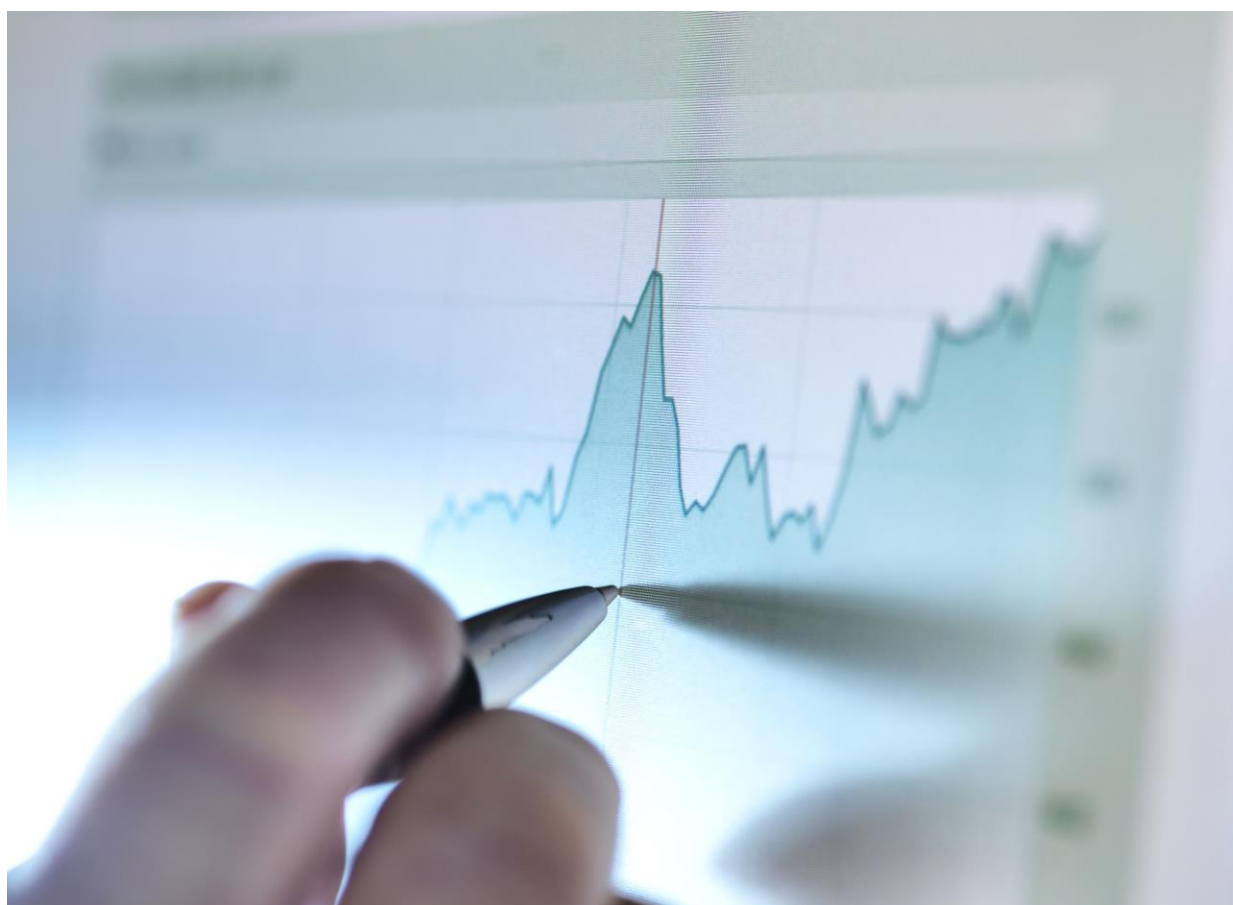




Wojewódzki  
Urząd Pracy  
w Olsztynie

## EFEKTYWNOŚĆ PODSTAWOWYCH FORM AKTYWIZACJI ZAWODOWEJ W WOJEWÓDZTWIE WARMIŃSKO-MAZURSKIM W 2023 ROKU



## WSTĘP

Przedmiotem niniejszego opracowania jest analiza efektywności wydatkowania w warmińsko-mazurskim w 2023 roku środków Funduszu Pracy na finansowanie podstawowych form aktywizacji zawodowej.

Katalog podstawowych form aktywizacji zawodowej obejmuje: staże, szkolenia, prace interwencyjne, roboty publiczne, refundację kosztów wyposażenia lub doposażenia stanowiska pracy dla skierowanych bezrobotnych oraz jednorazowe środki podjęcia działalności gospodarczej. Są to instrumenty wsparcia dla osób bezrobotnych, na które co roku przeznaczają się najwięcej środków Funduszu Pracy.

Analiza została sporządzona na podstawie Załącznika 1 do sprawozdania MRiPS-02. Posłużył on do sporządzenia zestawień tabelarycznych w podziale na powiaty naszego województwa, dotyczących m.in. wydatków, osób uczestniczących w danej formie aktywizacji, kończących udział oraz zatrudnionych. Na podstawie tego załącznika obliczono również podstawowe wskaźniki, jakie zostały omówione w niniejszej analizie, tj. efektywność zatrudnieniową, efektywność kosztową oraz koszt uczestnictwa w formie aktywizacji.

Na podstawie zestawień tabelarycznych sporządzonych przez Ministerstwo Rodziny i Polityki Społecznej, w analizie dokonano również porównania wskaźników efektywności zatrudnieniowej, kosztowej oraz kosztu uczestnictwa w formie aktywizacji między województwami.

### PODZIAŁ ADMINISTRACYJNY W 2022 R.

Stan w dniu 1 stycznia

ADMINISTRATIVE DIVISION IN 2022

As of 1 January



Źródło: [2023\\_podzial\\_administracyjny\\_w\\_2022.pdf](#) (US Olsztyn)

## SŁOWNICZEK PODSATWOWYCH POJĘĆ UŻYTYCH W OPRACOWANIU:

**Efektywność zatrudnieniowa** – udział procentowy liczby osób, które w trakcie lub po zakończeniu udziału w podstawowych formach aktywizacji zawodowej zostały wykazane jako zatrudnione, w stosunku do liczby osób, które zakończyły udział w podstawowych formach aktywizacji zawodowej.

**Efektywność kosztowa** – stosunek kwoty wydatków Funduszu Pracy poniesionych przez samorządy powiatowe na finansowanie podstawowych form aktywizacji zawodowej do liczby osób, które w trakcie lub po zakończeniu udziału w podstawowych formach aktywizacji zawodowej zostały wykazane jako zatrudnione.

**Koszt uczestnictwa w formie aktywizacji** – średni koszt aktywizacji jednej osoby, liczony jako stosunek poniesionych wydatków na daną formę aktywizacji do liczby uczestników danej formy aktywizacji.

**Osoby uczestniczące w danej formie aktywizacji** – osoby, za które w danym roku dokonano wydatku z Funduszu Pracy bez względu na okres trwania aktywizacji i wielokrotne korzystanie z tej samej formy aktywizacji

**Osoby, które zakończyły udział w formie aktywizacji** – osoby, które w danym roku zakończyły udział w danej formie aktywizacji zawodowej finansowanej z Funduszu Pracy, w tym osoby, które zakończyły aktywizację rozpoczętą w latach poprzednich; w przypadku tych form, w których pracodawca ma ustawowy obowiązek zatrudnienia bezrobotnego po zakończeniu okresu refundacji, jako datę zakończenia udziału w formie wsparcia należy traktować datę końcową ustawowego zobowiązania.

**Osoby, które zostały zatrudnione** – osoby, które w trakcie lub w okresie 3 miesięcy od zakończenia udziału w danej formie aktywizacji zawodowej podjęły pracę i wykonywały ją co najmniej 30 dni – zgodnie z danymi pozyskiwanymi z Zakładu Ubezpieczeń Społecznych (ZUS); przez zatrudnienie do celów analizowania efektywności zatrudnieniowej i kosztowej działań realizowanych przez Powiatowe Urzędy Pracy – należy rozumieć:

- Wykonywanie pracy na podstawie stosunku pracy, stosunku służbowego oraz umowy o pracę nakładczą – zgodnie z treścią art. 2 ust. 1 pkt 43 Ustawy o promocji zatrudnienia i instytucjach rynku pracy.
- Wykonywanie pracy lub świadczenie usług na podstawie umów cywilnoprawnych, w tym umowy agencyjnej, umowy zlecenie, umowy o dzieło albo w okresie członkostwa w rolniczej spółdzielni produkcyjnej, spółdzielni kółek rolniczych lub spółdzielni usług rolniczych zgodnie z art. 2 ust.1 pkt 11 Ustawy o promocji zatrudnienia i instytucjach rynku pracy.
- Wykonywanie działalności gospodarczej na podstawie wpisu do rejestru przedsiębiorców Krajowego Rejestru Sądowego (KRS) lub Centralnej Ewidencji i Informacji o Działalności Gospodarczej (CEIDG).

## Spis treści

WSTĘP.....	2
SŁOWNICZEK: .....	3
1. Wydatki z Funduszu Pracy na podstawowe formy aktywizacji zawodowej w regionie .....	5
2. Uczestnicy, kończący udział i osoby zatrudnione po udziale w podstawowych formach aktywizacji zawodowej.....	6
3. Efektywność zatrudnieniowa, efektywność kosztowa oraz koszt uczestnictwa w podstawowych programach aktywizacji zawodowej w 2023 roku w Polsce .....	8
4. Efektywność zatrudnieniowa, efektywność kosztowa oraz koszt uczestnictwa w podstawowych programach aktywizacji zawodowej w 2023 roku w województwie warmińsko-mazurskim .....	11
5. Podstawowe wskaźniki oraz efektywność poszczególnych podstawowych form aktywizacji zawodowej .....	18
5.1. STAŻE .....	18
5.3. SZKOLENIA .....	19
5.4. PRACE INTERWENCYJNE .....	21
5.5. ROBOTY PUBLICZNE .....	23
5.6. DOFINANSOWANIE PODJĘCIA DZIAŁALNOŚCI GOSPODARCZEJ .....	25
5.7. REFUNDACJA KOSZTÓW WYPOSAŻENIA LUB DOPOSAŻENIA STANOWISKA PRACY.....	27
6. Podsumowanie .....	29
ZAŁĄCZNIKI .....	31

## 1. Wydatki z Funduszu Pracy na podstawowe formy aktywizacji zawodowej w regionie

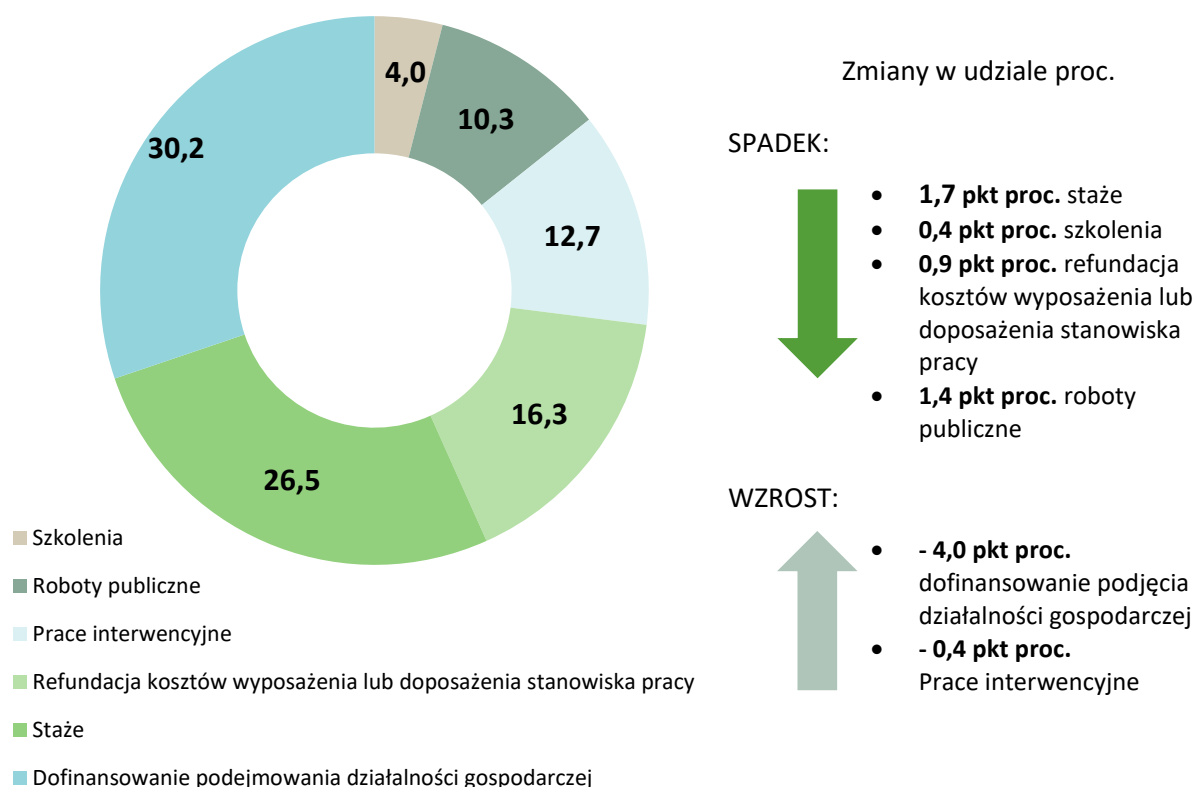
W 2023 roku na podstawowe formy aktywizacji zawodowej przeznaczono w regionie 147 509,1 tys. zł, natomiast w 2022 roku kwota ta była o 17,8% wyższa i wyniosła 179 517,2 tys. zł.

Najwięcej środków na podstawowe formy aktywizacji zawodowej wydatkowano w powiecie elbląskim z m. Elbląg – 17 249,0 tys. zł (11,7% ogółu wydatków), ostródzkim – 12 213,6 tys. zł (8,3%) oraz ełckim – 10 264,4 tys. zł (7,0%). Natomiast najmniejsze nakłady finansowe przeznaczono w powiecie nidzickim – 2 164,2 tys. zł (1,5%), węgorzewskim – 2 206,0 tys. zł (1,5%) oraz gołdapskim – 2 456,7 tys. zł (1,7%).

Spośród 6 analizowanych, podstawowych form aktywizacji zawodowej w 2023 roku, 3 z nich stanowią ponad 73% wszystkich poniesionych wydatków, a są to: dofinansowanie podjęcia działalności gospodarczej – 30,2% (44 581,2 tys. zł), staże – 26,5% (39 052,0 tys. zł) oraz refundacja kosztów wyposażenia lub doposażenia stanowiska pracy – 16,3% (24 070,2 tys. zł).

Najmniejszy odsetek wydatków spośród podstawowych form aktywizacji zawodowej przeznaczono, podobnie jak w roku 2022, na szkolenia – 4,0% (5 855,2 tys. zł). Szczegółowe dane dotyczące wydatkowania środków Funduszu Pracy w ramach poszczególnych form wsparcia zamieszczono w Załączniku nr 1-2.

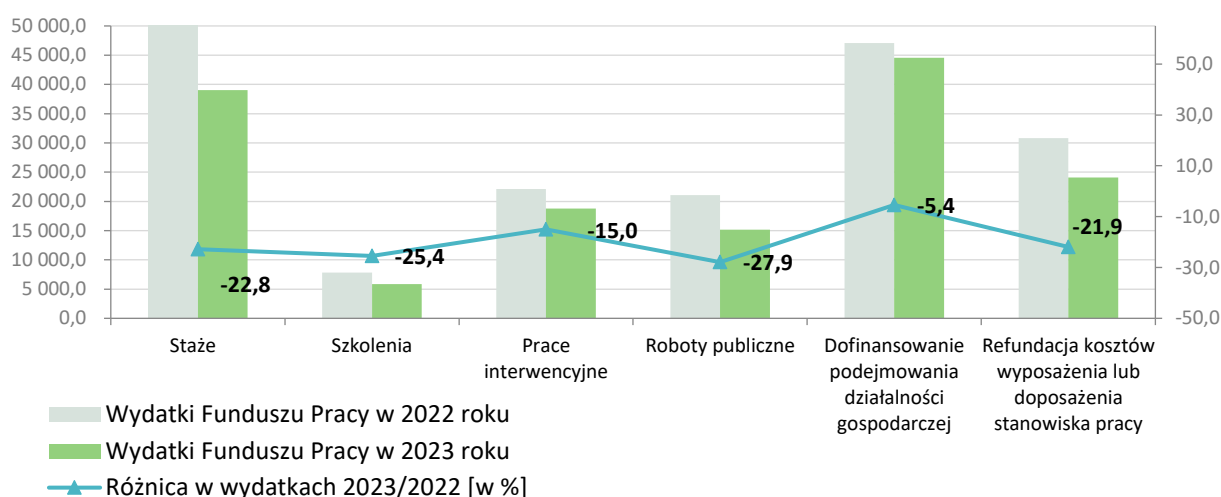
Wykres 1 Wydatki poniesione z Funduszu Pracy na podstawowe formy aktywizacji zawodowej w 2023 roku (w %)



Źródło: Opracowanie własne na podstawie Załącznika 1 do sprawozdania MRiPS-02.

W 2023 roku nastąpił spadek wydatków poniesionych na podstawowe formy aktywizacji zawodowej, a największy odnotowano w szkoleniach (o 25,4%, tj. o 1 993,5 tys. zł), robotach publicznych (o 27,9%, 5 870,2 tys. zł) oraz refundacji kosztów wyposażenia lub doposażenia stanowiska pracy (o 21,9%, 6 746,5 tys. zł). Jedynie dofinansowanie podejmowania działalności gospodarczej, w porównaniu do roku poprzedniego, wykazało się najmniejszym bo 54% spadkiem wysokości wydatkowanych na ten cel środków tj. kwota zmniejszyła się o około 2 520,9 tys. zł.

Wykres 2 Wydatki Funduszu Pracy na wybrane formy aktywizacji zawodowej w latach 2022-2023 (w tys. zł)



Źródło: Opracowanie własne na podstawie Załącznika 1 do sprawozdania MRiPS-02.

## 2. Uczestnicy, kończący udział i osoby zatrudnione po udziale w podstawowych formach aktywizacji zawodowej

W 2023 roku w województwie warmińsko-mazurskim w podstawowych formach aktywizacji zawodowej uczestniczyło 11 951 osób, ukończyło 9 943 osoby, natomiast zatrudnienie zdobyło 8 212 osób.

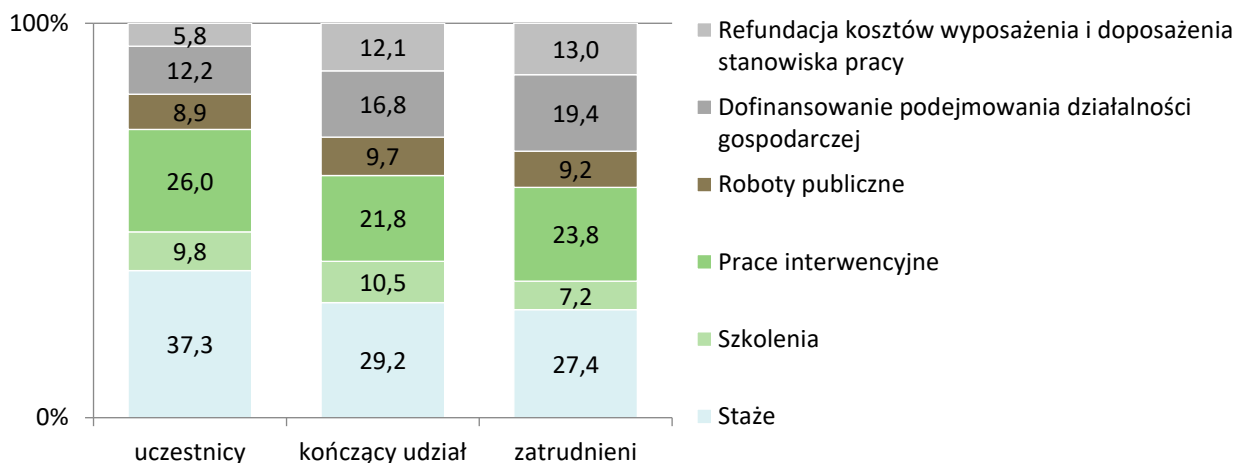
Porównując dane do 2022 roku, można stwierdzić, iż w 2023 roku zmalała zarówno liczba uczestników (o 4 003 osoby; 25,1%), osób, które ukończyły wybrane formy aktywizacji (o 2 693 osoby, 21,3%) oraz zatrudnionych (o 2 154 osoby, 20,8%).

Liczba uczestników w 2023 roku w podziale na powiaty była zróżnicowana, jednak zarówno wśród rozpoczynających udział, kończących (wśród osób kończących udział są także osoby, które rozpoczęły aktywizację w 2022 roku) i zatrudnionych po uczestnictwie w podstawowych formach aktywizacji zawodowej, podobnie jak w 2022 roku, najwięcej osób pochodziło z powiatu elbląskiego z m. Elbląg (10,1% - 1 203 uczestników, 10,4% - 1 035 kończących udział, 10,6% - 874 osoby zatrudnione). Największy odsetek odnotowano również w powiatach: ostródzkim (8,6% - 1 022 osoby uczestniczące, 9,1% - 908 kończących

udział, 8,8% - 725 zatrudnionych), etckim (7,7% - 926 uczestników, 6,4% - 639 kończących udział) oraz w działdowskim (7,1% - 584 zatrudnionych osób).

W 2023 roku w powiecie nidzickim, podobnie jak w roku poprzednim, odnotowano najmniejszy odsetek zarówno uczestników podstawowych form aktywizacji zawodowej (2,0% - 234 osoby), kończących udział (2,1% - 206 osób), jak i wśród ogółu zatrudnionych (1,9% - 155 osób). Dane szczegółowe zamieszczono w Załącznikach 3-8.

Wykres 3 Udział procentowy osób rozpoczynających, kończących udział oraz zatrudnionych po udziale w podstawowych formach aktywizacji zawodowej w 2023 roku



Źródło: Opracowanie własne na podstawie Załącznika 1 do sprawozdania MRiPS-02.

Biorąc pod uwagę rodzaje podstawowych form aktywizacji zawodowej w 2023 roku największy odsetek osób uczestniczył w stażach – 37,3% (4 462 osoby), pracach interwencyjnych – 26,0% (3 106 osób). Uczestnicy szkoleń stanowili 9,8% ogółu (1 171 osób), natomiast dofinansowanie podjęcia własnej działalności gospodarczej otrzymało 12,2% ogółu (1 457 osób). Uczestnictwo w robotach publicznych rozpoczęło 8,9% ogółu (1 065 osób), refundacją kosztów wyposażenia lub doposażenia stanowisk pracy objęto 5,8% (690 osób).

W 2023 roku udział w stażach zakończyły 2 903 osoby (29,2% ogółu kończących udział w podstawowych formach aktywizacji zawodowej), w pracach interwencyjnych – 2 165 osób (21,8%). Swoją firmę po otrzymaniu dofinansowania na podjęcie działalności gospodarczej, przez rok utrzymało 1 666 osób (16,8%). Stanowisko stworzone dzięki refundacji kosztów wyposażenia lub doposażenia stanowiska pracy utrzymały 1 203 osoby (12,1%), natomiast szkolenia ukończyły 1 044 osoby (10,5%), a roboty publiczne 962 osoby (9,7%).

Najwięcej osób utrzymało swoje zatrudnienie po uczestnictwie w stażach – 2 250 osób (27,4% ogółu zatrudnionych) oraz pracach interwencyjnych – 1 953 osoby (23,8%). Trzy miesiące po roku od otrzymania dofinansowania podjęcia działalności gospodarczej swoją działalność nadal prowadziły 1 592 osoby (19,4% ogółu zatrudnionych). Swoje miejsce pracy dzięki refundacji kosztów wyposażenia i doposażenia stanowiska pracy zachowało 1 068 osób (13,0% ogółu zatrudnionych), natomiast zatrudnienie po uczestnictwie w robotach publicznych uzyskały 755 osoby (9,2%). Szkolenia dały możliwość zatrudnienia 594 osobom (7,2% ogółu zatrudnionych).

### 3. Efektywność zatrudnieniowa, efektywność kosztowa oraz koszt uczestnictwa w podstawowych programach aktywizacji zawodowej w 2023 roku w Polsce

W 2023 roku, w Polsce osiągnięto efektywność zatrudnieniową na poziomie 82,56%, była ona wyższa w stosunku do roku poprzedniego o 1,86 pkt proc. Nasz region pod względem tego wskaźnika uplasował się na 10 miejscu wśród wszystkich województw (w 2022 roku było to 7 miejsce w kraju). Najwyższą efektywność zatrudnieniową uzyskało województwo podkarpackie – 86,04%, pomorskie – 85,11% oraz opolskie – 84,58%. Do województw u których odnotowano najniższą efektywność zatrudnieniową należą: zachodniopomorskie (79,62%) oraz świętokrzyskie (79,84%).

Tabela 1 Efektywność zatrudnieniowa w województwach w 2023 roku

WOJEWÓDZTWO	EFEKTYWNOŚĆ ZATRUDNIENIOWA w %
1 podkarpackie	86,04
2 pomorskie	85,11
3 opolskie	84,58
4 podlaskie	84,57
5 wielkopolskie	84,56
6 lubuskie	84,55
7 lubelskie	83,54
8 łódzkie	83,34
9 kujawsko-pomorskie	83,25
10 warmińsko-mazurskie	82,59
<b>Polska</b>	<b>82,56</b>
11 dolnośląskie	81,45
12 małopolskie	80,89
13 śląskie	80,63
14 mazowieckie	80,07
15 świętokrzyskie	79,84
16 zachodniopomorskie	79,62

Źródło: Dane MRiPS. Opracowanie własne.

**Najwyższa** efektywność zatrudnieniowa w 2022 roku:

- podkarpackie – 86,65%
- lubuskie – 86,44%
- pomorskie – 85,36%

**Najniższa** efektywność zatrudnieniowa w 2023 roku:

- lubelskie – 75,92%
- wielkopolskie – 75,94%
- zachodniopomorskie – 78,25%



Efektywność kosztowa w 2023 roku w Polsce wyniosła 17 882,59 zł (o 3,3% - 572,09 zł więcej niż w 2022 roku). Dziewięć województw osiągnęło niższy (korzystny) wskaźnik niż krajowy, natomiast warmińsko-mazurskie zajęło 10 miejsce w Polsce. Najniższy wskaźnik efektywności kosztowej uzyskało województwo lubuskie (14 407,24 zł), wielkopolskie (14 574,32 zł) oraz pomorskie (16 454,36 zł).

Najwyższą efektywnością kosztową, na tle innych województw, charakteryzowały się województwa łódzkie - 20 044,44 zł, zachodniopomorskie - 19 954,25 zł, oraz mazowieckie - 19 874,38 zł.

Tabela 2 Efektywność kosztowa w województwach w 2023 roku

	WOJEWÓDZTWO	EFEKTYWNOŚĆ KOSZTOWA
1	lubuskie	14 407,24 zł
2	wielkopolskie	14 574,32 zł
3	pomorskie	16 454,36 zł
4	kujawsko-pomorskie	16 812,14 zł
5	opolskie	16 875,87 zł
6	świętokrzyskie	16 972,06 zł
7	małopolskie	17 225,67 zł
8	lubelskie	17 432,77 zł
9	podlaskie	17 534,99 zł
	<b>Polska</b>	<b>17 882,59 zł</b>
10	warmińsko-mazurskie	17 962,63 zł
11	śląskie	18 331,66 zł
12	podkarpackie	18 474,77 zł
13	dolnośląskie	19 580,88 zł
14	mazowieckie	19 874,38 zł
15	zachodniopomorskie	19 954,25 zł
16	łódzkie	20 044,44 zł

**Najniższa** efektywność kosztowa w 2022 roku:  
 - lubuskie – 13 477,91 zł  
 - wielkopolskie – 14 762,49 zł  
 - lubelskie – 14 805,48 zł

**Najwyższa** efektywność kosztowa w 2022 roku:  
 - mazowieckie – 19 563,76 zł  
 - łódzkie – 19 446,63 zł  
 - śląskie – 19 173,68 zł

Źródło: Dane MRiPS. Opracowanie własne.

Przeciętny koszt uczestnictwa w podstawowych formach aktywizacji zawodowej w 2023 roku w Polsce wyniósł 12 607,15 zł (wzrost w stosunku do 2022 roku o 13,8% - 1 532,16 zł). Najniższy koszt uczestnictwa osiągnęło województwo lubuskie – 10 094,78 zł, następnie wielkopolskie – 10 982,04 zł oraz lubelskie – 11 887,45 zł. Najwyższy średni koszt aktywizacji jednej osoby w 2023 roku odnotowano w województwie opolskim – 13 987,84 zł, kolejno łódzkie – 13 952,44 zł oraz podkarpackie – 13 530,26 zł.

Tabela 3 Koszt uczestnictwa w podstawowych programach aktywizacji zawodowej w województwach w 2023 roku

WOJEWÓDZTWO		KOSZT UCZESTNICTWA W PODST.FORMACH AKTYWIZACJI
1	lubuskie	10 094,78
2	wielkopolskie	10 982,04
3	lubelskie	11 887,45
4	świętokrzyskie	11 923,10
5	małopolskie	11 975,52
6	warmińsko-mazurskie	12 342,82
7	kujawsko-pomorskie	12 377,83
8	śląskie	12 464,56
	<b>Polska</b>	<b>12 607,15</b>
9	pomorskie	12 622,07
10	zachodniopomorskie	12 862,76
11	dolnośląskie	12 918,65
12	podlaskie	13 174,26
13	mazowieckie	13 418,48
14	podkarpackie	13 530,26
15	łódzkie	13 952,44
16	opolskie	13 987,84

Źródło: Dane MRiPS. Opracowanie własne.

**Najniższy** koszt uczestnictwa w 2022 roku:  
 - lubuskie – 9 399,86 zł  
 - lubelskie – 9 522,29 zł  
 - wielkopolskie – 9 704,53 zł

**Najwyższy** koszt uczestnictwa w 2022 roku:  
 - łódzkie – 12 330,89 zł  
 - mazowieckie – 12 109,72 zł  
 - pomorskie – 11 929,05 zł

#### 4. Efektywność zatrudnieniowa, efektywność kosztowa oraz koszt uczestnictwa w podstawowych programach aktywizacji zawodowej w 2023 roku w województwie warmińsko-mazurskim

W 2023 roku, w regionie efektywność zatrudnieniowa wyniosła 82,59% i była o 0,55 pkt proc. wyższa niż osiągnięta wartość rok wcześniej, ponadto wskaźnik ten był minimalnie wyższy niż średnia krajowa (o 0,03 pkt proc). Natomiast wskaźnik efektywności kosztowej wyniósł 17 962,63 zł, przy średnim koszcie aktywizacji jednej osoby wynoszącej 12 342,82 zł. Wskaźnik efektywności kosztowej uległ niewielkiemu zwiększeniu w stosunku do 2022 roku o 3,7% (644,74 zł) przy jednoczesnym wzroście kosztu uczestnictwa w analizowanych formach aktywizacji o 9,7% (1 090,64 zł). Odnosząc się do osiągniętych wartości krajowych w 2023 roku, nasz region tylko minimalnie przewyższył wskaźniki, tj. efektywność kosztowa była tylko o 0,4% (80,04 zł) wyższa, tj. mniej korzystna od osiągniętego wskaźnika w Polsce, a koszt uczestnictwa w podstawowych programach aktywizacji zawodowej w regionie był niższy niż ogółem w Polsce o 2,1% (264,33 zł).

W 2023 roku wskaźnik efektywności zatrudnieniowej powyżej średniej wojewódzkiej (82,59%) osiągnęło 12 powiatów. Najwyższą skuteczność zatrudnieniową po udziale w podstawowych programach aktywizacji zawodowej odnotowano w powiecie węgorzewskim (92,99%). Równie wysoką wartość osiągnięto w powiecie gołdapskim (90,50%) oraz m. Olsztyn (90,02%). Najniższa wielkość tego wskaźnika wystąpiła w powiecie szczycieńskim (69,46%), bartoszyckim (73,19%) oraz powiecie kętrzyńskim (73,60%).

Tabela 4 Efektywność zatrudnieniowa w 2023 roku w województwie

POWIATY	EFEKTYWNOŚĆ ZATRUDNIENIOWA
węgorzewski	92,99%
gołdapski	90,50%
m. Olsztyn	90,02%
iławski	89,68%
lidzbarski	89,09%
giżycki	88,16%
ełcki	87,17%
olsztyński	86,96%
działdowski	85,26%
elbląski z m. Elbląg	84,44%
mrągowski	84,33%
olecki	83,85%
<b>Województwo</b>	<b>82,59%</b>
nowomiejski	81,49%
ostródzki	79,85%
piski	79,17%

**Najwyższa efektywność zatrudnieniowa w 2022 roku:**

- p. gołdapski – 92,78%
- m. Olsztyn – 90,00%
- p. lidzbarski – 88,59%

nidzicki	75,24%
braniewski	74,56%
kętrzyński	73,60%
bartoszycki	73,19%
szczywieński	69,46%

Źródło: Opracowanie własne na podstawie Załącznika 1 do sprawozdania MRiPS-02.

**Najniższa efektywność zatrudnieniowa w 2022 roku:**

- p. bartoszycki – 71,73%
- p. kętrzyński – 75,50%
- p. elbląski z m. Elbląg – 76,67%

Wskaźnik efektywności kosztowej powinien przyjmować jak najniższą wartość. Przeciętnie w regionie w 2023 roku wyniósł on 17 962,63 zł, tym samym plasuje się mniej więcej w połowie wartości osiągniętych we wszystkich powiatowych urzędach pracy naszego województwa. Jak wynika z tabeli 5, w 2023 roku było duże zróżnicowanie wysokości efektywności kosztowej – począwszy od najniższej, w powiecie iławskim, która wyniosła 10 933,74 zł, do najwyższej w powiecie braniewskim z wielkością 25 091,43 zł.

Tabela 5 Efektywność kosztowa w 2023 roku w województwie

POWIATY	EFEKTYWNOŚĆ KOSZTOWA
iławski	10 933,74 zł
węgorzewski	11 085,63 zł
gołdapski	12 283,60 zł
nidzicki	13 962,76 zł
lidzbarski	14 753,33 zł
działdowski	15 073,93 zł
mragowski	15 547,21 zł
ostródzki	16 846,38 zł
giżycki	17 532,08 zł
m. Olsztyn	17 714,25 zł
olecki	17 722,12 zł
<b>Województwo</b>	<b>17 962,63 zł</b>
olsztyński	18 163,50 zł
ełcki	18 427,98 zł
szczywieński	19 504,80 zł
elbląski z m. Elbląg	19 735,67 zł
kętrzyński	21 469,35 zł
piski	21 716,07 zł
bartoszycki	23 946,44 zł
nowomiejski	24 244,69 zł
braniewski	25 091,43 zł

Źródło: Opracowanie własne na podstawie Załącznika 1 do sprawozdania MRiPS-02.

**Najniższa efektywność kosztowa w 2022 roku:**

- p. gołdapski – 12 659,20 zł
- p. lidzbarski – 13 403,77 zł
- p. węgorzewski – 14 080,05 zł

**Najwyższa efektywność kosztowa w 2022 roku:**

- p. nowomiejski – 21 846,40 zł
- p. bartoszycki – 20 008,39 zł
- p. piski – 19 832,74 zł

Średni koszt uczestnictwa w podstawowych formach aktywizacji ogółem w województwie wyniósł 12 342,82 zł. Jedenaście powiatów posiada niższe wartości niż średnia wojewódzka, a należą do nich m.in. powiaty: gołdapski (8 933,53 zł), węgorzewski (9 230,30 zł) oraz nidzicki (9 248,84 zł). W porównaniu do efektywności kosztowej, nie ma tak wysokich różnic w wysokości poniesionych kosztów uczestnictwa w analizowanych formach aktywizacji pomiędzy powiatami. Najwyższy koszt uczestnictwa w podstawowych programach aktywizacji zawodowej uzyskały powiaty: nowomiejski (18 474,92 zł), piski (14 365,37 zł) oraz elbląski z m. Elbląg (14 338,30 zł).

Tabela 6 Koszt uczestnictwa w podstawowych formach aktywizacji w 2023 roku w województwie

POWIATY	KOSZT UCZESTNICTWA W PODSTAWOWYCH FORMACH AKTYWIZACJI
gołdapski	8 933,53 zł
węgorzewski	9 230,30 zł
niedzicki	9 248,84 zł
braniewski	9 593,78 zł
lidzbarski	9 920,34 zł
szczycieński	10 504,62 zł
iławski	10 799,93 zł
ełcki	11 084,65 zł
ostródzki	11 950,71 zł
kętrzyński	12 335,46 zł
mrągowski	12 338,45 zł
<b>Województwo</b>	<b>12 342,82 zł</b>
giżycki	12 497,68 zł
działdowski	13 022,45 zł
olsztyński	13 191,37 zł
olecki	13 365,85 zł
bartoszycki	13 821,66 zł
m. Olsztyn	14 313,89 zł
elbląski z m. Elbląg	14 338,30 zł
piski	14 365,37 zł
nowomiejski	18 474,92 zł

**Najniższy** koszt uczestnictwa w 2022 roku:

- p. szczycieński – 8 462,24 zł
- p. gołdapski – 8 481,35 zł
- p. braniewski – 8 946,31 zł

**Najwyższy** koszt uczestnictwa w 2022 roku:

- p. nowomiejski – 14 974,33 zł
- p. iławski – 13 223,91 zł
- p. piski – 13 039,63 zł

Źródło: Opracowanie własne na podstawie Załącznika 1 do sprawozdania MRiPS-02.

Biorąc pod uwagę wielkości trzech wskaźników: najwyższą efektywność zatrudnieniową, najniższą efektywność kosztową oraz koszt uczestnictwa w podstawowych formach aktywizacji, można zauważyć iż najkorzystniejsza sytuacja miała miejsce w powiecie

węgorzewskim. To właśnie tam, dzięki niskim nakładom finansowym poniesionym na jednego uczestnika (9 230,30 zł) uzyskano najwyższą efektywność zatrudnieniową – 92,99% przy jednocześnie korzystnej efektywności kosztowej (11 085,63 zł). Jedne z lepszych wskaźników uzyskał również powiat gołdapski, w którym efektywność zatrudnieniowa wyniosła 90,50%, przy efektywności kosztowej wynoszącej 12 283,60 zł i najniższym koszcie przeznaczonym na jednego uczestnika w województwie – 8 933,53 zł. Korzystne wskaźniki osiągnięto również w powiecie iławskim, wydatkując 10 799,93 zł na jednego uczestnika podstawowych form aktywizacji, w rezultacie efektywność zatrudnieniowa wyniosła 89,68%, podczas gdy kosztowa była najmniejsza w regionie – 10 933,74 zł.

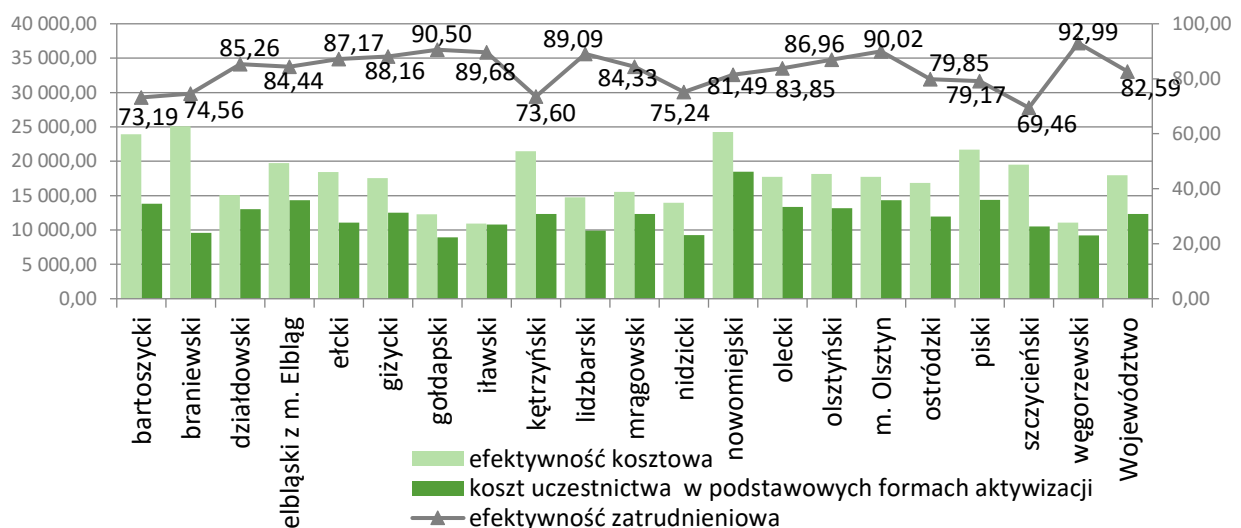
Rysunek 1 Powiaty, które uzyskały najbardziej korzystne wskaźniki efektywności zatrudnieniowej, kosztowej oraz kosztu uczestnictwa w 2023 roku



Źródło: Opracowanie własne na podstawie Załącznika 1 do sprawozdania MRiPS-02.

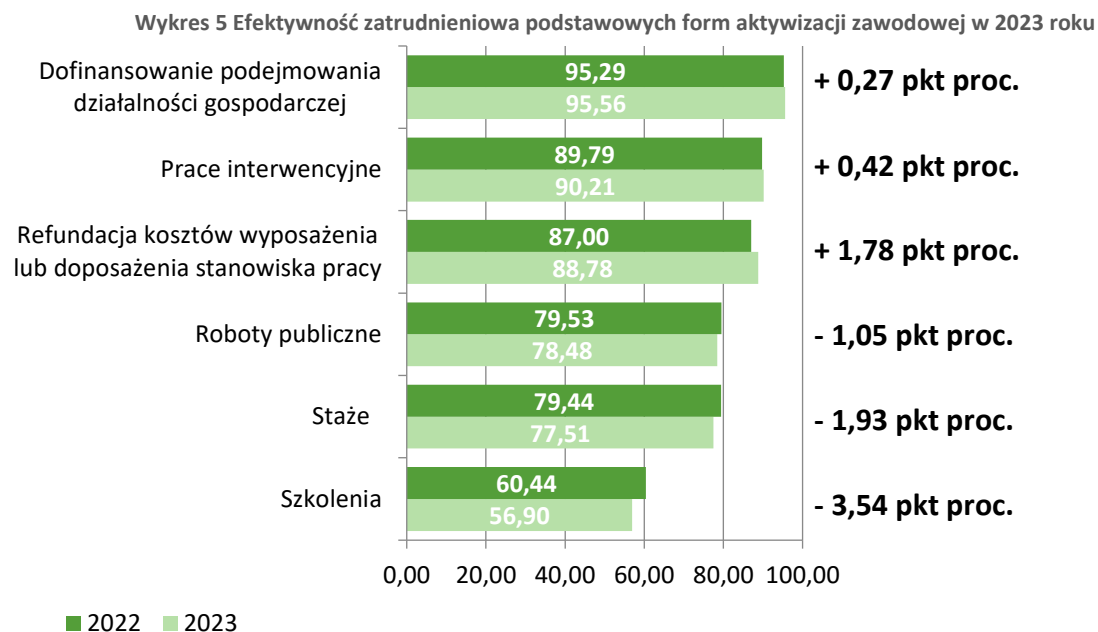
Nie wszystkie powiaty w 2023 roku osiągnęły zadowalające wyniki w ogólnym rozliczeniu podstawowych form aktywizacji zawodowych w regionie. Powiat bartoszycki, który osiągnął jedną z najniższych efektywności zatrudnieniowych wynoszącą 73,19%, pozostałe dwa wskaźniki miał jedne z najwyższych w województwie: efektywność kosztową na poziomie 23 946,44 zł oraz średni koszt uczestnictwa – 13 821,66 zł. Powiat nowomiejski, który zajął 13 miejsce w regionie (poniżej średniej wojewódzkiej) pod kątem wysokości efektywności zatrudnieniowej - 81,49%, pozostałe wskaźniki tj. efektywność kosztową wynoszącą 24 244,69 zł oraz koszt aktywizacji jednej osoby (18 474,92 zł) miał jedne z najwyższych w województwie.

Wykres 4 Efektywność zatrudnieniowa, kosztowa oraz koszt uczestnictwa w podstawowych formach aktywizacji w podziale na powiaty w 2023 roku



Źródło: Opracowanie własne na podstawie Załącznika 1 do sprawozdania MRiPS-02.

Analizując efektywność zatrudnieniową podstawowych form aktywizacji zawodowej w 2023 roku najwyższym wskaźnikiem, podobnie jak w 2022, charakteryzowało się dofinansowanie działalności gospodarczej – 95,56%. Wysoka efektywność zatrudnieniowa nastąpiła również po uczestnictwie w pracach interwencyjnych – 90,21% oraz refundacji kosztów wyposażenia lub doposażenia stanowiska pracy - wartość analizowanego wskaźnika na poziomie 88,78%. Najniższą skutecznością zatrudnieniową, analogicznie jak w 2022 roku, tak również w 2023 charakteryzowały się szkolenia – 56,90%. Wyższym wskaźnikiem, lecz dalej na tle innych form aktywizacji stosunkowo niskim odznaczały się staże – 77,51% oraz roboty publiczne – 78,48%.

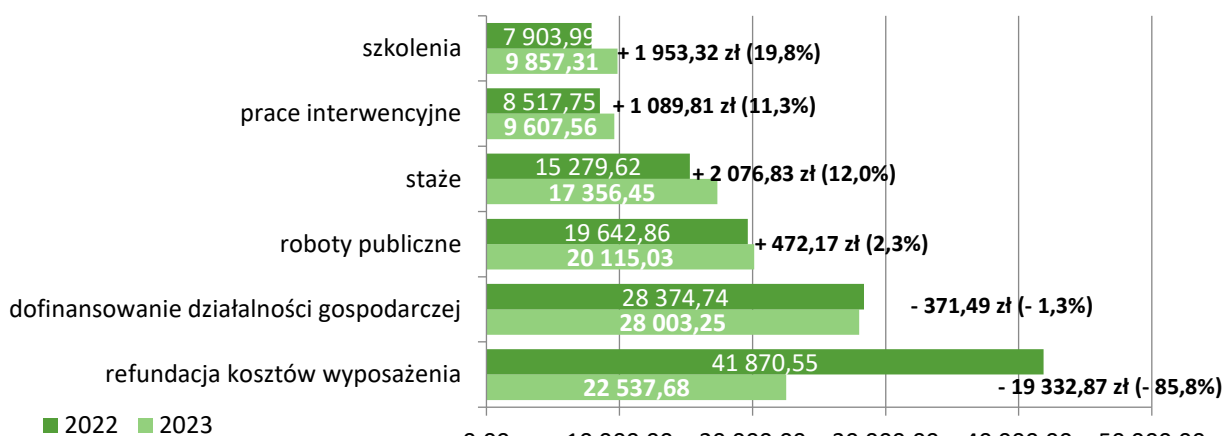


Źródło: Opracowanie własne na podstawie Załącznika 1 do sprawozdania MRiPS-02.

Biorąc pod uwagę lata 2023-2022 można zauważyć, iż w połowie z podstawowych form aktywizacji zawodowej nastąpił wzrost wysokości efektywności zatrudnieniowej: o 1,78 pkt proc. refundacja kosztów wyposażenia lub doposażenia stanowiska pracy, o 0,42 pkt proc. prace interwencyjne oraz o 0,27 pkt proc. dofinansowanie podejmowania działalności gospodarczej. W tym samym okresie nastąpił spadek wysokości tego wskaźnika w: szkoleniach o 3,54 pkt proc., stażach o 1,93 pkt proc. oraz o 1,05 pkt proc. w robotach publicznych.

Wskaźnik efektywności kosztowej podstawowych form aktywizacji zawodowej w 2023 roku wahał się od 9 607,56 zł (prace interwencyjne) do 28 003,25 zł (dofinansowanie podejmowania działalności gospodarczej). Równie wysoki (niekorzystny) wskaźnik ukształtował się po realizacji refundacji kosztów wyposażenia lub doposażenia stanowiska pracy (22 537,68 zł). Natomiast stosunkowo niska (korzystna) efektywność kosztowa nastąpiła po uczestnictwie w pracach interwencyjnych (9 607,56 zł) oraz po odbyciu szkolenia (9 857,31 zł).

Wykres 6 Efektywność kosztowa podstawowych form aktywizacji zawodowej w 2023 roku

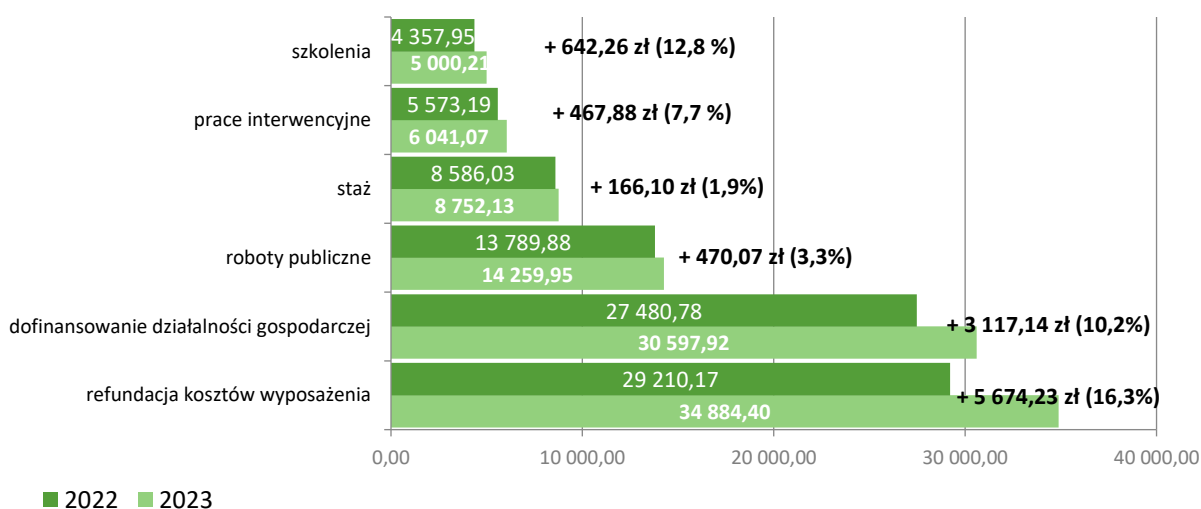


Źródło: Opracowanie własne na podstawie Załącznika 1 do sprawozdania MRIPS-02.

W stosunku do 2022 roku efektywność kosztowa zmniejszyła się po refundacji kosztów wyposażenia lub doposażenia stanowiska pracy (o 85,8%, tj. 19 332,87 zł) oraz po udzieleniu dofinansowania działalności gospodarczej (o 1,3%, tj. 371,49 zł). Sytuacja niekorzystna, czyli największy wzrost tego wskaźnika nastąpił po udziale w szkoleniach (o 19,8%, 1 953,32 zł), w stażach (o 12,0%, 2 076,83 zł) oraz po udziale w pracach interwencyjnych (o 11,3%; 1 089,81 zł).

Podobnie jak efektywność kosztowa, tak koszt uczestnictwa w podstawowych formach aktywizacji był mocno zróżnicowany. Najniższe wartości tego wskaźnika w 2023 roku osiągnięto po udziale w szkoleniach (5 000,21 zł), pracach interwencyjnych (6 041,07 zł) oraz stażach (8 752,13 zł). Najwyższy koszt aktywizacji na jedną osobę wystąpił po udzieleniu refundacji kosztów wyposażenia lub doposażenia stanowiska pracy (34 884,40 zł) oraz przyznaniu dofinansowania działalności gospodarczej (30 597,92 zł).

Wykres 7 Koszt uczestnictwa w podstawowych formach aktywizacji zawodowej w 2023 roku

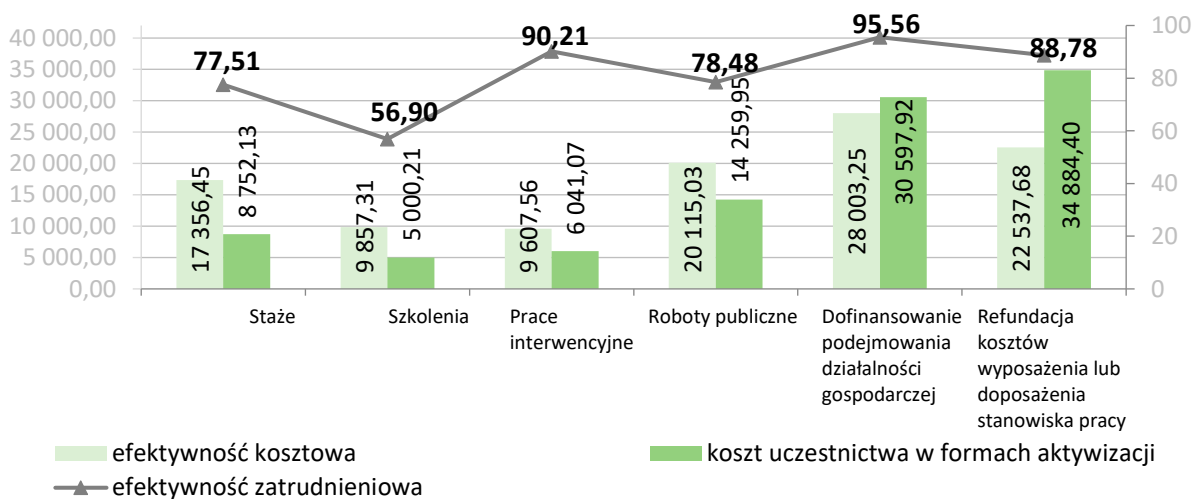


Źródło: Opracowanie własne na podstawie Załącznika 1 do sprawozdania MRIPS-02.



Analizując zmiany w wysokości kosztu uczestnictwa, można zauważyć, że w stosunku do 2022 roku wzrost tego wskaźnika (niekorzystny) nastąpił we wszystkich podstawowych formach aktywizacji zawodowej. Największy odnotowano po uczestnictwie w refundacji kosztów wyposażenia lub doposażenia stanowiska pracy (o 16,3%, tj. 5 674,23 zł). Najniższy wzrost nastąpił po uczestnictwie w stażach (o 1,9%, tj. 166,10 zł).

Wykres 8 Efektywność zatrudnieniowa, kosztowa oraz koszt uczestnictwa w podstawowych form aktywizacji zawodowej w 2023 roku



Źródło: Opracowanie własne na podstawie Załącznika 1 do sprawozdania MRIPS-02.

Biorąc pod uwagę efektywność zatrudnieniową, kosztową oraz koszt uczestnictwa, można zauważyć, iż najbardziej skuteczna oraz racjonalna, podobnie jak w latach poprzednich, tak w 2023 roku była realizacja prac interwencyjnych. Wysoki (90,21%) wskaźnik efektywności zatrudnieniowej został osiągnięty przy stosunkowo niewielkich nakładach finansowych – niski średni koszt aktywizacji jednej osoby – 6 041,07 zł oraz korzystnie niska efektywność kosztowa – 9 607,56 zł.

Szkolenia, pomimo stosunkowo niskich poniesionych nakładów finansowych – koszt uczestnictwa w wysokości 5 000,21 zł, przy efektywności kosztowej wynoszącej 9 857,31 zł, uzyskały najniższą (56,90%) efektywność zatrudnieniową wśród wszystkich omawianych form aktywizacji zawodowej. Natomiast najwyższą wartość efektywności zatrudnieniowej – 95,56% dofinansowania podjęcia działalności gospodarczej oraz 88,78% refundacji kosztów wyposażenia lub doposażenia stanowiska pracy została osiągnięta dzięki wysokim kosztom finansowym przeznaczonych na ten cel. Wynika to zarówno ze specyfiki realizacji tych form aktywizacji zawodowej oraz z powodu tego, iż są one długoterminowe.

## 5. Podstawowe wskaźniki oraz efektywność poszczególnych podstawowych form aktywizacji zawodowej

### 5.1. STAŻE

W 2023 roku w stażach, mających na celu nabycie przez bezrobotnego umiejętności praktycznych do wykonywania pracy, uczestniczyło 4 462 bezrobotnych, tj. o 24,3% (1 432 osób) mniej niż w 2022 roku. Omawianą formę aktywizacji zawodowej w 2023 roku zakończyło 2 903 bezrobotnych (tj. spadek o 30,4%), dla porównania w 2022 roku było to 4 169 osób. Po odbyciu tej formy aktywizacji pracę znalazło 2 250 osób, co stanowi 77,5% całkowitej liczby osób, które ukończyły staże. W porównaniu do 2022 roku - podobnie jak w przypadku poprzednich wskaźników – zmniejszyła się liczba osób, które uzyskały pracę po odbyciu stażu (o 1 062 osoby, tj. o 32,1%).

Na aktywizację bezrobotnych w ramach staży powiatowe urzędy pracy wydatkowały łącznie w 2023 roku 39 052,0 tys. zł, tj. o 22,8% (11 554,1 tys. zł) mniej środków niż w 2022 roku. Największy udział w wydatkowanej kwocie miały powiaty:

- ❖ elbląski (z m. Elbląg), którego wydatki stanowiły 14,1% ogółu (5 508,6 tys. zł);
- ❖ ostródzki 13,4% ogółu (5 242,1 tys. zł);
- ❖ działdowski 10,5% ogółu (4 097,1 tys. zł).

Ze względu na małą liczbę uczestników staży zarejestrowaną powiecie iławskim, przeznaczone środki w wysokości 710,5 tys. zł stanowiły jedynie 1,8% ogółu kwoty w województwie.

Wśród powiatów województwa warmińsko-mazurskiego w 2023 roku, 8 z nich osiągnęło wskaźnik efektywności zatrudnieniowej powyżej średniej krajowej (80,36%), w tym powiat ełcki z największą efektywnością zatrudnieniową na poziomie 90,52%.

W 2023 roku, wskaźnik efektywności zatrudnieniowej, w porównaniu do roku poprzedniego:

- a) uległ polepszeniu w przypadku 7 powiatów (oznaczone kolorem zielonym – nasycenie zależne od wielkości wzrostu wskaźnika),
- b) w 13 powiatach (oznaczone kolorem czerwonym – nasycenie zależne od wielkości spadku wskaźnika) efekty pogorszyły się, największy spadek, tj. o 21,46 pkt proc. odnotowano w powiecie bartoszyckim.

W 2023 roku, wskaźnik efektywności kosztowej, w porównaniu do roku poprzedniego:

- a) uległ największej poprawie w przypadku powiatu nidzickiego (spadek o 19,1 pkt proc. w porównaniu do 2022 roku)
- b) w powiecie bartoszycki efekty pogorszyły się o 158,4 pkt proc. co było najwyższym (niekorzystnym) wynikiem w regionie.

Szczegółowe dane dotyczące powyższych wyliczeń zamieszczone zostały w Załączniku nr 9 oraz 34.

Wśród wszystkich powiatów uczestników najwięcej, powyżej 600 osób pochodziło z powiatów: ostródzki oraz elbląski z m. Elbląg. Zdecydowana większość uczestników zakończyła aktywną formę (454 osoby) i znalazła zatrudnienie (314 osób) w powiecie ostródzkim.

Tabela 7 Zestawienie danych, za 2023 rok, dotyczących formy aktywizacji zawodowej jaką są staże

STAŻE							
WYSZCZEGÓLNIENIE (KRAJ, WOJEWÓDZTWO, POWIAT)	ILOŚĆ UCZESTNIKÓW	ILOŚĆ OSÓB, KTÓRE ZAKOŃCZYŁY AKTYWNA FORMĘ	ILOŚĆ OSÓB ZATRUDNIONYCH PO UKOŃCZENIU AKTYWNEJ FORMY	EFEKTYWNOŚĆ ZATRUDNIENIOWA	EFEKTYWNOŚĆ KOSZTOWA (w zł)	KOSZT UCZESTNICTWA JEDNEJ OSOBY (w zł)	WYDATKI (w tys. zł)
POLSKA	100 278	72 433	58 207	80,36%	14 645,88 zł	8 501,30 zł	852 492,9 zł
<b>WOJ. WARMIŃSKO-MAZURSKIE</b>	<b>4 462</b>	<b>2 903</b>	<b>2 250</b>	<b>77,51%</b>	<b>17 356,45 zł</b>	<b>8 752,13 zł</b>	<b>39 052,0 zł</b>
bartoszycki	125	53	17	32,08%	61 492,28 zł	8 362,95 zł	1 045,4 zł
braniewski	386	178	130	73,03%	22 149,79 zł	7 459,77 zł	2 879,5 zł
działdowski	314	286	238	83,22%	17 214,79 zł	13 048,15 zł	4 097,1 zł
elbląski z m. Elbląg	616	397	313	78,84%	17 599,33 zł	8 942,52 zł	5 508,6 zł
etcki	432	211	191	90,52%	18 956,10 zł	8 381,05 zł	3 620,6 zł
giżycki	65	59	45	76,27%	16 264,79 zł	11 260,24 zł	731,9 zł
gołdapski	76	67	54	80,60%	14 629,37 zł	10 394,55 zł	790,0 zł
iławski	61	54	43	79,63%	16 523,06 zł	11 647,40 zł	710,5 zł
kętrzyński	172	67	55	82,09%	20 569,56 zł	6 577,48 zł	1 131,3 zł
lidzbarski	171	80	65	81,25%	18 179,56 zł	6 910,36 zł	1 181,7 zł
mragowski	154	116	87	75,00%	15 394,52 zł	8 696,90 zł	1 339,3 zł
nidzicki	97	77	53	68,83%	12 164,51 zł	6 646,59 zł	644,7 zł
nowomiejski	158	126	99	78,57%	18 001,02 zł	11 279,12 zł	1 782,1 zł
olecki	141	129	103	79,84%	13 153,83 zł	9 608,83 zł	1 354,8 zł
olsztyński	319	208	170	81,73%	15 755,28 zł	8 396,23 zł	2 678,4 zł
m. Olsztyn	234	159	129	81,13%	14 056,33 zł	7 749,00 zł	1 813,3 zł
ostródzki	652	454	314	69,16%	16 694,52 zł	8 040,00 zł	5 242,1 zł
piski	101	60	46	76,67%	18 428,54 zł	8 393,20 zł	847,7 zł
szczycieński	107	59	45	76,27%	19 407,80 zł	8 162,16 zł	873,4 zł
węgorzewski	81	63	53	84,13%	14 710,54 zł	9 625,42 zł	779,7 zł

Źródło: Opracowanie własne na podstawie Załącznika 1 do Sprawozdania MRiPS-0

## 5.2. SZKOLENIA

W 2022 roku w województwie warmińsko-mazurskim ze wsparcia w ramach szkoleń skorzystało łącznie 1 171 osób, to o 35,0% (630 osób) mniej niż w 2022 roku.

W 2023 roku szkolenia ukończyło 1 044 bezrobotnych, czyli o 36,5% (599 osób) mniej niż w 2022 roku.

W 2023 roku po ukończeniu omawianej formy aktywizacji zatrudnienie znalazło 594 bezrobotnych i jest to spadek do roku poprzedniego o 40,2% (tj. 399 osób).

Na aktywizację bezrobotnych w ramach szkoleń powiatowe urzędy pracy wydatkowały łącznie w 2023 roku 5 855,2 tys. zł, tj. o 25,4% (1 993,4 tys. zł) mniej środków niż w 2022 roku.

Największy udział w wydatkowanej kwocie miały powiaty:

- ❖ iławski, którego wydatki stanowiły 10,3% ogółu (603,2 tys. zł);
- ❖ elbląski (z m. Elbląg) 9,7% ogółu (565,8 tys. zł);
- ❖ działdowski 9,0% ogółu (529,4 tys. zł).

Ze względu na małą liczbę uczestników szkoleń zarejestrowaną powiecie węgorzewskim, przeznaczone środki w wysokości 68,3 tys. zł stanowiły jedynie 1,2% ogółu kwoty w województwie.

W 2023 roku więcej, w porównaniu do 2022 roku, na szkolenia wydatkowano tylko w 3 powiatach, odpowiednio o 110,9 tys. zł (30,0%), o 53,1 tys. zł (21,0%) oraz 9,4 tys. zł (5,5%) powiatach: olsztyńskim, lidzbarskim oraz nidzickim.

W 2023 roku, wskaźnik efektywności zatrudnieniowej, w porównaniu do roku poprzedniego:

a) uległ największej poprawie w przypadku powiatu węgorzewskiego (wzrost o 36,09 pkt proc. w porównaniu do 2022 roku) (oznaczone kolorem zielonym – nasycenie zależne od wielkości wzrostu wskaźnika),

b) w powiecie braniewskim efekty pogorszyły się o 43,33 pkt proc., co było najwyższym (niekorzystnym) wynikiem w regionie (oznaczone kolorem czerwonym – nasycenie zależne od wielkości spadku wskaźnika).

Szczegółowe dane dotyczące powyższych wyliczeń zamieszczone zostały w Załączniku 13 oraz 35.

Wśród wszystkich powiatów uczestników najwięcej, tj. powyżej 100 osób, pochodziło z powiatów: iławski, szczycieński oraz działdowski. Zdecydowana większość uczestników zakończyła aktywną formę (168 osób) i znalazła zatrudnienie (140 osób) w powiecie iławskim.

Tabela 8 Zestawienie danych, za 2023 rok, dotyczących formy aktywizacji zawodowej jaką są szkolenia

SZKOLENIA							
WYSZCZEGÓLNIENIE (KRAJ, WOJEWÓDZTWO, POWIAT)	ILOŚĆ UCZESTNIKÓW	ILOŚĆ OSÓB, KTÓRE ZAKOŃCZYŁY AKTYWNA FORMĘ	ILOŚĆ OSÓB ZATRUDNIONYCH PO UKOŃCZENIU AKTYWNEJ FORMY	EFEKTYWNOŚĆ ZATRUDNIENIOWA	EFEKTYWNOŚĆ KOSZTOWA (w zł)	KOSZT UCZESTNICTWA JEDNEJ OSOBY (w zł)	WYDATKI (w tys. zł)
POLSKA	31 238	28 467	14 891	52,31%	8 658,01	4 127,23	128 926,5 zł
<b>WOJ. WARMIŃSKO-MAZURSKIE</b>	<b>1 171</b>	<b>1 044</b>	<b>594</b>	<b>56,90%</b>	<b>9 857,31</b>	<b>5 000,21</b>	<b>5 855,2 zł</b>
bartoszycki	65	52	20	38,46%	18 915,77 zł	5 820,24 zł	378,32 zł
braniewski	12	6	1	16,67%	78 712,26 zł	6 559,36 zł	78,71 zł
działdowski	119	113	75	66,37%	7 058,29 zł	4 448,50 zł	529,37 zł
elbląski z m. Elbląg	88	81	37	45,68%	15 292,42 zł	6 429,77 zł	565,82 zł
etcki	48	46	32	69,57%	9 565,92 zł	6 377,28 zł	306,11 zł
giżycki	24	22	15	68,18%	9 315,99 zł	5 822,49 zł	139,74 zł
gołdapski	16	13	10	76,92%	8 246,96 zł	5 154,35 zł	82,47 zł
iławski	198	168	140	83,33%	4 308,93 zł	3 046,72 zł	603,25 zł
kętrzyński	36	27	11	40,74%	15 921,16 zł	4 864,80 zł	175,13 zł
lidzbarski	30	28	18	64,29%	11 464,67 zł	6 878,80 zł	206,36 zł
mragowski	57	57	38	66,67%	6 333,65 zł	4 222,43 zł	240,68 zł
nidzicki	33	28	13	46,43%	13 958,29 zł	5 498,72 zł	181,46 zł
nowomiejski	29	25	7	28,00%	30 598,58 zł	7 385,86 zł	214,19 zł
olecki	24	20	3	15,00%	50 163,68 zł	6 270,46 zł	150,49 zł
olsztyński	77	67	47	70,15%	10 222,82 zł	6 239,90 zł	480,47 zł
m. Olsztyn	42	41	30	73,17%	10 187,37 zł	7 276,69 zł	305,62 zł
ostródzki	50	45	27	60,00%	15 314,47 zł	8 269,81 zł	413,49 zł
piski	46	43	24	55,81%	13 054,92 zł	6 811,26 zł	313,32 zł
szczycieński	169	155	42	27,10%	10 047,27 zł	2 496,96 zł	421,99 zł
węgorzewski	8	7	4	57,14%	17 063,46 zł	8 531,73 zł	68,25 zł

Źródło: Opracowanie własne na podstawie Załącznika 1 do Sprawozdania MRiPS-02.

### 5.3. PRACE INTERWENCYJNE

W 2023 roku w województwie warmińsko-mazurskim ze wsparcia w ramach prac interwencyjnych skorzystało łącznie 3 106 osób, to o 21,6% (857 osób) mniej niż w 2022 roku. Tym samym w 2023 roku prace interwencyjne ukończyło 2 165 bezrobotnych, czyli o 25,0 % (723 osoby) mniej niż w 2022 roku a zatrudnienie znalazło 1 953 bezrobotnych - jest to spadek do roku poprzedniego o 24,7% (tj. 640 osób).

Na aktywizację bezrobotnych w ramach prac interwencyjnych powiatowe urzędy pracy wydatkowały łącznie w 2023 roku 18 763,6 tys. zł, tj. o 15,0% (3 323,0 tys. zł) mniej środków niż w 2022 roku.

Największy udział w wydatkowanej kwocie miały powiaty:

- ❖ bartoszycki, którego wydatki stanowiły 10,3% ogółu (1 929,3 tys. zł);
- ❖ braniewski 9,5% ogółu (1 775,7 tys. zł);
- ❖ etcki 9,0% ogółu (1 548,7 tys. zł).

Ze względu na małą liczbę uczestników prac interwencyjnych zarejestrowaną powiecie nowomiejskim, przeznaczone środki w wysokości 356,7 tys. zł stanowiły jedynie 1,9% ogółu kwoty w województwie.

W 2023 roku więcej, w porównaniu do 2022 roku, na prace interwencyjne wydatkowano tylko w 3 powiatach, odpowiednio o 68,9 tys. zł (5,2%), o 28,9 tys. zł (6,1%) oraz 26,8 tys. zł (3,6%) powiatach: giżyckim, m. Olsztyn, elbląski z m. Elbląg.

W 2023 roku, wskaźnik efektywności zatrudnieniowej, w porównaniu do roku poprzedniego: a) uległ największej poprawie w przypadku powiatu piskiego (wzrost o 5,14 pkt proc. w porównaniu do 2022 roku) (oznaczenie kolorem zielonym – nasycenie zależne od wielkości wzrostu wskaźnika),

b) w powiecie nowomiejskim efekty pogorszyły się o 11,58 pkt proc., co było najwyższym (niekorzystnym) wynikiem w regionie (oznaczenie kolorem czerwonym – nasycenie zależne od wielkości spadku wskaźnika).

Szczegółowe dane dotyczące powyższych wyliczeń zamieszczone zostały w Załączniku 17 oraz 36.

Wśród wszystkich powiatów uczestników najwięcej, tj. powyżej 200 osób, pochodziło z powiatów braniewski, szczycieński oraz etcki. Zdecydowana większość uczestników zakończyła aktywną formę (212 osób) i znalazła zatrudnienie (177 osób) w powiecie szczycieńskim.

**Tabela 9 Zestawienie danych, za 2023 rok, dotyczących formy aktywizacji zawodowej jaką są prace interwencyjne**

PRACE INTERWENCYJNE							
WYSZCZEGÓLNIENIE (KRAJ, WOJEWÓDZTWO, POWIAT)	ILOŚĆ UCZESTNIKÓW	ILOŚĆ OSÓB, KTÓRE ZAKOŃCZYŁY AKTYWNA FORMĘ	ILOŚĆ OSÓB ZATRUD- NIONYCH PO UKOŃCZE- NIU AKTYWNEJ FORMY	EFEKTYWNOŚĆ ZATRUDNIENIO- WA	EFEKTYWNOŚĆ KOSZTOWA (w zł)	KOSZT UCZESTNICTWA JEDNEJ OSOBY (w zł)	WYDATKI (w tys. zł)
POLSKA	40 457	30 500	28 295	92,77%	9 045,44 zł	6 326,24 zł	255 940,7 zł
<b>WOJ. WARMIŃSKO- MAZURSKIE</b>	<b>3 106</b>	<b>2 165</b>	<b>1 953</b>	<b>90,21%</b>	<b>9 607,56 zł</b>	<b>6 041,07 zł</b>	<b>18 763,56 zł</b>
bartoszycki	324	208	174	83,65%	11 087,96 zł	5 954,65 zł	1 929,31 zł
braniewski	295	149	113	75,84%	15 714,54 zł	6 019,47 zł	1 775,74 zł
działdowski	99	102*	98	96,08%	6 763,70 zł	6 695,38 zł	662,84 zł
elbląski z m. Elbląg	131	104	104	100,00%	7 461,11 zł	5 923,33 zł	775,96 zł
etcki	252	149	123	82,55%	12 591,23 zł	6 145,72 zł	1 548,72 zł

giżycki	192	110	101	91,82%	13 829,25 zł	7 274,76 zł	1 396,75 zł
gołdapski	155	100	96	96,00%	9 026,79 zł	5 590,79 zł	866,57 zł
iławski	184	156	140	89,74%	7 288,42 zł	5 545,53 zł	1 020,38 zł
kętrzyński	168	130	129	99,23%	9 946,45 zł	7 637,46 zł	1 283,09 zł
lidzbarski	179	121	117	96,69%	8 187,15 zł	5 351,38 zł	957,90 zł
mragowski	113	78	74	94,87%	8 731,02 zł	5 717,66 zł	646,10 zł
nidzicki	76	52	47	90,38%	8 520,60 zł	5 269,32 zł	400,47 zł
nowomiejski	48	21	18	85,71%	19 816,93 zł	7 431,35 zł	356,70 zł
olecki	57	55	55	100,00%	7 623,85 zł	7 356,35 zł	419,31 zł
olsztyński	104	87	77	88,51%	8 344,17 zł	6 177,90 zł	642,50 zł
m. Olsztyn	79	58	55	94,83%	9 093,15 zł	6 330,68 zł	500,12 zł
ostródzki	133	101	100	99,01%	7 854,06 zł	5 905,31 zł	785,41 zł
piski	134	82	65	79,27%	9 520,20 zł	4 618,01 zł	618,81 zł
szczygieński	278	212	177	83,49%	8 732,53 zł	5 559,92 zł	1 545,66 zł
węgorzewski	105	90	90	100,00%	7 013,56 zł	6 011,62 zł	631,22 zł

\*ilość osób, które zakończyły udział może pochodzić również z roku ubiegłego

Źródło: Opracowanie własne na podstawie Załącznika 1 do Sprawozdania MRiPS-02.

## 5.4. ROBOTY PUBLICZNE

W 2023 roku w województwie warmińsko-mazurskim ze wsparcia w ramach robót publicznych skorzystało łącznie 1 065 osób, to o 30,3% (462 osoby) mniej niż w 2022 roku. W 2023 roku prace interwencyjne ukończyło 962 bezrobotnych, czyli o 28,6 % (386 osób) mniej niż w 2022 roku.

W 2023 roku po ukończeniu omawianej formy aktywizacji zatrudnienie znalazło 755 bezrobotnych i jest to spadek do roku poprzedniego o 29,6% (tj. 317 osób).

Na aktywizację bezrobotnych w ramach robót publicznych powiatowe urzędy pracy wydatkowały łącznie w 2023 roku 15 186,9 tys. zł, tj. o 27,9% (5 870,2 tys. zł) mniej środków niż w 2022 roku.

Największy udział w wydatkowanej kwocie miały powiaty:

- ❖ kętrzyński, którego wydatki stanowiły 15,5% ogółu (2 353,5 tys. zł);
- ❖ piski 15,4% ogółu (2 331,3 tys. zł);
- ❖ ełcki 9,6% ogółu (1 458,3 tys. zł).

Ze względu na małą liczbę uczestników tej formy aktywizacji zarejestrowaną powiecie nidzickim, przeznaczone środki w wysokości 38,0 tys. zł stanowiły jedynie 0,3% ogółu kwoty w województwie.

W 2023 roku więcej, w porównaniu do 2022 roku, na roboty publiczne wydatkowano w 5 powiatach, odpowiednio o 117,7 tys. zł (13,5%) w nowomiejskim, o 108,8 tys. zł (23,6%)

w elbląskim z m. Elbląg, o 103,0 tys. zł (68,6%) w mrągowskim, o 66,3 tys. zł (9,6%) w szczycieńskim oraz 1,1 tys. zł (1,2%) w iławskim.

W 2023 roku, wskaźnik efektywności zatrudnieniowej, w porównaniu do roku poprzedniego:

a) uległ największej poprawie w przypadku powiatu oleckiego (wzrost o 22,55 pkt proc. w porównaniu do 2022 roku) (oznaczenie kolorem zielonym – nasycenie zależne od wielkości wzrostu wskaźnika),

b) w powiecie piskim efekty pogorszyły się o 15,47 pkt proc., co było najwyższym (niekorzystnym) wynikiem w regionie (oznaczenie kolorem czerwonym – nasycenie zależne od wielkości spadku wskaźnika).

Szczegółowe dane dotyczące powyższych wyliczeń zamieszczone zostały w Załączniku 21 oraz 37.

Wśród wszystkich powiatów uczestników najwięcej, tj. powyżej 200 osób, pochodziło z powiatu kętrzyńskiego. Natomiast wszyscy zakwalifikowani uczestnicy zakończyli aktywną formę (142 osoby) oraz większość z nich znalazła zatrudnienie (109 osób) w powiecie piskim.

**Tabela 10 Zestawienie danych, za 2023 rok, dotyczących formy aktywizacji zawodowej jaką są roboty publiczne**

ROBOTY PUBLICZNE							
WYSZCZEGÓLNIENIE (KRAJ, WOJEWÓDZTWO, POWIAT)	ILOŚĆ UCZESTNIKÓW	ILOŚĆ OSÓB, KTÓRE ZAKOŃCZYŁY AKTYWNA FORMĘ	ILOŚĆ OSÓB ZATRUD- NIONYCH PO UKOŃCZE- NIU AKTYWNEJ FORMY	EFEKTYWNOŚĆ ZATRUDNIENIO- WA	EFEKTYWNOŚĆ KOSZTOWA (w zł)	KOSZT UCZESTNICTWA JEDNEJ OSOBY (w zł)	WYDATKI (w tys. zł)
POLSKA	18 792	16 875	15 103	89,50%	20 028,55 zł	16 096,81 zł	302 491,2 zł
<b>WOJ. WARMIŃSKO- MAZURSKIE</b>	<b>1 065</b>	<b>962</b>	<b>755</b>	<b>78,48%</b>	<b>20 115,03 zł</b>	<b>14 259,95 zł</b>	<b>15 186,85 zł</b>
bartoszycki	53	44	23	52,27%	39 432,93 zł	17 112,40 zł	906,96 zł
braniewski	9	9	7	77,78%	19 752,42 zł	15 363,00 zł	138,27 zł
działdowski	41	40	40	100,00%	18 716,45 zł	18 259,95 zł	748,66 zł
elbląski z m. Elbląg	33	30	30	100,00%	18 971,97 zł	17 247,25 zł	569,16 zł
ełcki	77	74	70	94,59%	20 832,82 zł	18 938,92 zł	1 458,30 zł
giżycki	48	38	37	97,37%	16 478,01 zł	12 701,80 zł	609,69 zł
gołdapski	7	5	5	100,00%	17 539,24 zł	12 528,03 zł	87,70 zł
iławski	4	4	4	100,00%	22 881,76 zł	22 881,76 zł	91,53 zł
kętrzyński	206	197	90	45,69%	26 149,75 zł	11 424,65 zł	2 353,48 zł
lidzbarski	93	85	71	83,53%	15 029,18 zł	11 473,89 zł	1 067,07 zł
mrągowski	9	8	8	100,00%	31 634,65 zł	28 119,69 zł	253,08 zł
nidzicki	4	4	3	75,00%	12 664,16 zł	9 498,12 zł	37,99 zł
nowomiejski	62	47	45	95,74%	21 946,04 zł	15 928,58 zł	987,57 zł



olecki	90	72	64	88,89%	17 599,32 zł	12 515,07 zł	1 126,36 zł
olsztyński	58	53	47	88,68%	19 903,00 zł	16 128,30 zł	935,44 zł
m. Olsztyn	12	13	11	84,62%	13 286,56 zł	12 179,34 zł	146,15 zł
ostródzki	10	9	9	100,00%	23 804,80 zł	21 424,32 zł	214,24 zł
piski	142	142	109	76,76%	21 387,76 zł	16 417,36 zł	2 331,27 zł
szczycieński	71	53	48	90,57%	15 704,89 zł	10 617,39 zł	753,83 zł
węgorzewski	36	35	34	97,14%	10 885,85 zł	10 281,08 zł	370,12 zł

Źródło: Opracowanie własne na podstawie Załącznika 1 do sprawozdania MRIPS-02.

## 5.5. DOFINANSOWANIE PODJĘCIA DZIAŁALNOŚCI GOSPODARCZEJ

Jednorazowe środki na podjęcie działalności gospodarczej (tzw. dotacje) to instrument rynku pracy, który w 2023 roku otrzymało 1 457 bezrobotnych, o 257 osób (tj. 15,0%) mniej niż w roku ubiegłym. W przypadku jednorazowych środków na podjęcie działalności gospodarczej kategoria „osób, które zakończyły udział” w tej formie aktywizacji, oznacza liczbę osób, które po otrzymaniu dotacji, prowadziły działalność przez wymagany ustawowo okres 12 miesięcy. W 2023 roku było to 1 666 osób, o 76 osób (tj. 4,4% mniej) niż w roku ubiegłym. Natomiast kategoria „osób, które zostały zatrudnione” po udziale w tej formie aktywizacji, oznacza liczbę osób, które po otrzymaniu dotacji, prowadziły działalność przez wymagany ustawowo okres 12 miesięcy a po tym przez co najmniej 30 dni w okresie 3 miesięcy. Według danych w 2023 roku były to 1 592 osoby, natomiast w 2022 roku było 1 660 osób.

W 2023 roku wydatkowano na dofinansowanie działalności gospodarczej 44 581,2 tys. zł. Odnotowano spadek wydatków na ten cel na poziomie 5,4% (tj. 2 520,9 tys. zł). Największy odsetek środków wydatkowanych na tą formę w aktywizacji pochodził z:

- p. elbląski z m. Elbląg – 12,1%, odpowiednio 5 385,6 tys. zł;
- m. Olsztyn – 10,9%; tj. 4 839,7 tys. zł;
- p. olsztyńskiego – 9,6%; tj. 4 295,5 tys. zł.

Podobnie jak w 2022 roku, najmniej dotacji przyznano w powiecie węgorzewskim i tu też udział wydatków w ogólnej kwocie jest najmniejszy (tj. 0,5%; 230,0 tys. zł).

W 2023 roku w 9 powiatach wzrosły wydatki na aktywizację bezrobotnych w ramach omawianej formy wsparcia, poziom wzrostu kształtował się w granicach od 989,3 tys. zł w powiecie szczycieńskim do 19,4 tys. zł w powiecie giżyckim.

W 2023 roku, wskaźnik efektywności zatrudnieniowej, w porównaniu do roku poprzedniego: a) uległ największej poprawie w przypadku powiatu węgorzewskiego (wzrost o 27,27 pkt proc. w porównaniu do 2022 roku) (oznaczenie kolorem zielonym – nasycenie zależne od wielkości spadku wskaźnika).

b) w powiecie braniewskim efekty pogorszyły się o 18,12 pkt proc., co było najwyższym (niekorzystnym) wynikiem w regionie (oznaczenie kolorem czerwonym – nasycenie zależne od wielkości spadku wskaźnika).

Szczegółowe dane dotyczące powyższych wyliczeń zamieszczone zostały w Załączniku 25 oraz 38.

Wśród wszystkich powiatów najwięcej uczestników (beneficjentów), tj. powyżej 100 osób, pochodziło z powiatów elbląskiego z m. Elbląg (tj. 184 osoby), m. Olsztyn (tj. 172 osoby), powiatu olsztyńskiego (tj. 145 osób) oraz powiatu ostródzkiego (tj. 117 osób).

*W przypadku **długich form wsparcia** – jaką jest m. in. dofinansowanie podjęcia działalności gospodarczej, brak jest realnego powiązania pomiędzy wydatkami, a efektami uzyskanymi w wyniku poniesionych nakładów. Dlatego też ciężko jest ocenić tą formę aktywizacji pomiędzy poszczególnymi powiatami pod względem efektywności kosztowej.*

**Tabela 11 Zestawienie danych, za 2023 rok, dotyczących formy aktywizacji zawodowej jaką jest dofinansowanie działalności gospodarczej**

DOFINANSOWANIE DZIAŁALNOŚCI GOSPODARCZEJ							
WYSZCZEGÓLNIENIE (KRAJ, WOJEWÓDZTWO, POWIAT)	ILOŚĆ UCZESTNIKÓW	ILOŚĆ OSÓB, KTÓRE ZAKOŃCZYŁY AKTYWNA FORMĘ	ILOŚĆ OSÓB ZATRUD- NIONYCH PO UKOŃCZE- NIU AKTYWNEJ FORMY	EFEKTYWNOŚĆ ZATRUDNIENIO- WA	EFEKTYWNOŚĆ KOSZTOWA (w zł)	KOSZT UCZESTNICTWA JEDNEJ OSOBY (w zł)	WYDATKI (w tys. zł)
POLSKA	32 278	35 942	34 423	95,77%	28 786,34 zł	30 699,30 zł	990 912,1 zł
<b>WOJ. WARMIŃSKO- MAZURSKIE</b>	<b>1 457</b>	<b>1 666</b>	<b>1 592</b>	<b>95,56%</b>	<b>28 003,25 zł</b>	<b>30 597,92 zł</b>	<b>44 581,18 zł</b>
bartoszycki	83	83	78	93,98%	39 900,91 zł	37 497,24 zł	3 112,27 zł
braniewski	44	31	23	74,19%	56 192,27 zł	29 373,23 zł	1 292,42 zł
działdowski	64	95	92	96,84%	17 391,30 zł	25 000,00 zł	1 600,00 zł
elbląski z m. Elbląg	184	179	174	97,21%	30 951,49 zł	29 269,35 zł	5 385,56 zł
etcki	64	55	54	98,18%	27 658,00 zł	23 336,43 zł	1 493,53 zł
gizycki	57	64	64	100,00%	26 538,79 zł	29 797,94 zł	1 698,48 zł
gołdapski	15	20	19	95,00%	23 684,21 zł	30 000,00 zł	450,00 zł
iławski	89	116	110	94,83%	22 679,23 zł	28 030,51 zł	2 494,72 zł
kętrzyński	57	62	57	91,94%	34 491,47 zł	34 491,47 zł	1 966,01 zł
lidzbarski	34	39	39	100,00%	26 693,54 zł	30 619,06 zł	1 041,05 zł
mragowski	34	57	54	94,74%	17 662,97 zł	28 052,96 zł	953,80 zł
nidzicki	19	25	22	88,00%	32 254,09 zł	37 346,84 zł	709,59 zł
nowomiejski	83	101	88	87,13%	33 011,36 zł	35 000,00 zł	2 905,00 zł
olecki	46	46	45	97,83%	38 532,62 zł	37 694,96 zł	1 733,97 zł
olsztyński	145	160	157	98,13%	27 360,11 zł	29 624,39 zł	4 295,54 zł
m. Olsztyn	172	198	196	98,99%	24 692,18 zł	28 137,60 zł	4 839,67 zł

ostródzki	117	187	179	95,72%	18 934,29 zł	28 967,84 zł	3 389,24 zł
piski	59	76	74	97,37%	26 178,93 zł	32 834,59 zł	1 937,24 zł
szczycieński	85	62	57	91,94%	53 562,82 zł	35 918,60 zł	3 053,08 zł
węgorzewski	6	10	10	100,00%	23 000,98 zł	38 334,96 zł	230,01 zł

Źródło: Opracowanie własne na podstawie Załącznika 1 do sprawozdania MRIPS-02.

*Mankamentem obecnie stosowanej metody liczenia efektywności jest – w przypadku długich form wsparcia, takich jakich jak **jednorazowe środki na utworzenie działalności gospodarczej czy dotacja na wyposażenie lub doposażenie stanowiska pracy** – brak faktycznego powiązania między wydatkami, a efektami uzyskanymi w wyniku poniesionych nakładów.*

## 5.6. REFUNDACJA KOSZTÓW WYPOSAŻENIA LUB DOPOSAŻENIA STANOWISKA PRACY

W refundacji kosztów wyposażenia lub doposażenia stanowiska pracy dla skierowanego bezrobotnego lub skierowanego poszukującego pracy w 2023 r. uczestniczyło 690 osób tj. 34,6% mniej w porównaniu do 2022 roku (w 2022 roku uczestnictwo zgłosiło 1 055 osób), zaś udział w tej formie wsparcia (przy założeniu, że refundacja jest formą wsparcia, która trwa 24 miesiące) zakończyły w województwie 1 203 osoby (o 357 osób więcej niż w roku ubiegłym). Z danych powiatowych urzędów pracy wynika, iż w 2023 roku w woj. warmińsko-mazurskim 1 068 osób zaliczono do kategorii osób, które zostały zatrudnione po udziale refundacji kosztów wyposażenia lub doposażenia stanowiska pracy (wzrost o 45,1% tj. 322 osoby), oznacza to, iż osoba bezrobotna po udziale w aktywizacji pracowała przez co najmniej 30 dni w okresie 3 miesięcy. Wskazać należy, iż statystyka osób kończących oraz zatrudnionych osób po uczestnictwie w omawianej aktywnej formie zatrudnienia może obejmować osoby (bezrobotnych), dla których finansowania udzielono (rozpoczęło się) w 2022 roku.

Refundacja kosztów wyposażenia lub doposażenia stanowiska pracy z uwagi na charakter formy wsparcia generuje wysokie wydatki w kontekście liczby osób korzystających z tego wsparcia. W 2023 roku na ten cel w województwie przeznaczono 24 070,2 tys. zł (o 21,9%, tj. 6 746,5 tys. zł mniej niż w 2022 roku). Z tej kwoty najwięcej wydatkowano w:

- ❖ p. elbląskim (z m. Elbląg) – 18,5%; 4 443,9 tys. zł;
- ❖ p. bartoszycki – 10,7%; 2 565,6 tys. zł;
- ❖ p. ostródzkim – 9,0%; 2 169,2 tys. zł.

W powiecie oleckim, z uwagi na brak uczestników tej formy wsparcia, nie poniesiono wydatków w 2023 roku.

W 2023 roku w 16 powiatach na refundację kosztów wyposażenia lub doposażenia stanowiska pracy wydatkowano mniej niż w 2022 roku, przy czym największy spadek – o 74,4% wydatków (654,5 tys. zł) odnotowano w m. Olsztyn.

Biorąc pod uwagę efektywność zatrudnieniową refundacji jest ona efektywną formą wsparcia w większości powiatów województwa warmińsko-mazurskiego, jednak w kontekście wysokości wartości efektywności kosztowej oraz kosztu uczestnictwa widać, że jest to „kosztowna” forma wsparcia.

Szczegółowe dane dotyczące powyższych wyliczeń zamieszczone zostały w Załączniku 29 oraz 39.

**Tabela 12 Zestawienie danych, za 2023 rok, dotyczących formy aktywizacji zawodowej jaką jest refundacja kosztów wyposażenia lub doposażenia stanowiska pracy**

REFUNDACJA KOSZTÓW WYPOSAŻENIA LUB DOPOSAŻENIA STANOWISKA PRACY							
WYSZCZEGÓLNIENIE (KRAJ, WOJEWÓDZTWO, POWIAT)	ILOŚĆ UCZESTNIKÓW	ILOŚĆ OSÓB, KTÓRE ZAKOŃCZYŁY AKTYWNA FORMĘ	ILOŚĆ OSÓB ZATRUD- NIONYCH PO UKOŃCZE- NIU AKTYWNEJ FORMY	EFEKTYWNOŚĆ ZATRUDNIE- NIO- WA	EFEKTYWNOŚĆ KOSZTOWA (w zł)	KOSZT UCZESTNICTWA JEDNEJ OSOBY (w zł)	WYDATKI (w tys. zł)
POLSKA	12 781	17 162	15 336	89,36%	28 841,05 zł	34 606,55 zł	442 306,3 zł
<b>WOJ. WARMIŃSKO- MAZURSKIE</b>	<b>690</b>	<b>1 203</b>	<b>1 068</b>	<b>88,78%</b>	<b>22 537,68 zł</b>	<b>34 884,40 zł</b>	<b>24 070,24 zł</b>
bartoszycki	69	127	103	81,10%	24 908,30 zł	37 181,96 zł	2 565,56 zł
braniewski	36	28	25	89,29%	53 508,77 zł	37 158,87 zł	1 337,72 zł
działdowski	39	49	41	83,67%	28 419,08 zł	29 876,46 zł	1 165,18 zł
elbląski z m. Elbląg	151	244	216	88,52%	20 573,59 zł	29 429,76 zł	4 443,89 zł
ełcki	53	104	87	83,65%	21 116,20 zł	34 662,45 zł	1 837,11 zł
giżycki	11	28	21	75,00%	18 333,33 zł	35 000,00 zł	385,00 zł
gołdapski	6	16	16	100,00%	11 249,83 zł	29 999,56 zł	180,00 zł
iławski	36	132	128	96,97%	9 821,87 zł	34 922,19 zł	1 257,20 zł
kętrzyński	45	51	51	100,00%	29 968,83 zł	33 964,67 zł	1 528,41 zł
lidzbarski	15	41	41	100,00%	17 667,47 zł	48 291,07 zł	724,37 zł
mragowski	40	67	62	92,54%	25 625,37 zł	39 719,32 zł	1 588,77 zł
nidzicki	5	20	17	85,00%	11 176,47 zł	38 000,00 zł	190,00 zł
nowomiejski	36	69	60	86,96%	24 000,00 zł	40 000,00 zł	1 440,00 zł
olecki*	0	0	0	0,00%	0,00 zł	0,00 zł	- zł
olsztyński	13	23	22	95,65%	18 757,67 zł	31 743,75 zł	412,67 zł
m. Olsztyn	8	22	21	95,45%	10 707,90 zł	28 108,24 zł	224,87 zł
ostródzki	60	112	96	85,71%	22 595,53 zł	36 152,85 zł	2 169,17 zł
piski	35	29	24	82,76%	57 439,39 zł	39 387,01 zł	1 378,55 zł
szczygieński	29	32	29	90,63%	38 448,33 zł	38 448,33 zł	1 115,00 zł
węgorzewski	3	9	8	88,89%	15 847,43 zł	42 259,81 zł	126,78 zł

\* W powiecie oleckim, z uwagi na brak uczestników tej formy wsparcia, nie poniesiono wydatków w 2023 roku.

Źródło: Opracowanie własne na podstawie Załącznika 1 do sprawozdania MRIPS-02.

Jak wspomniano wyżej, ciężko jest ocenić efektywność kosztową w przypadku refundacji kosztów wyposażenia lub doposażenia stanowiska pracy, która z założenia trwa 24 miesiące (ponadto wymierne efekty mogą być odnotowane dopiero w kolejnym roku).

Brak jest tym samym zasadnego powiązania między poniesionymi wydatkami w analizowanym okresie, a uzyskanymi efektami.

## 6. Podsumowanie

W 2023 roku na podstawowe formy aktywizacji zawodowej przeznaczono w regionie 147 509,1 tys. zł, natomiast w 2022 roku kwota ta była o 17,8% wyższa i wyniosła 179 517,2 tys. zł.

Spośród 6 analizowanych, podstawowych form aktywizacji zawodowej w 2023 roku, 3 z nich stanowią ponad 73% wszystkich poniesionych wydatków, a są to: dofinansowanie podjęcia działalności gospodarczej – 30,2% (44 581,2 tys. zł), staże – 26,5% (39 052,0 tys. zł) oraz refundacja kosztów wyposażenia lub doposażenia stanowiska pracy – 16,3% (24 070,2 tys. zł).

W 2023 roku w województwie warmińsko-mazurskim w podstawowych formach aktywizacji zawodowej uczestniczyło 11 951 osób, ukończyło 9 943 osoby, natomiast zatrudnienie zdobyło 8 212 osób.

Porównując dane do 2022 roku, można stwierdzić, iż w 2023 roku zmalała zarówno liczba uczestników (o 4 003 osoby; 25,1%), osób, które ukończyły wybrane formy aktywizacji (o 2 693 osoby, 21,3%) oraz zatrudnionych (o 2 154 osoby, 20,8%).

Biorąc pod uwagę rodzaje podstawowych form aktywizacji zawodowej w 2023 roku największy odsetek osób uczestniczył w stażach – 37,3% (4 462 osoby), pracach interwencyjnych – 26,0% (3 106 osób). Uczestnicy szkoleń stanowili 9,8% ogółu (1 171 osób), natomiast dofinansowanie podjęcia własnej działalności gospodarczej otrzymało 12,2% ogółu (1 457 osób). Uczestnictwo w robotach publicznych rozpoczęło 8,9% ogółu (1 065 osób), refundacją kosztów wyposażenia lub doposażenia stanowisk pracy objęto 5,8% (690 osób).

Zarówno w Polsce jak i w województwie warmińsko-mazurskim ogólna efektywność zatrudnieniowa podstawowych form aktywizacji zawodowej w stosunku do 2022 roku zwiększyła się. W kraju była to zmiana bardziej dynamiczna, wskaźnik ten w 2023 roku wyniósł 82,56% i był wyższy o 1,86 pkt proc., podczas gdy w naszym regionie wzrósł o 0,55 pkt proc. osiągając wielkość 82,59%.

Województwo warmińsko-mazurskie pod względem efektywności zatrudnieniowej uplasowało się na 10 miejscu wśród pozostałych województw (w 2022 roku było to 7 miejsce w kraju).

W 2022 roku wskaźnik efektywności zatrudnieniowej powyżej średniej wojewódzkiej osiągnęło 12 powiatów. Najwyższą skuteczność zatrudnieniową po udziale w podstawowych programach aktywizacji zawodowej odnotowano w powiecie węgorzewskim (92,99%), natomiast najniższą w powiecie szczycieńskim (69,46%).

Analizując efektywność zatrudnieniową podstawowych form aktywizacji zawodowej w 2023 roku najwyższym wskaźnikiem, podobnie jak w 2022, charakteryzowało się dofinansowanie działalności gospodarczej – 95,56%. Najniższą skutecznością zatrudnieniową, analogicznie jak w 2022 roku, tak również w 2023 charakteryzowały się szkolenia – 56,90%.

Wskaźnik efektywności kosztowej podstawowych form aktywizacji zawodowej w 2023 roku wahał się od 9 607,56 zł (prace interwencyjne) do 28 003,25 zł (dofinansowanie podejmowania działalności gospodarczej). W stosunku do 2022 roku efektywność kosztowa zmniejszyła się po refundacji kosztów wyposażenia lub doposażenia stanowiska pracy (o 85,8%, tj. 19 332,87 zł) oraz po udzieleniu dofinansowania działalności gospodarczej (o 1,3%, tj. 371,49 zł). Sytuacja niekorzystna, czyli największy wzrost tego wskaźnika nastąpił po udziale w szkoleniach (o 19,8%, 1 953,32 zł), w stażach (o 12,0%, 2 076,83 zł) oraz po udziale w pracach interwencyjnych (o 11,3%; 1 089,81 zł).

Analizując zmiany w wysokości kosztu uczestnictwa, można zauważyć, że w stosunku do 2022 roku wzrost tego wskaźnika (niekorzystny) nastąpił we wszystkich podstawowych formach aktywizacji zawodowej. Największy odnotowano po uczestnictwie w refundacji kosztów wyposażenia lub doposażenia stanowiska pracy (o 16,3%, tj. 5 674,23 zł). Najniższy wzrost nastąpił po uczestnictwie w stażach (o 1,9%, tj. 166,10 zł).

Biorąc pod uwagę efektywność zatrudnieniową, kosztową oraz koszt uczestnictwa, można zauważyć, iż najbardziej skuteczna oraz racjonalna, podobnie jak w latach poprzednich, tak w 2023 roku była realizacja prac interwencyjnych. Wysoki (90,21%) wskaźnik efektywności zatrudnieniowej został osiągnięty przy stosunkowo niewielkich nakładach finansowych – niski średni koszt aktywizacji jednej osoby – 6 041,07 zł oraz korzystnie niska efektywność kosztowa – 9 607,56 zł.

Szkolenia, pomimo stosunkowo niskich poniesionych nakładów finansowych – koszt uczestnictwa w wysokości 5 000,21 zł, przy efektywności kosztowej wynoszącej 9 857,31 zł, uzyskały najniższą (56,90%) efektywność zatrudnieniową wśród wszystkich omawianych form aktywizacji zawodowej.

Natomiast najwyższa wartość efektywności zatrudnieniowej – 95,56% dofinansowania podjęcia działalności gospodarczej oraz 88,78% refundacji kosztów wyposażenia lub doposażenia stanowiska pracy została osiągnięta dzięki wysokim kosztom finansowym przeznaczonych na ten cel.

## ZAŁĄCZNIKI<sup>1</sup>

---

<sup>1</sup> W zestawieniach tabelarycznych stosowano zaokrąglenia zatem niektóre podane wartości mogą się nie sumować i nieznacznie różnić.

## Wydatki Funduszu Pracy na aktywizację bezrobotnych w ramach poszczególnych form wsparcia w latach 2023/2022 (w tys. zł)

Wyszczególnienie	Wydatki Funduszu Pracy w 2022 roku (w tys. zł)	udział w 2022 roku (w %)	Wydatki Funduszu Pracy w 2023 roku (w tys. zł)	udział w 2023 roku (w %)	zmiany w latach 2023-2022		
					w tys. zł	w %	w udziale proc.
Staże	50 606,1	28,2	39 052,0	26,5	-11 554,09	- 22,8	-1,7
Szkolenia	7 848,7	4,4	5 855,2	4,0	-1 993,46	- 25,4	-0,4
Prace interwencyjne	22 086,5	12,3	18 763,6	12,7	-3 322,94	- 15,0	0,4
Roboty publiczne	21 057,1	11,7	15 186,9	10,3	-5 870,25	- 27,9	-1,4
Dofinansowanie podjęcia działalności gospodarczej	47 102,1	26,2	44 581,2	30,2	-2 520,92	- 5,4	4,0
Refundacja kosztów wyposażenia lub doposażenia stanowiska pracy	30 816,7	17,2	24 070,2	16,3	-6 746,46	- 21,9	-0,9
<b>RAZEM</b>	<b>179 517,2</b>	<b>100,0</b>	<b>147 509,1</b>	<b>100,0</b>	<b>-32 008,12</b>	<b>- 17,8</b>	<b>x</b>

Źródło: Opracowanie własne na podstawie Załącznika 1 do Sprawozdania MRiPS-02.



## Wydatki na programy aktywizacji zawodowej w powiatach województwa warmińsko-mazurskiego w latach 2023/2022

powiat	Wydatki Funduszu Pracy w 2022 roku (w tys. zł)	udział w 2022 roku (w %)	Wydatki Funduszu Pracy w 2023 roku (w tys. zł)	udział w 2023 roku (w %)	zmiany w latach 2023-2022		
					w tys. zł	w %	w udziale proc.
bartoszycki	10 764,5	6,0	9 937,8	6,7	-826,7	-7,7	0,7
braniewski	8 366,6	4,7	7 502,3	5,1	-864,3	-10,3	0,4
działdowski	10 897,3	6,1	8 803,2	6,0	-2 094,1	-19,2	-0,1
elbląski z m. Elbląg	20 350,9	11,3	17 249,0	11,7	-3 101,9	-15,2	0,4
ełcki	12 800,0	7,1	10 264,4	7,0	-2 535,6	-19,8	-0,1
giżycki	5 941,8	3,3	4 961,6	3,4	-980,2	-16,5	0,1
gołdapski	3 418,0	1,9	2 456,7	1,7	-961,3	-28,1	-0,2
iławski	9 613,8	5,4	6 177,6	4,2	-3 436,2	-35,7	-1,2
kętrzyński	9 938,7	5,5	8 437,5	5,7	-1 501,2	-15,1	0,2
lidzbarski	6 661,7	3,7	5 178,4	3,5	-1 483,3	-22,3	-0,2
mrągowski	6 767,3	3,8	5 021,7	3,4	-1 745,6	-25,8	-0,4
nidzicki	3 172,9	1,8	2 164,2	1,5	-1 008,7	-31,8	-0,3
nowomiejski	7 711,8	4,3	7 685,6	5,2	-26,2	-0,3	0,9
olecki	6 586,1	3,7	4 785,0	3,2	-1 801,1	-27,3	-0,5
olsztyński	11 583,0	6,5	9 445,0	6,4	-2 138,0	-18,5	-0,1
m. Olsztyn	9 836,4	5,5	7 829,7	5,3	-2 006,7	-20,4	-0,2
ostródzki	14 310,3	8	12 213,6	8,3	-2 096,7	-14,7	0,3
piski	9 936,2	5,5	7 426,9	5,0	-2 509,3	-25,3	-0,5
szczygieński	7 522,9	4,2	7 762,9	5,3	240,0	3,2	1,1
węgorzewski	3 337,0	1,9	2 206,0	1,5	-1 131,0	-33,9	-0,4
<b>Województwo</b>	<b>179 517,2</b>	<b>100</b>	<b>147 509,1</b>	<b>100,0</b>	<b>-32 008,1</b>	<b>-17,8</b>	<b>x</b>

Źródło: Opracowanie własne na podstawie Załącznika 1 do Sprawozdania MRIPS-02.

## Liczba osób uczestniczących w programach aktywizacji zawodowej w latach 2023/2022

Wyszczególnienie	Liczba osób uczestniczących w 2022 roku	udział w 2022 roku (w %)	Liczba osób uczestniczących w 2023 roku	udział w 2023 roku (w %)	zmiany w latach 2023-2022		
					w osobach	w %	w udziale proc.
<b>Staże</b>	5 894	36,9	4 462	37,3	-1 432	-24,3	0,4
<b>Szkolenia</b>	1 801	11,3	1 171	9,8	-630	-35,0	-1,5
<b>Prace interwencyjne</b>	3 963	24,8	3 106	26,0	-857	-21,6	1,2
<b>Roboty publiczne</b>	1 527	9,6	1 065	8,9	-462	-30,3	-0,7
<b>Dofinansowanie podjęcia działalności gospodarczej</b>	1 714	10,7	1 457	12,2	-257	-15,0	1,5
<b>Refundacja kosztów wyposażenia lub doposażenia stanowiska pracy</b>	1 055	6,6	690	5,8	-365	-34,6	-0,8
<b>RAZEM</b>	<b>15 954</b>	<b>100,0</b>	<b>11 951</b>	<b>100,0</b>	<b>-4 003</b>	<b>-25,1</b>	x

Źródło: Opracowanie własne na podstawie Załącznika 1 do Sprawozdania MRiPS-02.

## Liczba osób uczestniczących w programach aktywizacji zawodowej w powiatach województwa warmińsko-mazurskiego w latach 2023/2022

powiat	liczba osób uczestniczących w 2022 roku	udział w 2022 roku (w %)	liczba osób uczestniczących w 2023 roku	udział w 2023 roku (w %)	zmiany w latach 2023-2022		
					w liczbach	w %	w udziale proc.
bartoszycki	831	5,2	719	6,0	-112	-13,5	0,8
braniewski	878	5,5	782	6,5	-96	-10,9	1,0
działdowski	938	5,9	676	5,7	-262	-27,9	-0,2
elbląski z m. Elbląg	1 751	11	1 203	10,1	-548	-31,3	-0,9
etcki	1 216	7,6	926	7,7	-290	-23,8	0,1
giżycki	550	3,4	397	3,3	-153	-27,8	-0,1
gołdapski	403	2,5	275	2,3	-128	-31,8	-0,2
iławski	727	4,6	572	4,8	-155	-21,3	0,2
kętrzyński	866	5,4	684	5,7	-182	-21,0	0,3
lidzbarski	701	4,4	522	4,4	-179	-25,5	0,0
mragowski	683	4,3	407	3,4	-276	-40,4	-0,9
nidzicki	341	2,1	234	2,0	-107	-31,4	-0,1
nowomiejski	515	3,2	416	3,5	-99	-19,2	0,3
olecki	603	3,8	358	3,0	-245	-40,6	-0,8
olsztyński	971	6,1	716	6,0	-255	-26,3	-0,1
m. Olsztyn	773	4,8	547	4,6	-226	-29,2	-0,2
ostródzki	1 183	7,4	1 022	8,6	-161	-13,6	1,2
piski	762	4,8	517	4,3	-245	-32,2	-0,5
szczycieński	889	5,6	739	6,2	-150	-16,9	0,6
węgorzewski	373	2,3	239	2,0	-134	-35,9	-0,3
<b>Województwo</b>	<b>15 954</b>	<b>100</b>	<b>11 951</b>	<b>100,0</b>	<b>-4003</b>	<b>-25,1</b>	<b>x</b>

Źródło: Opracowanie własne na podstawie Załącznika 1 do Sprawozdania MRIPS-02.

## Liczba osób, które zakończyły udział w programach aktywizacji zawodowej w latach 2023/2022

Wyszczególnienie	Liczba osób, które zakończyły udział w 2022 roku	udział w 2022 roku (w %)	Liczba osób, które zakończyły udział w 2023 roku	udział w 2023 roku (w %)	zmiany w latach 2023-2022		
					w osobach	w %	w udziale proc.
<b>Staże</b>	4 169	33,0	2 903	29,2	-1 266	-30,4	-3,8
<b>Szkolenia</b>	1 643	13,0	1 044	10,5	-599	-36,5	-2,5
<b>Prace interwencyjne</b>	2 888	22,9	2 165	21,8	-723	-25,0	-1,1
<b>Roboty publiczne</b>	1 348	10,7	962	9,7	-386	-28,6	-1,0
<b>Dofinansowanie podjęcia działalności gospodarczej</b>	1 742	13,8	1 666	16,8	-76	-4,4	3,0
<b>Refundacja kosztów wyposażenia lub doposażenia stanowiska pracy</b>	846	6,7	1 203	12,1	357	42,2	5,4
<b>RAZEM</b>	<b>12 636</b>	<b>100,0</b>	<b>9 943</b>	<b>100,0</b>	<b>-2 693</b>	<b>-21,3</b>	<b>x</b>

Źródło: Opracowanie własne na podstawie Załącznika 1 do Sprawozdania MRiPS-02.

Liczba osób, które zakończyły udział w programach aktywizacji zawodowej w powiatach województwa warmińsko-mazurskiego w latach 2023/2022

powiat	liczba osób, które zakończyły udział w 2022 roku	udział w 2022 roku (w %)	liczba osób, które zakończyły udział w 2023 roku	udział w 2023 roku (w %)	zmiany w latach 2023-2022		
					w liczbach	w %	w udziale proc.
bartoszycki	750	5,9	567	5,7	-183	-24,4	-0,2
braniewski	605	4,8	401	4,0	-204	-33,7	-0,8
działdowski	829	6,6	685	6,9	-144	-17,4	0,3
elbląski z m. Elbląg	1 419	11,2	1 035	10,4	-384	-27,1	-0,8
etcki	956	7,6	639	6,4	-317	-33,2	-1,2
giżycki	408	3,2	321	3,2	-87	-21,3	0,0
gotdapski	291	2,3	221	2,2	-70	-24,1	-0,1
iławski	621	4,9	630	6,3	9	1,4	1,4
kętrzyński	743	5,9	534	5,4	-209	-28,1	-0,5
lidzbarski	561	4,4	394	4,0	-167	-29,8	-0,4
mrągowski	497	3,9	383	3,9	-114	-22,9	0,0
niedzicki	239	1,9	206	2,1	-33	-13,8	0,2
nowomiejski	429	3,4	389	3,9	-40	-9,3	0,5
olecki	488	3,9	322	3,2	-166	-34,0	-0,7
olsztyński	610	4,8	598	6,0	-12	-2,0	1,2
m. Olsztyn	768	6,1	491	4,9	-277	-36,1	-1,2
ostródzki	863	6,8	908	9,1	45	5,2	2,3
piski	615	4,9	432	4,3	-183	-29,8	-0,6
szczycieński	664	5,3	573	5,8	-91	-13,7	0,5
węgorzewski	280	2,2	214	2,2	-66	-23,6	0,0
<b>Województwo</b>	<b>12 636</b>	<b>100</b>	<b>9 943</b>	<b>100,0</b>	<b>-2693</b>	<b>-21,3</b>	<b>x</b>

Źródło: Opracowanie własne na podstawie Załącznika 1 do Sprawozdania MRiPS-02.

Liczba osób, które zostały zatrudnione po zakończeniu udziału w programach aktywizacji zawodowej w latach 2023/2022

Wyszczególnienie	Liczba osób, które zostały zatrudnione w 2022 roku	udział w 2022 roku (w %)	Liczba osób, które zostały zatrudnione w 2023 roku	udział w 2022 roku (w %)	zmiany w latach 2023-2022		
					w osobach	w %	w udziale proc.
<b>Stáže</b>	3 312	32,0	2 250	27,4	-1 062	-32,1	-4,6
<b>Szkolenia</b>	993	9,6	594	7,2	-399	-40,2	-2,4
<b>Prace interwencyjne</b>	2 593	25,0	1 953	23,8	-640	-24,7	-1,2
<b>Roboty publiczne</b>	1 072	10,3	755	9,2	-317	-29,6	-1,1
<b>Dofinansowanie podjęcia działalności gospodarczej</b>	1 660	16,0	1 592	19,4	-68	-4,1	3,4
<b>Refundacja kosztów wyposażenia lub doposażenia stanowiska pracy</b>	736	7,1	1 068	13,0	332	45,1	5,9
<b>RAZEM</b>	<b>10 366</b>	<b>100,0</b>	<b>8 212</b>	<b>100,0</b>	<b>-2 154</b>	<b>-20,8</b>	x

Źródło: Opracowanie własne na podstawie Załącznika 1 do Sprawozdania MRiPS-02.

Liczba osób, które zostały zatrudnione po udziale w programach aktywizacji zawodowej w powiatach woj. warmińsko-mazurskiego w latach 2023/2022

powiat	liczba osób, które zostały zatrudnione w 2022 roku	udział w 2022 roku (w %)	liczba osób, które zostały zatrudnione w 2023 roku	udział w 2023 roku (w %)	zmiany w latach 2023-2022		
					w liczbach	w %	w udziale proc.
bartoszycki	538	5,2	415	5,1	-123	-22,9	-0,1
braniewski	487	4,7	299	3,6	-188	-38,6	-1,1
działdowski	684	6,6	584	7,1	-100	-14,6	0,5
elbląski z m. Elbląg	1 088	10,5	874	10,6	-214	-19,7	0,1
ełcki	818	7,9	557	6,8	-261	-31,9	-1,1
giżycki	342	3,3	283	3,4	-59	-17,3	0,1
gotdapski	270	2,6	200	2,4	-70	-25,9	-0,2
iławski	534	5,2	565	6,9	31	5,8	1,7
kętrzyński	561	5,4	393	4,8	-168	-29,9	-0,6
lidzbarski	497	4,8	351	4,3	-146	-29,4	-0,5
mragowski	409	3,9	323	3,9	-86	-21,0	0,0
nidzicki	188	1,8	155	1,9	-33	-17,6	0,1
nowomiejski	353	3,4	317	3,9	-36	-10,2	0,5
olecki	402	3,9	270	3,3	-132	-32,8	-0,6
olsztyński	650	6,3	520	6,3	-130	-20,0	0,0
m. Olsztyn	549	5,3	442	5,4	-107	-19,5	0,1
ostródzki	729	7	725	8,8	-4	-0,5	1,8
piski	501	4,8	342	4,2	-159	-31,7	-0,6
szczywieński	529	5,1	398	4,8	-131	-24,8	-0,3
węgorzewski	237	2,3	199	2,4	-38	-16,0	0,1
<b>Województwo</b>	<b>10 366</b>	<b>100</b>	<b>8 212</b>	<b>100,0</b>	<b>-2 154</b>	<b>-20,8</b>	<b>x</b>

Źródło: Opracowanie własne na podstawie Załącznika 1 do Sprawozdania MRIPS-02.

## Wydatki na staż zawodowy w powiatach województwa warmińsko-mazurskiego w latach 2023/2022

powiat	Wydatki Funduszu Pracy w 2022 roku (w tys. zł)	udział w 2022 roku (w %)	Wydatki Funduszu Pracy w 2023 roku (w tys. zł)	udział w 2023 roku (w %)	zmiany w latach 2023-2022		
					w tys. zł	w %	w udziale proc.
bartoszycki	1 618,0	3,2	1 045,4	2,7	-572,7	-35,4	-0,5
braniewski	3 643,7	7,2	2 879,5	7,4	-764,2	-21,0	0,2
działdowski	4 633,4	9,2	4 097,1	10,5	-536,3	-11,6	1,3
elbląski z m. Elbląg	7 273,8	14,4	5 508,6	14,1	-1 765,2	-24,3	-0,3
etcki	5 167,0	10,2	3 620,6	9,3	-1 546,4	-29,9	-0,9
giżycki	964,8	1,9	731,9	1,9	-232,8	-24,1	0,0
gotdapski	1 062,6	2,1	790,0	2,0	-272,6	-25,7	-0,1
iławski	620,8	1,2	710,5	1,8	89,7	14,5	0,6
kętrzyński	1 498,6	3,0	1 131,3	2,9	-367,3	-24,5	-0,1
lidzbarski	1 640,1	3,2	1 181,7	3,0	-458,4	-28,0	-0,2
mrągowski	2 338,9	4,6	1 339,3	3,4	-999,6	-42,7	-1,2
nidzicki	872,1	1,7	644,7	1,7	-227,4	-26,1	-0,1
nowomiejski	1 505,5	3,0	1 782,1	4,6	276,6	18,4	1,6
olecki	2 581,2	5,1	1 354,8	3,5	-1 226,4	-47,5	-1,6
olsztyński	3 511,8	6,9	2 678,4	6,9	-833,4	-23,7	-0,1
m. Olsztyn	2 608,3	5,2	1 813,3	4,6	-795,0	-30,5	-0,5
ostródzki	5 275,7	10,4	5 242,1	13,4	-33,6	-0,6	3,0
piski	1 484,6	2,9	847,7	2,2	-636,9	-42,9	-0,8
szczygieński	1 149,3	2,3	873,4	2,2	-276,0	-24,0	0,0
węgorzewski	1 155,7	2,3	779,7	2,0	-376,0	-32,5	-0,3
<b>Województwo</b>	<b>50 606,1</b>	<b>100,0</b>	<b>39 052,0</b>	<b>100,0</b>	<b>-11 554,1</b>	<b>-22,8</b>	x

Źródło: Opracowanie własne na podstawie Załącznika 1 do Sprawozdania MRIPS-02.



## Liczba osób uczestniczących w stażach zawodowych w powiatach województwa warmińsko-mazurskiego w latach 2023/2022

powiat	liczba osób uczestniczących w 2022 roku	udział w 2022 roku (w %)	liczba osób uczestniczących w 2023 roku	udział w 2023 roku (w %)	zmiany w latach 2022-2021		
					w liczbach	w %	w udziale proc.
bartoszycki	151	2,6	125	2,8	-26	-17,2	0,2
braniewski	417	7,1	386	8,7	-31	-7,4	1,6
działdowski	450	7,6	314	7,0	-136	-30,2	-0,6
elbląski z m. Elbląg	863	14,6	616	13,8	-247	-28,6	-0,8
ełcki	578	9,8	432	9,7	-146	-25,3	-0,1
giżycki	105	1,8	65	1,5	-40,0	-38,1	-0,3
gołdapski	131	2,2	76	1,7	-55	-42,0	-0,5
iławski	62	1,1	61	1,4	-1	-1,6	0,3
kętrzyński	178	3,0	172	3,9	-6	-3,4	0,8
lidzbarski	215	3,6	171	3,8	-44	-20,5	0,2
mrągowski	283	4,8	154	3,5	-129	-45,6	-1,4
nidzicki	127	2,2	97	2,2	-30	-23,6	0,0
nowomiejski	153	2,6	158	3,5	5,0	3,3	0,9
olecki	265	4,5	141	3,2	-124	-46,8	-1,3
olsztyński	457	7,8	319	7,1	-138	-30,2	-0,6
m. Olsztyn	359	6,1	234	5,2	-125	-34,8	-0,8
ostródzki	658	11,2	652	14,6	-6	-0,9	3,4
piski	166	2,8	101	2,3	-65	-39,2	-0,6
szczygieński	158	2,7	107	2,4	-51	-32,3	-0,3
węgorzewski	118	2,0	81	1,8	-37	-31,4	-0,2
<b>Województwo</b>	<b>5 894</b>	<b>100,0</b>	<b>4 462</b>	<b>100,0</b>	<b>-1 432</b>	<b>-24,3</b>	x

Źródło: Opracowanie własne na podstawie Załącznika 1 do Sprawozdania MRiPS-02.

## Liczba osób, które zakończyły udział w stażach zawodowych w powiatach województwa warmińsko-mazurskiego w latach 2023/2022

powiat	liczba osób, które zakończyły udział w 2022 roku	udział w 2022 roku (w %)	liczba osób, które zakończyły udział w 2023 roku	udział w 2023 roku (w %)	zmiany w latach 2023-2022		
					w liczbach	w %	w udziale proc.
bartoszycki	127	3,0	53	1,83	-74	-58,3	-1,2
braniewski	231	5,5	178	6,13	-53	-22,9	0,6
działdowski	403	9,7	286	9,85	-117	-29,0	0,2
elbląski z m. Elbląg	641	15,4	397	13,68	-244	-38,1	-1,7
etcki	441	10,6	211	7,27	-230	-52,2	-3,3
giżycki	91	2,2	59	2,03	-32	-35,2	-0,2
gotdapski	86	2,1	67	2,31	-19	-22,1	0,2
iławski	50	1,2	54	1,86	4	8,0	0,7
kętrzyński	131	3,1	67	2,31	-64	-48,9	-0,8
lidzbarski	136	3,3	80	2,76	-56	-41,2	-0,5
mrągowski	173	4,1	116	4,00	-57	-32,9	-0,2
niedzicki	70	1,7	77	2,65	7	10,0	1,0
nowomiejski	109	2,6	126	4,34	17	15,6	1,7
olecki	202	4,8	129	4,44	-73	-36,1	-0,4
olsztyński	298	7,1	208	7,17	-90	-30,2	0,0
m. Olsztyn	248	5,9	159	5,48	-89	-35,9	-0,5
ostródzki	411	9,9	454	15,64	43	10,5	5,8
piski	117	2,8	60	2,07	-57	-48,7	-0,7
szczycki	111	2,7	59	2,03	-52	-46,8	-0,6
węgorzewski	93	2,2	63	2,17	-30	-32,3	-0,1
<b>Województwo</b>	<b>4 169</b>	<b>100,0</b>	<b>2 903</b>	<b>100,0</b>	<b>-1 266</b>	<b>-30,4</b>	x

Źródło: Opracowanie własne na podstawie Załącznika 1 do Sprawozdania MRiPS-02.

Liczba osób, które zostały zatrudnione po udziale w stażach zawodowych w powiatach województwa warmińsko-mazurskiego w latach 2023/2022

powiat	liczba osób, które zostały zatrudnione w 2022 roku	udział w 2023 roku (w %)	liczba osób, które zostały zatrudnione w 2023 roku	udział w 2023 roku (w %)	zmiany w latach 2023-2022		
					w liczbach	w %	w udziale proc.
bartoszycki	68	2,1	17	0,76	-51	-75,0	-1,3
braniewski	197	5,9	130	5,78	-67	-34,0	-0,2
działdowski	325	9,8	238	10,58	-87	-26,8	0,8
elbląski z m. Elbląg	457	13,8	313	13,91	-144	-31,5	0,1
ełcki	395	11,9	191	8,49	-204	-51,6	-3,4
giżycki	60	1,8	45	2,00	-15	-25,0	0,2
gołdapski	73	2,2	54	2,40	-19	-26,0	0,2
iławski	40	1,2	43	1,91	3	7,5	0,7
kętrzyński	115	3,5	55	2,44	-60	-52,2	-1,0
lidzbarski	110	3,3	65	2,89	-45	-40,9	-0,4
mrągowski	132	4,0	87	3,87	-45	-34,1	-0,1
niedzicki	58	1,8	53	2,36	-5	-8,6	0,6
nowomiejski	81	2,4	99	4,40	18	22,2	2,0
olecki	174	5,3	103	4,58	-71	-40,8	-0,7
olsztyński	247	7,5	170	7,56	-77	-31,2	0,1
m. Olsztyn	214	6,5	129	5,73	-85	-39,7	-0,7
ostródzki	315	9,5	314	13,96	-1	-0,3	4,4
piski	93	2,8	46	2,04	-47	-50,5	-0,8
szczycieński	87	2,6	45	2,00	-42	-48,3	-0,6
węgorzewski	71	2,1	53	2,36	-18	-25,4	0,2
<b>Województwo</b>	<b>3 312</b>	<b>100,0</b>	<b>2 250</b>	<b>100,0</b>	<b>-1 062</b>	<b>-32,1</b>	<b>x</b>

Źródło: Opracowanie własne na podstawie Załącznika 1 do Sprawozdania MRiPS-02.

## Wydatki na szkolenia w powiatach województwa warmińsko-mazurskiego w latach 2023/2022

powiat	Wydatki Funduszu Pracy w 2022 roku (w tys. zł)	udział w 2022 roku (w %)	Wydatki Funduszu Pracy w 2023 roku (w tys. zł)	udział w 2023 roku (w %)	zmiany w latach 2023-2022		
					w tys. zł	w %	w udziale proc.
bartoszycki	412,0	5,2	378,3	6,5	-33,7	-8,2	1,2
braniewski	117,6	1,5	78,7	1,3	-38,8	-33,0	-0,2
działdowski	655,2	8,3	529,4	9,0	-125,9	-19,2	0,7
elbląski z m. Elbląg	1 161,7	14,8	565,8	9,7	-595,9	-51,3	-5,1
ełcki	378,5	4,8	306,1	5,2	-72,4	-19,1	0,4
giżycki	200,8	2,6	139,7	2,4	-61,0	-30,4	-0,2
gołdapski	129,3	1,6	82,5	1,4	-46,8	-36,2	-0,2
iławski	791,5	10,1	603,2	10,3	-188,2	-23,8	0,2
kętrzyński	334,6	4,3	175,1	3,0	-159,4	-47,7	-1,3
lidzbarski	153,3	2,0	206,4	3,5	53,1	34,7	1,6
mragowski	331,3	4,2	240,7	4,1	-90,7	-27,4	-0,1
niedzicki	172,1	2,2	181,5	3,1	9,4	5,5	0,9
nowomiejski	290,3	3,7	214,2	3,7	-76,1	-26,2	0,0
olecki	267,0	3,4	150,5	2,6	-116,5	-43,6	-0,8
olsztyński	369,6	4,7	480,5	8,2	110,9	30,0	3,5
m. Olsztyn	345,5	4,4	305,6	5,2	-39,9	-11,5	0,8
ostródzki	639,9	8,2	413,5	7,1	-226,4	-35,4	-1,1
piski	404,0	5,1	313,3	5,4	-90,7	-22,4	0,2
szczycieński	539,3	6,9	422,0	7,2	-117,3	-21,8	0,3
węgorzewski	155,4	2,0	68,3	1,2	-87,1	-56,1	-0,8
<b>Województwo</b>	<b>7 848,7</b>	<b>100</b>	<b>5 855,2</b>	<b>100</b>	<b>-1 993,4</b>	<b>-25,4</b>	x

Źródło: Opracowanie własne na podstawie Załącznika 1 do Sprawozdania MRiPS- 02.

## Liczba osób uczestniczących w szkoleniach w powiatach województwa warmińsko-mazurskiego w latach 2023/2022

powiat	liczba osób uczestniczących w 2022 roku	udział w 2022 roku (w %)	liczba osób uczestniczących w 2023 roku	udział w 2023 roku (w %)	zmiany w latach 2023-2022		
					w liczbach	w %	w udziale proc.
bartoszycki	68	3,8	65	5,6	-3	-4,4	1,8
braniewski	22	1,2	12	1,0	-10	-45,5	-0,2
działdowski	136	7,6	119	10,2	-17	-12,5	2,6
elbląski z m. Elbląg	305	16,9	88	7,5	-217	-71,1	-9,4
ełcki	54	3,0	48	4,1	-6	-11,1	1,1
giżycki	41	2,3	24	2,0	-17	-41,5	-0,2
gołdapski	14	0,8	16	1,4	2	14,3	0,6
iławski	259	14,4	198	16,9	-61	-23,6	2,5
kętrzyński	67	3,7	36	3,1	-31	-46,3	-0,6
lidzbarski	30	1,7	30	2,6	0	0,0	0,9
mrągowski	136	7,6	57	4,9	-79	-58,1	-2,7
niedzicki	46	2,6	33	2,8	-13	-28,3	0,3
nowomiejski	64	3,6	29	2,5	-35	-54,7	-1,1
olecki	43	2,4	24	2,0	-19	-44,2	-0,3
olsztyński	80	4,4	77	6,6	-3	-3,8	2,1
m. Olsztyn	66	3,7	42	3,6	-24	-36,4	-0,1
ostródzki	91	5,1	50	4,3	-41	-45,1	-0,8
piski	73	4,1	46	3,9	-27	-37,0	-0,1
szczygieński	185	10,3	169	14,4	-16	-8,6	4,2
węgorzewski	21	1,2	8	0,7	-13	-61,9	-0,5
<b>Województwo</b>	<b>1 801</b>	<b>100</b>	<b>1 171</b>	<b>100</b>	<b>-630</b>	<b>-35,0</b>	x

Źródło: Opracowanie własne na podstawie Załącznika 1 do Sprawozdania MRiPS-02.

## Liczba osób, które zakończyły udział w szkoleniach w powiatach województwa warmińsko-mazurskiego w latach 2023/2022

powiat	liczba osób, które zakończyły udział w 2022 roku	udział w 2022 roku (w %)	liczba osób, które zakończyły udział w 2023 roku	udział w 2023 roku (w %)	zmiany w latach 2023-2022		
					w liczbach	w %	w udziale proc.
bartoszycki	59	3,6	52	5,0	-7	-11,9	1,4
braniewski	15	0,9	6	0,6	-9	-60,0	-0,3
działdowski	128	7,8	113	10,8	-15	-11,7	3,0
elbląski z m. Elbląg	299	18,2	81	7,8	-218	-72,9	-10,4
etcki	52	3,2	46	4,4	-6	-11,5	1,2
giżycki	37	2,3	22	2,1	-15	-40,5	-0,1
gotdapski	12	0,7	13	1,2	1	8,3	0,5
iławski	233	14,2	168	16,1	-65	-27,9	1,9
kętrzyński	61	3,7	27	2,6	-34	-55,7	-1,1
lidzbarski	31	1,9	28	2,7	-3	-9,7	0,8
mrągowski	130	7,9	57	5,5	-73	-56,2	-2,5
niedzicki	42	2,6	28	2,7	-14	-33,3	0,1
nowomiejski	56	3,4	25	2,4	-31	-55,4	-1,0
olecki	41	2,5	20	1,9	-21	-51,2	-0,6
olsztyński	74	4,5	67	6,4	-7	-9,5	1,9
m. Olsztyn	59	3,6	41	3,9	-18	-30,5	0,3
ostródzki	76	4,6	45	4,3	-31	-40,8	-0,3
piski	60	3,7	43	4,1	-17	-28,3	0,5
szczygieński	159	9,7	155	14,8	-4	-2,5	5,2
węgorzewski	19	1,2	7	0,7	-12	-63,2	-0,5
<b>Województwo</b>	<b>1 643</b>	<b>100</b>	<b>1 044</b>	<b>100</b>	<b>-599</b>	<b>-36,5</b>	<b>x</b>

Źródło: Opracowanie własne na podstawie Załącznika 1 do Sprawozdani MRiPS-02.

## Liczba osób, które zostały zatrudnione po udziale w szkoleniach w powiatach województwa warmińsko-mazurskiego w latach 2023/2022

powiat	liczba osób, które zostały zatrudnione w 2022 roku	udział w 2022 roku (w %)	liczba osób, które zostały zatrudnione w 2023 roku	udział w 2023 roku (w %)	zmiany w latach 2023-2022		
					w liczbach	w %	w udziale proc.
bartoszycki	22	2,2	20	3,4	-2	-9,1	1,2
braniewski	9	0,9	1	0,2	-8	-88,9	-0,7
działdowski	76	7,7	75	12,6	-1	-1,3	5,0
elbląski z m. Elbląg	183	18,4	37	6,2	-146	-79,8	-12,2
ełcki	34	3,4	32	5,4	-2	-5,9	2,0
giżycki	21	2,1	15	2,5	-6	-28,6	0,4
gotdapski	12	1,2	10	1,7	-2	-16,7	0,5
iławski	178	17,9	140	23,6	-38	-21,3	5,6
kętrzyński	29	2,9	11	1,9	-18	-62,1	-1,1
lidzbarski	26	2,6	18	3,0	-8	-30,8	0,4
mrągowski	96	9,7	38	6,4	-58	-60,4	-3,3
niedzicki	12	1,2	13	2,2	1	8,3	1,0
nowomiejski	22	2,2	7	1,2	-15	-68,2	-1,0
olecki	22	2,2	3	0,5	-19	-86,4	-1,7
olsztyński	42	4,2	47	7,9	5	11,9	3,7
m. Olsztyn	39	3,9	30	5,1	-9	-23,1	1,1
ostródzki	53	5,3	27	4,5	-26	-49,1	-0,8
piski	27	2,7	24	4,0	-3	-11,1	1,3
szczycieński	86	8,7	42	7,1	-44	-51,2	-1,6
węgorzewski	4	0,4	4	0,7	0	0,0	0,3
<b>Województwo</b>	<b>993</b>	<b>100</b>	<b>594</b>	<b>100</b>	<b>-399</b>	<b>-40,2</b>	x

Źródło: Opracowanie własne na podstawie Załącznika 1 do Sprawozdania MRIPS-02.

## Wydatki na prace interwencyjne w powiatach województwa warmińsko-mazurskiego w latach 2023/2022

powiat	Wydatki Funduszu Pracy w 2022 roku (w tys. zł)	udział w 2022 roku (w %)	Wydatki Funduszu Pracy w 2023 roku (w tys. zł)	udział w 2023 roku (w %)	zmiany w latach 2023-2022		
					w tys. zł	w %	w udziale proc.
bartoszycki	2 111,37	9,6	1 929,31	10,3	-182,07	-8,6	0,7
braniewski	1 913,08	8,7	1 775,74	9,5	-137,34	-7,2	0,8
działdowski	900,90	4,1	662,84	3,5	-238,06	-26,4	-0,5
elbląski z m. Elbląg	749,19	3,4	775,96	4,1	26,77	3,6	0,7
ełcki	1 761,27	8,0	1 548,72	8,3	-212,54	-12,1	0,3
giżycki	1 327,81	6,0	1 396,75	7,4	68,94	5,2	1,4
gołdapski	887,45	4,0	866,57	4,6	-20,88	-2,4	0,6
iławski	733,83	3,3	1 020,38	5,4	286,54	39,0	2,1
kętrzyński	1 752,35	7,9	1 283,09	6,8	-469,26	-26,8	-1,1
lidzbarski	1 337,44	6,1	957,90	5,1	-379,54	-28,4	-1,0
mrągowski	666,16	3,0	646,10	3,4	-20,06	-3,0	0,4
nidzicki	538,38	2,4	400,47	2,1	-137,92	-25,6	-0,3
nowomiejski	428,82	1,9	356,70	1,9	-72,12	-16,8	0,0
olecki	730,97	3,3	419,31	2,2	-311,66	-42,6	-1,1
olsztyński	775,29	3,5	642,50	3,4	-132,79	-17,1	-0,1
m. Olsztyn	471,23	2,1	500,12	2,7	28,89	6,1	0,5
ostródzki	1 034,93	4,7	785,41	4,2	-249,52	-24,1	-0,5
piski	864,73	3,9	618,81	3,3	-245,92	-28,4	-0,6
szczycieński	2 071,34	9,4	1 545,66	8,2	-525,68	-25,4	-1,1
węgorzewski	1 029,99	4,7	631,22	3,4	-398,77	-38,7	-1,3
<b>Województwo</b>	<b>22 086,54</b>	<b>100,00</b>	<b>18 763,56</b>	<b>100,00</b>	<b>-3 322,97</b>	<b>-15,0</b>	x

Źródło: Opracowanie własne na podstawie Załącznika 1 do Sprawozdania MRIPS-02.



## Liczba osób uczestniczących w pracach interwencyjnych w powiatach województwa warmińsko-mazurskiego w latach 2023/2022

powiat	liczba osób uczestniczących w 2022 roku	udział w 2022 roku (w %)	liczba osób uczestniczących w 2023 roku	udział w 2023 roku (w %)	zmiany w latach 2023-2022		
					w liczbach	w %	w udziale proc.
bartoszycki	372	9,4	324	10,4	-48	-12,9	1,0
braniewski	332	8,4	295	9,5	-37	-11,1	1,1
działdowski	143	3,6	99	3,2	-44	-30,8	-0,4
elbląski z m. Elbląg	146	3,7	131	4,2	-15	-10,3	0,5
ełcki	305	7,7	252	8,1	-53	-17,4	0,4
giżycki	233	5,9	192	6,2	-41	-17,6	0,3
gołdapski	189	4,8	155	5,0	-34	-18,0	0,2
iławski	161	4,1	184	5,9	23	14,3	1,9
kętrzyński	251	6,3	168	5,4	-83	-33,1	-0,9
lidzbarski	242	6,1	179	5,8	-63	-26,0	-0,3
mrągowski	120	3,0	113	3,6	-7	-5,8	0,6
niedzicki	109	2,8	76	2,4	-33	-30,3	-0,3
nowomiejski	79	2,0	48	1,5	-31	-39,2	-0,4
olecki	124	3,1	57	1,8	-67	-54,0	-1,3
olsztyński	148	3,7	104	3,3	-44	-29,7	-0,4
m. Olsztyn	96	2,4	79	2,5	-17	-17,7	0,1
ostródzki	183	4,6	133	4,3	-50	-27,3	-0,3
piski	197	5,0	134	4,3	-63	-32,0	-0,7
szczygieński	371	9,4	278	9,0	-93	-25,1	-0,4
węgorzewski	162	4,1	105	3,4	-57	-35,2	-0,7
<b>Województwo</b>	<b>3 963</b>	<b>100</b>	<b>3 106</b>	<b>100</b>	<b>-857</b>	<b>-21,6</b>	x

Źródło: Opracowanie własne na podstawie Załącznika 1 do Sprawozdania MRiPS-02.

## Liczba osób, które zakończyły udział w pracach interwencyjnych w powiatach województwa warmińsko-mazurskiego w latach 2023/2022

powiat	liczba osób, które zakończyły udział w 2022 roku	udział w 2022 roku (w %)	liczba osób, które zakończyły udział w 2023 roku	udział w 2023 roku (w %)	zmiany w latach 2023-2022		
					w liczbach	w %	w udziale proc.
bartoszycki	287	9,9	208	9,6	-79	-27,5	-0,3
braniewski	257	8,9	149	6,9	-108	-42,0	-2,0
działdowski	103	3,6	102	4,7	-1	-1,0	1,1
elbląski z m. Elbląg	124	4,3	104	4,8	-20	-16,1	0,5
ełcki	224	7,8	149	6,9	-75	-33,5	-0,9
giżycki	131	4,5	110	5,1	-21	-16,0	0,5
gołdapski	133	4,6	100	4,6	-33	-24,8	0,0
iławski	116	4,0	156	7,2	40	34,5	3,2
kętrzyński	184	6,4	130	6,0	-54	-29,3	-0,4
lidzbarski	189	6,5	121	5,6	-68	-36,0	-1,0
mragowski	82	2,8	78	3,6	-4	-4,9	0,8
niedzicki	78	2,7	52	2,4	-26	-33,3	-0,3
nowomiejski	74	2,6	21	1,0	-53	-71,6	-1,6
olecki	87	3,0	55	2,5	-32	-36,8	-0,5
olsztyński	113	3,9	87	4,0	-26	-23,0	0,1
m. Olsztyn	68	2,4	58	2,7	-10	-14,7	0,3
ostródzki	141	4,9	101	4,7	-40	-28,4	-0,2
piski	143	5,0	82	3,8	-61	-42,7	-1,2
szczygieński	248	8,6	212	9,8	-36	-14,5	1,2
węgorzewski	106	3,7	90	4,2	-16	-15,1	0,5
<b>Województwo</b>	<b>2 888</b>	<b>100,0</b>	<b>2 165</b>	<b>100,0</b>	<b>-723</b>	<b>-25,0</b>	x

Źródło: Opracowanie własne na podstawie Załącznika 1 do Sprawozdania MRiPS-02.

Liczba osób, które zostały zatrudnione po udziale w pracach interwencyjnych w powiatach województwa warmińsko-mazurskiego w latach 2023/2022

powiat	liczba osób, które zostały zatrudnione w 2022 roku	udział w 2022 roku (w %)	liczba osób, które zostały zatrudnione w 2023 roku	udział w 2023 roku (w %)	zmiany w latach 2023-2022		
					w liczbach	w %	w udziale proc.
bartoszycki	239	9,2	174	8,9	-65	-27,2	-0,3
braniewski	205	7,9	113	5,8	-92	-44,9	-2,1
działdowski	101	3,9	98	5,0	-3	-3,0	1,1
elbląski z m. Elbląg	124	4,8	104	5,3	-20	-16,1	0,5
ełcki	178	6,9	123	6,3	-55	-30,9	-0,6
giżycki	116	4,5	101	5,2	-15	-12,9	0,7
gołdapski	129	5,0	96	4,9	-33	-25,6	-0,1
iławski	107	4,1	140	7,2	33	30,8	3,0
kętrzyński	180	6,9	129	6,6	-51	-28,3	-0,3
lidzbarski	184	7,1	117	6,0	-67	-36,4	-1,1
mrągowski	79	3,0	74	3,8	-5	-6,3	0,7
niedzicki	72	2,8	47	2,4	-25	-34,7	-0,4
nowomiejski	72	2,8	18	0,9	-54	-75,0	-1,9
olecki	83	3,2	55	2,8	-28	-33,7	-0,4
olsztyński	95	3,7	77	3,9	-18	-18,9	0,3
m. Olsztyn	64	2,5	55	2,8	-9	-14,1	0,3
ostródzki	140	5,4	100	5,1	-40	-28,6	-0,3
piski	106	4,1	65	3,3	-41	-38,7	-0,8
szczycieński	214	8,3	177	9,1	-37	-17,3	0,8
węgorzewski	105	4,0	90	4,6	-15	-14,3	0,6
<b>Województwo</b>	<b>2 593</b>	<b>100</b>	<b>1 953</b>	<b>100</b>	<b>-640</b>	<b>-24,7</b>	<b>x</b>

Źródło: Opracowanie własne na podstawie Załącznika 1 do Sprawozdania MRIPS-02.

## Wydatki na roboty publiczne w powiatach województwa warmińsko-mazurskiego w latach 2023/2022

powiat	Wydatki Funduszu Pracy w 2022 roku (w tys. zł)	udział w 2022 roku (w %)	Wydatki Funduszu Pracy w 2023 roku (w tys. zł)	udział w 2023 roku (w %)	zmiany w latach 2023-2022		
					w tys. zł	w %	w udziale proc.
bartoszycki	1 377,5	6,5	907,0	6,0	-470,5	-34,2	-0,5
braniewski	382,9	1,8	138,3	0,9	-244,6	-63,9	-0,9
działdowski	1 007,1	4,8	748,7	4,9	-258,4	-25,7	0,1
elbląski z m. Elbląg	460,4	2,2	569,2	3,7	108,8	23,6	1,5
ełcki	1 470,5	7,0	1 458,3	9,6	-12,2	-0,8	2,6
giżycki	1 049,1	5,0	609,7	4,0	-439,4	-41,9	-1,0
gołdapski	421,2	2,0	87,7	0,6	-333,5	-79,2	-1,4
iławski	90,4	0,4	91,5	0,6	1,1	1,2	0,2
kętrzyński	3 061,5	14,5	2 353,5	15,5	-708,0	-23,1	1,0
lidzbarski	1 571,2	7,5	1 067,1	7,0	-504,1	-32,1	-0,5
mragowski	150,1	0,7	253,1	1,7	103,0	68,6	1,0
niedzicki	150,4	0,7	38,0	0,3	-112,4	-74,7	-0,4
nowomiejski	869,9	4,1	987,6	6,5	117,7	13,5	2,4
olecki	1 676,5	8,0	1 126,4	7,4	-550,1	-32,8	-0,6
olsztyński	1 738,1	8,3	935,4	6,2	-802,7	-46,2	-2,1
m. Olsztyn	382,8	1,8	146,2	1,0	-236,6	-61,8	-0,8
ostródzki	344,7	1,6	214,2	1,4	-130,5	-37,8	-0,2
piski	3 684,1	17,5	2 331,3	15,4	-1 352,8	-36,7	-2,1
szczycieński	687,5	3,3	753,8	5,0	66,3	9,6	1,7
węgorzewski	481,3	2,3	370,1	2,4	-111,2	-23,1	0,1
<b>Województwo</b>	<b>21 057,1</b>	<b>100,0</b>	<b>15 186,9</b>	<b>100,0</b>	<b>-5 870,2</b>	<b>-27,9</b>	x

Źródło: Opracowanie własne na podstawie Załącznika 1 do Sprawozdania MRiPS-02.

## Liczba osób uczestniczących w robotach publicznych w powiatach województwa warmińsko-mazurskiego w latach 2023/2022

powiat	liczba osób uczestniczących w 2022 roku	udział w 2022 roku (w %)	liczba osób uczestniczących w 2023 roku	udział w 2023 roku (w %)	zmiany w latach 2023-2022		
					w liczbach	w %	w udziale proc.
bartoszycki	77	5,0	53	5,0	-24	-31,2	0,0
braniewski	30	2,0	9	0,8	-21	-70,0	-1,2
działdowski	68	4,5	41	3,8	-27	-39,7	-0,7
elbląski z m. Elbląg	29	1,9	33	3,1	4	13,8	1,2
ełcki	100	6,5	77	7,2	-23	-23,0	0,7
giżycki	74	4,8	48	4,5	-26	-35,1	-0,3
gołdapski	35	2,3	7	0,7	-28	-80,0	-1,6
iławski	6	0,4	4	0,4	-2	-33,3	0,0
kętrzyński	262	17,2	206	19,3	-56	-21,4	2,1
lidzbarski	148	9,7	93	8,7	-55	-37,2	-1,0
mrągowski	18	1,2	9	0,8	-9	-50,0	-0,4
nidzicki	15	1,0	4	0,4	-11	-73,3	-0,6
nowomiejski	64	4,2	62	5,8	-2	-3,1	1,6
olecki	126	8,3	90	8,5	-36	-28,6	0,2
olsztyński	96	6,3	58	5,4	-38	-39,6	-0,9
m. Olsztyn	28	1,8	12	1,1	-16	-57,1	-0,7
ostródzki	18	1,2	10	0,9	-8	-44,4	-0,3
piski	206	13,5	142	13,3	-64	-31,1	-0,2
szczygieński	73	4,8	71	6,7	-2	-2,7	1,9
węgorzewski	54	3,5	36	3,4	-18	-33,3	-0,1
<b>Województwo</b>	<b>1 527</b>	<b>100</b>	<b>1 065</b>	<b>100</b>	<b>-462</b>	<b>-30,3</b>	x

Źródło: Opracowanie własne na podstawie Załącznika 1 do Sprawozdania MRiPS-02.

## Liczba osób, które zakończyły udział w robotach publicznych w powiatach województwa warmińsko-mazurskiego w latach 2023/2022

powiat	liczba osób, które zakończyły udział w 2022 roku	udział w 2022 roku (w %)	liczba osób, które zakończyły udział w 2023 roku	udział w 2023 roku (w %)	zmiany w latach 2023-2022		
					w liczbach	w %	w udziale proc.
bartoszycki	65	4,8	44	4,6	-21	-32,3	-0,2
braniewski	29	2,2	9	0,9	-20	-69,0	-1,3
działdowski	61	4,5	40	4,2	-21	-34,4	-0,3
elbląski z m. Elbląg	20	1,5	30	3,1	10	50,0	1,6
ełcki	88	6,5	74	7,7	-14	-15,9	1,2
giżycki	66	4,9	38	4,0	-28	-42,4	-0,9
gołdapski	33	2,4	5	0,5	-28	-84,8	-1,9
iławski	5	0,4	4	0,4	-1	-20,0	0,0
kętrzyński	257	19,1	197	20,5	-60	-23,3	1,4
lidzbarski	116	8,6	85	8,8	-31	-26,7	0,2
mrągowski	16	1,2	8	0,8	-8	-50,0	-0,4
niedzicki	9	0,7	4	0,4	-5	-55,6	-0,3
nowomiejski	50	3,7	47	4,9	-3	-6,0	1,2
olecki	101	7,5	72	7,5	-29	-28,7	0,0
olsztyński	91	6,8	53	5,5	-38	-41,8	-1,3
m. Olsztyn	23	1,7	13	1,4	-10	-43,5	-0,3
ostródzki	17	1,3	9	0,9	-8	-47,1	-0,4
piski	206	15,3	142	14,8	-64	-31,1	-0,5
szczycieński	50	3,7	53	5,5	3	6,0	1,8
węgorzewski	45	3,3	35	3,6	-10	-22,2	0,3
<b>Województwo</b>	<b>1 348</b>	<b>100,0</b>	<b>962</b>	<b>100,0</b>	<b>-386</b>	<b>-28,6</b>	<b>x</b>

Źródło: Opracowanie własne na podstawie Załącznika 1 do Sprawozdania MRIPS-02.

## Liczba osób, które zostały zatrudnione po udziale w robotach publicznych w powiatach województwa warmińsko-mazurskiego w latach 2023/2022

powiat	liczba osób, które zostały zatrudnione w 2022 roku	udział w 2022 roku (w %)	liczba osób, które zostały zatrudnione w 2023 roku	udział w 2023 roku (w %)	zmiany w latach 2023-2022		
					w liczbach	w %	w udziale proc.
bartoszycki	34	3,2	23	3,0	-11	-32,4	-0,2
braniewski	19	1,8	7	0,9	-12	-63,2	-0,9
działdowski	60	5,6	40	5,3	-20	-33,3	-0,3
elbląski z m. Elbląg	20	1,9	30	4,0	10	50,0	2,1
ełcki	76	7,1	70	9,3	-6	-7,9	2,2
giżycki	66	6,2	37	4,9	-29	-43,9	-1,3
gołdapski	32	3,0	5	0,7	-27	-84,4	-2,3
iławski	5	0,5	4	0,5	-1	-20,0	0,0
kętrzyński	133	12,4	90	11,9	-43	-32,3	-0,5
lidzbarski	89	8,3	71	9,4	-18	-20,2	1,1
mragowski	15	1,4	8	1,1	-7	-46,7	-0,3
niedzicki	7	0,7	3	0,4	-4	-57,1	-0,3
nowomiejski	49	4,6	45	6,0	-4	-8,2	1,4
olecki	67	6,3	64	8,5	-3	-4,5	2,2
olsztyński	79	7,4	47	6,2	-32	-40,5	-1,2
m. Olsztyn	22	2,1	11	1,5	-11	-50,0	-0,6
ostródzki	16	1,5	9	1,2	-7	-43,8	-0,3
piski	190	17,7	109	14,4	-81	-42,6	-3,3
szczycieński	49	4,6	48	6,4	-1	-2,0	1,8
węgorzewski	44	4,1	34	4,5	-10	-22,7	0,4
<b>Województwo</b>	<b>1 072</b>	<b>100</b>	<b>755</b>	<b>100</b>	<b>-317</b>	<b>-29,6</b>	<b>x</b>

Źródło: Opracowanie własne na podstawie Załącznika 1 do Sprawozdania MRIPS-02.

## Wydatki na dofinansowanie podjęcia działalności gospodarczej w powiatach województwa warmińsko-mazurskiego w latach 2023/2022

powiat	Wydatki Funduszu Pracy w 2022 roku (w tys. zł)	udział w 2022 roku (w %)	Wydatki Funduszu Pracy w 2023 roku (w tys. zł)	udział w 2023 roku (w %)	zmiany w latach 2023-2022		
					w tys. zł	w %	w udziale proc.
bartoszycki	2 460,3	5,2	3 112,3	7,0	652,0	26,5	1,8
braniewski	874,0	1,9	1 292,4	2,9	418,4	47,9	1,0
działdowski	2 415,9	5,1	1 600,0	3,6	-815,9	-33,8	-1,5
elbląski z m. Elbląg	4 429,4	9,4	5 385,6	12,1	956,2	21,6	2,7
ełcki	1 366,7	2,9	1 493,5	3,4	126,8	9,3	0,5
giżycki	1 679,1	3,6	1 698,5	3,8	19,4	1,2	0,2
gotdapski	540,0	1,1	450,0	1,0	-90,0	-16,7	-0,1
iławski	4 636,6	9,8	2 494,7	5,6	-2 141,9	-46,2	-4,2
kętrzyński	1 800,5	3,8	1 966,0	4,4	165,5	9,2	0,6
lidzbarski	1 235,0	2,6	1 041,0	2,3	-194,0	-15,7	-0,3
mrągowski	1 459,2	3,1	953,8	2,1	-505,4	-34,6	-1,0
niedzicki	816,2	1,7	709,6	1,6	-106,6	-13,1	-0,1
nowomiejski	2 850,0	6,1	2 905,0	6,5	55,0	1,9	0,4
olecki	1 330,4	2,8	1 734,0	3,9	403,6	30,3	1,1
olsztyński	4 586,9	9,7	4 295,5	9,6	-291,4	-6,4	-0,1
m. Olsztyn	5 149,2	10,9	4 839,7	10,9	-309,5	-6,0	0,0
ostródzki	4 832,5	10,3	3 389,2	7,6	-1 443,3	-29,9	-2,7
piski	2 260,1	4,8	1 937,2	4,3	-322,9	-14,3	-0,5
szczygieński	2 063,8	4,4	3 053,1	6,8	989,3	47,9	2,4
węgorzewski	316,3	0,7	230,0	0,5	-86,3	-27,3	-0,2
<b>Województwo</b>	<b>47 102,1</b>	<b>100,0</b>	<b>44 581,2</b>	<b>100,0</b>	<b>-2 520,9</b>	<b>-5,4</b>	<b>x</b>

Źródło: Opracowanie własne na podstawie Załącznika 1 do Sprawozdania MRIPS-02.



Liczba osób uczestniczących w dofinansowaniu podjęcia działalności gospodarczej<sup>2</sup> w powiatach województwa warmińsko-mazurskiego  
w latach 2023/2022

powiat	liczba osób uczestniczących w 2022 roku	udział w 2022 roku (w %)	liczba osób uczestniczących w 2023 roku	udział w 2023 roku (w %)	zmiany w latach 2023-2022		
					w liczbach	w %	w udziale proc.
bartoszycki	76	4,4	83	5,7	7	9,2	1,3
braniewski	33	1,9	44	3,0	11	33,3	1,1
działdowski	98	5,7	64	4,4	-34	-34,7	-1,3
elbląski z m. Elbląg	179	10,4	184	12,6	5	2,8	2,2
ełcki	72	4,2	64	4,4	-8	-11,1	0,2
giżycki	68	4,0	57	3,9	-11	-16,2	-0,1
gołdapski	20	1,2	15	1,0	-5	-25,0	-0,2
iławski	153	8,9	89	6,1	-64	-41,8	-2,8
kętrzyński	60	3,5	57	3,9	-3	-5,0	0,4
lidzbarski	44	2,6	34	2,3	-10	-22,7	-0,3
mrągowski	63	3,7	34	2,3	-29	-46,0	-1,4
nidzicki	25	1,5	19	1,3	-6	-24,0	-0,2
nowomiejski	95	5,5	83	5,7	-12	-12,6	0,2
olecki	45	2,6	46	3,2	1	2,2	0,6
olsztyński	169	9,9	145	10,0	-24	-14,2	0,1
m. Olsztyn	191	11,1	172	11,8	-19	-9,9	0,7
ostródzki	166	9,7	117	8,0	-49	-29,5	-1,7
piski	78	4,6	59	4,0	-19	-24,4	-0,6
szczybieński	68	4,0	85	5,8	17	25,0	1,8
węgorzewski	11	0,6	6	0,4	-5	-45,5	-0,2
<b>Województwo</b>	<b>1 714</b>	<b>100</b>	<b>1 457</b>	<b>100</b>	<b>-257</b>	<b>-15,0</b>	<b>x</b>

Źródło: Opracowanie własne na podstawie Załącznika 1 do Sprawozdania MRiPS-02.

<sup>2</sup> Liczba udzielonych dotacji

Liczba osób, które zakończyły udział w dofinansowaniu podjęcia działalności gospodarczej<sup>3</sup> w powiatach województwa warmińsko-mazurskiego w latach 2023/2022

powiat	liczba osób, które zakończyły udział w 2022 roku	udział w 2022 roku (w %)	liczba osób, które zakończyły udział w 2023 roku	udział w 2023 roku (w %)	zmiany w latach 2023-2022		
					w liczbach	w %	w udziale proc.
bartoszycki	112	6,4	83	5,0	-29	-25,9	-1,4
braniewski	39	2,2	31	1,9	-8	-20,5	-0,3
działdowski	109	6,3	95	5,7	-14	-12,8	-0,6
elbląski z m. Elbląg	157	9,0	179	10,7	22	14,0	1,7
etcki	78	4,5	55	3,3	-23	-29,5	-1,2
gizycki	72	4,1	64	3,8	-8	-11,1	-0,3
gołdapski	13	0,7	20	1,2	7	53,8	0,5
iławski	141	8,1	116	7,0	-25	-17,7	-1,1
kętrzyński	62	3,6	62	3,7	0	0,0	0,1
lidzbarski	55	3,2	39	2,3	-16	-29,1	-0,9
mragowski	65	3,7	57	3,4	-8	-12,3	-0,3
nidzicki	30	1,7	25	1,5	-5	-16,7	-0,2
nowomiejski	95	5,5	101	6,1	6	6,3	0,6
olecki	57	3,3	46	2,8	-11	-19,3	-0,5
olsztyński	175	10,0	160	9,6	-15	-8,6	-0,4
m. Olsztyn	183	10,5	198	11,9	15	8,2	1,4
ostródzki	155	8,9	187	11,2	32	20,6	2,3
piski	69	4,0	76	4,6	7	10,1	0,6
szczycieński	64	3,7	62	3,7	-2	-3,1	0,0
węgorzewski	11	0,6	10	0,6	-1	-9,1	0,0
<b>Województwo</b>	<b>1 742</b>	<b>100,0</b>	<b>1 666</b>	<b>100,0</b>	<b>-76</b>	<b>-4,4</b>	<b>x</b>

Źródło: Opracowanie własne na podstawie Załącznika 1 do Sprawozdania MRIPS-02.

<sup>3</sup> Liczba osób, które prowadziły działalność przez wymagany ustawowo okres 12 miesięcy

Liczba osób, które zostały zatrudnione po udziale w dofinansowaniu podjęcia działalności gospodarczej<sup>4</sup> w powiatach województwa warmińsko-mazurskiego w latach 2023/2022

powiat	liczba osób, które zostały zatrudnione w 2022 roku	udział w 2022 roku (w %)	liczba osób, które zostały zatrudnione w 2023 roku	udział w 2023 roku (w %)	zmiany w latach 2023-2022		
					w liczbach	w %	w udziale proc.
bartoszycki	103	6,2	78	4,9	-25	-24,3	-1,3
braniewski	36	2,2	23	1,4	-13	-36,1	-0,8
działdowski	105	6,3	92	5,8	-13	-12,4	-0,5
elbląski z m. Elbląg	144	8,7	174	10,9	30	20,8	2,2
ełcki	72	4,3	54	3,4	-18	-25,0	-0,9
giżycki	68	4,1	64	4,0	-4	-5,9	-0,1
gołdapski	13	0,8	19	1,2	6	46,2	0,4
iławski	131	7,9	110	6,9	-21	-16,0	-1,0
kętrzyński	59	3,6	57	3,6	-2	-3,4	0,0
lidzbarski	55	3,3	39	2,4	-16	-29,1	-0,9
mragowski	65	3,9	54	3,4	-11	-16,9	-0,5
nidzicki	30	1,8	22	1,4	-8	-26,7	-0,4
nowomiejski	88	5,3	88	5,5	0	0,0	0,2
olecki	56	3,4	45	2,8	-11	-19,6	-0,6
olsztyński	171	10,3	157	9,9	-14	-8,2	-0,4
m. Olsztyn	181	10,9	196	12,3	15	8,3	1,4
ostródzki	146	8,8	179	11,2	33	22,6	2,4
piski	65	3,9	74	4,6	9	13,8	0,7
szczycieński	64	3,9	57	3,6	-7	-10,9	-0,3
węgorzewski	8	0,5	10	0,6	2	25,0	0,1
<b>Województwo</b>	<b>1 660</b>	<b>100</b>	<b>1 592</b>	<b>100</b>	<b>-68</b>	<b>-4,1</b>	<b>x</b>

Źródło: Opracowanie własne na podstawie Załącznika 1 do Sprawozdania MRIPS-02.

<sup>4</sup> Liczba osób, które po udziale w aktywizacji (tj. prowadzenie działalności przez wymagany okres 12 miesięcy) prowadziła działalność przez co najmniej 30 dni w okresie 3 miesięcy

## Wydatki na refundację kosztów wyposażenia lub doposażenia stanowiska pracy w powiatach województwa warmińsko-mazurskiego w latach 2023/2022

powiat	Wydatki Funduszu Pracy w 2022 roku (w tys. zł)	udział w 2022 roku (w %)	Wydatki Funduszu Pracy w 2023 roku (w tys. zł)	udział w 2023 roku (w %)	zmiany w latach 2023-2022		
					w tys. zł	w %	w udziale proc.
bartoszycki	2 785,3	9,0	2 565,6	10,7	-219,7	-7,9	1,7
braniewski	1 435,4	4,7	1 337,7	5,6	-97,7	-6,8	0,9
działdowski	1 284,8	4,2	1 165,2	4,8	-119,6	-9,3	0,6
elbląski z m. Elbląg	6 276,4	20,4	4 443,9	18,5	-1 832,5	-29,2	-1,9
ełcki	2 655,9	8,6	1 837,1	7,6	-818,8	-30,8	-1,0
gizycki	720,3	2,3	385,0	1,6	-335,3	-46,6	-0,7
gołdapski	377,5	1,2	180,0	0,7	-197,5	-52,3	-0,5
iławski	2 740,6	8,9	1 257,2	5,2	-1 483,4	-54,1	-3,7
kętrzyński	1 491,3	4,8	1 528,4	6,3	37,1	2,5	1,5
lidzbarski	724,7	2,4	724,4	3,0	-0,3	-0,0	0,6
mragowski	1 821,6	5,9	1 588,8	6,6	-232,8	-12,8	0,7
niedzicki	623,7	2,0	190,0	0,8	-433,7	-69,5	-1,2
nowomiejski	1 767,2	5,7	1 440,0	6,0	-327,2	-18,5	0,3
olecki*	-	-	-	-	-	-	0,0
olsztyński	601,3	2,0	412,7	1,7	-188,6	-31,4	-0,3
m. Olsztyn	879,4	2,9	224,9	0,9	-654,5	-74,4	-2,0
ostródzki	2 182,7	7,1	2 169,2	9,0	-13,5	-0,6	1,9
piski	1 238,7	4,0	1 378,5	5,7	139,8	11,3	1,7
szczycieński	1 011,6	3,3	1 115,0	4,6	103,4	10,2	1,3
węgorzewski	198,3	0,6	126,8	0,5	-71,5	-36,1	-0,1
<b>Województwo</b>	<b>30 816,7</b>	<b>100,0</b>	<b>24 070,2</b>	<b>100,0</b>	<b>-6 746,5</b>	<b>-21,9</b>	<b>x</b>

Źródło: Opracowanie własne na podstawie Załącznika 1 do Sprawozdania MRiPS-02.

\*w powiecie oleckim w 2022 i 2023 roku nie udzielono refundacji kosztów wyposażenia lub doposażenia stanowiska pracy

Liczba osób uczestniczących w refundacji kosztów wyposażenia lub doposażenia stanowiska pracy w powiatach województwa warmińsko-mazurskiego w latach 2023/2022

powiat	liczba osób uczestniczących w 2022 roku	udział w 2022 roku (w %)	liczba osób uczestniczących w 2023 roku	udział w 2023 roku (w %)	zmiany w latach 2023-2022		
					w liczbach	w %	w udziale proc.
<b>bartoszycki</b>	87	8,2	69	10,0	-18	-20,7	1,8
<b>braniewski</b>	44	4,2	36	5,2	-8	-18,2	1,0
<b>działdowski</b>	43	4,1	39	5,7	-4	-9,3	1,6
<b>elbląski z m. Elbląg</b>	229	21,7	151	21,9	-78	-34,1	0,2
<b>ełcki</b>	107	10,1	53	7,7	-54	-50,5	-2,4
<b>giżycki</b>	29	2,7	11	1,6	-18	-62,1	-1,1
<b>gołdapski</b>	14	1,3	6	0,9	-8	-57,1	-0,4
<b>iławski</b>	86	8,2	36	5,2	-50	-58,1	-3,0
<b>kętrzyński</b>	48	4,5	45	6,5	-3	-6,3	2,0
<b>lidzbarski</b>	22	2,1	15	2,2	-7	-31,8	0,1
<b>mragowski</b>	63	6,0	40	5,8	-23	-36,5	-0,2
<b>nidzicki</b>	19	1,8	5	0,7	-14	-73,7	-1,1
<b>nowomiejski</b>	60	5,7	36	5,2	-24	-40,0	-0,5
<b>olecki*</b>	0	0,0	0	0,0	0,0	0,0	0,0
<b>olsztyński</b>	21	2,0	13	1,9	-8	-38,1	-0,1
<b>m. Olsztyn</b>	33	3,1	8	1,2	-25	-75,8	-1,9
<b>ostródzki</b>	67	6,4	60	8,7	-7	-10,4	2,3
<b>piski</b>	42	4,0	35	5,1	-7	-16,7	1,1
<b>szczycieński</b>	34	3,2	29	4,2	-5	-14,7	1,0
<b>węgorzewski</b>	7	0,7	3	0,4	-4	-57,1	-0,3
<b>Województwo</b>	<b>1 055</b>	<b>100</b>	<b>690</b>	<b>100</b>	<b>-365</b>	<b>-34,6</b>	<b>x</b>

Źródło: Opracowanie własne na podstawie Załącznika 1 do Sprawozdania MRiPS-02.

\*w powiecie oleckim w 2022 i 2023 roku nie udzielono refundacji kosztów wyposażenia lub doposażenia stanowiska pracy

Liczba osób, które zakończyły udział w ref. kosztów wyposażenia lub doposażenia stanowiska pracy<sup>5</sup> w powiatach województwa warmińsko-mazurskiego w latach 2023/2022

powiat	liczba osób, które zakończyły udział w 2022 roku	udział w 2022 roku (w %)	liczba osób, które zakończyły udział w 2023 roku	udział w 2023 roku (w %)	zmiany w latach 2023-2022		
					w liczbach	w %	w udziale proc.
bartoszycki	100	11,8	127	10,6	27	27,0	-1,2
braniewski	34	4,0	28	2,3	-6	-17,6	-1,7
działdowski	25	3,0	49	4,1	24	96,0	1,1
elbląski z m. Elbląg	178	21,0	244	20,3	66	37,1	-0,7
ełcki	73	8,6	104	8,6	31	42,5	0,0
giżycki	11	1,3	28	2,3	17	154,5	1,0
gołdapski	14	1,7	16	1,3	2	14,3	-0,4
iławski	76	9,0	132	11,0	56	73,7	2,0
kętrzyński	48	5,7	51	4,2	3	6,3	-1,5
lidzbarski	34	4,0	41	3,4	7	20,6	-0,6
mrągowski	31	3,7	67	5,6	36	116,1	1,9
nidzicki	10	1,2	20	1,7	10	100,0	0,5
nowomiejski	45	5,3	69	5,7	24	53,3	0,4
olecki*	0	0,0	0	0,0	0	0,0	0,0
olsztyński	17	2,0	23	1,9	6	35,3	-0,1
m. Olsztyn	29	3,4	22	1,8	-7	-24,1	-1,6
ostródzki	63	7,4	112	9,3	49	77,8	1,9
piski	20	2,4	29	2,4	9	45,0	0,0
szczygieński	32	3,8	32	2,7	0	0,0	-1,1
węgorzewski	6	0,7	9	0,7	3	50,0	0,0
<b>Województwo</b>	<b>846</b>	<b>100,0</b>	<b>1 203</b>	<b>100,0</b>	<b>357</b>	<b>42,2</b>	<b>x</b>

Źródło: Opracowanie własne na podstawie Załącznika 1 do Sprawozdania MRiPS-02.

<sup>5</sup> Liczba osób, które były zatrudnione na wyposażonym lub doposażonym stanowisku pracy przez okres co najmniej 24 miesięcy

\*w powiecie oleckim w 2022 i 2023 roku nie udzielono refundacji kosztów wyposażenia lub doposażenia stanowiska pracy

Liczba osób, które zostały zatrudnione po udziale w refundacji kosztów wyposażenia lub doposażenia stanowiska pracy<sup>6</sup> w powiatach województwa warmińsko-mazurskiego w latach 2023/2022

powiat	liczba osób, które zostały zatrudnione w 2022 roku	udział w 2022 roku (w %)	liczba osób, które zostały zatrudnione w 2023 roku	udział w 2023 roku (w %)	zmiany w latach 2023-2022		
					w liczbach	w %	w udziale proc.
bartoszycki	72	9,8	103	9,6	31	43,1	-0,2
braniewski	21	2,9	25	2,3	4	19,0	-0,6
działdowski	17	2,3	41	3,8	24	141,2	1,5
elbląski z m. Elbląg	160	21,7	216	20,2	56	35,0	-1,5
ełcki	63	8,6	87	8,1	24	38,1	-0,5
giżycki	11	1,5	21	2,0	10	90,9	0,5
gotdapski	11	1,5	16	1,5	5	45,5	0,0
iławski	73	9,9	128	12,0	55	75,3	2,1
kętrzyński	45	6,1	51	4,8	6	13,3	-1,3
lidzbarski	33	4,5	41	3,8	8	24,2	-0,7
mrągowski	22	3,0	62	5,8	40	181,8	2,8
nidzicki	9	1,2	17	1,6	8	88,9	0,4
nowomiejski	41	5,6	60	5,6	19	46,3	0,0
olecki*	0	0,0	0	0,0	0	0,0	0,0
olsztyński	16	2,2	22	2,1	6	37,5	-0,1
m. Olsztyn	29	3,9	21	2,0	-8	-27,6	-1,9
ostródzki	59	8,0	96	9,0	37	62,7	1,0
piski	20	2,7	24	2,2	4	20,0	-0,5
szczygieński	29	3,9	29	2,7	0	0,0	-1,2
węgorzewski	5	0,7	8	0,7	3	60,0	0,0
<b>Województwo</b>	<b>736</b>	<b>100</b>	<b>1 068</b>	<b>100</b>	<b>332</b>	<b>45,1</b>	x

Źródło: Opracowanie własne na podstawie Załącznika 1 do Sprawozdania MRIPS-02.

<sup>6</sup> Liczba osób, zatrudnionych przez co najmniej 30 dni w okresie 3 miesięcy po okresie refundacji kosztów wyposażenia lub doposażenia stanowiska pracy

\*w powiecie oleckim w 2022 i 2023 roku nie udzielono refundacji kosztów wyposażenia lub doposażenia stanowiska pracy

## Efektywność zatrudnieniowa, kosztowa oraz koszt uczestnictwa w województwie warmińsko-mazurskim w latach 2023/2022

powiat	efektywność zatrudnieniowa (%)			efektywność kosztowa (zł)				koszt uczestnictwa (zł)			
	2022	2023	zmiany 2023/2022	2022	2023	zmiany 2023/2022		2022	2023	zmiany 2023/2022	
						w liczbach	w proc.			w liczbach	w proc.
bartoszycki	71,73	73,19	1,46	20 008,39	23 946,44	3 938,05	19,7	12 953,69	13 821,66	867,97	6,7
braniewski	80,50	74,56	-5,94	17 179,86	25 091,43	7 911,57	46,1	9 529,15	9 593,78	64,63	0,7
działdowski	82,51	85,26	2,75	15 931,72	15 073,93	-857,79	-5,4	11 617,59	13 022,45	1 404,86	12,1
elbląski z m. Elbląg	76,67	84,44	7,77	18 704,87	19 735,67	1 030,80	5,5	11 622,44	14 338,30	2 715,86	23,4
ełcki	85,56	87,17	1,61	15 647,89	18 427,98	2 780,09	17,8	10 526,29	11 084,65	558,36	5,3
giżycki	83,82	88,16	4,34	17 373,69	17 532,08	158,39	0,9	10 803,28	12 497,68	1 694,40	15,7
gołdapski	92,78	90,50	-2,28	12 659,20	12 283,60	-375,60	-3,0	8 481,35	8 933,53	452,18	5,3
iławski	85,99	89,68	3,69	18 003,33	10 933,74	-7 069,59	-39,3	13 223,91	10 799,93	-2 423,98	-18,3
kętrzyński	75,50	73,60	-1,90	17 716,11	21 469,35	3 753,24	21,2	11 476,60	12 335,46	858,86	7,5
lidzbarski	88,59	89,09	0,50	13 403,77	14 753,33	1 349,56	10,1	9 503,10	9 920,34	417,24	4,4
mragowski	82,29	84,33	2,04	16 545,94	15 547,21	-998,73	-6,0	9 908,18	12 338,45	2 430,27	24,5
niedzicki	78,66	75,24	-3,42	16 877,31	13 962,76	-2 914,55	-17,3	9 304,79	9 248,84	-55,95	-0,6
nowomiejski	82,28	81,49	-0,79	21 846,40	24 244,69	2 398,29	11,0	14 974,33	18 474,92	3 500,59	23,4
olecki	82,38	83,85	1,47	16 383,43	17 722,12	0,00	0,0	10 922,29	13 365,85	0,00	0,0
olsztyński	84,64	86,96	2,32	17 820,03	18 163,50	343,47	1,9	11 928,96	13 191,37	1 262,41	10,6
m. Olsztyn	90,00	90,02	0,02	17 916,90	17 714,25	-202,65	-1,1	12 724,94	14 313,89	1 588,95	12,5
ostródzki	84,47	79,85	-4,62	19 630,08	16 846,38	-2 783,70	-14,2	12 096,64	11 950,71	-145,93	-1,2
piski	81,46	79,17	-2,29	19 832,74	21 716,07	1 883,33	9,5	13 039,63	14 365,37	1 325,74	10,2
szczycki	79,67	69,46	-10,21	14 221,04	19 504,80	5 283,76	37,2	8 462,24	10 504,62	2 042,38	24,1
węgorzewski	84,64	92,99	8,35	14 080,05	11 085,63	-2 994,42	-21,3	8 946,31	9 230,30	283,99	3,2
<b>Województwo</b>	<b>82,04</b>	<b>82,59</b>	<b>0,55</b>	<b>17 962,63</b>	<b>17 882,59</b>	<b>-80,04</b>	<b>-0,4</b>	<b>11 252,18</b>	<b>12 342,82</b>	<b>1 090,64</b>	<b>9,7</b>

Źródło: Załącznik 1 do Sprawozdania MRIPS-02.



## Efektywność, zatrudnieniowa, kosztowa oraz koszt uczestnictwa staży w województwie warmińsko-mazurskim w latach 2023/2022

powiat	efektywność zatrudnieniowa (%)			efektywność kosztowa (zł)				koszt uczestnictwa (zł)			
	2022	2023	zmiany 2023/2022	2022	2023	zmiany 2023/2022		2022	2023	zmiany 2023/2022	
						w liczbach	w proc.			w liczbach	w proc.
bartoszycki	53,54	32,08	-21,47	23 794,40	61 492,28 zł	37 697,88	158,43	10 715,36	8 362,95	-2 352,41	-21,95
braniewski	85,28	73,03	-12,25	18 495,92	22 149,79 zł	3 653,86	19,75	8 737,88	7 459,77	-1 278,11	-14,63
działdowski	80,65	83,22	2,57	14 256,70	17 214,79 zł	2 958,08	20,75	10 296,51	13 048,15	2 751,64	26,72
elbląski z m. Elbląg	71,29	78,84	7,55	15 916,47	17 599,33 zł	1 682,86	10,57	8 428,54	8 942,52	513,98	6,10
ełcki	89,57	90,52	0,95	13 081,13	18 956,10 zł	5 874,97	44,91	8 939,52	8 381,05	-558,47	-6,25
giżycki	65,93	76,27	10,34	16 079,23	16 264,79 zł	185,56	1,15	9 188,13	11 260,24	2 072,11	22,55
gołdapski	84,88	80,60	-4,29	14 555,79	14 629,37 zł	73,58	0,51	8 111,24	10 394,55	2 283,31	28,15
iławski	80,00	79,63	-0,37	15 518,82	16 523,06 zł	1 004,24	6,47	10 012,14	11 647,40	1 635,26	16,33
kętrzyński	87,79	82,09	-5,70	13 031,29	20 569,56 zł	7 538,28	57,85	8 419,09	6 577,48	-1 841,61	-21,87
lidzbarski	80,88	81,25	0,37	14 910,11	18 179,56 zł	3 269,44	21,93	7 628,43	6 910,36	-718,07	-9,41
mragowski	76,30	75,00	-1,30	17 719,14	15 394,52 zł	-2 324,62	-13,12	17 719,14	8 696,90	-9 022,23	-50,92
niedzicki	82,86	68,83	-14,03	15 037,00	12 164,51 zł	-2 872,48	-19,10	6 867,29	6 646,59	-220,70	-3,21
nowomiejski	74,31	78,57	4,26	18 586,78	18 001,02 zł	-585,76	-3,15	9 840,06	11 279,12	1 439,06	14,62
olecki	86,14	79,84	-6,29	14 834,72	13 153,83 zł	-1 680,89	-11,33	9 740,53	9 608,83	-131,71	-1,35
olsztyński	86,29	81,73	-4,56	12 188,24	15 755,28 zł	3 567,04	29,27	7 265,41	8 396,23	1 130,82	15,56
m. Olsztyn	82,89	81,13	-1,75	14 217,85	14 056,33 zł	-161,52	-1,14	7 684,49	7 749,00	64,52	0,84
ostródzki	76,64	69,16	-7,48	16 748,27	16 694,52 zł	-53,75	-0,32	8 017,79	8 040,00	22,21	0,28
piski	79,49	76,67	-2,82	15 963,57	18 428,54 zł	2 464,97	15,44	8 943,45	8 393,20	-550,25	-6,15
szczycieński	78,38	76,27	-2,11	13 210,63	19 407,80 zł	6 197,17	46,91	7 274,21	8 162,16	887,95	12,21
węgorzewski	76,34	84,13	7,78	16 277,50	14 710,54 zł	-1 566,96	-9,63	9 794,09	9 625,42	-168,67	-1,72
<b>Województwo</b>	<b>79,44</b>	<b>77,51</b>	<b>-1,93</b>	<b>15 279,62</b>	<b>17 356,45 zł</b>	<b>2 076,83</b>	<b>13,59</b>	<b>8 586,03</b>	<b>8 752,13</b>	<b>166,10</b>	<b>1,93</b>

Źródło: Załącznik 1 do Sprawozdania MRIPS-02.

## Efektywność, zatrudnieniowa, kosztowa oraz koszt uczestnictwa szkoleń w województwie warmińsko-mazurskim w latach 2023-2022

powiat	efektywność zatrudnieniowa (%)			efektywność kosztowa (zł)				koszt uczestnictwa (zł)			
	2022	2023	zmiany 2023/2022	2022	2023	zmiany 2023/2022		2021	2022	zmiany 2023/2022	
						w liczbach	w proc.			w liczbach	w proc.
bartoszycki	37,29	38,46	1,17	18 728,22	18 915,77	187,56	1,00	6 059,13	5 820,24	-238,89	-3,94
braniewski	60,00	16,67	-43,33	13 061,53	78 712,26	65 650,73	502,63	5 343,36	6 559,36	1 216,00	22,76
działdowski	59,38	66,37	7,00	8 621,58	7 058,29	-1 563,29	-18,13	4 817,94	4 448,50	-369,44	-7,67
elbląski z m. Elbląg	61,20	45,68	-15,53	6 348,19	15 292,42	8 944,23	140,89	3 808,91	6 429,77	2 620,85	68,81
ełcki	65,38	69,57	4,18	11 133,21	9 565,92	-1 567,29	-14,08	7 009,80	6 377,28	-632,52	-9,02
giżycki	56,76	68,18	11,43	9 560,89	9 315,99	-244,90	-2,56	4 897,04	5 822,49	925,45	18,90
gołdapski	100,00	76,92	-23,08	10 773,14	8 246,96	-2 526,18	-23,45	9 234,12	5 154,35	-4 079,77	-44,18
iławski	76,39	83,33	6,94	4 446,53	4 308,93	-137,61	-3,09	3 055,92	3 046,72	-9,20	-0,30
kętrzyński	47,54	40,74	-6,80	11 536,69	15 921,16	4 384,46	38,00	4 993,49	4 864,80	-128,70	-2,58
lidzbarski	83,87	64,29	-19,59	5 894,36	11 464,67	5 570,32	94,50	5 108,44	6 878,80	1 770,36	34,66
mragowski	73,85	66,67	-7,18	3 451,47	6 333,65	2 882,17	83,51	2 436,34	4 222,43	1 786,10	73,31
niedzicki	28,57	46,43	17,86	14 339,11	13 958,29	-380,82	-2,66	3 740,64	5 498,72	1 758,08	47,00
nowomiejski	39,29	28,00	-11,29	13 195,03	30 598,58	17 403,55	131,89	4 535,79	7 385,86	2 850,07	62,84
olecki	53,66	15,00	-38,66	12 134,26	50 163,68	38 029,43	313,41	6 208,22	6 270,46	62,24	1,00
olsztyński	56,76	70,15	13,39	8 799,46	10 222,82	1 423,36	16,18	4 619,72	6 239,90	1 620,19	35,07
m. Olsztyn	66,10	73,17	7,07	8 858,82	10 187,37	1 328,55	15,00	5 234,76	7 276,69	2 041,93	39,01
ostródzki	69,74	60,00	-9,74	12 072,97	15 314,47	3 241,50	26,85	7 031,51	8 269,81	1 238,30	17,61
piski	45,00	55,81	10,81	14 961,81	13 054,92	-1 906,89	-12,75	5 533,82	6 811,26	1 277,44	23,08
szczycieński	54,09	27,10	-26,99	6 271,19	10 047,27	3 776,08	60,21	2 915,26	2 496,96	-418,30	-14,35
węgorzewski	21,05	57,14	36,09	38 839,54	17 063,46	-21 776,09	-56,07	7 398,01	8 531,73	1 133,72	15,32
<b>Województwo</b>	<b>60,44</b>	<b>56,90</b>	<b>-3,54</b>	<b>7 903,99</b>	<b>9 857,31 zł</b>	<b>1 953,32</b>	<b>24,71</b>	<b>4 357,95</b>	<b>5 000,21</b>	<b>642,26</b>	<b>14,74</b>

Źródło: Załącznik 1 do Sprawozdania MRIPS-02.

## Efektywność, zatrudnieniowa, kosztowa oraz koszt uczestnictwa prac interwencyjnych w województwie warmińsko-mazurskim w latach 2023/2022

powiat	efektywność zatrudnieniowa (%)			efektywność kosztowa (zł)				koszt uczestnictwa (zł)			
	2022	2023	zmiany 2023/2022	2022	2023	zmiany 2023/2022		2022	2023	zmiany 2023/2022	
						w liczbach	w proc.			w liczbach	w proc.
bartoszycki	83,28	83,65	0,38	8 834,19	11 087,96	2 253,77	25,5	5 675,73	5 954,65	278,92	4,9
braniewski	79,77	75,84	-3,93	9 332,12	15 714,54	6 382,42	68,4	5 762,30	6 019,47	257,17	4,5
działdowski	98,06	96,08	-1,98	8 919,79	6 763,70	-2 156,09	-24,2	6 299,99	6 695,38	395,39	6,3
elbląski z m. Elbląg	100,00	100,00	0,00	6 041,85	7 461,11	1 419,27	23,5	5 131,43	5 923,33	791,90	15,4
etcki	79,46	82,55	3,09	9 894,75	12 591,23	2 696,48	27,3	5 774,64	6 145,72	371,08	6,4
giżycki	88,55	91,82	3,27	11 446,64	13 829,25	2 382,61	20,8	5 698,76	7 274,76	1 576,00	27,7
gotdapski	96,99	96,00	-0,99	6 879,45	9 026,79	2 147,34	31,2	4 695,50	5 590,79	895,29	19,1
iławski	92,24	89,74	-2,50	6 858,26	7 288,42	430,16	6,3	4 557,97	5 545,53	987,56	21,7
kętrzyński	97,83	99,23	1,40	9 735,29	9 946,45	211,17	2,2	6 981,48	7 637,46	655,98	9,4
lidzbarski	97,35	96,69	-0,66	7 268,69	8 187,15	918,46	12,6	5 526,61	5 351,38	-175,23	-3,2
mragowski	96,34	94,87	-1,47	8 432,37	8 731,02	298,65	3,5	5 551,31	5 717,66	166,35	3,0
niedzicki	92,31	90,38	-1,92	7 477,55	8 520,60	1 043,05	13,9	4 939,30	5 269,32	330,02	6,7
nowomiejski	97,30	85,71	-11,58	5 955,86	19 816,93	13 861,08	232,7	5 428,12	7 431,35	2 003,23	36,9
olecki	95,40	100,00	4,60	8 806,88	7 623,85	-1 183,02	-13,4	5 894,92	7 356,35	1 461,43	24,8
olsztyński	84,07	88,51	4,43	8 160,92	8 344,17	183,25	2,2	5 238,43	6 177,90	939,47	17,9
m. Olsztyn	94,12	94,83	0,71	7 362,98	9 093,15	1 730,17	23,5	4 908,65	6 330,68	1 422,02	29,0
ostródzki	99,29	99,01	-0,28	7 392,35	7 854,06	461,71	6,2	5 655,35	5 905,31	249,96	4,4
piski	74,13	79,27	5,14	8 157,85	9 520,20	1 362,34	16,7	4 389,50	4 618,01	228,50	5,2
szczycieński	86,29	83,49	-2,80	9 679,17	8 732,53	-946,63	-9,8	5 583,13	5 559,92	-23,21	-0,4
węgorzewski	99,06	100,00	0,94	9 809,41	7 013,56	-2 795,85	-28,5	6 357,95	6 011,62	-346,33	-5,4
<b>Województwo</b>	<b>89,79</b>	<b>90,21</b>	<b>0,42</b>	<b>8 517,75</b>	<b>9 607,56</b>	<b>1 089,81</b>	<b>12,8</b>	<b>5 573,19</b>	<b>6 041,07</b>	<b>467,88</b>	<b>8,4</b>

Źródło: Załącznik 1 do Sprawozdania MRIPS-02.

## Efektywność, zatrudnieniowa, kosztowa oraz koszt uczestnictwa robót publicznych w województwie warmińsko-mazurskim w latach 2023/2022

powiat	efektywność zatrudnieniowa (%)			efektywność kosztowa (zł)				koszt uczestnictwa (zł)			
	2022	2023	zmiany 2023/2022	2022	2023	zmiany 2023/2022		2022	2023	zmiany 2023/2022	
						w liczbach	w proc.			w liczbach	w proc.
bartoszycki	52,31	52,27	-0,04	40 514,11	39 432,93	-1 081,18	-2,7	17 889,35	17 112,40	-776,95	-4,3
braniewski	65,52	77,78	12,26	20 152,78	19 752,42	-400,36	-2,0	12 763,43	15 363,00	2 599,57	20,4
działdowski	98,36	100,00	1,64	16 784,33	18 716,45	1 932,12	11,5	14 809,70	18 259,95	3 450,25	23,3
elbląski z m. Elbląg	100,00	100,00	0,00	23 018,51	18 971,97	-4 046,54	-17,6	15 874,84	17 247,25	1 372,41	8,6
ełcki	86,36	94,59	8,23	19 349,02	20 832,82	1 483,80	7,7	14 705,26	18 938,92	4 233,66	28,8
giżycki	100,00	97,37	-2,63	15 894,70	16 478,01	583,31	3,7	14 176,36	12 701,80	-1 474,56	-10,4
gotdapski	96,97	100,00	3,03	13 163,04	17 539,24	4 376,20	33,2	12 034,78	12 528,03	493,25	4,1
iławski	100,00	100,00	0,00	18 087,38	22 881,76	4 794,38	26,5	15 072,82	22 881,76	7 808,94	51,8
kętrzyński	51,75	45,69	-6,06	23 018,52	26 149,75	3 131,23	13,6	11 684,98	11 424,65	-260,33	-2,2
lidzbarski	76,72	83,53	6,81	17 653,38	15 029,18	-2 624,20	-14,9	10 615,88	11 473,89	858,01	8,1
mragowski	93,75	100,00	6,25	10 007,41	31 634,65	21 627,24	216,1	8 339,51	28 119,69	19 780,18	237,2
nidzicki	77,78	75,00	-2,78	21 483,23	12 664,16	-8 819,07	-41,1	10 025,51	9 498,12	-527,39	-5,3
nowomiejski	98,00	95,74	-2,26	17 753,70	21 946,04	4 192,34	23,6	13 592,68	15 928,58	2 335,90	17,2
olecki	66,34	88,89	22,55	25 023,01	17 599,32	-7 423,69	-29,7	13 305,89	12 515,07	-790,82	-5,9
olsztyński	86,81	88,68	1,87	22 001,87	19 903,00	-2 098,87	-9,5	18 105,71	16 128,30	-1 977,41	-10,9
m. Olsztyn	95,65	84,62	-11,03	17 398,30	13 286,56	-4 111,74	-23,6	13 670,09	12 179,34	-1 490,75	-10,9
ostródzki	94,12	100,00	5,88	21 542,48	23 804,80	2 262,32	10,5	19 148,87	21 424,32	2 275,45	11,9
piski	92,23	76,76	-15,47	19 390,08	21 387,76	1 997,68	10,3	17 884,06	16 417,36	-1 466,70	-8,2
szczycieński	98,00	90,57	-7,43	14 031,44	15 704,89	1 673,45	11,9	9 418,36	10 617,39	1 199,03	12,7
węgorzewski	97,78	97,14	-0,64	10 938,13	10 885,85	-52,28	-0,5	8 912,55	10 281,08	1 368,53	15,4
<b>Województwo</b>	<b>79,53</b>	<b>78,49</b>	<b>-1,04</b>	<b>19 642,86</b>	<b>20 115,03</b>	<b>472,17</b>	<b>2,4</b>	<b>13 789,88</b>	<b>14 259,95</b>	<b>470,07</b>	<b>3,4</b>

Źródło: Załącznik 1 do Sprawozdania MRiPS-02.

Efektywność, zatrudnieniowa, kosztowa oraz koszt uczestnictwa dofinansowania podjęcia działalności gospodarczej w województwie warmińsko-mazurskim w latach 2023/2022

powiat	efektywność zatrudnieniowa (%)			efektywność kosztowa (zł)				koszt uczestnictwa (zł)			
	2022	2023	zmiany 2023/2022	2022	2023	zmiany 2023/2022		2022	2023	zmiany 2023/2022	
						w liczbach	w proc.			w liczbach	w proc.
bartoszycki	91,96	93,98	2,02	23 886,48	39 900,91	16 014,43	67,0	32 372,46	37 497,24	5 124,78	15,8
braniewski*	92,31	74,19	-18,12	24 277,34	56 192,27	31 914,93	131,5	26 484,37	29 373,23	2 888,86	10,9
działdowski	96,33	96,84	0,51	23 008,43	17 391,30	-5 617,13	-24,4	24 651,89	25 000,00	348,11	1,4
elbląski z m. Elbląg	91,72	97,21	5,49	30 759,61	30 951,49	191,88	0,6	24 745,16	29 269,35	4 524,19	18,3
ełcki	92,31	98,18	5,87	18 981,38	27 658,00	8 676,62	45,7	18 981,38	23 336,43	4 355,05	22,9
giżycki	94,44	100,00	5,56	24 692,58	26 538,79	1 846,21	7,5	24 692,58	29 797,94	5 105,36	20,7
gotdapski	100,00	95,00	-5,00	41 538,46	23 684,21	-17 854,25	-43,0	27 000,00	30 000,00	3 000,00	11,1
iławski	92,91	94,83	1,92	35 394,19	22 679,23	-12 714,96	-35,9	30 304,83	28 030,51	-2 274,32	-7,5
kętrzyński	95,16	91,94	-3,22	30 516,71	34 491,47	3 974,76	13,0	30 008,10	34 491,47	4 483,37	14,9
lidzbarski	100,00	100,00	0,00	22 454,96	26 693,54	4 238,58	18,9	28 068,70	30 619,06	2 550,36	9,1
mrągowski	100,00	94,74	-5,26	22 449,24	17 662,97	-4 786,27	-21,3	23 161,92	28 052,96	4 891,04	21,1
nidzicki	100,00	88,00	-12,00	27 207,72	32 254,09	5 046,37	18,5	32 649,26	37 346,84	4 697,58	14,4
nowomiejski	92,63	87,13	-5,50	32 386,36	33 011,36	625,00	1,9	30 000,00	35 000,00	5 000,00	16,7
olecki	98,25	97,83	-0,42	23 757,69	38 532,62	14 774,93	62,2	29 565,12	37 694,96	8 129,84	27,5
olsztyński	97,71	98,13	0,42	26 823,97	27 360,11	536,14	2,0	27 141,42	29 624,39	2 482,97	9,1
m. Olsztyn	98,91	98,99	0,08	28 448,62	24 692,18	-3 756,44	-13,2	26 959,16	28 137,60	1 178,44	4,4
ostródzki	94,19	95,72	1,53	33 099,06	18 934,29	-14 164,77	-42,8	29 111,22	28 967,84	-143,38	-0,5
piski	94,20	97,37	3,17	34 770,02	26 178,93	-8 591,09	-24,7	28 975,01	32 834,59	3 859,58	13,3
szczycieński	100,00	91,94	-8,06	32 246,90	53 562,82	21 315,92	66,1	30 350,02	35 918,60	5 568,58	18,3
węgorzewski	72,73	100,00	27,27	39 540,31	23 000,98	-16 539,34	-41,8	28 756,59	38 334,96	9 578,37	33,3
<b>Województwo</b>	<b>95,29</b>	<b>78,49</b>	<b>-16,80</b>	<b>28 374,74</b>	<b>28 003,25</b>	<b>-371,49</b>	<b>-1,3</b>	<b>27 480,78</b>	<b>30 597,92</b>	<b>3 117,14</b>	<b>11,3</b>

Źródło: Załącznik 1 do Sprawozdania MRIPS-02.

Efektywność, zatrudnieniowa, kosztowa oraz koszt uczestnictwa refundacji kosztów wyposażenia lub doposażenia stanowiska pracy w województwie warmińsko-mazurskim w latach 2023/2022

powiat	efektywność zatrudnieniowa (%)			efektywność kosztowa (zł)				koszt uczestnictwa (zł)			
	2022	2023	zmiany 2023/2022	2022	2023	zmiany 2023/2022		2022	2023	zmiany 2023/2022	
						w liczbach	w proc.			w liczbach	w proc.
bartoszycki	72,00	81,10	9,10	38 684,95	24 908,30	-13 776,65	-35,6	32 015,13	37 181,96	5 166,83	16,1
braniewski	61,76	89,29	27,53	68 351,02	53 508,77	-14 842,25	-21,7	32 622,08	37 158,87	4 536,79	13,9
działdowski	68,00	83,67	15,67	75 575,57	28 419,08	-47 156,49	-62,4	29 878,71	29 876,46	-2,25	0,0
elbląski z m. Elbląg	89,89	88,52	-1,37	39 227,53	20 573,59	-18 653,94	-47,6	27 407,88	29 429,76	2 021,88	7,4
ełcki	86,30	83,65	-2,65	42 157,90	21 116,20	-21 041,70	-49,9	24 821,94	34 662,45	9 840,51	39,6
giżycki	100,00	75,00	-25,00	65 482,96	18 333,33	-47 149,63	-72,0	24 838,36	35 000,00	10 161,64	40,9
gotdapski	78,57	100,00	21,43	34 315,20	11 249,83	-23 065,37	-67,2	26 961,95	29 999,56	3 037,61	11,3
iławski	96,05	96,97	0,92	37 542,92	9 821,87	-27 721,05	-73,8	31 867,83	34 922,19	3 054,36	9,6
kętrzyński	93,75	100,00	6,25	33 139,42	29 968,83	-3 170,59	-9,6	31 068,21	33 964,67	2 896,46	9,3
lidzbarski	97,06	100,00	2,94	21 960,52	17 667,47	-4 293,05	-19,5	32 940,78	48 291,07	15 350,29	46,6
mragowski	70,97	92,54	21,57	82 797,88	25 625,37	-57 172,51	-69,1	28 913,55	39 719,32	10 805,77	37,4
niedzicki	90,00	85,00	-5,00	69 302,32	11 176,47	-58 125,85	-83,9	32 827,41	38 000,00	5 172,59	15,8
nowomiejski	91,11	86,96	-4,15	43 102,63	24 000,00	-19 102,63	-44,3	29 453,47	40 000,00	10 546,53	35,8
olecki*	0,00	0,00	0,00	0,00	0,00	0,00	0,0	0,00	0,00	0,00	0,0
olsztyński	94,12	95,65	1,53	37 581,16	18 757,67	-18 823,49	-50,1	28 633,26	31 743,75	3 110,49	10,9
m. Olsztyn	100,00	95,45	-4,55	30 324,36	10 707,90	-19 616,46	-64,7	26 648,68	28 108,24	1 459,56	5,5
ostródzki	93,65	85,71	-7,94	36 994,71	22 595,53	-14 399,18	-38,9	32 577,43	36 152,85	3 575,42	11,0
piski	100,00	82,76	-17,24	61 936,02	57 439,39	-4 496,63	-7,3	29 493,34	39 387,01	9 893,67	33,5
szczycieński	90,63	90,63	0,00	34 882,72	38 448,33	3 565,61	10,2	29 752,90	38 448,33	8 695,43	29,2
węgorzewski	83,33	88,89	5,56	39 664,62	15 847,43	-23 817,19	-60,0	28 331,87	42 259,81	13 927,94	49,2
<b>Województwo</b>	<b>87,00</b>	<b>88,78</b>	<b>1,78</b>	<b>41 870,55</b>	<b>22 537,68</b>	<b>-19 332,87</b>	<b>-46,2</b>	<b>29 210,17</b>	<b>34 884,40</b>	<b>5 674,23</b>	<b>19,4</b>

Źródło: Załącznik 1 do Sprawozdania MRiPS-02.

\* w 2022 i 2023 roku nie przyznano refundacji