

Załącznik nr 6

# **Powiat nowomiejski**

## Spis treści

1. Analiza danych zastanych.....	3
1.1. Demografia .....	3
1.2. Podmioty gospodarki narodowej.....	4
1.3. Poziom i struktura bezrobocia wśród osób do 25 roku życia .....	6
1.4. Instytucje wspierające młodzież.....	13
2. Prezentacja wyników badań .....	14
2.1. Charakterystyka respondentów .....	14
2.2. Wiedza na temat rynku pracy i otoczenia .....	15
2.3. Aktywność edukacyjna respondentów .....	27
2.4. Zaangażowanie pracodawców w procesie „kształcenia zawodowego” .....	30
2.5. Aktywność zawodowa respondentów .....	33
2.6. Zainteresowanie podjęciem własnej działalności.....	39
3. Podsumowanie wyników ankiet.....	41

## 1. Analiza danych zastanych

### 1.1. Demografia

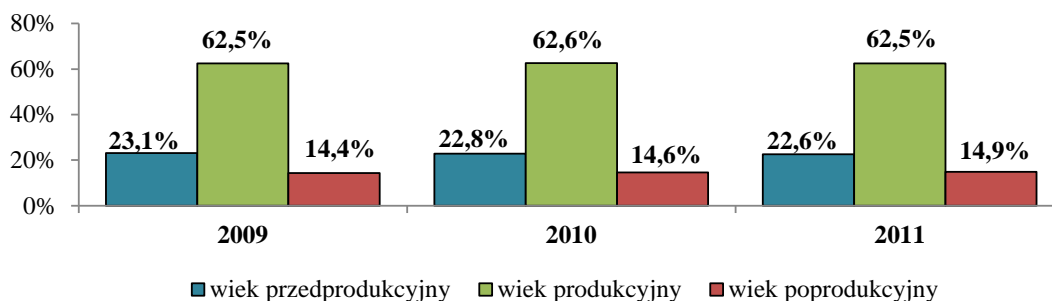
W 2011 roku powiat nowomiejski zamieszkiwało 44 340 osób, co oznacza, że w porównaniu do 2010 r., liczba mieszkańców zwiększyła się o 497 osoby (w stosunku do 2009 roku wzrost o 591 osób).

Największy odsetek ludności powiatu nowomiejskiego (75,0%) w przeciwieństwie do pozostałych powiatów objętych przedmiotową analizą, mieszka w gminach wiejskich (2010 r.- 74,8%, 2009 r.- 74,7%). Natomiast według danych z końca 2011 roku, w miastach mieszkało 25,0% ludności (2010 r.- 25,2%; natomiast w 2009 r. było to 25,3%).

W strukturze ludności według płci przeważają kobiety, stanowiąc 50,5% populacji powiatu nowomiejskiego (2011 rok). Liczebną przewagę kobiet odzwierciedla również współczynnik feminizacji (liczba kobiet przypadająca na 100 mężczyzn), który wyniósł w 2011 r. w powiecie 101,8 (w 2010 r.-102,2; w 2009 r.- 102,3).

W analizowanym okresie zauważalny jest spadek liczby ludności w wieku 18-24 lata (2009 r.- 4 393 osoby, 2010 r.- 4 273 osoby, 2011 r.- 4 152 osoby). Liczba osób w wieku 18-24 lata w powiecie nowomiejskim w 2011 r. stanowiła 9,4% ogółu mieszkańców powiatu (2010 r.- 9,7%, 2009 r.- 10,0%). W powiecie nowomiejskim widoczny jest, tak samo jak w całym województwie warmińsko-mazurskim, proces starzenia społeczeństwa, który charakteryzuje się malejącą liczbą osób w wieku przedprodukcyjnym (2009 r.- 23,1%, 2011- 22,6%), przy jednoczesnym zwiększaniu się udziału ludności w wieku poprodukcyjnym (2009 r.- 14,4%, 2010 r.- 14,9%).

Wykres 1. Ludność według ekonomicznych grup wieku w powiecie nowomiejskim w latach 2009-2011



Źródło: Opracowanie własne, na podstawie danych GUS

Największy udział procentowy w ogóle ludności powiatu, wynoszący 62,5%, stanowią osoby w wieku produkcyjnym. Wskaźnik ten ukształtował się na poziomie niższym o 0,1 pkt proc. w porównaniu do 2010 roku i takim samym poziomie jak w 2009 roku. W analizowanym okresie nastąpił spadek procentowego udziału ludności w wieku przedprodukcyjnym z 23,1% w 2009 roku, do 22,6% w 2011 r. (współczynnik młodości- udział ludności w wieku przedprodukcyjnym do ludności ogółem). Najmniejszy udział procentowy w ogóle ludności powiatu, wynoszący 14,9% stanowią osoby w wieku poprodukcyjnym. Ukształtował się on na poziomie wyższym o 0,3 pkt proc. w porównaniu do 2010 roku oraz o 0,5 pkt proc. wyższym niż w 2009 r.

Jednym z istotnych czynników, decydującym o tempie przyrostu lub spadku liczby ludności, a także o jej rozmieszczeniu w regionie, są migracje. W 2011 roku z miast wymeldowało się 123 osoby, ze wsi - 393 osoby. Na pobyt stały zameldowało się 406 osób (w tym 2 osoby po powrocie z zagranicy), czyli o 3,8% mniej niż w 2010 r. i o 4,2% mniej niż w 2009 roku, natomiast wymeldowało się 530 mieszkańców (w tym 14 osób wyjechało za granicę), tj. o 1,3 % mniej niż w 2010 roku oraz o 3,0% mniej niż w 2009 r.

W końcu grudnia 2011 r. liczba pracujących osób w powiecie nowomiejskim wyniosła 5 707. W analizowanym okresie nastąpił widoczny spadek liczby pracujących z 6 294 osoby w 2009 r. poprzez 5 825 osób w 2010 r.

**Tabela 1. Pracujący w powiecie nowomiejskim w latach 2009-2011.**

Rok	Liczba osób pracujących	Spadek w stosunku do roku poprzedniego (osoby)	Spadek w stosunku do roku poprzedniego (%)
2009	6 294	x	x
2010	5 825	- 469	-8,1 %
2011	5 707	-118	-2,1 %

Źródło: Opracowanie własne, na podstawie danych GUS

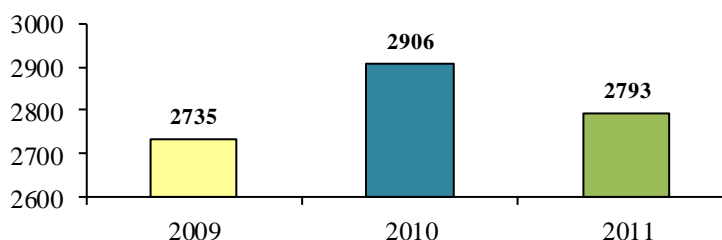
Liczba osób pracujących w powiecie nowomiejskim na 1000 ludności na przestrzeni trzech analizowanych lat systematycznie spadała i wyniosła odpowiednio: 2009 r.- 144, 2010 r.- 132, 2011 r.- 129. Największa liczba osób w okresie 2009-2011 zatrudniona była w przemyśle i budownictwie, odpowiednio: w 2009 - 48,0%, 2010 - 43,0% oraz 2011 - 44,7%.

Przeciętne miesięczne wynagrodzenie brutto w powiecie nowomiejskim wyniosło w 2011 r. 2 599,04 zł. i wzrosło w stosunku do 2010 r. o 6,6% i o 11,2% w stosunku do 2009 roku. Różnica między przeciętnym miesięcznym wynagrodzeniem brutto w województwie, a powiatem wyniosła w 2011 r. 14,0%. (województwo- 3 019,37 zł, powiat nowomiejski- 2 599,04 zł.). Powiat nowomiejski w 2011 r. uplasował się na ostatnim miejscu w województwie warmińsko- mazurskim jeśli chodzi o wysokość przeciętnego miesięcznego wynagrodzenia brutto.

## 1.2. Podmioty gospodarki narodowej

Według stanu z końca 2011 r. w rejestrze REGON w powiecie nowomiejskim zarejestrowane były 2 793 podmioty gospodarcze (bez osób prowadzących gospodarstwa indywidualne w rolnictwie), tj. o 3,9% mniej niż w 2010 roku oraz 2,1% więcej jak w 2009 r. W 2011r. podmioty z powiatu nowomiejskiego stanowiły 2,4% ogółu podmiotów zarejestrowanych w województwie.

**Wykres 2. Podmioty Gospodarki Narodowej powiatu nowomiejskiego w latach 2009 – 2011**



Źródło: opracowanie własne na podstawie danych GUS

Biorąc pod uwagę formę prawną, zdecydowana większość - (2 664 tj. 95,4%) należy do sektora prywatnego. Podmioty sektora publicznego (129) stanowiły w rejestrze 4,6%; tj. wzrost zarówno w porównaniu do roku 2010, jak i 2009, odpowiednio o 3,2% i 7,5%.

Wśród podmiotów gospodarczych w powiecie nowomiejskim dominują osoby fizyczne prowadzące działalność gospodarczą, które stanowią 79,6% wszystkich firm zarejestrowanych na tym terenie. Drugimi w kolejności są spółki (cywilne i handlowe), których na koniec roku do rejestru było wpisanych 163 jednostek (więcej o 6 spółek w porównaniu do 2010 r. oraz o 22 do 2009 r.). W rejestrze REGON figurowało w 2011 r. 69 spółek cywilnych i 94 spółki handlowe.

**Tabela 2. Podmioty gospodarki narodowej w rejestrze REGON w powiecie nowomiejskim**

Wyszczególnienie	Ogółem	Z ogółem					
		Spółki handlowe		Spółki cywilne	Spółdzielnie	Fundacje, stowarzyszenia i organizacje społeczne	Osoby fizyczne prowadzące działalność gospodarczą
		razem	w tym z udziałem kapitału zagranicznego				
2009	2735	75	14	66	20	122	2215
2010	2906	88	16	69	21	125	2348
2011	2793	94	20	69	22	130	2224

Źródło: Opracowanie własne na podstawie danych GUS

W rejestrze REGON w 2011 r. wpisanych było 130 fundacji, stowarzyszeń i organizacji społecznych oraz 22 spółdzielnie (w porównaniu do dwóch poprzedzających rok badania lat był to wzrost o odpowiednio 8 i 2 podmioty).

W 2011 r. w powiecie nowomiejskim wpis do rejestru posiadały 2 224 osoby prowadzące działalność gospodarczą (o 124 osoby mniej niż w 2010 r. i 9 osób mniej niż w 2009 r.)

W samym powiecie nowomiejskim, w 2011r. liczba podmiotów przedstawia się następująco:

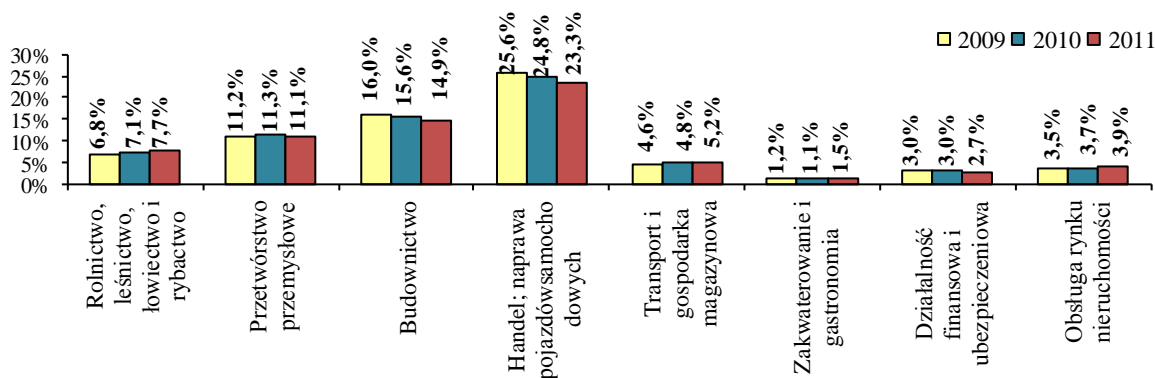
**Tabela 3. Struktura podmiotów gospodarki narodowej w rejestrze REGON w powiecie nowomiejskim**

Wyszczególnienie	Ogółem	SEKTOR		Z ogółem				
		publiczny	prywatny	Spółki handlowe	Spółki cywilne	Spółdzielnie	Fundacje, stowarzyszenia i organizacje społeczne	Osoby fizyczne
m. Nowe Miasto Lubawskie	1 012	50	962	33	39	6	32	806
gm. Biskupiec	529	27	502	14	7	9	24	428
gm. Grodziczno	278	17	261	7	5	4	32	208
gm. Kurzętnik	509	17	492	32	11	2	23	409
gm. Nowe Miasto Lubawskie	465	18	447	8	7	1	19	373

Źródło: Opracowanie własne na podstawie danych GUS

W 2011 r. według sekcji PKD, zdecydowaną większość w powiecie nowomiejskim stanowiły podmioty z sekcji handel; naprawa pojazdów samochodowych (650 podmiotów, tj. 23,3% ogólnej liczby zarejestrowanych podmiotów). Dalsze miejsca zajmują podmioty zajmujące się działalnością w sekcjach: budownictwo (416 tj. 14,9%), przetwórstwo przemysłowe (311, tj. 11,1%), rolnictwo, leśnictwo, łowiectwo i rybactwo (216, tj. 7,7%), transport i gospodarka magazynowa (145, tj. 5,2%).

**Wykres 3. Struktura podmiotów gospodarki narodowej w powiecie nowomiejskim w latach 2009 – 2011 według wybranych sekcji PKD**



Źródło: Opracowanie własne na podstawie danych GUS.

### 1.3. Poziom i struktura bezrobocia wśród osób do 25 roku życia

Na koniec 2011 roku, w ewidencji urzędu pracy powiatu nowomiejskiego pozostawały 1 053 osoby w wieku do 25 roku życia. W porównaniu do grudnia 2009 roku liczba ta zwiększyła się o 187 osób (o 21,6%), natomiast w okresie grudzień 2010 – grudzień 2011 wzrost wyniósł 127 osób (o 13,7%). Procentowy udział osób do 25 roku życia w ogólnej liczbie bezrobotnych w powiecie nowomiejskim na przestrzeni lat 2009-2011 systematycznie wzrasta, z 28,2% w 2009 roku do 30,1% na koniec 2011 roku.

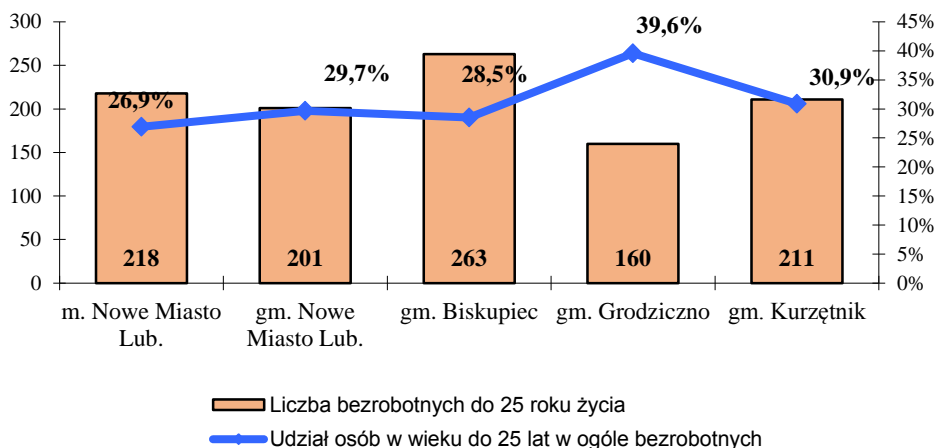
Tabela 4. Osoby do 25 roku życia w powiecie nowomiejskim

Rok	Bezrobotni ogółem	Bezrobotni do 25 roku życia	Udział procentowy (3:2)
1.	2.	3.	4.
2009	3 066	866	28,2
2010	3 162	926	29,3
2011	3 494	1 053	30,1
Zmiana 2011 do 2009 w liczbach	428	187	x
Zmiana 2011 do 2009 w %	14,0	21,6	x
Zmiana 2011 do 2010 w liczbach	332	127	x
Zmiana 2011 do 2010 w %	10,5	13,7	x

Źródło: opracowanie własne, na podstawie sprawozdania MPiPS-01.

W grudniu 2011 roku, najwięcej osób w wieku do 25 roku życia, pozostających w ewidencji urzędu pracy powiatu nowomiejskiego pochodziło z gminy Biskupiec (263 osoby, tj. 25,0% ogółu bezrobotnych), Nowego Miasta Lubawskiego (218 osób, tj. 20,7%), oraz gminy Kurzętnik (211 osób, tj. 20,0%). Najmniej zarejestrowanych osób do 25 roku życia, w 2011 roku było zameldowanych w gminie Grodziczno (160 osób, tj. 15,2%).

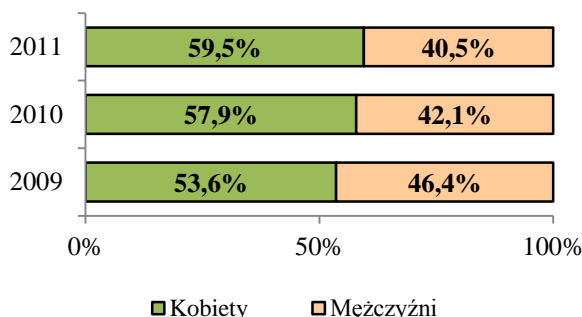
Wykres 4. Bezrobotni do 25 roku życia w powiecie nowomiejskim (31 grudnia 2011)



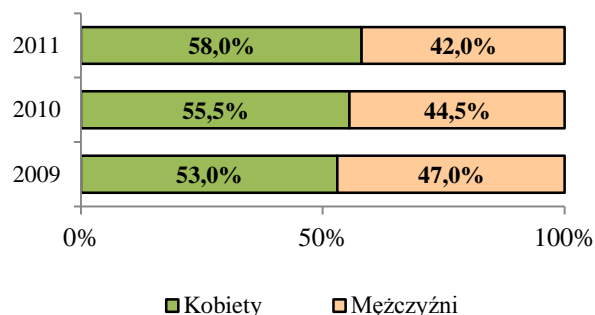
Źródło: opracowanie własne, na podstawie sprawozdania MPiPS-01.

Struktura socjodemograficznego bezrobocia w powiecie nowomiejskim grupie wiekowej osób do 25 roku życia charakteryzuje się przewagą kobiet, które stanowią w 59,5% zarejestrowanych (tj. 627 osób). Jest to sytuacja odzwierciedlająca strukturę ogólną bezrobocia w powiecie nowomiejskim, gdzie odsetek kobiet w tej grupie na koniec 2011 roku ukształtował się na poziomie 58,0% (2 028 osób).

**Wykres 5. Bezrobotni do 25 roku życia w powiecie nowomiejskim według płci (stan na 31 grudnia 2011)**



**Wykres 6. Bezrobotni ogółem w powiecie nowomiejskim według płci (stan na 31 grudnia 2011)**

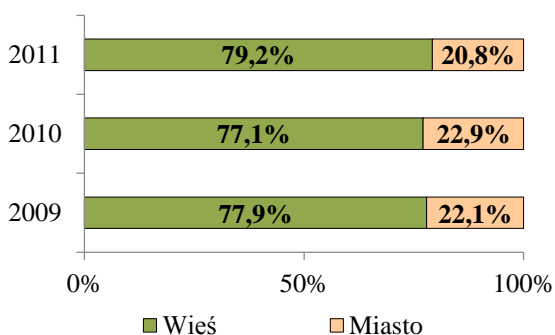


Źródło: opracowanie własne, na podstawie sprawozdania MPiPS-01.

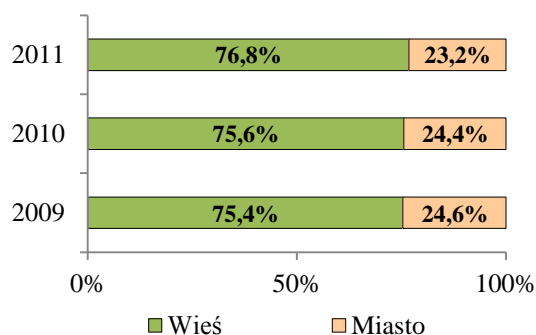
Na przestrzeni trzech lat, odsetek kobiet wśród analizowanej kategorii bezrobotnych do 25 roku życia systematycznie wzrasta. W 2009 roku wynosił 53,6%, a w 2010 – 57,9%. Na koniec 2011 roku ukształtował się na poziomie o 5,9 pkt proc. wyższym niż w 2009 roku. Maleje tym samym udział procentowy mężczyzn, z 46,4% w 2009 roku do 40,5% w 2011 roku.

Większość bezrobotnych do 25 roku życia mieszka na wsi – 79,2% (834 osoby), podobnie jak w całej populacji bezrobotnych w powiecie nowomiejskim, gdzie **mieszkańcy wsi** stanowią ponad trzy czwarte (76,8%) bezrobotnych. Według stanu na koniec grudnia 2011 roku, w powiecie nowomiejskim, zarejestrowanych było 2 685 osób tej kategorii.

**Wykres 7. Bezrobotni do 25 roku życia w powiecie nowomiejskim według miejsca zamieszkania (stan na 31 grudnia 2011)**



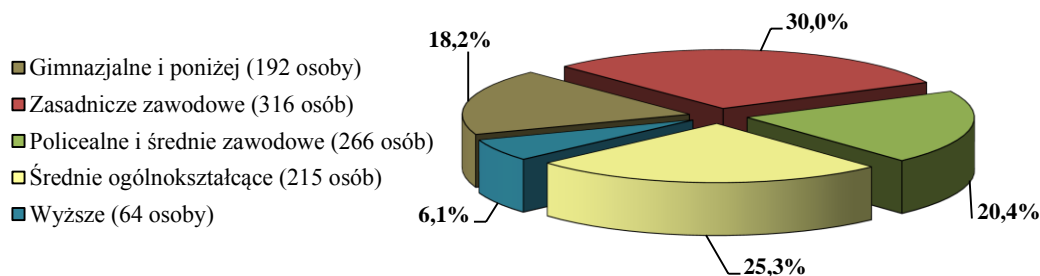
**Wykres 8. Bezrobotni ogółem w powiecie nowomiejskim według miejsca zamieszkania (stan na 31 grudnia 2011)**



Źródło: opracowanie własne, na podstawie sprawozdania MPiPS-01.

Problemem bezrobotnych do 25 roku życia jest nieadekwatny do potrzeb rynku pracy poziom wykształcenia. Największa ich część (30,0%) legitymuje się wykształceniem zasadniczym zawodowym; 25,3% posiada wykształcenie średnie ogólnokształcące. Ponad 20,0% osób w tym wieku dysponuje wykształceniem policealnym i średnim zawodowym, a 18,2% gimnazjalnym i poniżej. Najmniejsza grupa osób, bo 6,1% posiada dyplom ukończenia szkoły wyższej.

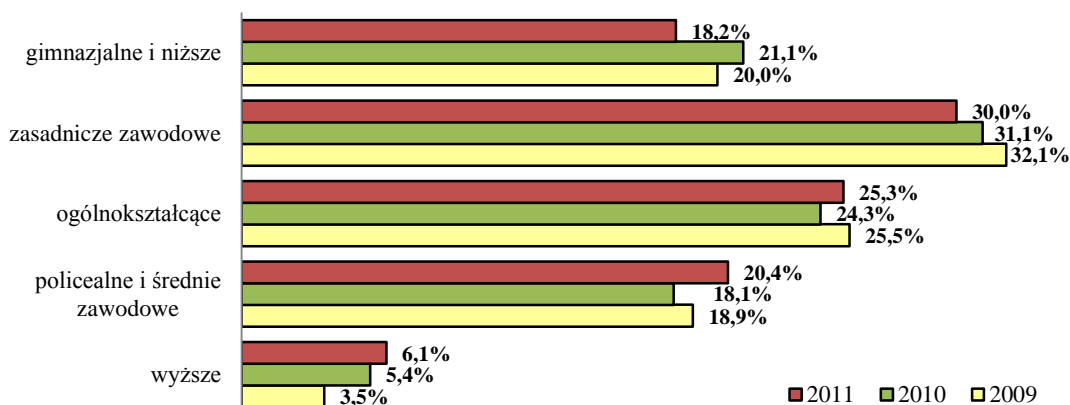
**Wykres 9. Bezrobotni do 25 roku życia w powiecie nowomiejskim według wykształcenia (stan na 31 grudnia 2011)**



Źródło: opracowanie własne, na podstawie sprawozdania MPiPS-01.

Pomimo, że w powiecie nowomiejskim, największy odsetek osób bezrobotnych do 25 roku życia posiada wykształcenie zasadnicze zawodowe, ich liczba w latach 2009-2011 systematycznie spada. Biorąc pod uwagę stan z końca grudnia 2011 roku, okazuje się, iż zmniejszył się w porównaniu do 2009 roku o 2,1 pkt proc., natomiast w stosunku do 2010 roku – o 1,1 pkt proc. Odwrotna tendencja wystąpiła w przypadku osób posiadających wyższe wykształcenie, w porównaniu do 2009 roku nastąpił wzrost o 2,6 pkt proc., natomiast do 2010 roku – o 0,7 pkt proc.

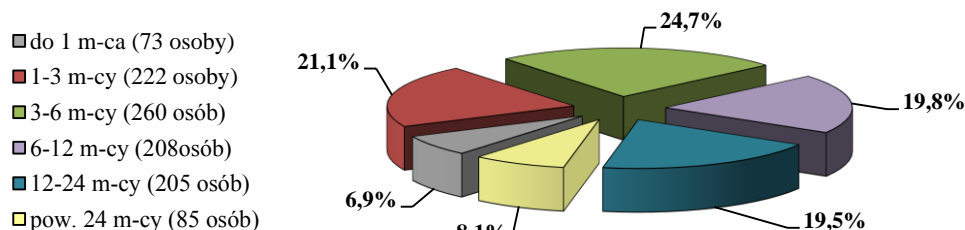
**Wykres 10. Bezrobotni do 25 roku życia w powiecie nowomiejskim według wykształcenia (lata 2009-2011)**



Źródło: opracowanie własne, na podstawie sprawozdania MPiPS-01.

Bezrobotni, zarejestrowani w urzędzie przez okres od 3-6 miesięcy, stanowią w powiecie nowomiejskim 24,7% ogółu bezrobotnych do 25 roku życia. W 2011 roku, powyżej 2 lat, w rejestrach urzędu pracy pozostawało 8,1% bezrobotnych w tej kategorii wiekowej.

**Wykres 11. Bezrobotni do 25 roku życia w powiecie nowomiejskim według czasu pozostawania bez pracy (stan na 31 grudnia 2011)**

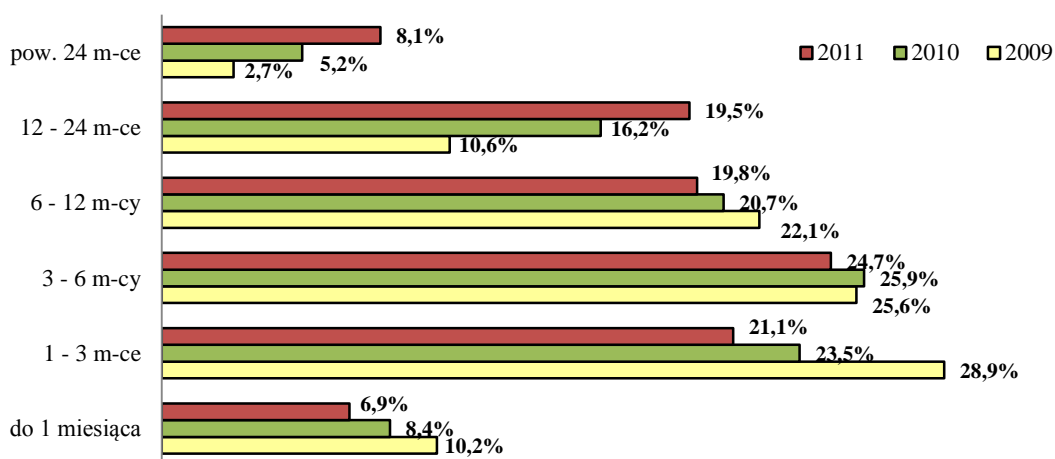


Źródło: opracowanie własne, na podstawie sprawozdania MPiPS-01.



W latach 2009-2011 można zaobserwować wzrost odsetka osób, które pozostają bez zatrudnienia przez okres od 12 do 24 miesięcy – o 8,9 pkt proc., w porównaniu do 2009 roku i o 3,3 pkt proc. w odniesieniu do 2010 roku oraz powyżej 24 miesięcy – odpowiednio o 5,4 pkt proc. i 2,9 pkt proc. Największy spadek w porównaniu do 2009 roku odnotowano w grupie osób, które w rejestrach urzędu pracy pozostawały: od 1 do 3 miesięcy, o 7,8 pkt proc., do 1 miesiąca, o 3,3 pkt proc., od 6 do 12 miesięcy, o 2,3 pkt proc., oraz od 3 do 6 miesięcy, o 0,9 pkt proc.

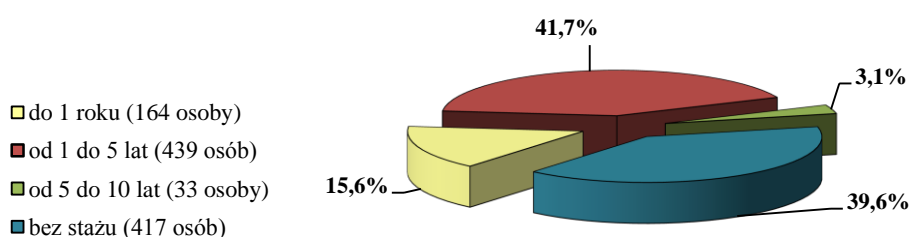
**Wykres 12. Bezrobotni do 25 roku życia w powiecie nowomiejskim według czasu pozostawania bez pracy (2009-2011)**



Źródło: opracowanie własne, na podstawie sprawozdania MPiPS-01.

W powiecie nowomiejskim, wśród bezrobotnych do 25 roku życia dominują osoby ze stażem od 1 do 5 lat – 41,7%. Niewiele mniej, bo 39,6% ogółu stanowią osoby nie posiadające żadnego stażu zawodowego. Bezrobotni do 25 roku życia, posiadający staż nie dłuższy niż 1 rok stanowili 15,6% wszystkich bezrobotnych w tym przedziale wiekowym, natomiast najmniejsza licząca 3,1% ogółu, była grupa osób ze stażem pracy w przedziale od 5 do 10 lat.

**Wykres 13. Bezrobotni do 25 roku życia w powiecie nowomiejskim według stażu pracy (stan na 31 grudnia 2011)**



Źródło: opracowanie własne, na podstawie sprawozdania MPiPS-01.

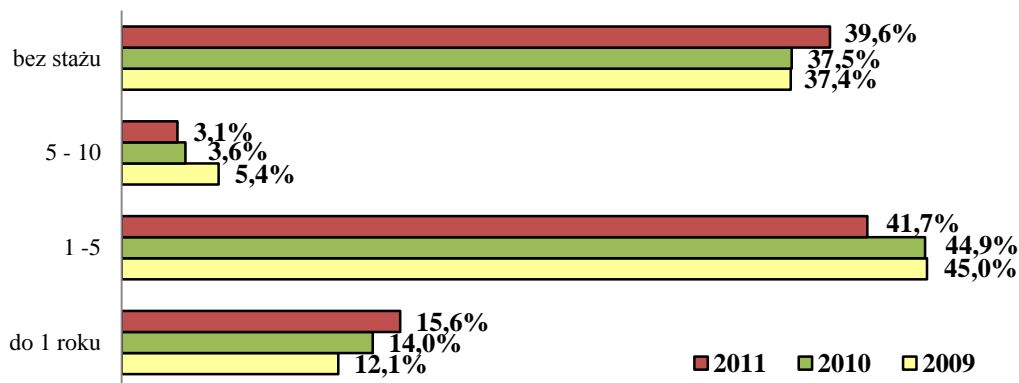
W 2009 roku, 45,0% osób do 25 roku życia posiadało staż pracy od 1 do 5 lat, grupa ta w 2010 roku zmniejszyła się o 0,1 pkt proc, natomiast w 2011 roku spadła o 3,3 pkt proc.

Osoby bezrobotne do 25 roku życia które nie podjęły nigdy zatrudnienia, na przestrzeni lat 2009-2011 utrzymują się na stosunkowo wysokim poziomie. W latach 2009 roku odsetek wynosił 37,4% ogółu, w 2011 roku nastąpił jego wzrost o 2,2 pkt proc. do 39,6%.

W przypadku bezrobotnych do 25 roku życia, którzy posiadają staż pracy do 1 roku w okresie 2009-2011 roku ich udział procentowy systematycznie wzrasta. W 2009 roku osoby te stanowiły 12,1%, w 2010-14,0%, a w 2011 roku nastąpił wzrost o 3,5 pkt proc. do poziomu 15,6%.

Na przestrzeni trzech lat, osoby ze stażem pracy 5-10 lat stanowią najmniejszy odsetek ogółu bezrobotnych do 25 roku życia. W porównaniu do 2009 roku nastąpił spadek o 2,3 pkt proc., zaś w odniesieniu do 2010 roku o 0,5 pkt proc.

**Wykres 14. Bezrobotni do 25 roku życia w powiecie nowomiejskim według stażu pracy (2009-2011)**

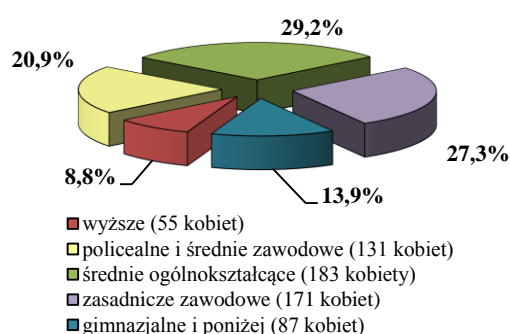


Źródło: opracowanie własne, na podstawie sprawozdania MPiPS-01.

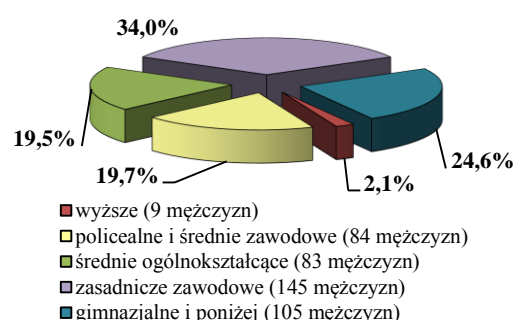
Struktura socjodemograficzna przedstawia się nieco inaczej w przypadku kobiet i mężczyzn. Różnice widoczne są przede wszystkim w kontekście wykształcenia osób bezrobotnych do 25 roku życia. Najwięcej kobiet (183, tj. 29,2%) legitymuje się wykształceniem średnim ogólnokształcącym oraz zasadniczym zawodowym (171, tj. 27,3%). Trzecim w kolejności jest grupa kobiet z wykształceniem policealnym i średnim zawodowym (131, tj. 20,9%).

W przypadku mężczyzn dominują osoby, które posiadają wykształcenie zasadnicze zawodowe (145, tj. 34,0%), oraz co najwyżej gimnazjalne (105, tj. 24,6%). Podobnie układa się struktura wśród mężczyzn do 25 roku życia legitymujących się wykształceniem policealnym i średnim zawodowy (84, tj. 19,7%) oraz średnim ogólnokształcącym (83, tj. 19,5%). Wśród osób do 25 roku życia w powiecie nowomiejskim wykształcenie wyższe posiadają głównie kobiety (55, tj. 8,8%).

**Wykres 15. Struktura wykształcenia bezrobotnych kobiet do 25 roku życia (stan na 31 grudnia 2011)**



**Wykres 16. Struktura wykształcenia bezrobotnych mężczyzn do 25 roku życia (stan na 31 grudnia 2011)**

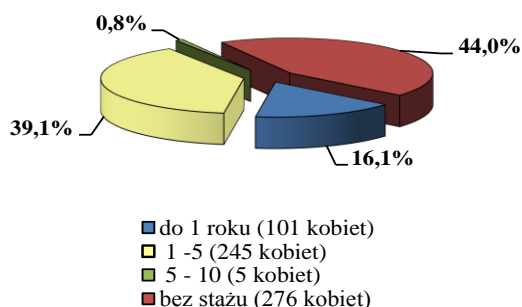


Źródło: opracowanie własne, na podstawie sprawozdania MPiPS-01.

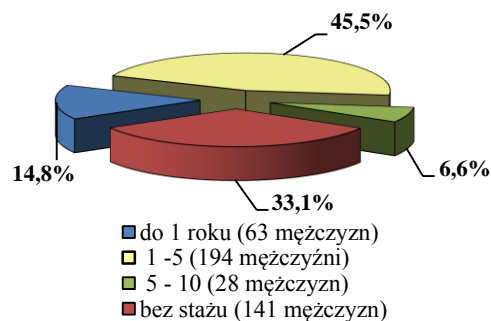
Bezrobotne kobiety w omawianej kategorii wiekowej najczęściej legitymują się stażem pracy od 1 do 5 lat, - 39,1%. W przypadku mężczyzn odsetek osób ze stażem w tym przedziale kształtuje się na zbliżonym poziomie - 45,5%.

Charakterystycznym jest także fakt, duża liczba osób bezrobotnych do 25 roku, nie posiada jeszcze żadnego doświadczenia zawodowego, wśród kobiet jest to 44,0% ogółu, u mężczyzn odsetek osób, które nigdy nie pracowały wynosił na koniec 2011 roku 33,1%.

**Wykres 17. Struktura bezrobotnych kobiet do 25 roku życia według stażu pracy (31 grudnia 2011)**



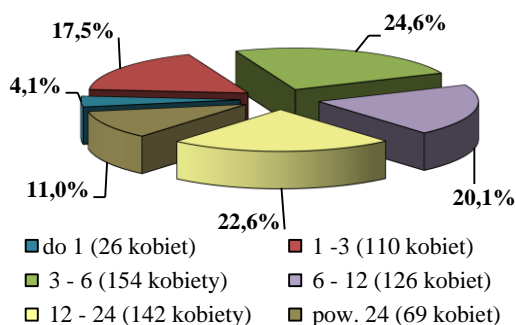
**Wykres 18. Struktura bezrobotnych mężczyzn do 25 roku życia według stażu pracy (31 grudnia 2011)**



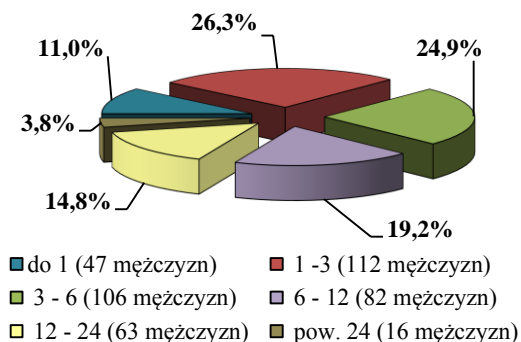
Źródło: opracowanie własne, na podstawie sprawozdania MPiPS-01.

Kobiety dłużej niż mężczyźni pozostają w rejestrach nowomiejskiego urzędu pracy. W 2011 roku, od 3 do 6 miesięcy pozostaje bez zatrudnienia 24,6% kobiet do 25 roku życia. Ponad 22% zarejestrowanych kobiet figurujące w ewidencji bezrobotnych od 12 do 24 miesięcy, natomiast 20,1% - w przedziale od 6 do 12 miesięcy. Spośród mężczyzn 26,3% pozostaje bez zatrudnienia przez okres od 1 do 3 miesięcy, natomiast 24,9% - od 3 do 6 miesięcy.

**Wykres 19. Struktura bezrobotnych kobiet do 25 roku życia według czasu pozostawania bez pracy (stan na 31 grudnia 2011)**



**Wykres 20. Struktura bezrobotnych mężczyzn do 25 roku życia według czasu pozostawania bez pracy (stan na 31 grudnia 2011)**

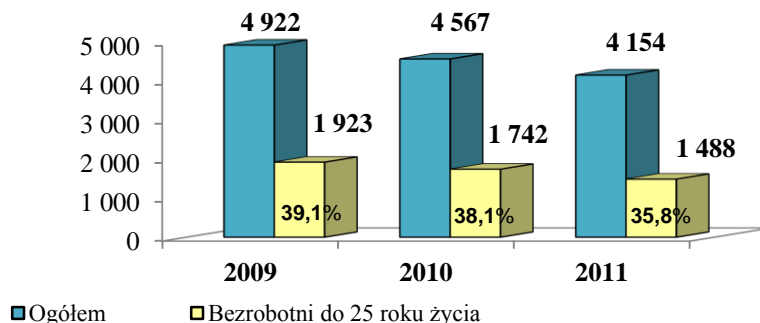


Źródło: opracowanie własne, na podstawie sprawozdania MPiPS-01.

W 2011 roku, w urzędzie pracy powiatu nowomiejskiego, zarejestrowanych zostało 1 488 bezrobotnych, do 25 roku życia. Odnotowany napływ jest mniejszy niż w latach poprzednich – o 254 osoby (o 14,6%) niż w 2010 oraz o 435 osób (o 22,6%) niż w 2009 roku. W analizowanym okresie maleje odsetek osób do 25 roku życia w ogólnej liczbie osób rejestrujących się jako bezrobotne. W 2011 kształtował się na poziomie 35,8%, a więc o 2,3 pkt proc. niższym niż w 2010 roku oraz o 3,3 pkt proc. w 2009 roku.

Udział procentowy kobiet wśród osób do 25 roku życia napływających do bezrobocia w powiecie nowomiejskim podlega wahaniom. W 2011 roku stanowiły one – 51,3% napływu (764 kobiety), podczas gdy w 2010 roku – 52,1% (907 kobiet), a w 2009 – 49,3% (948).

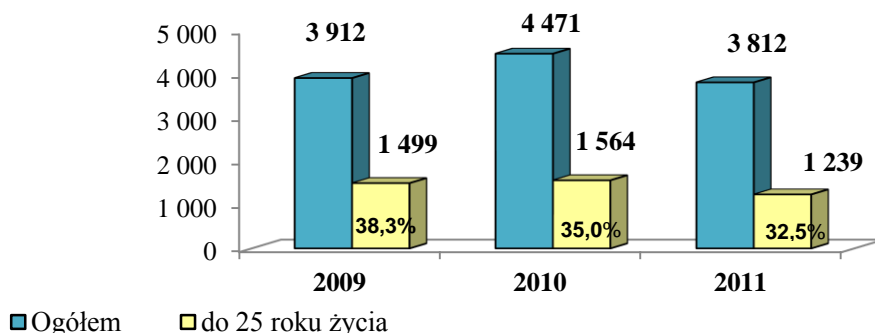
**Wykres 21. Napływ do bezrobocia osób do 25 roku życia w powiecie nowomiejskim w latach 2009-2011**



Źródło: opracowanie własne, na podstawie sprawozdania MPiPS-01.

W 2011 roku z ewidencji urzędu pracy wyrejestrowano 1 239 bezrobotnych do 25 roku życia – o 325 osób (o 20,8%) mniej niż w 2010 oraz o 260 osób (o 17,3%) mniej niż w 2009 roku. W okresie 2009-2011 systematycznie maleje odsetek osób, przed 25 rokiem życia w ogólnej liczbie wyrejestrowywanych w powiecie nowomiejskim. Podczas gdy w 2009 roku wynosił 38,3%, w 2010 – 35,0%, a w 2011 ukształtował się na poziomie 32,5%.

**Wykres 22. Odpływ z bezrobocia osób do 25 roku życia w powiecie nowomiejskim w latach 2009-2011**



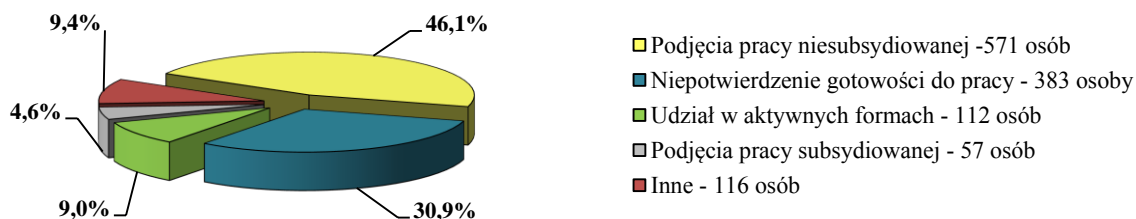
Źródło: opracowanie własne, na podstawie sprawozdania MPiPS-01.

Najwięcej osób do 25 roku życia wyrejestrowywanych zostało w wyniku podjęcia zatrudnienia. W 2011 roku z tego powodu z bezrobocia wyłączono 628 osób, a więc o 15 osób (o 2,3%) mniej niż w 2010 roku oraz o 23 osoby (o 3,5%) więcej niż w 2009 roku. Subsydiovane zatrudnienie rozpoczęło 57 osób, a więc o 118 osób (o 67,4%) mniej niż w 2010 r. W ramach pracy subsydiovanej najwięcej osób rozpoczęło prace interwencyjne – 38, co stanowiło 66,7% ogółu osób zatrudnionych na dofinansowywanych miejscach pracy; natomiast 1 osoba do 25 roku życia rozpoczęła działalność gospodarczą ze środków otrzymanych w ramach dotacji z powiatowego urzędu pracy. W 2011 roku nikt z analizowanej grupy wiekowej nie wziął udziału w robotach publicznych.

W analizowanym okresie systematycznie rośnie natomiast liczba podjęć pracy na otwartym rynku. Pracę nie subsydiovaną środkami Funduszu Pracy podjęło w 2011 roku 571 osób, czyli o 103 osoby (o 22,0%) więcej niż w 2010 roku oraz o 132 osoby (o 30,1%) więcej niż w 2009. Spośród osób, które uzyskały w 2011 roku zatrudnienie niesubsydiovane, nikt nie został zatrudniony sezonowo.

Duży odsetek osób do 25 roku życia wyrejestrowywany jest w wyniku niepotwierdzenia gotowości do pracy. W 2011 roku, z tego powodu wyrejestrowano 383 osoby, co stanowiło 30,9% odpływu, w 2010 – 389 osób (24,9%), natomiast w 2009 – 380 osób (25,4%). W formach aktywizacji zawodowej, takich jak szkolenia, staże, przygotowanie zawodowe dorosłych i prace społecznie użyteczne w 2011 roku uczestniczyło 112 osób. Najwięcej, 107 osób rozpoczęło staże u pracodawcy, 3 osoby – prace społecznie użyteczne, natomiast 2 osoby - szkolenia.

**Wykres 23. Przyczyny wyłączeń z ewidencji bezrobotnych w powiecie nowomiejskim w 2011 roku**



Źródło: opracowanie własne, na podstawie sprawozdania MPiPS-01.

#### 1.4. Instytucje wspierające młodzież

Powiat nowomiejski należy do grupy powiatów charakteryzujących się małą liczbą instytucji szkoleniowych (w 2011 r. – 7 firm). W ramach Warmińsko-Mazurskiej Wojewódzkiej Komendy OHP na terenie powiatu nie działa żadna jednostka organizacyjna. Działania z zakresu pomocy społecznej realizowało: 5 ośrodków pomocy społecznej (wiejskie i miejskie), PCPR, dom pomocy społecznej, 3 placówki opiekuńczo-wychowawcze, 1 ośrodek wsparcia; ośrodek interwencji kryzysowej, punkt poradnictwa specjalistycznego oraz 3 KIS-y.

Wg stanu na 30 IX 2011 roku<sup>1</sup> w powiecie nowomiejskim działały trzy zasadnicze szkoły zawodowe (dla dzieci i młodzieży). W roku 2011 w ostatniej klasie uczyło się w nich 155 uczniów. W poprzednim roku szkołę ukończyło 161 absolwentów.

Na terenie powiatu funkcjonowały również cztery technika, w tym jedno technikum uzupełniające dla absolwentów zasadniczych szkół zawodowych (dla dorosłych), które kształciło w ostatniej klasie 18 uczniów i wyedukowało w roku poprzednim 6 absolwentów. W pozostałych technikach (dla dzieci i młodzieży) do ostatniej klasy uczęszczało 87 uczniów, a szkołę ukończyło 86 absolwentów.

W powiecie nowomiejskim działała jedna szkoła policealna (dla dorosłych), która w omawianym okresie kształciła 9 uczniów ale nie wyedukowała w roku poprzednim żadnych absolwentów.

Spśród w/w szkół dwie z nich było placówkami niepublicznymi o uprawnieniach szkoły publicznej, jedna posiadała status placówki niepublicznej bez uprawnień szkoły publicznej, pozostałe to szkoły publiczne. Najwięcej uczniów kształciły zasadnicze szkoły zawodowe. Edukacja obejmowała przede wszystkim takie zawody jak: fotograf; kucharz małej gastronomii; fryzjer; sprzedawca; kamieniarz; murarz; monter instalacji i urządzeń sanitarnych; elektromechanik; piekarz i in.

<sup>1</sup> Na podstawie danych przekazanych przez Ministerstwo Pracy i Polityki Społecznej z Centrum Informatycznego Edukacji.

## 2. Prezentacja wyników badań

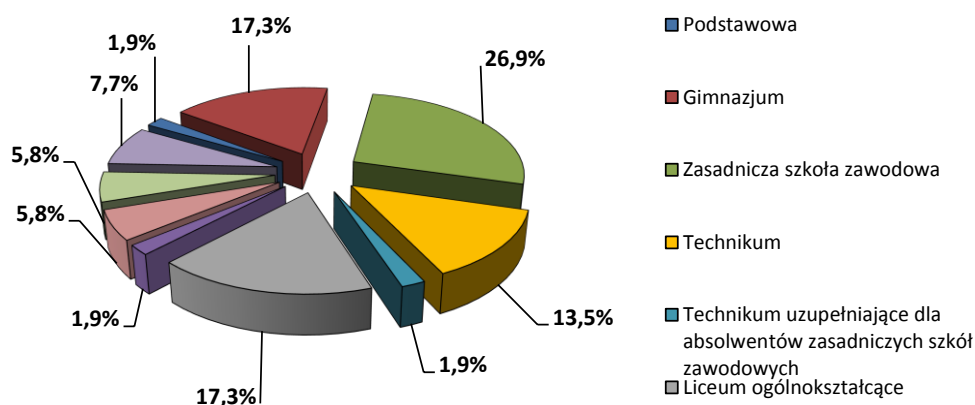
### 2.1. Charakterystyka respondentów

W powiecie nowomiejskim badania przeprowadzono wśród 52 bezrobotnych w wieku 18-25 lat (30 kobiet i 22 mężczyzn) zarejestrowanych w Powiatowym Urzędzie Pracy w Nowym Mieście Lubawskim oraz wśród 20 lokalnych przedsiębiorców.

Prawie 58% badanych stanowiły osoby w przedziale wiekowym 22-25 lat, pozostałe 42,3% respondentów to osoby od 19 do 21 roku życia. Ponad 73% ankietowanych to mieszkańcy wsi, pozostałe 26,9% mieszka w mieście do 50 tys. mieszkańców. Zdecydowana większość badanych nie posiadała potomstwa - 78,8% respondentów.

Wśród osób biorących w badaniu dominowały osoby długotrwale bezrobotne – 52,0%. W tej grupie 30,8% to bezrobotni zarejestrowani w urzędzie od 12 do 24 miesięcy. Bez pracy przez okres dłuższy niż 2 lata pozostawało 21,2% ankietowanych. Taki sam odsetek stanowią osoby, które nigdy wcześniej nie pracowały. Ponad 11,0% respondentów to bezrobotni, którzy w rejestrach urzędu pracy figurują od 6 do 12 miesięcy, zaś 3,8% w okresie od 3 do 6 miesięcy. Krótkotrwale bezrobotni w okresie do jednego miesiąca stanowili 5,8% ankietowanych. Taki sam udział procentowy miały osoby posiadające status bezrobotnego przez okres od 1 do 3 miesięcy.

Wykres 24. Wykształcenie ankietowanych (n=52)



Wśród respondentów przeważały osoby z wykształceniem zasadniczym zawodowym (26,9%). Liczne grupy – po 17,3% tworzyli absolwenci gimnazjów oraz osoby, które ukończyły liceum ogólnokształcące. Ponad 13% badanych zakończyło swoją edukację na poziomie technikum. Udział procentowy osób, które ukończyły liceum profilowane lub szkołę policealną wynosi w obu przypadkach 5,8%. Dyplom szkoły wyższej posiada 7,7% ankietowanych z powiatu nowomiejskiego. Ukończyli oni studia licencjackie w systemie zaocznym w kierunku ekonomia i administracja oraz bezpieczeństwo wewnętrzne.

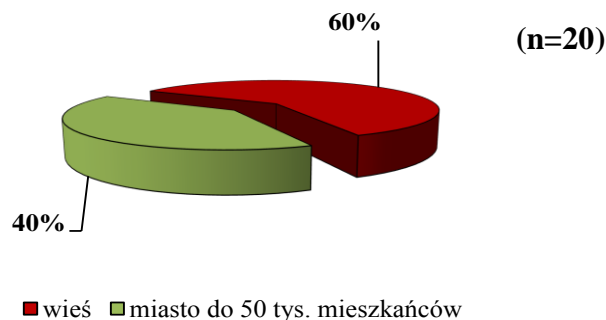
Jedno z pytań ankiety dotyczyło również poziomu wykształcenia rodziców/opiekunów respondentów. Z analizy udzielonych odpowiedzi wynika, że ponad 65% ojców i 48,1% matek respondentów posiada wykształcenie zasadnicze zawodowe. Wysoki odsetek stanowią również opiekunowie z wykształceniem podstawowym - 13,5% ojców oraz ponad 23,0% matek. Wykształcenie wyższe posiada zaledwie 1,9% ojców i 3,8% matek ankietowanych. Porównując poziom wykształcenia badanych bezrobotnych i ich rodziców, można zaobserwować wzrost poziomu wykształcenia młodych ludzi w stosunku do ich opiekunów.

O udzielenie odpowiedzi na pytania ankiety, poproszono także 20 przedsiębiorców z terenu powiatu nowomiejskiego. Tylko jedno na 20 przedsiębiorstw działało w sektorze publicznym, pozostałe

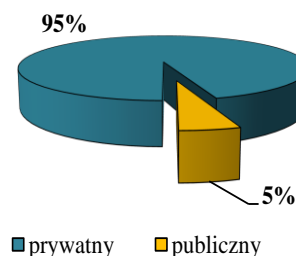


w sektorze prywatnym. Wśród ankietowanych dominowały przedsiębiorstwa, które prowadzą działalność gospodarczą na wsi (60,0%); 40,0% w miastach do 50 tys. mieszkańców.

Wykres 25. Miejsce prowadzenia działalności



Wykres 26. Udział badanych przedsiębiorstw w sektorach



Większość pracodawców objętych badaniem (65,0%) działa na rynku od ponad 5 lat. Jedna czwarta respondentów funkcjonuje od 2 do 5 lat, zaś 10,0% stanowią przedsiębiorstwa prowadzące działalność krócej niż rok. Wśród respondentów przeważają firmy usługowe – 70,0% badanych podmiotów. Handlem zajmuje się 30,0% ankietowanych, zaś 10,0% działalnością produkcyjną (ankietowani mieli możliwość wielokrotnego wyboru odpowiedzi w tym pytaniu). Badane firmy reprezentują zróżnicowane branże. Największy udział procentowy – 25,0% ogółu respondentów, stanowią firmy które prowadzą działalność usługową. Po 20,0% badanych działa w handlu hurtowym i detalicznym ( w tym naprawa pojazdów) oraz opiece zdrowotnej i pomocy społecznej. 10,0% firm zajmuje się przetwórstwem przemysłowym. Wśród badanych byli także reprezentanci takich branż jak rolnictwo, leśnictwo; dostawa wody, gospodarka ściekami i odpadami; budownictwo; działalność finansowa i ubezpieczeniowa oraz edukacja (po jednej firmie).

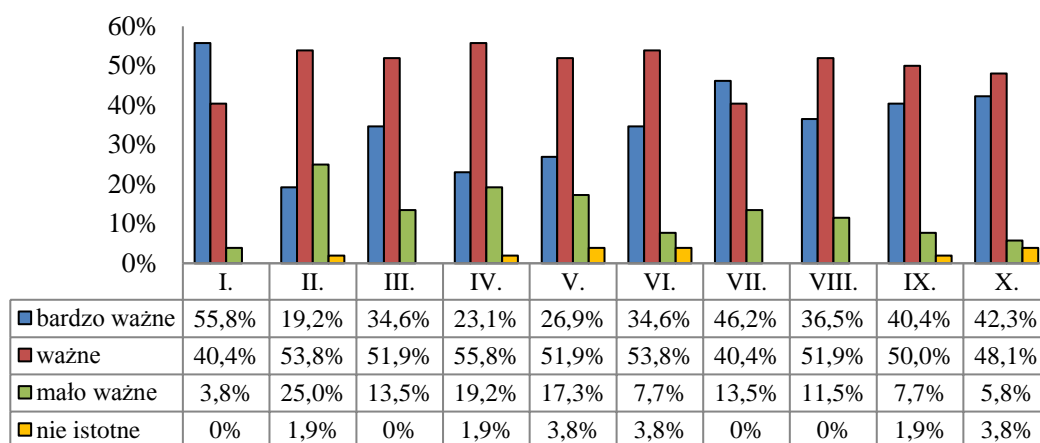
Prawie wszystkie przedsiębiorstwa objęte badaniem to mikro firmy, zatrudniające do 9 osób (90,0%). W grupie ankietowanych znalazły się również po jednym przedstawicielu małych i średnich firm. Większa część respondentów to firmy o zasięgu lokalnym (70,0% ogółu). Firmy z zasięgiem krajowym stanowią 25,0% ankietowanych, jedna firma prowadzi interesy na rynku międzynarodowym.

Badane firmy zatrudniają łącznie 264 pracowników, w tym 87 młodych osób do 25 roku życia. W ogólnej liczbie zatrudnionych stanowią oni 33,0%. Większość badanych firm (65,0%) w ciągu ostatnich 12 miesięcy nie zanotowała żadnych ruchów kadrowych. W 15,0% ankietowanych przedsiębiorstwach notowane były zarówno odejścia z pracy jak i zatrudnienie nowych osób. W 10,0% firm wyłącznie zwalniano lub tylko zatrudniano nowych pracowników. W okresie najbliższego roku tylko 5,0% badanych firm planuje nowe zatrudnienie. Możliwość zwolnienia pracowników rozpatrywana będzie w 10,0% przedsiębiorstwach, zaś 40,0% respondentów nie przewiduje żadnych ruchów kadrowych. Pozostałym 45,0% badanych trudno było przewidzieć zmiany w zatrudnieniu w nadchodzącym roku.

## 2.2. Wiedza na temat rynku pracy i otoczenia

W badaniu zapytano osoby bezrobotne o to, co ich zdaniem jest *istotne dla pracodawców u pracownika- wiedza, umiejętności czy kompetencje*. Respondenci udzielając odpowiedzi mieli za zadanie usystematyzować pewne cechy według ważności. W analizie dokonano grupowania odpowiedzi jako: *znaczące* (bardzo ważne i ważne) i *nieznaczące* (mało ważne i nie istotne).

Wykres 27. Profil pożądanego pracownika według bezrobotnych (n=52)



**LEGENDA:**

- |      |   |       |   |
|------|---|-------|---|
| I.   | Wiedza związana z uzyskanym wykształceniem                                  | VI.   | Kreatywność (wymyślanie nowych rozwiązań)                     |
| II.  | Znajomość języków obcych umożliwiającą komunikowanie się                    | VII.  | Łatwe nawiązywanie kontaktów z innymi ludźmi                  |
| III. | Umiejętność wyszukiwania i analizowania informacji oraz wyciągania wniosków | VIII. | Odporność na stres  |
| IV.  | Obsługa komputera i wykorzystanie Internetu                                 | IX.   | Dyspozycyjność (np. gotowość do częstych wyjazdów służbowych) |
| V.   | Przedsiębiorczość i przejawianie inicjatywy                                 | X.    | Otwartość na nowe wyzwania stawiane przez pracodawcę          |

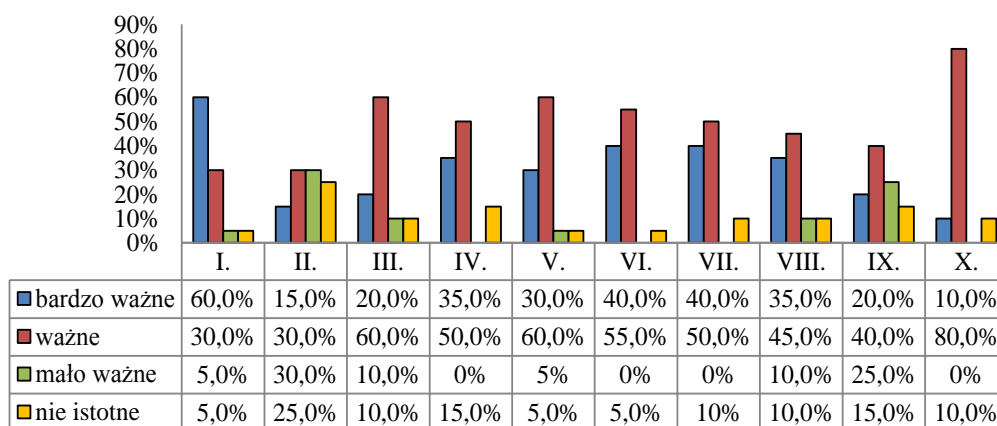
Według ankietowanych, znaczącymi cechami dla pracodawców są: *wiedza związana z uzyskanym wykształceniem* (96,2% bezrobotnych – w tym 55,8% osób wymieniło ją jako bardzo ważną, zaś 40,4% - ważną), *dyspozycyjność* (90,4% ankietowanych – przy czym 40,4% określiło ją jako bardzo ważną, 50,0% - ważną) oraz *otwartość na nowe wyzwania stawiane przez pracodawcę* (90,4%, w tym 42,3% - bardzo ważne, 48,1% - ważne). Ponad 88% respondentów uważa, że istotne są też: *kreatywność* (88,4% bezrobotnych, z czego dla 34,6% jest to cecha bardzo ważna, zaś dla 53,8% - ważna) i *odporność na stres* (88,4% respondentów, dla 36,5% - bardzo ważna, 51,9% - ważna). Istotna, zdaniem młodych, jest również *umiejętność wyszukiwania i analizowania informacji* (86,5% badanych, w tym 34,6% uznało ją jako bardzo ważną, 51,9% - ważną) oraz *łatwe nawiązywanie kontaktów z innymi ludźmi* (86,6%, w tym 46,2% - bardzo ważne, 40,4% - ważne).

Najwięcej respondentów (26,9%) za nieistotną umiejętność u potencjalnych pracowników uznało *znajomość języków obcych* (przy czym 25,0% ankietowanych uważa, że jest to mało ważne dla pracodawców, zaś 1,9% - określa ją jako nie istotną). Ponad 21% ankietowanych, jako mało znaczącą cechę wskazało *obsługę komputera i wykorzystanie Internetu* (w tym dla 19,2% - jest to cecha mało ważna, zaś dla 1,9% - nie istotna) oraz *przedsiębiorczość i przejawianie inicjatywy* (17,3% respondentów uznało ją jako mało ważną, 3,8% - nie istotną).

Aby skonfrontować opinię bezrobotnych z punktem widzenia pracodawców, podobne pytanie zadano tym ostatnim.



Wykres 28. Cechy istotne u pracownika według pracodawców (n=20)



LEGENDA:

- |      |   |       |   |
|------|---|-------|---|
| I.   | Wiedza związana z uzyskanym wykształceniem                                  | VI.   | Kreatywność (wymyślanie nowych rozwiązań)                     |
| II.  | Znajomość języków obcych umożliwiająca komunikowanie się                    | VII.  | Łatwe nawiązywanie kontaktów z innymi ludźmi                  |
| III. | Umiejętność wyszukiwania i analizowania informacji oraz wyciągania wniosków | VIII. | Odporność na stres  |
| IV.  | Obsługa komputera i wykorzystanie Internetu                                 | IX.   | Dyspozycyjność (np. gotowość do częstych wyjazdów służbowych) |
| V.   | Przedsiębiorczość i przejawianie inicjatywy                                 | X.    | Otwartość na nowe wyzwania stawiane przez pracodawcę          |

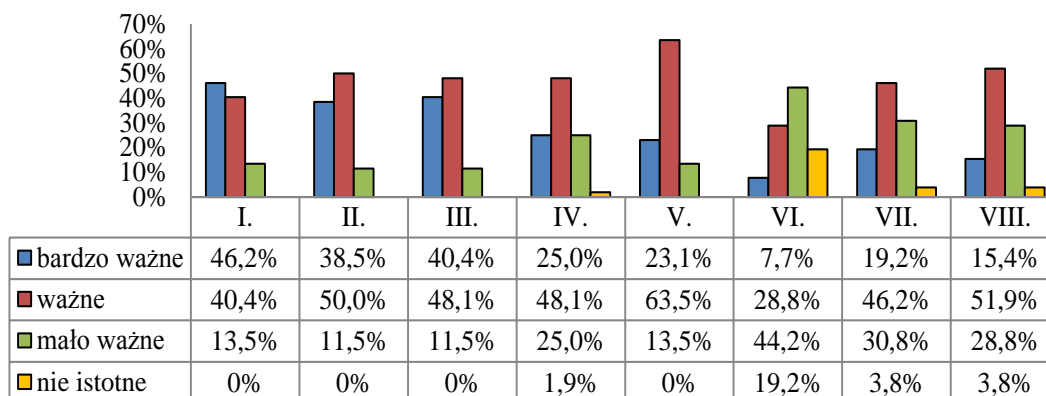
Ankietowani przedsiębiorcy wśród znaczących dla nich cech u pracownika na pierwszym miejscu wymieniali *kreatywność, wymyślanie nowych rozwiązań*. Tak odpowiedziało 95,0% respondentów, w tym dla 40,0% badanych jest to cecha bardzo ważna, zaś dla 55,0% - ważna. Spora część przedsiębiorców (90,0%) stwierdziło, że u pracownika cenią: *wiedzę związaną z uzyskanym wykształceniem* (60,0% badanych uważa ją za bardzo ważną, zaś 30,0% - ważną), *łatwe nawiązywanie kontaktów z innymi ludźmi* (40,0% - bardzo ważne, 50,0% - ważne), *przedsiębiorczość i przejawianie inicjatywy* (30,0% wskazało ją jako bardzo ważną, kolejne 60,0% - jako ważną) oraz *otwartość na nowe wyzwania stawiane przez pracodawcę* (10,0% - bardzo ważna, 80,0% - ważna).

*Znajomość języków obcych* okazała się nieznacząca dla 55,0% badanych przedsiębiorców (30,0% uznało tą umiejętność jako mało ważną, zaś 25,0% nie istotną). Drugą cechą o niskiej ważności jest *dyspozycyjność* (40,0% ankietowanych, z czego 25,0% uważa ją jako mało ważną, zaś dla 15,0% jest zupełnie bez znaczenia).

Podsumowując, zarówno według opinii bezrobotnych jak i ich potencjalnych pracodawców istotne u młodego pracownika są wiedza związana z uzyskanym wykształceniem oraz otwartość na nowe wyzwania pojawiające się w życiu zawodowym. Dyspozycyjność, która zajmuje wysokie miejsce na liście cech określonych przez bezrobotnych jako poszukiwane przez pracodawców, w oczach przedsiębiorców nie ma aż takiego znaczenia. Ci ostatni najbardziej cenią sobie wśród pracowników ich kreatywność.

Ankieta, na pytania, której odpowiadali respondenci, została skonstruowana w ten sposób, aby uzyskać wiedzę, *jakie czynniki są dla młodych ludzi ważne w pracy*. Opinie bezrobotnych porównane zostały następnie z opinią pracodawców.

Wykres 29. Opinia respondentów odnośnie warunków pracy (n=52)



LEGENDA:

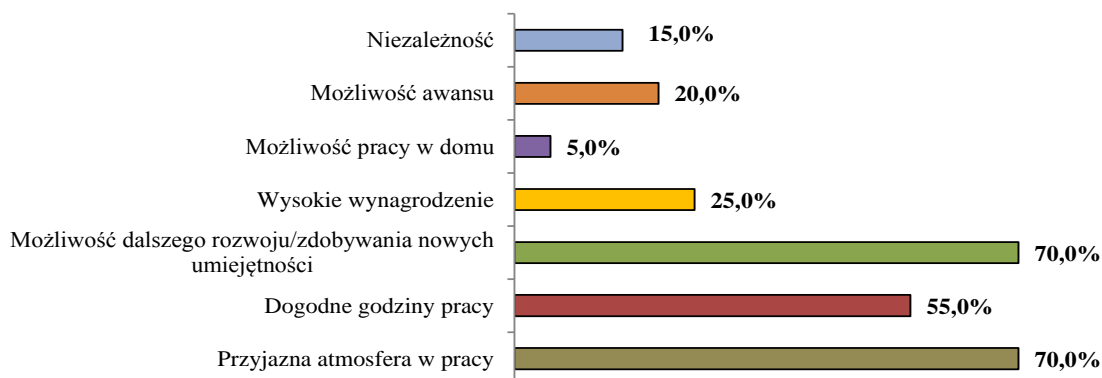
- |      |   |       |                        |
|------|---|-------|------------------------|
| I.   | Przyjazna atmosfera w pracy                               | V.    | Wysokie wynagrodzenie  |
| II.  | Dogodne godziny pracy                                     | VI.   | Możliwość pracy w domu |
| III. | Możliwość dalszego rozwoju/zdobywania nowych umiejętności | VII.  | Możliwość awansu       |
| IV.  | Możliwość nawiązywania nowych znajomości                  | VIII. | Niezależność           |

Młodzi respondenci z powiatu nowomiejskiego, za najważniejsze w pracy uznali *możliwość dalszego rozwoju i zdobywania nowych umiejętności*. Tak uważa aż 88,5% ankietowanych, w tym dla 40,4% jest to warunek bardzo ważny, zaś dla 48,1% - ważny. Badani cenią także *możliwość pracy w dogodnych godzinach* (w sumie 88,5% udzielonych odpowiedzi, z czego 38,5% osób uznało to za bardzo ważne, 50,0% - ważne). Na dalszym miejscu, jako istotne dla 86,6% ankietowanych, znalazły się: *przyjazna atmosfera w pracy* (dla 46,2% respondentów jest ona bardzo ważna, zaś 40,4% uważa, że jest ważna) oraz *wysokie wynagrodzenie* (23,1% - bardzo ważne, 63,5% - ważne).

Najmniej znacząca dla ankietowanych (tak wskazało w sumie 63,4% ogółu) okazała się *możliwość pracy w domu* (44,2% uznało ten czynnik za mało ważny, nie istotny okazał się dla 19,2% respondentów). Dla blisko 34% badanych mało znacząca jest też *możliwość awansu* (30,8% osób uznało ją za mało ważną, dla 3,8% jest nie istotna). W oczach 32,6% uczestniczących w ankiecie *niezależność* jest kolejnym czynnikiem, który nie odgrywa wielkiej roli w pracy zawodowej (28,8% osób odpowiedziało, że jest ona mało ważna, 3,8% - nie istotna).

Pracodawców zapytano natomiast, *jakie czynniki motywacyjne wskazują w swoich ofertach pracy?*

Wykres 30. Czynniki motywacyjne wskazywane w ofertach pracy (n=20)



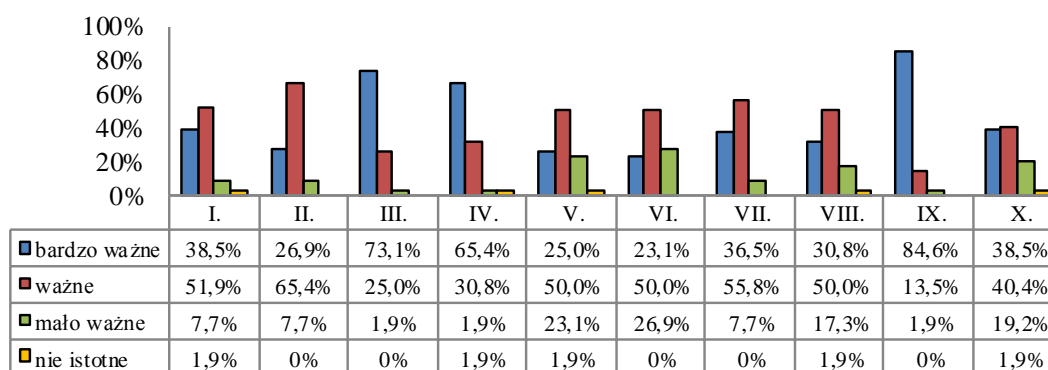
Wyniki nie sumują się 100%, respondent miał możliwość udzielenia wielokrotnej odpowiedzi.

Mając możliwość wyboru trzech odpowiedzi na to pytanie, przedsiębiorcy najczęściej wskazują na: *możliwość dalszego rozwoju i zdobywania nowych umiejętności, przyjazną atmosferę* (po 70,0% odpowiedzi) oraz *dogodne godziny pracy* (55,0%). Świadczyć to może o tym, że oczekiwania bezrobotnej młodzieży są zbieżne z czynnikami motywacyjnymi oferowanymi przez pracodawców.

Jakość zasobów ludzkich każdego pracodawcy zależy od prawidłowo przeprowadzonej rekrutacji. Proces ten jest również niezmiernie ważny z punktu widzenia potencjalnego pracownika, wówczas bowiem ma on możliwość zaprezentowania się przyszłemu pracodawcy. Bardzo istotne dla bezrobotnych jest, więc nabycie umiejętności autoprezentacji oraz wiedza na temat najistotniejszych elementów rekrutacji.

W trakcie badania starano się poznać opinię respondentów i przedsiębiorców na temat procesu rekrutacji. Obu grupom zadano pytanie, co jest ważne podczas rekrutacji kandydatów ubiegających się o pracę?

**Wykres 31. Opinia bezrobotnych na temat ważnych elementów podczas rekrutacji (n=52)**



**LEGENDA:**

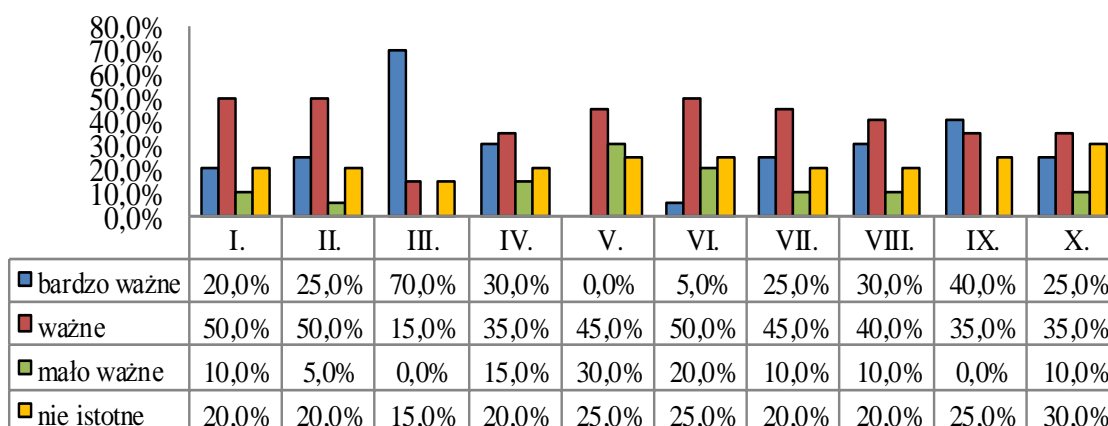
- |      |  |       |  |
|------|--|-------|--|
| I.   | Staranne przygotowanie dokumentów (zyciorys, list motywacyjny)   | VI.   | Posiadanie certyfikatów, zaświadczeń                           |
| II.  | Wiedza na temat firmy, do której ubiegając się o pracę   | VII.  | Pewność siebie   |
| III. | Posiadanie kwalifikacji zawodowych   | VIII. | Jasne i zwięzłe formułowanie myśli                             |
| IV.  | Posiadanie doświadczenia zawodowego  | IX.   | Punktualność   |
| V.   | Posiadanie dodatkowych kwalifikacji zawodowych niezwiązanych ze stanowiskiem, na które ubiega się kandydat | X.    | Prezencja (wygląd zewnętrzny, odpowiedni ubiór, makijaż, itp.) |

Wśród młodzieży dominuje pogląd, że pracodawcy dużą wagę przywiązują do *punktualności*. Tak wskazało 98,1% respondentów (w tym zdaniem 84,6% ankietowanych jest ona bardzo ważnym elementem, zaś ważnym w opinii 13,5%). Taki sam odsetek bezrobotnych uznał, że niezmiernie istotnym jest fakt *posiadania kwalifikacji zawodowych* (73,1% określiło to jako bardzo ważne, 25,0% - ważne). Ponad 96% respondentów uważa, że mile widziane przez pracodawców jest *doświadczenie zawodowe* (65,4% ankietowanych czynnik ten wymienia jako bardzo ważny, 30,8% - ważny). Zdaniem młodzieży (tak sądzi 92,3% badanych), na liście cech na które pracodawcy zwracają uwagę podczas rozmowy rekrutacyjnej, znajdują się: *wiedza na temat firmy, w której ubiegają się o pracę* (26,9% - bardzo ważne, 65,4% - ważne) oraz *pewność siebie* (36,5% - bardzo ważne i 55,8% - ważne).

Blisko 27% badanych za mało ważne podczas rekrutacji uznało *posiadanie certyfikatów, zaświadczeń*. Jedna czwarta ankietowanych wskazuje *posiadanie dodatkowych kwalifikacji zawodowych niezwiązanych ze stanowiskiem, na które ubiega się kandydat* jako czynnik mało znaczący dla pracodawcy (23,1% - mało ważne, 1,9% - nie istotne).

Pytanie dotyczace kryteriów rekrutacji zadano takze pracodawcom z powiatu nowomiejskiego.

Wykres 32. Cechy wazne dla pracodawców podczas rekrutacji (n=20)



LEGENDA:

- |      |  |       |  |
|------|--|-------|--|
| I.   | Staranne przygotowanie dokumentów (zyciorys, list motywacyjny)   | VI.   | Posiadanie certyfikatów, zaświadczeń                           |
| II.  | Wiedza na temat firmy, do której ubiegając się o pracę   | VII.  | Pewność siebie   |
| III. | Posiadanie kwalifikacji zawodowych   | VIII. | Jasne i zwięzłe formułowanie myśli                             |
| IV.  | Posiadanie doświadczenia zawodowego  | IX.   | Punktualność   |
| V.   | Posiadanie dodatkowych kwalifikacji zawodowych niezwiązanych ze stanowiskiem, na które ubiega się kandydat | X.    | Prezencja (wygląd zewnętrzny, odpowiedni ubiór, makijaż, itp.) |

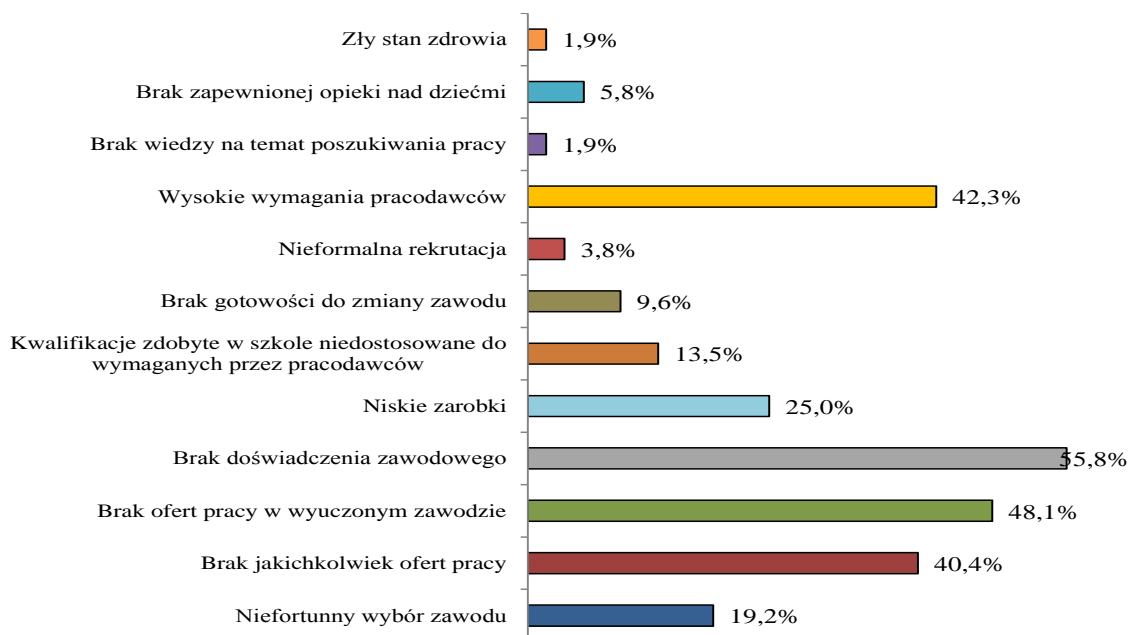
Ankietowani przedsiębiorcy stwierdzili, że największe znaczenie ma dla nich *posiadanie przez kandydata kwalifikacji zawodowych* (85,0% badanych, w tym 70,0% uważa, że jest to bardzo ważne, 15,0% - ważne). W drugiej kolejności (75,0% ankietowanych) wymieniono: *punktualność* (40,0% wskazało ją jako bardzo ważną i 35,0% jako ważną) oraz *wiedzę na temat firmy, w której ubiegają się o pracę* (jest bardzo ważna dla 25,0% badanych, dla kolejnych 50,0% ważna).

Zdaniem przedsiębiorców, mniej istotne okazało się: *posiadanie dodatkowych kwalifikacji zawodowych niezwiązanych ze stanowiskiem, na które ubiega się kandydat* (tak sądzi 55,0% ankietowanych, w tym 30,0% uważa, że jest to mało ważne, zaś 25,0% - nie istotne), *posiadanie certyfikatów i zaświadczeń* (45,0% badanych, w tym dla 20,0% jest to mało ważne, nie istotne dla 25,0%) oraz *prezencja* (odpowiedziało tak 40,0% respondentów – z czego: 10,0% uznało to za mało ważne, 30,0% - za nie istotne).

Podsumowując, według opinii bezrobotnych, dla pracodawców podczas rekrutacji ma znaczenie punktualność, posiadane kwalifikacje zawodowe i wiedza na temat firmy, w której ubiegają się o pracę oraz pewność siebie. Opinie mlodych są tozsame z opinią pracodawców.

Jedno z pytań, weryfikujących wiedzę na temat rynku pracy i jego otoczenia, dotyczyło *problemów ze znalezieniem pracy przez osoby mlode*. Realizujących badanie interesowała opinia bezrobotnej mlodzieży, na temat glównych barier, które powodują, że są oni bez pracy. Bezrobotni mogli zaznaczyć maksymalnie trzy najwazniejsze ich zdaniem. Ze względu na istotę pytania starano się prześledzić, czy na udzielone odpowiedzi wpływ ma płeć respondenta i poziom wykształcenia.

Wykres 33. Powody, przez które zdaniem bezrobotnych, mają oni problemy ze znalezieniem pracy (n=52)



Wyniki nie sumują się 100%, respondent miał możliwość udzielenia wielokrotnej odpowiedzi.

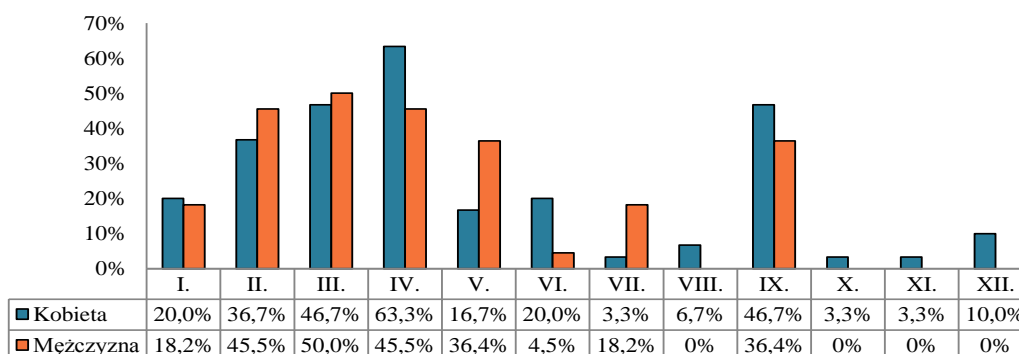
Ponad połowa ankietowanych bezrobotnych (55,8% ogółu) uważa, że problemy młodych ludzi ze znalezieniem pracy wynikają z *braku doświadczenia zawodowego*. Bariera ta jest bardziej zauważana przez kobiety (tak sądzi 63,3% badanych kobiet), niż mężczyzn (45,5%). Na drugim miejscu wskazywano *brak ofert pracy w wyuczonym zawodzie* (48,1% respondentów – czynnik ten wyróżniło 46,7% kobiet i 50,0% mężczyzn). Wśród barier, równie często wymieniano *wysokie wymagania pracodawców* (42,3% badanych - 46,7% kobiet i 36,4% mężczyzn) oraz *brak jakichkolwiek ofert pracy* (40,4% respondentów – 45,5% kobiet i 36,7% mężczyzn).

Biorąc pod uwagę typ ukończonej szkoły przez badanych, na *brak doświadczenia zawodowego* wskazały wszystkie osoby, które ukończyły szkołę wyższą oraz liceum ogólnokształcące, 66,7% byłych uczniów szkoły policealnej i liceum profilowanego, 57,1% absolwentów technikum, 44,4% gimnazjum oraz 21,4% osób z wykształceniem zasadniczym zawodowym.

Na *brak ofert pracy w wyuczonym zawodzie* najczęściej wskazywali absolwenci szkół policealnych (66,8%), zasadniczych szkół zawodowych (64,3%), liceów ogólnokształcących (55,6%), szkół wyższych (50,0%) oraz gimnazjów (44,4%).

Z kolei wysokie wymagania pracodawców stanowią barierę szczególnie dla absolwentów szkół wyższych (75,0%), szkół policealnych (66,7%) oraz technikum (57,1%).

**Wykres 34. Powody, przez które zdaniem bezrobotnych, mają oni problemy ze znalezieniem pracy z podziałem na kobiety i mężczyzn (%) (n=52)**



Wyniki nie sumują się 100%, respondent miał możliwość udzielenia wielokrotnej odpowiedzi.

**LEGENDA:**

- |      |  |       |   |
|------|--|-------|---|
| I.   | Niefortunny wybór zawodu   | VII.  | Brak gotowości do zmiany zawodu         |
| II.  | Brak jakichkolwiek ofert pracy   | VIII. | Nieformalna rekrutacja                  |
| III. | Brak ofert pracy w wyuczonym zawodzie  | IX.   | Wysokie wymagania pracodawców           |
| IV.  | Brak doświadczenia zawodowego  | X.    | Brak wiedzy na temat poszukiwania pracy |
| V.   | Niskie zarobki   | XI.   | Zły stan zdrowia                        |
| VI.  | Kwalifikacje zdobyte w szkole niedostosowane do wymaganych przez pracodawców | XII.  | Brak zapewnionej opieki nad dziećmi     |

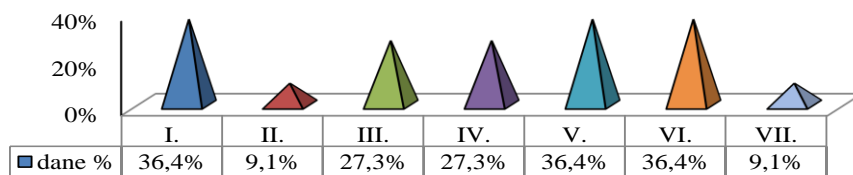
Wśród barier powodujących trudności ze znalezieniem zatrudnienia kobiety zdecydowanie częściej wskazywały na *brak doświadczenia zawodowego* (różnica między respondentami obu płci udzielającymi tej odpowiedzi wynosi 17,8 pkt proc.), *kwalifikacje zdobyte w szkole niedostosowane do wymagań stawianych przez pracodawców* (15,5 pkt proc.) oraz *wysokie wymagania pracodawców* (10,3 pkt proc.). Mężczyźni natomiast częściej niż kobiety podkreślali, iż powodem braku pracy są: *niskie zarobki* (różnica w odpowiedziach 19,7 pkt proc.), *brak gotowości do zmiany zawodu* (14,9 pkt proc.) oraz *brak jakichkolwiek ofert pracy* (8,8 pkt proc.).

Tylko kobiety akcentowały natomiast *brak zapewnionej opieki nad dziećmi* (10,0% ankietowanych), *zły stan zdrowia* (3,3%), *brak wiedzy na temat poszukiwania pracy* (3,3%), *nieformalną rekrutację* (6,7%) jako czynniki powodujące problemy ze znalezieniem pracy.

Pytanie o *najczęstsze przyczyny nie zatrudniania osób młodych do 25 roku życia* skierowano do 11 pracodawców, u których nie pracowała żadna osoba w tym przedziale wiekowym. Wszystkie te firmy zatrudniały do 9 osób (firmy mikro). Przedsiębiorcy mieli możliwość podania trzech ich zdaniem najważniejszych powodów.



Wykres 35. Przyczyny nie zatrudniania ludzi młodych – odpowiedzi pracodawców (n=11)



Wyniki nie sumują się 100%, respondent miał możliwość udzielenia wielokrotnej odpowiedzi.

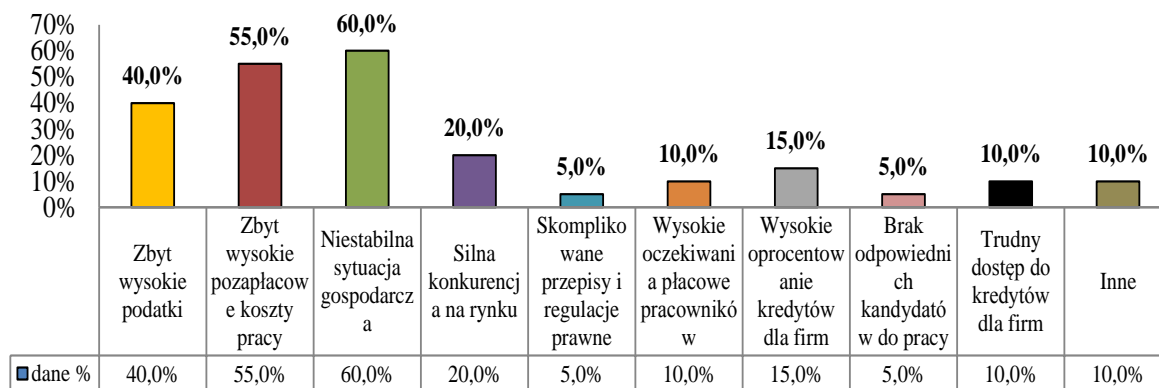
**LEGENDA:**

- |   |   |
|---|---|
| I. Brak kandydatów w tym przedziale wiekowym            | V. Zgłaszający się kandydaci mają/mieli wygórowane wymagania finansowe nieadekwatne do swoich kwalifikacji zawodowych, doświadczenia zawodowego |
| II. Stan zdrowia respondentów uniemożliwił zatrudnienie | VI. Zgłaszający się młodzi kandydaci byli słabsi od innych kandydatów   |
| III. Brak doświadczenia zawodowego kandydatów           | VII. Inne   |
| IV. Niska wiedza, umiejętności i kompetencje zawodowe   |   |

Najczęściej udzielanymi odpowiedziami były: *brak kandydatów w tym przedziale wiekowym*, odpowiedź tę zaznaczyło 36,4% badanych, taki sam odsetek respondentów wskazał na to, że *zgłaszający się kandydaci mieli wygórowane wymagania finansowe nieadekwatne do swoich kwalifikacji zawodowych i doświadczenia zawodowego* lub też po prostu byli „słabsi” od innych kandydatów. Wśród innych wymieniono *niski kontrakt z NFZ*.

Przedsiębiorców zapytano również o czynniki ograniczające wzrost zatrudnienia w ich firmie. Mieli oni zaznaczyć 3 najważniejsze odpowiedzi.

Wykres 36. Czynniki ograniczające wzrost zatrudnienia w firmie (n= 20)

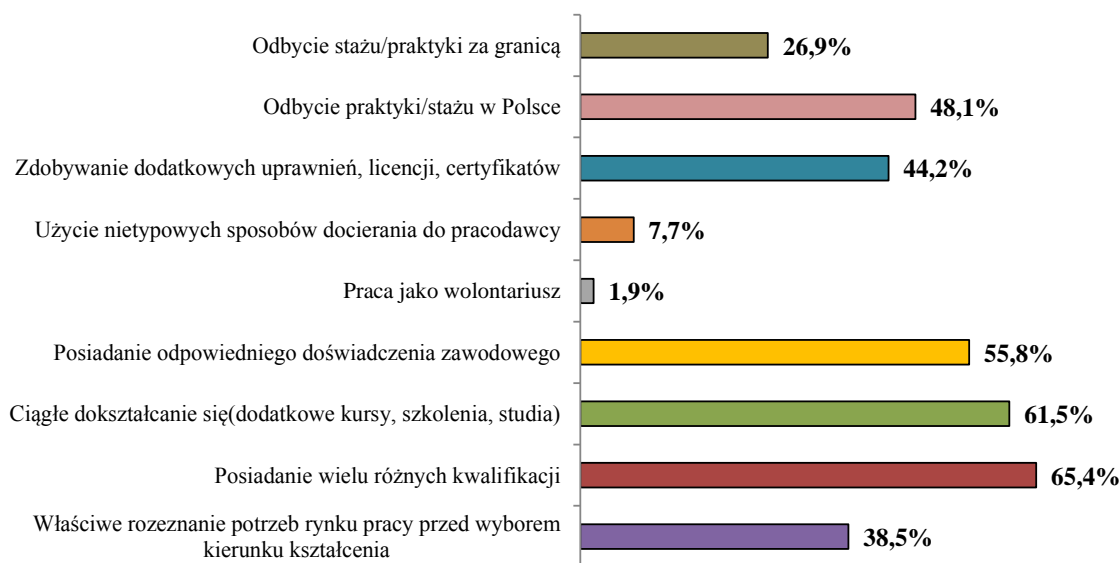


Wyniki nie sumują się 100%, respondent miał możliwość udzielenia wielokrotnej odpowiedzi.

Aż 60,0% badanych (11 firm mikro i 1 średnia) wskazała na *niestabilną sytuację gospodarczą*. Równie często wskazywano na czynniki finansowe: *zbyt wysokie pozapłacowe koszty pracy* (55,0% respondentów- 10 mikro i 1 mała) oraz *zbyt wysokie podatki* (40,0% badanych- 8 firm mikro). Ponadto przyczyną ograniczenia zatrudnienia dla średniej firmy jest też *silna konkurencja na rynku* (20,0%).

W badaniu zapytano bezrobotnych o to, co ich zdaniem zwiększa szanse na rynku pracy.

Wykres 37. Cechy zwiększające szanse na rynku pracy (n=52)



Wyniki nie sumują się 100%, respondent miał możliwość udzielenia wielokrotnej odpowiedzi.

Najwięcej ankietowanych wskazało na takie cechy jak: *posiadanie wielu różnych kwalifikacji* (65,4% badanych; 70,0%-K i 59,1%-M), *ciągłe doksztalcanie się* (61,5% respondentów; 70,0%-K i 50,0%-M), *posiadanie odpowiedniego doświadczenia zawodowego* (55,8% ogółu; 53,3%-K i 59,1%-M) oraz *odbycie praktyki/stażu w Polsce* (48,1% bezrobotnych; 46,7%-K i 50,0%-M). Tylko 38,5% ankietowanych (40,0% K i 36,4% M) uznało, że *właściwe rozpoznanie potrzeb rynku pracy przed wyborem kierunku kształcenia*; 26,9% badanych (33,3%-K i 18,2%-M) – *odbycie zagranicznego stażu/praktyki*. *Praca jako wolontariusz*, według 1,9% (3,3%-K) może przyczynić się do zwiększenia szans na rynku pracy.

Powyższe odpowiedzi przeanalizowano również pod kątem typu ukończonej szkoły przez ankietowanych i podejmowania w przeszłości zatrudnienia.

Biorąc pod uwagę typ ukończonej szkoły przez badanych, na *posiadanie wielu różnych kwalifikacji* wskazali wszyscy ankietowani absolwenci liceum profilowanego, 85,7% osób, które ukończyły technikum, 71,4% osób z wykształceniem zasadniczym zawodowym, 66,7% średnim ogólnokształcącym oraz również 66,7% absolwentów gimnazjum.

Na *ciągłe doksztalcanie się* wskazali wszyscy absolwenci szkoły wyższej, 71,4% absolwentów technikum, 66,7% liceum ogólnokształcącego, taki sam odsetek profilowanego, 57,1% po ukończeniu zasadniczej szkoły zawodowej, 55,6% gimnazjum oraz 33,3% po szkole policealnej.

Z kolei *posiadanie odpowiedniego doświadczenia zawodowego* było wskazywane szczególnie przez absolwentów liceum ogólnokształcącego (77,8%), gimnazjum (77,8%), technikum (71,4%), liceum profilowanego (66,75) oraz zasadniczej szkoły zawodowej (35,7%).

*Odbycie praktyki/stażu w Polsce* jako czynnik zwiększający szansę na rynku pracy, wskazywany był przez 66,7% absolwentów szkół policealnych, 64,3% zasadniczych szkół zawodowych, 55,6% gimnazjum, połowę absolwentów szkół wyższych, 42,9% technikum, 33,3% liceów profilowanych oraz 11,1% liceów ogólnokształcących.

*Właściwe rozeznanie potrzeb rynku pracy przed wyborem kierunku kształcenia* zaznaczyli wszyscy ankietowani z wykształceniem wyższym, 67,0% absolwentów szkół policealnych, połowa z wykształceniem zasadniczym zawodowym, 33,0% absolwentów gimnazjum i taki sam odsetek osób po liceum profilowanym.

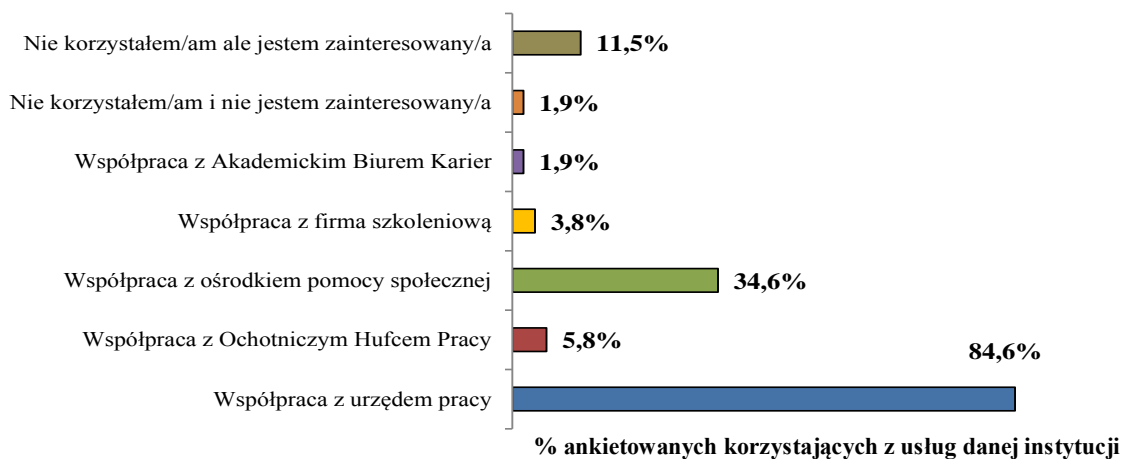


*Odbycie stażu/praktyki za granicą* – tę odpowiedź wskazywało 66,7% absolwentów szkół policealnych, 42,9% technikum, 28,6% ankietowanych po zasadniczej szkole zawodowej oraz po 22,2% absolwentów gimnazjum i liceum ogólnokształcącego.

Osoby, które nigdy wcześniej nie pracowały, z listy czynników *zwiększających szanse na rynku pracy*, częściej niż pracujący wybierały: *posiadanie wielu różnych kwalifikacji* (58,3% pracujących i 81,3% nie pracujących), *ciągłe dokształcanie się* (55,6% pracujących i 75,0% nie pracujących) oraz *posiadanie odpowiedniego doświadczenia zawodowego* (52,8% pracujących i 62,5% nie pracujących). W przypadku obu grup były to najczęściej wskazywane odpowiedzi.

Kolejnymi pytaniami, mającymi na celu weryfikowanie wiedzy na temat rynku pracy i jego otoczenia, były pytania dotyczące *korzystania przez respondentów z usług instytucji działających w obszarze rynku pracy i edukacji*. Spytano m.in. o zakres, powody nieskorzystania oraz przydatność oferowanych usług. Przedmiotem analizy były: urzędy pracy, ośrodki pomocy społecznej oraz inne podmioty działające w obszarze rynku pracy i edukacji.

**Wykres 38. Popularność usług instytucji rynku pracy wśród ankietowanych (n= 52)**



Wyniki nie sumują się 100%, respondent miał możliwość udzielenia wielokrotnej odpowiedzi.

*Urząd pracy* jest najpopularniejszą wśród respondentów instytucją. Współpracę z nim potwierdziło 84,6% badanych (84,6% mieszkańców miast i 84,2% wsi). Z usług *ośrodków pomocy społecznej* skorzystało 34,6% ankietowanych (30,8% z miast i 36,8% z obszarów wiejskich). W celu rozwiązania swojej sytuacji życiowej 5,8% respondentów zgłosiło się do *Ochotniczego Hufca Pracy*, byli to wyłącznie mieszkańcy wsi (7,9%), 3,8% (5,3% młodych ze wsi) do *firm szkoleniowych*, a 1,9% ankietowanych (2,6% zamieszkałych na wsi) pomocy szukało w *Akademickim Biurze Karier*. Ponad 13% respondentów *nie korzystało z usług* wymienionych instytucji, ale 11,5% była tym *zainteresowana* (15,4% z miast i 10,5% z obszarów wiejskich).

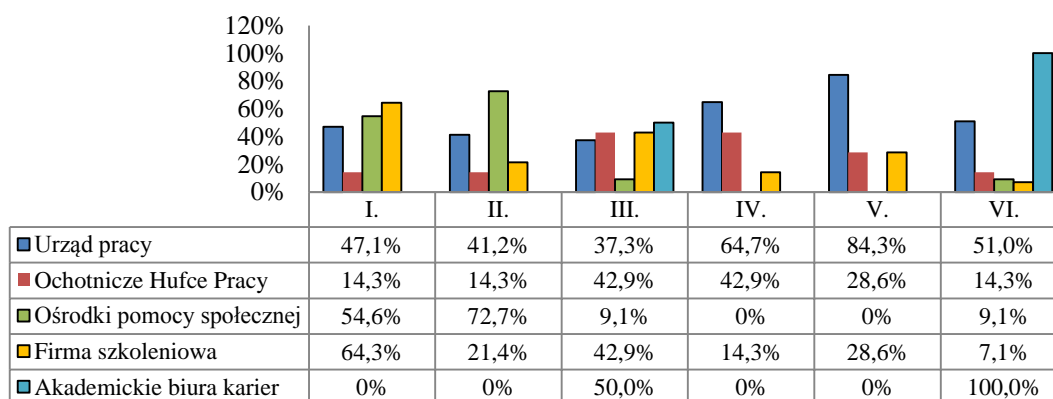
Biorąc pod uwagę wykształcenie ankietowanych, z usług *urzędu pracy* skorzystało 92,9% absolwentów zasadniczych szkół zawodowych, 88,9% gimnazjów, 77,8% liceów ogólnokształcących, 42,9% techników oraz wszyscy ankietowani, którzy ukończyli pozostałe typy szkół. Ze wsparcia ze strony *ośrodków pomocy społecznej* korzystała połowa absolwentów zasadniczych szkół zawodowych, ponad 40% absolwentów gimnazjum i technikum, 33,3% liceów profilowanych oraz ponad 20% osób, które ukończyły liceum ogólnokształcące oraz szkołę wyższą. Do *Ochotniczych Hufców Pracy* zgłaszali się głównie ankietowani absolwenci liceów ogólnokształcących (22,2%) oraz gimnazjum (11,1%).

Z usług wymienionych instytucji nie skorzystało łącznie 13,4% badanych (jednak należy mieć na uwadze, że wszystkie osoby biorące udział w ankiecie były zarejestrowane jako bezrobotne w Powiatowym Urzędzie Pracy). Jako najczęstszy powód takiego stanu podawano: *brak takiej potrzeby*

(57,1% osób), brak wiedzy na temat oferowanych usług oraz trudności komunikacyjne (po 28,6%), brak takich instytucji w okolicy (14,3%).

Ankietowanych zapytano o zakres współpracy, w jakim korzystali lub byłoby zainteresowani skorzystaniem z usług instytucji. Ankietowani mieli możliwość wyboru trzech odpowiedzi w tym pytaniu.

**Wykres 39. Rodzaje usług oferowanych przez instytucje z jakich korzystała lub byłoby zainteresowana bezrobotna młodzież (%)**



Wyniki nie sumują się 100%, respondent miał możliwość udzielenia wielokrotnej odpowiedzi.

**LEGENDA:**

- |      |  |     |                            |
|------|--|-----|----------------------------|
| I.   | Szkolenia/kursy zawodowe/warsztaty           | IV. | Staże                      |
| II.  | Zajęcia dotyczące technik poszukiwania pracy | V.  | Pośrednictwo zawodowe      |
| III. | Praktyki zawodowe                            | VI. | Doradztwo w wyborze zawodu |

Z oferty *urzędu pracy* ankietowani najczęściej wybierali lub chcieliby skorzystać z usług: *pośrednictwa w zatrudnieniu* (84,3% respondentów), *staży* (64,7%), *doradztwa w wyborze zawodu* (51,0%), *szkoleń/kursów zawodowych* (47,1%).

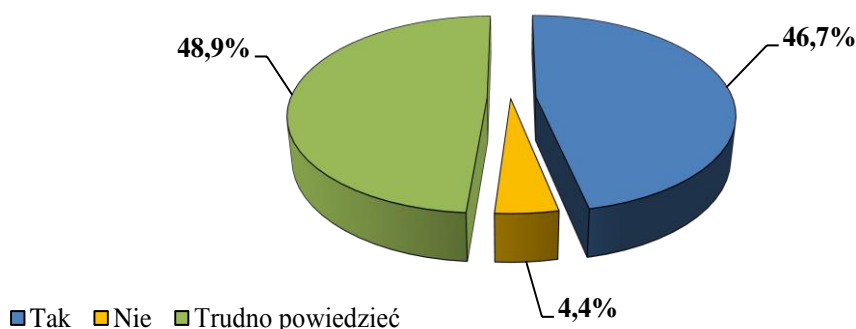
Osoby korzystające lub zainteresowane ofertą *ośrodków pomocy społecznej* najczęściej wybierali udział w *zajęciach dotyczących technik poszukiwania pracy* (72,7%), *szkoleniach/kursach/warsztatach* (54,6%), *praktykach zawodowych* (9,1%). Taki sam odsetek ankietowanych korzystał z *doradztwa w wyborze zawodu* (9,1%).

Najpopularniejszymi usługami *Ochotniczych Hufców Pracy*, wymienianymi przez respondentów, w których uczestniczyli lub też rozważają taką możliwość były *praktyki zawodowe i staże* (po 42,9%) oraz *pośrednictwo w zatrudnieniu* (28,6%).

Korzystający z pomocy *firm szkoleniowych* najczęściej odbywali tam *kursy/szkolenia/warsztaty* (64,3%) lub korzystali z *praktyk zawodowych* (42,9%).

Wszystkie osoby współpracujące lub zainteresowane współpracą z *akademickimi biurami karier* wskazywały na pomoc w zakresie *doradztwa w wyborze zawodu*, a połowa na *praktyki zawodowe*.

Wykres 40. Ocena przydatności usług instytucji (n=52)

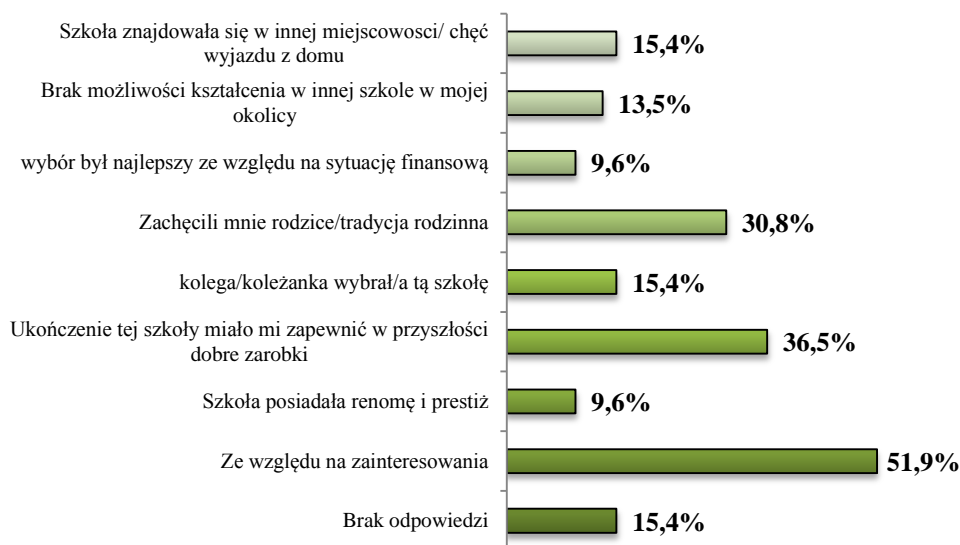


Blisko 47% ankietowanych, którzy korzystali z usług instytucji *pozytywnie* ocenia ich przydatność (46,7%). Prawie 49% nie potrafi jednoznacznie odpowiedzieć na to pytanie. *Negatywnie* oceniło je tylko 4,4% korzystających.

### 2.3. Aktywność edukacyjna respondentów

Jednym z założeń badania było poznanie czynników decydujących o wyborze kierunku kształcenia<sup>2</sup> w związku, z czym ankietowanym, zadano pytanie o motywy wyboru ścieżki kształcenia.

Wykres 41. Motywy wyboru ścieżki kształcenia (n=52)



Wyniki nie sumują się 100%, respondent miał możliwość udzielenia wielokrotnej odpowiedzi.

Ponad połowa badanych obrała daną ścieżkę kształcenia ze względu na swoje *zainteresowania* (51,9% respondentów, 50,0% mieszkańców miast, 52,6% wsi). Ponad 36% (36,5% ankietowanych, 42,9% z miast i 34,2% ze wsi) uważało, że *ukończenie danej szkoły zapewni w przyszłości dobre zarobki*. Blisko 31% (30,8% ogółem, 28,6% młodych z obszarów miejskich, 31,6% z wiejskich) zostało *zachęconych przez rodziców* bądź była to *tradycja rodzinna*. Ponad 15% badanych wśród motywów wyboru ścieżki kształcenia podawało, że *szkoła znajdowała się w innej miejscowości/chęć wyjazdu z domu* (14,3% z miasta i 15,8% ze wsi). Taki sam odsetek respondentów decyduje o wyborze ścieżki kształcenia podejmując się faktem, iż *kolega/koleżanka wybrał daną szkołę* (21,1%

<sup>2</sup> Struktura wykształcenia ankietowanych bezrobotnych szczegółowo przedstawiona została w części charakteryzującej grupę respondentów.

mieszkańców wsi). *Możliwości kształcenia w innej szkole w okolicy nie miało* 13,5% ankietowanych (7,1% młodych z miast, 15,8% ze wsi), dla 9,6% (tylko młodzi z obszarów wiejskich-13,2%) wybór był *najlepszy ze względu na sytuację finansową*. *Renoma i prestiż szkoły* był motywem jej wyboru dla 9,6% ankietowanych z powiatu nowomiejskiego (7,1% młodych z miast, 10,5% ze wsi).

Powyższe odpowiedzi prześledzono również pod kątem poziomu wykształcenia respondentów. *Zainteresowania* były motywacją dla wszystkich ankietowanych z wykształceniem wyższym, 66,7% respondentów, którzy ukończyli liceum ogólnokształcące, liceum profilowane, szkołę policealną, 64,3% absolwentów zasadniczych szkół zawodowych oraz 57,1% ankietowanych, którzy ukończyli technikum.

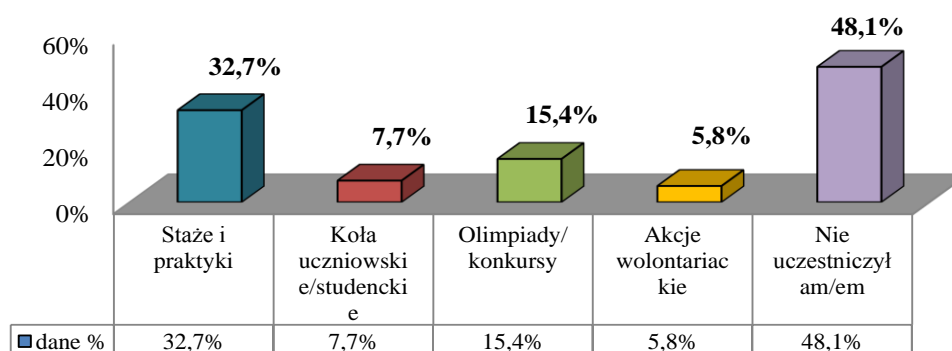
*Na dobre zarobki po ukończeniu danej szkoły liczyły* wszystkie ankietowane osoby z wykształceniem wyższym, 66,7% respondentów po szkole policealnej, ponad 40% osób po technikum i liceum ogólnokształcącym oraz ponad 30% osób po liceum profilowanym i zasadniczej szkole zawodowej.

*Zachęta rodziców* była motywem wyboru ścieżki kształcenia dla wszystkich ankietowanych absolwentów gimnazjum, 42,9% osób, które ukończyły technikum, ponad 30% osób z wykształceniem zasadniczym zawodowym oraz po liceum profilowanym i szkole policealnej, a także dla 22,2% absolwentów liceum ogólnokształcącego.

Przedmiotem badania było również weryfikowanie form aktywności młodych podczas edukacji formalnej. Na pytanie *Czy w trakcie nauki w szkole uczestniczył/a Pan/i w formach aktywności* - prawie połowa respondentów (48,1%) odpowiedziała, na to pytanie negatywnie. Wśród powodów takiego stanu rzeczy ankietowani podawali najczęściej: *brak zainteresowania z ich strony* (52,0% ankietowanych, 40,0% z obszarów miejskich i 55,0% z wiejskich), *24,0% bało się, że sobie nie poradzi* (20,0% z miasta i 25,0% ze wsi), *20,0% nie wiedziało o takiej możliwości* (40,0% miasto 15,0% wieś). Ponadto 12,0% ankietowanych (15,0% młodych ze wsi) twierdzi, że *szkoła nie dawała takiej możliwości*.

Biorąc pod uwagę typ ukończonej szkoły *brak zainteresowania z ich strony* wymienili wszyscy absolwenci szkoły podstawowej, liceum profilowanego i szkoły wyższej, połowa absolwentów technikum, 66,7% liceum ogólnokształcącego oraz co 3 absolwent gimnazjum i zasadniczej szkoły zawodowej. Obawy przed tym, że *sobie nie poradzi* była przyczyną bierności 66,7% osób z wykształceniem zasadniczym zawodowym, 50,0% po technikum i 42,9% po gimnazjum. *O takiej możliwości nie wiedziało* 50,0% absolwentów szkoły policealnej oraz co 3 osoba po zasadniczej szkole zawodowej i po liceum ogólnokształcącym. *Szkoła nie dawała takiej możliwości*, tak odpowiedziały 3 osoby po: gimnazjum, zasadniczej szkole zawodowej oraz szkole policealnej.

Wykres 42. Aktywność podczas nauki w szkole (n=52)



Wyniki nie sumują się 100%, respondent miał możliwość udzielenia wielokrotnej odpowiedzi.

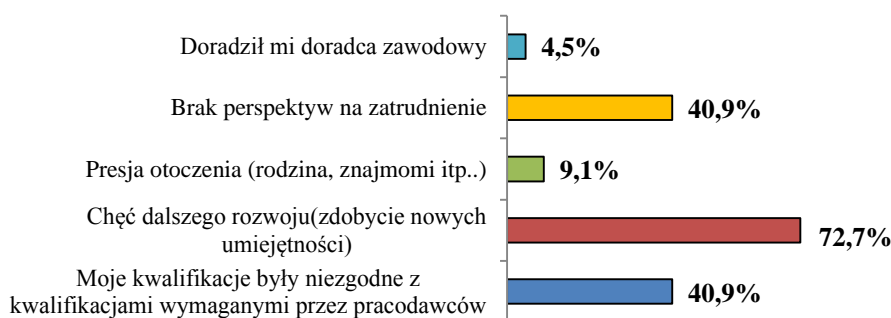
W przypadku osób, które wykazały się aktywnością, najpopularniejszą formą były *staże i praktyki*, brało w nich udział 32,7% ankietowanych (50,0% młodych mieszkańców miast i 26,3% wsi). W *olimpiadach i konkursach* uczestniczyło 15,4% ankietowanych, (14,3% miasta, 15,8% wieś). Do *kół*

uczniowskich/studenckich należało 7,7% ankietowanych (10,5% wieś), 5,8% udzielało się w ramach wolontariatu (7,1% miasta, 5,3% wieś).

Analizując udzielone odpowiedzi badanych ze względu na typ ukończonej przez nich szkoły, w stażach i praktykach najczęściej uczestniczyli respondenci z wykształceniem wyższym (75,0%), absolwenci technikum (71,4%) oraz osoby z wykształceniem zasadniczym zawodowym (50,0%). W olimpiadach i konkursach, szczególnie chętnie brali udział absolwenci liceów profilowanych (66,7%), osoby po ukończonym technikum (28,6%), po zasadniczej szkole zawodowej (21,4%) oraz po liceum ogólnokształcącym (11,1%). Do kół uczniowskich/studenckich należeli: absolwenci po gimnazjum, zasadniczej szkole zawodowej, technikum i liceum ogólnokształcącym (po 1 osobie). W ramach wolontariatu udzielały się 3 osoby (1 osoba po zasadniczej szkole zawodowej i 2 po liceum ogólnokształcącym).

Spora grupa ankietowanych, również po zakończeniu szkoły, przejawiała aktywną postawę. Ponad 42% respondentów odpowiedziało twierdząco na pytanie Czy po zakończeniu szkoły uczestniczył/a Pan/i w innych formach kształcenia (np. kursy, szkolenia, warsztaty, studia podyplomowe)?. Udział w nich potwierdziło 43,3% kobiet i 40,1% mężczyzn. Najczęściej tę odpowiedź wskazywali absolwenci gimnazjum (66,7%) i technikum (57,1%), a także połowa ankietowanych z wykształceniem zasadniczym zawodowym, 33,3% respondentów po liceum ogólnokształcącym oraz 25,0% osób z wykształceniem wyższym.

Wykres 43. Powody uczestniczenia w innych formach kształcenia (n=22)



Wyniki nie sumują się 100%, respondent miał możliwość udzielenia wielokrotnej odpowiedzi.

Najczęściej podawaną przesłanką kontynuowania edukacji (72,7% respondentów, 84,6% kobiet, 55,6% mężczyzn) była *chęć dalszego rozwoju, zdobycie nowych umiejętności*. Z powodu *braku perspektyw na zatrudnienie* na dalsze kształcenie zdecydowało się 40,9% ankietowanych (38,5% kobiet, 44,4% mężczyzn). Taki sam odsetek badanych (38,5% kobiet, 44,4% mężczyzn) dokształcało się, ponieważ *posiadane kwalifikacje nie były zgodne z wymaganymi przez pracodawców*. *Presję otoczenia*, jako czynnik motywujący, wskazało 9,1% respondentów (7,7% kobiet, 11,1% mężczyzn). Znaczącym jest, że tylko jednej osobie dalsze kształcenie doradził *doradca zawodowy* (4,5%).

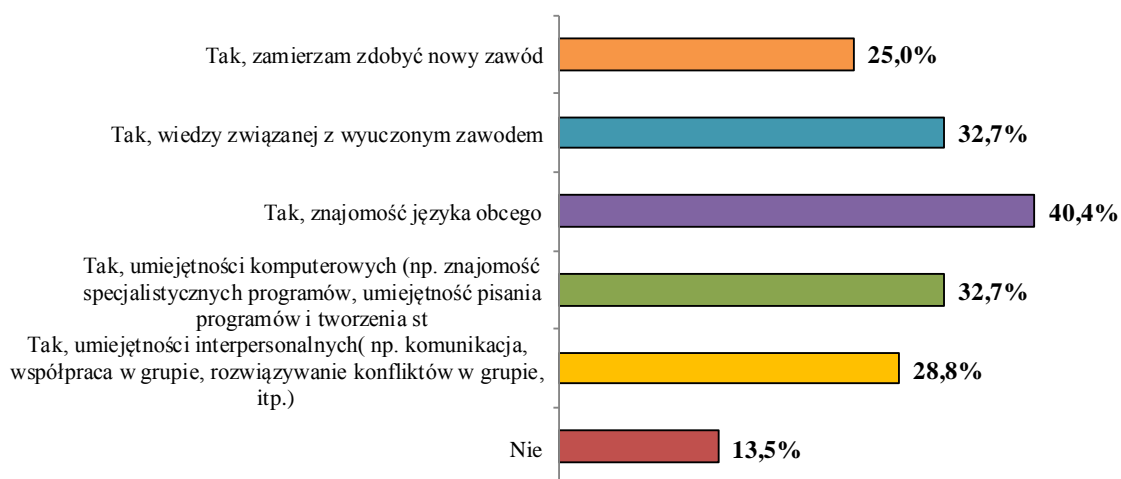
Powyższe odpowiedzi prześledzono również pod kątem wykształcenia ankietowanych. *Chęć dalszego rozwoju, zdobycie nowych umiejętności* - powód ten wskazały wszystkie osoby uczestniczące w badaniu z wykształceniem wyższym, średnim ogólnokształcącym, 83,3% absolwentów gimnazjum, 75,0% technikum oraz 42,9% ankietowanych z wykształceniem zasadniczym zawodowym. *Brak perspektyw na zatrudnienie* zaznaczyli wszyscy ankietowani po szkole wyższej, połowa po technikum oraz co 3 uczestniczący po gimnazjum, zasadniczej szkole zawodowej oraz liceum ogólnokształcącym. *Posiadane kwalifikacje nie były zgodne z kwalifikacjami wymaganymi przez pracodawców*, odpowiedziały tak wszystkie osoby z wykształceniem wyższym, 42,9% osób po zasadniczej szkole zawodowej, co 3 absolwent gimnazjum i liceum ogólnokształcącego oraz 25,0% absolwentów technikum. Po *presją otoczenia* dalsze kształcenie rozpoczynało 28,6% osób kończących zasadniczą szkołę zawodową, zaś jedyną osobą, która skorzystała z pomocy doradcy zawodowego była absolwentka gimnazjum.



Jednakże, ponad 57% badanej młodzieży zarejestrowanej w Urzędzie Pracy w Nowym Mieście Lubawskim nie uczestniczyła w innych formach kształcenia po ukończeniu edukacji. Połowa tych osób *nie znalazła interesującej oferty szkoleniowej w okolicy*, 36,7% *nie pozwalała na to sytuacja finansowa*, 20,0% *nie miało takiej potrzeby lub chciało szybko podjąć zatrudnienie*, 16,7% *ze względu na opiekę nad dzieckiem lub osobą zależną*, taki sam odsetek badanych nie wiedziało *gdzie uzyskać informacje na temat możliwości dalszego kształcenia*.

Niemniej jednak, zdecydowana większość ankietowanych jest zainteresowana podnoszeniem poziomu swojej wiedzy i umiejętności (łącznie 86,5%, w tym 93,3% kobiet i 77,3% mężczyzn). Ponad 40% chciałoby zwiększyć *znajomość języka obcego* (50,0% K, 27,3% M), 32,7% podnieść *poziom wiedzy związanej z wyuczonym zawodem* (33,3% K oraz 31,8% M) i *umiejętności komputerowe* (33,3% K i 31,8% M). Blisko 29% respondentów jest zainteresowanych *doskonaleniem umiejętności interpersonalnych* (43,3% K i 9,1% M), 25,0% *zamierza zdobyć nowy zawód* (30,0% K, 18,2% M). Odpowiedzi *negatywnej* udzieliło 13,5% ankietowanych (22,7% mężczyzn i 6,7% kobiet). Wśród nich znaleźli się absolwenci liceów profilowanych - 33,3%, zasadniczych szkół zawodowych (21,4%) oraz absolwenci gimnazjów i liceów ogólnokształcących (po 11,1%).

Wykres 44. Zainteresowanie podnoszeniem swojej wiedzy i umiejętności (n=52)



Wyniki nie sumują się 100%, respondent miał możliwość udzielenia wielokrotnej odpowiedzi.

## 2.4. Zaangażowanie pracodawców w procesie „kształcenia zawodowego”

Założeniem badania było również poznanie opinii przedsiębiorców na temat luk kompetencyjnych „młodych” pracowników. W przygotowanej dla pracodawców ankiecie zostali oni poproszeni o wskazanie 3 obszarów, w jakich ich zdaniem młodzi pracownicy posiadają niedostateczną wiedzę, umiejętności i kompetencje.

**Wykres 45. Obszary w jakich młodzi pracownicy posiadają niedostateczną wiedzę, umiejętności i kompetencje zdaniem pracodawców (n=20)**

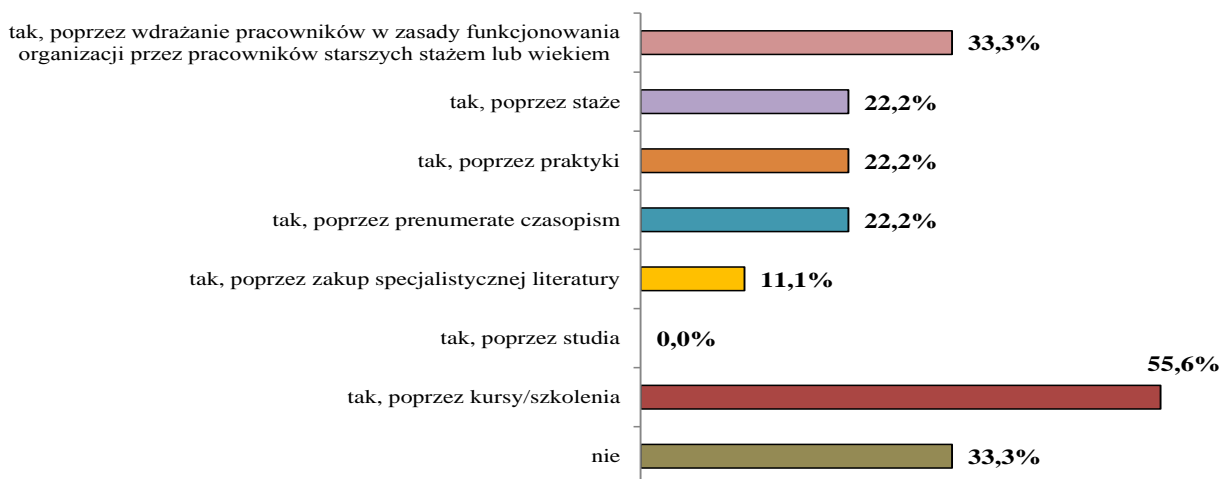


Wyniki nie sumują się 100%, respondent miał możliwość udzielenia wielokrotnej odpowiedzi.

Najczęściej wskazywaną sferą był *brak praktycznych umiejętności niezbędnych do wykonywania zawodu* (68,4%). Prawie 58% pracodawców widzi u młodych ludzi *braki w obszarze wiedzy związanej z wykonywanym zawodem*. Ponad 42% wskazuje na *umiejętności komputerowe*, 31,6% *znajomość języka obcego*. Tyle samo ankietowanych widzi potrzebę doszkalania w obszarze *umiejętności interpersonalnych*.

Z grupy badanych pracodawców, którzy zatrudniali osoby młode, 66,7% podnosiło kompetencje i umiejętności młodych pracowników. Najpopularniejszą formą doszkalania były: *kursy i szkolenia* (55,6%- 3 mikro firmy, 1 mała i 1 średnia), *wdrażanie pracowników w zasady funkcjonowania organizacji przez pracowników starszych stażem lub wiekiem* - 33,3% (2 mikro i 1 średnia firma). Ponad 22% ankietowanych dokształca młodych poprzez: *staże* (2 mikrofirmy), *praktyki* (2 mikrofirmy) lub *prenumeratę czasopism* (1 mikro-, 1 średnia firma).

**Wykres 46. Podnoszenie wiedzy przez młodych (n=20)**

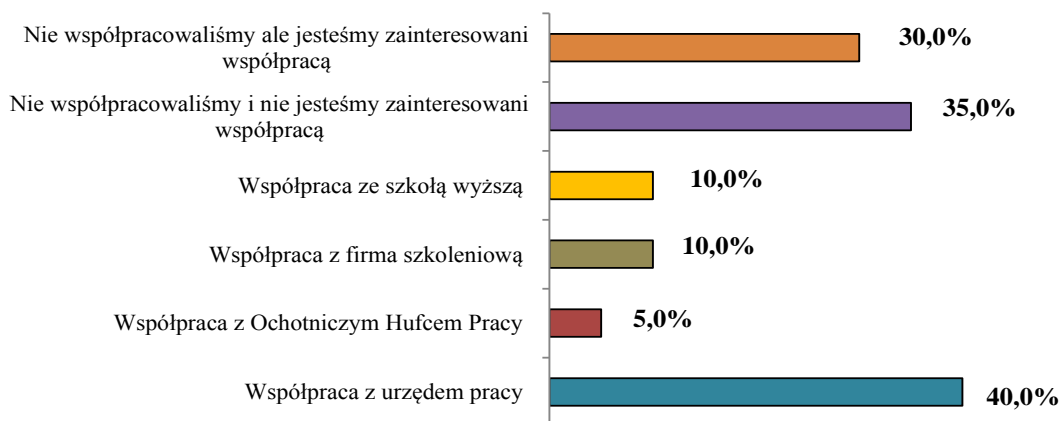


Wyniki nie sumują się 100%, respondent miał możliwość udzielenia wielokrotnej odpowiedzi.

Poziomu wiedzy, kwalifikacji i umiejętności młodych pracowników nie podnosiło 33,3% ankietowanych zatrudniających osoby młode (były to tylko mikro firmy). Wśród powodów, najczęściej wymieniali oni *wysokie koszty szkoleń* (66,7%), *fakt że pracownicy nie mają czasu na szkolenia* (55,6%) oraz *brak określonych potrzeb szkoleniowych* (33,3%).

Pracodawców zapytano również, w kontekście ich zaangażowania w proces „kształcenia zawodowego”, o współpracę w zakresie aktywizacji edukacyjnej lub zawodowej z instytucjami takimi jak: urząd pracy, Ochotnicze Hufce Pracy, ośrodek pomocy społecznej, firma szkoleniowa, szkoła ponadgimnazjalna i szkoła wyższa w zakresie aktywizacji edukacyjnej lub zawodowej młodych osób.

**Wykres 47. Współpraca pracodawców z instytucjami rynku pracy (n=20)**



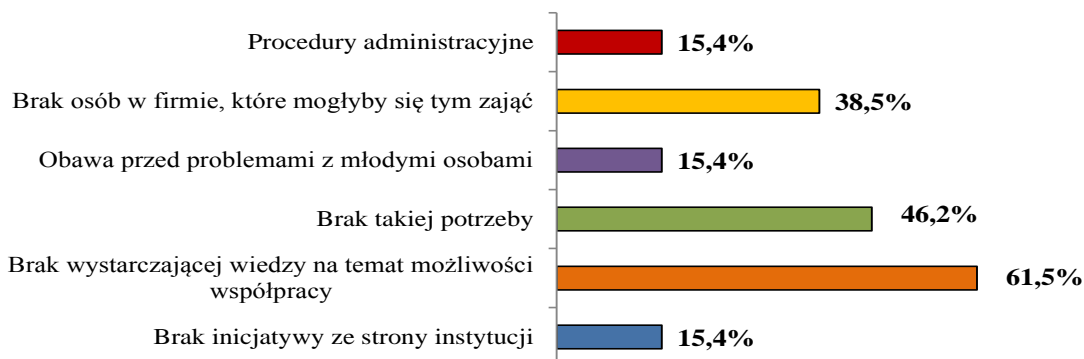
Wyniki nie sumują się 100%, respondent miał możliwość udzielenia wielokrotnej odpowiedzi.

Na pytanie *Czy współpracują/współpracowali Państwo z niżej wymienionymi instytucjami w zakresie aktywizacji edukacyjnej lub zawodowej młodych osób, jeśli tak to z którymi?* zdecydowana większość badanych przedsiębiorstw, odpowiedziała, że nie korzystała z usług tych instytucji (65,0% ankietowanych – 12 mikro i 1 średnia), jednak 30,0% badanych (6 firm mikro) jest zainteresowana podjęciem takiej współpracy.

Z *urzędem pracy* współpracowało 40,0% badanych (38,9% objętych badaniem mikro firm, oraz 1 mała firma), 10,0% z *firmą szkoleniową* i *szkołą wyższą* (po jednej mikro i małej firmie), 5,0% z *Ochotniczym Hufcem Pracy* (1 mikro firma).

Przedsiębiorstwa współpracujące z *urzędem pracy* najczęściej korzystały lub są zainteresowane *stażami* (71,4% współpracujących), 28,6% *pośrednictwem pracy*. Ponad 14% realizowało *razem projekty z wykorzystaniem funduszy Unii Europejskiej*, tyle samo nawiązało współpracę lub ma taki zamiar w ramach *kształcenia zawodowego*. Z usług *firm szkoleniowych* pracodawcy korzystali lub chcą skorzystać głównie w zakresie *praktyk zawodowych* (66,7%). Wszyscy przedsiębiorcy współpracujący ze *szkołą wyższą* wskazali, że przedmiotem współdziałania było lub jest planowane kształcenie zawodowe.

**Wykres 48. Powody braku współpracy pracodawców z instytucjami (n=13)**



Wyniki nie sumują się 100%, respondent miał możliwość udzielenia wielokrotnej odpowiedzi.

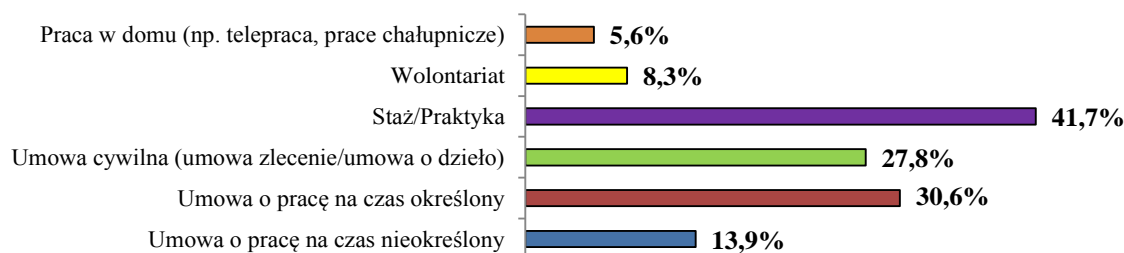


Wśród badanych przedsiębiorstw było 61,5% pracodawców, którzy nie współpracowali z wymienionymi wyżej instytucjami, z powodu *braku wystarczającej wiedzy na temat takiej możliwości* (7 mikro- i 1 średnia firma), 46,2% *nie miało takiej potrzeby* (6 mikro), 38,5% *nie miało osób w firmie, które mogłyby się tym zająć* (4 mikro i 1 średnia). Ponad 15% ankietowanych wskazało na: *brak inicjatywy ze strony instytucji* (w tym 1 mikro, 1 średnia firma), *obawę przed problemami z młodymi osobami* (2 mikro) oraz *procedury administracyjne* (2 mikro).

## 2.5. Aktywność zawodowa respondentów

Na pytanie: *Czy podejmował/a Pan/i kiedykolwiek pracę?* – 69,2% respondentów odpowiadało twierdząco. Częściej odpowiedź taką wybierali mężczyźni (81,8% ankietowanych) niż kobiety (60,0%). Najczęstszą formą zatrudnienia ankietowanych był *staż/praktyka* (41,7%). Doświadczenie zawodowe zdobywało w ten sposób 66,7% kobiet i tylko 16,7% mężczyzn. Na podstawie *umowy o pracę na czas określony* pracowało 30,6% podejmujących wcześniej pracę (44,4% M, 16,7% K), *umowy cywilnej* 27,8% (w tym: 38,9% M, 16,7% K), *umowy o pracę na czas nieokreślony* 13,9% (22,2% M, 5,6% K). W ramach *wolontariatu* pracowało 8,3% respondentów – tę formę pracy podejmowały wyłącznie kobiety (16,7% ogółu kobiet). Najmniej ankietowanych wykonywało *pracę w domu* (5,6% ogółu, wyłącznie mężczyźni- 11,1%).

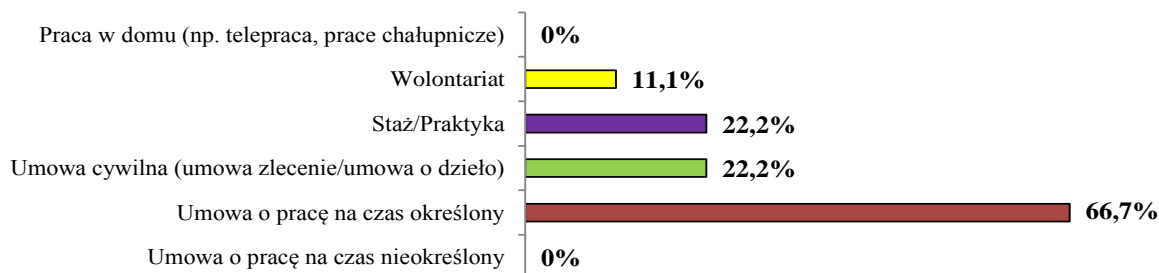
Wykres 49. Forma zatrudnienia badanych bezrobotnych (n=36)



Wyniki nie sumują się 100%, respondent miał możliwość udzielenia wielokrotnej odpowiedzi.

Biorąc pod uwagę typ ukończonej szkoły przez ankietowanych, *staż/praktykę* odbywały wszystkie osoby z wykształceniem wyższym oraz po ukończeniu technikum uzupełniającego dla absolwentów zasadniczych szkół zawodowych. Ponadto z tej formy skorzystała połowa respondentów, którzy ukończyli technikum, liceum ogólnokształcące i profilowane i szkołę policealną oraz 36,4% badanych z wykształceniem zasadniczym zawodowym i 12,5% absolwentów gimnazjum. Na *umowę o pracę na czas określony* zatrudnionych było 50,0% absolwentów liceum profilowanego, 45,5% osób po zasadniczej szkole zawodowej, 37,5% po gimnazjum i 33,3% po liceum ogólnokształcącym. Na podstawie *umowy cywilnej* pracę podejmowała połowa ankietowanych po ukończeniu szkoły policealnej i technikum oraz 36,4% absolwentów zasadniczych szkół zawodowych, 33,3% liceów ogólnokształcących i 25,0% absolwentów gimnazjów.

Wykres 50. Formy zatrudnienia u pracodawców (n=9)

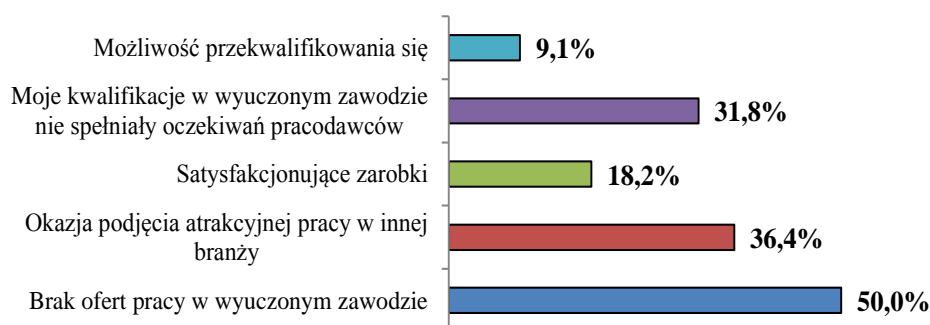


Wyniki nie sumują się 100%, respondent miał możliwość udzielenia wielokrotnej odpowiedzi.

Badani pracodawcy najczęściej proponowali osobom młodym *umowę o pracę na czas określony* (66,7% badanych, którzy zatrudniali młode osoby). Ponad 22% oferowało pracę na podstawie *umowy cywilnej*, tyle samo przyjmowało na *staż/praktykę*, a w ramach *wolontariatu* - 11,1% badanych przedsiębiorstw. *Umowy o pracę na czas nieokreślony* oraz *pracy w domu* nie zaproponował młodym ludziom, żaden z pracodawców.

W przypadku respondentów, którzy podejmowali kiedykolwiek zatrudnienie, zgodnie z wykształceniem pracowało 36,1% (54,5% mieszkańców miast i 28,0% zamieszkujących wieś). Prawie 14,0% badanych (20,0% ze wsi) trudno powiedzieć no to pytanie. Połowa pracujących wcześniej respondentów (45,5% z miasta i 52,0% ze wsi) podejmowała pracę, która nie była zgodna z kierunkiem ich wykształceniem.

**Wykres 51. Przyczyny podjęcia zatrudnienia niezgodnego z wykształceniem (n= 22)**

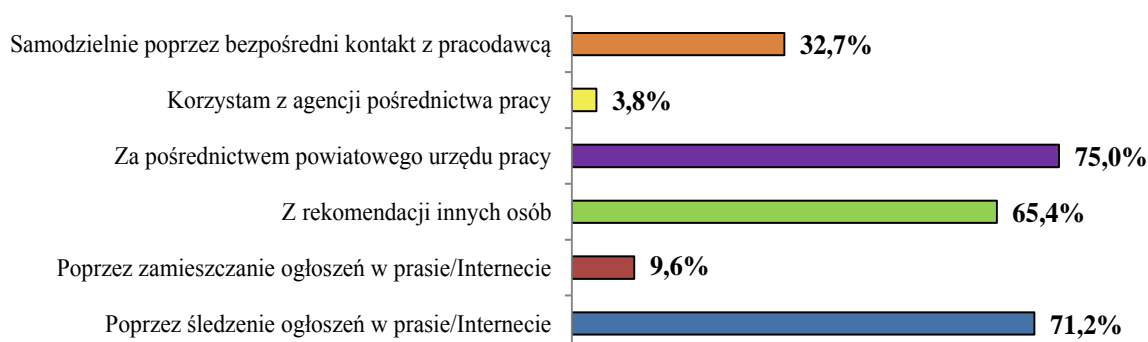


Wyniki nie sumują się 100%, respondent miał możliwość udzielenia wielokrotnej odpowiedzi.

Ankietowani w większości decydowali się na ten krok ze względu na *brak ofert pracy w wyuczonym zawodzie* (50,0%), *okazję podjęcia atrakcyjnej pracy w innej branży* (36,4%), fakt że ich *kwalifikacje w wyuczonym zawodzie nie spełniały oczekiwań pracodawców* (31,8%), *satysfakcjonujące zarobki* (18,2%) oraz *możliwość przekwalifikowania się* (9,1%).

Aktywność zawodowa respondentów, została zweryfikowana również pod kątem ich technik poszukiwania pracy.

**Wykres 52. Techniki poszukiwania pracy (n= 52)**



Wyniki nie sumują się 100%, respondent miał możliwość udzielenia wielokrotnej odpowiedzi.

Udzielając odpowiedzi na pytanie *W jaki sposób poszukuje Pan/i pracy?* – osoby młode, wskazywały, iż najczęściej poszukują ofert pracy *za pośrednictwem powiatowego urzędu pracy* (75,0% ankietowanych, 64,3% z miast i 78,9% ze wsi). *Poprzez śledzenie ogłoszeń w prasie/Internecie* szuka 71,2% badanych (85,7% zamieszkujących obszar miejski i 65,8% z obszarów wiejskich). *Z rekomendacji innych osób* korzysta 65,4% badanych (50,0% młodych z miast i 71,1% ze wsi).

Samodzielnie poprzez bezpośredni kontakt z pracodawcą pracy szuka 32,7% ankietowanych (w tym 42,9% z miast i 28,9% ze wsi), 9,6% (14,3% z miast i 7,9% ze wsi) zamieszcza ogłoszenia w prasie/Internecie. Z agencji pośrednictwa pracy korzysta 3,8% respondentów (7,1% zamieszkujących obszar miejski i 2,6% z obszarów wiejskich).

Biorąc pod uwagę wykształcenie ankietowanych, w grupie badanych, którzy poszukują zatrudnienia korzystając z pośrednictwa powiatowego urzędu pracy przeważają ankietowani z wykształceniem wyższym oraz po ukończeniu technikum i liceum uzupełniającego dla absolwentów zasadniczych szkół zawodowych (100,0% ankietowanych). Zatrudnienie w ten sposób chce pozyskać także 88,9% absolwentów gimnazjum i liceum ogólnokształcącego, 71,4% technikum, 57,1% zasadniczej szkoły zawodowej oraz 33,3% absolwentów szkoły policealnej.

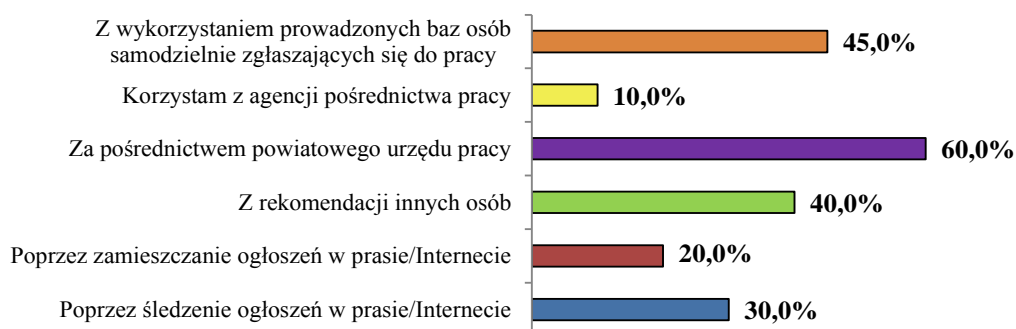
Poprzez śledzenie ogłoszeń w prasie/Internecie pracy szukają wszyscy respondenci z wykształceniem wyższym, po ukończeniu szkoły policealnej oraz liceum ogólnokształcącego dla absolwentów zasadniczych szkół zawodowych, a ponadto 88,9% absolwentów liceum ogólnokształcącego, 85,7% technikum, 66,7% liceum profilowanego, 57,0% zasadniczej szkoły zawodowej i 55,6% gimnazjum.

Z rekomendacji innych osób korzystają wszyscy, którzy ukończyli liceum profilowane oraz po technikum i liceum uzupełniającym dla absolwentów zasadniczych szkół zawodowych. Na wstawiennictwo osób trzecich liczy też 85,7% absolwentów technikum, 75,0% szkół wyższych, 66,7% gimnazjów, 64,3% zasadniczych szkół zawodowych oraz 55,6% ankietowanych z wykształceniem średnim ogólnokształcącym.

Największy odsetek poszukujących pracy samodzielnie poprzez bezpośredni kontakt z pracodawcą pracy stanowią absolwenci szkół policealnych (66,7%). Blisko 10% ankietowanych zamieszcza ogłoszenia w prasie/Internecie - robią to najczęściej absolwenci gimnazjów (22,2%), zasadniczych szkół zawodowych (14,3%) oraz techników (14,3%). Z agencji pośrednictwa pracy korzystają wszyscy ankietowani byli uczniowie szkół podstawowych i 7,1% absolwentów zasadniczej szkoły zawodowej.

Odpowiedzi bezrobotnych dotyczące stosowanych przez nich technik poszukiwania pracy skonfrontowano z metodami, z jakich korzystają pracodawcy przy poszukiwaniu pracownika.

Wykres 53. Sposoby poszukiwania pracowników (n=20)



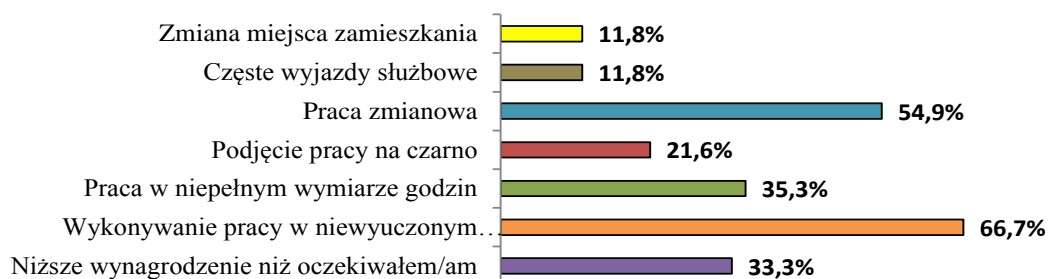
Wyniki nie sumują się 100%, respondent miał możliwość udzielenia wielokrotnej odpowiedzi.

Poddani badaniu przedsiębiorcy, na pytanie *W jaki sposób poszukują/poszukiwali Państwo pracowników?* – odpowiadali, iż najczęściej korzystają z pośrednictwa powiatowego urzędu pracy (60,0% ankietowanych, tj. 10 mikro-, 1 mała, 1 średnia firma), 45,0% (7 mikro, 1 mała, 1 średnia firma), korzysta z prowadzonych baz osób samodzielnie zgłaszających się do pracy, 40,0% (7 mikro, 1 mała) z rekomendacji innych osób, 30,0% (6 mikro), poprzez śledzenie ogłoszeń w prasie/Internecie. Tylko 20,0% badanych (3 mikro i 1 średnia), zamieszcza ogłoszenia w prasie/Internecie, zaś 10,0% (2 mikro) korzysta z usług agencji zatrudnienia.

Podsumowując, tylko 20,0% badanych firm szuka pracowników poprzez *zamieszczanie ogłoszeń w prasie/Internecie*, i jednocześnie jest to najczęstsza forma poszukiwania pracy przez badane młode osoby (71,2%). Warto też zwrócić uwagę na to, iż tylko 32,7% badanych bezrobotnych szuka pracy samodzielnie poprzez bezpośredni kontakt z pracodawcą, podczas gdy 45,0% badanych firm korzysta z baz w ten sposób zgromadzonych ofert bezrobotnych.

Dynamicznie zmieniający się rynek pracy wymusza, zarówno na pracodawcach jak i potencjalnych pracownikach, zmianę swoich oczekiwań względem zatrudnienia. W związku z czym, zadano osobom bezrobotnym pytanie *Na jakie warunki zgodziłby/aby się Pan/i zdobyć pracę?* – odpowiedzi wskazują na dużą elastyczność młodych osób w tym zakresie.

**Wykres 54. Warunki jakie ankietowani są skłonni zaakceptować aby podjąć pracę (n=52)**



Wyniki nie sumują się 100%, respondent miał możliwość udzielenia wielokrotnej odpowiedzi.

Prawie 68% ankietowanych jest gotowa *wykonywać pracę w niewyuczonym zawodzie* (66,7%, zarówno kobiet jak i mężczyzn), 54,9% *podjęłoby pracę w systemie zmianowym* (56,7% K, 52,4% M), 35,3% *pracę w niepełnym wymiarze godzin* (36,7% K, 33,3% M), 33,3% zgodziłoby się podjąć pracę za *niższe od oczekiwanego wynagrodzenie* (40,0% K, 23,8% M). *Pracę na czarno* zaakceptowałoby 21,6% ankietowanych (23,3% K, 19,0% M), na *zmianę miejsca zamieszkania* lub też *częste wyjazdy służbowe* gotowych jest 11,8% respondentów (3,3% K, 23,8% M).

Analizując odpowiedzi w zależności od miejsca zamieszkania respondentów, można zauważyć, że wykonywanie *pracy w niewyuczonym zawodzie* zaakceptowałoby 67,6% mieszkańców wsi i 64,3% mieszkańców miast. Na *system zmianowy* zgodę wyraziłoby 57,1% mieszkańców miast oraz 54,1% ankietowanych zameldowanych na obszarach wiejskich. *Pracę w niepełnym wymiarze godzin* jest skłonnych podjąć 42,9% mieszkańców miast i 32,4% wsi. Mieszkańcy wsi są bardziej gotowi na przyjęcie *niższego niż oczekiwane wynagrodzenia* (zadeklarowało to 40,5% respondentów zamieszkałych na wsi i tylko 14,3% z miast). Mieszkańcy miast natomiast bardziej skłonni są zaakceptować *częste wyjazdy służbowe* i *zmianę miejsca zamieszkania* (21,4% mieszkańców miast i tylko 8,1% wsi).

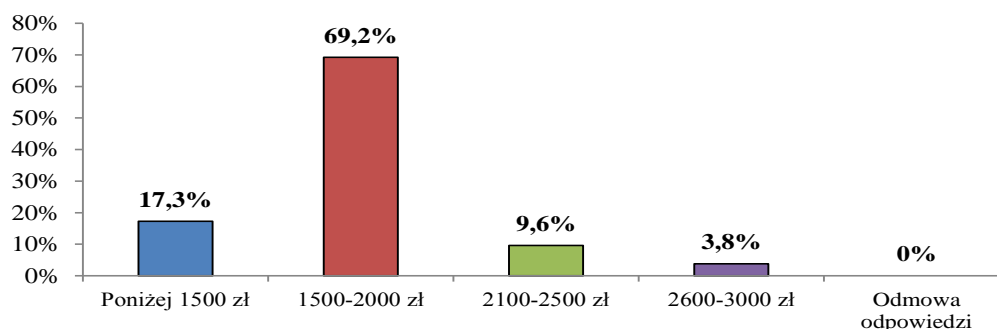
Biorąc pod uwagę wykształcenie ankietowanych, gotowi do *podjęcia pracy w niewyuczonym zawodzie* są wszyscy respondenci z wykształceniem wyższym, po ukończeniu liceum profilowanego i technikum uzupełniającego dla absolwentów zasadniczych szkół zawodowych, 87,5% absolwentów gimnazjum, 66,7% szkół policealnych oraz ponad połowa absolwentów zasadniczych szkół zawodowych (57,1%), technikum (57,1%) oraz liceum ogólnokształcącego (55,6%).

*Pracę zmianową* są zdecydowani podjąć wszyscy absolwenci szkół policealnych i podstawowych, 66,7% absolwentów liceum ogólnokształcącego i profilowanego, 57,1% technikum i zasadniczych szkół zawodowych, 37,5% gimnazjów oraz 25,0% ankietowanych z wykształceniem wyższym.

Na *pracę w niepełnym wymiarze godzin* zgodziliby się wszyscy absolwenci technikum i liceum uzupełniającego dla absolwentów zasadniczych szkół zawodowych, 66,7% absolwentów liceum zarówno ogólnokształcącego, jak i profilowanego, 37,5% gimnazjum, 33,3% szkół policealnych, 21,4% absolwentów zasadniczych szkół zawodowych i 14,3% techników.

Jednym z warunków, jakie skłonni są zaakceptować respondenci by podjąć zatrudnienie, jest niższe wynagrodzenie niż oczekiwali. Mając to na uwadze, zapytano ich o preferencje płacowe.

Wykres 55. Wpływ wynagrodzenia (brutto) na wybór pracy (n=52)



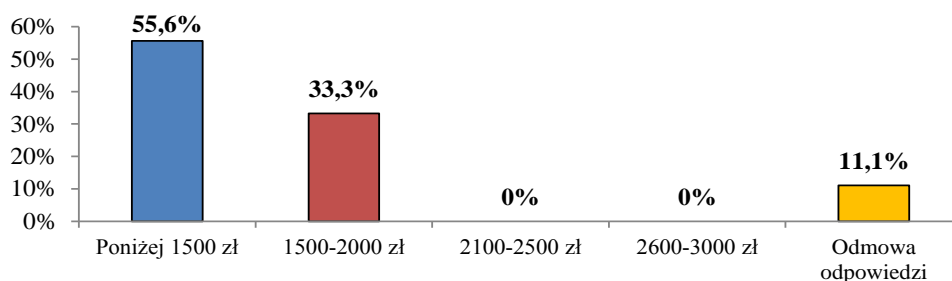
Badani młodzi bezrobotni z powiatu nowomiejskiego w większości deklarują chęć podjęcia pracy za wynagrodzenie w przedziale 1 500 - 2 000 zł brutto - 69,2% respondentów, (71,1% spośród mieszkańców wsi i 64,3% mieszkańców miast); 17,3% badanych jest gotowa podjąć pracę za wynagrodzenie poniżej 1 500 zł (18,4% mieszkańców wsi i 14,3% miast). Ponad 13% ankietowanych (14,3% z miast i 7,9% ze wsi) oczekuje zarobków w przedziale 2 100 – 3 000 zł brutto, w tym 3,8% w przedziale 2 600 - 3 000 zł (7,1% mieszkańców miast i 2,6% wsi).

Ankietowani mężczyźni mają wyższe oczekiwania płacowe niż kobiety, tylko 4,5% z nich zgodziłoby się na płace poniżej 1 500 zł, podczas gdy zadeklarowało to 26,7% kobiet. Płacy w przedziale 1 500 – 2 000 zł oczekuje 77,3% mężczyzn i 63,3% kobiet. Więcej mężczyzn oczekuje też płacy w przedziale 2 100 – 2 500 zł, 13,6% mężczyzn i 6,7% kobiet.

Biorąc pod uwagę wykształcenie ankietowanych, największy odsetek absolwentów wszystkich typów szkół podjęłoby pracę za wynagrodzenie 1 500 – 2 000 zł, odpowiedzieli tak wszyscy absolwenci szkoły podstawowej, 92,9% osób z wykształceniem zasadniczym zawodowym, 75,0% z wyższym, 71,4% po zakończeniu technikum oraz 66,7% kończących gimnazjum, liceum profilowane i szkoły policealne.

Opinie bezrobotnych dotyczące oczekiwań płacowych skonfrontowano z propozycjami pracodawców. Poddane badaniu przedsiębiorstwa, odpowiadały na pytanie Jaki jest/było średnie wynagrodzenie brutto pracownika do 25 roku życia?

Wykres 56. Wynagrodzenie (brutto) młodych według pracodawców (n=20)



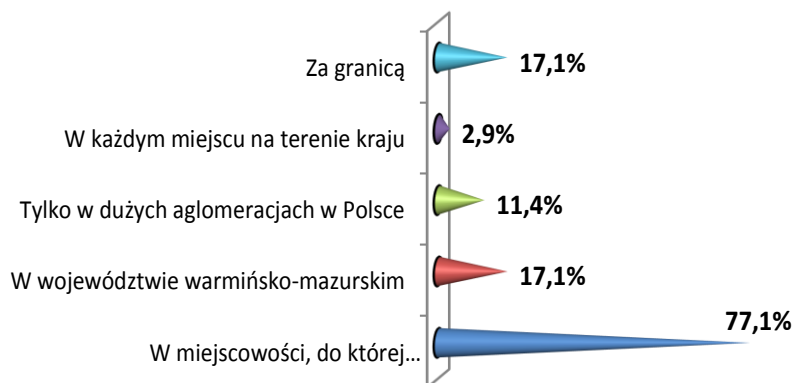
Płace poniżej 1 500 zł proponuje młodym 55,6% badanych firm. W granicach od 1 500 – 2 000 zł brutto mieściły się zarobki w 33,3% firm, a 11,1% przedsiębiorców odmówiło odpowiedzi na to pytanie.



Reasumując można zauważyć rozbieżność pomiędzy oczekiwaniami bezrobotnych a oferowanym przez przedsiębiorstwa wynagrodzeniem. Ponad 55% przedsiębiorstw zatrudniłoby młodą osobę za płacę *poniżej 1 500 zł*, taką stawkę gotowych jest przyjąć jedynie 17,3% bezrobotnych, natomiast najczęściej wybierane przez ponad 69 % młodych bezrobotnych wynagrodzenie w przedziale *1 500 - 2 000 zł* oferuje co 3 przedsiębiorca.

Aktywność do podjęcia pracy przez młodych bezrobotnych, przesłedzono także pod kątem ich gotowości do podjęcia zatrudniania poza miejscem zamieszkania.

Wykres 57. Gotowość do podjęcia pracy (n= 35)



Wyniki nie sumują się 100%, respondent miał możliwość udzielenia wielokrotnej odpowiedzi.

Na pytanie *Czy zaakceptowałby/aby Pan/i podjęcie pracy poza swoim miejscem zamieszkania?* twierdząco odpowiedziało 67,3% badanych. Ponad 77% badanych (K-95,0%; M-53,3%) jest gotowa *dojeżdżać do pracy maksymalnie 50 km*; 17,1% zdecydowałaby się pracować poza miejscem zamieszkania, ale *w obrębie województwa* (K-5,0%; M-33,3%). Tyle samo procent ankietowanych zadeklarowało gotowość do *wyjazdu za granicę* (K-5%; M-33,3%). Blisko 3% podjęłoby pracę *w każdym miejscu na terenie kraju* (M-6,7%) , zaś 11,4% *tylko w dużych aglomeracjach w Polsce* (M- 26,7%).

Mając na uwadze miejsce zamieszkania respondentów, 84,0% mieszkańców wsi i 55,6% miast gotowych jest *dojeżdżać do pracy maksymalnie 50 km*. Na pracę *w województwie warmińsko-mazurskim* zdecydowałoby się 33,3% młodych z obszarów miejskich i 12,0% z wiejskich. Gotowość do *wyjazdu za granicę* zadeklarowało 33,3% bezrobotnych pochodzących z miast i 12,0% ze wsi. Pracę *w każdym miejscu na terenie kraju* podjęłoby 4,0% mieszkańców wsi, natomiast *w tylko w dużych aglomeracjach w Polsce* zgodziłoby się na zatrudnienie 16,0% mieszkańców wsi.

Na podjęcie pracy poza stałym miejscem zamieszkania nie zgodziłoby się 32,7% ankietowanych, z czego 76,5% jako powód wskazało *brak odpowiednich połączeń z miejscem pracy* (90,0% K, 57,1% M), 58,8% *wysokie koszty transportu* (K-60,0%; M-57,1%). Dla 41,2% badanych przeszkodą jest *czas dojazdu* (K-30,0%; M-57,1%). Ponad 29% respondentów niechętnie odnosi się do takiego rozwiązania, ze względu na *rozłąkę z rodziną i przyjaciółmi* (K-30,0%; M-28,6%). Dla połowy ankietowanych kobiet barierą jest fakt, że sprawują *opiekę nad dzieckiem lub inną zależną osobą*.

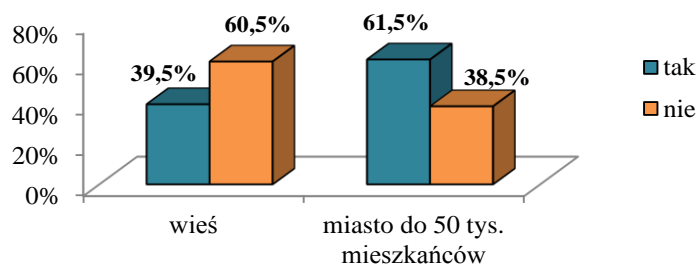
Analizując powyższe odpowiedzi pod kątem miejsca zamieszkania ankietowanych, *brak odpowiednich połączeń z miejscem pracy* wskazało 50,0% bezrobotnych z miast i 84,6% ze wsi; *wysokie koszty transportu* stanowią barierę dla 50,0% mieszkańców miast i 61,5% wsi; *czas dojazdu* zaznaczyło 50,0% młodych z obszarów miejskich i 38,5% z wiejskich; odpowiedź *rozłąka z rodziną i przyjaciółmi* oraz *opieką nad dzieckiem lub inną zależną osobą* podało 50,0% osób pochodzących z miast i 23,1% ze wsi.

## 2.6. Zainteresowanie podjęciem własnej działalności

Tylko 3,8% respondentów z powiatu nowomiejskiego (2 osoby- kobieta i mężczyzna) prowadziło własne firmy, które działały w obszarze produkcyjnym i usługowym. Wszystkie te osoby zakończyły działalność z powodu *podjęcia innej pracy zarobkowej*.

Na pytanie Czy byłby/aby Pan/i zainteresowany/a podjęciem własnej działalności gospodarczej? – 46,2% respondentów zadeklarowała taką chęć.

Wykres 58. Wpływ miejsca zamieszkania na podjęcie własnej działalności gospodarczej (n=52)

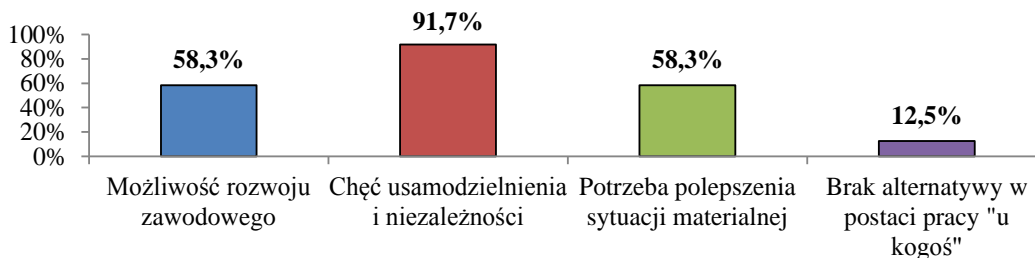


Bardziej otwarci na tę możliwość są mężczyźni (54,5% ogółu ankietowanych) niż kobiety (40,0%). Bardziej zainteresowani samozatrudnieniem są mieszkańcy miast (61,5% badanych). Tylko 39,5% ankietowanych ze wsi chciałaby podjąć własną działalność gospodarczą. Zbadano też zależność między gotowością do założenia firmy a posiadaniem dzieci. Z udzielonych odpowiedzi wynika, że spośród osób będących już rodzicami, 45,5% chciałoby podjąć pracę na własny rachunek. Wśród nieposiadających dzieci odsetek ten wynosi 46,3%.

Biorąc pod uwagę wykształcenie ankietowanych, najbardziej chętni do podjęcia działalności gospodarczej są absolwenci szkół podstawowych (100,0%), szkół policealnych i liceum ogólnokształcącego (66,7%) oraz osoby z wykształceniem zasadniczym zawodowym (57,1%). Chęci tej nie wyraził żaden respondent z wykształceniem wyższym.

Biorąc pod uwagę czas pozostawania bez pracy, wśród zainteresowanych podjęciem własnej działalności gospodarczej było: 33,3% bezrobotnych do 1 miesiąca; 66,7% bezrobotnych w okresie 1-3 miesiące; po 50,0% bezrobotnych w okresie 3-6 miesięcy oraz 6-12, miesięcy; 56,3% bezrobotnych w okresie 12-24 miesięcy; 36,4% powyżej 24 miesięcy oraz 36,4% osób nigdy nie pracujących.

Wykres 59. Motywy podjęcia własnej działalności gospodarczej (n=24)

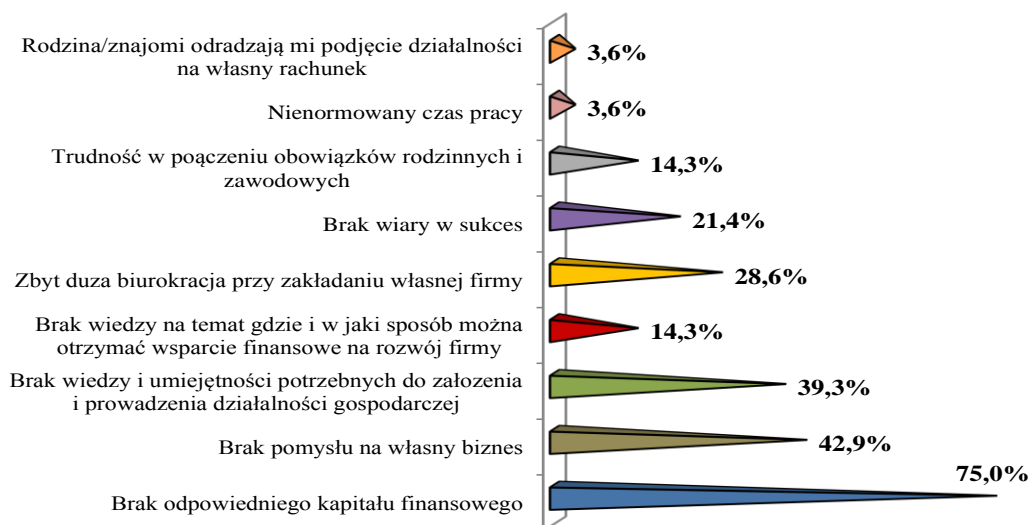


Wyniki nie sumują się 100%, respondent miał możliwość udzielenia wielokrotnej odpowiedzi.

Wśród najczęściej wymienianych motywów, dla których młodzi ludzie z powiatu nowomiejskiego byliby chętni podjąć działalność gospodarczą znalazły się: *chęć usamodzielnienia się*

niezależności (91,7%). Ponad 58% wskazało na *możliwość rozwoju zawodowego*, tyle samo na *potrzebę polepszenia sytuacji materialnej*, zaś 12,5% na *brak alternatywy w postaci pracy u kogoś*.

**Wykres 60. Powody braku skłonności do prowadzenia własnej działalności gospodarczej (n=28)**



Wyniki nie sumują się 100%, respondent miał możliwość udzielenia wielokrotnej odpowiedzi.

Respondenci, którzy nie wyrazili chęci założenia własnej działalności gospodarczej, wśród powodów najczęściej wskazywali na *brak odpowiedniego kapitału finansowego* (75,0% ankietowanych - 83,3% K, 60,0% M), *brak pomysłu na własny biznes* (42,9% badanych - 38,9% K i 50,0% M). Ponad 39% respondentów przyczynę upatruje w *braku wiedzy i umiejętności potrzebnych do założenia i prowadzenia działalności gospodarczej* (38,9% K, 40,0% M).

Tylko mieszkańcy wsi wskazywali na *brak wiedzy i umiejętności potrzebnych do założenia i prowadzenia działalności gospodarczej* (47,8%) oraz na *zbyt dużą biurokrację przy zakładaniu własnej firmy* (34,8%). Częściej niż mieszkańcy miast akcentowali też *brak odpowiedniego kapitału finansowego* (78,3% mieszkańców wsi i 60,0% miast). Większy odsetek mieszkańców miast wskazał natomiast na *brak pomysłów na własny biznes* (60,0% mieszkańców miast i 39,1% wsi) oraz *brak wiary w sukces* (40,0% mieszkańców miast i 17,4% wsi). Wyłącznie 20,0% mieszkańców miast wskazało też na *nienormowany czas pracy* jako powód braku skłonności do prowadzenia własnej działalności gospodarczej.

Analizując odpowiedzi dotyczące braku zainteresowania założeniem własnej działalności gospodarczej pod kątem typu ukończenia szkoły przez ankietowanych, na *brak odpowiedniego kapitału finansowego* wskazywali wszyscy absolwenci liceum profilowanego i ogólnokształcącego, szkół policealnych, gimnazjów oraz 75,0% technikum, 66,7% zasadniczych szkół zawodowych i połowa ankietowanych z wykształceniem wyższym.

*Brak pomysłu na własny biznes* „zgłaszali” wszyscy absolwenci szkół wyższych, szkół policealnych i liceum ogólnokształcącego dla absolwentów zasadniczych szkół zawodowych oraz połowa ankietowanych absolwentów gimnazjum i co trzeci absolwent liceum ogólnokształcącego i zasadniczej szkoły zawodowej.

*Brak wiedzy i umiejętności potrzebnych do założenia i prowadzenia działalności gospodarczej* jest powodem braku zainteresowania własną działalnością wszystkich ankietowanych absolwentów technikum i liceum uzupełniającego dla absolwentów zasadniczych szkół zawodowych oraz 75,0% osób po technikum, 50,0% po liceum profilowanym, 33,3% po liceum ogólnokształcącym i taki sam odsetek po gimnazjum, 16,7% z wykształceniem zasadniczym zawodowym i 25,0% wyższym.



### 3. Podsumowanie wyników ankiet

- A. *Wiedzę na temat rynku pracy i jego otoczenia* zweryfikowano poprzez poznanie opinii osób bezrobotnych i przedsiębiorców w niżej opisanych kwestiach:
- profil pożądanego pracownika na rynku pracy,
  - warunki pracy (czynniki motywacyjne),
  - proces rekrutacji,
  - bariery (problemy) w znalezieniu pracy,
  - przyczyny nie zatrudniania osób młodych,
  - czynniki ograniczające wzrost zatrudnienia,
  - cechy zwiększające szanse na rynku pracy,
  - popularność usług instytucji wśród osób bezrobotnych.
1. Według opinii bezrobotnych, **pożyczany przez przedsiębiorcę pracownik**, to osoba *posiadająca wiedzę związaną z uzyskanym wykształceniem* (96,2%), *dyspozycyjna* oraz *otwarta na nowe wyzwania stawiane przez pracodawcę* (90,4%). Opinie młodych są w większości tożsame z opiniami przedsiębiorców, jednakże spora część przedsiębiorców (90,0%) stwierdziło, że u pracownika cenią również *łatwe nawiązywanie kontaktów z innymi ludźmi, przedsiębiorczość i przejawianie inicjatywy*, które przez młodzież wymieniane były na dalszych miejscach. *Dyspozycyjność*, która zajmuje wysokie miejsce na liście cech określonych przez bezrobotnych jako poszukiwane przez pracodawców, w oczach przedsiębiorców nie ma aż takiego znaczenia (60,0%). Ci ostatni najbardziej cenią sobie wśród pracowników ich kreatywność (95,0%). Konfrontując zdanie bezrobotnych i pracodawców pod kątem małej wagi „cech” idealnego pracownika, opinie osób młodych są zgodne z pracodawcami co do *znajomości języków obcych* (26,9% bezrobotnych i 55,0% pracodawców). Z kolei *przedsiębiorczość*, która przez bezrobotnych została wymieniona na trzecim miejscu na liście cech mniej ważnych (21,1% ankietowanych), przez 90,0% pracodawców została uznana za pożądaną.
  2. Oczekiwania bezrobotnych co do **warunków pracy** są zbliżone do czynników motywacyjnych wskazywanych przez pracodawców w ofertach pracy, tj. *możliwość dalszego rozwoju/zdobywania nowych umiejętności* (88,5% bezrobotnych i 70,0% pracodawców), *przyjazna atmosfera w pracy* (86,6% bezrobotnych i 70,0% pracodawców), *dogodne godziny pracy* (88,5% bezrobotnych i 55,0% pracodawców). Jednakże, należy zwrócić uwagę, na czynnik „*wysokie wynagrodzenie*”, „*niezależność*” czy „*możliwość zdobycia awansu*”, który dla osób młodych jest bardzo ważny (odpowiednio 86,6%; 67,3% i 65,4%), tymczasem niewielki odsetek pracodawców (wynagrodzenie – 25,0%, niezależność – 15,0%, możliwość zdobycia awansu – 20,0%) uwzględnił ten element w ogłoszeniach. W przypadku „*możliwości pracy w domu*”, zdania osób młodych i przedsiębiorców są zgodne, zarówno dla osób bezrobotnych (63,4% uznało za nieistotną) jak i dla pracodawców (5,0%) nie odgrywa on większej roli jako motywator.
  3. Zdaniem osób bezrobotnych, dla pracodawców **podczas procesu rekrutacji** ma znaczenie *punktualność* (98,1% respondentów), *posiadanie kwalifikacji zawodowych* (98,1%), *doświadczenia zawodowego* (96,2%). W opinii młodzieży (tak sądzi 92,3% badanych), na liście cech na które pracodawcy zwracają uwagę podczas rozmowy rekrutacyjnej, znajdują się także: *wiedza na temat firmy, w której ubiegają się o pracę* oraz  *pewność siebie* (36,5% - bardzo ważne i 55,8% - ważne). Opinie młodych są tożsame z opinią pracodawców. Najmniej istotne podczas procesu rekrutacyjnego - dla obu grup - okazały się takie czynniki jak: *posiadanie certyfikatów i zaświadczeń* jak również  *dodatkowych kwalifikacji zawodowych niezwiązanych ze stanowiskiem*.
  4. W opinii młodych osób, ich **problemy ze znalezieniem pracy** wynikają głównie z powodu *braku doświadczenia zawodowego* (55,8% badanych), *braku ofert pracy w wyuczonym zawodzie* (48,1%) oraz *wysokich wymagań pracodawców* (42,3%). Najmniej wskazań było na *brak wiedzy na temat poszukiwania pracy* i *zły stan zdrowia* (1,9%) oraz *nieformalną rekrutację* (3,8%). Kobiety częściej

wskazywały na *brak doświadczenia zawodowego* (17,8 pkt proc. różnicy), *kwalifikacje zdobyte w szkole niedostosowane do wymagań stawianych przez pracodawców* (15,5 pkt proc.) oraz *wysokie wymagania pracodawców* (10,3 pkt proc.). Tylko kobiety wymieniały wśród barier: *brak wiedzy na temat poszukiwania pracy, nieformalną rekrutację, zły stan zdrowia, brak zapewnionej opieki nad dziećmi*. Mężczyźni podkreślali, iż powodem braku pracy są: *niskie zarobki* (różnica w odpowiedziach 19,7 pkt proc.), *brak gotowości do zmiany zawodu* (14,9 pkt proc.) oraz *brak jakichkolwiek ofert pracy* (8,8 pkt proc.).

Zdecydowana większość respondentów wskazała na *brak doświadczenia zawodowego* jako główną barierę w znalezieniu pracy (wyjątek stanowią osoby z wykształceniem zasadniczym zawodowym – 21,4%). *Brak jakichkolwiek ofert pracy* jako kluczowy powód wskazywali przede wszystkim absolwenci liceum profilowanego (66,7%), zasadniczej szkoły zawodowej (57,1%) oraz gimnazjum (55,6%). Na *brak ofert pracy w wyuczonym zawodzie* wskazywali głównie absolwenci szkoły policealnej (66,7%), zasadniczej szkoły zawodowej (64,3%), liceum ogólnokształcącego (55,6%) oraz szkoły wyższej (50,0%). *Wysokie wymagania pracodawców* stanowiły barierę szczególnie dla absolwentów szkoły wyższej (75,0%), szkoły policealnej (66,7%) oraz technikum (57,1%).

5. Pracodawcy, jako **przyczynę nie zatrudniania osób młodych** wymieniali przede wszystkim *brak kandydatów w tym przedziale wiekowym, niską wiedzę, umiejętności i kompetencje zawodowe zgłaszających się osób*, które jednocześnie miały *wygórowane wymagania finansowe nieadekwatne do swoich kwalifikacji i doświadczenia zawodowego* (36,4% badanych). Najmniej wskazań było na *stan zdrowia kandydatów* (9,1%). Taki sam procent przedsiębiorców jest zdania, że *zgłaszająca się młodzież jest gorzej przygotowana od kandydatów powyżej 25 roku życia*.
6. Przedsiębiorcy, jako **czynniki ograniczające wzrost zatrudnienia** w ich firmie, wskazywali w szczególności na *niestabilną sytuację gospodarczą* (60,0% badanych), *zbyt wysokie pozapłacowe koszty pracy* (55,0%) oraz *zbyt wysokie podatki* (40,0%). Elementem, który najrzadziej był wymieniany przez pracodawców były *skomplikowane przepisy i regulacje prawne* (5,0%). Co ważne, taki sam procent przedsiębiorców wskazał, jako czynnik ograniczający wzrost zatrudnienia – *brak odpowiednich kandydatów do pracy*. Badaniem objęto głównie mikro przedsiębiorstwa (90,0%). Mała firma wskazała na *zbyt wysokie pozapłacowe koszty pracy*, natomiast średnia na *niestabilną sytuację gospodarczą* oraz *silną konkurencję na rynku*. W badaniu wzięła udział tylko 1 firma z sektora publicznego, która wskazała na *zbyt wysokie pozapłacowe koszty pracy*.
7. W opinii osób bezrobotnych **szanse na rynku pracy zwiększa** w głównej mierze *posiadanie wielu różnych kwalifikacji* (65,4%), *ciągłe dokształcanie się* (61,5%), *odpowiedniego doświadczenia zawodowego* (55,8%).

Kobiety częściej niż mężczyźni wskazywały na *ciągłe dokształcanie się* – 20 pkt proc. różnicy, *odbycie stażu/praktyki za granicą* – 15,2 pkt proc. różnicy oraz *zdobywanie dodatkowych uprawnień, licencji, certyfikatów* – 13,6 pkt proc. różnicy. Natomiast mężczyźni częściej wskazywali na posiadanie odpowiedniego doświadczenia zawodowego – różnica 5,8 pkt proc. oraz *odbycie praktyki/stażu w Polsce* (3,3 pkt proc. różnicy).

Większość badanych osób bezrobotnych dwie cechy tj. *praca jako wolontariusz* (1,9% ankietowanych) i *użycie nietypowych sposobów docierania do pracodawców* (7,7%) uznały jako te, które w najmniejszy sposób zwiększają szanse na rynku pracy. Osoby, które nigdy wcześniej nie pracowały, z listy czynników *zwiększających szanse na rynku pracy*, częściej niż pracujący wybierały: *posiadanie wielu różnych kwalifikacji* (różnica 23,0 pkt proc.), *ciągłe dokształcanie się* (19,4 pkt proc.) oraz *posiadanie odpowiedniego doświadczenia zawodowego* (9,7 pkt proc.). W przypadku obu grup były to najczęściej wskazywane odpowiedzi.

8. **Największe zainteresowanie wśród instytucji działających** w obszarze rynku pracy i edukacji miał *urząd pracy* - potwierdziło to 84,6% badanych osób bezrobotnych. Z usług *ośrodków pomocy społecznej (OPS)* skorzystało 34,6% ankietowanych. W celu rozwiązania swojej sytuacji życiowej 5,8% ankietowanych zgłosiło się do *Ochotniczych Hufców Pracy (OHP)*, 3,8%

bezrobotnych do *firm szkoleniowych*, a 1,9% do *Akademickich Biur Karier*. Z usług ww. instytucji nie skorzystało łącznie 13,4% badanych z czego 11,5% z nich *chciałoby skorzystać z oferty instytucji*, natomiast 1,9% *nie jest zainteresowana ich usługami*. Jako powód takiego stanu rzeczy, respondenci wymienili: *brak takiej potrzeby* (57,1% osób), *brak wiedzy na temat oferowanych usług oraz trudności komunikacyjne* (po 28,6%), *brak takich instytucji w okolicy* (14,3%). Mieszkańcy miast częściej niż wsi korzystali z oferty *urzędu pracy* (0,4 pkt proc.). Z kolei ludność wiejska częściej wskazywała na usługi *ośrodków pomocy społecznej* (6,0 pkt proc. różnicy). Z oferty *Ochotniczych Hufców Pracy*, *Akademickich Biur Karier* oraz *firm szkoleniowych* korzystali wyłącznie mieszkańcy wsi. Należy zwrócić uwagę, iż w grupie badanych, którzy *nie skorzystali* z usług ww. instytucji, odpowiedzi częściej padały ze strony bezrobotnych z obszarów miejskich niż wiejskich (2,2 pkt proc. różnicy). Ponadto wszyscy mieszkańcy miast byli zainteresowani podjęciem współpracy z instytucjami.

Biorąc pod uwagę wykształcenie ankietowanych, z usług *urzędu pracy* korzystało 92,9% absolwentów zasadniczych szkół zawodowych, 88,9% gimnazjów, 77,8% liceów ogólnokształcących, 42,9% techników oraz wszyscy ankietowani, którzy ukończyli pozostałe typy szkół. Ze wsparcia ze strony *ośrodków pomocy społecznej* korzystała połowa absolwentów zasadniczych szkół zawodowych, ponad 40% absolwentów gimnazjum i technikum, 33,3% liceów profilowanych oraz ponad 20,0% osób, które ukończyły liceum ogólnokształcące oraz szkołę wyższą. Do *Ochotniczych Hufców Pracy* zgłaszali się głównie ankietowani absolwenci liceów ogólnokształcących (22,2%) oraz gimnazjum (11,1%).

Z grupy bezrobotnych, którzy *nie brali udziału w usługach świadczonych przez wymienione instytucje*, dominowali przede wszystkim absolwenci technikum (42,9%). Brak zainteresowania podjęciem współpracy wyraził tylko 1 absolwent liceum ogólnokształcącego. Wśród osób, które skorzystały z oferty ww. instytucji, blisko 47% ankietowanych, którzy korzystali z usług instytucji *pozytywnie* ocenia ich przydatność (46,7%). Prawie 49% nie potrafi jednoznacznie odpowiedzieć na to pytanie. *Negatywnie* oceniło je tylko 4,4% korzystających.

B. *Aktywność edukacyjna osób młodych* została prześledzona w kontekście:

- czynników decyzyjnych przy wyborze kierunku kształcenia,
- aktywności młodych podczas nauki w szkole,
- doksztalcenia młodych po zakończeniu edukacji formalnej.

1. Osoby młode przy **wyborze ścieżki kształcenia** kierowały się przede wszystkim *zainteresowaniami* (51,9%), możliwością *uzyskania dobrych zarobków po ukończeniu szkoły* (36,5% ) oraz zachętą ze strony rodziców lub tradycja rodzinną (30,8%). Uwagę zwraca fakt, iż nikt z badanych wybierając ścieżkę kształcenia *nie skorzystał z pomocy doradcy zawodowego lub psychologa w szkole gimnazjalnej*.

Mieszkańcy wsi częściej niż miast wskazywali na fakt, że *kolega/koleżanka wybrał/a tą szkołę* (21,1 pkt proc. różnicy) oraz to, że *wyбір był najlepszy ze względu na sytuację finansową* (13,2 pkt proc. różnicy). Z kolei mieszkańcy miast częściej niż wsi wymieniali jako czynnik motywacyjny fakt, że *ukończenie tej szkoły miało mi zapewnić w przyszłości dobre zarobki* (8,6 pkt proc. różnicy).

Wyбір kierunku kształcenia *ze względu na zainteresowania* wskazywany był przede przez osoby z wykształceniem wyższym (100,0%); 66,7% respondentów, którzy ukończyli liceum ogólnokształcące, liceum profilowane, szkołę policealną, 64,3% absolwentów zasadniczych szkół zawodowych. *Na dobre zarobki po ukończeniu danej szkoły* liczyły wszystkie ankietowane osoby z wykształceniem wyższym, 66,7% respondentów po szkole policealnej. *Zachęta rodziców* była motywem wyboru ścieżki kształcenia dla wszystkich ankietowanych absolwentów gimnazjum; 42,9% osób, które ukończyły technikum, ponad 30% osób z wykształceniem zasadniczym zawodowym oraz po liceum profilowanym i szkole policealnej, a także dla 22,2% absolwentów liceum ogólnokształcącego.



2. Ponad 48% badanych nie uczestniczyło w **trakcie nauki w szkole w różnych formach aktywności** jak *programy międzynarodowe, koła uczniowskie lub studenckie, wolontariat, staże i praktyki, olimpiady lub konkursy*. Częściej nie korzystali z takiej okazji mieszkańcy wsi niż miast (9,7 pkt proc. różnicy). Brak aktywności podczas nauki zgłaszali przede wszystkim bezrobotni z wykształceniem gimnazjalnym i poniżej (80,0%) i średnim ogólnokształcącym (66,7%) oraz po szkole policealnej (66,7%).

Jako powód nie uczestniczenia w ww. formach, najczęściej podawano: *brak zainteresowania ze strony badanych* (52,0%), *obawę przed porażką* (24,0%), *brak wiedzy o takiej możliwości* (20,0%).

Mieszkańcy wsi częściej niż miast wskazywali na brak wiedzy o takiej możliwości (25 pkt proc. różnicy) oraz *brak zainteresowania* (15 pkt proc. różnicy), natomiast młodzież z obszarów miejskich częściej wymieniała jako powód braku uczestnictwa *obawę, że sobie nie poradzi* (5 pkt proc. różnicy).

Biorąc pod uwagę typ ukończonej szkoły *brak zainteresowania z ich strony* wymienili wszyscy absolwenci szkoły podstawowej, liceum profilowanego i szkoły wyższej. Obawy przed tym, *że sobie nie poradzi* była przyczyną bierności 66,7% osób z wykształceniem zasadniczym zawodowym, 50,0% po technikum i 42,9% po gimnazjum. *O takiej możliwości nie wiedziało* 50,0% absolwentów szkoły policealnej oraz co 3 osoba po zasadniczej szkole zawodowej i po liceum ogólnokształcącym. *Szkoła nie dawała takiej możliwości*, tak odpowiedziały 3 osoby po: gimnazjum, zasadniczej szkole zawodowej oraz szkole policealnej.

Najpopularniejszą formą były *staże i praktyki* - brało w nich udział 32,7% badanych. W *olimpiadach i konkursach* brało udział 15,4% ankietowanych. Do *kół uczniowskich/studenckich* należało 7,7% ankietowanych, 5,8% udzielało się w ramach wolontariatu.

Młodzi pochodzący z miast częściej niż osoby z obszarów wiejskich brali udział w *stażach i praktykach* (23,7 pkt proc. różnicy), w *akcjach wolontariackich* (1,8 pkt proc. różnicy). W *olimpiadach i konkursach* chętniej uczestniczyli mieszkańcy wsi (1,5 pkt proc. różnicy). Byli także członkami *kół uczniowskich/studenckich* (10,3% biorących udział w aktywnych formach mieszkańców wsi).

Analizując udzielone odpowiedzi badanych ze względu na typ ukończonej przez nich szkoły, w *stażach i praktykach* najczęściej uczestniczyli respondenci z wykształceniem wyższym (75,0%), absolwenci technikum (71,4%) oraz osoby z wykształceniem zasadniczym zawodowym (50,0%). W *olimpiadach i konkursach*, szczególnie chętnie brali udział absolwenci liceów profilowanych (66,7%), osoby po ukończonym technikum (28,6%), po zasadniczej szkole zawodowej (21,4%) oraz po liceum ogólnokształcącym (11,1%). Do *kół uczniowskich/studenckich* należeli: absolwenci gimnazjum, zasadniczej szkoły zawodowej, technikum i liceum ogólnokształcącego (po 1 osobie). W ramach wolontariatu udzielały się 3 osoby (1 osoba po zasadniczej szkole zawodowej i 2 po liceum ogólnokształcącym).

3. Po zakończeniu nauki w szkole 42,3% badanych **dokształcało się**. Częściej kształcenie ustawiczne podejmowali mieszkańcy miast niż wsi (10,5 pkt proc. różnicy). Potwierdziło to 66,7% absolwentów gimnazjum i 57,1% technikum, a także połowa ankietowanych z wykształceniem zasadniczym zawodowym, 33,3% respondentów po liceum ogólnokształcącym oraz 25,0% osób z wykształceniem wyższym.

Główną przesłanką kontynuacji edukacji, była *chęć dalszego rozwoju*, odpowiedź tę zaznaczyło 72,7% ankietowanych podnoszących swoje kwalifikacje. Dla 40,9% badanych powodem uczestniczenia w innych formach kształcenia był *brak perspektyw na zatrudnienie*. Taki sam procent respondentów podjęło decyzję o dokształceniu gdyż uznała, że ich *kwalifikacje były niezgodne z wymaganymi przez pracodawców*.

Mieszkańcy miast częściej niż wsi wskazywali na *chęć dalszego rozwoju* – aż 40 pkt proc. różnicy, natomiast młodzi z terenów wiejskich częściej wymieniali: *niedostosowane kwalifikacje do wymaganych przez pracodawców* (18,1 pkt proc. różnicy), *brak perspektyw na zatrudnienie*

(18,1 pkt proc. różnicy), tylko oni wymieniali też presję otoczenia (13,3%) oraz *pomoc doradcy zawodowego* (6,7%).

W grupie ankietowanych, którzy podjęli dokończanie z powodu *niezgodnych kwalifikacji z wymaganymi przez pracodawców* dominowały osoby z wykształceniem wyższym. Była to przesłanka dla uzupełnienia swoich umiejętności dla 42,9% osób po zasadniczej szkole zawodowej, co 3 absolwenta gimnazjum i liceum ogólnokształcącego oraz 25,0% absolwentów technikum. Jedyną osobą, która skorzystała z pomocy doradcy zawodowego była absolwentka gimnazjum.

Ponad 57% badanej młodzieży nie uczestniczyła w innych formach kształcenia po ukończeniu edukacji. Osoby te najczęściej jako powód, wskazywały na *brak interesującej oferty szkoleniowej w okolicy* (50%). Blisko 37% *ankietowanych nie pozwalała na to sytuacja finansowa*, 20,0% *nie miało takiej potrzeby* lub *chciało szybko podjąć zatrudnienie*, 16,7% *ze względu na opiekę nad dzieckiem lub osobą zależną*, taki sam odsetek badanych nie wiedziało *gdzie uzyskać informacje na temat możliwości dalszego kształcenia*

Z badanej grupy, 86,5% ankietowanych jest zainteresowana podnoszeniem swoich umiejętności i kwalifikacji poprzez udział w różnorodnych formach kształcenia. Kobiety częściej niż mężczyźni przejawiali chęć dokończania się (16 pkt proc. różnicy). Ponad 40% chciałoby podnieść *znajomość języka obcego*, 32,7% *wiedzy związanej z wyuczonym zawodem*, tyle samo chce doskonalić swoje *umiejętności komputerowe*.

Kobiety dużo częściej niż mężczyźni chcą „zslifować” *znajomość języka obcego* (22,7 pkt proc. różnicy) oraz *doskonalić swoje umiejętności interpersonalne* (34,2 pkt proc. różnicy).

C. *Zaangażowanie pracodawców w procesie „kształcenia zawodowego”* przeanalizowano przez pryzmat:

- oceny braków (luk) kompetencyjnych pracowników,
- form doszkalania pracowników,
- przyczyn nie podnoszenia wiedzy, umiejętności i kompetencji pracowników,
- współpracy z instytucjami w zakresie aktywizacji zawodowej i edukacyjnej.

1. Zdaniem pracodawców młodzi pracownicy posiadają przede wszystkim luki kompetencyjne w *praktycznych umiejętnościach niezbędnych do wykonywania zawodu* (68,4%). Ponadto, 57,9% badanych za niedostateczną uważa *wiedzę związaną z wykonywanym zawodem*. Natomiast 42,1% ankietowanych wskazało na *umiejętności komputerowe*. Blisko 32% pracodawców zaznaczyło *znajomość języków obcych* oraz *umiejętności interpersonalne*.

2. Z grupy badanych pracodawców, którzy zatrudniali osoby młode - 66,7% podnosiło kompetencje i umiejętności młodych pracowników. Najpopularniejszą formą doszkalania były *kursy/szkolenia* (55,6%) oraz *mentoring tj. wdrażanie w zasady funkcjonowania organizacji przez pracowników starszych stażem lub wiekiem* (33,3%). Ponad 22% pracodawców czyni to poprzez *praktyki, staże, prenumeratę czasopism*. Nikt z przedsiębiorców nie skierował *swoich pracowników na studia*.

3. Część pracodawców (33,0% respondentów) nie podnosiło poziomu wiedzy, kwalifikacji i umiejętności młodych pracowników. Wśród powodów, najczęściej wymieniano: *wysokie koszty szkoleń* (66,7%), fakt, iż *pracownicy nie dysponują czasem na szkolenia* (55,6%) oraz *brak określonych potrzeb szkoleniowych* (33,3%).

4. Blisko 35% pracodawców współpracowało w zakresie aktywizacji edukacyjnej lub zawodowej młodych osób, z instytucjami takimi jak: urząd pracy, Ochotnicze Hufce Pracy, ośrodek pomocy społecznej, firma szkoleniowa, szkoła ponadgimnazjalna i szkoła wyższa.

Z *urzędem pracy* współpracowało 40,0% badanych, 10,0% ankietowanych z *firmą szkoleniową* oraz ze *szkołą wyższą*. Z kolei 5,0% pracodawców kooperowało z *Ochotniczym Hufcem Pracy*.

Przedsiębiorstwa współpracujące lub zainteresowane współpracą z *urzędem pracy* najczęściej korzystały ze *staży* (71,4% współpracujących), 28,6% *pośrednictwa pracy*. Ponad 14% realizowało razem *projekty z wykorzystaniem funduszy Unii Europejskiej*, tyle samo nawiązało współpracę

w ramach *kształcenia zawodowego*. Z usług *firm szkoleniowych* pracodawcy korzystali głównie w zakresie *praktyk zawodowych* (66,7%). Wszyscy przedsiębiorcy współpracujący ze *szkołą wyższą* wskazali, że przedmiotem współdziałania było kształcenie zawodowe.

Wśród badanych przedsiębiorstw było 65,0% pracodawców, którzy nie współpracowali z wymienionymi wyżej instytucjami, głównie z powodu *braku wystarczającej wiedzy na temat możliwości współpracy* (61,5%), 46,2% *nie miało takiej potrzeby*, 38,5% *nie miało osób w firmie, które mogłyby się tym zająć*. Ponad 15% ankietowanych wskazało na: *brak inicjatywy ze strony instytucji, obawę przed problemami z młodymi osobami* oraz *procedury administracyjne* (2 mikro).

D. *Aktywność zawodową osób młodych* przeanalizowano poprzez poznanie opinii osób bezrobotnych i pracodawców w niżej opisanych zagadnieniach:

- formy zatrudnienia osób, które podejmowały pracę w przeszłości, a stosowane przez pracodawców,
- podejmowanie pracy zgodnej z kierunkiem wykształcenia,
- techniki poszukiwania pracy/pracownika,
- warunki, jakie ankietowani są skłonni zaakceptować by podjąć zatrudnienie,
- oczekiwania płacowe osób młodych a oferowane wynagrodzenie przez pracodawców,
- gotowość do podjęcia pracy poza miejscem zamieszkania.

1. Z badanej grupy osób bezrobotnych, 69,2% respondentów podejmowało w przeszłości zatrudnienie (częściej mężczyźni niż kobiety – 21,8 pkt proc. różnicy). Główną **formą zatrudnienia** była *staż/praktyka* (41,7%) oraz *umowa o pracę na czas określony* (30,6%). Ponadto, blisko 28% ankietowanych pracowało na podstawie *umowy cywilnej*. Na *czas nieokreślony* było zatrudnionych 13,9% badanych, a doświadczenie zawodowe w ramach *wolontariatu* zdobywało 8,3% bezrobotnych. Tylko 5,6% badanych podjęło *pracę w domu*. Kobiety częściej niż mężczyźni wskazywały na *staż/praktykę* (50 pkt proc. różnicy) i *wolontariat* (wyłącznie kobiety). Z kolei mężczyźni częściej niż kobiety byli zatrudnieni na podstawie *umowy na czas określony* (27,7 pkt proc. różnicy) oraz *umowy cywilnej* (22,2 pkt proc. różnicy).

Z kolei pracodawcy, którzy zatrudniali osoby młode do 25 roku życia, najczęściej oferowali osobom młodym *umowę o pracę na czas określony* (66,7%), *staż/praktykę* oraz pracę na podstawie *umowy cywilnej* (22,2%), zaś 11,1% badanych zaproponowało *wolontariat*. Żaden z przedsiębiorców nie zaproponował umowy o pracę na czas nieokreślony.

Porównując odpowiedzi osób bezrobotnych z wynikami badań przeprowadzonych wśród przedsiębiorców, najczęstszą formą zatrudnienia osób młodych była *umowa o pracę na czas określony* oraz *staż/praktyka*. Najmniejszą popularnością cieszyły się dwie formy tj. *wolontariat* i *możliwość pracy w domu*.

2. W przypadku respondentów, którzy podejmowali kiedykolwiek zatrudnienie, **pracę zgodną z wykształceniem** miało 36,1% badanych (częściej mieszkańcy miast niż wsi – 26,5 pkt proc. różnicy). Połowa ankietowanych bezrobotnych podejmowała zatrudnienie niezgodne z wykształceniem. Prawie 14% badanych trudno było powiedzieć czy ich praca była zgodna z ich wykształceniem.

Najczęstszymi wymienianymi przyczynami podejmowania pracy niezgodnej z kierunkiem wykształcenia były *brak ofert pracy w wyuczonym zawodzie* (50,0%) oraz *okazja podjęcia atrakcyjnej pracy w innej branży* (36,4%). Prawie co trzeci respondent pojął taką decyzję, gdyż posiadane *kwalifikacje w wyuczonym zawodzie nie spełniały oczekiwań pracodawców* (31,8%). Z kolei 9,1% ankietowanych skusiła *możliwość przekwalifikowania* a 14,6% satysfakcjonujące zarobki (18,2%).

3. Młodzi bezrobotni, najczęściej **poszukują ofert pracy** za pośrednictwem *powiatowego urzędu pracy* (75,0%), *poprzez śledzenie ogłoszeń w prasie/Internecie* (71,2%), oraz *korzystając z rekomendacji innych osób* (65,4%). Najrzadziej bezrobotni wskazywali na *agencje pośrednictwa pracy* (3,8%). Nikt z badanych nie korzystał z *targów pracy*.



Także przedsiębiorstwa poszukują *za pośrednictwem powiatowego urzędu pracy* (60,0%), *wykorzystują prowadzone bazy osób samodzielnie zgłaszających się do pracy* (45,0%), *korzystają z rekomendacji innych osób* (40,0%). 30,0% przedsiębiorców *śledzi ogłoszenia w prasie/Internecie*, a 20,0% sama zamieszcza informacje o wakatach. Tylko 10,0% korzysta z usług *agencji zatrudnienia pracy*. Nikt nie wyszukuje pracowników *podczas targów pracy*.

Warto zwrócić uwagę na fakt, iż tylko 20,0% badanych firm szuka pracowników *poprzez zamieszczanie ogłoszeń w prasie/Internecie*, a najczęstszą formą poszukiwania pracy przez badane młode osoby jest właśnie *śledzenie publikowanych ogłoszeń w prasie/Internecie* (71,2%).

4. Wśród **warunków, na jakie zgodziliby się bezrobotni by podjąć zatrudnienie**, ankietowani najczęściej wskazywali na *pracę w niewyuczonym zawodzie* (66,7%) oraz *pracę zmianową* (54,9%). Niemniej jednak 35,3% ankietowanych zdecydowałoby się na zatrudnienie *w niepełnym wymiarze godzin*, a ponad 33% na *pracę za niższe wynagrodzenie niż oczekiwali*.
5. Bezrobotni w większości **oczekiwali by wynagrodzenia brutto** w przedziale *1 500 - 2 000 zł* (69,2%). Jednakże 17,3% badanych jest gotowa podjąć pracę za wynagrodzenie *poniżej 1 500 zł*. Natomiast 9,6% ankietowanych podjęło by pracę, gdyby zaproponowano im zarobki w przedziale *2 100 – 2 500 zł*, a 3,8% badanych *powyżej 2 600 zł*. Kobiety częściej niż mężczyźni są gotowe przyjąć pracę *poniżej 1 500 zł* (22,2 pkt proc. różnicy). Z kolei mężczyźni częściej niż kobiety wskazywali na zarobki w przedziale *1 500 – 2 000 zł* (14 pkt proc. różnicy).

Pracodawcy wskazywali najczęściej na wynagrodzenie brutto *poniżej 1 500 zł* – ponad 55% badanych oraz w przedziale *1 500 - 2 000 zł* (33,3%). Żaden z badanych przedsiębiorców nie proponował płacy *powyżej 2 100 zł*. Ponad 11% respondentów odmówiło odpowiedzi na pytanie.

Podsumowując, można zauważyć rozbieżność pomiędzy oczekiwaniami bezrobotnych, a oferowanym przez przedsiębiorstwa wynagrodzeniem. Ponad 55% przedsiębiorstw zatrudniłoby młodą osobę za *płacę poniżej 1 500 zł*, taką stawkę gotowych jest przyjąć jedynie 17,3% bezrobotnych, natomiast najczęściej wybierane przez ponad 69% młodych bezrobotnych wynagrodzenie w przedziale *1 500 - 2 000 zł* oferuje co 3 przedsiębiorca.

6. Ponad 67% badanych gotowych byłoby do podjęcia pracy poza miejscem zamieszkania. Spośród tych osób 77,1% jest gotowa *dojeżdżać do pracy maksymalnie 50 km od miejsca zamieszkania*, 17,1% zdecydowałaby się pracować poza miejscem zamieszkania, ale *w obrębie województwa*, taki sam procent ankietowanych zadeklarowało gotowość do *wyjazdu za granicę*. Natomiast 2,9% podjęłoby pracę *w każdym miejscu na terenie kraju*.

Kobiety częściej niż mężczyźni są gotowe by *dojeżdżać do pracy maksymalnie 50 km od miejsca zamieszkania* (41,7 pkt proc. różnicy). Natomiast mężczyźni są bardziej skłonni niż płeć żeńska na *wyjazd za granicę* oraz na pracę *w obrębie województwa warmińsko-mazurskiego* (28,3 pkt proc. różnicy). Ponadto mężczyźni deklarują chęć podjęcia zatrudnienia *w dużych aglomeracjach w Polsce* (26,7%) i *w każdym miejscu na terenie kraju* (6,7%). Na ten krok nie zdecydowałoby się kobiety.

Na zmianę miejsca zamieszkania nie jest gotowych 32,7% ankietowanych. Jako główny powód respondenci wskazywali *brak odpowiednich połączeń z miejscem pracy* (76,5%) *wysokie koszty transportu* (58,8%) oraz *czas dojazdu* (41,2%).

Wyłącznie kobiety jako powód podawały *opiekę nad dzieckiem lub inną zależną osobą* (50,0%), częściej niż mężczyźni wskazywały też na *brak odpowiednich połączeń z miejscem pracy* (32,9 pkt proc. różnicy). Z kolei *czas dojazdu* był częściej wymieniany przez mężczyzn (27,1 pkt proc. różnicy).

*Brak odpowiednich połączeń z miejscem pracy* (34,6 pkt proc. różnicy) oraz *koszty transportu* (11,5 pkt proc. różnicy) jest zdecydowanie większą barierą dla mieszkańców wsi niż miast. Natomiast dla młodzieży z terenów miejskich są to: *rozłąka z rodziną i przyjaciółmi* oraz *opieka nad dzieckiem lub inną zależną osobą* (26,9 pkt proc. różnicy) oraz *czas dojazdu* (11,5 pkt proc.).

- E. *Zainteresowanie podjęciem własnej działalności* przebadano poprzez uzyskanie wiedzy na temat:
- podejmowania działalności gospodarczej w przeszłości (powody zawieszenia),
  - skłonność do założenia własnej firmy,
  - czynniki decyzyjne o podjęciu działalności (motywy),
  - powody braku zainteresowania.
1. Tylko 3,8% respondentów **prowadziło działalność gospodarczą**. Kierowane przez nich firmy działały w obszarze usług i produkcji. Swoją działalność ankietowani zakończyli z powodu *podjęcia innej pracy zarobkowej*
2. Ponad 46% respondentów **zadeklarowała chęć utworzenia własnego biznesu**. Częściej zainteresowanie zgłaszali mężczyźni niż kobiety (14,5 pkt proc. różnicy). Najbardziej skłonni do uruchomienia firmy byliby absolwenci szkół podstawowych (100,0%), szkół podstawowych (100,0%), szkół policealnych i liceum ogólnokształcącego (66,7%); z wykształceniem zasadniczym zawodowym (57,1%). Chęci tej nie wyraził żaden respondent z wykształceniem wyższym.
- Zdecydowanie bardziej otwarci na samozatrudnienie są mieszkańcy miast do 50 tys. mieszkańców (61,5% zarejestrowanych), spośród mieszkańców wsi – 39,5% badanych. Z kolei, spośród osób posiadających potomstwo, 45,5% chciałoby podjąć działalność, natomiast wśród nieposiadających dzieci odsetek ten wynosi 46,3%. Z kolei, biorąc pod uwagę czas pozostawiania bez pracy, najbardziej skłonne są osoby pozostające bez pracy od 1 do 3 miesięcy (66,7%), bezrobotni od 12 do 24 miesięcy (56,3%). Najmniejszą chęć wyrażały osoby, które w urzędzie pracy zarejestrowane były najkrócej (do 1 miesiąca).
- Wśród najczęściej wymienianych motywów, dla których młodzi ludzie z powiatu nowomiejskiego byliby chętni podjąć działalność gospodarczą znalazły się: *chęć usamodzielnienia się niezależności* (91,7%). Ponad 58% wskazało na *możliwość rozwoju zawodowego*, tyle samo na *potrzebę polepszenia sytuacji materialnej*, zaś 12,5% na *brak alternatywy w postaci pracy u kogoś*.
3. Ponad 53% respondentów **nie wyraziło zainteresowania założeniem własnej działalności gospodarczej**. Częściej brak skłonności do otwarcia firmy deklarowały kobiety niż mężczyźni (14,5 pkt proc. różnicy). Wśród barier jakie wskazywały osoby bezrobotne, przede wszystkim wymieniane były: *brak odpowiedniego kapitału finansowego* (75,0%), *brak pomysłu na własny biznes* (42,9%) oraz *brak wiedzy i umiejętności potrzebnych do założenia i prowadzenia działalności gospodarczej* (39,3%). Najrzadziej wyróżnianymi przyczynami (3,6%), które zniechęcała młodych był *nienormowany czas pracy* oraz badanym *odradziła założenie firmy rodzina lub znajomi*.
- Kobiety częściej niż mężczyźni, wskazywały na *brak odpowiedniego kapitału finansowego* (23,3 pkt proc. różnicy), *brak wiary w sukces* (17,8 pkt proc. różnicy) oraz *zbyt dużą biurokrację przy zakładaniu własnej firmy* (13,3 pkt proc. różnicy). Mężczyźni natomiast częściej wskazywali natomiast na *brak pomysłu na własny biznes* (11,1 pkt proc. różnicy).
- Wart zwrócenia uwagi jest fakt, iż *brak pomysłu na biznes* wskazały wszystkie osoby z wykształceniem wyższym oraz po szkole policealnej. Natomiast *brak wiedzy i umiejętności potrzebnych do założenia i prowadzenia działalności gospodarczej* był sygnalizowany szczególnie przez ankietowanych absolwentów technikum (75,0%).
- Brak wiary w sukces*, był głównie wskazywany przez osoby z wykształceniem wyższym (50,0%) oraz wszystkich absolwentów szkoły policealnej. *Zbyt duża biurokracja przy zakładaniu własnej firmy* zniechęcała przede wszystkim bezrobotnych z wykształceniem zasadniczym zawodowym (50,0%). *Brak wiedzy na temat gdzie i w jaki sposób można otrzymać wsparcie finansowe na rozwój firmy* wskazywali absolwenci technikum (25,0%), gimnazjum (16,7%) oraz zasadniczej szkoły zawodowej (16,7%). Na *trudności w łączeniu obowiązków rodzinnych i zawodowych* wskazywali wyłącznie młodzi z wykształceniem gimnazjalnym i zasadniczym zawodowym (16,7%).