

Załącznik nr 5

Powiat nidzicki

Spis treści

1. Analiza danych zastanych.....	3
1.1. Demografia	3
1.2. Podmioty gospodarki narodowej.....	4
1.3. Poziom i struktura bezrobocia wśród osób do 25 roku życia	6
1.4. Instytucje wspierające młodzież.....	13
2. Prezentacja wyników badań	14
2.1. Charakterystyka respondentów	14
2.2. Wiedza na temat rynku pracy i otoczenia	16
2.3. Aktywność edukacyjna osób młodych.....	26
2.4. Zaangażowanie pracodawców w procesie „kształcenia zawodowego”	29
2.5. Aktywność zawodowa respondentów	31
2.6. Zainteresowanie podjęciem własnej działalności	38
3. Podsumowanie wyników ankiet.....	40

1. Analiza danych zastanych

1.1. Demografia

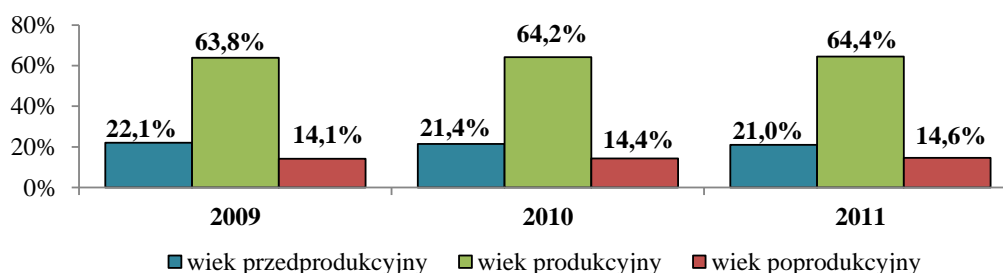
W 2011 roku powiat nidzicki zamieszkiwało 34 271 osób, co oznacza, że w porównaniu do 2010 r, liczba mieszkańców zwiększyła się o 1 011 osób (w stosunku do 2009 roku liczba ta wzrosła o 827 osób).

Największy odsetek ludności powiatu nidzickiego (63,2%) mieszka w gminach miejskich (2010 r.- 63,5%, 2009 r.- 63,6%). W gminach wiejskich w tym okresie mieszkało 36,8% ludności (2010 r.- 36,5%; natomiast w 2009 r. było to 36,4%).

W strukturze ludności według płci przeważają kobiety, stanowiąc 50,2% populacji powiatu nidzickiego (2011 rok). Liczebną przewagę kobiet odzwierciedla również współczynnik feminizacji (liczba kobiet przypadająca na 100 mężczyzn), który wyniósł w 2011 r. w powiecie 100,6 (w 2010 r.- 101,4; w 2009 roku- 101,6).

W analizowanym okresie zauważalny jest spadek liczby ludności w wieku 18-24 lata (2009 r.- 3 392 osób, 2010 r.- 3 236, 2011 r.- 3 165 osób). Liczba osób w wieku 18-24 lata w powiecie nidzickim w 2011 r. stanowiła 9,2% ogółu mieszkańców (2010 r.- 9,7%, 2009 r.- 10,1%). W powiecie nidzickim widoczny jest systematyczny wzrost ludności w wieku produkcyjnym (2009 r.- 63,8%, 2011 r.-64,4%).

Wykres 1. Ludność według ekonomicznych grup wieku w powiecie nidzickim w latach 2009-2011



Źródło: Opracowanie własne, na podstawie danych GUS

Największy udział procentowy w ogóle ludności powiatu, wynoszący 64,4%, stanowią osoby w wieku produkcyjnym. Ukształtował się on na poziomie wyższym o 0,2 pkt proc. w porównaniu do 2010 roku i o 0,6 pkt proc. wyższym niż w 2009 roku. W powiecie nidzickim widoczny jest, tak samo jak w całym województwie warmińsko- mazurskim, proces starzenia społeczeństwa, który charakteryzuje się malejącą liczbą osób w wieku przedprodukcyjnym (2009 r.- 22,1%, 2011- 21,0%), przy jednoczesnym zwiększaniu się udziału ludności w wieku produkcyjnym (2009 r.- 63,8%, 2011 r.- 64,4%). Najmniejszy udział procentowy w ogóle ludności powiatu, wynoszący 14,6% stanowią osoby w wieku poprodukcyjnym. Ukształtował się on na poziomie wyższym o 0,2 pkt proc. w porównaniu do 2010 roku oraz o 0,5 pkt proc. wyższym niż w 2009 r.

Jednym z istotnych czynników, decydującym o tempie przyrostu lub spadku liczby ludności, a także o jej rozmieszczeniu w regionie, są migracje. W 2011 roku z miast wymeldowały się 202 osoby, ze wsi - 264 osoby. Na pobyt stały zameldowało się 282 osoby (w tym 3 osoby po powrocie z zagranicy), czyli o 13,2% więcej niż w 2010 r. i o 0,7% więcej niż w 2009 roku, natomiast wymeldowało się 469 mieszkańców (w tym 3 osoby wyjechały za granicę), tj. o 11,1% więcej niż w 2010 r. oraz o 3,4% mniej niż w 2009 r.

W końcu grudnia 2011 r. liczba pracujących osób w powiecie nidzickim wyniosła 5 310. W analizowanym okresie nastąpił niewielki wzrost liczby pracujących z 5 260 osób w 2009 r. poprzez 5 289 osób w 2010 r.

Tabela 1. Pracujący w powiecie nidzickim w latach 2009-2011.

Rok	Liczba osób pracujących	Wzrost w stosunku do roku poprzedniego (osoby)	Wzrost w stosunku do roku poprzedniego (%)
2009	5 260	x	x
2010	5 289	29	0,5 %
2011	5 310	21	0,4 %

Źródło: Opracowanie własne, na podstawie danych GUS

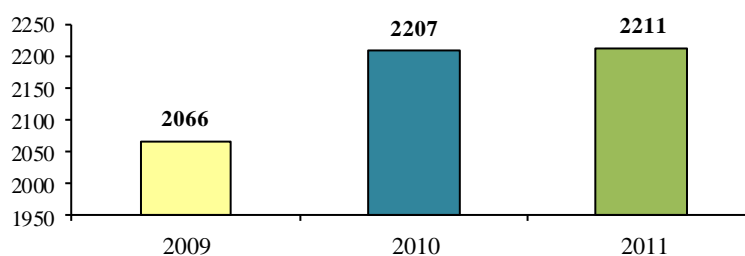
Liczba osób pracujących w powiecie nidzickim na 1000 ludności na przestrzeni trzech analizowanych lat wyniosła odpowiednio: 2009 r.- 157, 2010 r.- 154, 2011 r.-155. Największa liczba osób w okresie trzech ostatnich lat zatrudniona była w przemyśle i budownictwie, odpowiednio: 47,1%, 47,4% oraz 46,8%.

Przeciętne miesięczne wynagrodzenie brutto w powiecie nidzickim wyniosło w 2011 r. 2 683,94 zł. i wzrosło w stosunku do 2010 r. o 6,3% i o 9,5% w stosunku do 2009 roku. Różnica w przeciętnym miesięcznym wynagrodzeniu brutto pomiędzy województwem, a powiatem wyniosła w 2011 r. 11,1% (**województwo- 3 019,37 zł, powiat nidzicki- 2 683,94 zł.**) Powiat nidzicki w 2011 r. uplasował się na szesnastym miejscu w województwie warmińsko- mazurskim jeśli chodzi o wysokość przeciętnego miesięcznego wynagrodzenia brutto.

1.2. Podmioty gospodarki narodowej

Według stanu z końca 2011 r. w rejestrze REGON w powiecie nidzickim zarejestrowanych było 2 211 podmiotów gospodarczych (bez osób prowadzących gospodarstwa indywidualne w rolnictwie), tj. o 0,2% więcej niż w 2010 roku oraz 7,0% więcej jak w 2009 r. W 2011r. podmioty z powiatu nidzickiego stanowiły 1,9% ogółu podmiotów zarejestrowanych w województwie.

Wykres 2. Podmioty Gospodarki Narodowej powiatu nidzickiego w latach 2009 – 2011



Źródło: opracowanie własne na podstawie danych GUS

Biorąc pod uwagę formę prawną, zdecydowana większość - (2 075 tj. 93,8%) należy do sektora prywatnego. Podmioty sektora publicznego (136) stanowiły w rejestrze 6,2%; tj. wzrost zarówno w porównaniu do roku poprzedniego, jak i do 2009 o 4,6%.

W 2011 r. na terenie powiatu nidzickiego dominowały osoby fizyczne prowadzące działalność gospodarczą, które stanowią 74,0% wszystkich podmiotów gospodarki narodowej zarejestrowanych w powiecie nidzickim. Na drugim miejscu uplasowały się spółki (cywilne i handlowe), których zarejestrowanych było 230 (wzrost o 8 spółek w porównaniu do 2010 r. oraz o 13 do 2009 r.). W rejestrze REGON zarejestrowano w 2011 r. 129 spółek cywilnych i 101 spółek handlowych.

Tabela 2. Podmioty gospodarki narodowej w rejestrze REGON w powiecie nidzickim

Wyszczególnienie	Ogółem	Z ogółem					
		Spółki handlowe		Spółki cywilne	Spółdzielnie	Fundacje, stowarzyszenia i organizacje społeczne	Osoby fizyczne prowadzące działalność gospodarczą
		razem	w tym z udziałem kapitału zagranicznego				
2009	2066	90	14	127	15	76	1526
2010	2207	95	15	127	15	79	1649
2011	2211	101	15	129	15	80	1637

Źródło: Opracowanie własne na podstawie danych GUS

W rejestrze REGON w 2011 r. wpisanych zostało 80 fundacji, stowarzyszeń i organizacji społecznych oraz 15 spółdzielni. Na koniec roku 2011 figurowało także 1 637 osób prowadzących działalność gospodarczą (o 12 osób mniej niż w 2010 r. i 111 osób mniej niż w 2009 r.)

W samym powiecie nidzickim, w 2011r. liczba podmiotów przedstawia się następująco:

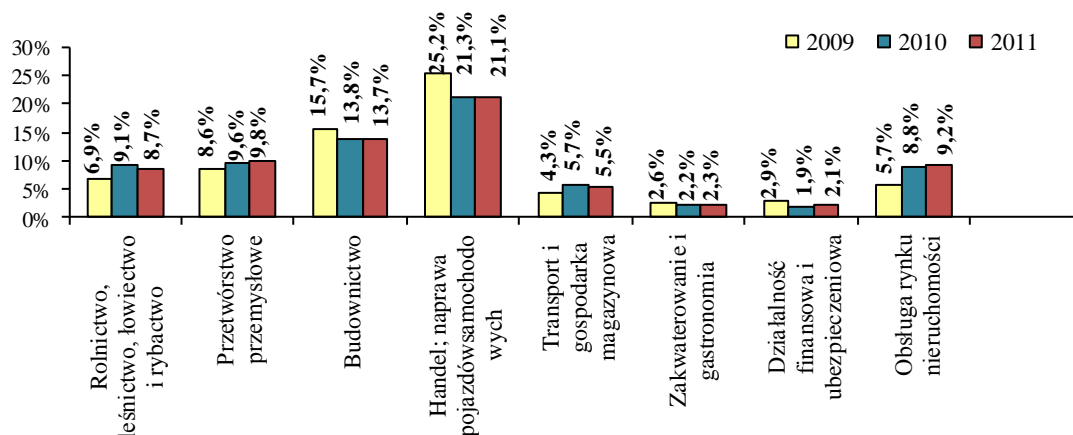
Tabela 3. Struktura podmiotów gospodarczych w powiecie nidzickim w 2011 r.

Wyszczególnienie	Ogółem	SEKTOR		Z ogółem				
		publiczny	prywatny	Spółki handlowe	Spółki cywilne	Spółdzielnie	Fundacje, stowarzyszenia i organizacje społeczne	Osoby fizyczne
m. Nidzica	1 723	86	1 637	87	113	9	54	1 283
gm. Janowiec Kościelny	130	9	121	1	5	4	6	102
gm. Janowo	140	21	119	2	4	0	6	102
gm. Kozłowo	218	20	198	11	7	2	14	150

Źródło: opracowanie własne na podstawie danych GUS

W 2011 r. według sekcji PKD, zdecydowaną większość w powiecie nidzickim stanowiły podmioty z sekcji handel; naprawa pojazdów samochodowych (513 podmiotów, tj. 21,1% ogólnej liczby zarejestrowanych podmiotów). Dalsze miejsca zajmują podmioty zajmujące się działalnością w sekcjach: budownictwo (351 tj. 13,7%), przetwórstwo przemysłowe (190, tj. 9,8%), obsługa rynku nieruchomości (135, tj. 9,2%) oraz rolnictwo, leśnictwo, łowiectwo i rybactwo (181, tj. 8,7%)

Wykres 3. Struktura podmiotów gospodarki narodowej w powiecie nidzickim w latach 2009 – 2011 wg wybranych sekcji PKD



Źródło: opracowanie własne na podstawie danych GUS.

1.3. Poziom i struktura bezrobocia wśród osób do 25 roku życia

Na koniec 2011 roku liczba bezrobotnych, do 25 roku życia zarejestrowanych w powiecie nidzickim wynosiła 537 osób. W porównaniu do grudnia 2009 roku zmniejszyła się o 14 osób (o 2,5%), natomiast w okresie grudzień 2010 – grudzień 2011 wzrosła o 58 osób (12,1%). W przypadku procentowego udziału liczby tej kategorii w ogólnej liczbie bezrobotnych w województwie obserwujemy spadek z 24,8% w 2009 roku do 23,9% na koniec 2011.

Tabela 4. Osoby do 25 roku życia w ogólnej populacji bezrobotnych w powiecie nidzickim w latach 2009–2011

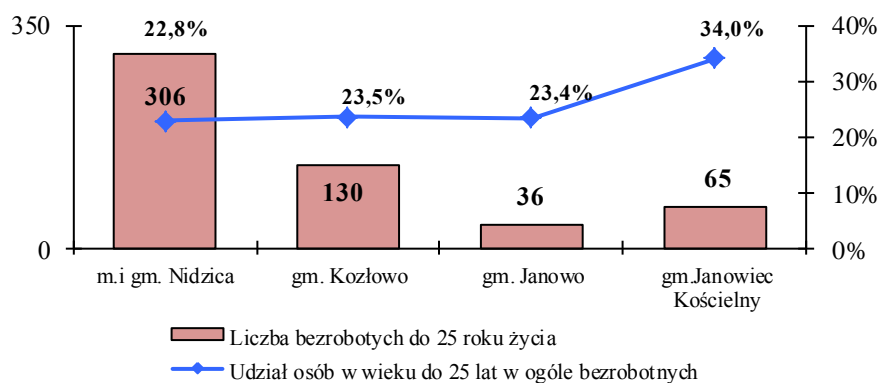
Rok	Bezrobotni ogółem	Bezrobotni do 25 roku życia	Udział procentowy (3:2)
1.	2.	3.	4.
2009	2 218	551	24,8
2010	2 138	479	22,4
2011	2 243	537	23,9
Zmiana 2011 do 2009 w liczbach	25	-14	x
Zmiana 2011 do 2009 w %	1,1	-2,5	x
Zmiana 2011 do 2010 w liczbach	105	58	x
Zmiana 2011 do 2010 w %	4,9	12,1	x

Źródło: opracowanie własne, na podstawie sprawozdania MPiPS-01.

Bezrobocie wśród osób do 25 roku życia jest zróżnicowane przestrzennie. W grudniu 2011 roku, najwięcej osób w tym wieku – 57,0% ogółu bezrobotnych do 25 roku życia w powiecie, zarejestrowanych było na terenie miasta i gminy Nidzica (306 osób).

Przestrzenne zróżnicowanie wykazuje również wskaźnik procentowego udziału osób w wieku do 25 lat w ogóle bezrobotnych. Kształtuje się on w przedziale od 22,8% w mieście i gminie Nidzica do 34,0% w gminie Janowiec Kościelny.

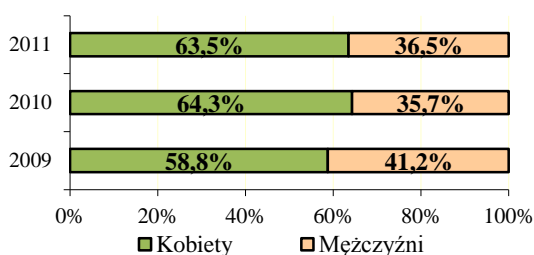
Wykres 4. Bezrobotni do 25 roku życia w powiecie nidzickim (31 grudnia 2011)



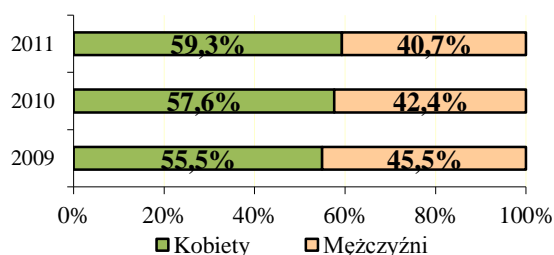
Źródło: opracowanie własne, na podstawie sprawozdania MPiPS-01.

Jedną z cech struktury socjodemograficznej bezrobotnych do 25 roku życia, jest przewaga kobiet, które stanowią w niej 63,5% (tj. 341 osób). Jest to sytuacja odzwierciedlająca strukturę regionalnego bezrobocia, charakteryzująca się przewagą kobiet, których odsetek na koniec 2011 roku ukształtował się na poziomie 59,3%.

Wykres 5. Bezrobotni do 25 roku życia według płci (31 grudnia 2011)



Wykres 6. Bezrobotni ogółem według płci (31 grudnia 2011)

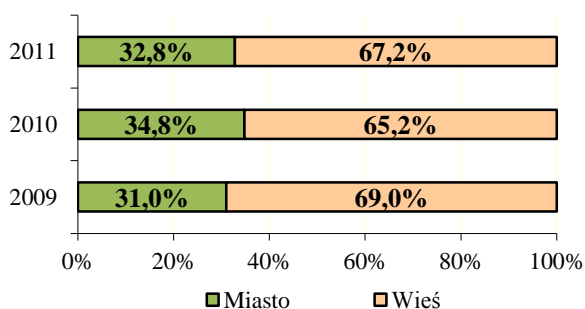


Źródło: opracowanie własne, na podstawie sprawozdania MPiPS-01.

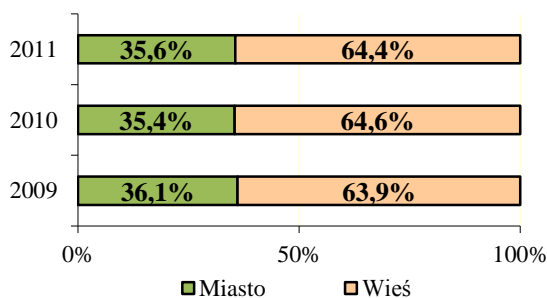
W 2011 można zaobserwować spadek odsetka kobiet w populacji bezrobotnych do 25 roku życia – o 0,8 pkt proc. w porównaniu do 2010 roku i jego wzrost o 4,7 pkt proc. w odniesieniu do 2009 roku.

Większość bezrobotnych do 25 roku życia mieszka na wsi – 67,2% (361 osób), podobnie do ogółu populacji bezrobotnych w powiecie nidzickim, gdzie mieszkańcy wsi stanowią ponad 64,4% bezrobotnych (1 445 osób).

Wykres 7. Bezrobotni do 25 roku życia według miejsca zamieszkania (31 grudnia 2011)



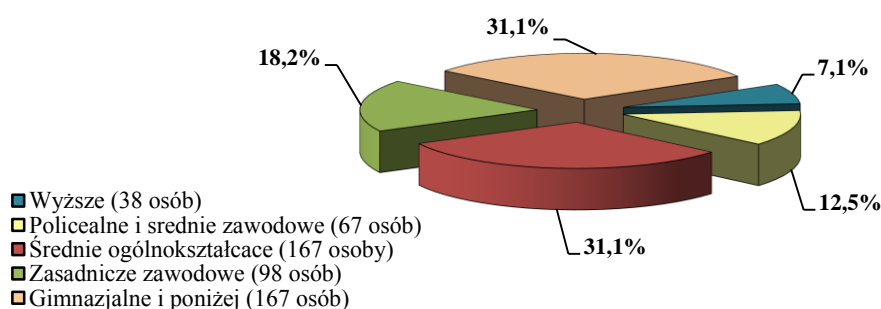
Wykres 8. Bezrobotni ogółem według miejsca zamieszkania (31 grudnia 2011)



Źródło: opracowanie własne, na podstawie sprawozdania MPiPS-01.

Ponad 31,0% bezrobotnych do 25 roku życia legitymuje się wykształceniem średnim ogólnokształcącym oraz gimnazjalnym i poniżej. Wykształcenie zasadnicze zawodowe posiada 18,2% młodzieży zarejestrowanej w PUP w Nidzicy. Najmniej – 7,1% młodych bezrobotnych posiada dyplom ukończenia szkoły wyższej.

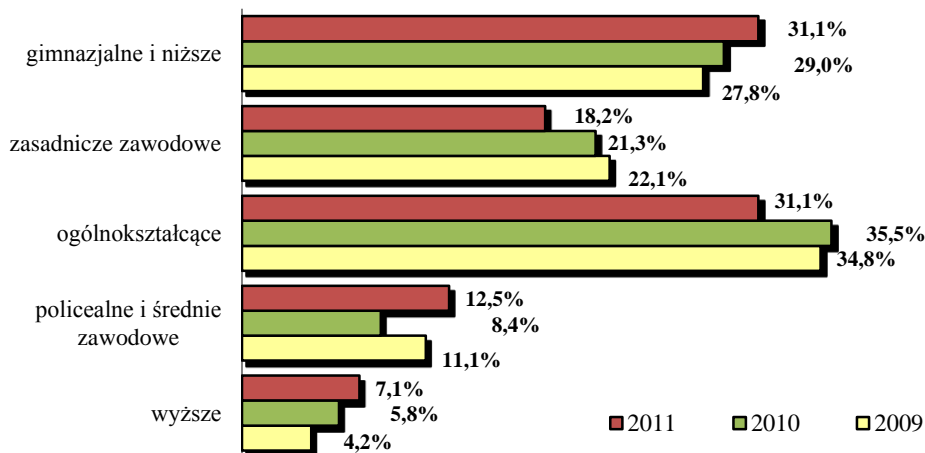
Wykres 9. Bezrobotni do 25 roku życia w powiecie nidzickim według wykształcenia (31 grudnia 2011)



Źródło: opracowanie własne, na podstawie sprawozdania MPiPS-01.

W analizowanym okresie, tzn. w latach 2009-2011 systematycznie wzrasta odsetek osób z wykształceniem gimnazjalnym i niższym. Biorąc pod uwagę stan z końca grudnia 2011 roku, okazuje się, iż zwiększył się w porównaniu do 2009 roku o 3,3 pkt proc., natomiast w stosunku do 2010 roku – o 2,1 pkt proc.

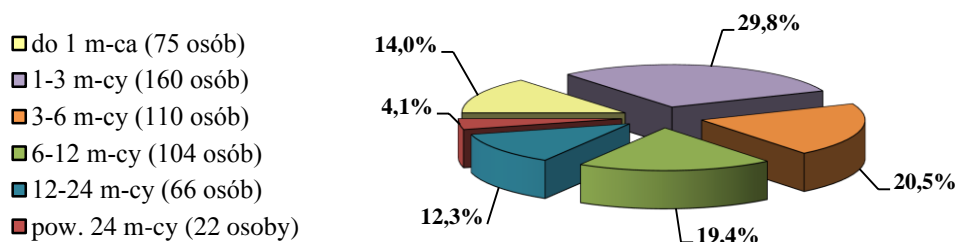
Wykres 10. Bezrobotni do 25 roku życia w powiecie nidzickim według wykształcenia (2009-2011)



Źródło: opracowanie własne, na podstawie sprawozdania MPiPS-01.

Najliczniejszą grupę w powiecie nidzickim, biorąc pod uwagę czas pozostawania bez pracy, stanowi młodzież figurująca w rejestrach urzędu od 1 do 3 miesięcy – 29,8% ogółu zarejestrowanych w tym przedziale wiekowym. Udział procentowy bezrobotnych, pozostających bez zatrudnienia powyżej 12 miesięcy wynosi 16,4% wszystkich, zarejestrowanych w powiecie nidzickim, bezrobotnych do 25 roku życia. Dłużej niż dwa lata, w rejestrach pozostaje 4,1% bezrobotnych w tej kategorii wiekowej.

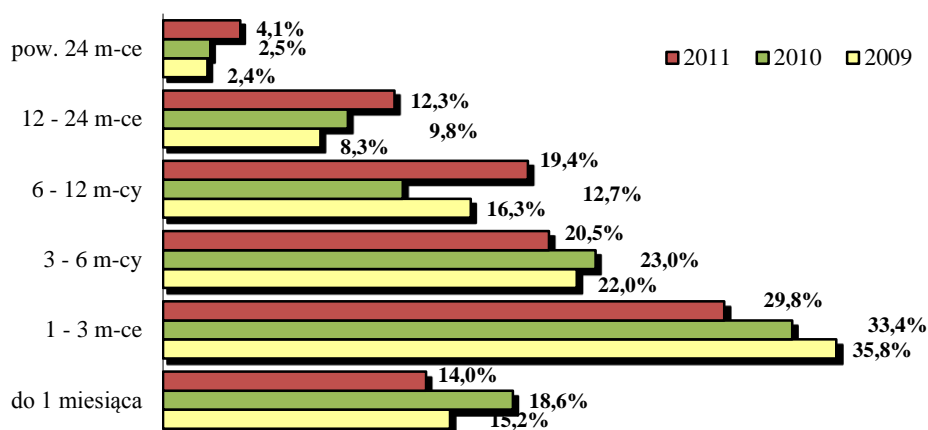
Wykres 11. Bezrobotni do 25 roku życia w powiecie nidzickim według czasu pozostawania bez pracy (31 grudnia 2011)



Źródło: opracowanie własne, na podstawie sprawozdania MPiPS-01.

W latach 2009-2011 można zaobserwować systematyczny wzrost odsetka osób, które pozostają bez zatrudnienia przez okres od 12 do 24 miesięcy – o 4,0 pkt proc. w porównaniu do 2009 roku i o 2,5 pkt proc. w odniesieniu do 2010 roku oraz powyżej 24 miesięcy – odpowiednio o 1,7 i 1,6 pkt proc. Jednocześnie w tym okresie zmniejsza się procentowy udział w strukturze bezrobotnych do 25 roku życia, osób, których czas pozostawania bez pracy nie przekracza 6 miesięcy – najbardziej jest to widoczne wśród bezrobotnych, którzy są zarejestrowani w urzędzie od 1 do 3 miesięcy – spadek o 6,0 pkt proc. w stosunku do 2009 roku i o 3,6 pkt proc. w odniesieniu do 2010 r.

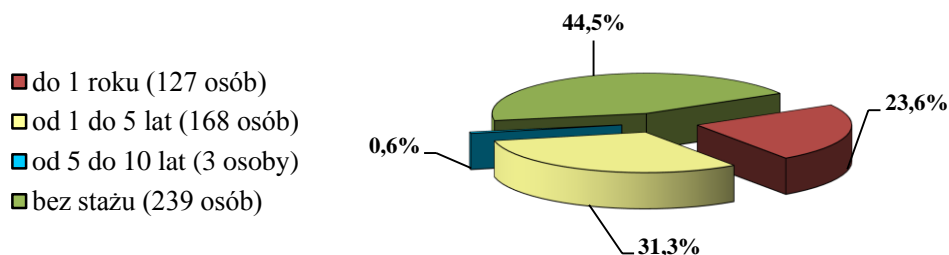
Wykres 12. Bezrobotni do 25 roku życia w powiecie nidzickim według czasu pozostawania bez pracy



Źródło: opracowanie własne, na podstawie sprawozdania MPiPS-01.

Ponad 44,0% bezrobotnych do 25 roku życia w powiecie nidzickim to osoby nieposiadające żadnego doświadczenia zawodowego. Osoby, które przepracowały od 1 do 5 lat stanowiły 31,3% ogółu bezrobotnych w tym przedziale wiekowym, zaś osoby ze stażem pracy do roku tworzyły grupę 23,6%.

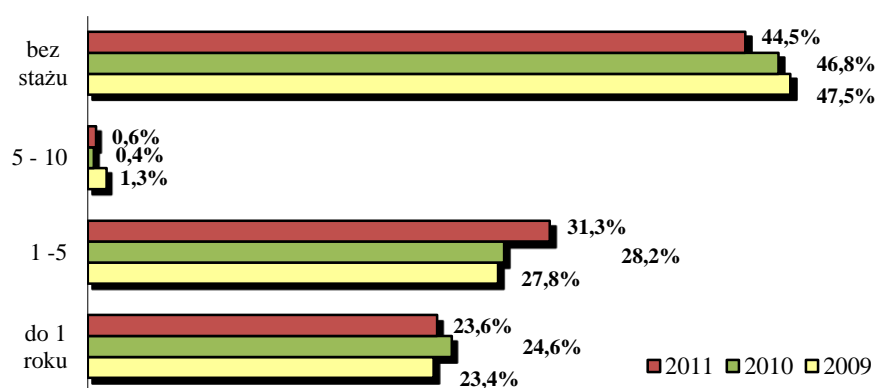
Wykres 13. Bezrobotni do 25 roku życia w powiecie nidzickim według stażu pracy (31 grudnia 2011)



Źródło: opracowanie własne, na podstawie sprawozdania MPiPS-01.

W trzyletnim okresie analizy miał miejsce wzrost odsetka osób, których staż pracy wynosi od 1 do 5 lat (z 27,8% w 2009 roku do 31,3% w 2011 – różnica 3,5 pkt proc.) oraz osób z krótszym stażem pracy – do roku (odpowiednio z 23,4% do 23,6% – wzrost o 0,2 pkt proc.). Spadek występuje w przypadku odsetka osób, których staż pracy mieści się w granicach od 5 do 10 lat – w porównaniu do 2009 roku zmniejszył się o 0,7 pkt proc.

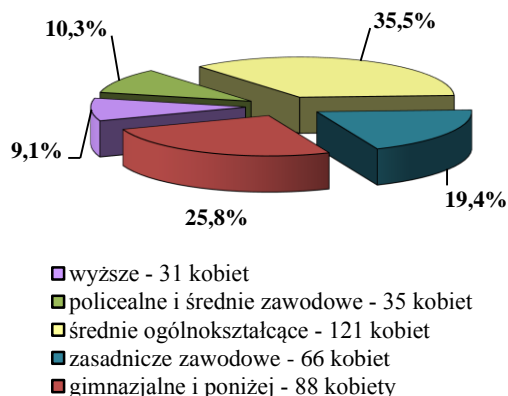
Wykres 14. Bezrobotni do 25 roku życia w powiecie nidzickim według stażu pracy (2009-2011)



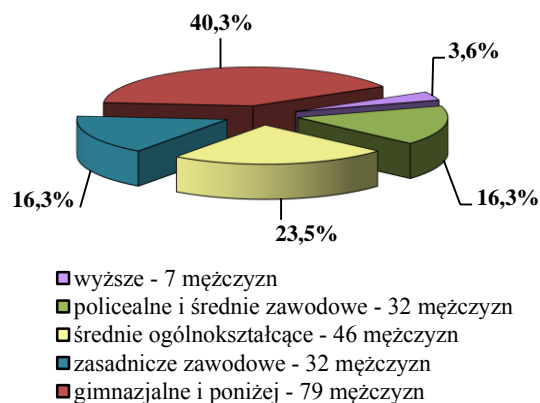
Źródło: opracowanie własne, na podstawie sprawozdania MPiPS-01.

W powiecie nidzickim struktura socjodemograficzna bezrobotnych do 25 roku życia przedstawia się nieco inaczej w przypadku kobiet i mężczyzn. Różnice widoczne są przede wszystkim w wykształceniu osób bezrobotnych do 25 roku życia. Najwięcej kobiet (35,5%) legitymuje się wykształceniem średnim ogólnokształcącym. Duży odsetek wśród kobiet stanowią również panie z wykształceniem gimnazjalnym i poniżej (25,8%). W przypadku mężczyzn dominują osoby, które zakończyły naukę na poziomie co najwyżej gimnazjum – 40,3%. Duża część bezrobotnych mężczyzn do 25 roku życia (23,5%) legitymuje się wykształceniem średnim ogólnokształcącym.

Wykres 15. Struktura wykształcenia bezrobotnych kobiet do 25 roku życia (31 grudnia 2011)



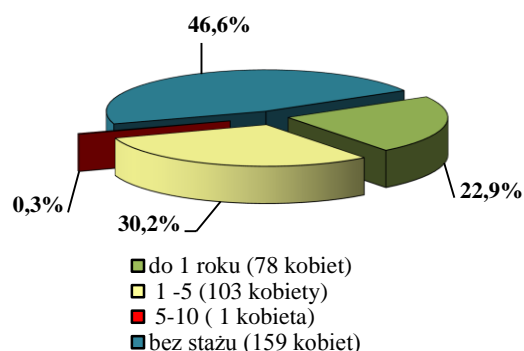
Wykres 16. Struktura wykształcenia bezrobotnych mężczyzn do 25 roku życia (31 grudnia 2011)



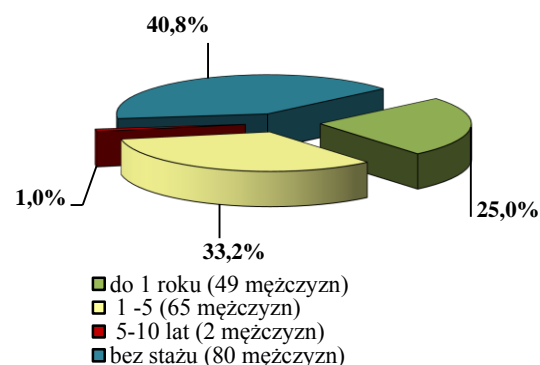
Źródło: opracowanie własne, na podstawie sprawozdania MPiPS-01.

Bezrobotne kobiety w omawianej kategorii wiekowej najczęściej nie posiadają żadnego stażu – 46,6%. Wśród mężczyzn udział procentowy tej grupy w ogólnej populacji bezrobotnych do 25 roku życia kształtuje się na poziomie 40,8%. Najmniej liczną grupę, w przypadku obu płci stanowią osoby, których doświadczenie zawodowe liczone jest w przedziale od 5 do 10 lat (0,3% kobiet i 1,0% mężczyzn).

Wykres 17. Struktura bezrobotnych kobiet do 25 roku życia według stażu pracy (31 grudnia 2011)



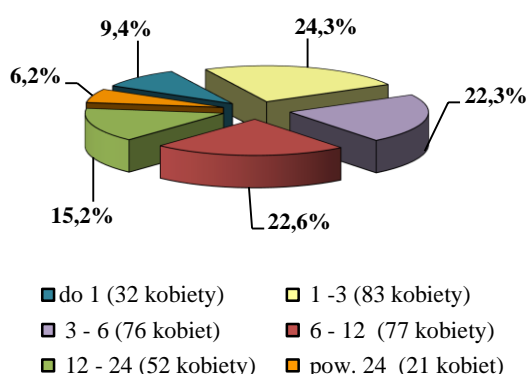
Wykres 18. Struktura bezrobotnych mężczyzn do 25 roku życia według stażu pracy (31 grudnia 2011)



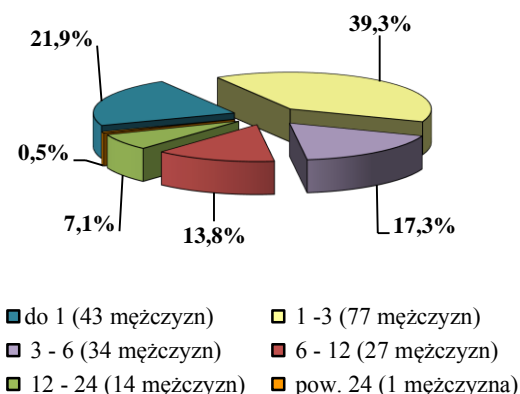
Źródło: opracowanie własne, na podstawie sprawozdania MPiPS-01.

Kobiety dłużej niż mężczyźni pozostają w rejestrze powiatowego urzędu pracy. Łącznie, przez ponad rok nie pracuje 21,4% kobiet (dla porównania 7,6% mężczyzn). Ponad 15,0% zarejestrowanych kobiet stanowią osoby pozostające bez zatrudnienia w przedziale od 12 do 24 miesięcy, natomiast powyżej 24 miesięcy – 6,2%. Spośród mężczyzn 7,1% pozostaje bez zatrudnienia przez okres od 12 do 24 miesięcy, natomiast 0,5% - powyżej 2 lat.

Wykres 19. Struktura bezrobotnych kobiet do 25 roku życia według czasu pozostawania bez pracy (31 grudnia 2011)



Wykres 20. Struktura bezrobotnych mężczyzn do 25 roku życia według czasu pozostawania bez pracy (31 grudnia 2011)



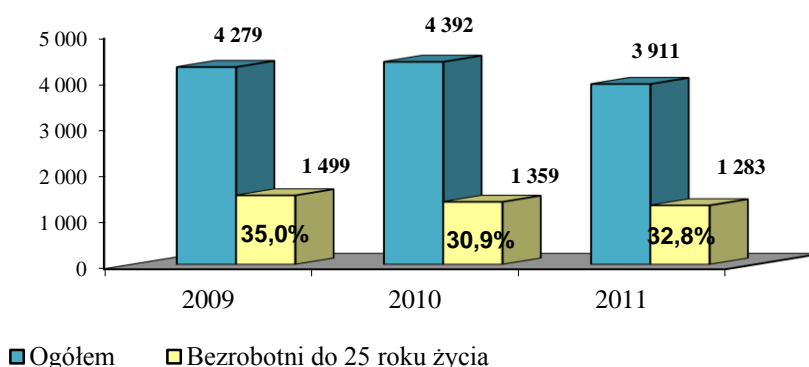
Źródło: opracowanie własne, na podstawie sprawozdania MPiPS-01.

W 2011 roku, w Powiatowym Urzędzie Pracy w Nidzicy zarejestrowanych zostało 1 283 bezrobotnych, do 25 roku życia. Odnotowany napływ jest mniejszy niż w latach poprzednich – o 76 osób (o 5,6%) niż w 2010 oraz o 216 osób (o 14,4%) niż w 2009 roku.

W analizowanym okresie maleje odsetek osób do 25 roku życia w ogólnej liczbie osób rejestrujących się jako bezrobotne. W 2011 roku ukształtował się on na poziomie 32,8%, a więc o 1,9 pkt proc. wyższym niż w 2010 roku oraz o 2,2 pkt proc. niższym niż w 2009.

Udział procentowy kobiet wśród osób do 25 roku życia napływających do bezrobocia na przełomie trzech lat wzrasta i kształtuje się na poziomie od 48,4% w 2009 roku, poprzez 48,8% w 2010 r. do 49,2% w 2011 r.

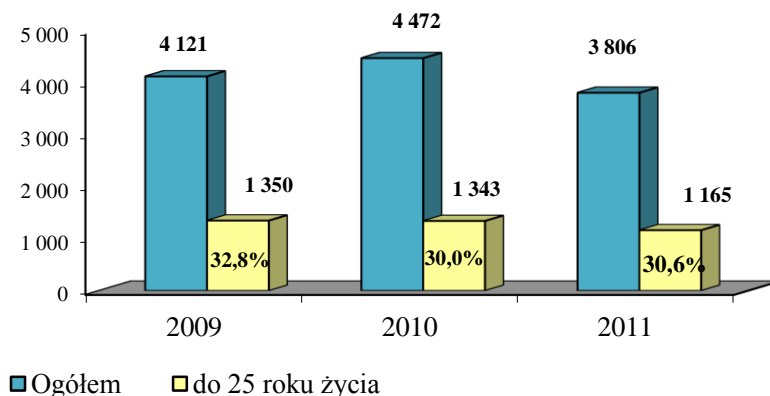
Wykres 21. Napływ do bezrobocia osób do 25 roku życia w powiecie nidzickim w latach 2009-2011



Źródło: opracowanie własne, na podstawie sprawozdania MPiPS-01.

W 2011 roku z ewidencji urzędu pracy wyrejestrowano 1 165 bezrobotnych do 25 roku życia – o 178 osób (o 13,3%) mniej niż w 2010 oraz o 185 osób (o 13,7%) mniej niż w 2009 roku. W okresie 2009-2011 zmniejszył się odsetek osób, przed 25 rokiem życia w ogólnej liczbie wyrejestrowywanych z ewidencji urzędu pracy. Podczas gdy w 2009 roku wynosił 32,8%, w 2011 ukształtował się na poziomie 30,6%, przy czym w 2010 roku wynosił 30,0%.

Wykres 22. Odpływ z bezrobocia osób do 25 roku życia w powiecie nidzickim w latach 2009-2011

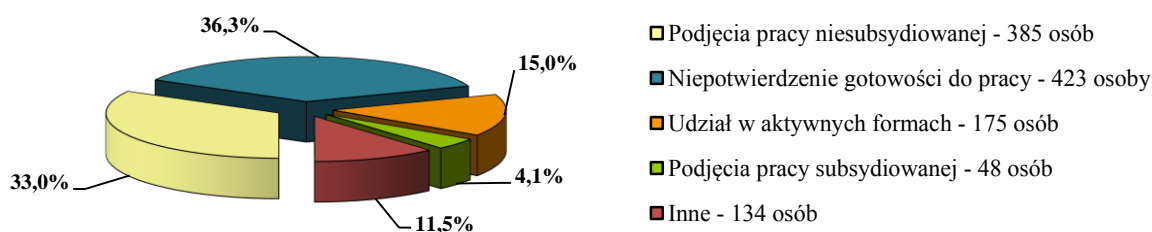


Źródło: opracowanie własne, na podstawie sprawozdania MPiPS-01.

Najczęstszą przyczyną utraty statusu bezrobotnego jest podjęcie zatrudnienia. W 2011 roku z tego powodu z bezrobocia wyłączono 433 osoby, a więc o 33 osoby (o 8,3%) więcej niż w 2010 roku i o 22 osoby więcej (o 5,4%) więcej niż w 2009 roku. Obniżenie limitu środków Funduszu Pracy, jakie w 2011 roku mogły zostać przeznaczone na aktywizację zawodową bezrobotnych, wpłynęło na spadek zatrudnienia subsydiowanego. Podczas gdy w 2010 roku podjęły je 92 osoby, w 2011 roku już tylko 48, a więc o 44 osoby (o 47,8%) mniej. W ramach pracy subsydiowanej najwięcej osób – 32 rozpoczęło prace interwencyjne – 66,7% ogółu osób zatrudnionych na dofinansowywanych miejscach pracy. W 2011 roku 3 osoby do 25 roku życia rozpoczęły działalność gospodarczą ze środków otrzymanych w ramach dotacji z powiatowego urzędu pracy. Jest to liczba mniejsza niż w 2009 i 2010 roku, w których wynosiła odpowiednio 12 i 10 osób, jednak trzeba pamiętać o zmniejszonych środkach Funduszu Pracy, które spowodowały spadek liczby przyznawanych dotacji nie tylko w grupie osób do 25 roku życia, ale również w innych kategoriach wiekowych.

Duży odsetek osób do 25 roku życia wyrejestrowywany został w wyniku niepotwierdzenia gotowości do pracy. W 2011 roku, z tego powodu status bezrobotnego straciły 423 osoby, co stanowiło 36,3% odpływu, w 2010 – 396 osób (29,5%), natomiast w 2009 – 436 osób (32,3%). W formach aktywizacji zawodowej, takich jak szkolenia, staże, przygotowanie zawodowe dorosłych i prace społecznie użyteczne w 2011 roku uczestniczyło 175 osoby. Najwięcej, 130 osób rozpoczęło staże u pracodawcy, 24 - prace społecznie użyteczne, natomiast 21 osób – szkolenia.

Wykres 23. Przyczyny wyłączeń z ewidencji bezrobotnych do 25 roku życia w powiecie nidzickim w 2011 roku



Źródło: opracowanie własne, na podstawie sprawozdania MPiPS-01.

1.4. Instytucje wspierające młodzież

Powiat nidzicki należy do grupy powiatów charakteryzujących się małą liczbą instytucji szkoleniowych (w 2011 r. – 11 firm). Najczęściej realizowane są przez nie szkolenia z zakresu: szkolenia nauczycieli i nauki o kształceniu; sprzedaży, marketingu, public relations, handlu nieruchomościami, a także rachunkowości, księgowości, bankowości, ubezpieczeń; zarządzania i administrowania; rolnictwa, leśnictwa i rybołówstwa; ochrony środowiska; usług hotelarskich, turystyki i rekreacji, oraz usług transportowych.

W ramach Warmińsko-Mazurskiej Wojewódzkiej Komendy OHP na terenie powiatu funkcjonuje Młodzieżowe Centrum Kariery oraz Punkt Pośrednictwa Pracy. Działania z zakresu pomocy społecznej realizowały: PCPR, 4 ośrodki pomocy społecznej (wiejskie i miejskie), dom pomocy społecznej, 6 placówek opiekuńczo-wychowawczych, 2 ośrodki wsparcia; ośrodek interwencji kryzysowej, punkt poradnictwa specjalistycznego oraz 3 KIS-y i jeden ZAZ.

Wg stanu na 30 IX 2011 roku¹ w powiecie nidzickim działały cztery zasadnicze szkoły zawodowe (dla dzieci i młodzieży). W roku 2011 w ostatniej klasie uczyło się w nich 75 uczniów. W poprzednim roku szkołę ukończyło 101 absolwentów.

Na terenie powiatu funkcjonowało również pięć techników, w tym jedno technikum uzupełniające dla absolwentów zasadniczych szkół zawodowych (dla dorosłych), które nie kształciło w ostatniej klasie uczniów, jednakże wyedukowało w roku poprzednim 14 absolwentów. W pozostałych technikach (dla dzieci i młodzieży) do ostatniej klasy uczęszczało 51 uczniów, a szkołę ukończyło 74 absolwentów.

W powiecie nidzickim działała jedna szkoła policealna (dla dorosłych), która w omawianym okresie kształciła 10 uczniów i jednocześnie wyedukowała w roku poprzednim 9 absolwentów.

Spśród w/w szkół pięć z nich było placówkami niepublicznymi o uprawnieniach szkoły publicznej, pozostałe to szkoły publiczne. Najwięcej uczniów kształciły technika oraz zasadnicze szkoły zawodowe. Edukacja obejmowała przede wszystkim takie zawody jak: kucharz małej gastronomii; monter instalacji i urządzeń sanitarnych; mechanik pojazdów samochodowych, a także technik budownictwa; technik mechanik; technik agrobiznesu, technik żywienia i gospodarstwa domowego i in.

¹ Na podstawie danych przekazanych przez Ministerstwo Pracy i Polityki Społecznej z Centrum Informatycznego Edukacji.

2. Prezentacja wyników badań

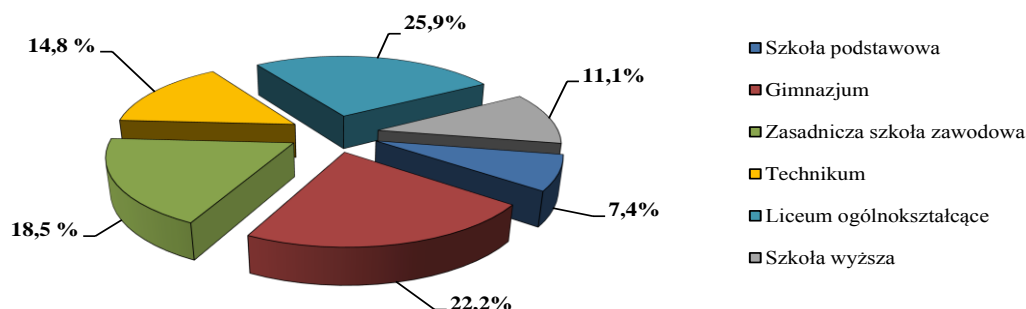
2.1. Charakterystyka respondentów

W powiecie nidzickim badania przeprowadzono wśród 27 bezrobotnych w wieku od 18 do 25 lat (17 kobiet i 10 mężczyzn) zarejestrowanych w Powiatowym Urzędzie Pracy w Nidzicy oraz 15 lokalnych przedsiębiorców.

Blisko 60,0% badanych – 59,3%, stanowiły osoby w przedziale wiekowym 22-25 lat, pozostałe 40,7% respondentów to osoby od 19 do 21 roku życia. Wśród ankietowanych blisko 89,0% to mieszkańcy wsi, a 11,1% to osoby zamieszkujące miasto do 50 tys. Zdecydowana większość badanych nie posiadała potomstwa - 70,1% respondentów.

Wśród osób biorących udział w badaniu dominują osoby, które nigdy wcześniej nie pracowały – 48,2%. Osoby zarejestrowane w urzędzie pracy od ponad roku, stanowiły łącznie 33,3% badanych, z czego od 12 do 24 miesięcy - 29,6% osób, a 3,7% pozostawało bez pracy powyżej 2 lat. W okresie od 3 do 6 miesięcy przed badaniem, status bezrobotnego przyznano 11,1% ankietowanych. Osoby, które w urzędzie pracy zarejestrowały się w ciągu 30 dni przed wypełnieniem przez nie ankiety, stanowiły 7,4% respondentów.

Wykres 24. Wykształcenie ankietowanych (n=27)



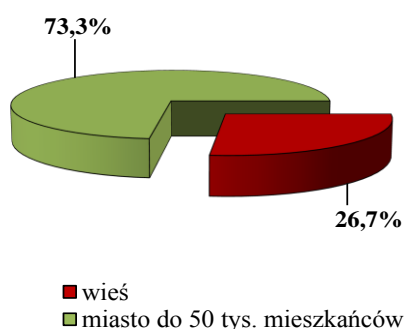
Wśród ankietowanych przeważały osoby z wykształceniem średnim ogólnokształcącym – 25,9%. Liczną grupę stanowili także absolwenci gimnazjum – 22,2% ogółu. Ponad 18,0% badanych ukończyło zasadniczą szkołę zawodową, a prawie 15,0% respondentów posiada wykształcenie techniczne. Najmniejszy odsetek stanowiły osoby, które ukończyły szkołę podstawową – 7,4% ogółu osób. Dyplom szkoły wyższej posiada jedynie 11,1% ankietowanych mieszkańców powiatu nidzickiego. Wszyscy są absolwentami studiów zaocznich, licencjackich, o kierunku ekonomia i administracja.

W przeprowadzonym badaniu spytano także o poziom wykształcenia rodziców/opiekunów respondentów. Z uzyskanych danych wynika, że dominują osoby z wykształceniem zasadniczym zawodowym – 44,4% ojców oraz 33,3% matek. Blisko 30,0% ojców i ponad 33,0% matek ukończyło tylko szkołę podstawową. Kolejną grupę stanowią rodzice z wykształceniem policealnym – 18,5% ojców i ponad 22,0% matek oraz średnim ogólnokształcącym – 3,7% ojców i 7,4% matek. Uczelnie wyższą ukończyło 3,7% ojców i tyle samo matek.

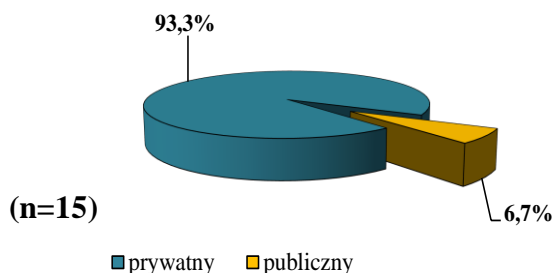
Porównując wykształcenie badanych bezrobotnych i ich opiekunów, można stwierdzić, wzrost poziomu wykształcenia młodych ludzi w stosunku do ich rodziców. Najbardziej widoczna jest różnica osób z wykształceniem ogólnokształcącym - 3,7% ojców wśród 7,4% ,matek i aż 25,9% młodych osób.

Ankiety skierowano także do 15 przedsiębiorców z terenu powiatu nidzickiego. Zdecydowana większość respondentów działa w sektorze prywatnym - 93,3%. Przeważająca część badanych podmiotów – 73,3% jest zarejestrowanych w Nidzicy, a 26,7% na obszarach wiejskich.

Wykres 25. Miejsce prowadzenia działalności



Wykres 26. Udział badanych przedsiębiorstw w sektorach



Wśród przedsiębiorstw objętych badaniem dominują te, które na rynku działają od ponad 5 lat (80,0% respondentów). Pozostałe 20,0% firm funkcjonuje od 2 do 5 lat. Działalność usługową prowadzi 52,4% badanych przedsiębiorstw; 38,1% zajmuje się handlem, a 9,5% produkcją (badani mieli możliwość wielokrotnego wyboru w tym pytaniu). Kierując się branżami określonymi przez Polską Klasyfikację Działalności, najczęściej przedsiębiorców działa w sekcjach: przetwórstwo przemysłowe (20,0%), budownictwo i tyle samo w handel hurtowy i detaliczny oraz naprawa pojazdów samochodowych, włączając motocykle (13,3%). Blisko 7,0% prowadzi działalność związaną z obsługą rynku nieruchomości i tyle samo działa w gałęzi – opieka zdrowotna i pomoc społeczna. Prawie wszystkie badane przedsiębiorstwa zatrudniały do 9 osób – 80,0% badanych, 13,3% respondentów to małe firmy, zatrudniające od 10 do 49 osób, a 6,7% to średnie firmy (od 50 do 249 osób).

Większość badanych to przedsiębiorstwa o zasięgu lokalnym – 66,7% ogółu. Ponad 13,0% ankietowanych określało zasięg działania firmy jako krajowy, tyle samo międzynarodowy. Załedwie jedna z ankietowanych firm miała zasięg wojewódzki (6,7%).

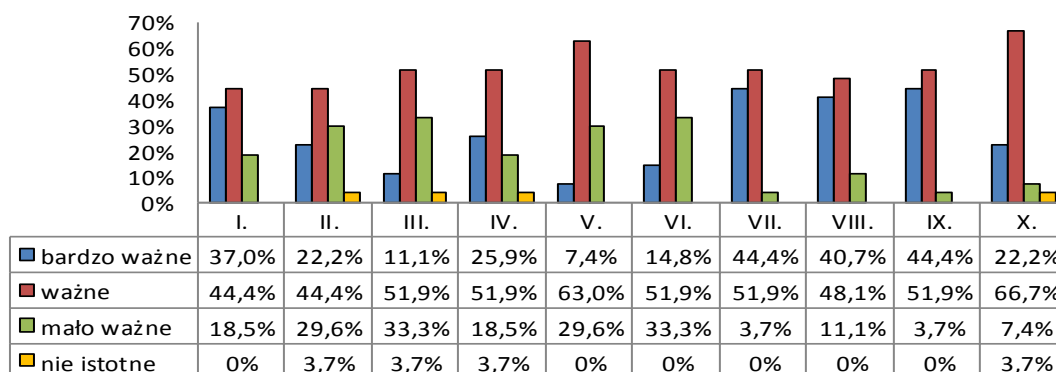
Objęte badaniem przedsiębiorstwa powiatu nidzickiego zatrudniają łącznie 287 osób, z czego tylko 35 pracowników to osoby młode do 25 roku życia. Stanowią oni 12,2% zatrudnionych ogółem. W ciągu ostatniego roku w 53,3% firm (8 mikro) brak było jakichkolwiek ruchów kadrowych. Odejścia i zatrudnienia nowych osób były odnotowane w 33,3% firm (2 mikro, 2 małe, 1 średnia). Załedwie 13,3% badanych tylko zatrudniało nowych pracowników (2 mikro).

Badanych zapytano o planowane zmiany w zatrudnieniu w najbliższym roku, 40,0% ankietowanych zaznaczyła odpowiedź „trudno powiedzieć” (6 firm mikro). Blisko 27,0% respondentów planuje zwiększyć zatrudnienie (ogółem 26,7%, który stanowią 3 firmy mikro i 1 mała firma). Taki sam procent respondentów ma zamiar zmniejszyć liczbę pracowników (2 mikro, 1 mała i 1 średni zakład). Zmian kadrowych nie przewiduje 6,7% firm (1 mikro).

2.2. Wiedza na temat rynku pracy i otoczenia

W badaniu zapytano zarówno osoby bezrobotne jak i przedsiębiorców o to, co ich zdaniem jest *istotne dla pracodawców u pracownika – wiedza, umiejętności czy kompetencje*, celem skonfrontowania opinii na ten temat. Respondenci udzielając odpowiedzi mieli za zadanie usystematyzować pewne cechy według ważności. W analizie dokonano, grupowania odpowiedzi jako: *znaczące* (bardzo ważne i ważne) i *nieznaczące* (mało ważne i nie istotne).

Wykres 27. Profil pożądanego pracownika według bezrobotnych (n=27)



LEGENDA:

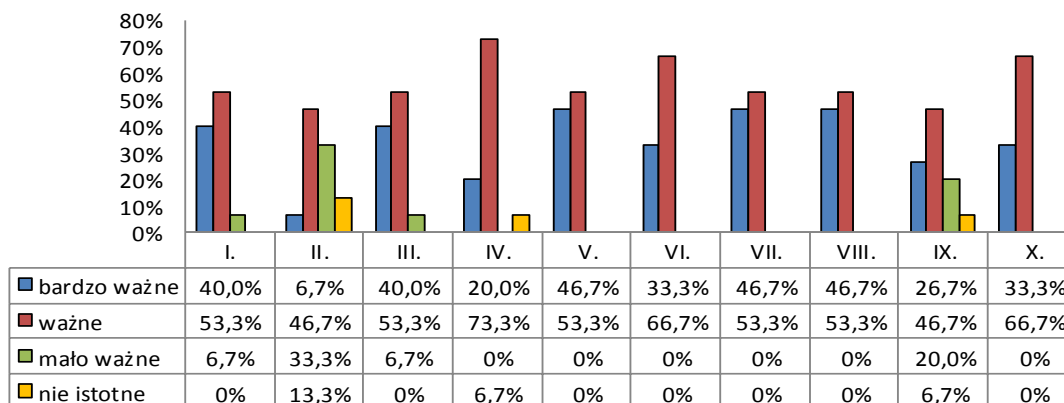
- | | |
|--|---|
| I. Wiedza związana z uzyskanym wykształceniem | VI. Kreatywność (wymyślanie nowych rozwiązań) |
| II. Znajomość języków obcych umożliwiająca komunikowanie się | VII. Łatwe nawiązywanie kontaktów z innymi ludźmi |
| III. Umiejętność wyszukiwania i analizowania informacji oraz wyciągania wniosków | VIII. Odporność na stres |
| IV. Obsługa komputera i wykorzystanie Internetu | IX. Dyspozycyjność (np. gotowość do częstych wyjazdów służbowych) |
| V. Przedsiębiorczość i przejawianie inicjatywy | X. Otwartość na nowe wyzwania stawiane przez pracodawcę |

Najwięcej badanych tj. 96,3% uważa, że dla pracodawcy ma znaczenie *dyspozycyjność i łatwe nawiązywanie kontaktów z innymi* (44,4% uznało je za cechy bardzo ważne, 51,9% ważne). Kolejnymi znaczącymi, zdaniem blisko 89% bezrobotnych, cechami są dla pracodawcy *odporność pracownika na stres* (40,7% uznało to za bardzo ważne, 48,1% za ważne) oraz *otwartość na nowe wyzwania stawiane przez pracodawcę* (22,2% - bardzo ważne, 66,7% - ważne). Ponad 81,0% respondentów wskazała jako istotne posiadanie *wiedzy związanej z uzyskanym wykształceniem* (37,0% ankietowanych uznało za bardzo ważne, a 44,4% za ważne).

Zdaniem 37,0% biorących udział w ankiecie, mniej znaczące dla pracodawcy jest *umiejętność wyszukiwania i analizowania informacji oraz wyciągania wniosków przez pracownika* (33,3% wskazało to jako cechę mało ważną, a 3,7% uznało za nie istotne). W opinii 33,3% ankietowanych pracodawcy mniejszą uwagę zwracają również na *kreatywność* (33,3% mało ważne) i *znajomość języków obcych* (29,6% mało ważne, 3,7% nie istotne). Mniej ważne są także takie cechy jak : *przedsiębiorczość i przejawianie inicjatywy* (29,6% mało ważne), a także *umiejętność obsługi komputera i wykorzystanie Internetu* (18,5% - mało ważne, 3,7% - nie istotne).

Podobne pytanie zadano pracodawcom, rozkład ich odpowiedzi przedstawia poniższy wykres.

Wykres 28. Cechy istotne u pracownika według pracodawców (n=15)



LEGENDA:

- | | | | |
|------|---|-------|---|
| I. | Wiedza związana z uzyskanym wykształceniem | VI. | Kreatywność (wymyślanie nowych rozwiązań) |
| II. | Znajomość języków obcych umożliwiająca komunikowanie się | VII. | Łatwe nawiązywanie kontaktów z innymi ludźmi |
| III. | Umiejętność wyszukiwania i analizowania informacji oraz wyciągania wniosków | VIII. | Odporność na stres |
| IV. | Obsługa komputera i wykorzystanie Internetu | IX. | Dyspozycyjność (np. gotowość do częstych wyjazdów służbowych) |
| V. | Przedsiębiorczość i przejawianie inicjatywy | X. | Otwartość na nowe wyzwania stawiane przez pracodawcę |

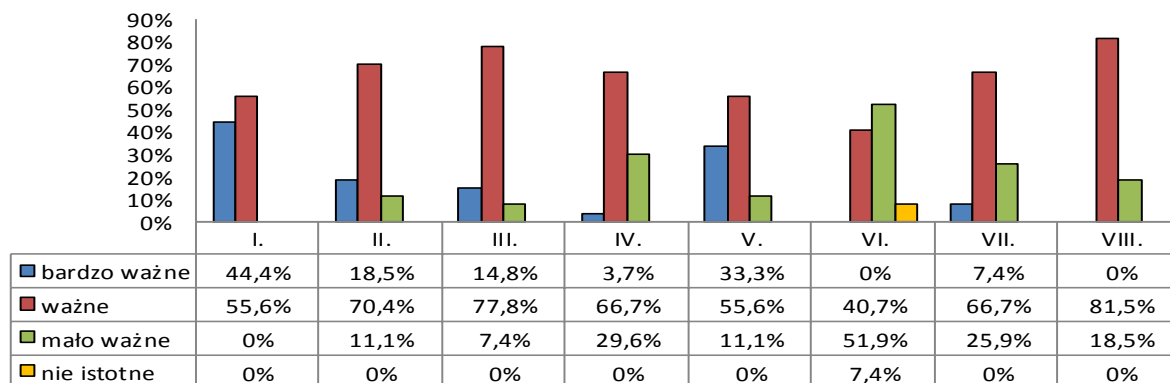
Wszyscy ankietowani przedsiębiorcy potwierdzili, że najbardziej cenią u pracowników: *przedsiębiorczość i przejawianie inicjatyw* (46,7% bardzo ważne, 53,3% ważne), *łatwe nawiązywanie kontaktów z innymi ludźmi* (46,7% bardzo ważne, 53,3% ważne), *odporność pracownika na stres* (46,7% bardzo ważne, 53,3% ważne), a także *kreatywność* (33,3% bardzo ważne, 66,7% ważne) oraz *otwartość na nowe wyzwania stawiane przez pracodawcę* (33,3% bardzo ważne i 66,7% ważne). *Obsługa komputera i wykorzystanie Internetu* jest umiejętnością istotną dla 93,3% ankietowanych (bardzo ważna 20,0% i ważna 73,3%), tak samo *umiejętności wyszukiwania i analizowania informacji* oraz wyciągania wniosków (40,0% bardzo ważna, 53,3% ważna) oraz *wiedza związana z uzyskanym wykształceniem* (40,0% bardzo ważna i 53,3% ważna).

Analizując istotność cech wskazanych przez pracodawców, na pierwszym miejscu ze względu na ich małe znaczenie znalazła się *znajomość języków obcych* – 46,6% (w tym 33,3% mało ważne i 13,3% nieistotne), a także *dyspozycyjność* – 26,7% (w tym 20,0% mało ważne i 6,7% nie istotne).

Podsumowując, według opinii bezrobotnych, pożądaną przez pracodawcę pracownik, to osoba łatwo nawiązująca kontakty z innymi ludźmi, otwarta na nowe wyzwania stawiane przez pracodawcę i odporna na stres. Przedsiębiorcy oczekują od pracownika, żeby był ponadto przedsiębiorczy, kreatywny, posiadał umiejętność obsługi komputera i wykorzystania Internetu oraz umiejętności wyszukiwania i analizowania informacji, Nie bez znaczenia jest dla nich również wiedza związana z uzyskanym wykształceniem.

Jednym z założeń badania, było uzyskanie wiedzy, jakie czynniki są dla młodych ludzi ważne w pracy, a następnie porównanie wyników z opiniami pracodawców.

Wykres 29. Opinia respondentów odnośnie warunków pracy (n=27)



LEGENDA:

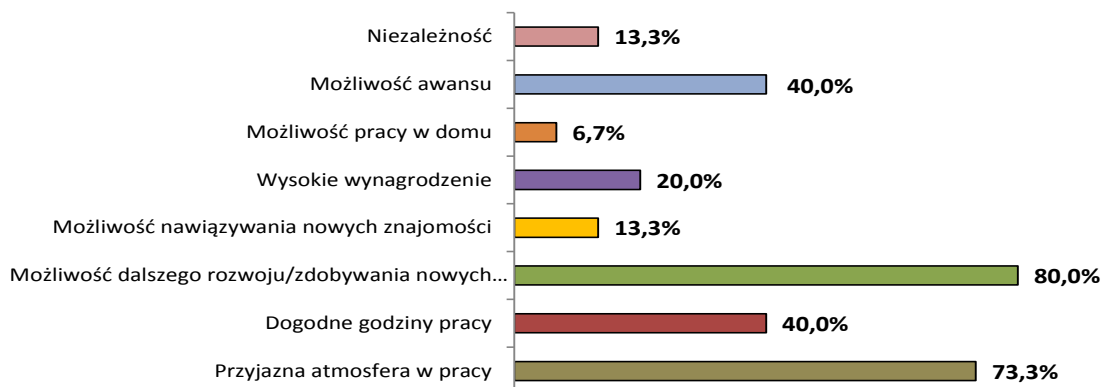
- | | | | |
|------|---|-------|------------------------|
| I. | Przyjazna atmosfera w pracy | V. | Wysokie wynagrodzenie |
| II. | Dogodne godziny pracy | VI. | Możliwość pracy w domu |
| III. | Możliwość dalszego rozwoju/zdobywania nowych umiejętności | VII. | Możliwość awansu |
| IV. | Możliwość nawiązywania nowych znajomości | VIII. | Niezależność |

Wszystkie młode osoby z powiatu nidzickiego za najważniejsze w pracy uznały *przyjazną atmosferę* - dla 44,4% jest to warunek bardzo ważny, dla 55,6% ważny. Znacząca dla 92,6% respondentów jest też *możliwość rozwoju i zdobywania nowych umiejętności* (14,8% bardzo ważne, 77,8% ważne). Ankietowani cenią również *wysokie wynagrodzenie*, które jest bardzo ważne dla 33,3% respondentów i ważne dla 55,6% (88,9% ogółu). Taki sam odsetek ankietowanych za znaczące uznał też *dogodne godziny pracy* (18,5% bardzo ważne, 70,4% ważne).

Najmniej znacząca dla ankietowanych okazała się *możliwość pracy w domu* (59,3% - 51,9% mało ważne, 7,4% nie istotne), *możliwość nawiązywania nowych znajomości* (29,6% mało ważne), *możliwość awansu* (25,9%, mało ważne) oraz *niezależność* (18,5% mało ważne).

Pracodawców zapytano natomiast jakie czynniki motywacyjne wskazują w swoich ofertach pracy. Respondenci mieli możliwość wyboru trzech odpowiedzi.

Wykres 30. Czynniki motywacyjne wskazywane w ofertach pracy (n=15)

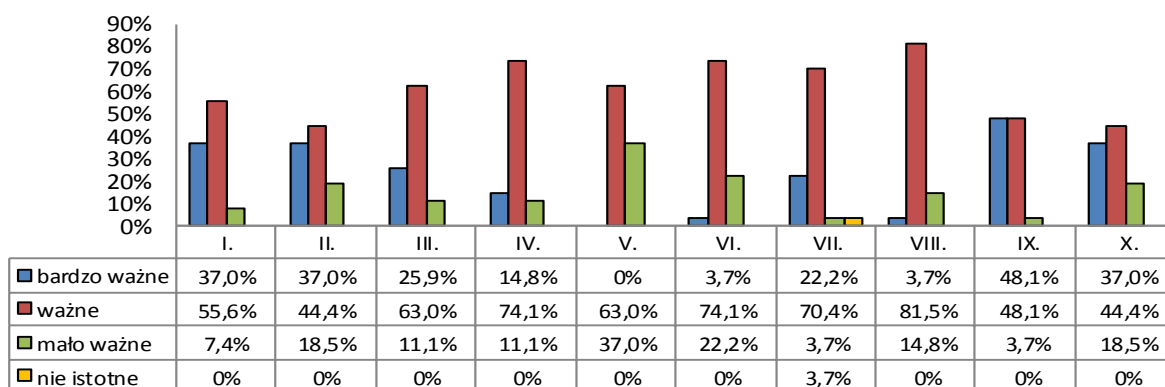


Wyniki nie sumują się 100%, respondent miał możliwość udzielenia wielokrotnej odpowiedzi.

Najczęściej wskazanymi okazały się te elementy, które młodzi ludzie uważają za znaczące w pracy: *możliwość dalszego rozwoju/zdobywania nowych umiejętności* (80,0% wskazań) *przyjazna atmosfera* (73,3%), oraz *dogodne godziny pracy* (40,0%). *Wysokie wynagrodzenie*, które jest jednym z najbardziej pożądanym elementów pracy przez pracowników, wskazało jedynie 20,0% przedsiębiorców.

W trakcie badania starano się poznać opinię respondentów i przedsiębiorców na temat procesu rekrutacji. Obu grupom zadano pytanie, co jest ważne podczas rekrutacji kandydatów ubiegających się o pracę?.

Wykres 31. Opinia bezrobotnych na temat ważnych elementów podczas rekrutacji (n=27)



LEGENDA:

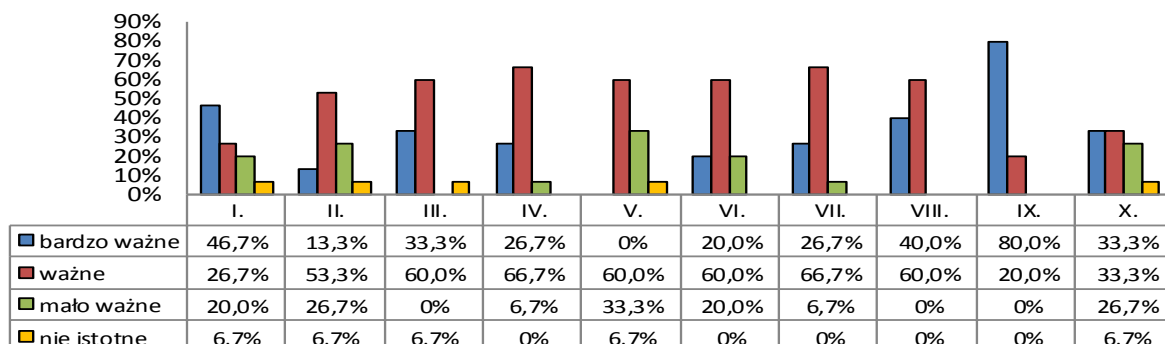
- | | |
|---|---|
| I. Staranne przygotowanie dokumentów (zyciorys, list motywacyjny) | VI. Posiadanie certyfikatów, zaświadczeń |
| II. Wiedza na temat firmy, do której ubiegając się o pracę | VII. Pewność siebie |
| III. Posiadanie kwalifikacji zawodowych | VIII. Jasne i zwięzłe formułowanie myśli |
| IV. Posiadanie doświadczenia zawodowego | IX. Punktualność |
| V. Posiadanie dodatkowych kwalifikacji zawodowych niezwiązanych ze stanowiskiem, na które ubiega się kandydat | X. Prezencja (wygląd zewnętrzny, odpowiedni ubiór, makijaż, itp.) |

Wśród młodzieży dominuje pogląd, że pracodawcy dużą wagę przywiązują do *punktualności* – 96,2% ankietowanych (48,1% bardzo ważne i taki sam odsetek ważne). Istotne, zdaniem 92,6% bezrobotnych jest też *staranne przygotowanie dokumentów* (37,0% bardzo ważne, 55,6% ważne) i *pewność siebie* (22,2% bardzo ważne, 70,4% ważne). Zdaniem 88,9% respondentów znaczące jest też *posiadanie kwalifikacji zawodowych* (25,9% bardzo ważne, 63,0% ważne) i *doświadczenia zawodowego* (14,8% bardzo ważne, 74,1% ważne). Jasne i zwięzłe formułowanie myśli zaakcentowało 85,2% ankietowanych (3,7% bardzo ważne, 81,5% ważne). *Prezencję* oraz *posiadanie wiedzy na temat firmy, do której ubiegają się o pracę* podkreśliło 81,4% badanych (37,0% bardzo ważne i 44,4% ważne).

Mniej istotne zdaniem bezrobotnych są takie cechy jak: *posiadanie dodatkowych kwalifikacji zawodowych nie związanych ze stanowiskiem, o które ubiega się kandydat* (37,0% mało ważne), *posiadanie certyfikatów i zaświadczeń* (22,2% mało ważne). Spora grupa osób wskazała również na *wiedzę na temat firmy, do której ubiegają się o pracę* oraz *prezencję* (po 18,5% mało ważne).

Pytanie dotyczące kryteriów rekrutacji zadano także pracodawcom, ich odpowiedzi przedstawiono na poniższym wykresie.

Wykres 32. Cechy ważne dla pracodawców podczas rekrutacji (n=15)



LEGENDA:

- | | | | |
|------|--|-------|--|
| I. | Staranne przygotowanie dokumentów (zyciorys, list motywacyjny) | VI. | Posiadanie certyfikatów, zaświadczeń |
| II. | Wiedza na temat firmy, do której ubiegając się o pracę | VII. | Pewność siebie |
| III. | Posiadanie kwalifikacji zawodowych | VIII. | Jasne i zwięzłe formułowanie myśli |
| IV. | Posiadanie doświadczenia zawodowego | IX. | Punktualność |
| V. | Posiadanie dodatkowych kwalifikacji zawodowych niezwiązanych ze stanowiskiem, na które ubiega się kandydat | X. | Prezencja (wygląd zewnętrzny, odpowiedni ubiór, makijaż, itp.) |

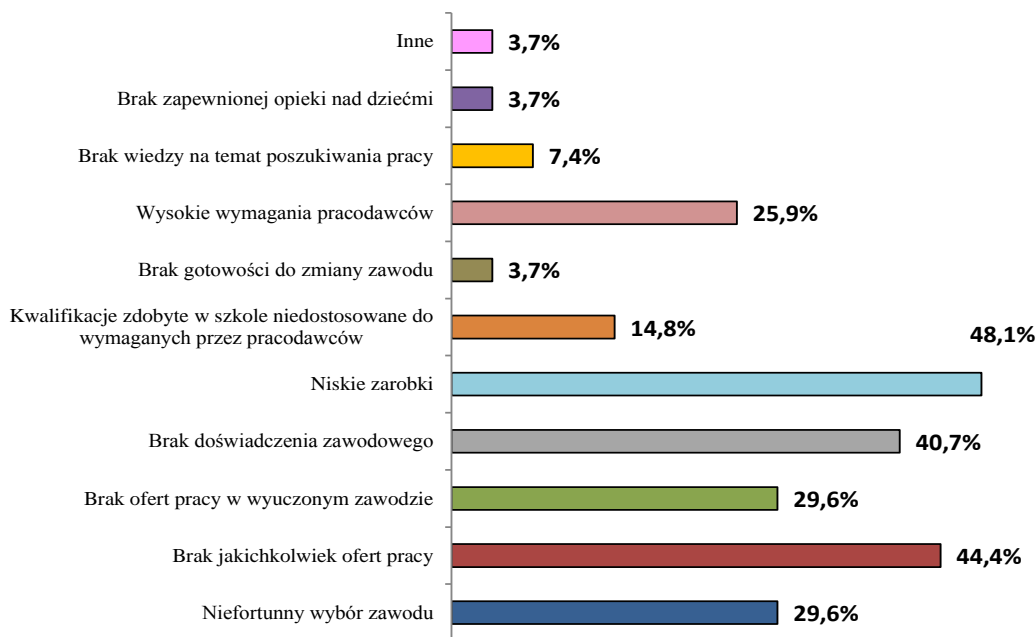
Wszyscy respondenci za znaczącą podczas rekrutacji cechę uznali *punktualność* (80,0% badanych uważa te cechę za bardzo ważną, 20,0% za ważną) oraz *jasne i zwięzłe formułowanie myśli* (bardzo ważne dla 40,0% i ważne dla 60,0% ankietowanych pracodawców). *Posiadanie doświadczenia zawodowego i pewność siebie* jest istotna dla 93,4% badanych (26,7% bardzo ważne, 66,7% ważne). Za znaczące, 93,3% badanych uważa, *posiadanie kwalifikacji zawodowych* związanych ze stanowiskiem, o które ubiega się kandydat (33,3% bardzo ważne, 60,0% ważne).

Analizując cechy pod kątem ich małej wagi, najmniej znaczące okazało się *posiadanie dodatkowych kwalifikacji zawodowych niezwiązanych ze stanowiskiem, na które ubiega się kandydat* (40,0% - 33,3% mało ważne i 6,7% nie istotne), *prezencja* (33,4% - 26,7% mało ważne, 6,7% nie istotne), a także *posiadanie wiedzy na temat firmy, w której pracownicy ubiegają się o pracę* (33,4% - 26,7% mało ważne, 6,7% nie istotne).

Podsumowując, według opinii bezrobotnych, dla pracodawców podczas rekrutacji ma znaczenie *punktualność*, *posiadanie kwalifikacji zawodowych*, *staranne przygotowanie dokumentów* i *pewność siebie*. Po części opinie młodych są tożsame z opinią pracodawców, jednakże dla pracodawców u kandydata ważna jest również *umiejętność zwięzłych odpowiedzi*.

Jedno z pytań, weryfikujące wiedzę na temat rynku pracy i jego otoczenia, dotyczyło *problemów ze znalezieniem pracy przez osoby młode*. Bezrobotni mogli zaznaczyć maksymalnie trzy najważniejsze ich zdaniem. Ze względu na istotę pytania starano się prześledzić, czy na udzielone odpowiedzi wpływ ma płeć respondenta i poziom wykształcenia.

Wykres 33. Powody, przez które zdaniem bezrobotnych, mają oni problemy ze znalezieniem pracy (n=27)



Wyniki nie sumują się 100%, respondent miał możliwość udzielenia wielokrotnej odpowiedzi.

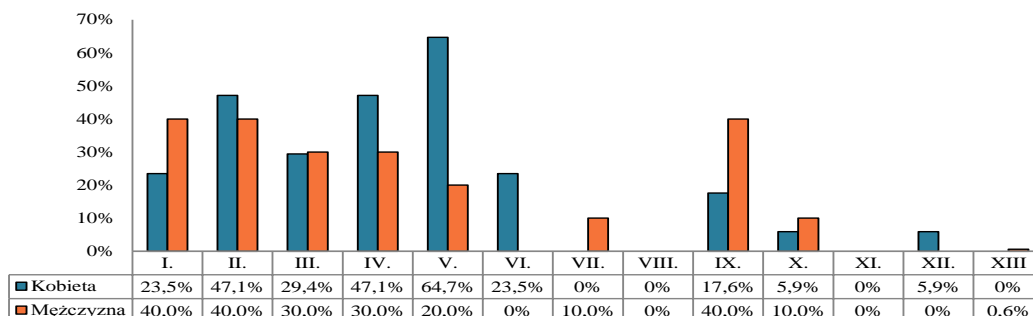
Zdaniem większości badanych bezrobotnych (48,1%), *niskie zarobki* są głównym powodem trudności ze znalezieniem pracy, uważa tak 20,0% mężczyzn i 64,7% kobiet. *Brak jakichkolwiek ofert pracy* dla młodych ludzi, wskazywano na drugim miejscu – 44,4% ankietowanych. Tę cechę wyróżniło 40,0% mężczyzn i 47,1% kobiet. Również często jako barierę w podjęciu zatrudnienia podawano *brak doświadczenia zawodowego* (40,7%) – 47,1% kobiet i 30,0% mężczyzn. Prawie co trzeci respondent wskazał *brak ofert pracy w wyuczonym zawodzie* – 30,0% mężczyzn i 29,4% kobiet oraz *niefortunny wybór zawodu* – 23,5% kobiet i 40,0% mężczyzn.

Biorąc pod uwagę wykształcenie badanych, na *niskie zarobki* wskazało 83,3% osób z wykształceniem gimnazjalnym; 60,0% zawodowym, 42,8% średnim ogólnokształcącym, 33,3% wyższym i 25,0% absolwentów technikum.

Na *brak jakichkolwiek ofert pracy* wskazywały wszystkie osoby z wykształceniem podstawowym; 50,0% badanych absolwentów technikum; a także 42,9% posiadających wykształcenie średnie ogólnokształcące, 40,0% zasadnicze zawodowe i 33,3% wyższe i taki sam odsetek gimnazjalne.

Wśród bezrobotnych, których zdaniem barierą w otrzymaniu pracy jest *brak doświadczenia zawodowego* - 66,7% osób posiadało wykształcenie wyższe; połowę stanowili absolwenci technikum, a także osoby które ukończyły gimnazjum, 40,0% respondenci z wykształceniem zasadniczym zawodowym i 28,6% średnim ogólnokształcącym.

Wykres 34. Powody, przez które zdaniem bezrobotnych, mają oni problemy ze znalezieniem pracy z podziałem na kobiety i mężczyzn (%) (n=27)



Wyniki nie sumują się 100%, respondent miał możliwość udzielenia wielokrotnej odpowiedzi.

LEGENDA:

- | | | | |
|------|--|-------|---|
| I. | Niefortunny wybór zawodu | VII. | Brak gotowości do zmiany zawodu |
| II. | Brak jakichkolwiek ofert pracy | VIII. | Nieformalna rekrutacja |
| III. | Brak ofert pracy w wyuczonym zawodzie | IX. | Wysokie wymagania pracodawców |
| IV. | Brak doświadczenia zawodowego | X. | Brak wiedzy na temat poszukiwania pracy |
| V. | Niskie zarobki | XI. | Zły stan zdrowia |
| VI. | Kwalifikacje zdobyte w szkole niedostosowane do wymaganych przez pracodawców | XII. | Brak zapewnionej opieki nad dziećmi |
| | | XIII. | Inne |

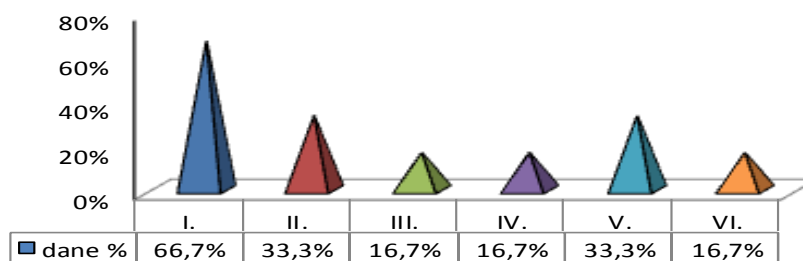
Wśród barier powodujących trudności ze znalezieniem zatrudnienia kobiety zdecydowanie częściej wskazywały: *niskie zarobki* (różnica między respondentami obu płci udzielającymi tej odpowiedzi wynosi 44,7 pkt proc), *brak doświadczenia zawodowego* (17,1 pkt proc), *brak jakichkolwiek ofert pracy* (7,1 pkt proc).

Mężczyźni częściej niż kobiety podkreślają iż powodem braku pracy są: *wysokie wymagania pracodawców* (różnica w odpowiedziach – 22,4 punktu proc.), *niefortunny wybór zawodu* (16,5 pkt proc.) oraz *brak wiedzy na temat poszukiwania pracy* (4,1 pkt proc.).

Należy także zauważyć, iż porównując odpowiedzi biorąc pod uwagę płeć respondentów, kobiety nie wskazały *braku gotowości do zmiany zawodu*, jako powodu ze znalezieniem pracy. Natomiast dla mężczyzn barierą nie są: *brak zapewnionej opieki nad dziećmi*, czy też *kwalifikacje zdobyte w szkole niedostosowane do wymaganych przez pracodawców*.

Pytanie o najczęstsze przyczyny nie zatrudniania osób młodych do 25 roku skierowano do 15 pracodawców, u których nie pracowała żadna osoba w tym przedziale wiekowym. Ankietowani mieli możliwość podania trzech ich zdaniem najważniejszych powodów.

Wykres 35. Przyczyny niezatrudniania ludzi młodych – odpowiedzi pracodawców (n=6)



LEGENDA:

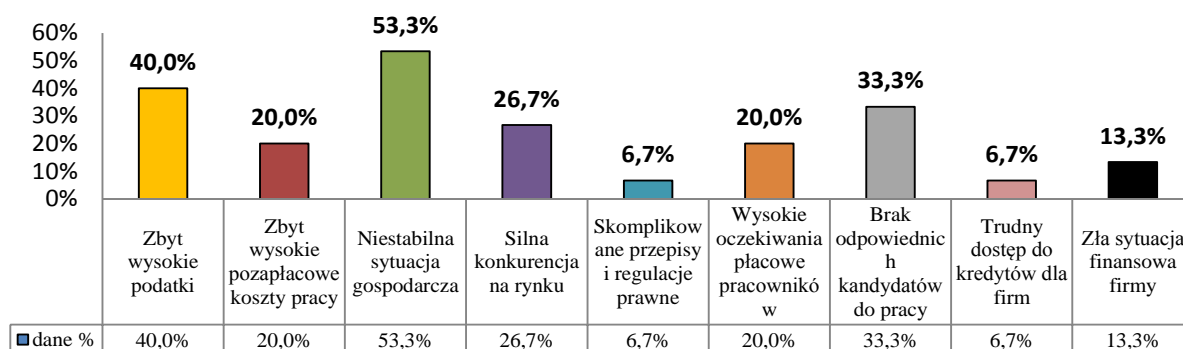
- | | | | |
|------|---|-----|--|
| I. | Brak kandydatów w tym przedziale wiekowym | IV. | Zgłaszający się kandydaci mają/mieli wygórowane wymagania finansowe nieadekwatne do swoich kwalifikacji zawodowych, doświadczenia zawodowego |
| II. | Brak doświadczenia zawodowego kandydatów | V. | Zgłaszający się młodzi kandydaci byli słabsi od innych kandydatów |
| III. | Niska wiedza, umiejętności i kompetencje zawodowe | VI. | Inne |

Wyniki nie sumują się 100%, respondent miał możliwość udzielenia wielokrotnej odpowiedzi.

Najczęściej wskazywanymi czynnikami były: *brak kandydatów w tym przedziale wiekowym* - 66,7% wskazań (4 firmy mikro). Ponadto w opinii respondentów *zgłaszający się młodzi kandydaci byli „słabsi” od innych*, stwierdziło tak 33,3% pracodawców (2 mikro). Na *brak doświadczenia zawodowego* wskazał co trzeci przedsiębiorca (2 mikro). *Niską wiedzę, umiejętności i kwalifikacje młodych* podkreśliło 16,7% respondentów (1 mikro), tyle samo stwierdziło, że *zgłaszający się kandydaci mają/mieli wygórowane wymagania finansowe nieadekwatne do swoich kwalifikacji zawodowych, doświadczenia zawodowego* (1 mikro). Żaden z badanych pracodawców nie wskazał na *stan zdrowia* kandydatów ani na *karalność w przeszłości* jako powody nie zatrudniania młodych osób. Znalazła się także grupa pracodawców (16,7%), dla których istnieją *inne* przyczyny niezatrudniania ludzi młodych (1 mikro), były to: zbyt wysokie podatki i koszty zatrudnienia.

Przedsiębiorców zapytano również o *czynniki ograniczające wzrost zatrudnienia* w ich firmie. Umożliwiono im wybór 3 najważniejszych według nich odpowiedzi.

Wykres 36. Czynniki ograniczające wzrost zatrudnienia w firmie (n= 15)

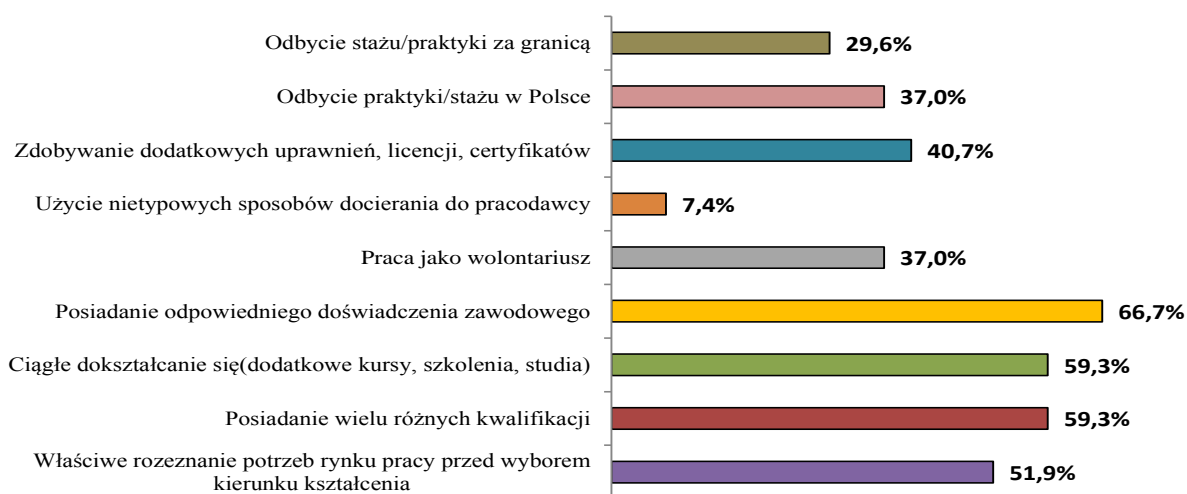


Wyniki nie sumują się 100%, respondent miał możliwość udzielenia wielokrotnej odpowiedzi.

Ponad połowa z nich (53,3% - 6 mikro, 2 małe firmy) wskazała na *niestabilną sytuację gospodarczą*, 40,0% na *zbyt wysokie podatki*, 33,3% na *brak odpowiednich kandydatów do pracy*. Czynniki, które najmniej ograniczają wzrost zatrudnienia okazały się: *skomplikowane przepisy i regulacje prawne* (1 mała firma) oraz *trudny dostęp do kredytów dla firm* (1 mikro).

W badaniu zapytano bezrobotnych o to, *co ich zdaniem zwiększa szanse na rynku pracy*.

Wykres 37. Cechy zwiększające szanse na rynku pracy (n=27)



Wyniki nie sumują się 100%, respondent miał możliwość udzielenia wielokrotnej odpowiedzi.

Najwięcej ankietowanych wskazało na takie cechy jak: *posiadanie odpowiedniego doświadczenia zawodowego* - 66,7% badanych (76,5% K, 50,0% M), *ciągłe dokształcanie się* (59,3%, w tym 64,7% K, 50,0% M), *posiadanie wielu różnych kwalifikacji* (59,3% - 64,7% K i 50,0% M), oraz *właściwe rozeznanie potrzeb rynku pracy przed wyborem kierunku kształcenia* - 51,9% (52,9% K i 50,0% M). Za cechę najmniej mogącą zwiększyć szansę na rynku pracy, bezrobotni uznali – *użycie nietypowych sposobów docierania do pracodawcy*, jedynie (7,4% wskazań).

Powyższe odpowiedzi przeanalizowano również pod kątem typ ukończonej szkoły i podejmowania w przeszłości zatrudnienia.

Posiadanie odpowiedniego doświadczenia zawodowego było wskazywane przez wszystkich absolwentów szkół wyższych i technikum, 66,7% gimnazjum, 60,0% zasadniczych szkół zawodowych, 50,0% szkół podstawowych oraz 42,9% liceum ogólnokształcącego.

Na *ciągłe dokształcanie się* wskazali wszyscy absolwenci szkół podstawowych, 66,7% gimnazjum i tyle samo szkół wyższych, 60,0% zasadniczych szkół zawodowych, połowa absolwentów technikum oraz 42,9% liceum ogólnokształcącego.

Posiadanie wielu różnych kwalifikacji było wyróżnione przez wszystkie osoby, które ukończyły zasadniczą szkołę zawodową, 66,7% absolwentów szkół wyższych i tyle samo gimnazjum, 57,1% liceum ogólnokształcącego oraz 50,0% technikum.

Z *kolei właściwe rozeznanie potrzeb rynku pracy przed wyborem kierunku kształcenia* zaznaczyli wszyscy absolwenci szkół podstawowych i wyższych, połowa ankietowanych po technikum (50,0%) i gimnazjum, 42,9% po liceum ogólnokształcącym oraz 20,0% osób, które ukończyły zasadniczą szkołę zawodową.

Odpowiedź „*zdobywanie dodatkowych uprawnień, licencji, certyfikatów*” zaznaczyli wszyscy absolwenci szkół podstawowych, 66,7% szkół wyższych, 60,0% zasadniczych szkół zawodowych, 28,6% liceum ogólnokształcącego, 25,0% technikum i 16,7% gimnazjum.

Odbycie praktyki/stażu w Polsce jako czynnik zwiększający szansę na rynku pracy, wymieniany był przez absolwentów szkół wyższych (66,7%); zasadniczych szkół zawodowych (60,0%); gimnazjum (33,3%); liceum ogólnokształcącego (28,6%). Najmniej wskazań było ze strony osób, które ukończyły technikum (25,0%).

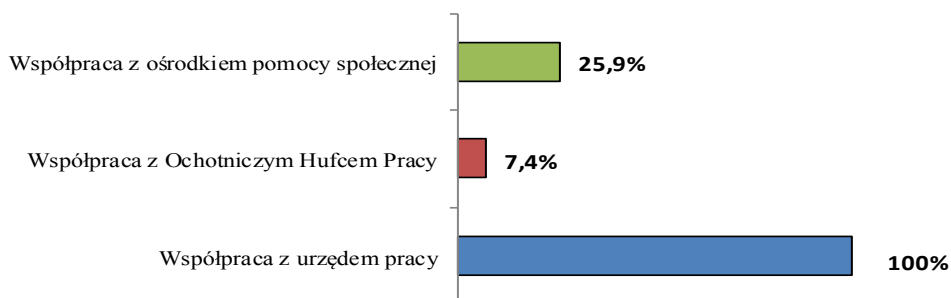
Pracę jako wolontariusz wyróżnili tylko absolwenci: szkół wyższych (66,7%); gimnazjum (50,0%) i technikum (50,0%); zasadniczej szkoły zawodowej (40,0%) a także 14,3% liceum ogólnokształcącego.

Odbycie stażu/praktyki za granicą – tę odpowiedź wskazywały głównie osoby posiadające dyplom ukończenia szkoły wyższej (66,7%), a także absolwenci zasadniczej szkoły zawodowej (60,0%); gimnazjum (33,3%) oraz 14,3% liceum ogólnokształcącego.

Analizując odpowiedzi respondentów pod kątem podejmowania zatrudnienia w przeszłości, przeważały wskazania ze strony osób, które już pracowały. Najczęściej przez nie wymienianymi elementami było: *ciągłe dokształcanie się* (57,1%), *posiadanie wielu różnych kwalifikacji* (64,3%), *posiadanie odpowiedniego doświadczenia zawodowego* (50,0%), *zdobywanie dodatkowych uprawnień, licencji, certyfikatów* (50,0%) oraz *właściwe rozeznanie potrzeb rynku pracy przed wyborem kierunku kształcenia* (50,0%). Natomiast 21,4% ankietowanych, którzy podejmowali zatrudnienie w przeszłości, za zwiększające szanse na rynku, uznało takiej cechy jak: *odbycie praktyki/stażu w Polsce*, tyle samo *odbycie stażu/praktyki za granicą* oraz *wolontariat*.

Kolejnymi pytaniami, mającymi na celu weryfikowanie wiedzy na temat rynku pracy i jego otoczenia, były pytania dotyczące *korzystania przez respondentów z usług instytucji działających w obszarze rynku pracy i edukacji*. Spytano m.in. o zakres, powody nieskorzystania oraz przydatność oferowanych usług. Przedmiotem analizy były: urzędy pracy, ośrodki pomocy społecznej oraz inne podmioty działające w obszarze rynku pracy i edukacji.

Wykres 38. Popularność usług instytucji rynku pracy wśród ankietowanych (n= 27)



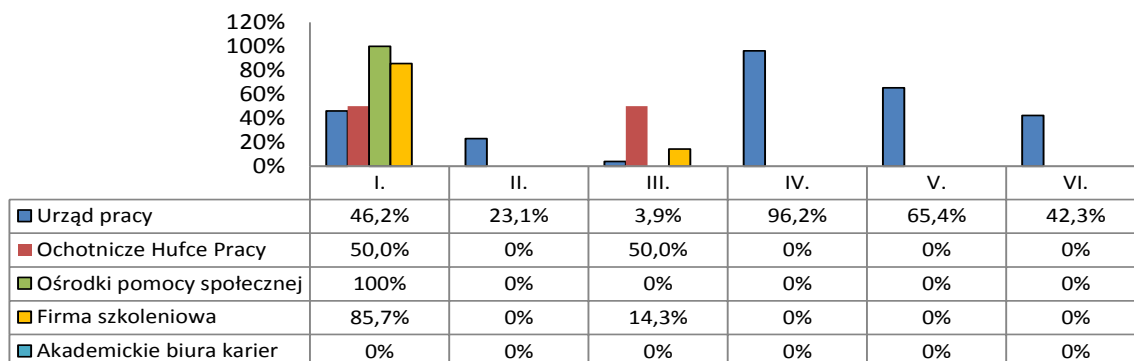
Wyniki nie sumują się 100%, respondent miał możliwość udzielenia wielokrotnej odpowiedzi.

Urząd pracy jest najpopularniejszą wśród respondentów instytucją. Współpracę z nim potwierdzili w powiecie nidzickim wszyscy badani bezrobotni. Z usług ośrodków pomocy społecznej korzystało 25,9% ankietowanych, wszyscy oni mieszkali na wsi. W rozwiązaniu swojej sytuacji życiowej 7,4% zapytanych współpracowało także z Ochotniczym Hufcem Pracy - byli to również mieszkańcy wsi.

Biorąc pod uwagę wykształcenie ankietowanych z usług lokalnego urzędu pracy korzystali wszyscy ankietowani, bez względu na typ ukończonej szkoły. Natomiast do Ochotniczych Hufców Pracy zgłosili się wszyscy absolwenci szkół podstawowych (100%). Z pomocy ośrodka pomocy społecznej korzystali absolwenci zasadniczej szkoły zawodowej (60,0%), gimnazjum (50,0%), a także technikum (25,0%).

Wszyscy ankietowani bezrobotni z powiatu nidzickiego korzystali z usług wymienionych instytucji. Ankietowanych zapytano o zakres współpracy w jakim korzystali lub byłoby zainteresowani skorzystaniem z usług instytucji.

Wykres 39. Rodzaje usług oferowanych przez instytucje z jakich korzystała lub byłaby zainteresowana bezrobotna młodzież (%)



Wyniki nie sumują się 100%, respondent miał możliwość udzielenia wielokrotnej odpowiedzi.

LEGENDA:

- | | |
|--|--------------------------------|
| I. Szkolenia/kursy zawodowe/warsztaty | IV. Staże |
| II. Zajęcia dotyczące technik poszukiwania pracy | V. Pośrednictwo w zatrudnieniu |
| III. Praktyki zawodowe | VI. Doradztwo w wyborze zawodu |

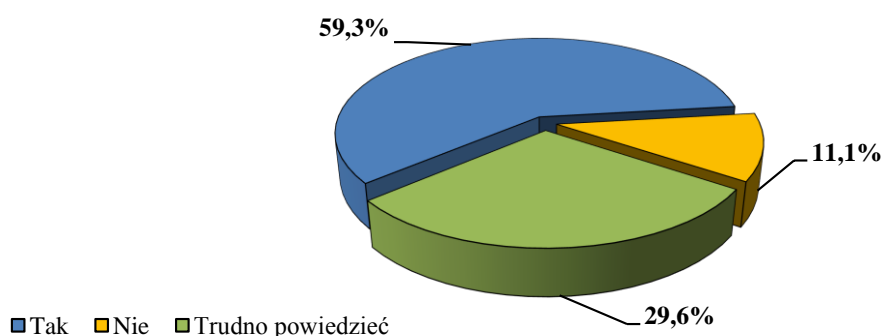
Z oferty urzędu pracy ankietowani najczęściej wybierali takie formy jak: staż (96,2% respondentów), usługi pośrednika pracy (65,4%) szkolenia i kursy zawodowe (46,2%). Spora część respondentów (42,3%) korzystała lub byłaby zainteresowana doradztwem w wyborze zawodu (42,7%). Ponad 23,0% uczestniczy, lub wyraża taką chęć, w zajęciach dotyczących technik poszukiwania pracy. Praktyki zawodowe wymienia 3,9% respondentów.

Wśród osób współpracujących lub deklarujących zainteresowanie usługami oferowanymi przez Ochotnicze Hufce Pracy – 50,0% korzystało/byłoby zainteresowanych skorzystaniem z usług w zakresie *szkoleń, kursów zawodowych lub warsztatów*, i taki sam procent - w zakresie *praktyk zawodowych*.

Wszyscy respondenci, którzy korzystają (bądź rozważają taką możliwość) z usług ośrodków pomocy społecznej byli zainteresowani uzyskaniem szansy na udział w *szkoleniach, kursach zawodowych i warsztatach*.

Przez osoby zainteresowane usługami oferowanymi przez firmy szkoleniowe najczęściej wymieniane są: *szkolenia/kursy zawodowe/warsztaty* 85,7% ankietowanych, 14,3% wskazuje na *praktyki zawodowe*. Żaden z zapytanych bezrobotnych w powiecie nidzickim nie korzystał z usług Akademickich Biur Karier.

Wykres 40. Ocena przydatności usług instytucji (n=27)

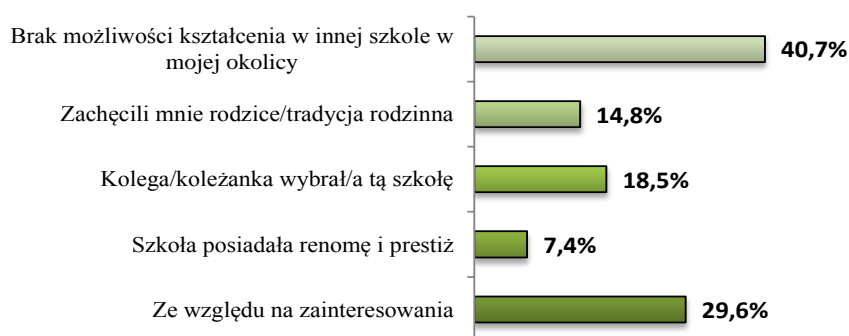


Większość badanych pozytywnie ocenia przydatność usług instytucji, z których korzystali (59,3% respondentów). Ponad 11,0% określa je jako nieprzydatne, a prawie 1/3 nie potrafi powiedzieć odpowiedzieć na to pytanie.

2.3. Aktywność edukacyjna osób młodych

Jednym z założeń badania było poznanie czynników decydujących o wyborze kierunku kształcenia² w związku, z czym ankietowanym, zadano pytanie o motywy wyboru ścieżki kształcenia.

Wykres 41. Motywy wyboru ścieżki kształcenia (n=27)



Wyniki nie sumują się 100%, respondent miał możliwość udzielenia wielokrotnej odpowiedzi.

Dla blisko 41% ankietowanych czynnikiem decydującym o wyborze szkoły był fakt, że nie mieli oni *możliwości kształcenia w innej placówce w okolicy* (41,7% mieszkańców wsi, 33,3% miast); prawie 30% kierowało się *zainteresowaniami* (29,2% wsi, 33,3% miast). Ponad 18% respondentów brało pod

² Struktura wykształcenia ankietowanych bezrobotnych szczegółowo przedstawiona została w części charakteryzującej grupę respondentów.

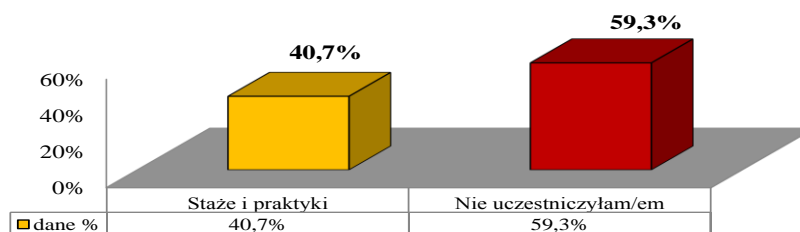
uwagę fakt, że daną szkołę wybrali koledzy (12,5% wsi, 66,7% miast); 14,8% przyznaje, że zachęcili ich rodzice bądź była to tradycja rodzinna (16,7% wsi). Jedynie 7,4% wybrało ścieżkę kształcenia w oparciu o renomę i prestiż szkoły (8,3% wsi). Wśród najważniejszych motywów wyboru ścieżki kształcenia u respondentów z powiatu nidzickiego nie znalazły się: „doradził mi doradca zawodowy lub psycholog w szkole gimnazjalnej”, „ukończenie tej szkoły miało mi zapewnić w przyszłości dobre zarobki”, „wybór był najlepszy ze względu na sytuację finansową” oraz „szkoła znajdowała się w innej miejscowości/chęć wyjazdu z domu”.

Odpowiedzi ankietowanych prześledzono również pod kątem poziomu wykształcenia respondentów. Brak możliwości kształcenia w innej szkole w mojej okolicy wskazały wszystkie osoby, które ukończyły szkołę podstawową; 83,3% gimnazjum, 40,0% zasadniczą szkołę zawodową; szkołę wyższą – 33,3%, a najmniej absolwenci liceum ogólnokształcącego – 14,3%. Odpowiedź „ze względu na zainteresowania” wybrało 60,0% absolwentów zasadniczej szkoły zawodowej; 42,9% liceum ogólnokształcącego; 33,3% szkoły wyższej oraz 25,0% technikum. Według 66,7% absolwentów szkoły wyższej istotny przy wyborze szkoły był fakt, iż szkołę wybrali koledzy. Ten czynnik decyzyjny wskazali również bezrobotni, którzy ukończyli liceum ogólnokształcące (14,3%), a także technikum (25,0%). Ważny wpływ na bezrobotnych powiatu nidzickiego miała też tradycja rodzinna i opinia rodziny, szczególnie dla absolwentów technikum – 50,0%, gimnazjum – 16,7% oraz liceum ogólnokształcącego – 14,3%. Renoma była czynnikiem motywacyjnym jedynie dla 25,0% bezrobotnych, którzy ukończyli technikum i 14,3% absolwentów liceum ogólnokształcącego.

Przedmiotem badania było również weryfikowanie form aktywności młodych podczas edukacji formalnej. Na pytanie *Czy w trakcie nauki w szkole uczestniczył/a Pan/i w formach aktywności* - ponad 59% respondentów wskazało, iż nie skorzystało z takiej okazji. Wśród powodów takiego stanu 68,8% badanych stwierdza, że szkoła nie dawała takiej możliwości (50,0% z miast, 71,4% ze wsi); a 25,0% nie była zainteresowana żadnymi formami (50,0% z miast, 21,4% ze wsi); lub jak nie wiedziała o takiej możliwości (28,6% ze wsi).

Biorąc pod uwagę typ ukończonej szkoły przez badanych, absolwenci gimnazjum jako powód wymieniali szkoła nie dawała takiej możliwości (60,0%) oraz brak zainteresowania (40,0%). Bezrobotni legitymujący się wykształceniem podstawowym zaznaczyli odpowiedzi dotyczące: braku wiedzy o takiej możliwości (100%) oraz że, szkoła nie dawała takiej możliwości (50,0%). W przypadku osób, które ukończyły liceum ogólnokształcące, najczęściej wskazywanym powodem nie uczestniczenia w różnych formach podczas nauki był fakt, iż szkoła nie dawała takiej możliwości (100%); 16,7% nie była zainteresowana lub nie wiedziała o takiej możliwości. Absolwenci technikum jako powód sygnalizowali jedynie, iż szkoła nie dawała takiej możliwości (100%), a dla dwóch osób legitymujących się wyższym wykształceniem, powodem był brak zainteresowania oraz niewiedza o możliwości udziału w formach aktywności.

Wykres 42. Aktywność podczas nauki w szkole (n=27)



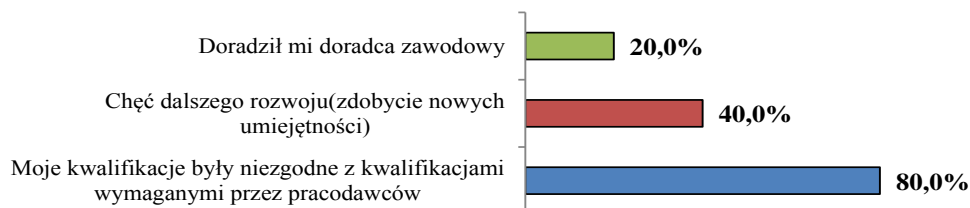
Wyniki nie sumują się 100%, respondent miał możliwość udzielenia wielokrotnej odpowiedzi.

W powiecie nidzickim aktywność młodych ludzi podczas nauki w szkole przejawiała się przede wszystkim w uczestnictwie w *stazach i praktykach*. Brało w nich udział 40,7% ankietowanych (41,7% mieszkańców wsi i 33,3% miast). Biorąc pod uwagę wykształcenie ankietowanych brali udział wszyscy

badani z wykształceniem zasadniczym zawodowym, 75,0% po technikum, 33,3% z wykształceniem wyższym, 16,7% po gimnazjum i 14,3% absolwentów liceum ogólnokształcącego.

Niewielka grupa ankietowanych, również po zakończeniu szkoły, przejawiała aktywną postawę. Ponad 18% respondentów odpowiedziało twierdząco na pytanie *Czy po zakończeniu szkoły uczestniczył/a Pan/i w innych formach kształcenia (np. kursy, szkolenia, warsztaty, studia podyplomowe)?* Udział w nich potwierdziło 11,8% kobiet i 30,0% mężczyzn. Po ukończeniu szkoły doksztalali się tylko ankietowani z wykształceniem zasadniczym zawodowym (60,0%) i podstawowym (100%).

Wykres 43. Powody uczestniczenia w innych formach kształcenia (n=5)



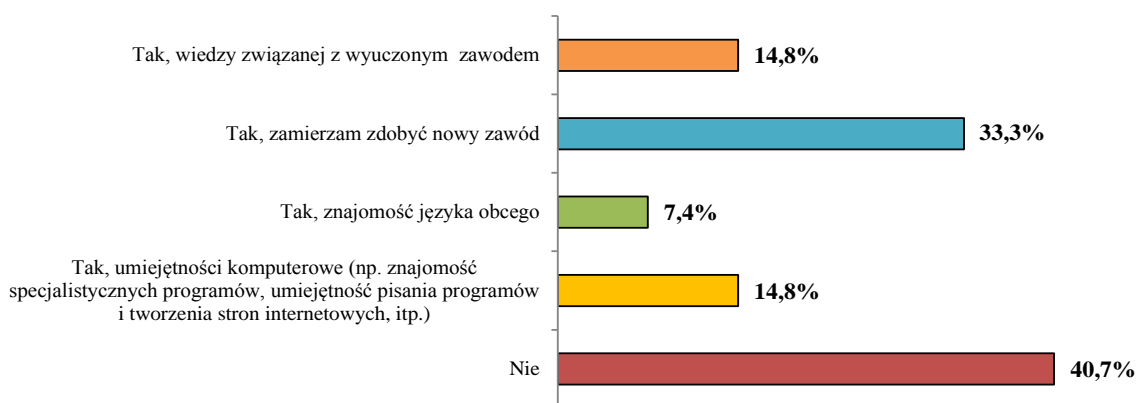
Wyniki nie sumują się 100%, respondent miał możliwość udzielenia wielokrotnej odpowiedzi.

Najczęściej podawaną przez ankietowanych przesłanką kontynuowania edukacji był fakt, że ich *kwalifikacje były niezgodne z wymaganymi przez pracodawców*. Odpowiedź tę zaznaczyło aż 80,0% ankietowanych podnoszących swoje kwalifikacje, w tym 100% absolwentów szkoły podstawowej i 66,7% doszkalających osób, które ukończyły zasadniczą szkołę zawodową. Dla 40,0% badanych powodem uczestniczenia w innych formach kształcenia była *chęć dalszego rozwoju, zdobywania nowych umiejętności*. Wskazało tak 66,7% osób z wykształceniem zasadniczym zawodowym; 20,0% ankietowanych zdecydowało się pod wpływem *opinii doradcy zawodowego* - były to jedynie osoby po szkole podstawowej (50,0%).

Blisko 82% badanej młodzieży, która zarejestrowana jest w Urzędzie Pracy w Nidzicy nie kontynuowała nauki w ramach innych form kształcenia. Osoby te najczęściej swoją decyzję argumentowały *brakiem ciekawej oferty edukacyjnej w okolicy* – 50,0% ankietowanych; 22,9% *opiekowała się dzieckiem lub osobą zależną*; 18,2% jako powód podawały *sytuację finansową*; tyle samo wytypowało *chęć szybkiego zatrudnienia i uzyskanie niezależności zawodowej* (18,2%). Jedynie 4,5% *nie odczuwała takiej potrzeby*, a jedna ankietowana osoba wskazała opcję *inne*, które uzasadniła – dalszym kontynuowaniem nauki.

Niemniej jednak, 59,3% ankietowanych jest zainteresowana podnoszeniem swojej wiedzy i umiejętności (64,7% K i 50,0% M).

Wykres 44. Zainteresowanie podnoszeniem swojej wiedzy i umiejętności (n=27)



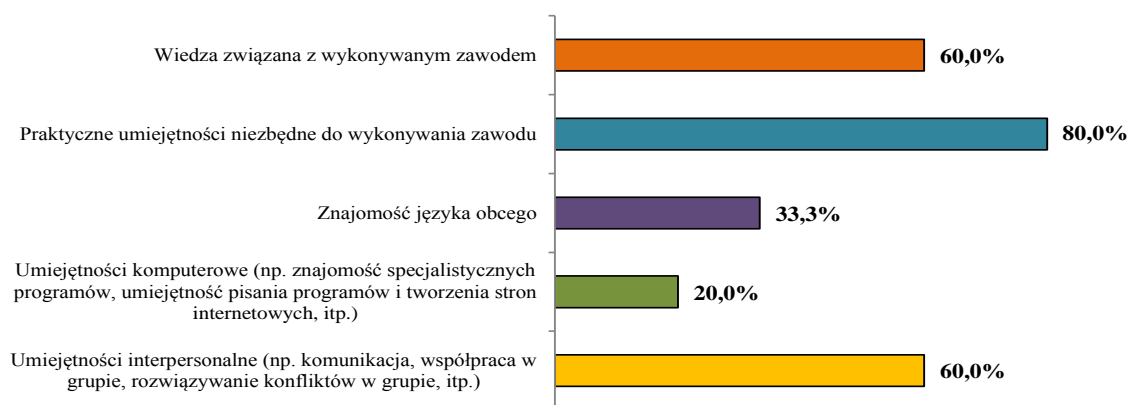
Wyniki nie sumują się 100%, respondent miał możliwość udzielenia wielokrotnej odpowiedzi.

Nowy zawód zamierza zdobyć 33,3% ankietowanych (35,3% K, 30,0% M), 14,8% respondentów chciałoby *udoskonalić swoje umiejętności komputerowe oraz wiedzę związaną z wyuczonym zawodem* (17,6% K, 10,0% M), 7,4% *znajomość języka obcego* (11,8% K).

2.4. Zaangażowanie pracodawców w procesie „kształcenia zawodowego”

Założeniem badania było również poznanie opinii przedsiębiorców na temat luk kompetencyjnych „młodych” pracowników. W przygotowanej dla nich ankiecie zostali poproszeni o wskazanie 3 obszarów, w jakich ich zdaniem *młodzi pracownicy posiadają niedostateczną wiedzę, umiejętności i kompetencje*.

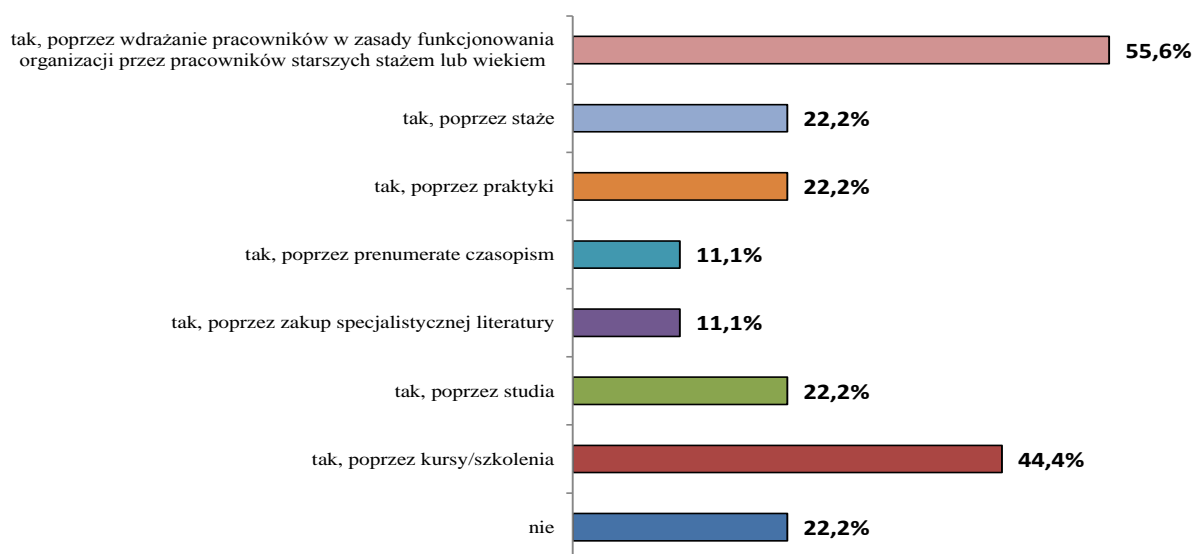
Wykres 45. Obszary w jakich młodzi pracownicy posiadają niedostateczną wiedzę, umiejętności i kompetencje zdaniem pracodawców (n=15)



Wyniki nie sumują się 100%, respondent miał możliwość udzielenia wielokrotnej odpowiedzi.

Najczęściej wskazywanym przez przedsiębiorców obszarem był *brak praktycznych umiejętności niezbędnych do wykonywania zawodu* (80,0% respondentów). 60,0% badanych za niewystarczającą uważa *wiedzę związaną z wykonywanym zawodem; umiejętności interpersonalne młodych osób*. Kolejnym obszarem są *języki obce*, 33,3% pracodawców uznało, iż poziom, jakim pracownicy się nimi posługują jest niezadawalający; 20,0% przedsiębiorców widzi braki w *umiejętności obsługi komputerów*.

Wykres 46. Podnoszenie wiedzy przez młodych (n=15)



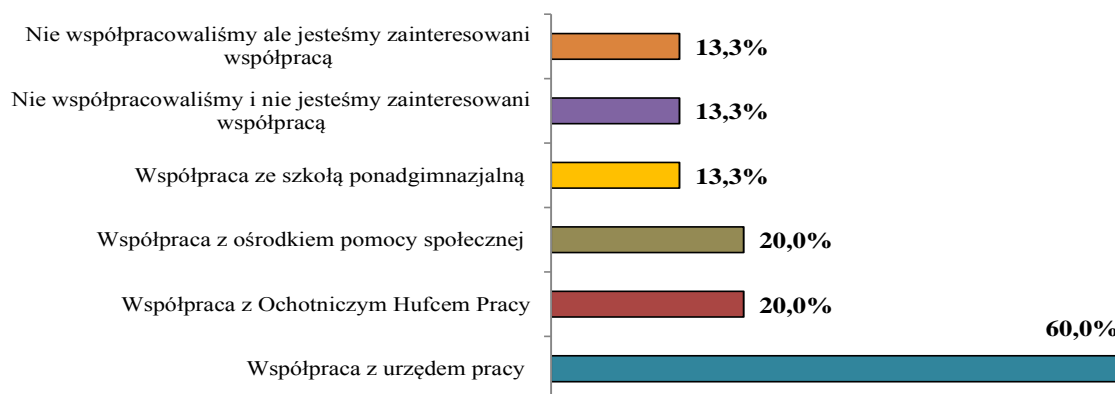
Wyniki nie sumują się 100%, respondent miał możliwość udzielenia wielokrotnej odpowiedzi.

Z grupy badanych pracodawców, którzy zatrudniali osoby młode, blisko 78% ankietowanych przedsiębiorstw, podnosiła ich poziom wiedzy, umiejętności i kompetencji, najczęściej *poprzez wdrażanie w zasady funkcjonowania organizacji przez pracowników starszych stażem lub wiekiem* (55,6% - 4 mikro, 1 średnia firma) oraz *kursy/szkolenia* (44,4% - 3 mikro, 1 mała). Ponad 22,0% respondentów umożliwiało młodym odbycie *stażu* (1 mikro, 1 średnia), tyle samo *praktyk* (2 mikro firmy). Taki sam odsetek przedsiębiorców podnosił poziom wiedzy młodych pracowników poprzez *studia* (1 mikro, 1 mała).

Pracodawcy, którzy nie podnosili wiedzy młodych pracowników (1 mikro i 1 mała firma) nie robią tego, ponieważ ich zdaniem *dysponują odpowiednimi umiejętnościami* (2 mikro firmy) lub też *nie mają czasu na szkolenia* (1 mała). Powodem są także *wysokie koszty* (1 mikro firma) i *brak określonych potrzeb szkoleniowych* (1 mikro firma).

Pracodawców zapytano również, w kontekście ich zaangażowania w proces „kształcenia zawodowego”, o współpracę w zakresie aktywizacji edukacyjnej lub zawodowej z instytucjami takimi jak: urząd pracy, Ochotnicze Hufce Pracy, ośrodek pomocy społecznej, firma szkoleniowa, szkoła ponadgimnazjalna i szkoła wyższa w zakresie aktywizacji edukacyjnej lub zawodowej młodych osób. Na pytanie *Czy współpracują/współpracowali Państwo z niżej wymienionymi instytucjami w zakresie aktywizacji edukacyjnej lub zawodowej młodych osób, jeśli tak to z którymi?* - prawie co trzeci badany odpowiedział negatywnie - 26,6% (3 mikro i 1 mała firma), ale połowa z nich jest zainteresowana podjęciem takiej współpracy (2 mikro).

Wykres 47. Współpraca pracodawców z instytucjami rynku pracy (n=15)



Wyniki nie sumują się 100%, respondent miał możliwość udzielenia wielokrotnej odpowiedzi.

Z *urzędem pracy* współpracowało 60,0% zapytanych (7 mikro, 1 mała, 1 średnia firma), 20,0% z *Ochotniczym Hufcem Pracy* i *ośrodkiem pomocy społecznej* (2 mikro, 1 średnia), a 13,3% ze *szkołą ponadgimnazjalną* (2 mikro firmy).

Przedsiębiorstwa współpracujące z urzędem pracy najczęściej korzystały lub są zainteresowane usługą *pośrednictwa pracy* (100% współpracujących), *stażami* (92,3%), 69,2% *doradztwem zawodowym*, a 23,1% *realizacją projektów z wykorzystaniem funduszy Unii Europejskiej*. Dla 15,4% przedsiębiorców współpraca ta wiązała się z zatrudnianiem młodocianych w celu *przygotowania zawodowego*, z *finansowaniem stypendiów*, *kształceniem zawodowym*, a także *praktykami zawodowymi*.

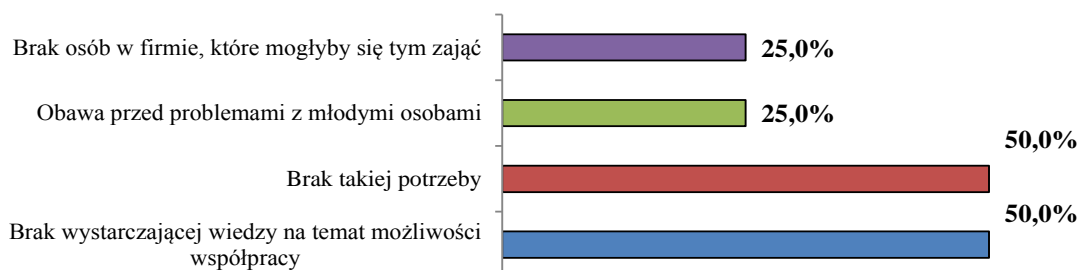
Współpraca Ochotniczych Hufców Pracy z pracodawcami polegała głównie na zatrudnianiu młodocianych w celu *przygotowania zawodowego* (66,7% respondentów) oraz *praktykach zawodowych* – 55,6%. Ponadto dla 11,1% badanych istotna była organizacja *kursów z wiedzy i umiejętności zawodowych* oraz dostarczanie materiałów/surowców do *praktycznej nauki zawodu*. Zakres współpracy 11,1% pracodawców opierał się również na *możliwości kształcenia zawodowego*, odbycia *stażu* oraz *opracowania programów nauczania*.

Ośrodek pomocy społecznej to kolejna instytucja, z którą współpracowały, bądź mają taki zamiar pracodawcy powiatu nidzickiego. Będzie to głównie polegało na *realizacji projektów z wykorzystaniem funduszy UE finansowaniu stypendiów*, a także na *szkoleniu dla nauczycieli* (33,3%).

Z usług firm szkoleniowych pracodawcy korzystali (lub mają taki zamiar) w zakresie *kształcenia zawodowego, opracowania programów nauczania, dostarczania materiałów/surowców do praktycznej nauki zawodu, organizacji kursów z wiedzy i umiejętności zawodowych oraz szkoleń dla nauczycieli* (po 70,0% współpracujących z firmą szkoleniową). Połowa pracodawców realizowała *projekty z wykorzystaniem funduszy UE*; na *doradztwie zawodowym i finansowaniu stypendiów* zależało 20,0% pracodawców, a zaledwie 10,0% współdziałało w dążeniu do zatrudnienia młodocianych w celu *przygotowania zawodowego*.

Ze szkołą ponadgimnazjalną 66,7% ankietowanych współpracowało w zakresie *praktyk zawodowych*, tyle samo odnośnie *finansowania stypendiów*, a 33,3% w zakresie *opracowania programów nauczania*.

Wykres 48. Powody braku współpracy pracodawców z instytucjami (n=4)



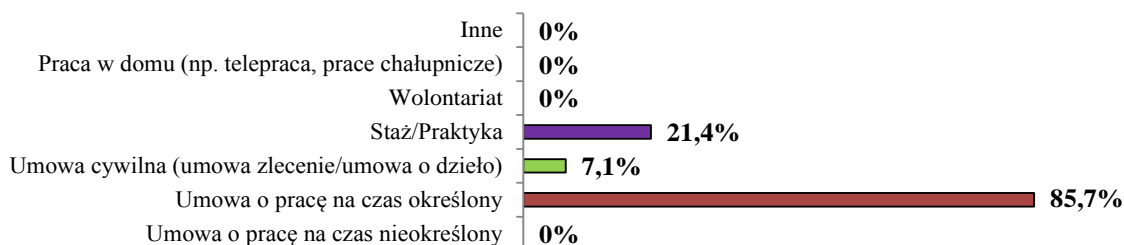
Wyniki nie sumują się 100%, respondent miał możliwość udzielenia wielokrotnej odpowiedzi.

Ponad 26% badanych pracodawców stwierdziła, że nie współpracowała z wymienionymi instytucjami. Zapytani o powody, najczęściej stwierdzali, że *nie mieli takiej potrzeby* – 50,0% ankietowanych (1 mikro, 1 mała firma); tyle samo *nie posiadało wystarczającej wiedzy na temat takiej możliwości* (2 mikro firmy). Pozostałe dwa powody braku współpracy, jak widać na powyższym wykresie są porównywalne, 25,0% badanych trudności w nawiązaniu współpracy uzależniało od *braku kompetentnych osób w firmie* (1 mała firma), które mogłyby nawiązać takie działania. Hamulcem była również *obawa przed problemami z młodymi ludźmi* (1 mała firma).

2.5. Aktywność zawodowa respondentów

Na pytanie: *Czy podejmował/a Pan/i kiedykolwiek pracę?* – 51,9% respondentów odpowiadało twierdząco (70,0% mężczyzn i 41,2% kobiet).

Wykres 49. Forma zatrudnienia badanych bezrobotnych (n=14)



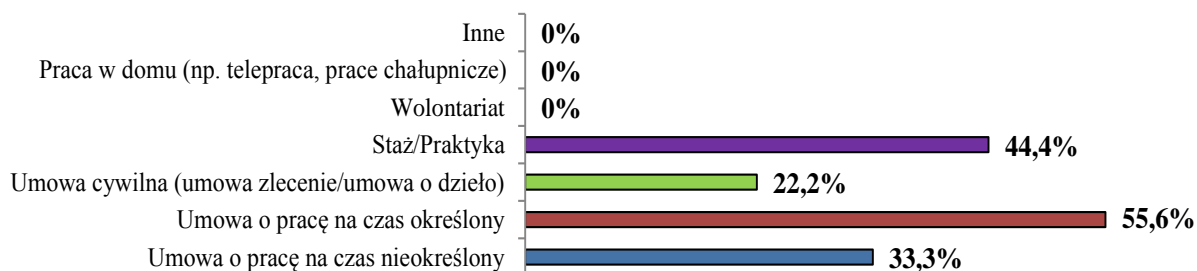
Wyniki nie sumują się 100%, respondent miał możliwość udzielenia wielokrotnej odpowiedzi.

Najczęściej była to *umowa o pracę na czas określony* (85,7% respondentów, w tym 100% mężczyzn i 71,4% kobiet); a także *staż/praktyka* (21,4% ankietowanych - 14,3% kobiet i 28,6%

mężczyzn). Najmniej - 7,1% (tylko kobiety - 14,3% badanych pań) swoje doświadczenie zawodowe zdobywało, pracując na podstawie *umowy cywilnej*.

Biorąc pod uwagę wykształcenie ankietowanych, na podstawie *umowy o pracę na czas określony* pracowały wszystkie osoby pracujące po szkole podstawowej, gimnazjum i liceum ogólnokształcącym, a także 75,0% badanych, którzy ukończyli zasadniczą szkołę zawodową i 70,0% respondentów po technikum. Na podstawie *umowy cywilnej* pracowało jedynie 25,0% osób posiadających wykształcenie zasadnicze zawodowe. Natomiast *staż/praktykę* odbywali wszyscy absolwenci szkoły podstawowej oraz 50,0% osób po technikum.

Wykres 50. Formy zatrudnienia u pracodawców (n=9)

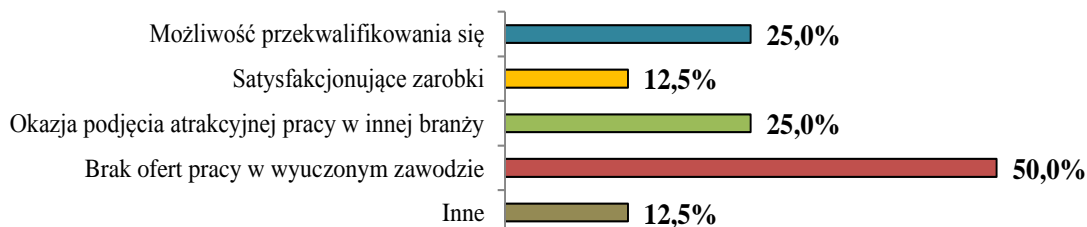


Wyniki nie sumują się 100%, respondent miał możliwość udzielenia wielokrotnej odpowiedzi.

Badani pracodawcy najczęściej oferowali osobom młodym *umowę o pracę na czas określony* (55,6% badanych). Ponad 22% proponowało pracę na podstawie *umowy cywilnej*; a 44,4% *staż/praktykę*. Zaledwie 33,3% zatrudniło osoby do 25 roku życia na *czas nieokreślony*.

W przypadku respondentów, którzy podejmowali kiedykolwiek zatrudnienie, zgodnie z wykształceniem pracowało 42,9% badanych.

Wykres 51. Przyczyny podjęcia zatrudnienia niezgodnego z wykształceniem (n= 8)



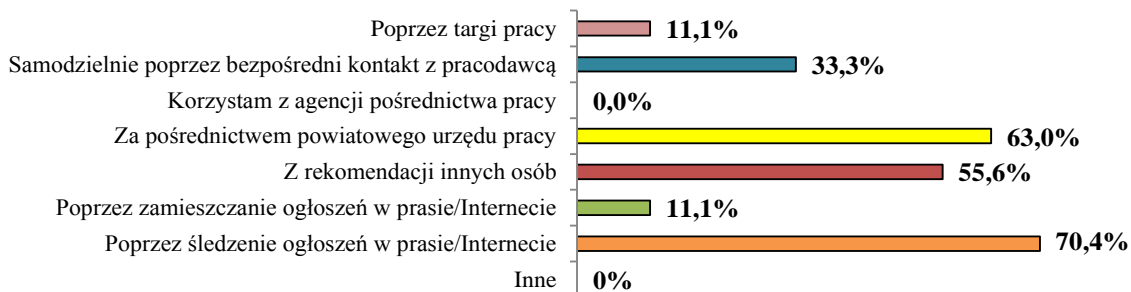
Wyniki nie sumują się 100%, respondent miał możliwość udzielenia wielokrotnej odpowiedzi.

Ponad połowa (57,1%) podejmowała pracę niezgodną z wykształceniem, głównie z powodu *braku ofert pracy w wyuczonym zawodzie* (50,0%). Inną przyczyną, wymienianą najczęściej przez ankietowanych była *okazja podjęcia atrakcyjnej pracy w innej branży* i *możliwość przekwalifikowania się* (25,0%). Jedynie 12,5% zdecydowało się na pracę niezgodną z wykształceniem ze względu na *satysfakcjonujące zarobki*; tyle samo osób wskazało *inne* powody, którym było bliskość miejsca pracy od miejsca zamieszkania.

Spośród ankietowanych zamieszkałych w mieście tylko 1 osoba podejmowała wcześniej zatrudnienie, pozostałe pracujące osoby były mieszkańcami obszarów wiejskich.

Aktywność zawodowa respondentów, została zweryfikowana również pod kątem ich technik poszukiwania pracy.

Wykres 52. Techniki poszukiwania pracy (n= 27)



Wyniki nie sumują się 100%, respondent miał możliwość udzielenia wielokrotnej odpowiedzi.

Udzielając odpowiedzi na pytanie *W jaki sposób poszukuje Pan/i pracy?* – osoby młode, wskazywały, iż najczęściej poszukują ofert pracy poprzez śledzenie ogłoszeń w prasie/ Internecie (70,4% ankietowanych, 70,8% mieszkańców wsi, 66,7% miast). Za pośrednictwem powiatowego urzędu pracy zatrudnienie chce uzyskać 63,0% ankietowanych (58,3% wsi, 100% miast). Ponadto 55,6% liczy na rekomendację innych osób (54,2% wsi, 66,7% miast). Zaledwie 33,3% respondentów poszukiwało pracy samodzielnie poprzez bezpośredni kontakt z pracodawcą (33,3% mieszkańców wsi i miast). Najmniej ankietowanych (11,1%) zamieszczało ogłoszenie w prasie/Internecie (12,5% mieszkańców wsi). W targach pracy brało udział 11,1% respondentów, byli to wyłącznie mieszkańcy wsi.

Biorąc pod uwagę wykształcenie ankietowanych, ogłoszenia w prasie/Internecie śledzą wszystkie osoby z wykształceniem wyższym oraz podstawowym, 75,0% absolwentów technikum, 71,4% osób po liceum ogólnokształcącym, 66,7% po gimnazjum oraz 40,0% z wykształceniem zasadniczym zawodowym.

Z pośrednictwa powiatowego urzędu pracy korzysta 80,0% osób z wykształceniem zasadniczym zawodowym, 71,4% po liceum ogólnokształcącym, 66,7% z wykształceniem wyższym oraz 50,0% po szkole podstawowej, tyle samo po gimnazjum i technikum.

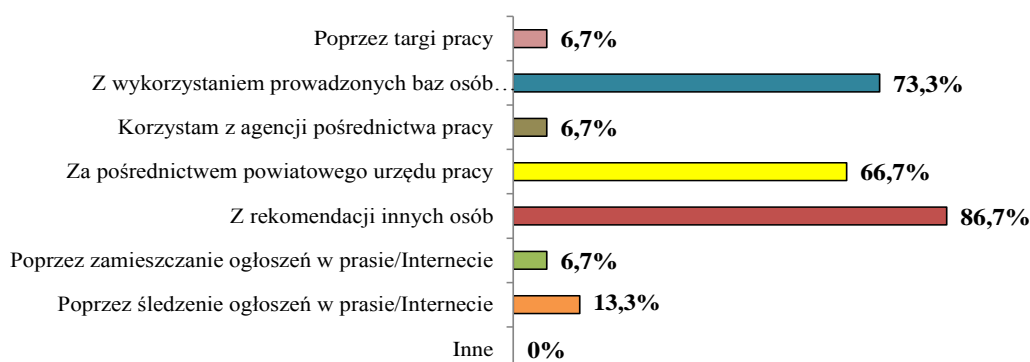
Ponad 55,0% respondentów liczy na rekomendacje innych osób - 100% badanych z wykształceniem wyższym, tyle samo z podstawowym, a także 75,0% osób po technikum, 60,0% po zasadniczej szkole podstawowej, 33,3% po gimnazjum, a także 28,6% po liceum ogólnokształcącym.

Samodzielnie poprzez bezpośredni kontakt z pracodawcą pracy poszukiwało 50,0% absolwentów szkoły podstawowej, gimnazjum oraz technikum, a także 33,3% osób z wykształceniem wyższym i 28,6% średnim ogólnokształcącym.

Ogłoszenie w prasie/Internecie zamieszczało 28,6% osób po liceum ogólnokształcącym i 20 po zasadniczej szkole zawodowej. W targach pracy brało udział 40,0% osób z wykształceniem zasadniczym zawodowym i 25,0% absolwentów technikum.

Odpowiedzi bezrobotnych dotyczące stosowanych przez nich technik poszukiwania pracy skonfrontowano z metodami, jakimi posługują się przedsiębiorcy przy poszukiwaniu pracownika. Poddani badaniu ankietowani, na pytanie *W jaki sposób poszukują/poszukiwali Państwo pracowników?* – odpowiadali, iż najczęściej korzystają z rekomendacji innych osób (86,7% respondentów). Sposób ten stosuje 100% badanych małych firm i 91,7% mikro firm.

Wykres 53. Sposoby poszukiwania pracowników (n=15)

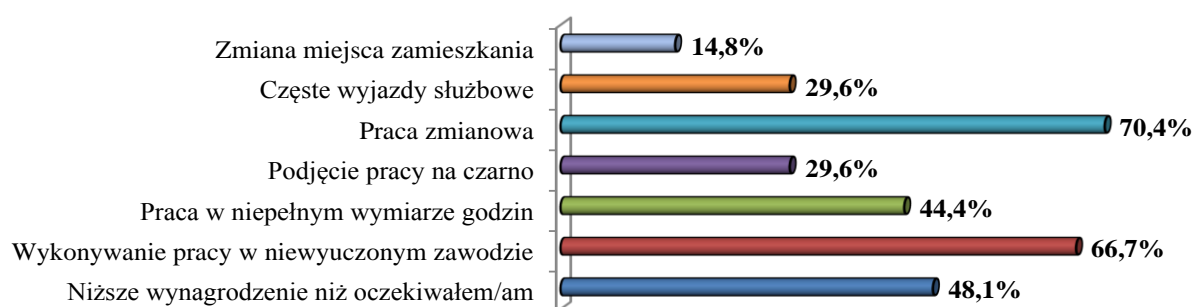


Wyniki nie sumują się 100%, respondent miał możliwość udzielenia wielokrotnej odpowiedzi.

Tylko 33,3% badanych bezrobotnych szuka pracy samodzielnie poprzez bezpośredni kontakt z pracodawcą, a aż 73,3% badanych firm korzysta z *baz w ten sposób zgromadzonych ofert pracowników* - są to najczęściej średnie firmy (100%), a także 75,0% mikro firm i 50,0% małych firm. Blisko 67% przedsiębiorców korzysta z *pośrednictwa powiatowego urzędu pracy* (100% średnich i małych firm oraz 58,3% mikro firm). Zaledwie 13,3% ankietowanych *śledzi ogłoszenia w prasie/Internecie*. Do grupy tej należy jedynie 16,7% mikro firm. Tylko 6,7% respondentów szuka pracowników poprzez *zamieszczanie ogłoszeń w prasie/Internecie* (100% średnich firm), a jest to najczęstsza forma poszukiwania pracy przez badane młode osoby (70,4%). *Z pomocy agencji pośrednictwa pracy* korzysta, bądź bierze udział w organizowanych *targach pracy*, zaledwie jeden na piętnastu zapytanych pracodawców (w obu przypadkach jest to 8,3% mikro firm).

Dynamicznie zmieniający się rynek pracy wymusza, zarówno na pracodawcach jak i potencjalnych pracownikach, zmianę swoich oczekiwań względem zatrudnienia. W związku z czym, zadano osobom bezrobotnym pytanie *Na jakie warunki zgodziłby/aby się Pan/i zdobyć pracę?* – odpowiedzi wskazują na dużą elastyczność młodych osób w tym zakresie.

Wykres 54. Warunki jakie ankietowani są skłonni zaakceptować aby podjąć pracę (n=27)



Wyniki nie sumują się 100%, respondent miał możliwość udzielenia wielokrotnej odpowiedzi.

Ponad 70% badanych jest gotowa podjąć *pracę zmianową* (76,5% kobiet i 60,0% mężczyzn); 66,7% w *niewyuczonym zawodzie* (80,0% mężczyzn i 58,8% kobiet); 48,1% za *niższe niż oczekiwane wynagrodzenie* (58,8% kobiet i 30,0% mężczyzn); a 44,4% zaakceptowałoby pracę w *niepełnym wymiarze godzin* (58,8% kobiet i 20,0% mężczyzn). Prawie 30% zapytanych zgodziłaby się na *częste wyjazdy służbowe* (23,5% kobiet i 40,0% mężczyzn) oraz *pracę „na czarno”* (29,4% kobiet i 30,0% mężczyzn). Na *zmianę miejsca zamieszkania* w celu podjęcia pracy skłonnych jest 14,8% ankietowanych (17,6% kobiet i 10,0% mężczyzn).

Analizując odpowiedzi w zależności od miejsca zamieszkania respondentów, na *podjęcie pracy zmianowej* zdecydowałoby się 70,8% ankietowanych mieszkańców wsi i 66,7% miast; *pracę w niepełnym wymiarze godzin* przyjęłoby 62,5% mieszkańców wsi i wszyscy mieszkańcy miast. *Niższe od oczekiwanego wynagrodzenie* zaakceptowałoby 45,8% mieszkańców wsi i 66,7% miast, natomiast *pracę w niepełnym wymiarze godzin* 41,7% mieszkańców wsi i 66,7% miast. Na częste wyjazdy służbowe wyraziłoby zgodę 25,0% mieszkańców wsi i 66,7% miast, na zmianę miejsca zamieszkania zgodziliby się wyłącznie mieszkańcy wsi (16,7%).

Biorąc pod uwagę wykształcenie ankietowanych, na *podjęcie pracy zmianowej* zdecydowałoby się wszyscy ankietowani absolwenci szkoły podstawowej, 83,3% gimnazjum, 80,0% zasadniczej szkoły zawodowej, 66,7% ankietowanych z wykształceniem wyższym, 57,1% średnim ogólnokształcącym oraz 50,0% badanych, którzy ukończyli technikum.

Na *pracę w niewyuczonym zawodzie* zgodziliby się wszyscy absolwenci szkoły podstawowej, technikum oraz szkół wyższych, a także 80,0% respondentów z wykształceniem zasadniczym zawodowym, 50,0% z gimnazjalnym i 28,6% średnim ogólnokształcącym.

Podjęcie pracy za niższe niż oczekiwane wynagrodzenie zadeklarowało 66,7% ankietowanych z wykształceniem wyższym i tyle samo gimnazjalnym, 50,0% osób po technikum, 42,9% absolwentów liceum ogólnokształcącego i 40,0% zasadniczej szkoły zawodowej.

Pracę w niepełnym wymiarze godzin podjęłoby 66,7% absolwentów gimnazjum, 60,0% zasadniczej szkoły zawodowej, 50,0% technikum, a także 33,3% osób z wykształceniem wyższym i 28,6% średnim ogólnokształcącym.

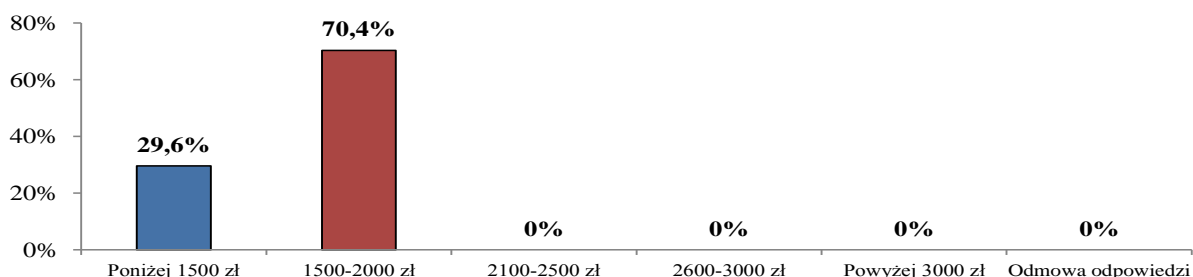
Częste wyjazdy służbowe zaakceptowałoby 42,9% absolwentów liceum ogólnokształcącego, 33,3% osób z wykształceniem wyższym i tyle samo gimnazjalnym oraz 25,0% po technikum i 20,0% po zasadniczej szkole zawodowej.

Z kolei na *pracę „na czarno”* wyraziłoby zgodę 83,3% absolwentów gimnazjum, 40,0% ankietowanych po zasadniczej szkole zawodowej i jedynie 14,3% po liceum ogólnokształcącym.

Na *zmianę miejsca zamieszkania* gotowi są absolwenci: szkół wyższych – 33,3%, zasadniczej szkoły zawodowej – 20,0%, gimnazjum 16,7% oraz 14,3% respondentów po liceum ogólnokształcącym.

Jednym z warunków, na jakie zgodziliby się respondenci by podjąć zatrudnienie, jest niższe wynagrodzenie niż oczekiwali. Mając to na uwadze, zapytano ich o preferencje płacowe.

Wykres 55. Wpływ wynagrodzenia (brutto) na wybór pracy (n=27)



Badani młodzi bezrobotni z powiatu nidzickiego w większości deklarują chęć podjęcia pracy za wynagrodzenie w przedziale 1 500 - 2 000 zł brutto (70,4% ankietowanych 64,7% badanych kobiet i 80,0% mężczyzn), a 29,6% jest gotowa podjąć pracę za wynagrodzenie *poniżej 1 500 zł* (35,3% kobiet i 20,0% mężczyzn). Nikt z respondentów nie oczekuje zarobków wyższych niż 2 100 zł brutto.

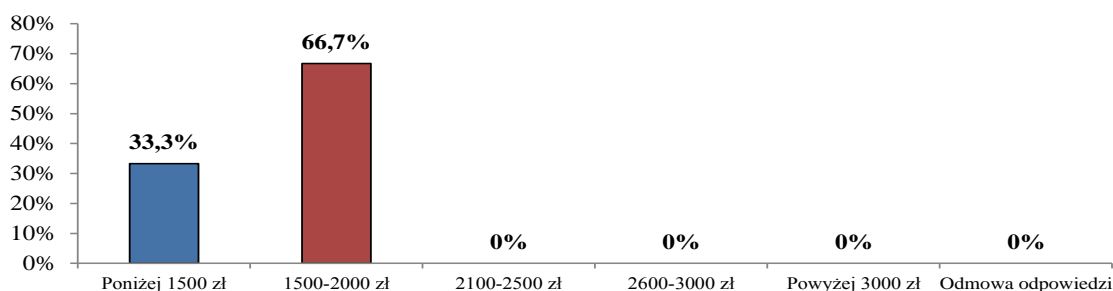
Mając na uwadze miejsce zamieszkania ankietowanych na pracę w granicach 1 500 – 2 000 zł zdecydowałoby się 66,7% mieszkańców wsi i wszyscy ankietowani mieszkający w mieście. Płace poniżej 1 500zł zaakceptowałoby 33,3% mieszkańców obszarów wiejskich.

Analizując powyższe odpowiedzi pod kątem wykształcenia ankietowanych, na pracę *poniżej 1 500 zł* zdecydowałoby się 66,7% absolwentów gimnazjum, 40,0% zasadniczej szkoły podstawowej, 33,3% szkoły wyższej i 25,0% technikum.

Zatrudnienie za wynagrodzenie w przedziale *1 500 - 2 000 zł* podjęliby wszyscy ankietowani absolwenci szkół podstawowych i liceum ogólnokształcących, a także 75,0% osób po technikum. Zarobków takich oczekuje również 66,7% ankietowanych z wyższym wykształceniem, 60,0% absolwentów zasadniczej szkoły podstawowej oraz 33,3% osób po gimnazjum.

Opinie bezrobotnych dotyczące oczekiwań płacowych skonfrontowano z propozycjami pracodawców. Poddani badaniu przedsiębiorcy, odpowiadali na pytanie Jaki jest/było średnie wynagrodzenie brutto pracownika do 25 roku życia?

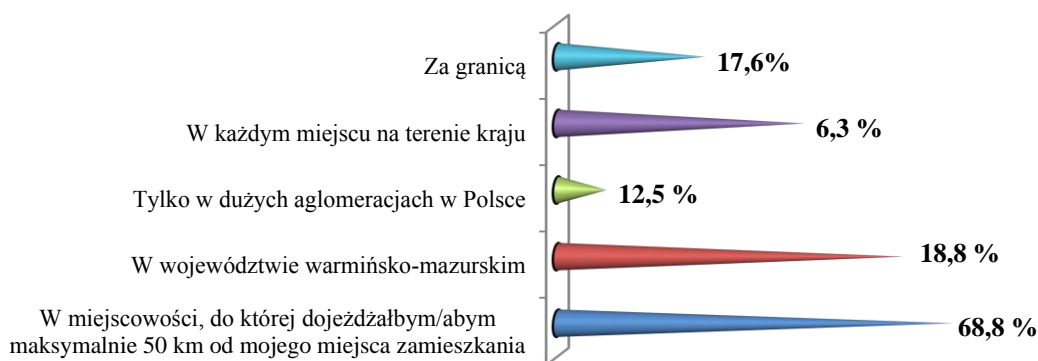
Wykres 56. Wynagrodzenie (brutto) młodych według pracodawców (n=15)



Płace *poniżej 1 500 zł* proponuje 33,3% respondentów. W przedziale od *1 500 do 2 000 zł* brutto kształtują się zarobki młodzieży w 66,7% badanych firm.

Aktywność do podjęcia pracy przez młodych bezrobotnych, przesłedzono także pod kątem ich gotowości do podjęcia zatrudniania poza miejscem zamieszkania. Na pytanie Czy zaakceptowałby/aby Pan/i podjęcie pracy poza swoim miejscem zamieszkania? twierdząco odpowiedziało 63,0% badanych.

Wykres 57. Gotowość do podjęcia pracy (n= 17)



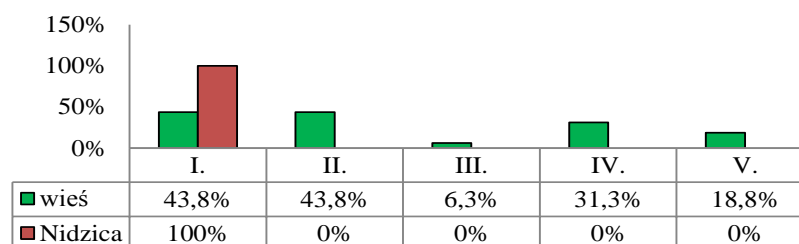
Wyniki nie sumują się 100%, respondent miał możliwość udzielenia wielokrotnej odpowiedzi.

Spośród tych osób 68,8% badanych (54,5% kobiet i 33,3% mężczyzn) jest gotowa dojeżdżać do pracy maksymalnie 50 km. Blisko 19% zdecydowała by się pracować poza miejscem zamieszkania, ale w obrębie województwa (35,5% K i 33,3% M). Gotowość do wyjazdu za granicę zadeklarowało 17,6% bezrobotnych (9,1% K i 33,3% M). Ponad 12% respondentów zdecydowałoby się na przeprowadzkę do dużych aglomeracji w Polsce (12,5% badanych, 9,1% K). Zaledwie 6,3% zapytanych bezrobotnych (9,1% K i 66,7% M), podjęłoby pracę w każdym miejscu na terenie kraju.

Biorąc pod uwagę poziom wykształcenia ankietowanych, skłonni *dojeżdżać do pracy maksymalnie 50 km* są wszyscy absolwenci szkół podstawowych i szkół wyższych, 66,7% absolwentów zasadniczej szkoły podstawowej i technikum, a także 33,3% osób po gimnazjum i 16,7% z wykształceniem średnim ogólnokształcącym.

Na *pracę poza miejscem zamieszkania, ale w obrębie województwa* zdecydowałyby się wszystkie osoby z wykształceniem zasadniczym zawodowym, 50,0% ankietowanych którzy ukończyli liceum ogólnokształcące i 33,3% osób po technikum. Gotowość do wyjazdu *za granicę* zadeklarowali jedynie respondenci z wykształceniem gimnazjalnym (100%). Na zatrudnienie *w każdym miejscu na terenie kraju* zdecydowałyby się 100% osób z wykształceniem gimnazjalnym, 33,3% po technikum i 16,7%, które ukończyły liceum ogólnokształcące. Pracę tylko *w dużych aglomeracjach w Polsce* podjęłoby jedynie 16,7% osób z wykształceniem średnim ogólnokształcącym.

Wykres 58. Skłonność do podjęcia pracy poza miejscem zamieszkania (Nidzica n = 1, wieś n = 16)



LEGENDA:

- I. W miejscowości, do której dojeżdżałbym/abym maksymalnie 50 km od mojego miejsca zamieszkania
- II. W województwie warmińsko-mazurskim
- III. Tylko w dużych aglomeracjach w Polsce
- IV. W każdym miejscu na terenie kraju
- V. Za granicą

Wyniki nie sumują się 100%, respondent miał możliwość udzielenia wielokrotnej odpowiedzi.

Wśród mieszkańców Nidzicy, biorących udział w badaniu, tylko jedna osoba zadeklarowała gotowość dojazdów do pracy poza miejsce zamieszkania, ale jedynie *w miejscowości położonej nie więcej niż 50 km od domu*. Na *dojazdy do pracy do 50 km* zgodziłoby się 43,8% mieszkańców wsi. Taki sam procent respondentów z obszarów wiejskich podjęłoby pracę *jedynie w granicach województwa warmińsko-mazurskiego*. Co trzeci mieszkaniec wsi powiatu nidzickiego, mógłby pracować *w każdym miejscu w kraju*, natomiast zaledwie 6,3% wybrałoby wyłącznie *duże polskie aglomeracje*. Na wyjazd *za granicę* zgodziłoby się 18,8% mieszkańców wsi. Podsumowując można zauważyć, że mieszkańcy wsi są skłonni do wyjazdów bliżej swojego miejsca zamieszkania.

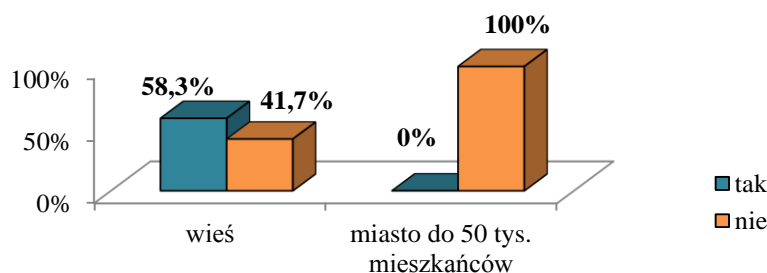
Na zmianę miejsca zamieszkania nie zgodziłoby się 37,0% ankietowanych, z czego 50,0% jako powód wskazała *brak odpowiednich połączeń z miejscem pracy* (50,0% K, 50,0% M); 30,0% *wysokie koszty transportu* (33,3% K, 25,0% M). Dla 30,0% respondentów barierą jest fakt, że *sprawują opiekę nad dzieckiem lub inną zależną osobą* (50,0% K), zaś dla 20,0% *czas dojazdu* (16,7% K, 25,0% M). Ponad 20,0% respondentów niechętnie odnosi się do takiego rozwiązania, *ze względu na rozłąkę z rodziną i przyjaciółmi* (16,7% K, 25,0% M).

Analizując powyższe odpowiedzi pod kątem miejsca zamieszkania ankietowanych, *brak odpowiednich połączeń z miejscem pracy* wskazali wszyscy mieszkańcy miast i 37,5% wsi, *wysokie koszty transportu* wybrali wszyscy mieszkańcy miast i 12,5% wsi, *opieka nad dzieckiem lub inna osoba zależną* byłaby przeszkodą dla 37,5% mieszkańców wsi, *rozłąkę z rodziną* również wybierali wyłącznie mieszkańcy wsi (25,0%). *Czas dojazdu* zniechęcił 12,5% mieszkańców wsi i 50,0% miast.

2.6. Zainteresowanie podjęciem własnej działalności

W powiecie nidzickim żadna z osób objętych badaniem nie posiadała własnej działalności gospodarczej. Ponad 51,0% respondentów zadeklarowała jednak, że byłaby zainteresowana utworzeniem własnego biznesu (51,9%, ankietowanych, w tym 41,2% kobiet i 70,0% badanych mężczyzn). Wszystkie te osoby są mieszkańcami wsi.

Wykres 59. Wpływ miejsca zamieszkania na podjęcie własnej działalności gospodarczej (n=27)

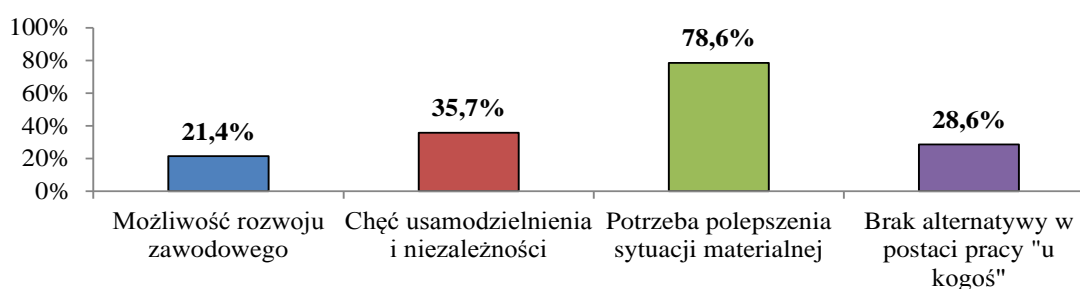


Biorąc pod uwagę wykształcenie chętni do pracy na własny rachunek to przede wszystkim absolwenci szkół podstawowych (100% respondentów), zasadniczej szkoły zawodowej (80,0%). Dużą grupę stanowią również osoby po technikum – 75,0%, gimnazjum - 66,7% oraz z wykształceniem średnim ogólnokształcącym - 14,3%.

Zbadano też zależność między gotowością do podjęcia działalności a posiadaniem dzieci. Z udzielonych odpowiedzi wynika, że spośród osób będących rodzicami, 62,5% chciałoby rozpocząć pracę na własny rachunek. Wśród ankietowanych nieposiadających dzieci odsetek ten wynosi 47,4%.

Biorąc pod uwagę czas pozostawania bez pracy, najbardziej skłonne do samozatrudnienia, okazały się osoby posiadające status bezrobotnego od ponad 2 lat (100%) i wszyscy respondenci zarejestrowani w urzędach pracy w okresie od 3 do 6 miesięcy przed badaniem. Dokładnie połowa ankietowanych bezrobotnych od 12 do 24 miesięcy oraz grupa bezrobotnych do 1 miesiąca, także byłaby zainteresowana podjęciem własnej działalności. Wśród osób, które nigdy nie pracowały odsetek ten wyniósł 38,5%.

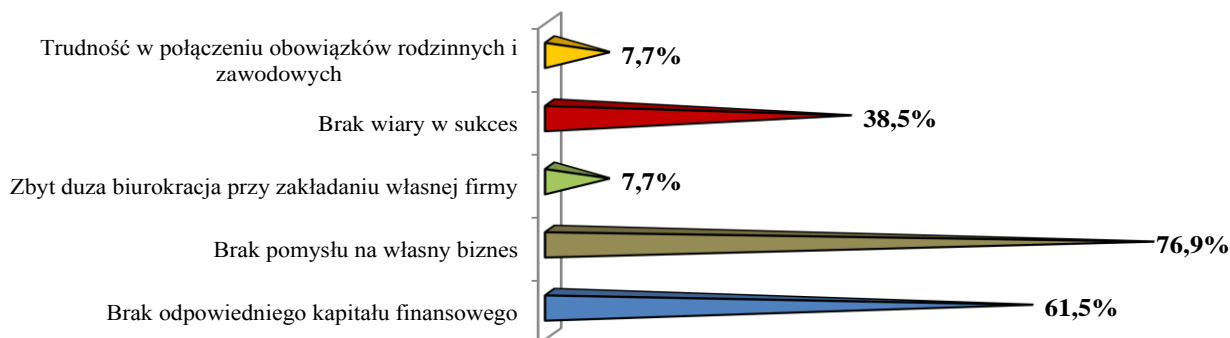
Wykres 60. Motywy podjęcia własnej działalności gospodarczej (n=14)



Wyniki nie sumują się 100%, respondent miał możliwość udzielenia wielokrotnej odpowiedzi.

Wśród najczęstszy motywów, dla których młodzi ludzie z powiatu nidzickiego chcieliby pracować na własny rachunek znalazły się: *potrzeba polepszenia sytuacji materialnej* (78,9%), *chęć usamodzielnienia i niezależności* (35,7%). Na *brak alternatywy w postaci pracy u kogoś* wskazało 28,6% respondentów gotowych do podjęcia działalności, natomiast *możliwość rozwoju zawodowego* podkreśliło 21,4% ankietowanych.

Wykres 61. Powody braku skłonności do prowadzenia własnej działalności gospodarczej (n=13)



Wyniki nie sumują się 100%, respondent miał możliwość udzielenia wielokrotnej odpowiedzi.

Respondenci, którzy nie wyrazili chęci założenia własnej działalności gospodarczej - 48,1% ogółu (w tym 58,8% K i 30,0% M) wśród powodów, najczęściej wskazywali na *brak pomysłu na własny biznes* (76,9% ankietowanych – 70,0% K, 100% M) oraz *brak odpowiedniego kapitału finansowego* (61,5% respondentów – 70,0% K, 33,3% M). Dla ponad 38,5% badanych przeszkodą jest *brak wiary w sukces* (50,0% K).

Jedynie 7,7% respondentów deklaruje, że w ich przypadku powodem braku skłonności do otwarcia firmy, jest *zbyt duża biurokracja* związana z jej założeniem (10,0% K), a także *trudności jakie stanowią połączenie obowiązków rodzinnych i zawodowych* (10,0% K).

Analizując odpowiedzi dotyczące braku zainteresowania założeniem własnej działalności gospodarczej pod kątem typu ukończenia szkoły przez ankietowanych, *brak pomysłu na własny biznes* „zgłaszali” wszyscy absolwenci szkół wyższych, gimnazjum i zasadniczych szkół zawodowych oraz 66,7% osób po liceum ogólnokształcącym.

Brak odpowiedniego kapitału finansowego wskazywali wszyscy absolwenci zasadniczych szkół zawodowych oraz 66,7% szkół wyższych i tyle samo liceum ogólnokształcącego i połowa ankietowanych, którzy ukończyli gimnazjum.

Brak wiary w sukces jest powodem braku zainteresowania własną działalnością wszystkich ankietowanych absolwentów technikum, 50,0% gimnazjum i 3,3% absolwentów liceum ogólnokształcącego, tyle samo szkół wyższych.

Zbyt duża biurokracja przy zakładaniu własnej firmy zniechęca 100% absolwentów technikum, a dla 66,7% osób z wykształceniem średnim ogólnokształcącym przyczyną jest *trudność w połączeniu obowiązków rodzinnych i zawodowych*.

3. Podsumowanie wyników ankiet

A. Wiedzę na temat rynku pracy i jego otoczenia zweryfikowano poprzez poznanie opinii osób bezrobotnych i przedsiębiorców w niżej opisanych kwestiach:

- profil pożądanego pracownika na rynku pracy,
- warunki pracy (czynniki motywacyjne),
- proces rekrutacji,
- bariery (problemy) w znalezieniu pracy,
- przyczyny nie zatrudniania osób młodych,
- czynniki ograniczające wzrost zatrudnienia,
- cechy zwiększające szanse na rynku pracy,
- popularność usług instytucji wśród osób bezrobotnych.

1. Według opinii bezrobotnych, **pożądany przez przedsiębiorcę pracownik**, to osoba *dyspozycyjna, łatwo nawiązująca kontakty z innymi osobami* (96,3% ankietowanych), *odporna na stres i otwarta na nowe wyzwania stawiane przez pracodawcę* (88,9%). Po części opinie młodych są tożsame z opiniami przedsiębiorców, którzy mają bardzo wysokie wymagania wobec pracowników. Wszyscy przedsiębiorcy chcieliby by zatrudniona u nich osoba była: *przedsiębiorcza, łatwo nawiązująca kontakt z innymi, odporna na stres, kreatywna, otwarta na nowe wyzwania. Obsługa komputera i wykorzystanie Internetu jest umiejętnością istotną dla 93,3% pracodawców, tak samo umiejętności wyszukiwania i analizowania informacji oraz wyciągania wniosków oraz wiedza związana z uzyskanym wykształceniem.*

Konfrontując zdanie bezrobotnych i pracodawców pod kątem małej wagi „cech” idealnego pracownika, opinie osób młodych są zgodne z pracodawcami co do *znajomości języków obcych* (33,3% bezrobotnych i 46,6% pracodawców). Natomiast *dyspozycyjność*, która została wskazana przez młodych jako istotna, zdaniem pracodawców jest mniej znacząca.

2. Oczekiwania bezrobotnych co do **warunków pracy** są zbliżone do czynników motywacyjnych wskazywanych przez pracodawców w ofertach pracy, tj. *przyjazna atmosfera w pracy* (100% bezrobotnych i 73,3% pracodawców), *możliwość dalszego rozwoju/zdobywania nowych umiejętności* (92,6% bezrobotnych i 80,0% pracodawców), *dogodne godziny pracy* (88,9% bezrobotnych i 40,0% pracodawców). Jednakże, należy zwrócić uwagę, na czynnik „*wysokie wynagrodzenie*”, który dla osób młodych jest bardzo ważny (88,9%), tymczasem niewielki odsetek pracodawców (20,0%) uwzględnia ten element w ogłoszeniach. W przypadku „*możliwości pracy w domu*”, zdania osób młodych i przedsiębiorców są zgodne, zarówno dla osób bezrobotnych (59,3% uznało za nieistotną) jak i dla pracodawców (6,7%) nie odgrywa on większej roli jako motywator.

3. Zdaniem osób bezrobotnych, dla pracodawców podczas **procesu rekrutacji** ma znaczenie *punktualność* (96,2%), *pewność siebie* i *staranne przygotowanie dokumentów* (92,6%). Zdaniem 88,9% respondentów znaczące jest też *posiadanie kwalifikacji zawodowych i doświadczenia zawodowego*. W większości, opinie młodych są tożsame z opinią przedsiębiorców, z tymże dla pracodawców ważniejsze jest *jasne i zwięzłe formułowanie myśli* (100%) niż pewność siebie. Najmniej istotne dla pracodawców podczas procesu rekrutacyjnego - podobnie wskazali bezrobotni - okazało się *posiadanie dodatkowych kwalifikacji zawodowych niezwiązanych ze stanowiskiem, na które ubiega się kandydat* oraz *dysponowanie wiedzą na temat firmy, do której ubiegają się o pracę*.

4. Według opinii młodych osób, ich **problemy ze znalezieniem pracy** wynikają głównie z powodu *niskich zarobków oferowanych przez pracodawców* (48,1% ankietowanych), *braku jakichkolwiek ofert pracy* (44,4%), *braku doświadczenia zawodowego* (40,7% badanych). Najmniej wskazań (3,7%) było na *brak zapewnionej opieki nad dziećmi, brak gotowości do zmiany zawodu* oraz wśród „innych” - *lenistwo*.

Kobiety częściej niż mężczyźni wskazywały na *niskie zarobki* – 44,7 pkt proc. różnicy, *brak doświadczenia zawodowego* – 17,1 pkt proc. różnicy, *brak jakichkolwiek ofert pracy* (7,1 pkt proc). Tylko kobiety wśród barier wymieniały *brak zapewnionej opieki nad dziećmi* oraz *kwalifikacje zdobyte w szkole niedostosowane do potrzeb pracodawców*. Natomiast mężczyźni częściej podkreślali *wysokie wymagania pracodawców* – 22,4 pkt proc. różnicy, *niefortunny wybór zawodu* (16,5 pkt proc) oraz *brak jakichkolwiek ofert pracy* (4,1 pkt proc). Tylko oni wśród barier wymienili *brak gotowości do zmiany zawodu*.

Zdecydowana większość respondentów wskazała na *niskie zarobki* jako główną barierę w znalezieniu pracy (najczęściej osoby z wykształceniem gimnazjalnym - 83,3% i zawodowym – 60,0%). *Brak jakichkolwiek ofert pracy* jako kluczowy powód wskazywały przede wszystkim osoby z wykształceniem podstawowym (100%) oraz 50,0% badanych absolwentów technikum.

Wśród bezrobotnych, których zdaniem przeszkodą w otrzymaniu pracy jest *brak doświadczenia zawodowego* - 66,7% osób posiadało wykształcenie wyższe; połowę stanowili absolwenci technikum, a także osoby które ukończyły gimnazjum.

5. Pracodawcy, jako **przyczynę nie zatrudniania osób młodych** wymieniali przede wszystkim *brak kandydatów w tym przedziale wiekowym* (66,7% badanych), *brak doświadczenia zawodowego kandydatów* (33,3%) oraz to, że *zgłaszający się młodzi kandydaci byli słabsi od innych* (33,3%). Żaden pracodawca nie wskazał na *stan zdrowia kandydatów i karalność w przeszłości*.
6. Przedsiębiorcy jako **czynniki ograniczające wzrost zatrudnienia** w ich firmie, wskazywali w szczególności na *niestabilną sytuację gospodarczą* (53,3% badanych), *zbyt wysokie podatki* (40,0%), 33,3% na *brak odpowiednich kandydatów do pracy*. Czynniki, które najmniej ograniczają wzrost zatrudnienia okazały się: *skomplikowane przepisy i regulacje prawne* (1 mała firma) oraz *trudny dostęp do kredytów dla firm* (1 mikro).

Dla większości badanych firm, wymienione trzy główne przyczyny braku wzrostu zatrudnienia są podobne. Jednakże dla wszystkich małych przedsiębiorstw, powodem nie zwiększania zatrudnienia była *niestabilna sytuacja gospodarcza* oraz *zbyt wysokie podatki*. Ta grupa respondentów wskazywała również na *skomplikowane przepisy i regulacje prawne* i *brak odpowiednich kandydatów do pracy* (50,0%). Średnia firma ograniczała zatrudnienie z powodu *silnej konkurencji na rynku*. Natomiast mikro zakłady, jako jedną z głównych barier zgłaszały *niestabilną sytuację gospodarczą* (50,0%), *zbyt wysokie podatki* (33,3%) oraz *brak odpowiednich kandydatów do pracy* (33,3%).

W badaniu wzięła udział tylko 1 firma z sektora publicznego, która ogranicza zatrudnienie z powodu *braku odpowiednich kandydatów do pracy*.

7. W opinii osób bezrobotnych **szanse na rynku pracy zwiększa** w głównej mierze *posiadanie odpowiedniego doświadczenia zawodowego* (66,7%), *ciągłe doksztalcanie się* oraz *posiadanie wielu różnych kwalifikacji* (59,3%), a także *właściwe rozpoznanie potrzeb rynku pracy przed wyborem kierunku kształcenia* (51,9%). Najmniejsze znaczenie ma w opinii 7,4% ankietowanych *użycie nietypowych sposobów docierania do pracodawcy*.

Wśród cech zwiększających szanse na rynku pracy kobiety znacznie częściej niż mężczyźni wskazywały na *odbycie stażu/praktyki za granicą* – 42,9 pkt proc. różnicy, *posiadanie odpowiedniego doświadczenia zawodowego* – 26,5 pkt proc. różnicy, *ciągłe doksztalcanie się* oraz *posiadanie wielu różnych kwalifikacji* (14,7 pkt proc. różnicy).

Warto pokreślić, że w powiecie nidzickim *praca jako wolontariusz* została uznana przez bezrobotnych na równi z *krajowymi stażami* (37,0%), jako jedno z form, które zwiększają szanse na rynku pracy. *Pracę jako wolontariusz* wyróżnili absolwenci: szkół wyższych (66,7%); gimnazjum (50,0%) i technikum (50,0%); zasadniczej szkoły zawodowej (40,0%) a także 14,3% liceum ogólnokształcącego.

Warto zwrócić uwagę, że osoby, które podejmowały w przeszłości jakiegokolwiek zatrudnienie, częściej niż „niepracujący” bezrobotni wskazywały na *zdobywanie dodatkowych uprawnień*,

licencji, certyfikatów –19,2 pkt proc. różnicy oraz *posiadanie wielu różnych kwalifikacji* – różnica 10,4 pkt proc. Z kolei osoby nie pracujące w przeszłości, znacznie częściej wymieniały *posiadanie odpowiedniego doświadczenia zawodowego* (34,6 pkt proc. różnicy), *pracę jako wolontariusz* (32,4 pkt proc. różnicy) oraz *odbycie praktyki/stażu w Polsce* (32,4 pkt proc. różnicy).

8. **Największe zainteresowanie wśród instytucji działających** w obszarze rynku pracy i edukacji miał *urząd pracy* - potwierdziło to 100% badanych osób bezrobotnych. Z usług *ośrodków pomocy społecznej (OPS)* skorzystało 25,9% ankietowanych. W celu rozwiązania swojej sytuacji życiowej 7,4% respondentów zgłosiło się do *Ochotniczych Hufców Pracy (OHP)*. Żaden z ankietowanych nie współpracował z firmą szkoleniową ani z Akademickim Biurem Karier.

Tylko mieszkańcy wsi korzystali z oferty Ochotniczych Hufców Pracy (8,3%) oraz ośrodków pomocy społecznej (29,2%).

Z oferty *urzędu pracy* korzystali wszyscy ankietowani, bez względu na typ ukończonej szkoły. Natomiast do *Ochotniczych Hufców Pracy* zgłosili się jedynie absolwenci szkół podstawowych. Z pomocy *ośrodka pomocy społecznej* korzystali absolwenci zasadniczej szkoły zawodowej (60,0%), gimnazjum (50,0%), a także technikum (25,0%).

Wśród osób, które skorzystały z oferty ww. instytucji, większość badanych tj. 59,3% *pozytywnie* oceniło przydatność usług instytucji. Niemniej jednak, aż 29,6% ankietowanym *trudno* było jednoznacznie odpowiedzieć na to pytanie. Tylko 11,1% respondentów uznało ofertę instytucji za *nieprzydatną*.

- B. *Aktywność edukacyjna osób młodych* została prześledzona w kontekście:

- czynników decyzyjnych przy wyborze kierunku kształcenia,
- aktywności młodych podczas nauki w szkole,
- doksztalcenia młodych po zakończeniu edukacji formalnej.

1. Osoby młode przy **wyborze ścieżki kształcenia** kierowały się przede wszystkim *brakiem możliwości kształcenia w innej szkole w okolicy* (40,7%), *zainteresowaniami* (29,6%), *opinią kolegów/koleżanek, którzy wybrali również daną szkołę* (18,5%). Uwagę zwraca fakt, iż tylko nikt z badanych wybierając ścieżkę kształcenia nie *skorzystał z pomocy doradcy zawodowego lub psychologa w szkole gimnazjalnej*.

Mieszkańcy wsi częściej niż miast wskazywali na *brak możliwości kształcenia w innej szkole w okolicy* (8,4 pkt proc. różnicy). Tylko oni wymieniali też jako czynnik przesądający o wyborze szkoły *opinię rodziców lub tradycję rodzinną* oraz *prestż i renomę szkoły*. Z kolei mieszkańcy miast częściej niż wsi wymieniali jako czynnik motywacyjny: *kolega/koleżanka, wybrali również daną szkołę* (54,2 pkt proc różnicy), *ze względu na zainteresowania* (4,1 pkt proc.).

Brak możliwości kształcenia w innej szkole w mojej okolicy wskazywały najczęściej osoby, które ukończyły szkołę podstawową (100%); 83,3% gimnazjum, 40,0% zasadniczą szkołę zawodową. Wyboru kierunku *ze względu na zainteresowania* dokonali przede wszystkim 60,0% absolwentów zasadniczej szkoły zawodowej oraz 42,9% liceum ogólnokształcącego. Według 66,7% absolwentów szkoły wyższej istotny przy wyborze szkoły był fakt, iż *szkołę wybrali koledzy*. Ten czynnik decyzyjny wskazali również bezrobotni, którzy ukończyli technikum (25,0%) oraz liceum ogólnokształcące (14,3%). Ważny wpływ na bezrobotnych, szczególnie dla absolwentów technikum – 50,0%, miała *tradycja rodzinna i opinia rodziny*. *Renoma* była czynnikiem motywacyjnym dla 25,0% bezrobotnych, którzy ukończyli technikum i 14,3% absolwentów liceum ogólnokształcącego.

2. Ponad 59,0% badanych nie uczestniczyło w **trakcie nauki w szkole w różnych formach aktywności** jak *programy międzynarodowe, koła uczniowskie* lub *studenckie, wolontariat, staże i praktyki, olimpiady* lub *konkursy*. Częściej nie korzystali z takiej okazji mieszkańcy wsi niż miast (8,4 pkt proc. różnicy). Brak aktywności podczas nauki zgłaszali przede wszystkim bezrobotni z wykształceniem podstawowym (100%), gimnazjalnym (83,3%), średnim ogólnokształcącym (85,7%) oraz wyższym (66,7%).

Jako powód nie uczestniczenia w ww. formach, 68,8% badanych podało, że *szkoła nie dawała takiej możliwości*, zaś 25,0% ankietowanych *nie było zainteresowanych*. Taki sam procent respondentów *nie wiedziała o takiej możliwości*.

Mieszkańcy wsi częściej niż miast wskazywali na to, że *nie wiedzieli o takiej możliwości* (28,6 pkt proc. różnicy) oraz że *szkoła nie dawała takiej możliwości* (21,4 pkt proc. różnicy), natomiast młodzież z obszarów miejskich częściej wymieniała jako powód braku uczestnictwa *brak zainteresowania* (28,6 pkt proc. różnicy).

W grupie badanych, którzy uważali, że *szkoła nie dawała takiej możliwości*, dominowali bezrobotni z wykształceniem średnim ogólnokształcącym (100%) oraz gimnazjalnym (60,0%). Nie wskazała tak żadna osoba z wykształceniem wyższym. Z kolei, powód braku aktywności „*brak zainteresowania*” wymieniali przede wszystkim absolwenci szkół wyższych (50,0%) i gimnazjum (40,0%). *Brakiem wiedzy o takiej możliwości*, tłumaczyli się głównie ankietowani po szkole podstawowej (100 %).

W powiecie nidzickim jedyną aktywnością młodych ludzi podczas nauki w szkole były *staże i praktyki*, brało w nich udział 40,7% ankietowanych. Biorąc pod uwagę wykształcenie ankietowanych, w formie tej brali udział wszyscy badani z wykształceniem zasadniczym zawodowym, 75,0% po technikum, 33,3% z wykształceniem wyższym, 16,7% po gimnazjum i 14,3% absolwentów liceum ogólnokształcącego.

3. Po zakończeniu nauki w szkole ponad 18,0% badanych **dokształcało się**. Byli to wyłącznie mieszkańcy wsi. Potwierdziło to 60,0% osób posiadających wykształcenie *zasadnicze zawodowe* oraz 100% absolwentów podstawówki.

Główną przesłanką kontynuacji edukacji, było przekonanie, że ich *kwalifikacje były niezgodne z wymaganymi przez pracodawców*, odpowiedź tę zaznaczyło 80,0% ankietowanych podnoszących swoje kwalifikacje. Dla 40,0% badanych powodem uczestniczenia w innych formach kształcenia była *chęć dalszego rozwoju*, z kolei 20,0% respondentów podjęło decyzję o dokształceniu, gdyż tak *doradził im doradca zawodowy*.

W grupie ankietowanych, którzy podjęli dokształcanie z powodu *niezgodnych kwalifikacji z wymaganymi przez pracodawców* dominowały absolwenci szkoły podstawowej (100%) i 66,7% osób, które ukończyły zasadniczą szkołę zawodową. Natomiast wśród respondentów, którzy zdecydowali się na kontynuację nauki, ze względu na *chęć dalszego rozwoju, zdobywania nowych umiejętności. przeważały* osoby z wykształceniem zasadniczym zawodowym (66,7%). Po rozmowie z *doradcą zawodowym* dalszą naukę rozpoczęły osoby po szkole podstawowej (50,0%).

Blisko 82% badanej młodzieży nie uczestniczyła w innych formach kształcenia po ukończeniu edukacji. Osoby te najczęściej jako powód, wskazywały na *brak ciekawej oferty edukacyjnej w okolicy* – 50,0% ankietowanych; 22,9% *opiekowało się dzieckiem lub osobą zależną*; 18,2% jako powód podawały *sytuację finansową*; tyle samo wytypowało *chęć szybkiego zatrudnienia i uzyskanie niezależności zawodowej* (18,2%).

Z badanej grupy, 59,3% ankietowanych jest zainteresowana podnoszeniem swoich umiejętności i kwalifikacji poprzez udział w różnorodnych formach kształcenia. Kobiety częściej niż mężczyźni przejawiali chęć dokształcania się (14,7 pkt proc. różnicy). *Nowy zawód zamierza zdobyć* 33,3% ankietowanych, 14,8% odczuwa potrzebę *podniesienia umiejętności komputerowych* oraz *podnieść poziom wiedzy związanej z wyuczonym zawodem*. 7,4% respondentów zamierza „pracować” nad *znajomością języka obcego*.

Kobiety częściej niż mężczyźni chcą doskonalić zarówno swoje *umiejętności komputerowe* oraz *podnieść poziom wiedzy związanej z wyuczonym zawodem* (7,6 pkt proc. różnicy), jak również zdobyć nowy zawód (5,3 pkt proc). Tylko kobiety chcą też doskonalić znajomość języka obcego.

C. Zaangażowanie pracodawców w procesie „kształcenia zawodowego” przeanalizowano przez pryzmat:

- oceny braków (luk) kompetencyjnych pracowników,
- form doszkalania pracowników,
- przyczyn nie podnoszenia wiedzy, umiejętności i kompetencji pracowników,
- współpracy z instytucjami w zakresie aktywizacji zawodowej i edukacyjnej.

1. Zdaniem pracodawców młodzi pracownicy posiadają przede wszystkim luki kompetencyjne w *praktycznych umiejętnościach niezbędnych do wykonywania zawodu* (80,0%). Ponadto, 60,0% badanych za niedostateczną uważa *wiedzę młodzieży związanej z wykonywanym zawodem* oraz ich *umiejętności interpersonalne*. Blisko 33,0% pracodawców wskazało na *znajomość języków obcych*, a 20,0% *umiejętności komputerowe*.

2. Z grupy badanych pracodawców, którzy zatrudniali osoby młode (60,0% ankietowanych), blisko 78% podnosiło kompetencje i umiejętności młodych pracowników. Najpopularniejszą formą doszkalania były *mentoring tj. wdrażanie w zasady funkcjonowania organizacji przez pracowników starszych stażem lub wiekiem* (55,6%) oraz *kursy/szkolenia* (44,4%). Niemniej jednak część pracodawców (22,2%) podnosi kompetencje i umiejętności poprzez *praktyki, staże, studia*. Na *zakup specjalistycznej literatury i czasopism* zdecydowało się 11,1% ankietowanych.

3. Część pracodawców (26,6% respondentów) nie podnosiło poziomu wiedzy, kwalifikacji i umiejętności młodych pracowników. Najczęściej tłumaczono to faktem, iż pracownicy dysponują *odpowiednimi umiejętnościami i nie mają czasu na szkolenia*. Powodem, zdaniem pracodawców są też *wysokie koszty szkoleń i brak określonych potrzeb*.

4. Ponad 73,3% pracodawców współpracowało w zakresie aktywizacji edukacyjnej lub zawodowej młodych osób, z instytucjami takimi jak: urząd pracy, Ochotnicze Hufce Pracy, ośrodek pomocy społecznej, firma szkoleniowa, szkoła ponadgimnazjalna i szkoła wyższa.

Z *urzędem pracy* współpracowało 60,0% zapytanych, 20,0% z *Ochotniczym Hufcem Pracy* i *ośrodkiem pomocy społecznej*, a 13,3% ze *szkołą ponadgimnazjalną*

Przedsiębiorstwa współpracujące lub zainteresowane współpracą z urzędem pracy najczęściej wskazywały na *pośrednictwo pracy* (100%) i *staż* (92,3%). Z kolei przedsiębiorstwa kooperujące z Ochotniczym Hufcem Pracy lub skłonni do takiej współpracy, najczęściej podawały *zatrudnienie młodocianych w celu przygotowania zawodowego* (66,7%) i *praktyki zawodowe* (55,6%). Natomiast spośród współpracujących z ośrodkiem pomocy społecznej lub rozważających taką możliwość, badani głównie wskazywali na *finansowanie stypendiów i realizację projektów z wykorzystaniem funduszy UE* (33,3%).

Wśród badanych przedsiębiorstw było 26,6% pracodawców, którzy nie współpracowali z żadną wymienionych wyżej instytucji, z czego 13,3% nie jest w ogóle zainteresowana podjęciem takiej współpracy, a drugie 13,3% badanych byłoby skłonnych do kooperacji. Jako główny powód braku współpracy badani podawali *brak takiej potrzeby* (50,0% badanych). Ponadto, ankietowani wskazywali na *brak wystarczającej wiedzy na temat możliwości współpracy, brak takiej potrzeby, brak osób w firmie, które mogłyby się tym zająć oraz obawę przed problemami z młodymi ludźmi*.

D. Aktywność zawodową osób młodych przeanalizowano poprzez poznanie opinii osób bezrobotnych i pracodawców w niżej opisanych zagadnieniach:

- formy zatrudnienia osób, które podejmowały pracę w przeszłości, a stosowane przez pracodawców,
- podejmowanie pracy zgodnej z kierunkiem wykształcenia,
- techniki poszukiwania pracy/pracownika,
- warunki, jakie ankietowani są skłonni zaakceptować by podjąć zatrudnienie,
- oczekiwania płacowe osób młodych a oferowane wynagrodzenie przez pracodawców,

– gotowość do podjęcia pracy poza miejscem zamieszkania.

1. Z badanej grupy osób bezrobotnych, 51,9% respondentów podejmowało w przeszłości zatrudnienie (częściej mężczyźni niż kobiety – 28,8 pkt proc. różnicy). Główną **formą zatrudnienia** była *umowa o pracę na czas określony* (85,7%) oraz *staż/praktyka* (21,4%). Ponadto, ponad 7,0% ankietowanych pracowało na podstawie *umowy cywilnej*. Nikt z badanych nie był zatrudniony na *czas nieokreślony*. Nikt nie pracował również w ramach *wolontariatu* czy też *pracy w domu*. Mężczyźni częściej niż kobiety byli zatrudnieni na podstawie *umowy na czas określony* (28,6 pkt proc. różnicy) lub w ramach *stażu/praktyki* (14,3 pkt proc. różnicy). Tylko w przypadku pań podstawą zatrudnienia była *umowa cywilna*.

Z kolei pracodawcy, którzy zatrudniali osoby młode do 25 roku życia, najczęściej oferowali im *umowę o pracę na czas określony* (55,6%), *staż/praktykę* (44,4%), natomiast 33,3% - *umowę o pracę na czas nieokreślony*, 22,2% - pracę na podstawie *umowy cywilnej*. Nikt z pracodawców nie zaproponował młodym ludziom *wolontariatu*.

Porównując odpowiedzi osób bezrobotnych z wynikami badań przeprowadzonych wśród przedsiębiorców, najczęstszą formą zatrudnienia osób młodych była *umowa o pracę na czas określony* oraz *staż/praktyka*. Dwie formy tj. *wolontariat* i możliwość *pracy w domu* nie zostały wskazane przez żadną ze stron.

2. W przypadku respondentów, którzy podejmowali kiedykolwiek zatrudnienie, **pracę zgodną z wykształceniem** miało 42,9% badanych (częściej mieszkańcy miast niż wsi – 46,2 pkt proc. różnicy). Większość ankietowanych tj. 57,1% bezrobotnych podejmowała zatrudnienie niezgodne z wykształceniem.

Najczęstszymi wymienianymi przyczynami podejmowania pracy niezgodnej z kierunkiem wykształcenia były *brak ofert pracy w wyuczonym zawodzie* (50,0%). Co czwarty respondent zdecydował się podjąć ją ze względu na *okazję podjęcia atrakcyjnej pracy w innej branży* lub *możliwość przekwalifikowania się*. Dla 12,5% powodem były satysfakcjonujące zarobki. Taki sam procent ankietowanych wśród odpowiedzi inne wskazał na *bliskość miejsca pracy od miejsca zamieszkania*.

3. Młodzi bezrobotni, najczęściej **poszukują ofert pracy poprzez śledzenie ogłoszeń w prasie/Internecie** (70,4%), *za pośrednictwem powiatowego urzędu pracy* (63,0%) oraz *korzystając z pomocy i kontaktów rodziny i znajomych* (55,6%). Najrzadziej bezrobotni wskazywali na *targi pracy* (11,1%). Nikt z ankietowanych nie korzystał z usług *agencji zatrudnienia*.

Z kolei przedsiębiorstwa korzystają głównie z *rekomendacji innych osób* (86,7%), *wykorzystują prowadzone bazy osób samodzielnie zgłaszających się do pracy* (73,3%), *poszukują za pośrednictwem powiatowego urzędu pracy* (66,7%). Poprzez przeglądanie prasy i Internetu nowych osób szuka 13,3% pracodawców, a 6,7% *zamieszcza tam własne ogłoszenia*. Taki sam procent przedsiębiorców (6,7%) korzysta z usług *agencji zatrudnienia pracy* lub wyszukuje pracowników *podczas targów pracy*.

Reasumując, warto zwrócić uwagę na fakt, iż w obu przypadkach najczęstszą formą poszukiwania pracy są rekomendacje innych osób (55,6% bezrobotnych i aż 86,7% pracodawców). Tylko 6,7% badanych firm szuka pracowników *poprzez zamieszczanie ogłoszeń w prasie/Internecie*, a najczęstszą formą poszukiwania pracy przez badane młode osoby jest właśnie *ta forma* (70,4%). Najmniejszą popularnością wśród młodych i przedsiębiorców cieszą się poszukiwanie pracy/pracownika *poprzez agencje pośrednictwa pracy* i *targi pracy*.

4. Wśród **warunków, na jakie zgodziliby się bezrobotni by podjąć zatrudnienie**, ankietowani najczęściej wskazywali na *pracę zmianową* (70,4%) oraz *pracę w niewyuczonym zawodzie* (66,7%). Niemniej jednak, ponad 48% ankietowanych zdecydowałoby się na *pracę za niższe wynagrodzenie niż oczekiwali* a 44,4% na zatrudnienie w *niepełnym wymiarze godzin*.
5. Bezrobotni w większości **oczekiwali by wynagrodzenia brutto** w przedziale *1 500 – 2 000 zł* (70,4%). Jednakże 29,6% badanych jest gotowa podjąć pracę za wynagrodzenie *poniżej 1 500*

zł. Nikt z ankietowanych nie wskazał płacy powyżej 2 100 zł. Kobiety częściej niż mężczyźni są gotowe podjąć pracę za wynagrodzenie brutto *poniżej 1 500 zł* (15,3 pkt proc. różnicy). Z kolei mężczyźni częściej niż kobiety oczekiwali na zarobki w przedziale *1 500 – 2 000 zł* (15,3 pkt proc. różnicy).

Pracodawcy wskazywali najczęściej na wynagrodzenie brutto w przedziale *1 500 – 2 000 zł* (66,7%) i *poniżej 1 500 zł* (33,3%). Żaden z badanych przedsiębiorców nie proponował płacy *powyżej 2 100 zł*.

Podsumowując, oczekiwania płacowe bezrobotnych są zbliżone z wynagrodzeniem brutto oferowanym młodym przez badane przedsiębiorstwa w przedziale *1 500 - 2 000 zł* – oferuje 66,7% pracodawców (70,4% bezrobotnych zaakceptowałoby je).

6. Ponad 63,0% badanych **gotowych byłoby do podjęcia pracy poza miejscem zamieszkania**. Spośród tych osób 68,8% jest gotowa *dojeżdżać do pracy maksymalnie 50 km od miejsca zamieszkania*, 18,8% zdecydowałaby się pracować poza miejscem zamieszkania, ale w *obrębie województwa*, 17,6% ankietowanych zadeklarowało gotowość do *wyjazdu za granicę*. 12,5% podjęłoby pracę *tylko w aglomeracjach w Polsce*, natomiast 6,3% w *każdym miejscu na terenie kraju*.

Kobiety częściej niż mężczyźni są gotowe by *dojeżdżać do pracy maksymalnie 50 km od miejsca zamieszkania* (21,2 pkt proc. różnicy). Natomiast mężczyźni są bardziej skłonni niż kobiety na pracę *w każdym miejscu na terenie kraju* (57,6 pkt proc. różnicy) oraz *wyjazd za granicę* (24,2 pkt proc. różnicy). Zatrudnienie w *dużych aglomeracjach w Polsce* podjęłyby tylko kobiety.

Na zmianę miejsca zamieszkania nie zgodziłoby się 37,0% ankietowanych. Jako główny powód respondenci wskazywali *brak odpowiednich połączeń z miejscem pracy* (50,0%), *wysokie koszty transportu* lub *rozłąkę z rodziną i przyjaciółmi*. (30,0%). Dla 20,0% wystarczającym powodem jest fakt, że *sprawują opiekę nad dzieckiem lub inną zależną osobą* i taki sam odsetek respondentów wskazał na *czas dojazdu*.

Wyłącznie kobiety wskazywały jako powód pozostania w miejscu zamieszkania *opiekę nad dzieckiem lub inną zależną osobą*. Z kolei *czas przejazdu* był częściej wymieniany przez mężczyzn (8,3 pkt proc. różnicy).

Wysokie koszty transportu są zdecydowanie większą barierą dla mieszkańców miast (87,5 pkt proc. różnicy). Natomiast dla młodzieży z terenów wiejskich *przeszkodą w podjęciu pracy, którą wymieniali wyłącznie oni* były *opieka nad dzieckiem* (37,5% mieszkańców wsi) lub *rozłąka z rodziną* (25,0%).

E. Zainteresowanie podjęciem własnej działalności przebadano poprzez uzyskanie wiedzy na temat:

- podejmowania działalności gospodarczej w przeszłości (powody zawieszenia),
- skłonność do założenia własnej firmy,
- czynniki decyzyjne o podjęciu działalności (motywy),
- powody braku zainteresowania.

1. W powiecie nidzickim żaden z respondentów nie **prowadził działalności gospodarczej**.
2. Blisko 52,0% respondentów **zadeklarowała chęć utworzenia własnego biznesu**. Częściej zainteresowanie zgłaszali mężczyźni niż kobiety (28,8 pkt proc. różnicy). Najbardziej skłonne do uruchomienia firmy byłyby osoby z *wykształceniem podstawowym* (100%), *zasadniczym zawodowym* (80,0%), *absolwenci technikum* (75,0%) oraz *gimnazjum* (66,7%). Najmniej skłonne są osoby posiadające wykształcenie *średnie ogólnokształcące* (14,3%). Zdecydowanie bardziej otwarci na samozatrudnienie są mieszkańcy wsi – wszystkie osoby deklarujące chęć pracy na własny rachunek pochodzą z obszarów wiejskich. Z kolei, spośród osób posiadających potomstwo, 62,5% chciałoby podjąć działalność, natomiast wśród nieposiadających dzieci odsetek ten wynosi 47,4%. Biorąc pod uwagę czas pozostawiania bez pracy, najbardziej skłonne do otwarcia firmy są osoby pozostające bez pracy od ponad 2 lat i bezrobotni od 3 do 6 miesięcy (100%).

3. Wśród najczęstszych wymienianych **motywów**, dla których młodzi ludzie są skłonni podjąć działalność gospodarczą znalazły się: *potrzeba polepszenia sytuacji materialnej* (78,9%), *chęć usamodzielnienia i niezależności* (35,7%). Na *brak alternatywy w postaci pracy „u kogoś”* wskazało 28,6% respondentów gotowych do podjęcia działalności.
4. Ponad 48,0% respondentów **nie wyraziło zainteresowania założeniem własnej działalności gospodarczej**. Częściej brak skłonności do otwarcia firmy deklarowały kobiety niż mężczyźni (28,8 pkt proc. różnicy). Wśród barier jakie wskazywały osoby bezrobotne, przede wszystkim wymieniane były: *brak pomysłu na własny biznes* (76,9%), *brak odpowiedniego kapitału finansowego* (61,5%) oraz *brak wiary w sukces* (38,5%). Najbardziej wyróżnianą przyczyną, która zniechęcała młodych była *trudność w połączeniu obowiązków rodzinnych i zawodowych* oraz *zbyt duża biurokracja* (7,7%).

Kobiety częściej niż mężczyźni, wskazywały na *brak odpowiedniego kapitału finansowego* (36,7 pkt proc. różnicy). Kobiety też jako jedyne akcentują *brak wiary w sukces, zbyt dużą biurokrację przy zakładaniu własnej firmy* oraz *trudności w połączeniu obowiązków rodzinnych i zawodowych*. Natomiast na *brak pomysłu na własny biznes* częściej wskazywali mężczyźni (różnica 30 pkt proc).

Wart zwrócenia uwagi jest fakt, iż *brak pomysłu na własny biznes* „zgłaszali” wszyscy absolwenci szkół wyższych, gimnazjum i zasadniczych szkół zawodowych. *Brak odpowiedniego kapitału finansowego* najczęściej wskazywali absolwenci zasadniczych szkół zawodowych (100%) oraz 66,7% z wykształceniem wyższym i tyle samo ogólnokształcącym. *Brak wiary w sukces* jest powodem braku zainteresowania własną działalnością wszystkich ankietowanych absolwentów technikum oraz 50,0% gimnazjum. *Zbyt duża biurokracja* przy zakładaniu własnej firmy zniechęca 100% absolwentów technikum, a dla 66,7% osób z wykształceniem średnim ogólnokształcącym przyczyną jest *trudność w połączeniu obowiązków rodzinnych i zawodowych*.