

Powiat kętrzyński

Spis treści

1. Analiza danych zastanych.....	3
1.1. Demografia	3
1.2. Podmioty gospodarki narodowej.....	4
1.3. Poziom i struktura bezrobocia wśród osób do 25 roku życia	6
1.4. Instytucje wspierające młodzież.....	14
2. Prezentacja wyników badań	15
2.1. Charakterystyka respondentów	15
2.2. Wiedza na temat rynku pracy i otoczenia	16
2.3. Aktywność edukacyjna respondentów	26
2.4. Zaangażowanie pracodawców w procesie „kształcenia zawodowego”	30
2.5. Aktywność zawodowa respondentów	32
2.6. Zainteresowanie podjęciem własnej działalności.....	38
3. Podsumowanie wyników ankiet	41

1. Analiza danych zastanych

1.1. Demografia

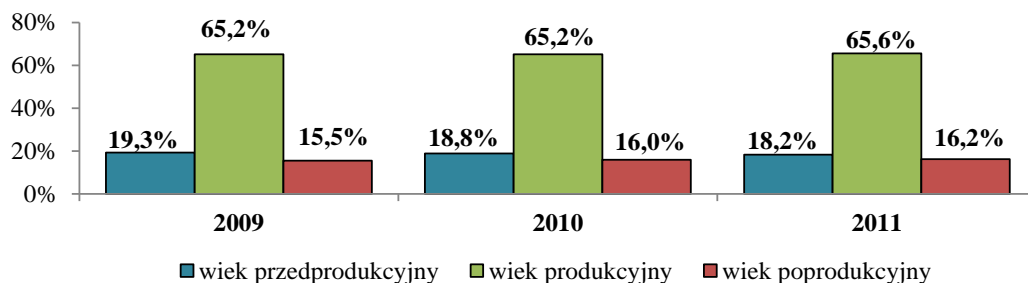
W 2011 roku powiat kętrzyński zamieszkiwały 66 424 osoby, co oznacza, że w porównaniu do 2010 r., liczba mieszkańców zwiększyła się o 299 osób (w stosunku do 2009 roku liczba ludności wzrosła o 1 610 osób).

Największy odsetek ludności powiatu kętrzyńskiego (42,7%) mieszka w gminach miejskich (2010 r.- 42,6%, 2009 r.- 42,7%). Według danych z końca 2011 roku, w gminach wiejskich mieszkało 29,1% ludności (2010 r.- 29,0%; 2009 r.- 28,3%). Pozostała ludność powiatu kętrzyńskiego (28,2%) mieszka na terenie gmin miejsko- wiejskich (2010 r.- 29,0%, 2009 r. 23,8%).

W strukturze ludności według płci przeważają kobiety, stanowiąc 50,2% populacji powiatu kętrzyńskiego (2011 rok). Liczebną przewagę kobiet odzwierciedla również współczynnik feminizacji (liczba kobiet przypadająca na 100 mężczyzn), który wyniósł w 2011 r. w powiecie 103,5 (w 2010 r. oraz w 2009 roku- 104,6).

W analizowanym okresie zauważalny jest spadek liczby ludności w wieku 18-24 lata (2009 r.- 6 620 osób, 2010 r.- 6 331 osób, 2011 r.- 5 874 osób). Liczba osób w wieku 18-24 lata w powiecie kętrzyńskim w 2011 r. stanowiła 8,8% ogółu mieszkańców powiatu (2010 r.- 9,8%, 2009 r.- 10,2%). W powiecie kętrzyńskim widoczny jest, tak jak w całym województwie warmińsko- mazurskim, proces starzenia społeczeństwa, który charakteryzuje się malejącą liczbą osób w wieku przedprodukcyjnym (2009 r.- 19,3%, 2011- 18,2%), przy jednoczesnym zwiększaniu się udziału ludności w wieku produkcyjnym (2009 r.- 65,2%, 2011 r.-65,6%). Najmniejszy udział procentowy w ogóle ludności powiatu, wynoszący 16,2% stanowią osoby w wieku poprodukcyjnym. Ukształtował się on na poziomie niższym o 0,2 pkt proc. w porównaniu do 2010 roku oraz o 0,7 pkt proc. wyższym niż w 2009 r.

Wykres 1. Ludność według ekonomicznych grup wieku w powiecie kętrzyńskim w latach 2009-2011



Źródło: Opracowanie własne, na podstawie danych GUS

Największy udział procentowy w ogóle ludności powiatu, wynoszący 65,6%, stanowią osoby w wieku produkcyjnym. Ukształtował się on na poziomie wyższym o 0,4 pkt proc. w porównaniu do 2010 i 2009 roku. W analizowanym okresie trzyletnim nastąpił spadek procentowego udziału ludności w wieku przedprodukcyjnym z 19,3% w 2009 roku, do 18,2% w 2011 r. (współczynnik młodości - udział ludności w wieku przedprodukcyjnym do ludności ogółem).

Jednym z istotnych czynników, decydującym o tempie przyrostu lub spadku liczby ludności, a także o jej rozmieszczeniu w regionie, są migracje. W 2011 roku z miast wymeldowało się 506 osób, ze wsi - 457 osób. Na pobyt stały zameldowało się 717 osób (w tym 30 osób po powrocie z zagranicy), czyli o 4,3% więcej niż w 2010 r. i o 3,0% więcej niż w 2009 roku. W tym samym okresie wymeldowało się 1 018 mieszkańców (w tym 55 osób wyjechało za granicę), tj. o 15,1% mniej niż w 2010 roku i o 2,2% więcej niż w 2009 r.

W końcu grudnia 2011 r. liczba pracujących osób w powiecie kętrzyńskim wyniosła 9 546. W latach 2009- 2010 nastąpił widoczny wzrost liczby osób pracujących z 9 326 osób w 2009 r. do 9 689 osób w 2010 r. Natomiast rok 2011 charakteryzował się spadkiem liczby osób pracujących w powiecie.

Tabela 1. Pracujący w powiecie kętrzyńskim w latach 2009-2011.

Rok	Liczba osób pracujących	Wzrost/spadek w stosunku do roku poprzedniego (osoby)	Wzrost/ spadek w stosunku do roku poprzedniego (%)
2009	9 326	x	x
2010	9 689	363	3,7 %
2011	9 546	-143	-1,5%

Źródło: Opracowanie własne, na podstawie danych GUS

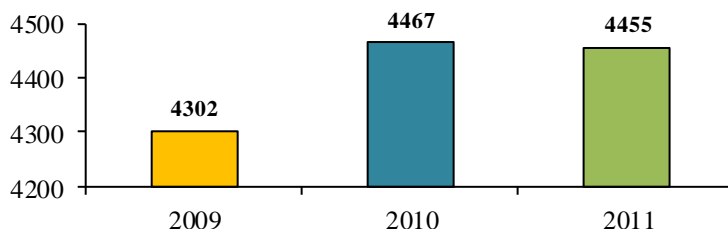
Liczba osób pracujących w powiecie kętrzyńskim na 1000 ludności na przestrzeni trzech analizowanych lat wyniosła odpowiednio: w 2009 r.- 144, 2010 r. -145 oraz w 2011 r.- 144. Największa liczba osób – w ostatnich trzech latach – była zatrudniona w przemyśle i budownictwie, odpowiednio: w 2009 - 40,3%, 2010 - 41,8% oraz 2011 - 41%.

Przeciętne miesięczne wynagrodzenie brutto w powiecie wyniosło w 2011 r. 2 719,97 zł. i wzrosło w stosunku do 2010 r. o 8,7% i o 12,2% w stosunku do 2009 roku. Różnica między przeciętnym miesięcznym wynagrodzeniem brutto w województwie i powiecie wyniosła w 2011 r. 9,9% (**województwo- 3 019,37 zł, powiat kętrzyński- 2 719,97 zł.**) Powiat kętrzyński w 2011 r. uplasował się na czternastym miejscu na tle województwa jeśli chodzi o wysokość przeciętnego miesięcznego wynagrodzenia brutto.

1.2. Podmioty gospodarki narodowej

Według stanu z końca 2011 r. w rejestrze REGON w powiecie kętrzyńskim zarejestrowanych było 4 455 podmiotów gospodarczych (bez osób prowadzących gospodarstwa indywidualne w rolnictwie), tj. o 3,6% więcej niż w 2009 roku oraz 0,3% mniej jak w 2010 r. W 2011r. podmioty z powiatu kętrzyńskiego stanowiły 3,8% ogółu podmiotów zarejestrowanych w województwie.

Wykres 2. Podmioty Gospodarki Narodowej powiatu kętrzyńskiego w latach 2009 – 2011



Źródło: opracowanie własne na podstawie danych GUS

Biorąc pod uwagę formę prawną, zdecydowana większość - (4 198 tj. 94,2%) należy do sektora prywatnego. Podmioty sektora publicznego (257) stanowiły w rejestrze 5,8%; tj. wzrost w porównaniu do roku poprzedniego o 2,4% oraz do 2009 r. o 4,9%.

W 2011 r. na terenie powiatu kętrzyńskiego dominowały osoby fizyczne prowadzące działalność gospodarczą, które stanowiły 71,0% wszystkich podmiotów gospodarki narodowej zarejestrowanych w powiecie kętrzyńskim.

Drugie w kolejności były spółki (cywilne i handlowe), których zarejestrowanych było w sumie 339 (więcej o 15 spółek w porównaniu do 2010 r. oraz o 22 odnosząc do 2009 r.). W rejestrze REGON zarejestrowano w 2011 r. 216 spółek cywilnych i 123 spółki handlowe.

Tabela 2. Podmioty gospodarki narodowej w rejestrze REGON w powiecie kętrzyńskim w latach 2009- 2011

Wyszczególnienie	Ogółem	Z ogółem					
		Spółki handlowe		Spółki cywilne	Spółdzielnie	Fundacje, stowarzyszenia i organizacje społeczne	Osoby fizyczne prowadzące działalność gospodarczą
		razem	w tym z udziałem kapitału zagranicznego				
2009	4302	104	22	213	22	151	3122
2010	4467	107	22	217	22	155	3232
2011	4455	123	22	216	20	159	3161

Źródło: Opracowanie własne na podstawie danych GUS.

W rejestrze REGON na koniec 2011 r. figurowało 159 fundacji, stowarzyszeń i organizacji społecznych (w stosunku do 2010 r. wzrost o 4 podmioty) oraz 20 spółdzielni (spadek w porównaniu do poprzedzającego roku o 2 podmioty). Na koniec 2011 roku do rejestru wpisanych było także 3 161 osób prowadzących działalność gospodarczą (o 71 osób mniej niż w 2010 r. oraz o 39 osób więcej niż w 2009 r.)

W powiecie kętrzyńskim, w 2011r. liczba podmiotów przedstawia się następująco:

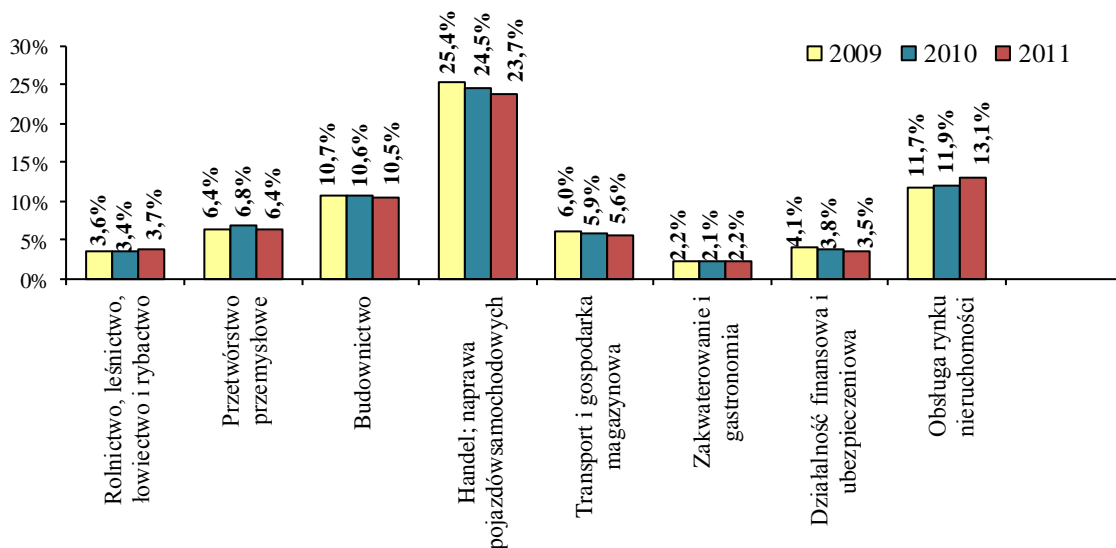
Tabela 3. Podmioty gospodarcze w powiecie kętrzyńskim w latach 2009-2011.

Wyszczególnienie	Ogółem	sektor		Z ogółem				
		publiczny	prywatny	Spółki handlowe	Spółki cywilne	Spółdzielnie	Fundacje, stowarzyszenia i organizacje społeczne	Osoby fizyczne
m. Kętrzyn	2 509	153	2 356	63	146	6	79	1 753
m.gm. Korsze	445	29	416	11	11	2	12	265
m.gm. Reszel	553	28	525	14	19	5	28	434
gm. Barciany	283	17	266	6	7	2	14	209
gm. Kętrzyn	491	18	473	19	25	4	13	377
gm. Srokowo	174	12	162	10	8	1	13	123

Źródło: opracowanie własne na podstawie danych GUS

W 2011 r. według sekcji PKD, zdecydowaną większość w powiecie kętrzyńskim stanowiły podmioty z sekcji handel; naprawa pojazdów samochodowych (1055 podmiotów, tj. 23,7% ogólnej liczby zarejestrowanych). Dalsze miejsca zajmują podmioty zajmujące się działalnością w sekcjach: obsługa rynku nieruchomości (584, tj. 13,1%) budownictwo (466 tj. 10,5%), przetwórstwo przemysłowe (285, tj. 6,4%), oraz transport i gospodarka magazynowa (249, tj.5,6%).

Wykres 3. Struktura podmiotów gospodarki narodowej w powiecie kętrzyńskim w latach 2009 – 2011 według wybranych sekcji PKD



Źródło: opracowanie własne na podstawie danych GUS

1.3. Poziom i struktura bezrobocia wśród osób do 25 roku życia

Na koniec 2011 roku liczba bezrobotnych, do 25 roku życia zarejestrowanych w powiecie kętrzyńskim wynosiła 1 158 osób. W porównaniu do grudnia 2009 roku zmniejszyła się o 83 osoby (o 6,7%), natomiast w okresie grudzień 2010 – grudzień 2011 wzrosła o 8 osób (0,7%). W przypadku procentowego udziału liczby tej kategorii w ogólnej liczbie bezrobotnych w powiecie obserwujemy spadek z 20,5% w 2009 roku, poprzez 19,1% w 2010 r. do 18,4% na koniec 2011.

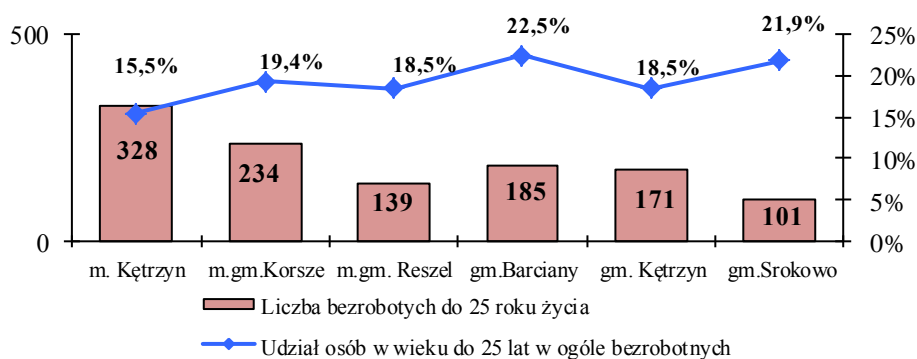
Tabela 4. Osoby do 25 roku życia w ogólnej populacji bezrobotnych w powiecie kętrzyńskim w latach 2009–2011

Rok	Bezrobotni ogółem	Bezrobotni do 25 roku życia	Udział procentowy (3:2)
1.	2.	3.	4.
2009	6 055	1 241	20,5
2010	6 009	1 150	19,1
2011	6 292	1 158	18,4
Zmiana 2011 do 2009 w liczbach	237	-83	x
Zmiana 2011 do 2009 w %	3,9	-6,7	x
Zmiana 2011 do 2010 w liczbach	283	8	x
Zmiana 2011 do 2010 w %	4,7	0,7	x

Źródło: opracowanie własne, na podstawie sprawozdania MPiPS-01.

Bezrobocie wśród osób do 25 roku życia jest zróżnicowane przestrzennie. W grudniu 2011 roku, najwięcej osób w tym wieku – 28,3% ogółu bezrobotnych do 25 roku życia w powiecie, zarejestrowanych było na terenie miasta Kętrzyn (328 osób). Przestrzenne zróżnicowanie wykazuje również wskaźnik procentowego udziału osób w wieku do 25 lat w ogóle bezrobotnych. Kształtuje się on w przedziale od 15,5% w mieście Kętrzyn do 22,5% w gminie Barciany.

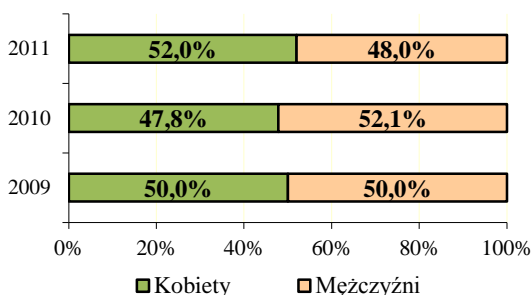
Wykres 4. Bezrobotni do 25 roku życia w powiecie kętrzyńskim (31 grudnia 2011)



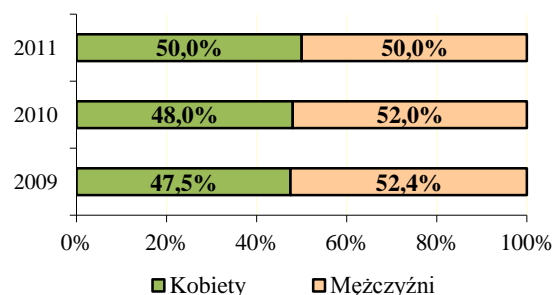
Źródło: opracowanie własne, na podstawie sprawozdania MPiPS-01.

Jedną z cech struktury socjodemograficznej bezrobotnych do 25 roku życia, jest przewaga kobiet, które stanowią w niej 52,0% (tj. 603 osoby). W strukturze bezrobocia ogółem w powiecie, odsetek kobiet, na koniec 2011 roku, ukształtował się na poziomie 50,0%.

Wykres 5. Bezrobotni do 25 roku życia według płci (31 grudnia 2011)



Wykres 6. Bezrobotni ogółem według płci (31 grudnia 2011)

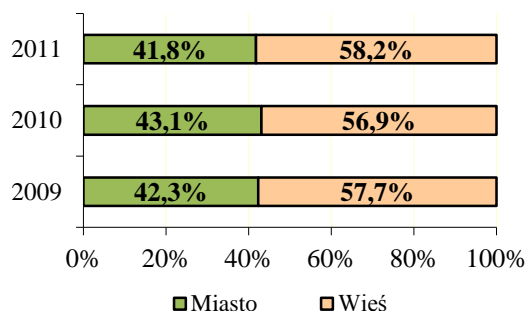


Źródło: opracowanie własne, na podstawie sprawozdania MPiPS-01.

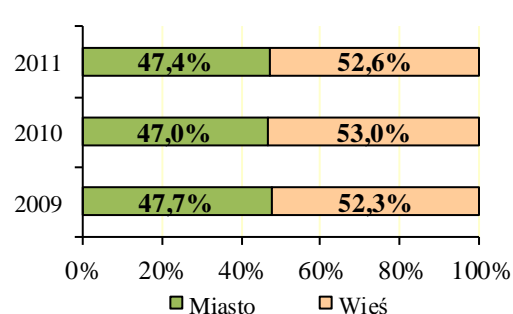
W 2011 można zaobserwować wzrost odsetka kobiet w populacji bezrobotnych do 25 roku życia – o 2,0 pkt proc. w porównaniu do 2009 roku i o 4,2 pkt proc. w odniesieniu do 2010 roku.

Większość bezrobotnych do 25 roku życia mieszka na wsi – 58,2% (674 osoby). W ogólnej populacji bezrobotnych w powiecie kętrzyńskim **mieszkańcy wsi** stanowią blisko 53,0% bezrobotnych (3 312 osób).

Wykres 7. Bezrobotni do 25 roku życia według miejsca zamieszkania (31 grudnia 2011)



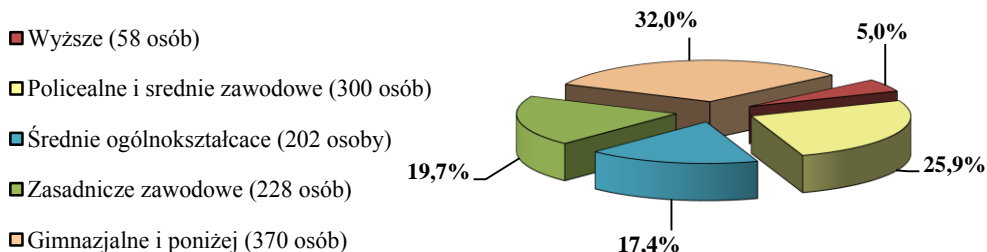
Wykres 8. Bezrobotni ogółem według miejsca zamieszkania (31 grudnia 2011)



Źródło: opracowanie własne, na podstawie sprawozdania MPiPS-01.

Największa część bezrobotnych do 25 roku życia (32,0%) legitymuje się wykształceniem gimnazjalnym i niższym, zaś 25,9% posiada wykształcenie policealne i średnie zawodowe. Blisko 20,0% osób w tym wieku dysponuje wykształceniem zasadniczym zawodowym. Najmniej – 5,0% posiada dyplom ukończenia szkoły wyższej.

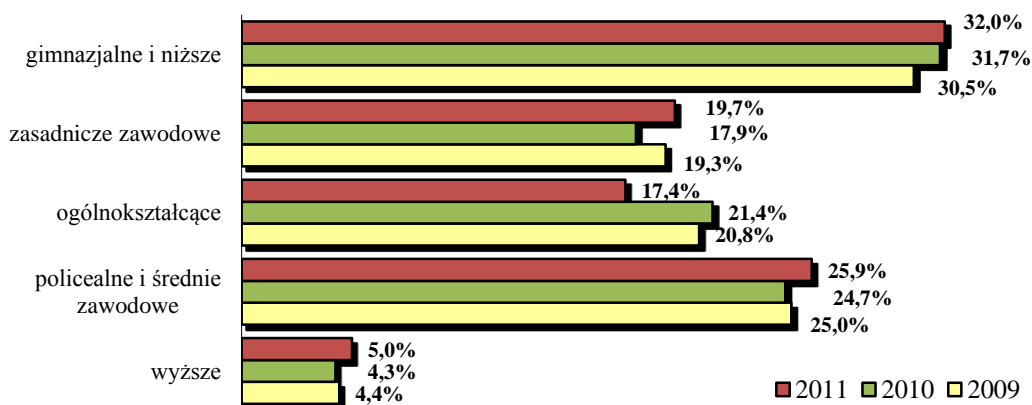
Wykres 9. Bezrobotni do 25 roku życia w powiecie kętrzyńskim według wykształcenia (31 grudnia 2011)



Źródło: opracowanie własne, na podstawie sprawozdania MPiPS-01.

W analizowanym okresie, tzn. w latach 2009-2011 maleje odsetek osób z wykształceniem ogólnokształcącym. Biorąc pod uwagę stan z końca grudnia 2011 roku, okazuje się, iż zmniejszył się w porównaniu do 2009 roku o 3,4 pkt proc., natomiast w stosunku do 2010 roku – o 4,0 pkt proc.

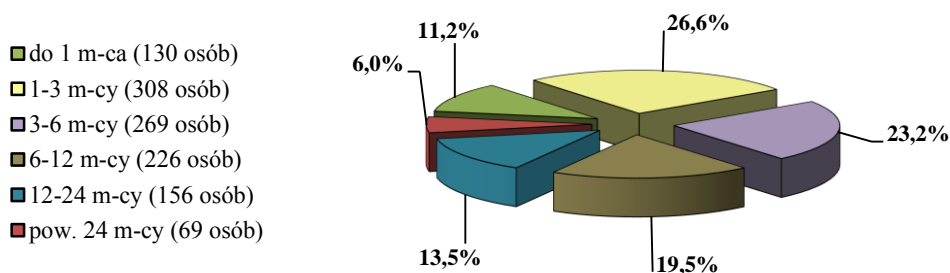
Wykres 10. Bezrobotni do 25 roku życia w powiecie kętrzyńskim według wykształcenia (2009-2011)



Źródło: opracowanie własne, na podstawie sprawozdania MPiPS-01.

Najliczniejszą grupę w powiecie kętrzyńskim, biorąc pod uwagę czas pozostawania bez pracy, stanowi młodzież figurująca w rejestrach urzędu od 1 do 3 miesięcy – 26,6% ogółu zarejestrowanych w tym przedziale wiekowym. Wraz z młodzieżą zarejestrowaną w ewidencji bezrobotnych od 3 do 6 miesięcy (23,2%) stanowią blisko połowę bezrobotnych w wieku od 18 do 25 lat. Udział procentowy bezrobotnych, pozostających bez zatrudnienia powyżej 12 miesięcy wynosi 33,0% wszystkich, zarejestrowanych w powiecie kętrzyńskim, bezrobotnych do 25 roku życia. Dłużej niż 2 lata, w rejestrach pozostaje obecnie 6,0% bezrobotnych w tej kategorii wiekowej.

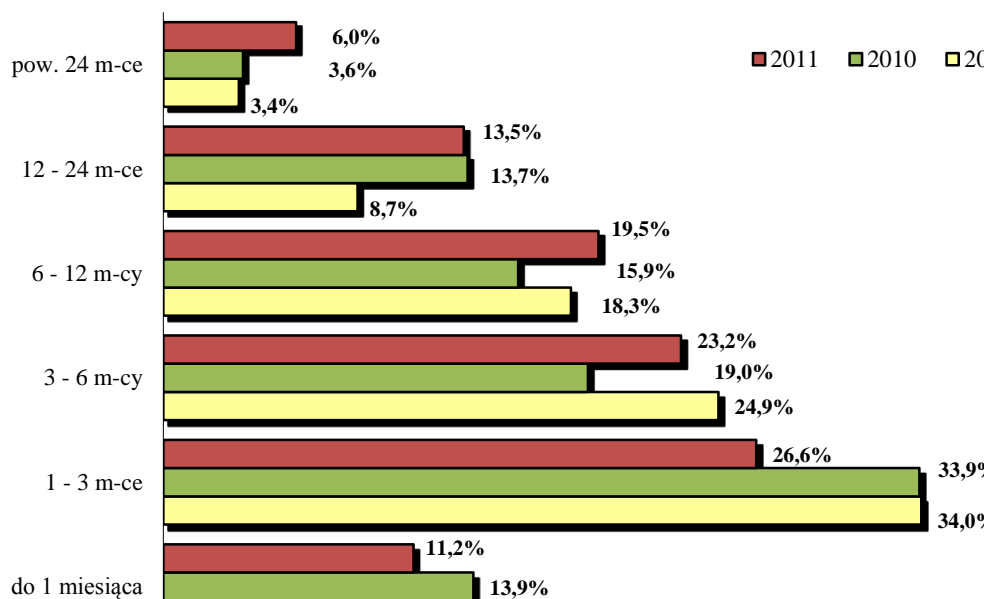
Wykres 11. Bezrobotni do 25 roku życia w powiecie kętrzyńskim według czasu pozostawania bez pracy (31 grudnia 2011)



Źródło: opracowanie własne, na podstawie sprawozdania MPiPS-01.

W latach 2009-2011 można zaobserwować wzrost odsetka osób, które pozostają bez zatrudnienia przez okres od 6 do 12 miesięcy – o 1,2 pkt proc. w porównaniu do 2009 roku i o 3,6 pkt proc. w odniesieniu do 2010 roku oraz powyżej 24 miesięcy – odpowiednio o 2,6 pkt proc. i 2,4 pkt proc. Jednocześnie systematycznie w tym okresie spada procentowy udział w strukturze bezrobotnych do 25 roku życia, osób, których czas pozostawania bez pracy zamyka się w przedziale od 1 do 3 miesięcy – o 7,4 pkt proc. w stosunku do 2009 roku i o 7,3 pkt proc. w 2010 r.

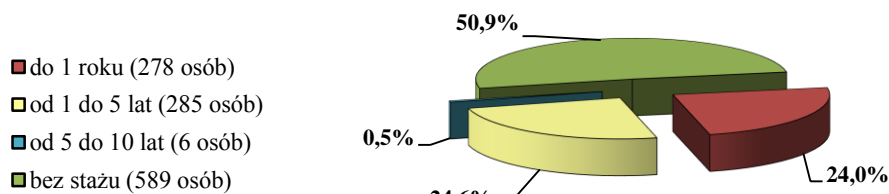
Wykres 12. Bezrobotni do 25 roku życia w powiecie kętrzyńskim według czasu pozostawania bez pracy (2009-2011)



Źródło: opracowanie własne, na podstawie sprawozdania MPiPS-01.

Ponad połowa bezrobotnych do 25 roku życia w powiecie kętrzyńskim to młodzież nieposiadająca żadnego doświadczenia zawodowego. Osoby, które przepracowały od 1 do 5 lat stanowiły 24,6% ogółu bezrobotnych w tym przedziale wiekowym, zaś osoby ze stażem pracy do roku tworzyły grupę 24,0%.

Wykres 13. Bezrobotni do 25 roku życia w powiecie kętrzyńskim według stażu pracy (31 grudnia 2011)

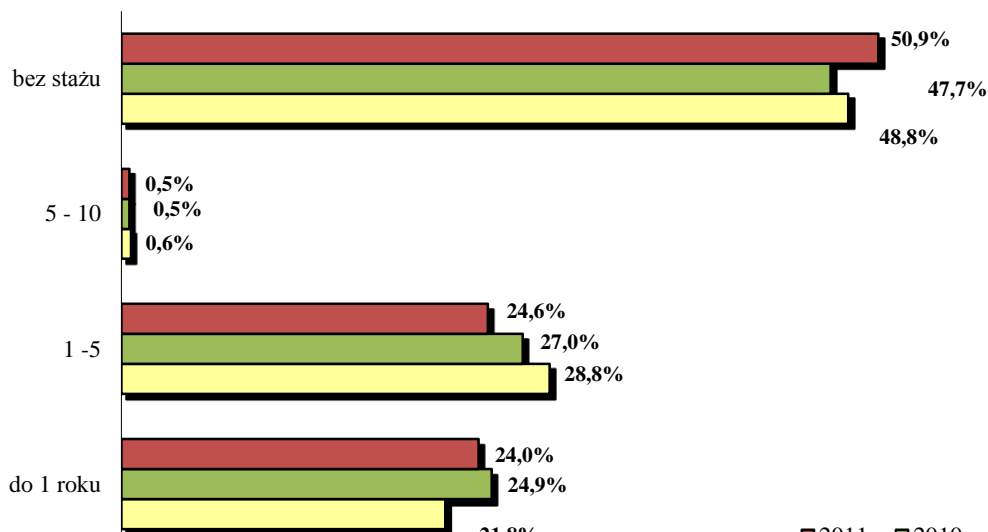


Źródło: opracowanie własne, na podstawie sprawozdania MPiPS-01.

W trzyletnim okresie analizy miał miejsce wzrost odsetka osób, których staż pracy wynosi kilka miesięcy (maksymalnie do jednego roku). W porównaniu do 2009 roku wzrósł on o 2,2 pkt proc., natomiast do 2010 roku zmniejszył się o 0,9 pkt proc., oraz osób bez stażu pracy – wzrost odpowiednio o 2,1 i 3,2 pkt proc.

Systematyczny spadek w latach 2009-2011 występuje w przypadku odsetka osób, których staż pracy mieści się w granicach od 1 do 5 lat – w porównaniu do 2009 roku miał miejsce spadek o 4,2 pkt proc., natomiast w stosunku do 2010 roku – o 2,4 pkt proc.

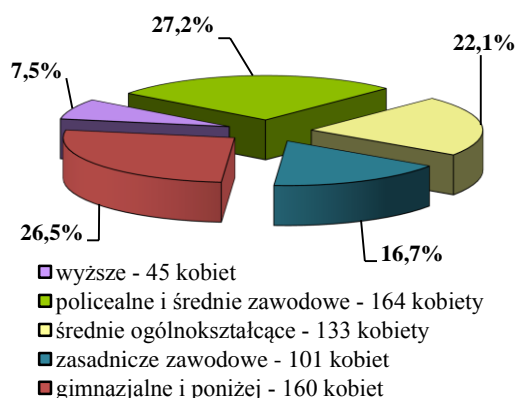
Wykres 14. Bezrobotni do 25 roku życia w powiecie kętrzyńskim według stażu pracy (2009-2011)



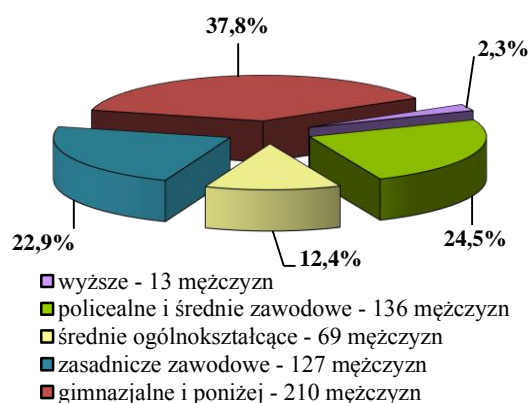
Źródło: opracowanie własne, na podstawie sprawozdania MPiPS-01.

W powiecie kętrzyńskim struktura socjodemograficzna bezrobotnych do 25 roku życia przedstawia się nieco inaczej w przypadku kobiet i mężczyzn. Różnice widoczne są przede wszystkim w kontekście wykształcenia osób bezrobotnych do 25 roku życia. Najwięcej kobiet (27,2%) legitymuje się wykształceniem policealnym i średnim zawodowym. W dalszej kolejności wymienić należy osoby z wykształceniem gimnazjalnym i poniżej (26,5%). Grupa ta jest w przypadku mężczyzn grupą dominującą – 37,8%. Duża część bezrobotnych mężczyzn do 25 roku życia (24,5%) legitymuje się wykształceniem policealnym i średnim zawodowym. Mężczyźni z wykształceniem zasadniczym zawodowym stanowią 22,9%. Wśród kobiet odsetek ten wynosi 16,7%.

Wykres 15. Struktura wykształcenia bezrobotnych kobiet do 25 roku życia (31 grudnia 2011)



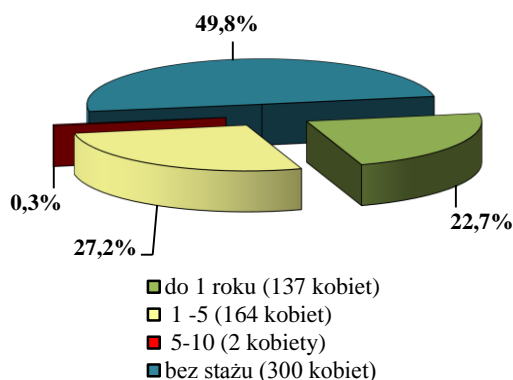
Wykres 16. Struktura wykształcenia bezrobotnych mężczyzn do 25 roku życia (31 grudnia 2011)



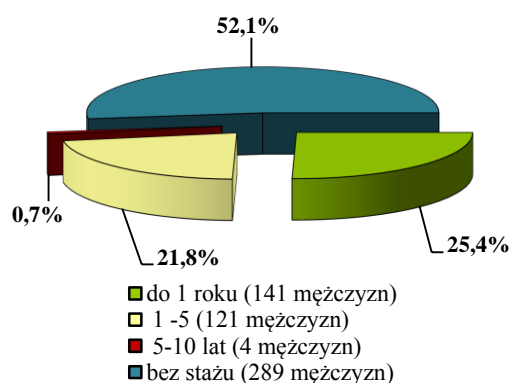
Źródło: opracowanie własne, na podstawie sprawozdania MPiPS-01

Blisko połowa bezrobotnych kobiet w omawianej kategorii wiekowej najczęściej nie posiada żadnego stażu – 49,8%. Wśród mężczyzn ich udział procentowy w ogólnej populacji bezrobotnych do 25 roku życia kształtuje się na poziomie 52,1%. W przypadku kobiet największą co do wielkości grupę, biorąc pod uwagę staż pracy, stanowią osoby, których doświadczenie zawodowe liczone jest w okresie od 1 do 5 lat (27,2%). U mężczyzn dominują osoby z kilkumiesięcznym stażem pracy – 25,4%.

Wykres 17. Struktura bezrobotnych kobiet do 25 roku życia według stażu pracy (31 grudnia 2011)



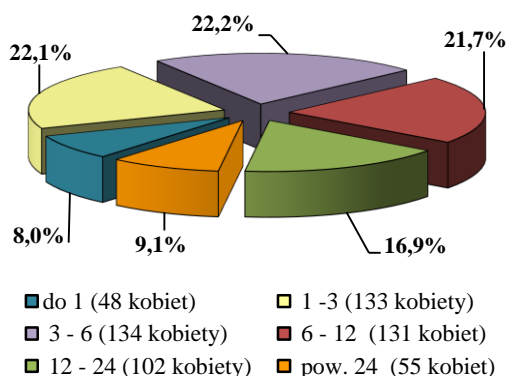
Wykres 18. Struktura bezrobotnych mężczyzn do 25 roku życia według stażu pracy (31 grudnia 2011)



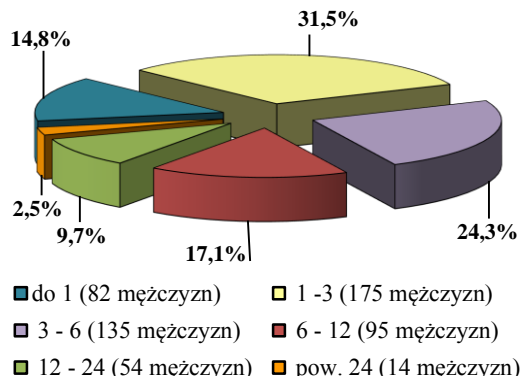
Źródło: opracowanie własne, na podstawie sprawozdania MPiPS-01.

Kobiety dłużej niż mężczyźni pozostają w rejestrach powiatowego urzędu pracy. Łącznie, przez ponad rok nie pracuje 26,0% kobiet (dla porównania 12,2% mężczyzn). Blisko 17,0% zarejestrowanych kobiet stanowią osoby pozostające bez zatrudnienia w przedziale od 12 do 24 miesięcy, natomiast powyżej 24 miesięcy – 9,1%. Spośród mężczyzn 9,7% pozostaje bez zatrudnienia przez okres od 12 do 24 miesięcy, natomiast 2,5% - powyżej 2 lat.

Wykres 19. Struktura bezrobotnych kobiet do 25 roku życia według czasu pozostawania bez pracy (31 grudnia 2011)



Wykres 20. Struktura bezrobotnych mężczyzn do 25 roku życia według czasu pozostawania bez pracy (31 grudnia 2011)

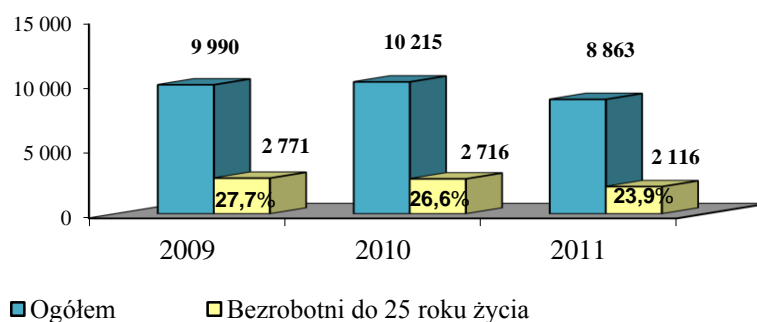


Źródło: opracowanie własne, na podstawie sprawozdania MPiPS-01.

W 2011 roku, w Powiatowym Urzędzie Pracy w Kętrzynie zarejestrowanych zostało 2 116 bezrobotnych, do 25 roku życia. Odnotowany napływ jest mniejszy niż w latach poprzednich – o 600 osób (o 22,1%) niż w 2010 oraz o 655 osób (o 6,8%) niż w 2009 roku. W analizowanym okresie maleje odsetek osób do 25 roku życia w ogólnej liczbie osób rejestrujących się jako bezrobotni. W 2011 roku kształtuje się on na poziomie 23,9%, a więc o 2,7 pkt proc. niższym niż w 2010 roku oraz o 3,8 pkt proc. niższym niż w 2009 r.

Udział procentowy kobiet wśród osób do 25 roku życia napływających do bezrobocia na przełomie trzech lat kształtuje się od 44,6% w 2010 roku, poprzez 44,8% w 2011 r. do 45,9% w 2009 r.

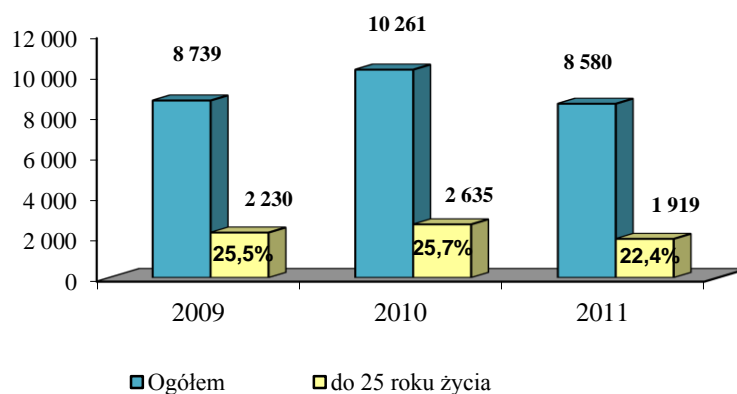
Wykres 21. Napływ do bezrobocia osób do 25 roku życia w powiecie kętrzyńskim w latach 2009-2011



Źródło: opracowanie własne, na podstawie sprawozdania MPiPS-01.

W 2011 roku z ewidencji urzędu pracy wyrejestrowano 1 919 bezrobotnych do 25 roku życia – o 716 osób (o 27,2%) mniej niż w 2010 oraz o 311 osób (o 13,9%) mniej niż w 2009 roku. W okresie 2009-2011 zmniejszył się również odsetek osób, przed 25 rokiem życia w ogólnej liczbie wyrejestrowywanych z ewidencji urzędu pracy z 25,5% w 2009 roku do 22,4% w 2011.

Wykres 22. Odplyw z bezrobocia osób do 25 roku zycia w powiecie kętrzyńskim w latach 2009-2011



Źródło: opracowanie własne, na podstawie sprawozdania MPiPS-01.

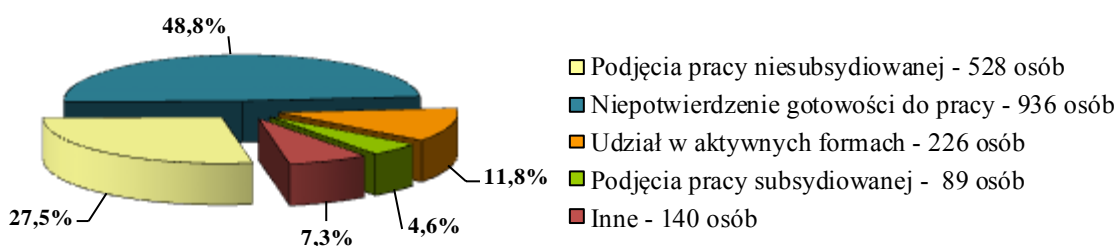
Największy odsetek osób do 25 roku życia wyrejestrowywany został w wyniku niepotwierdzenia gotowości do pracy. W 2011 roku, z tego powodu wyłączono 936 osób, co stanowiło 48,8% odpływu, w 2010 – 1 122 osoby (42,6%), natomiast w 2009 – 946 osób (42,4%).

W 2011 roku z powodu podjęcia zatrudnienia status bezrobotnego utraciło 617 osób, a więc o 57 osób (o 8,5%) mniej niż w 2010 roku i o 37 osób (o 6,3%) więcej niż w 2009 roku. Subsydiowane zatrudnienie podjęło tylko 89 osób, a więc o 123 osoby (o 58,0%) mniej niż w 2010 r. W ramach pracy subsydiowanej najwięcej osób – 65 rozpoczęło prace interwencyjne – 73,0% ogółu osób zatrudnionych na dofinansowywanych miejscach pracy.

W 2011 roku 11 osób do 25 roku życia rozpoczęło działalność gospodarczą ze środków otrzymanych w ramach dotacji z powiatowego urzędu pracy. Jest to liczba mniejsza niż w 2009 i 2010 roku, w których wynosiła odpowiednio 16 i 28 osób. Należy jednak trzeba pamiętać o zmniejszonych środkach Funduszu Pracy, które spowodowały spadek liczby przyznawanych dotacji nie tylko w grupie osób do 25 roku życia, ale również w innych kategoriach wiekowych.

W formach aktywizacji zawodowej, takich jak szkolenia, staże, przygotowanie zawodowe dorosłych i prace społecznie użyteczne w 2011 roku uczestniczyło 226 osób. Najwięcej, 140 osób rozpoczęło prace społecznie użyteczne, 54 osoby - staże u pracodawcy, 32 osoby – szkolenia.

Wykres 23. Przyczyny wyłączeń z ewidencji bezrobotnych do 25 roku zycia w powiecie kętrzyńskim w 2011 roku



Źródło: opracowanie własne, na podstawie sprawozdania MPiPS-01.

1.4. Instytucje wspierające młodzież

Instytucje szkoleniowe zarejestrowane w RIS (w 2011 r – 9 firm) w powiecie kętrzyńskim prowadzą szkolenia w ramach 9 obszarów szkoleniowych: szkolenie nauczycieli i nauka o kształceniu, podstawowych programów ogólnych; sztuka, kultura, rzemiosło artystyczne; sprzedaż, marketing, public relations, handel nieruchomościami; a także rachunkowość, księgowość, bankowość, ubezpieczenia i analiza inwestycyjna; czy też zarządzanie i administrowanie oraz ochrona własności i osób; usługi transportowe.

W ramach Warmińsko-Mazurskiej Wojewódzkiej Komendy OHP działają następujące jednostki organizacyjne: Młodzieżowe Centrum Kariery i Punkt Pośrednictwa Pracy

Działania z zakresu pomocy społecznej na terenie powiatu realizowały¹: PCPR, 6 ośrodków pomocy społecznej (wiejskie i miejskie), dom pomocy społecznej, 3 placówki opiekuńczo-wychowawcze, 1 ośrodek wsparcia; 1 ośrodek interwencji kryzysowej, 2 punkty poradnictwa specjalistycznego oraz 5 KIS-ów.

Wg stanu na 30 IX 2011 roku² w powiecie kętrzyńskim działało:

1. Pięć zasadniczych szkół zawodowych dla dzieci i młodzieży. W roku 2011 w ostatniej klasie uczyło się w nich 217 uczniów. W poprzednim roku szkołę ukończyło 182 absolwentów.
2. Pięć techników, w tym jedno technikum uzupełniające dla absolwentów zasadniczych szkół zawodowych, które jednak nie kształciło w ostatniej klasie uczniów i nie wyedukowało w roku poprzedzającym żadnych absolwentów. W pozostałych technikach do ostatniej klasy uczęszczało w sumie 266 uczniów, a szkołę ukończyło 279 absolwentów.
3. Pięć szkół policealnych (jedna dla dzieci i młodzieży, pozostałe dla dorosłych), które w omawianym roku kształciły w sumie 86 uczniów i jednocześnie wyedukowały 123 absolwentów.
4. Liceum profilowane dla dzieci i młodzieży, które kształciło w ostatniej klasie 24 uczniów, przy czym wyedukowało 20 absolwentów.

Spośród w/w szkół trzy z nich było placówkami niepublicznymi o uprawnieniach szkoły publicznej, pozostałe to szkoły publiczne. Najwięcej uczniów kształciły technika oraz zasadnicze szkoły zawodowe. Edukacja obejmowała przede wszystkim takie zawody jak: kucharz małej gastronomii; murarz; stolarz; technik elektryk; technik informatyk; technik mechanizacji rolnictwa, technik ekonomista i in.

Swoją działalność prowadzi także niepubliczna szkoła wyższa – Wydział Zamiejscowy w Kętrzynie Wyższej Szkoły Informatyki i Ekonomii TWP w Olsztynie.

¹ Dane ROPS w Olsztynie

² Na podstawie danych przekazanych przez Ministerstwo Pracy i Polityki Społecznej z Centrum Informatycznego Edukacji.

2. Prezentacja wyników badań

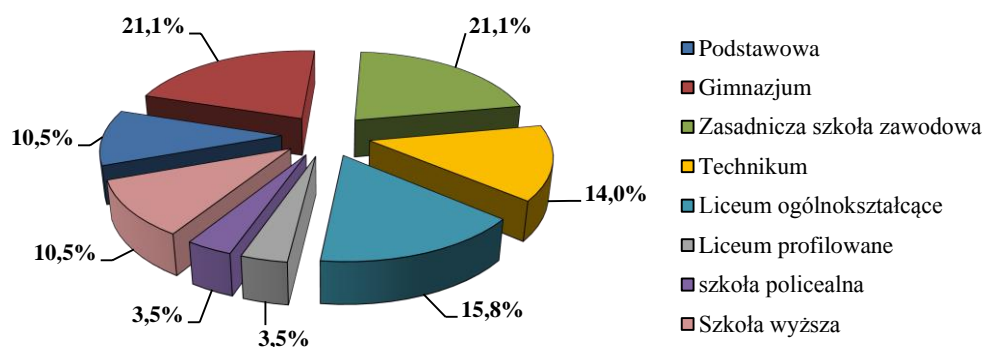
2.1. Charakterystyka respondentów

W powiecie kętrzyńskim badania przeprowadzono wśród 57 osób w wieku 18-25 lat zarejestrowanych w urzędzie pracy (42 kobiety i 15 mężczyzn) oraz 25 lokalnych przedsiębiorców działających na terenie powiatu.

Ponad 70,0% badanych stanowiły osoby w przedziale wiekowym 22-25 lat, pozostałe 29,8% respondentów to osoby od 18 do 21 roku życia. Przeważająca część respondentów to mieszkańcy wsi – 57,9%. Ponad 40,0% ankietowanych mieszka w miastach do 50 tys., zaledwie 1,8% w mieście powyżej 50 tys. mieszkańców. Zdecydowana większość badanych nie posiadała potomstwa - 66,7% respondentów.

Wśród ankietowanych dominują osoby, zarejestrowane w urzędzie pracy co najmniej od roku – 35,7% ogółu, z czego – 10,7% ankietowanych nie posiada pracy od ponad 24 miesięcy, a 25,0% w okresie od roku do dwóch lat. Przez 6-12 miesięcy bez zatrudnienia pozostawało 21,4% respondentów. Osoby krótkotrwale bezrobotne, do 1 miesiąca, stanowiły łącznie 1,8% badanych, zaś od 1 do 3 miesięcy - 7,1%.

Wykres 24. Wykształcenie ankietowanych (n=57)

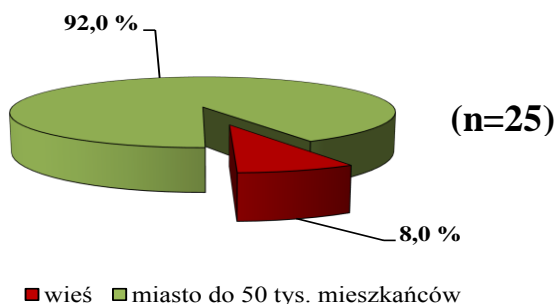


Wśród respondentów przeważały osoby z wykształceniem gimnazjalnym i zasadniczym zawodowym – po 21,1% ogółu ankietowanych. Liczną grupę stanowili także absolwenci liceów ogólnokształcących – 15,8% ogółu, zaś 14,0% badanych ukończyło technikum. Dyplom szkoły wyższej posiada 10,5% badanych. Taki sam odsetek stanowią osoby po szkole podstawowej.

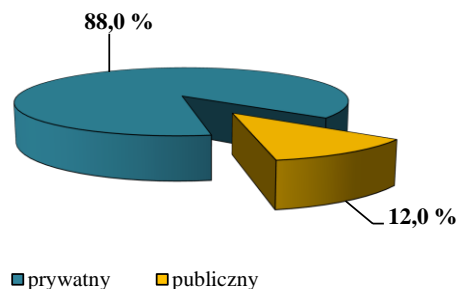
Jedno z pytań ankiety dotyczyło również poziomu wykształcenia rodziców/opiekunów respondentów. Z udzielonych odpowiedzi wynika, że dominują osoby z wykształceniem zasadniczym zawodowym – 43,9% ojców oraz 42,1% matek. Wykształcenie wyższe posiada tylko 1,8% ojców i 5,3% matek respondentów. Porównując wykształcenie badanych bezrobotnych i ich opiekunów, można stwierdzić, wzrost poziomu wykształcenia młodych ludzi w stosunku do ich rodziców. Różnica ta najbardziej widoczna jest wśród osób z wykształceniem podstawowym – 40,4% ojców, 36,8%, matek i tylko 10,5% młodych osób. Większy odsetek młodzieży posiada także dyplom szkoły wyższej (10,5%) w porównaniu do ich rodziców i opiekunów.

O udzielenie odpowiedzi na pytania ankiety, poproszono także 25 przedsiębiorców z terenu powiatu kętrzyńskiego. Zdecydowana większość badanych działa w sektorze prywatnym – 88,0%. Wśród ankietowanych dominowały podmioty zarejestrowane w mieście do 50 tys. mieszkańców (92,0%). Pozostała część działalność prowadzi na obszarach wiejskich (8,0%).

Wykres 25. Miejsce prowadzenia działalności



Wykres 26. Udział badanych przedsiębiorstw w sektorach



Przedsiębiorstwa objęte badaniem to w większości firmy o ugruntowanej pozycji, działające na rynku od ponad 5 lat (72,0% badanych). Od 2 do 5 lat, działalność prowadzi 16,0% firm, zaś 12,0% funkcjonuje krócej niż 1 rok. Wśród respondentów przeważają firmy usługowe - 46,7% badanych przedsiębiorstw; 40,0% prowadzi działalność handlową; a 13,3% produkcyjną (badani mieli możliwość wielokrotnego wyboru w tym pytaniu).

Przyjmując za kryterium branże zgodnie z Polską Klasyfikacją Działalności, najwięcej firm działa w sekcji handel hurtowy i detaliczny i naprawa pojazdów samochodowych (36,0%) oraz w opiece zdrowotnej i pomocy społecznej (20,0%). Jako wiodącą w swojej działalności, 12,0% respondentów wskazało działalność związaną z zakwaterowaniem i usługami gastronomicznymi oraz pozostałą działalność usługową. Wśród ankietowanych najmniej było firm działających w przetwórstwie przemysłowym, transporcie i gospodarce magazynowej oraz o profilu: działalność profesjonalna naukowa i techniczna (4,0% - po 1 firmie).

W grupie respondentów dominowały firmy mikro zatrudniające do 9 osób – 84,0% badanych; 8,0% respondentów to duże firmy, będące pracodawcami dla ponad 250 osób. Najmniejszy odsetek – 4,0%, stanowiły małe i średnie przedsiębiorstwa. Większość badanych to przedsiębiorstwa o zasięgu lokalnym – 68,0% ogółu. Drugą, co do wielkości grupę respondentów tworzą przedstawiciele firm o zasięgu krajowym (16,0%). Wśród ankietowanych 8,0% określało zasięg działania firmy, jako wojewódzki, tyle samo jako międzynarodowy.

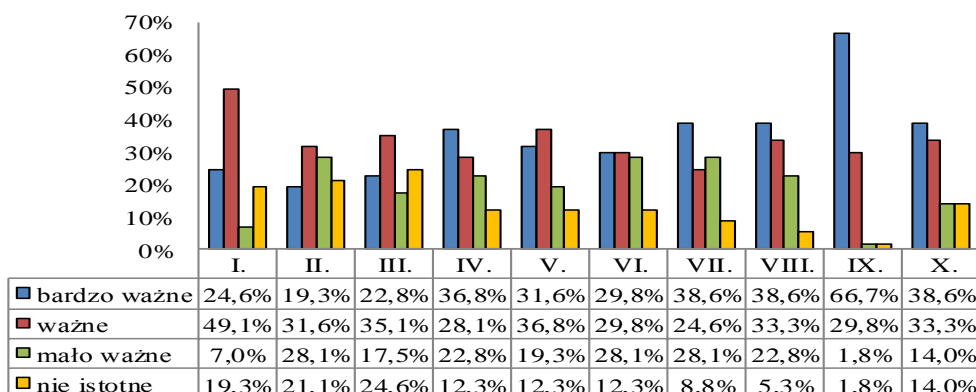
Objęte badaniem przedsiębiorstwa zatrudniają łącznie 1 093 osoby, z czego 67 pracowników to osoby młode do 25 roku życia. Stanowią oni 6,1% zatrudnionych. W ciągu ostatniego roku w 56,0% firm nie odnotowano żadnych ruchów kadrowych (mikro firmy). W 28,0% były odejścia i zatrudnienia nowych osób (4 mikro, 1 średnia, 2 duże firmy). W przypadku 12,0% respondentów były to tylko odejścia z pracy (2 mikro) lub wyłącznie zatrudnienie nowych pracowników (1 mikro, 1 mała).

Blisko połowa badanych (48,0%) zapytana o planowane zmiany w zatrudnieniu w najbliższym roku, deklarowała że pozostanie ono na niezmiennym poziomie (10 firm mikro, 1 mała, 1 średnia). W odpowiedzi na to pytanie ankiety 40,0% badanych zaznaczyło "trudno powiedzieć". Zwolnienie pracowników planuje 8,0% respondentów (2 mikro), natomiast 4,0% chce w ciągu roku zatrudnić nowe osoby (1 mikro).

2.2. Wiedza na temat rynku pracy i otoczenia

W badaniu zapytano zarówno osoby bezrobotne jak i przedsiębiorców o to, co ich zdaniem jest istotne dla pracodawców u pracownika – wiedza, umiejętności czy kompetencje, celem skonfrontowania opinii na ten temat. Respondenci udzielając odpowiedzi mieli za zadanie usystematyzować „cechy” według ważności. W analizie dokonano, grupowania odpowiedzi jako: *znaczące* (bardzo ważne i ważne) i *nieznaczące* (mało ważne i nie istotne).

Wykres 27. Profil pożądanego pracownika według respondentów (n=57)



LEGENDA:

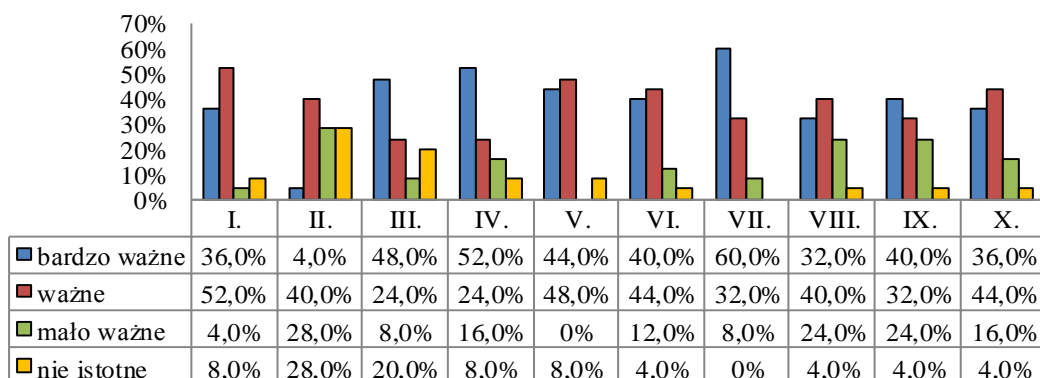
- | | | | |
|------|---|-------|---|
| I. | Wiedza związana z uzyskanym wykształceniem | VI. | Kreatywność (wymyślanie nowych rozwiązań) |
| II. | Znajomość języków obcych umożliwiającą komunikowanie się | VII. | Łatwe nawiązywanie kontaktów z innymi ludźmi |
| III. | Umiejętność wyszukiwania i analizowania informacji oraz wyciągania wniosków | VIII. | Odporność na stres |
| IV. | Obsługa komputera i wykorzystanie Internetu | IX. | Dyspozycyjność (np. gotowość do częstych wyjazdów służbowych) |
| V. | Przedsiębiorczość i przejawianie inicjatywy | X. | Otwartość na nowe wyzwania stawiane przez pracodawcę |

Najwięcej badanych – 96,5% uważa, że dla pracodawcy ogromne znaczenie ma *dyspozycyjność pracownika* (66,7% ankietowanych twierdzi, że jest to cecha bardzo ważna, zaś 29,8% - że ważna). Blisko 74,0% ankietowanych (w tym 24,6% jako na bardzo ważną i 49,1% - ważną) wskazało na *wiedzę związaną z uzyskanym wykształceniem*. Kolejnymi istotnymi, zdaniem 71,9% bezrobotnych, cechami są dla pracodawcy *otwartość na nowe wyzwania* oraz *odporność na stres* (38,6% bardzo ważne i 33,3% ważne).

Zdaniem dużej części bezrobotnych biorących udział w ankiecie mało znaczące są dla pracodawcy takie cechy jak: *znajomość języków obcych* (49,2%, z czego: 28,1% mało ważne i 21,1% nie istotne), *umiejętność wyszukiwania, analizowania informacji oraz wyciągania wniosków* (42,1%-17,5% mało ważne, 24,6% nie istotne) oraz *kreatywność* (40,4%- 28,1% mało ważne, 12,3% nie istotne).

Podobne pytanie zadano pracodawcom. Odpowiedzi obu grup w niektórych przypadkach nie są zbieżne.

Wykres 28. Cechy istotne u pracownika według pracodawców (n=25)



LEGENDA:

- | | | | |
|------|---|-------|---|
| I. | Wiedza związana z uzyskanym wykształceniem | VI. | Kreatywność (wymyślanie nowych rozwiązań) |
| II. | Znajomość języków obcych umożliwiającą komunikowanie się | VII. | Łatwe nawiązywanie kontaktów z innymi ludźmi |
| III. | Umiejętność wyszukiwania i analizowania informacji oraz wyciągania wniosków | VIII. | Odporność na stres |
| IV. | Obsługa komputera i wykorzystanie Internetu | IX. | Dyspozycyjność (np. gotowość do częstych wyjazdów służbowych) |
| V. | Przedsiębiorczość i przejawianie inicjatywy | X. | Otwartość na nowe wyzwania stawiane przez pracodawcę |

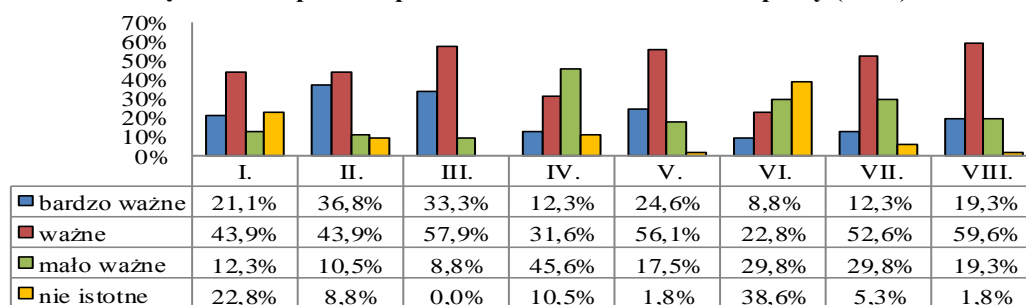
Prawie wszyscy pracodawcy (92,0%) cenią u pracowników *łatwe nawiązywanie kontaktów z innymi ludźmi* (60,0% uważa to za bardzo ważne, 32,0% ważne) oraz *przedsiębiorczość i przejawianie inicjatywy* (dla 44,0% bardzo ważne, 48,0% ważne). Na kolejnym miejscu w opinii pracodawców jest *wiedza związana z uzyskanym wykształceniem* – tak uważa 88,0% ankietowanych (36,0% bardzo ważne, 52,0% ważne). W dalszej kolejności jako cechy bardzo ważne i ważne u potencjalnych pracowników wskazywano – *kreatywność* (84,0% badanych- 40,0% bardzo ważne, 44,0% ważne) oraz *otwartość na nowe wyzwania* (80,0%- 36,0% bardzo ważne, 44,0% ważne). *Umiejętność obsługi komputera*, ceni 76,0% przedsiębiorców (dla 52,0% jest bardzo ważna, a dla 24,0% ważna). Na *dyspozycyjność*, tak często wymienianą przez bezrobotnych przy tworzeniu listy najistotniejszych cech, uwagę zwróciło 72,0% respondentów (40,0% traktowało ją jako bardzo ważną, zaś 32,0% jako ważną).

Analizując istotność „cech” wskazanych przez pracodawców, pod kątem ich małej wagi, na pierwszym miejscu znalazła się *znajomość języków obcych*, aż dla 56,0% ta umiejętność nie ma większego znaczenia (28,0% mało ważne, 28,0% nie istotne). Mało znaczące dla 28,0% przedsiębiorstw okazały się też: *umiejętność wyszukiwania, analizowania informacji oraz wyciągania wniosków* (8,0% mało ważne, 20,0% nie istotne), *odporność na stres* (24,0% mało ważne, 4,0% nie istotne) oraz *dyspozycyjność* (24,0% mało ważne, 4,0% nie istotne).

Podsumowując, pożądany przez pracodawcę pracownik, to osoba łatwo nawiązująca kontakty, przedsiębiorcza, przejawiająca inicjatywę, i posiadająca wiedzę związaną z uzyskanym wykształceniem. W opinii bezrobotnych pracodawcy najchętniej poszukują osób dyspozycyjnych, z wiedzą związaną z kierunkiem wykształcenia oraz otwartych na nowe wyzwania.

Jednym z założeń badania, było uzyskanie wiedzy, jakie *czynniki są dla młodych ludzi najważniejsze w pracy*, a następnie porównanie wyników z opiniami pracodawców.

Wykres 29. Opinia respondentów odnośnie warunków pracy (n=57)



LEGENDA:

- | | | | |
|------|---|-------|------------------------|
| I. | Przyjazna atmosfera w pracy | V. | Wysokie wynagrodzenie |
| II. | Dogodne godziny pracy | VI. | Możliwość pracy w domu |
| III. | Możliwość dalszego rozwoju/zdobywania nowych umiejętności | VII. | Możliwość awansu |
| IV. | Możliwość nawiązywania nowych znajomości | VIII. | Niezależność |

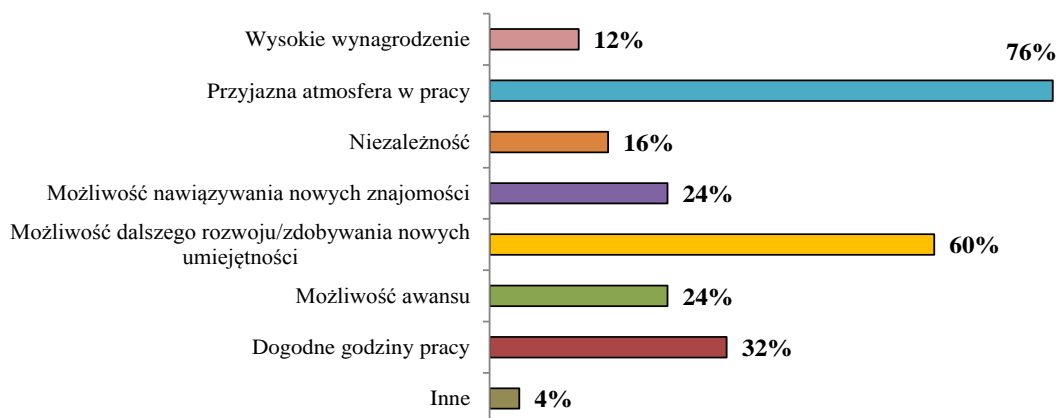
Młode osoby za najważniejsze w pracy uznały *możliwość dalszego rozwoju i zdobywania nowych umiejętności*, uważa tak łącznie 91,2% ankietowanych - dla 33,3% jest to warunek bardzo ważny, dla 57,9% ważny. Ankietowani cenią też *wysokie wynagrodzenie* (80,7%- bardzo ważne dla 24,6% i ważne dla 56,1% respondentów) oraz *dogodne godziny pracy* (80,7%- odpowiednio 36,8% i 43,9%). Na kolejnym miejscu w opinii młodych bezrobotnych znalazła się *niezależność* (78,9%- 19,3% bardzo ważne, 59,6% ważne).

Mało znacząca dla 68,4% respondentów okazała się *możliwość pracy w domu* (29,8% uznało tę cechę za mało ważną, a dla 38,6% była nie istotną), dla ponad 56,0% *możliwość nawiązywania nowych znajomości* (45,6% mało ważne, 10,5% nie istotne).

Pracodawców zapytano natomiast, *jakie czynniki motywacyjne wskazują w swoich ofertach pracy*. Respondenci mieli możliwość wyboru trzech najważniejszych ich zdaniem. Przedsiębiorcy najczęściej

wskazują w ofertach pracy na takie czynniki jak: *przyjazna atmosfera w pracy* (76,0%), *możliwość dalszego rozwoju/zdobywania nowych umiejętności* (60,0%), *dogodne godziny pracy* (32,0%).

Wykres 30. Czynniki motywacyjne wskazywane w ofertach pracy (n=25)

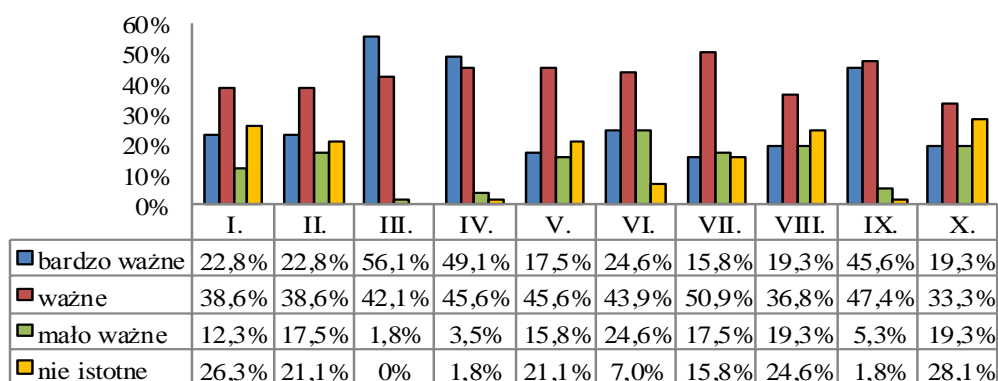


Wyniki nie sumują się 100%, respondent miał możliwość udzielenia wielokrotnej odpowiedzi.

Odpowiedzi przedsiębiorców są tylko częściowo zbieżne z najczęściej wybieranymi przez osoby bezrobotne. 60,0% pracodawców (druga co do częstości odpowiedź) wskazuje w ofertach pracy *możliwość dalszego rozwoju*, która jest znacząca dla 91,2% bezrobotnych. Oczekiwane przez 80,7% respondentów *wysokie wynagrodzenie* oferuje jedynie 12,0% firm. Podobnie *dogodne godziny pracy*, które są znaczące dla 80,7% bezrobotnych w ofertach pracy zamieszcza tylko 32,0% firm.

W trakcie badania starano się poznać opinię bezrobotnych i przedsiębiorców na temat procesu rekrutacji, zarówno osobom młodym jak i pracodawcom zadano pytanie, co jest ważne podczas rekrutacji kandydatów ubiegających się o pracę.

Wykres 31. Opinia bezrobotnych na temat ważnych elementów podczas rekrutacji (n=57)



LEGENDA:

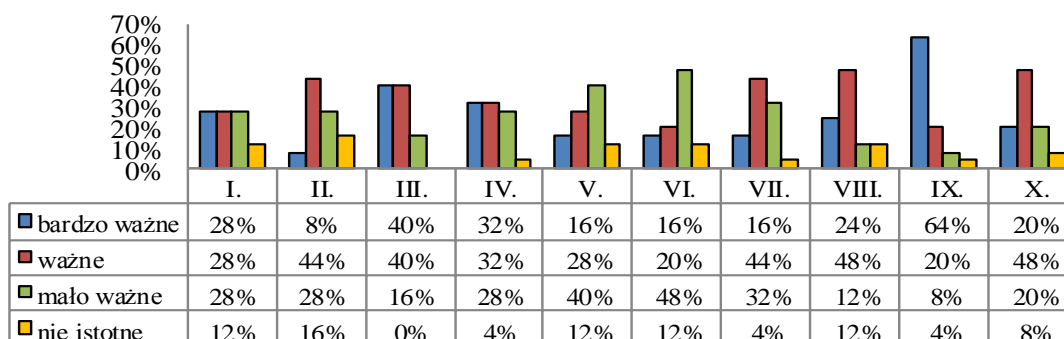
- | | | | |
|------|--|-------|--|
| I. | Staranne przygotowanie dokumentów (życiorys, list motywacyjny) | VI. | Posiadanie certyfikatów, zaświadczeń |
| II. | Wiedza na temat firmy, do której ubiegając się o pracę | VII. | Pewność siebie |
| III. | Posiadanie kwalifikacji zawodowych | VIII. | Jasne i zwięzłe formułowanie myśli |
| IV. | Posiadanie doświadczenia zawodowego | IX. | Punktualność |
| V. | Posiadanie dodatkowych kwalifikacji zawodowych niezwiązanych ze stanowiskiem, na które ubiega się kandydat | X. | Prezencja (wygląd zewnętrzny, odpowiedni ubiór, makijaż, itp.) |

Według młodzieży biorącej udział w badaniach, znaczącą cechą dla pracodawcy podczas procesu rekrutacji jest *posiadanie kwalifikacji zawodowych* – 98,2% ankietowanych (56,1% bardzo ważna, 42,1% ważna). Kolejną istotną cechą, w opinii 94,7% bezrobotnych, okazało się *posiadanie doświadczenia zawodowego* (49,1% bardzo ważne i 45,6% ważne). *Punktualność* pracownika jest bardzo ważna według 45,6% badanych i ważne według 47,7% (w sumie istotna dla 93,3% ankietowanych).

Mało znaczące, zdaniem respondentów są takie cechy jak: *prezencja* (47,4%- 19,3% mało ważne i 28,1% nie istotne), *jasne i zwięzłe formułowanie myśli* (43,9%- 19,3% mało ważne i 24,6% nie istotne). Dla 38,6% ankietowanych mało istotne w oczach pracodawców wydają się cechy: *wiedza na temat firmy, do której ubiegają się o pracę* (17,5% mało ważne i 21,1% nie istotne) oraz *staranne przygotowanie dokumentów* (odpowiednio 12,3% i 26,3%).

Poniższy wykres prezentuje rozkład odpowiedzi na pytanie w grupie przedsiębiorców.

Wykres 32. Cechy ważne dla pracodawców podczas rekrutacji (n=25)



LEGENDA:

- | | | | |
|------|--|-------|--|
| I. | Staranne przygotowanie dokumentów (zyciorys, list motywacyjny) | VI. | Posiadanie certyfikatów, zaświadczeń |
| II. | Wiedza na temat firmy, do której ubiegając się o pracę | VII. | Pewność siebie |
| III. | Posiadanie kwalifikacji zawodowych | VIII. | Jasne i zwięzłe formułowanie myśli |
| IV. | Posiadanie doświadczenia zawodowego | IX. | Punktualność |
| V. | Posiadanie dodatkowych kwalifikacji zawodowych niezwiązanych ze stanowiskiem, na które ubiega się kandydat | X. | Prezencja (wygląd zewnętrzny, odpowiedni ubiór, makijaż, itp.) |

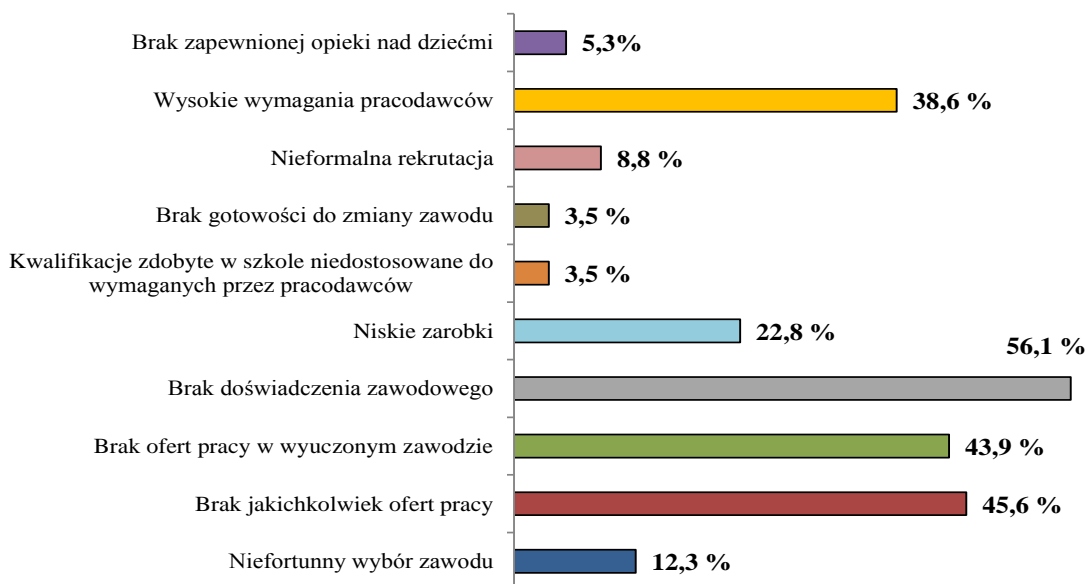
Podobnie jak bezrobotna młodzież, pracodawcy za najważniejszą cechę podczas rekrutacji uznali *punktualność*, aż 84,0% badanych uznała tę cechę za znaczącą (64,0% bardzo ważna, 20,0% ważna). *Posiadanie kwalifikacji zawodowych związanych ze stanowiskiem, o które ubiega się kandydat* jest zarówno bardzo ważne, jak i ważne dla 40,0% badanych (łącznie znaczące dla 80,0%). Przyszli pracodawcy cenią u pracownika *umiejętność jasnego formułowania myśli* (72,0% ankietowanych, 24,0% bardzo ważne i 48,0% ważne). *Posiadanie doświadczenia zawodowego* jest znaczące dla 64,0% badanych (32,0% bardzo ważne dla i 32,0% ważne).

Za mało znaczące badani uznali przede wszystkim takie cechy jak: *posiadanie certyfikatów/zaświadczeń* (60,0%- 48,0% mało ważne, 12,0% nie istotne), *posiadanie dodatkowych kwalifikacji zawodowych niezwiązanych ze stanowiskiem, o które ubiega się kandydat* (52,0%- 40,0% mało ważne, 12,0% nie istotne) oraz *wiedza na temat firmy, do której ubiega się o pracę* (44,0%- 28,0% mało ważne, 16,0% nie istotne). Jest to zbieżne z poglądami bezrobotnej młodzieży. Jeden pracodawca wstrzymał się od udzielenia odpowiedzi.

Podsumowując, zarówno według opinii bezrobotnych, jak i pracodawców podczas rekrutacji ma znaczenie *punktualność*, *posiadanie kwalifikacji zawodowych* oraz *posiadanie doświadczenia zawodowego*.

Jedno z pytań, weryfikujące wiedzę na temat rynku pracy i jego otoczenia, dotyczyło *problemów ze znalezieniem pracy przez osoby młode*. Bezrobotni mogli zaznaczyć maksymalnie trzy najważniejsze ich zdaniem. Ze względu na istotę pytania starano się prześledzić, czy na udzielone odpowiedzi wpływ ma płeć respondenta i poziom wykształcenia.

Wykres 33. Powody, przez które zdaniem bezrobotnych, mają oni problemy ze znalezieniem pracy (n=57)



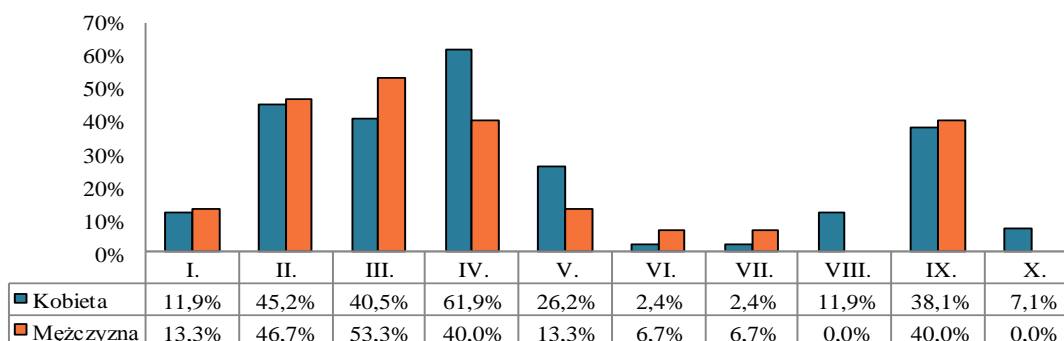
Wyniki nie sumują się 100%, respondent miał możliwość udzielenia wielokrotnej odpowiedzi.

Zdaniem większości respondentów *brak doświadczenia zawodowego* jest głównym powodem trudności ze znalezieniem pracy (56,1% ogółu). Uważa tak 40,0% mężczyzn i 61,9% kobiet. To właśnie na ten czynnik badane kobiety wskazywały najczęściej. *Brak jakichkolwiek ofert pracy dla młodych ludzi* wskazywano na drugim miejscu – 45,6% ankietowanych. Tę cechę wyróżniło 46,7% mężczyzn i 45,2% kobiet. Również często jako barierę w podjęciu zatrudnienia podawano *brak ofert pracy w wyuczonym zawodzie* (43,9%) – 40,5% kobiet i 53,3% mężczyzn, była to najczęściej udzielana odpowiedź przez mężczyzn.

Biorąc pod uwagę wykształcenie badanych, na *brak doświadczenia zawodowego* wskazało 100% badanych absolwentów liceum profilowanego, 75,0% technikum, 66,7% gimnazjum, połowa ankietowanych z wykształceniem wyższym, zasadniczym zawodowym i po szkole policealnej, 44,4% z wykształceniem średnim ogólnokształcącym i 33,3% podstawowym.

Na *brak jakichkolwiek ofert pracy* wskazały wszystkie osoby z wykształceniem podstawowym, 66,7% z gimnazjalnym oraz połowa absolwentów liceum profilowanego i szkół policealnych. Blisko 67,0% osób z wykształceniem średnim ogólnokształcącym wymieniało przede wszystkim *brak ofert w wyuczonym zawodzie*. Tak samo uważało 50,0% absolwentów szkół zawodowych, liceów profilowanych, szkół policealnych i wyższych.

Wykres 34. Powody, przez które zdaniem bezrobotnych, mają oni problemy ze znalezieniem pracy z podziałem na kobiety i mężczyzn (%) (n=57)



LEGENDA:

- | | | | |
|------|---------------------------------------|-------|--|
| I. | Niefortunny wybór zawodu | VI. | Kwalifikacje zdobyte w szkole niedostosowane do wymaganych przez pracodawców |
| II. | Brak jakichkolwiek ofert pracy | VII. | Brak gotowości do zmiany zawodu |
| III. | Brak ofert pracy w wyuczonym zawodzie | VIII. | Nieformalna rekrutacja |
| IV. | Brak doświadczenia zawodowego | IX. | Wysokie wymagania pracodawców |
| V. | Niskie zarobki | X. | Brak zapewnionej opieki nad dziećmi |

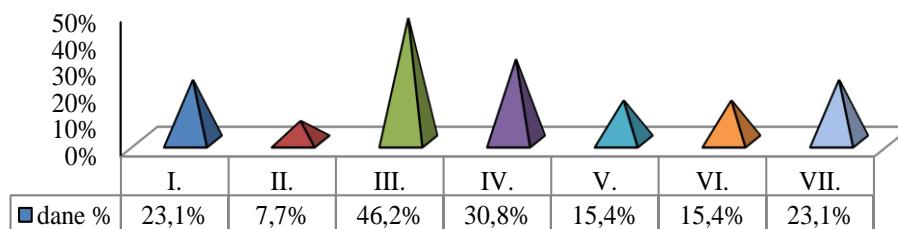
Wyniki nie sumują się 100%, respondent miał możliwość udzielenia wielokrotnej odpowiedzi.

Wśród barier powodujących trudności ze znalezieniem zatrudnienia kobiety zdecydowanie częściej wskazywały: *brak doświadczenia zawodowego* (różnica między respondentami obu płci udzielającymi tej odpowiedzi wynosi 21,9 pkt proc), *niskie zarobki* (12,9 pkt proc), *brak zapewnionej opieki nad dziećmi* (7,1 pkt proc).

Mężczyźni częściej niż kobiety podkreślają, iż powodem braku pracy są: *brak ofert w wyuczonym zawodzie* (różnica w odpowiedziach - 12,8%), *wysokie wymagania pracodawców* (1,9 pkt proc.), *brak jakichkolwiek ofert pracy* (1,5 pkt proc). Żaden mężczyzna nie wskazał *braku opieki nad dziećmi* oraz *nieformalnej rekrutacji* jako barier w znalezieniu pracy.

Pytanie o najczęstsze przyczyny nie zatrudniania osób młodych do 25 roku skierowano do 13 pracodawców, u których nie pracowała żadna osoba w tym przedziale wiekowym (wszystkie firmy były firmami mikro). Przedsiębiorcy mieli możliwość podania trzech ich zdaniem najważniejszych powodów.

Wykres 35. Przyczyny niezatrudniania ludzi młodych – odpowiedzi pracodawców (n=13)



LEGENDA:

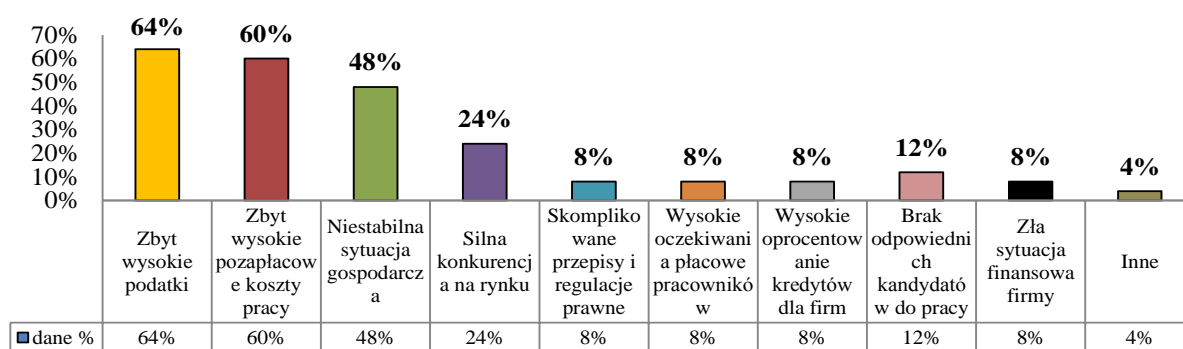
- | | | | |
|------|---|------|--|
| I. | Brak kandydatów w tym przedziale wiekowym | V. | Zgłaszający się kandydaci mają/mieli wygórowane wymagania finansowe nieadekwatne do swoich kwalifikacji zawodowych, doświadczenia zawodowego |
| II. | Z powodu karalności kandydatów w przeszłości | VI. | Zgłaszający się młodzi kandydaci byli słabsi od innych kandydatów |
| III. | Brak doświadczenia zawodowego kandydatów | VII. | Inne |
| IV. | Niska wiedza, umiejętności i kompetencje zawodowe | | |

Wyniki nie sumują się 100%, respondent miał możliwość udzielenia wielokrotnej odpowiedzi.

Najczęstszymi udzielanymi odpowiedziami były: *brak doświadczenia zawodowego kandydatów* (46,2% wskazań); *niska wiedza, umiejętności i kompetencje zawodowe*, (30,8% pracodawców). Jako barierę w zatrudnieniu osób młodych *brak kandydatów w tym przedziale wiekowym* wskazało 23,1% ankietowanych. Blisko 15,0% pracodawców stwierdziło, że *zgłaszający się do pracy młodzi kandydaci mieli wygórowane wymagania finansowe nieadekwatne do swoich kwalifikacji zawodowych i doświadczenia zawodowego*. Również 15,4% przedsiębiorców nie zatrudniało młodych, ponieważ *zgłaszający się kandydaci byli „słabsi” od innych*. Respondenci wśród innych powodów (23,1%), dla których nie zatrudniają młodych osób podawali również: *brak takiej potrzeby, za krótki czas prowadzenia działalności oraz zbyt wysokie podatki i koszty zatrudnienia*.

Przedsiębiorców zapytano również o *czynniki ograniczające wzrost zatrudnienia w ich firmie*. Mieli oni zaznaczyć 3 najważniejsze odpowiedzi.

Wykres 36. Czynniki ograniczające wzrost zatrudnienia w firmie (n= 25)

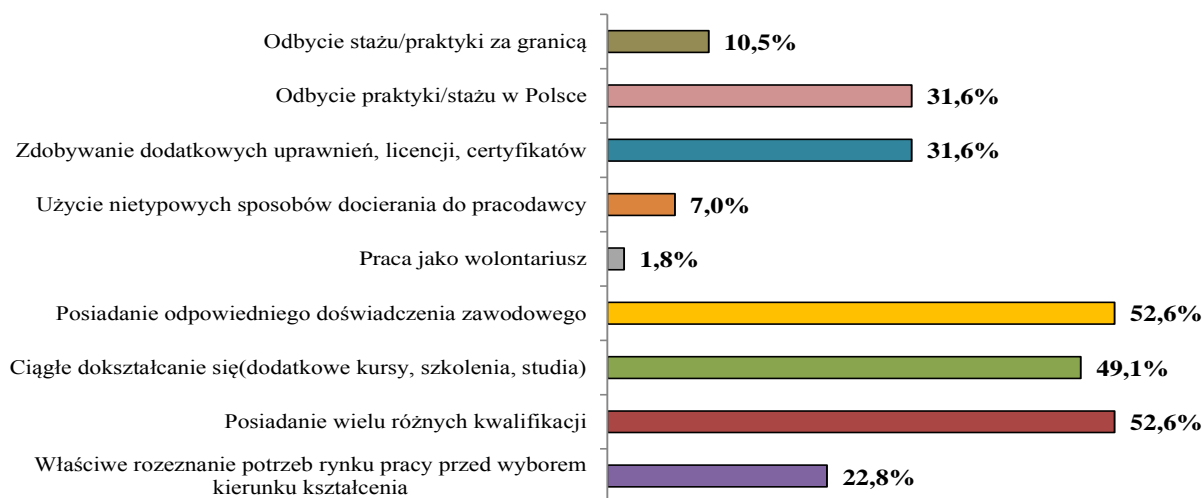


Wyniki nie sumują się 100%, respondent miał możliwość udzielenia wielokrotnej odpowiedzi.

Największa liczba badanych – 64,0% wśród czynników wskazała na *zbyt wysokie podatki* (16 mikrofirm). Dla 60,0% są nimi *wysokie pozapłacowe koszty pracy* (13 mikro, 1 mała, 1 średnia). Bolączką w opinii 48,0% ankietowanych pracodawców jest również *niestabilna sytuacja gospodarcza* (10 mikro, 1 średnia, 1 duża). Pod odpowiedzią *inne* kryją się *ograniczenia kadrowe*.

W badaniu zapytano bezrobotnych o to, *co ich zdaniem zwiększa szanse na rynku pracy*. Rozkład ich odpowiedzi na pytanie obrazuje poniższy wykres.

Wykres 37. Cechy zwiększające szanse na rynku pracy (n=57)



Wyniki nie sumują się 100%, respondent miał możliwość udzielenia wielokrotnej odpowiedzi.

Najwięcej ankietowanych (52,6%) wskazało na takie cechy jak: *posiadanie odpowiedniego doświadczenia zawodowego* (K- 52,4%, M- 53,3%) oraz fakt *posiadania wielu różnych kwalifikacji* (K- 54,8%, M- 46,7%). Zdaniem 49,1% bezrobotnych ma na to wpływ również *dokształcanie się* (K- 42,9%, M- 66,7%). Na atrakcyjność na rynku pracy, w opinii 31,6% ankietowanych, wpływa również *zdobycie dodatkowych uprawnień, licencji, certyfikatów* (K- 40,5%, M- 6,7%) oraz *odbycie praktyki/stażu w Polsce* (K- 35,7%, M- 20,0%). Najmniejszą rolę w zwiększeniu szansy na zdobycie pracy respondenci, wyłącznie kobiety (1,8%) upatrywali w podniesieniu swojej aktywności i zdobycie doświadczenia poprzez *wolontariat* (2,4% ankietowanych kobiet).

Powyższe odpowiedzi przeanalizowano również pod kątem typu ukończonej szkoły i podejmowania w przeszłości zatrudnienia.

Biorąc pod uwagę typ ukończonej szkoły przez badanych, na *posiadanie wielu różnych kwalifikacji* wskazało 66,7% ankietowanych z wyższym wykształceniem, również 66,7% z zasadniczym zawodowym, połowa osób po szkole podstawowej, technikum, liceum ogólnokształcącym, liceum profilowanym, szkole policealnej oraz co 3 ankietowany po gimnazjum.

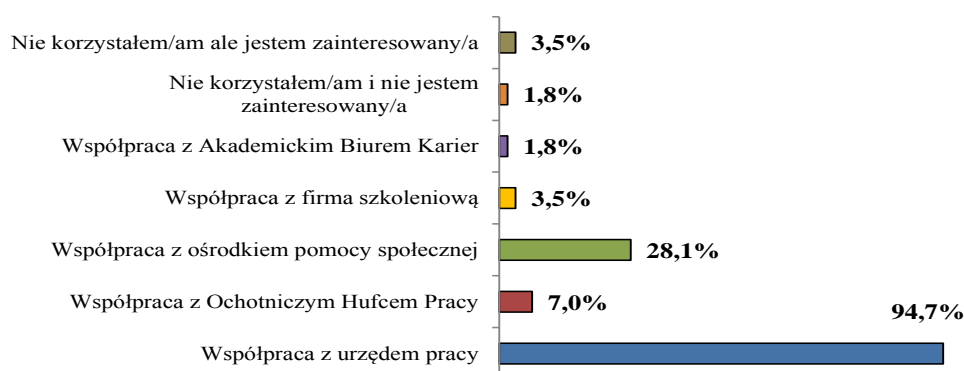
Z kolei *posiadanie odpowiedniego doświadczenia zawodowego* było wskazywane przez wszystkich absolwentów liceum profilowanego oraz szkół wyższych, 66,7% ankietowanych którzy ukończyli szkołę podstawową, 58,3% badanych po zasadniczej szkole zawodowej, połowa absolwentów szkół policealnych i technikum, 44,4% liceum ogólnokształcącego i 16,7% absolwentów gimnazjum.

Ciągłe dokształcanie się wskazali wszyscy ankietowani po szkole policealnej, 66,7% po szkole podstawowej, połowa po liceum ogólnokształcącym profilowanym, technikum oraz zasadniczej szkole zawodowej, 41,7% gimnazjum oraz 16,7% ankietowanych z wyższym wykształceniem.

Osoby, które podejmowały w przeszłości zatrudnienie znacznie częściej wskazywały na takie cechy jak: *posiadanie odpowiedniego doświadczenia zawodowego* (64,3% pracujących – różnica 22,9 pkt proc.), *posiadanie wielu różnych kwalifikacji* (60,7% pracujących - różnica 15,9 pkt proc.). Tylko pracujący wskazali też na: *odbycie stażu/praktyki za granicą* (21,4%) oraz *użycie nietypowych sposobów docierania do pracodawcy* (14,3% pracujących - różnica 15,9 pkt proc.).

Kolejnymi pytaniami, mającymi na celu weryfikowanie wiedzy na temat rynku pracy i jego otoczenia, były pytania dotyczące korzystania przez respondentów z usług instytucji działających w obszarze rynku pracy i edukacji. Spytano m.in. o zakres, powody nieskorzystania oraz przydatność oferowanych usług. Przedmiotem analizy, były urzędy pracy, ośrodki pomocy społecznej oraz inne podmioty działające w obszarze rynku pracy i edukacji.

Wykres 38. Popularność usług instytucji rynku pracy wśród ankietowanych (n= 57)



Wyniki nie sumują się 100%, respondent miał możliwość udzielenia wielokrotnej odpowiedzi.

Urząd pracy jest najpopularniejszą wśród respondentów instytucją. Współpracę z nim potwierdziło 94,7% badanych, podobny odsetek mieszkańców miast (95,8%) i wsi (93,9%). Z usług ośrodków pomocy społecznej korzystało 28,1% ankietowanych (33,3% mieszkańców miast, 24,2% wsi). W rozwiązaniu swojej sytuacji życiowej 7,0% ankietowanych współpracowało z Ochotniczym

Hufcem Pracy (8,7% mieszkańców miast, 6,1% wsi), 3,5% z *firmą szkoleniową* (wyłącznie 6,1% mieszkańców wsi). Tyle samo ankietowanych odpowiedziało, że *nie korzystała z usług instytucji* wymienionych w pytaniu, ale jest zainteresowana taką współpracą. Zaledwie 1,8% badanych *nigdy nie korzystało i nie jest zainteresowana* usługami tych instytucji.

Biorąc pod uwagę typ ukończonej szkoły przez ankietowanych, z usług lokalnego *urzędu pracy* korzystali wszyscy ankietowani absolwenci szkół wyższych, policealnych, technikum, liceum ogólnokształcącego i profilowanego, 91,7% absolwentów gimnazjum i zasadniczych szkół zawodowych oraz 83,3% osób z wykształceniem podstawowym.

Z kolei *ośrodki pomocy społecznej* były najczęściej wskazywane przez byłych uczniów szkół podstawowych (66,7%). Niemniej jednak z oferty OPS skorzystali również absolwenci szkół policealnych (50,0%), gimnazjum (41,7%), zasadniczej szkoły zawodowej (33,3%) i liceum ogólnokształcącego (22,2%).

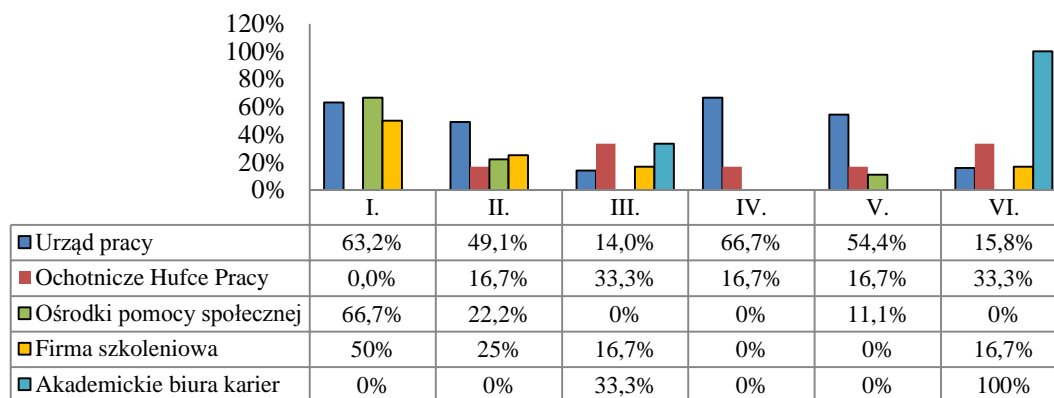
Do *Ochotniczych Hufców Pracy* zgłaszali się głównie absolwenci szkoły wyższej (16,7%), liceum ogólnokształcącego (11,1%) oraz gimnazjum (8,3%) i zasadniczej szkoły zawodowej (8,3%).

Z *firmą szkoleniową* współpracowało jedynie po 8,3% absolwentów gimnazjum i zasadniczej szkoły zawodowej. Z *Akademickim Biurem Karier* 16,7% ankietowanych z wykształceniem wyższym.

Z usług instytucji *nie korzystało i nie zamierza skorzystać* 8,3% absolwentów gimnazjum, natomiast 16,7% osób po szkole podstawowej i 8,3% po zasadniczej szkole zawodowej *nie korzystało, ale jest zainteresowanych współpracą* z wymienionymi instytucjami.

Z usług wymienionych instytucji nie korzystało łącznie 5,3% badanych (należy jednak przypomnieć, że wszystkie badane osoby były zarejestrowane jako bezrobotne w Powiatowym Urzędzie Pracy w Kętrzynie). Wśród powodów 66,7% osób wskazywano głównie na *brak takiej potrzeby*.

Wykres 39. Rodzaje usług oferowanych przez instytucje z jakich korzystała lub byłaby zainteresowana bezrobotna młodzież (%)



LEGENDA:

- | | | | |
|------|--|-----|-----------------------------|
| I. | Szkolenia/kursy zawodowe/warsztaty | IV. | Stáže |
| II. | Zajęcia dotyczące technik poszukiwania pracy | V. | Pośrednictwo w zatrudnieniu |
| III. | Praktyki zawodowe | VI. | Doradztwo w wyborze zawodu |

Wyniki nie sumują się 100%, respondent miał możliwość udzielenia wielokrotnej odpowiedzi.

Z oferty *urzędu pracy* ankietowani najczęściej wybierali lub rozważają możliwość odbycia *stażu* (66,7% respondentów), skierowania na *szkolenia i kursy zawodowe* (63,2%) oraz korzystanie z usług *pośrednika pracy* (54,4%). Blisko połowa respondentów (49,1%) uczestniczyła lub chciałaby uczestniczyć w *zajęciach dotyczących technik poszukiwania pracy*. Z *praktyk zawodowych* korzystała lub chciałaby skorzystać najmniejsza liczba odpowiadających na pytania ankiety - 14,0%.

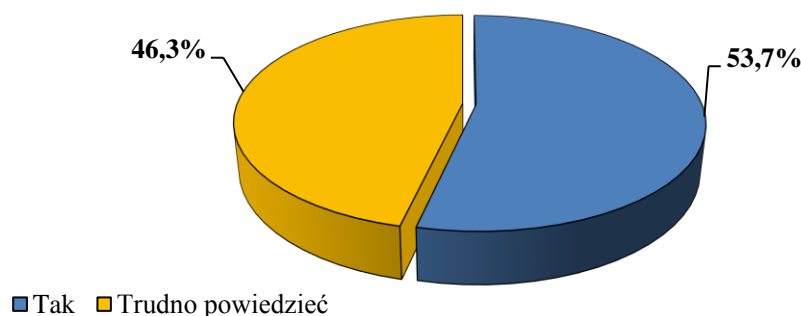
Wśród osób deklarujących zainteresowanie usługami oferowanymi przez *ośrodki pomocy społecznej* 66,7% korzystało/byłoby zainteresowanych skorzystaniem z usług w zakresie *szkoleń, kursów zawodowych lub warsztatów*; 22,2% zajęciami dotyczącymi *technik poszukiwania pracy*, natomiast 11,1% *pośrednictwem z zatrudnieniu*.

Spośród osób korzystających z usług *Ochotniczych Hufców Pracy* lub rozważających taką możliwość 33,3% jest zainteresowane *praktykami zawodowymi oraz usługami w zakresie doradztwa w wyborze zawodu*. Blisko 17,0% respondentów oczekuje skierowania na *staż; pośrednictwa w zatrudnieniu* oraz organizowania *zajęć dotyczących technik poszukiwania pracy*.

Z usług oferowanych przez *firmy szkoleniowe* obok możliwości uczestniczenia w *szkoleniach zawodowych* (50,0% ankietowanych) bezrobotni korzystali lub chcieliby skorzystać z *zajęć dotyczących technik poszukiwania pracy* (25,0%).

Wszystkie osoby współpracujące z *akademickimi biurami karier* korzystały z ich usług w zakresie *doradztwa w wyborze zawodu* (100%) oraz *praktyk zawodowych* (33,3%).

Wykres 40. Ocena przydatności usług instytucji (n=57)



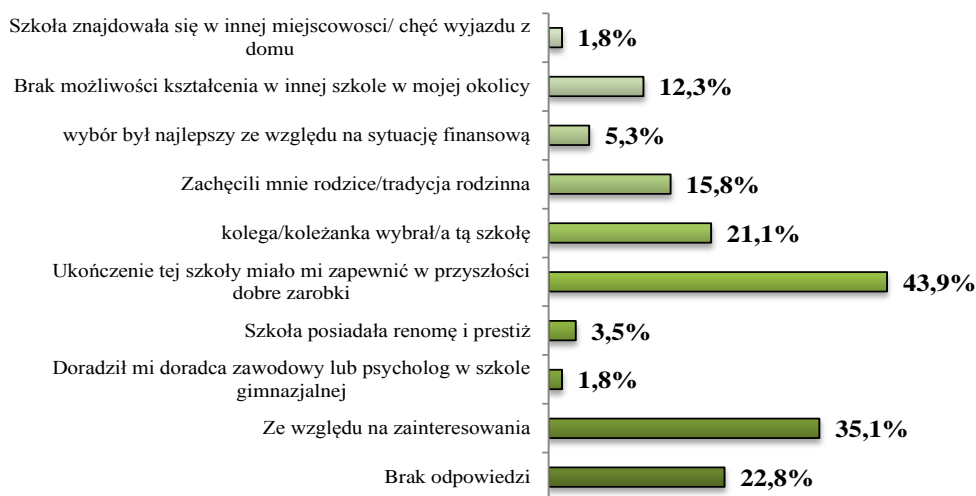
Większość badanych pozytywnie ocenia przydatność usług instytucji, z których korzystali (53,7%), ponad 46,0% ma trudności z oceną. Wśród osób, które korzystały z usług instytucji nie było takich, które oceniłyby ich przydatność negatywnie.

2.3. Aktywność edukacyjna respondentów

Jednym z założeń badania było poznanie czynników decyzyjnych o wyborze kierunku kształcenia³, w związku z czym, zadano pytanie o *motywy wyboru ścieżki kształcenia*.

³ Struktura wykształcenia ankietowanych bezrobotnych szczegółowo przedstawiona została w części charakteryzującej grupę respondentów.

Wykres 41. Motywy wyboru ścieżki kształcenia (n=57)



Wyniki nie sumują się 100%, respondent miał możliwość udzielenia wielokrotnej odpowiedzi.

Udzielone odpowiedzi wskazują, iż 43,9% ankietowanych, wybierało szkołę, która *miała zapewnić im w przyszłości dobre zarobki* (71,4% mieszkańców wsi, 43,5% mieszkańców miast); 35,1% młodych kierowało się *zainteresowaniami* (42,9% mieszkańców wsi, 47,8% miast). Dla 21,1% ogółu respondentów decydującym argumentem był fakt, że daną szkołę wybrali *koledzy* (14,3% zamieszkałych na wsi, 39,1% ankietowanych z miasta). Blisko 16,0% przyznaje, że *zachęcili ich rodzice bądź była to tradycja rodzinna* (14,3% wieś, 26,1% miasto). Ponad 12,0% badanych wybrało daną ścieżkę kształcenia ze względu na *brak innej szkoły w okolicy* (19,0% wieś, 13,0% miasto). Najmniej ankietowanych – 1,8% odpowiedziało, że ich decyzja była spowodowana *chęcią wyjazdu z domu i faktem, że szkoła znajdowała się w innej miejscowości* (wyłącznie mieszkańcy miast – 4,4%). Tyle samo badanych wybrało ścieżkę kształcenia korzystając z *pomocy doradcy zawodowego lub psychologa*. Odpowiedzi na to pytanie nie udzieliło 22,8% respondentów.

Powyższe odpowiedzi przesłędzono również pod kątem typu ukończenia szkoły przez ankietowanych.

Dobre zarobki po ukończeniu szkoły były motywacją dla wszystkich respondentów z wykształceniem wyższym; po szkole policealnej i liceum profilowanym oraz 75,0% absolwentów zasadniczych szkół zawodowych; 62,5% technikum; 12,5% osób z wykształceniem średnim ogólnokształcącym.

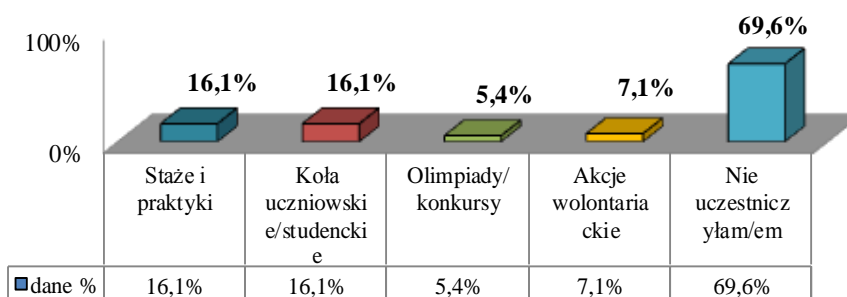
Na „*zainteresowania*” jako czynnik motywacyjny przy wyborze szkoły wskazali wszyscy respondenci z wykształceniem wyższym i po liceum profilowanym; 58,3% po zasadniczej szkole zawodowej; 50,0% po szkole policealnej; 37,5% po liceum ogólnokształcącym i 12,5% absolwentów technikum.

Dla wszystkich absolwentów szkół podstawowych, 60,0% gimnazjum, połowy ankietowanych po liceum profilowanym i szkole policealnej, 25,0% po technikum i liceum ogólnokształcącym oraz 16,7% po zasadniczej szkole zawodowej, istotny przy wyborze szkoły była opinia rówieśników i fakt, iż *szkołę wybrali koledzy*.

W przypadku osób młodych, których *zachęcili rodzice bądź była to tradycja rodzinna*, przeważali absolwenci liceum ogólnokształcącego (62,5%). Powyższą odpowiedź zaznaczyło również 25,0% osób, które ukończyli technikum, 20,0% po gimnazjum i 8,3% po zasadniczej szkole zawodowej.

Wśród badanych, którzy wybrali szkołę z uwagi na *brak możliwości kształcenia w innej szkole w okolicy*, były osoby po gimnazjum (40,0%); zasadniczej szkole zawodowej (33,3%) oraz młodzi z wykształceniem wyższym (16,7%).

Wykres 42. Aktywność podczas nauki w szkole (n=57)



Wyniki nie sumują się 100%, respondent miał możliwość udzielenia wielokrotnej odpowiedzi.

Przedmiotem badania było również weryfikowanie form aktywności młodych podczas edukacji formalnej. Na pytanie Czy w trakcie nauki w szkole uczestniczył/a Pan/i w formach aktywności - blisko 70,0% respondentów wskazało, iż nie skorzystało z takiej okazji. Wśród powodów takiego stanu, 53,8% badanych (57,9% z obszarów miejskich; 50,0% z obszarów wiejskich) stwierdziła, że *nie była zainteresowana* żadnymi formami; 35,9% *nie wiedziało o takiej możliwości* (przeważały tu osoby mieszkające na wsi – 45,0%, 26,3% stanowili mieszkańcy miast); 7,7% o respondentów *bało się, że sobie nie poradzi* (10,5% z miast; 5,0% ze wsi). Powód „szkoła nie dawała takiej możliwości” wskazywali tylko mieszkańcy miast (15,8%).

Powody braku uczestnictwa w poza szkolnych formach, prześledzono biorąc pod uwagę typ ukończonej przez badanych szkoły. Spośród osób, które nie uczestniczyły w żadnej z form *brak zainteresowania* wskazali wszyscy z wykształceniem wyższym i po liceum profilowanym, 80,0% ankietowanych po szkole podstawowej, 60,0% po technikum, 50,0% po szkole policealnej, 40,0% po gimnazjum i po liceum ogólnokształcącym oraz 33,3% osób z wykształceniem zasadniczym zawodowym. *O takiej możliwości nie wiedziało* 66,7% absolwentów zasadniczej szkoły zawodowej, 50,0% po szkole policealnej, 40,0% po gimnazjum i po technikum, 28,6% po liceum ogólnokształcącym i 20,0% po szkole podstawowej.

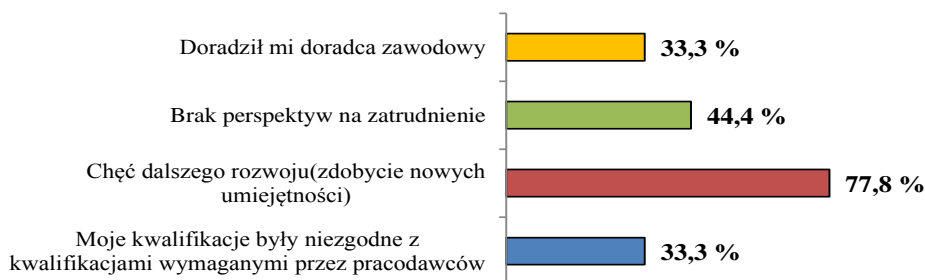
Wśród osób, które wykazały się aktywnością, popularną formą były *staże i praktyki* – 16,1% badanych brało w nich udział (17,4% z miast; 15,6% ze wsi). Taki sam procent ankietowanych należał do *kół uczniowskich i studenckich* (4,3% z miast; 25,0% ze wsi); 7,1% respondentów uczestniczyło w *akcjach wolontariackich* (13,0% z miast; 3,1% ze wsi), natomiast 5,4% brało udział w *olimpiadach/konkursach*; (4,3% z terenów miejskich; 6,3% z wiejskich).

Analizując powyższe odpowiedzi badanych ze względu na typ ukończonej przez nich szkoły, najbardziej aktywni w przypadku *staży i praktyk* byli absolwenci technikum (37,5%) i szkół wyższych (33,3%). Do *kół uczniowskich i studenckich* należało 41,7% osób, które ukończyło zasadniczą szkołę zawodową i 33,3% młodych z wykształceniem wyższym. W *akcjach wolontariackich* uczestniczyło 25,0% byłych uczniów technikum oraz 22,2% absolwentów liceum ogólnokształcącego.

Niewielka grupa ankietowanych po zakończeniu edukacji, przejawiała aktywną postawę, mianowicie 31,6% badanych (K-33,3%; M-26,7%) odpowiedziało twierdząco na pytanie: Czy po zakończeniu szkoły uczestniczył/a Pan/i w innych formach kształcenia (np. kursy, szkolenia, warsztaty, studia podyplomowe)? Odpowiedź tę wskazało 44,4% ankietowanych z wykształceniem średnim ogólnokształcącym, 33,3% z wyższym, taki sam odsetek absolwentów szkoły podstawowej, gimnazjum, zasadniczej szkoły zawodowej i 25,0% absolwentów technikum.

Osoby te zapytano również o to, co skłoniło Pana/Panią do uczestnictwa w innych formach kształcenia?

Wykres 43. Powody uczestniczenia w innych formach kształcenia (n=18)



Wyniki nie sumują się 100%, respondent miał możliwość udzielenia wielokrotnej odpowiedzi.

Przesłanką kontynuacji edukacji, była *chęć dalszego rozwoju* - odpowiedź tę zaznaczyło aż 77,8% ankietowanych podnoszących swoje kwalifikacje (100% z miast; 69,2% ze wsi). Dla 44,4% badanych powodem uczestniczenia w innych formach kształcenia był *brak perspektyw na zatrudnienie* (20,0% mieszkańców miast; 53,8% wsi). Ponad 33,0% zostało zmotywowanych faktem, że ich *kwalifikacje były niezgodne z wymaganiami pracodawców* (40,0% z obszarów miejskich; 30,8% wiejskich); również 33,3% badanych dokształcenie *doradził doradca zawodowy* (20,0% z miast; 38,5% ze wsi).

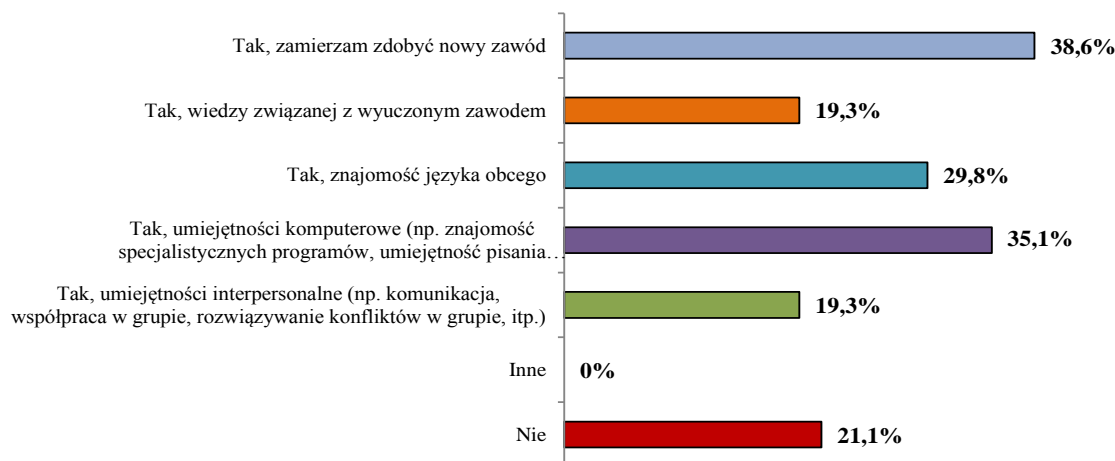
Powyższe odpowiedzi prześledzono pod kątem typu ukończonej szkoły. *Chęć dalszego rozwoju* zaznaczyli wszyscy absolwenci szkół wyższych, technikum i liceum profilowanego oraz 75,0% absolwentów gimnazjum i zasadniczych szkół zawodowych.

Na *brak perspektyw na zatrudnienie* wskazywały osoby, które ukończyły zasadniczą szkołę zawodową (75,0%), po 50,0% absolwentów szkół podstawowych, technikum i liceum ogólnokształcącego oraz 25,0% gimnazjów.

Jednakże, ponad 68,0% (66,7% K, 73,3% M) badanej młodzieży zarejestrowanej w Powiatowym Urzędzie Pracy w Kętrzynie *nie uczestniczyła w innych formach kształcenia po ukończeniu edukacji*. Osoby te najczęściej tłumaczyły to, *brakiem takiej potrzeby* (45,0%). Przeszkodą dla 40,0% ankietowanych był fakt, iż *w najbliższej okolicy nie było interesującej oferty edukacyjnej*. Ponad 22,0% badanych *chciało szybkiego podjęcia zatrudnienia i uzyskania niezależności finansowej*. Ze względu na *sytuację finansową* w szkoleniach nie uczestniczyło 17,5% ankietowanych; 12,5% *nie wiedziało gdzie uzyskać informacje*.

Niemniej jednak, aż 78,9% (K-80,9%; M-73,3%) badanych jest zainteresowana podnoszeniem swoich umiejętności i kwalifikacji poprzez udział w różnorodnych formach kształcenia.

Wykres 44. Zainteresowanie podnoszeniem swojej wiedzy i umiejętności (n=57)



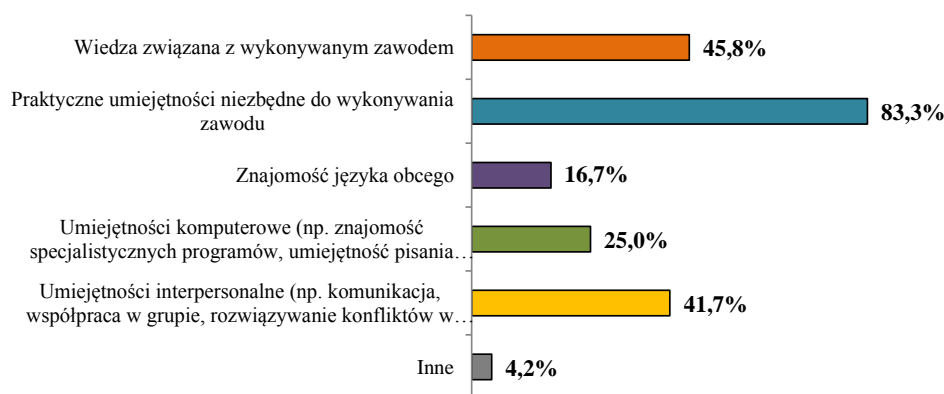
Wyniki nie sumują się 100%, respondent miał możliwość udzielenia wielokrotnej odpowiedzi.

Nowy zawód zamierza zdobyć 38,6% ankietowanych (K-35,7%; M-46,7%); podnieść umiejętności komputerowe chciałoby 35,1% respondentów (K-33,3%, M-40,0%); 29,8% (K-38,1%; M-6,7%) pragnie pracować nad znajomością języka obcego. Zwiększyć swoje umiejętności interpersonalne chciałoby 19,3% badanych (K-16,7%; 26,7%M); taki sam odsetek ankietowanych chciałoby podnieść poziom wiedzy związanej z wyuczonym zawodem (K-19,0%, M-20,0%).

2.4. Zaangażowanie pracodawców w procesie „kształcenia zawodowego”

Założeniem badania było również poznanie opinii pracodawców na temat luk kompetencyjnych „młodych” pracowników. W przygotowanej dla pracodawców ankiecie, zostali oni poproszeni o wskazanie 3 obszarów, w jakich ich zdaniem młodzi pracownicy posiadają braki.

Wykres 45. Obszary w jakich młodzi pracownicy posiadają niedostateczną wiedzę, umiejętności i kompetencje zdaniem pracodawców (n=25)



Wyniki nie sumują się 100%, respondent miał możliwość udzielenia wielokrotnej odpowiedzi.

Na pytanie W jakich obszarach Państwa zdaniem młodzi pracownicy posiadają niedostateczną wiedzę, umiejętności i kompetencje? - najczęściej wskazywaną sferą był *brak praktycznych umiejętności niezbędnych do wykonywania zawodu* (83,3% respondentów). Blisko 46,0% badanych za niedostateczną uważa *wiedzę związaną z wykonywanym zawodem*; a 41,7% *umiejętności interpersonalne*.

Z grupy badanych pracodawców, którzy zatrudniali osoby młode, 91,7% podnosiło kompetencje i umiejętności młodych pracowników. Najpopularniejszą formą doszkalania było *wdrażanie młodych osób w zasady funkcjonowania organizacji z wykorzystaniem doświadczenia pracowników starszych stażem lub wiekiem* (58,3% - 6 mikro firm i 1 średnia) oraz *kursy/szkolenia* (50,0% - 4 mikro, 1 mała, 1 średnia).

Wykres 46. Podnoszenie wiedzy, umiejętności i kompetencji młodych pracowników przez pracodawców (n=25)

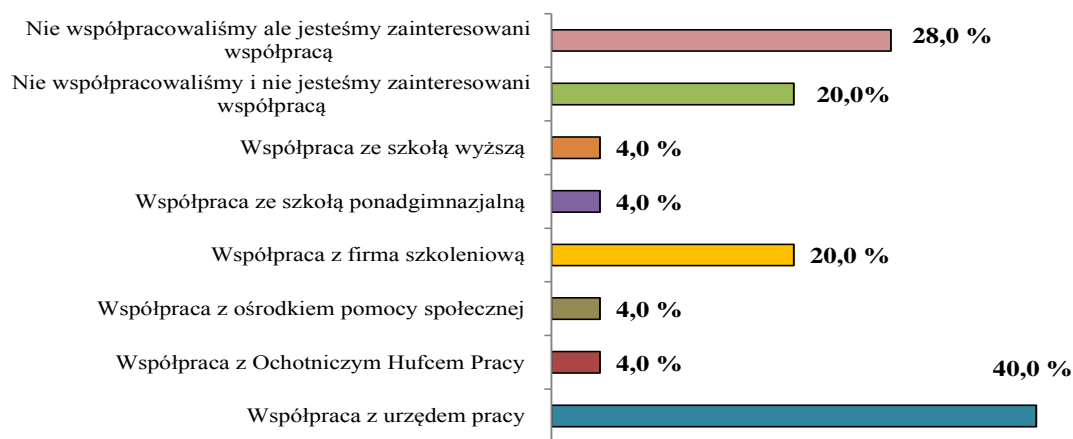


Wyniki nie sumują się 100%, respondent miał możliwość udzielenia wielokrotnej odpowiedzi.

Jak wynika z przeprowadzonego badania, tylko 1 duża firma (8,3% ankietowanych przedsiębiorstw), *nie podnosiła poziomu wiedzy, umiejętności i kompetencji pracowników do 25 roku życia*. Wśród powodów wskazała ona na *wysokie koszty szkoleń, brak określonych potrzeb szkoleniowych*, a także to, że *pracownicy mają odpowiednie umiejętności do wykonywania pracy i nie potrzebują podnoszenia kwalifikacji*.

Pracodawców zapytano również, w kontekście ich zaangażowania w proces „kształcenia zawodowego”, o współpracę w zakresie aktywizacji edukacyjnej lub zawodowej młodych osób, z instytucjami takimi jak: urząd pracy, Ochotnicze Hufce Pracy, ośrodek pomocy społecznej, firma szkoleniowa, szkoła ponadgimnazjalna i szkoła wyższa.

Wykres 47. Współpraca pracodawców z instytucjami rynku pracy (n=25)



Wyniki nie sumują się 100%, respondent miał możliwość udzielenia wielokrotnej odpowiedzi.

Na pytanie *Czy współpracują/współpracowali Państwo z niżej wymienionymi instytucjami w zakresie aktywizacji edukacyjnej lub zawodowej młodych osób, jeśli tak to z którymi?* zdecydowana większość badanych przedsiębiorstw odpowiedziała, iż nie współpracowała (48,0% respondentów - 11 mikro i 1 duża firma). Jednak 28,0% badanych jest zainteresowana podjęciem takiej współpracy (6 mikro i 1 duża firma). Z *urzędem pracy* współpracowało 40,0% badanych (8 mikro, 1 mała, 1 duża), 20,0% z *firmami szkoleniowymi* (3 mikro, 1 mała, 1 średnia). Z pozostałymi instytucjami (OHP, ośrodki pomocy społecznej, szkołami ponadgimnazjalnymi i wyższymi) zadeklarowało współpracę tylko 4,0% ankietowanych.

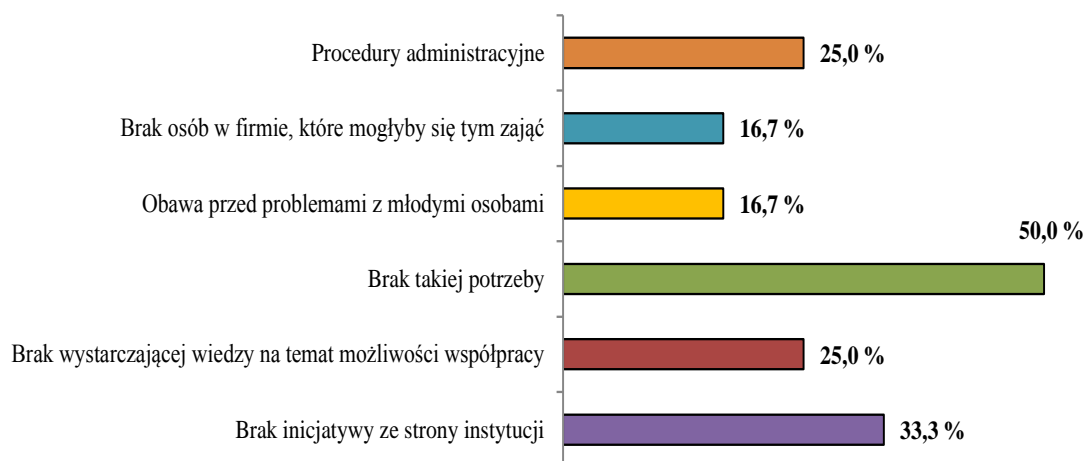
Przedsiębiorstwa współpracujące z urzędem pracy najczęściej korzystały lub byłyby zainteresowane możliwością skorzystania ze *staży* (76,5% respondentów); 52,9% *pośrednictwa pracy*; 29,4% *zatrudnienia młodocianych*. Oczekiwania pracodawców wobec urzędu pracy pokrywają się, więc w większości z oczekiwaniami bezrobotnych.

Z listy usług świadczonych przez firmy szkoleniowe pracodawcy najczęściej wybierali lub są zainteresowani wyborem: *kształcenia zawodowego* (77,8%), wspólną realizacją *projektów z wykorzystaniem funduszy UE*, *organizacją kursów z wiedzy i umiejętności zawodowych* oraz *dostarczania materiałów do praktycznej nauki zawodu* (22,0%).

Ankietowani pracodawcy z powiatu kętrzyńskiego przy *realizacji projektów współfinansowanych przez Unię Europejską* współpracowali także (lub rozważają taką możliwość) ze szkołami ponadgimnazjalnymi. W porozumieniu z nimi organizowano również *praktyki zawodowe* (50,0%). Wśród form wymienianych przez współpracujących lub zainteresowanych współpracą ze szkołą wyższą przeważały *praktyki zawodowe* – 66,7% i *kształcenie zawodowe* - 33,3%. Współpraca firm z Ochotniczym Hufcem Pracy obejmowała lub miałaby dotyczyć: *zatrudnienia młodocianych w celu przygotowania zawodowego* (50,0%), *kształcenia zawodowego* oraz *pośrednictwa pracy* (25,0%).

Wśród badanych przedsiębiorstw było 48,0% pracodawców, którzy nie współpracowali z wymienionymi wyżej instytucjami. Zapytano ich o powody braku takiej współpracy.

Wykres 48. Powody braku współpracy pracodawców z instytucjami (n=12)



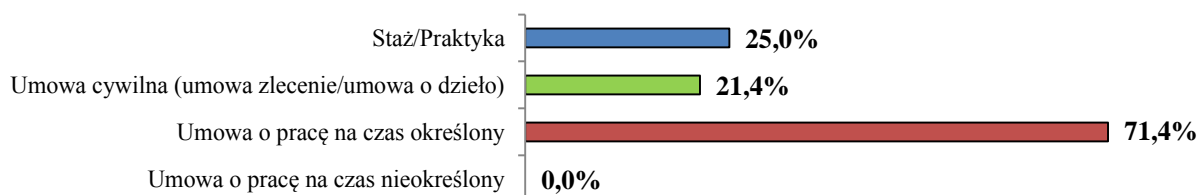
Wyniki nie sumują się 100%, respondent miał możliwość udzielenia wielokrotnej odpowiedzi.

Jako najczęstszą przyczynę braku wspólnych działań ankietowani podawali *brak takiej potrzeby* (50,0% badanych, którzy nie współpracowali - 5 mikro i 1 duża firma). Ponadto zdaniem ankietowanych powodem jest także: *brak inicjatywy ze strony instytucji* (33,3% - 4 firmy mikro); *brak wystarczającej wiedzy na temat możliwości takiej współpracy* oraz *procedury administracyjne* (25,0% respondentów - 3 mikro). Jak się okazało najmniejszą przeszkodą w opinii pracodawców był *brak osób w firmie, które mogłyby się tym zająć* jak również *obawa przed problemami z młodymi osobami* jakie mogą wystąpić po nawiązaniu współpracy (16,7% - 2 mikro firmy).

2.5. Aktywność zawodowa respondentów

Na pytanie *Czy podejmował/a Pan/i kiedykolwiek pracę?* twierdząco odpowiedziało 49,1% badanych (52,4% K, 40,0% M). Ankietowanych zapytano o formę zatrudnienia, dając możliwość zaznaczenia wszystkich odpowiedzi ich dotyczących.

Wykres 49. Forma zatrudnienia badanych bezrobotnych (n=28)



Wyniki nie sumują się 100%, respondent miał możliwość udzielenia wielokrotnej odpowiedzi.

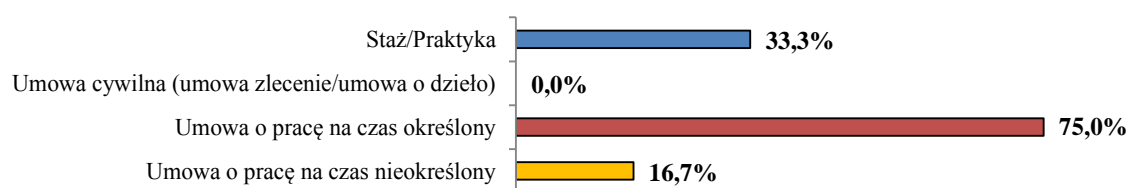
Najczęściej młodzież zatrudniana była na: *umowę o pracę na czas określony* (71,4% ankietowanych - 68,2% - K, 83,3% - M) oraz w ramach *stażu lub praktyki* (25,0% podejmujących wcześniej zatrudnienie). Ta forma zatrudnienia obejmowała jedynie kobiety (31,8%). Ponad 21,0% respondentów pracowało na podstawie *umowy cywilnej* (22,7% - K, 16,7% - M). Nikt z ankietowanej młodzieży nie pracował w ramach: *wolontariatu, pracy w domu* czy *umowy o pracę na czas nieokreślony*.

Biorąc pod uwagę typ ukończonej przez respondentów szkoły, na *umowę o pracę na czas określony* zatrudnione były wszystkie ankietowane osoby, które ukończyły *szkołę wyższą, policealną i podstawową*, 87,5% osób z wykształceniem *zasadniczym zawodowym*, 75,0% respondentów po *technikum*, 60,0% po *liceum ogólnokształcącym*, 50,0% po *liceum profilowanym* i 40,0% po *gimnazjum*.

Staż/praktykę odbyli *absolwenci szkół wyższych* (100%), *liceum ogólnokształcącego* (60,0%), *technikum* (25,0%) oraz *zasadniczej szkoły zawodowej* (12,5%). Wśród grupy badanych, którzy podjęli pracę w ramach *umowy cywilnej* były wszystkie osoby z wyższym wykształceniem, połowa po *liceum profilowanym*, 40,0% po *gimnazjum* i 12,5% z wykształceniem *zasadniczym zawodowym*.

Doświadczenia i odpowiedzi bezrobotnych są częściowo zbieżne z wypowiedziami pracodawców, którzy najczęściej oferowali osobom młodym *umowę o pracę na czas określony* (75,0% badanych, którzy zatrudniali młode osoby). Ponad 33,0% przedsiębiorców oferowało pracę w ramach *stażu*. *Umowę na czas nieokreślony* z młodymi pracownikami podpisało blisko 17,0% respondentów zatrudniających osoby do 25 roku życia.

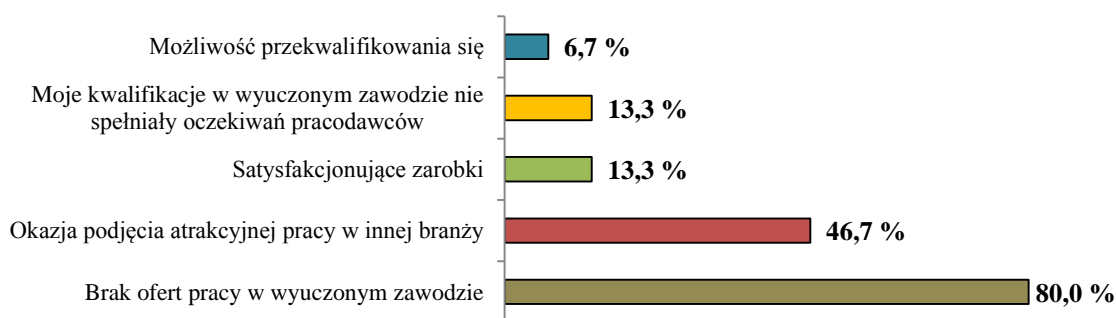
Wykres 50. Formy zatrudnienia u pracodawców (n=12)



Wyniki nie sumują się 100%, respondent miał możliwość udzielenia wielokrotnej odpowiedzi.

W przypadku respondentów, którzy pracowali w przeszłości, pracę zgodną z wykształceniem podejmowało ponad 46,0% badanych. Wśród nich przeważali mieszkańcy miast do 50 tys. mieszkańców - 61,5% (dla porównania mieszkańcy wsi - 33,3%). Blisko 43,0% ankietowanych pracowało niezgodnie z wykształceniem, głównie z powodu *braku ofert pracy w wyuczonym zawodzie* (80,0%). Innym powodem, wymienianym przez ankietowanych była *okazja podjęcia atrakcyjnej pracy w innej branży* (46,7%). Ponad 13,0% zdecydowało się na pracę, ponieważ *kwalifikacje w wyuczonym zawodzie nie spełniały oczekiwań pracodawców* oraz z powodu *satysfakcjonujących zarobków*. Najmniejszym bodźcem do podjęcia pracy w innym zawodzie niż wyuczony była *możliwość przekwalifikowania się* - niespełna 7,0% respondentów udzieliło takiej odpowiedzi.

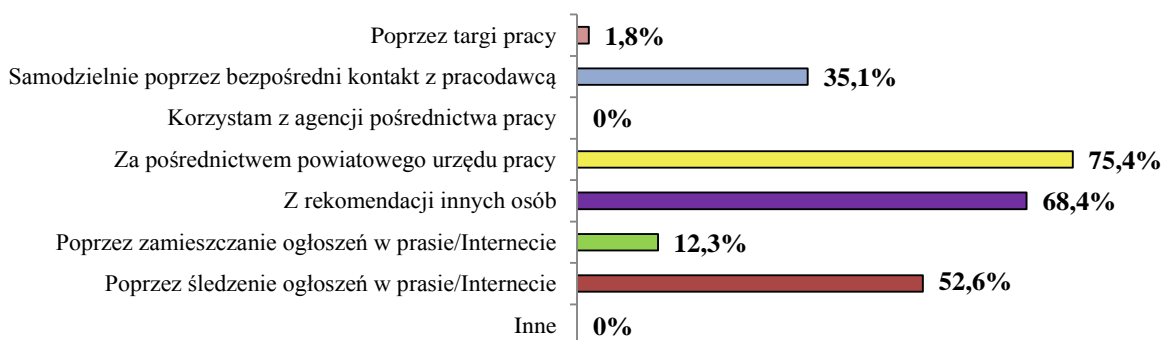
Wykres 51. Przyczyny podjęcia zatrudnienia niezgodnego z wykształceniem (n= 15)



Wyniki nie sumują się 100%, respondent miał możliwość udzielenia wielokrotnej odpowiedzi.

Aktywność zawodowa respondentów, została zweryfikowana również pod kątem ich technik poszukiwania pracy.

Wykres 52. Techniki poszukiwania pracy (n= 57)



Wyniki nie sumują się 100%, respondent miał możliwość udzielenia wielokrotnej odpowiedzi.

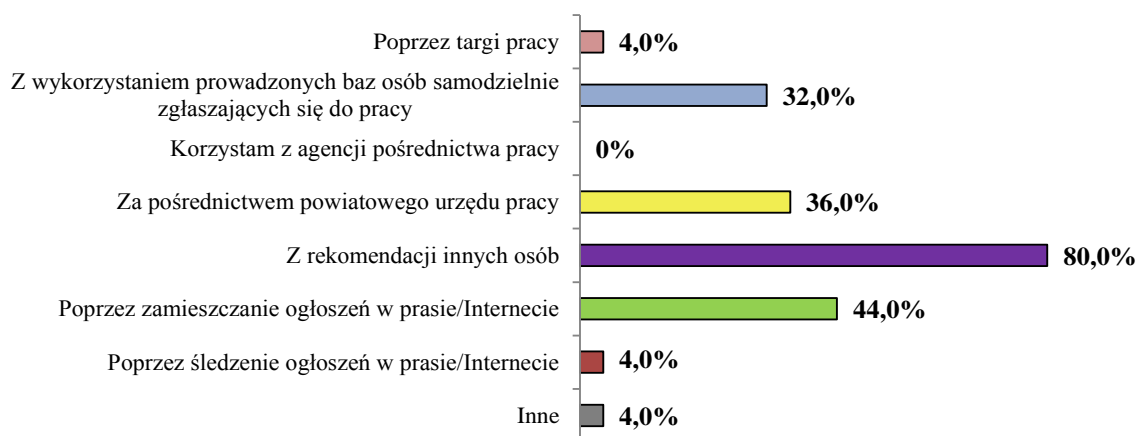
Udzielając odpowiedzi na pytanie *W jaki sposób poszukuje Pan/i pracy?* – osoby młode, wskazywały, iż najczęściej poszukują ofert pracy poprzez urząd pracy – 75,4% (M-87,5%, W-66,7%). Z rekomendacji innych osób (rodziny, znajomych) korzysta 68,4% ankietowanych (podobny odsetek młodych z miast do 50 tys. i wsi, odpowiednio 66,7% i 69,7%). Blisko 53% respondentów szukając pracy śledzi ogłoszenia w prasie i Internecie (58,3% z miast, 48,5% wsi). Samodzielnie poprzez bezpośredni kontakt z pracodawcą pracy poszukuje 35,1% odpowiadających na pytania kwestionariusza (33,3% mieszkańców miast, 36,4% wsi). Na terenie powiatu kętrzyńskiego żadna osoba nie zwróciła się o pomoc do agencji pośrednictwa pracy.

Prześledzono najczęściej wybierane przez respondentów odpowiedzi biorąc pod uwagę typ ukończonej przez ankietowanych szkoły. Za pośrednictwem powiatowego urzędu pracy zatrudnienie chcą uzyskać wszystkie osoby, które ukończyły szkołę policealną, 88,9% ankietowanych z wykształceniem średnim ogólnokształcącym, ponad 83,0% z wyższym i taki sam odsetek z podstawowym, 75,0% osób po technikum i po zasadniczej szkole zawodowej, 58,3% po gimnazjum oraz połowa respondentów po liceum profilowanym.

Natomiast, z rekomendacji innych osób chce skorzystać 100% bezrobotnych posiadających świadectwo ukończenia liceum profilowanego, 83,3% absolwentów szkoły podstawowej, taki sam odsetek osób z wyższym wykształceniem, 75,0% po technikum i po zasadniczej szkole zawodowej, 58,3% po gimnazjum i połowa respondentów po liceum profilowanym. Poprzez śledzenie ogłoszeń w prasie/Internecie pracy szukają wszyscy respondenci posiadający wyższe wykształcenie oraz absolwenci liceum profilowanego, ponad połowa osób, które ukończyły liceum ogólnokształcące, gimnazjum, zasadniczą szkołę zawodową i technikum oraz 16,7% bezrobotnych z wykształceniem podstawowym.

Odpowiedzi bezrobotnych dotyczących technik stosowanych przez nich sposobów poszukiwania pracy skonfrontowano z metodami, z jakich korzystają pracodawcy przy poszukiwaniu pracownika.

Wykres 53. Sposoby poszukiwania pracowników (n=25)



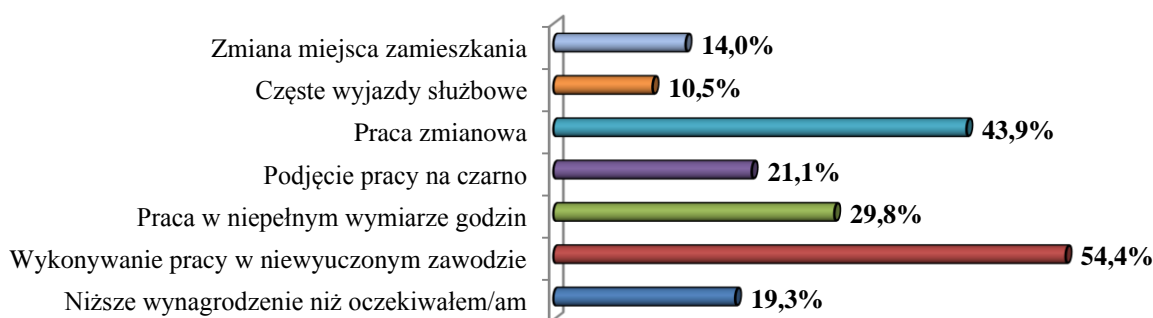
Wyniki nie sumują się 100%, respondent miał możliwość udzielenia wielokrotnej odpowiedzi.

Poddane badaniu przedsiębiorstwa najczęściej poszukują pracowników korzystając z *rekomendacji innych osób* – 80,0% (odpowiedziało tak 17 badanych mikro firm oraz 1 mała, 1 średnia i 1 duża). *Poprzez zamieszczanie ogłoszeń w prasie lub Internecie* pracowników szuka 44,0% badanych firm (7 mikro oraz 1 mała, 1 średnia i 2 duże). Warto też zwrócić uwagę na to, że 36,0% badanych korzysta z usług *powiatowego urzędu pracy* (8 mikro i 1 średnia), zaś 32,0% prowadzi *bazy osób zgłaszających się samodzielnie do danego pracodawcy* (robi tak 7 mikro firm i 1 duża).

Podkreślić należy, że obie grupy stosunkowo rzadko korzystają z możliwości bezpośredniego kontaktu jaki niosą ze sobą *targi pracy* (4,0% pracodawców i 1,8% bezrobotnych). Żaden z pracodawców w naborze nowych pracowników nie korzystał z usług *agencji pośrednictwa pracy*.

Dynamicznie zmieniający się rynek pracy wymusza, zarówno na pracodawcach jak i potencjalnych pracownikach, zmianę swoich oczekiwań względem zatrudnienia. W związku z czym, zadano osobom bezrobotnym pytanie Na jakie warunki zgodziłby/aby się Pan/i zdobyć pracę? – odpowiedzi wskazują na dużą elastyczność młodych osób w tym zakresie.

Wykres 54. Warunki jakie ankietowani są skłonni zaakceptować aby podjąć pracę (n=57)



Wyniki nie sumują się 100%, respondent miał możliwość udzielenia wielokrotnej odpowiedzi.

Ponad 54,0% badanych jest gotowa podjąć pracę w *niewyuczonym zawodzie* (54,8% K, 53,3% M); 43,9% *pracę zmianową* (odpowiedź te wybrał większy odsetek mężczyzn -53,3% niż kobiet -40,5%); 29,8% *pracę w niepełnym wymiarze godzin* (38,1% K, 6,7% M). Ponad 21,0% respondentów zgodziłoby się *pracować bez uregulowań formalnych* (21,4% K, 20,0% M), zaś 19,3% za *niższe niż*

oczekiwane wynagrodzenie (23,8% K, 6,7% M). Zmianę miejsca zamieszkania zaakceptowałyby 14,0% ankietowanych (19,0% K), natomiast częste wyjazdy służbowe 10,5% ankietowanych (11,9% K i 6,7% M).

Analizując powyższe odpowiedzi ankietowanych pod kątem ich miejsca zamieszkania, na pracę w niewyuczonym zawodzie zgodziłoby się 62,5% osób z miast i 48,5% z obszarów wiejskich. Pracę zmianową podjęłoby 50,0% mieszkańców miast i 39,4% wsi, natomiast na pracę w niepełnym wymiarze godzin zdecydowałyby się 41,7% młodych z terenów miejskich i tylko 21,2% z wiejskich.

Skłonnych do podjęcia pracy za niższe niż oczekiwane wynagrodzenie byłoby 27,3% mieszkańców wsi i tylko 8,7% miast.

Częste wyjazdy służbowe zaakceptowałyby 13% bezrobotnych z miast i 9,1% ze wsi, natomiast na pracę „na czarno” wyraziłyby zgodę 30,3% osób z obszarów wiejskich i 8,7% z miejskich.

Biorąc pod uwagę typ ukończonej szkoły, najbardziej skłonni do podjęcia pracy w niewyuczonym zawodzie byłiby absolwenci: technikum (75,0%); szkół wyższych (66,7%); zasadniczych szkół zawodowych (66,7%); liceum ogólnokształcącego (55,6%) oraz połowa respondentów po gimnazjum i po liceum profilowanym.

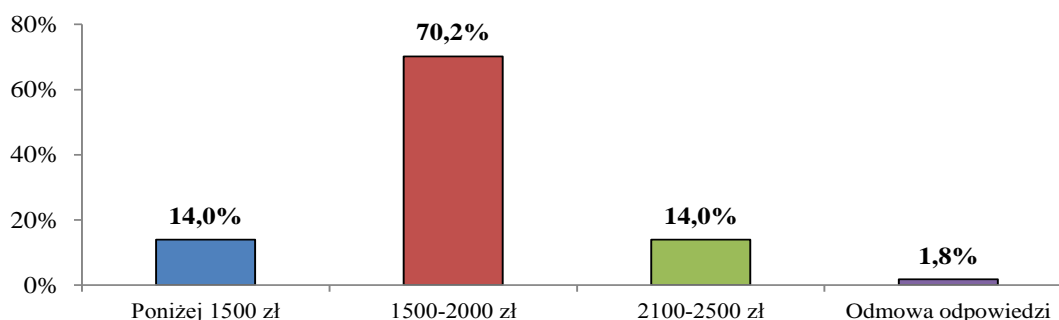
Na pracę zmianową zgodziłoby się 83,3% ankietowanych z wykształceniem podstawowym, 58,3% zasadniczym zawodowym, 50,0% wyższym, 44,4% średnim ogólnokształcącym, 41,7% po gimnazjum oraz 12,5% po technikum.

Pracę w niepełnym wymiarze godzin podjęłoby 66,7% bezrobotnych posiadających świadectwo ukończenia liceum ogólnokształcącego, połowa respondentów po liceum profilowanym i szkole policealnej, co 3 osoba, która ukończyła szkołę podstawową i gimnazjum oraz 16,7% z wykształceniem wyższym i taki sam odsetek osób po zasadniczej szkole zawodowej.

Skłonne do podjęcia pracy za niższe niż oczekiwane wynagrodzenie byłyby osoby z wykształceniem wyższym i gimnazjalnym (33,3%), 16,7% z podstawowym i tyle samo z zasadniczym zawodowym, 12,5% po technikum i 11,1% po liceum ogólnokształcącym.

Jednym z warunków na jakie zgodziliby się respondenci by podjąć zatrudnienie, jest niższe wynagrodzenie niż oczekiwali. Mając to na uwadze, zapytano ich o preferencje płacowe.

Wykres 55. Wpływ wynagrodzenia (brutto) na wybór pracy (n=57)



Badani młodzi bezrobotni w większości deklarują chęć podjęcia pracy za wynagrodzenie brutto w przedziale 1 500 – 2 000 zł (70,2% ankietowanych; K-66,7%; M-80,0%); 14,0% badanych jest gotowa podjąć pracę za wynagrodzenie poniżej 1 500 zł (zgodziłyby się na to wyłącznie 19,0% z ankietowanych kobiet). Również 14,0% ankietowanych oczekuje zarobków w przedziale 2 100 – 2 500 zł (K-14,3%; M-13,3%). Jedna osoba odmówiła odpowiedzi na to pytanie.

Mając na uwadze miejsce zamieszkania respondentów, na pracę poniżej 1 500 zł zdecydowałyby się 12,5% mieszkańców miast i 15,1% wsi. Wynagrodzenie w przedziale 1 500 – 2 000 zł zaakceptowałyby 75,0% młodych z obszarów miejskich i 66,7% z wiejskich; natomiast 12,5% bezrobotnych z miast i 15,1% wsi zgodziłoby się na pracę, jeśli ich zarobki były w przedziale 2 100 – 2 500 zł.

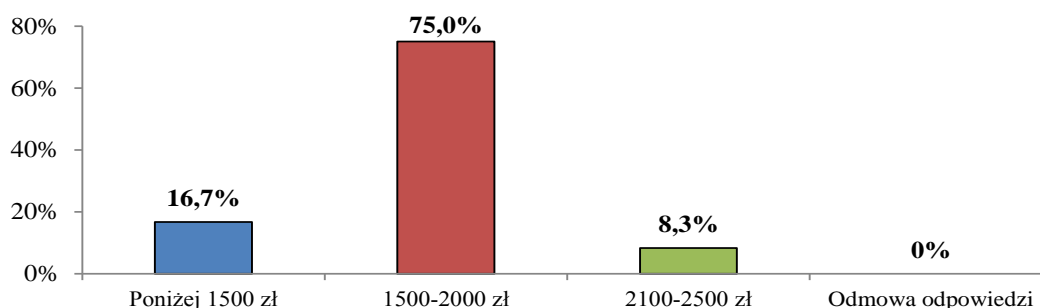
Analizując powyższe odpowiedzi pod kątem poziomu wykształcenia ankietowanych, na pracę *poniżej 1 500 zł* zdecydowałoby się 33,3% absolwentów gimnazjum, 22,2% liceum ogólnokształcącego, 16,7% ankietowanych z wykształceniem wyższym oraz 12,5% po technikum.

Na zatrudnienie za wynagrodzenie w przedziale *1 500 – 2 000 zł* reflektowałyby wszystkie ankietowane osoby z wykształceniem podstawowym, po liceum profilowanym oraz 77,8% po liceum ogólnokształcącym, 66,7% po gimnazjum i po zasadniczej szkole zawodowej, 62,5% absolwentów technikum oraz połowa ankietowanych z wykształceniem wyższym oraz po szkole policealnej.

Chęć podjęcia pracy za płacę *od 2 100 zł do 2 500 zł* wyraziła połowa ankietowanych po szkole policealnej, 33,3% wyższej oraz po 25,0% respondentów po zasadniczej szkole zawodowej i po technikum.

Oczekiwania bezrobotnych co do wynagrodzenia są zbieżne z wynagrodzeniem oferowanym młodym przez badane przedsiębiorstwa.

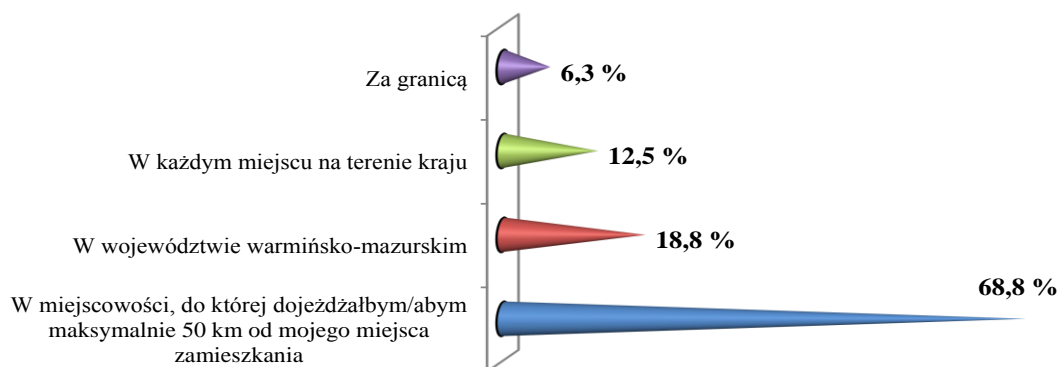
Wykres 56. Wynagrodzenie (brutto) młodych według pracodawców (n=25)



Najczęściej proponowana młodym pracownikom przez pracodawców (75,0% ankietowanych) pensja mieści się w przedziale od *1500 do 2000 zł brutto*.

Aktywność do podjęcia pracy przez młodych bezrobotnych, prześlędzono także pod kątem ich gotowości do podjęcia zatrudnienia poza miejscem zamieszkania. Na pytanie *Czy zaakceptowałby/aby Pan/i podjęcie pracy poza swoim miejscem zamieszkania?* 56,1% badanych odpowiedziało twierdząco.

Wykres 57. Gotowość do podjęcia pracy (n= 32)

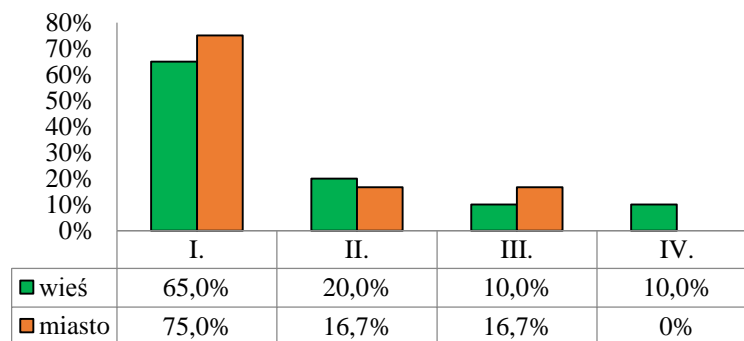


Wyniki nie sumują się 100%, respondent miał możliwość udzielenia wielokrotnej odpowiedzi.

Spośród tych osób 68,8% badanych (K-69,6%; M-66,7%) jest gotowa *dojeżdżać do pracy maksymalnie 50 km*; 18,8% zdecydowałaby się pracować poza miejscem zamieszkania, ale *w obrębie województwa* (K-8,7%; M-44,4%); zaś 12,5% ankietowanych jest skłonna *podjąć pracę w każdym miejscu na terenie kraju* (K- 13,0%, M- 11,1%). Chęć wyjazdu z Polski zadeklarowało 6,3% respondentów - były to wyłącznie kobiety (8,7%).

Mając na uwadze miejsce zamieszkania respondentów, 75,0% mieszkańców miast i 65,0% wsi gotowych jest *dojeżdżać do pracy maksymalnie 50 km*. Na pracę w województwie warmińsko-mazurskim zdecydowałoby się 16,7% młodych z obszarów miejskich i 20,0% z wiejskich. Pracę w *każdym miejscu na terenie kraju* podjęłoby 16,7% mieszkańców miast i 10,0% wsi. Gotowość do *wyjazdu za granicę* zadeklarowały wyłącznie osoby pochodzące z obszarów wiejskich (10,0%).

Wykres 58. Skłonność do podjęcia pracy poza miejscem zamieszkania (Kętrzyn n = 12, wieś n = 20)



Wyniki nie sumują się 100%, respondent miał możliwość udzielenia wielokrotnej odpowiedzi.

LEGENDA:

- I. W miejscowości, do której dojeżdżałbym/abym maksymalnie 50 km od mojego miejsca zamieszkania
- II. W województwie warmińsko-mazurskim
- III. W każdym miejscu na terenie kraju
- IV. Za granicą

Na podjęcie pracy poza swoim miejscem zamieszkania nie zgodziłoby się 43,9% ankietowanych, z czego 43,3% jako powód wskazała *wysokie koszty transportu* (K-47,8%; M-28,6%), 40,0% *brak odpowiednich połączeń z miejscem pracy* (K-34,8%; M-57,1%). Dla 40,0% badanych barierą jest fakt, że *sprawują opiekę nad dzieckiem lub osobą zależną* (52,2% kobiet). *Czas poświęcony na dojazd oraz rozłąka z rodziną i przyjaciółmi* są powodami dla których 40,0% respondentów niechętnie odnosi się do takiego rozwiązania (34,8% K, 28,6% M).

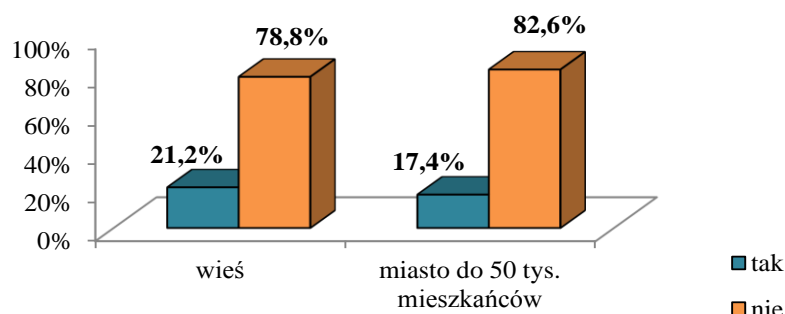
Analizując powyższe odpowiedzi pod kątem miejsca zamieszkania ankietowanych, *wysokie koszty transportu* stanowią przeszkodę dla 50,0% mieszkańców miast i 37,5% wsi. *Brak odpowiednich połączeń z miejscem pracy* wskazało 28,6% bezrobotnych z miast i 50,0% ze wsi. *Czas dojazdu* zaznaczyło 42,9% młodych z obszarów miejskich i 25,0% z wiejskich, z kolei odpowiedź „*rozłąkę z rodziną i przyjaciółmi*” podało 21,4% osób pochodzących z miast i 23,1% ze wsi. *Opiekę nad dzieckiem lub inną zależną osobą* wymieniło 42,9% mieszkanki miast i 37,5% wsi.

2.6. Zainteresowanie podjęciem własnej działalności

Doświadczenie w zakresie prowadzenia własnej działalności gospodarczej wśród odpowiadających na pytania ankiety posiadała zaledwie 1 osoba (1,8% ogółu), która posiadała własną firmę usługową. Powodem zakończenia działalności były wysokie koszty jej utrzymania.

Na pytanie *Czy byłby/aby Pan/i zainteresowany/a podjęciem własnej działalności gospodarczej?* – tylko 21,1% respondentów zadeklarowała taką gotowość (K-23,8%; M-13,3%). Najbardziej zainteresowani samozatrudnieniem byłiby absolwenci liceum profilowanego (50,0%), 41,7% gimnazjum, 37,5% technikum, 33,3% liceum ogólnokształcącego. Żadna z ankietowanych osób z wykształceniem wyższym, zasadniczym zawodowym, podstawowym i gimnazjalnym oraz po szkole policealnej nie wyraziła chęci podjęcia działalności gospodarczej.

Wykres 59. Wpływ miejsca zamieszkania na podjęcie własnej działalności gospodarczej (n=57)

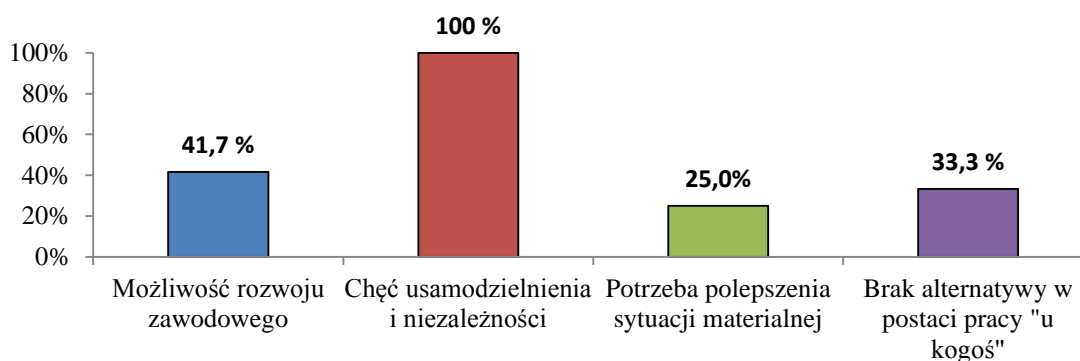


Jak wynika z badań, skłonnych do utworzenia własnego biznesu byłoby zaledwie 21,1% ankietowanych. Mieszkańcy miast są nieco mniej zainteresowani pracą na własny rachunek (5 osób spośród 24 pytaných, tj. 20,8%). Ponad 21,0% ankietowanych zamieszkujących wieś deklaruje chęć rozpoczęcia własnej działalności. Bardziej skłonni do podjęcia ryzyka z tym związanego są respondenci nie mający na swoim utrzymaniu potomstwa – 31,0%. Wśród osób posiadających dzieci, gotowych do tego typu aktywnego powrotu na rynek pracy jest 17,6%.

Biorąc pod uwagę czas pozostawania bez pracy, działalność gospodarczą chciałyby podjąć wszystkie ankietowane osoby bezrobotne w okresie do 1 miesiąca, połowa bezrobotnych w okresie 3-6 miesięcy, 30,8% osób, które nigdy nie pracowały, 21,4% bezrobotnych w okresie 12-24 miesięcy, 8,3% w okresie 6-12 miesięcy. Chęci tej nie wyraziła żadna z ankietowanych osób bezrobotnych w okresie 1-3 miesięcy i powyżej 24 miesięcy.

Wśród najczęściej wymienianych motywów, dla których młodzi ludzie z powiatu kętrzyńskiego byłiby chętni podjąć działalność gospodarczą znalazły się: *chęć usamodzielnienia i niezależności* (100%); *możliwość rozwoju zawodowego* (41,7%). *Brak alternatywy w postaci pracy u kogoś* wskazało 33,3% respondentów gotowych do podjęcia działalności.

Wykres 60. Motywy podjęcia własnej działalności gospodarczej (n=12)

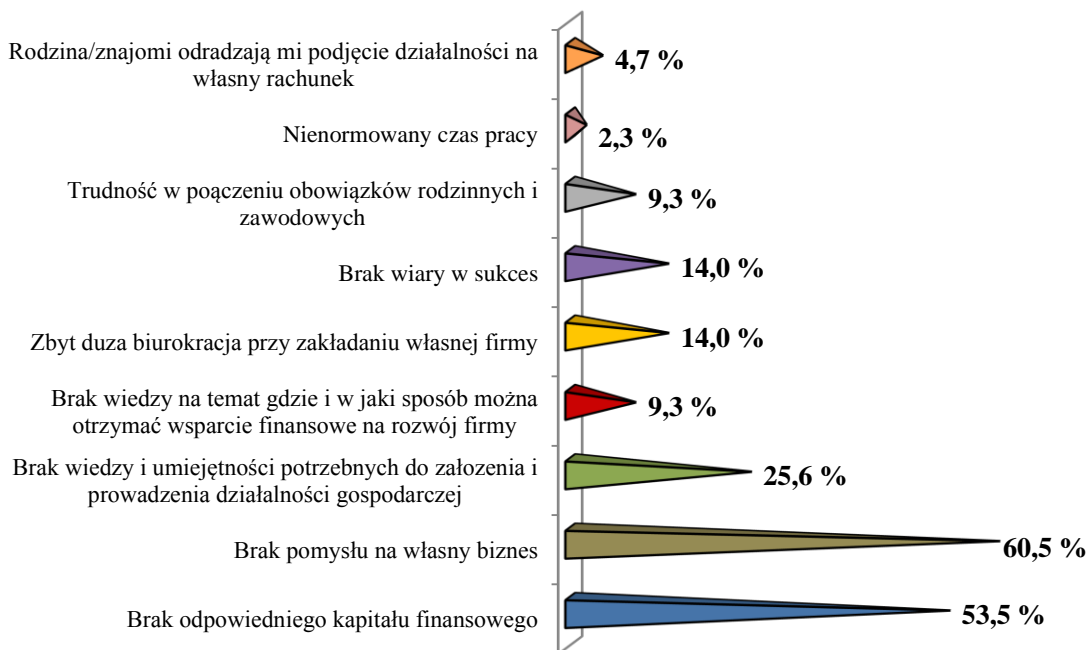


Wyniki nie sumują się 100%, respondent miał możliwość udzielenia wielokrotnej odpowiedzi.

Respondenci, którzy nie wyrazili zainteresowania założeniem własnej działalności gospodarczej tj. 78,9% badanych (K-76,2%; M-86,7%), wśród powodów, najczęściej wskazywali na *brak pomysłu na własny biznes* – 60,5% bezrobotnych (K-65,6%; M-45,5%). Kolejną przyczyną wymienianą przez respondentów był *brak odpowiedniego kapitału finansowego*, wskazało ją 53,5% ankietowanych (K-53,1%; M-54,5%). Dla blisko 26,0% ankietowanych był to *brak wiedzy i umiejętności potrzebnych do założenia i prowadzenia działalności gospodarczej* (K-25,0%; M-27,2%). *Brak wiary w sukces i zbyt duża biurokracja* hamowała działania 14,0% młodych (K-9,3%; M-27,2%). Przyczyną braku zainteresowania działalnością gospodarczą dla 9,3% badanych kobiet jest *trudność w połączeniu*

obowiązków rodzinnych i zawodowych (12,5% kobiet). Wśród barier respondenci najrzadziej wymieniali takie czynniki jak: *nienormowany czas pracy* – 2,3%; *odradzanie podjęcia tego kroku przez rodzinę, znajomych* – 4,7%.

Wykres 61. Powody braku skłonności do prowadzenia własnej działalności gospodarczej (n=45)



Wyniki nie sumują się 100%, respondent miał możliwość udzielenia wielokrotnej odpowiedzi.

Analizując odpowiedzi dotyczące braku zainteresowania założeniem własnej działalności gospodarczej pod kątem typu ukończenia szkoły przez ankietowanych, *brak pomysłu na własny biznes* „zgłaszali” wszyscy absolwenci szkół policealnych i liceów profilowanych, 83,3% osób po liceum ogólnokształcącym, 60,0% po szkole podstawowej i technikum, 57,1% po gimnazjum, połowa ankietowanych z wykształceniem wyższym oraz 45,5% z zasadniczym zawodowym. Na *brak odpowiedniego kapitału finansowego* wskazywali absolwenci liceum profilowanego (100%), szkół wyższych (83,3%), ponad 60,0% absolwentów szkół podstawowych i zasadniczych szkół zawodowych, połowa ankietowanych z wykształceniem średnim ogólnokształcącym i 42,9% gimnazjalnym.

Brak wiedzy i umiejętności potrzebnych do założenia i prowadzenia działalności gospodarczej jest powodem braku zainteresowania własną działalnością dla 36,4% absolwentów zasadniczych szkół zawodowych, 33,3% osób z wykształceniem wyższym i średnim ogólnokształcącym, 20,0% podstawowym i taki sam odsetek technicznym oraz 14,3% absolwentów gimnazjów.

3. Podsumowanie wyników ankiet

- A. *Wiedzę na temat rynku pracy i jego otoczenia* zweryfikowano poprzez poznanie opinii osób bezrobotnych i przedsiębiorców w niżej opisanych kwestiach:
- profil pożądanego pracownika na rynku pracy,
 - warunki pracy (czynniki motywacyjne),
 - proces rekrutacji,
 - bariery (problemy) w znalezieniu pracy,
 - przyczyny nie zatrudniania osób młodych,
 - czynniki ograniczające wzrost zatrudnienia,
 - cechy zwiększające szanse na rynku pracy,
 - popularność usług instytucji wśród osób bezrobotnych.

1. Według opinii bezrobotnych, **pożądany przez przedsiębiorcę pracownik**, to osoba *dyspozycyjna* (96,5%), *posiadająca wiedzę związaną z uzyskanym wykształceniem* (73,7%), *otwarta na nowe wyzwania stawiane przez pracodawcę* oraz *odporna na stres* (71,9%). Po części opinie młodych są tożsame z opiniami przedsiębiorców, jednakże dla pracodawców ważne jest również to, by pracownik *łatwo nawiązywał kontakty z innymi ludźmi* oraz był *przedsiębiorczy i przejawiał inicjatywę* (92,0%).

Konfrontując zdanie bezrobotnych i pracodawców pod kątem małej wagi „cech” idealnego pracownika, opinie osób młodych są zgodne z pracodawcami co do *znajomości języków obcych* (49,2% bezrobotnych i 56,0% pracodawców). Natomiast *dyspozycyjność*, która została wskazana przez młodych jako istotna, zdaniem pracodawców jest *mniej znacząca*.

2. Oczekiwania bezrobotnych co do **warunków pracy** są tylko częściowo zbliżone do czynników motywacyjnych wskazywanych przez pracodawców w ofertach pracy, tj. *możliwość dalszego rozwoju/zdobywania nowych umiejętności* (91,2% bezrobotnych i 60,0% pracodawców), *przyjaznej atmosfery w pracy* (65,0% bezrobotnych i 76,0% pracodawców). Jednakże, należy zwrócić uwagę, na czynniki „*wysokie wynagrodzenie*”, „*dogodne godziny pracy*” czy „*niezależność*”, które dla osób młodych są bardzo ważne (odpowiednio 80,7% , 80,7% i 78,9%), tymczasem niewielki odsetek pracodawców (wynagrodzenie – 12,0%, dogodne godziny pracy – 32,0% i niezależność – 16,0%) uwzględnia ten element w ogłoszeniach.

3. Zdaniem osób bezrobotnych, dla pracodawców podczas **procesu rekrutacji** ma znaczenie *posiadanie kwalifikacji zawodowych* (98,2%) i *doświadczenia zawodowego* (94,7%) oraz *punktualność* (93,3%). Opinie młodych w tym zakresie są tożsame z opinią przedsiębiorców, w przeciwieństwie do cech, mniej ważnych dla obu grup. Najmniej istotne dla pracodawców podczas procesu rekrutacyjnego, okazały się takie czynniki jak: *posiadanie certyfikatów i zaświadczeń* jak również *dodatkowych kwalifikacji zawodowych niezwiązanych ze stanowiskiem, na które ubiega się kandydat*. Zdaniem bezrobotnych są to *prezencja* oraz *jasne i zwięzłe sformułowanie myśli*.

4. Według opinii młodych osób, ich **problemy ze znalezieniem pracy** wynikają głównie z powodu *braku doświadczenia zawodowego* (56,1% badanych), *braku jakichkolwiek ofert pracy* (45,6%), *braku ofert pracy w wyuczonym zawodzie* (43,9%) oraz *wysokich wymagań pracodawców* (38,6%). Najmniej wskazań było na *brak gotowości do zmiany zawodu* oraz na *niezgodność kwalifikacji zdobytych w szkole z oczekiwaniami pracodawcy* (3,5%).

Kobiety częściej niż mężczyźni wskazywały na brak doświadczenia zawodowego – 21,9 pkt proc. różnicy, *niskie zarobki* (12,9 pkt proc różnicy). Bariery wymienianą tylko przez kobiety jest *brak zapewnionej opieki nad dziećmi*. Mężczyźni częściej niż kobiety podkreślają iż powodem braku pracy są: *brak ofert w wyuczonym zawodzie* (różnica w odpowiedziach - 12,8%), *wysokie wymagania pracodawców* (1,9 pkt proc.), *brak jakichkolwiek ofert pracy* (1,5 pkt proc).

Brak doświadczenia zawodowego wskazało 100% badanych absolwentów liceum profilowanego, 75,0% technikum, 66,7% gimnazjum. *Na brak jakichkolwiek ofert pracy* wskazały wszystkie osoby

z wykształceniem podstawowym oraz 66,7% z gimnazjalnym. Blisko 67,0% osób z wykształceniem średnim ogólnokształcącym wymieniało przede wszystkim *brak ofert w wyuczonym zawodzie*. Tak samo uważało 50,0% absolwentów szkół zawodowych, liceów profilowanych, szkół policealnych i wyższych.

5. Pracodawcy, jako **przyczynę nie zatrudniania osób młodych** najczęściej wymieniali *brak doświadczenia zawodowego kandydatów* (46,2% wskazań) oraz *niską wiedzę, umiejętności i kompetencje zawodowe*, (30,8% pracodawców). Jako barierę w zatrudnieniu osób młodych *brak kandydatów w tym przedziale wiekowym* wskazało 23,1% ankietowanych. Blisko 15,0% pracodawców stwierdziło, że *zgłaszający się do pracy młodzi kandydaci mieli wygórowane wymagania finansowe nieadekwatne do swoich kwalifikacji zawodowych, doświadczenie zawodowe*. Również 15,4% ankietowanych nie zatrudniało młodych, ponieważ *zgłaszający się kandydaci byli „slabsi” od innych*. Respondenci wśród *innych powodów* (23,1%), dla których nie zatrudniają młodych osób podawali również: *brak takiej potrzeby, za krótki czas prowadzenia działalności oraz zbyt wysokie podatki i koszty zatrudnienia*.
6. Przedsiębiorcy jako **czynniki ograniczające wzrost zatrudnienia** w ich firmie, wskazywali w szczególności na *zbyt wysokie podatki* (64,0%), *zbyt wysokie pozapłacowe koszty pracy* (60,0%) oraz *niestabilną sytuację gospodarczą* (48,0% badanych). Elementem, który najrzadziej był wymieniany przez pracodawców (8,0%) są *skomplikowane przepisy i regulacje prawne, wysokie oprocentowanie kredytów dla firm, wysokie oczekiwania płacowe pracowników oraz zła sytuacja finansowa firmy*.

Dla większości badanych firm, wymienione trzy główne przyczyny braku wzrostu zatrudnienia są podobne. Małe przedsiębiorstwa wskazały tylko na *zbyt wysokie pozapłacowe koszty pracy*, odpowiedź tę zaznaczyła również średnia firma, ale wśród ograniczeń wybrała też: *niestabilną sytuację gospodarczą* oraz *brak odpowiednich kandydatów do pracy*. Duże firmy również wskazały na ten ostatni powód, połowa z nich wskazała też na *złą sytuację finansową firmy* oraz *niestabilną sytuację gospodarczą*.

W firmach z sektora prywatnego najczęściej wymienianymi powodami ograniczającymi zatrudnienie były: *zbyt wysokie podatki* (72,7%), *zbyt wysokie pozapłacowe koszty pracy* (63,6%) oraz *niestabilna sytuacja gospodarcza* (54,5% pracodawców z badanej grupy). Natomiast dla przedsiębiorstw działających w sektorze publicznym są to: *zła sytuacja finansowa firmy* (33,3%), *brak odpowiednich kandydatów* (33,3%) oraz *zbyt wysokie pozapłacowe koszty pracy* (33,3%).

7. W opinii osób bezrobotnych **szanse na rynku pracy zwiększa** w głównej mierze *posiadanie odpowiedniego doświadczenia zawodowego i wielu różnych kwalifikacji* (52,6%), *ciągłe dokształcanie się* (49,1%) oraz *zdobywanie dodatkowych uprawnień i odbycie stażu pracy* (31,6%). Najmniejsze znaczenie ma w opinii 7,0% ankietowanych *użycie nietypowych sposobów docierania do pracodawcy* i *praca jako wolontariusz* (1,8%).

Kobiety częściej niż mężczyźni wskazywały na *zdobywanie dodatkowych uprawnień, licencji, certyfikatów* – 33,8 pkt proc. różnicy, *odbycie stażu/praktyki za granicą* – 15,7 pkt proc. różnicy oraz *pracę jako wolontariusz* – 2,4 pkt proc. Natomiast *ciągłe dokształcanie się* – 23,8 pkt proc. różnicy częściej wymieniane było przez mężczyzn.

Osoby, które podejmowały w przeszłości zatrudnienie znacznie częściej wskazywały na takie cechy jak: *posiadanie odpowiedniego doświadczenia zawodowego* (64, 3% pracujących - różnica 22,9 pkt proc.), *posiadanie wielu różnych kwalifikacji* (60,7% pracujących - różnica 15,9 pkt proc.). Tylko pracujący wskazali też na: *odbycie stażu/praktyki za granicą* (21,4%) oraz *użycie nietypowych sposobów docierania do pracodawcy* (14,3% pracujących - różnica 15,9 pkt proc.).

8. **Największe zainteresowanie wśród instytucji działających** w obszarze rynku pracy i edukacji miał *urząd pracy* - potwierdziło to 94,7% badanych osób bezrobotnych. Z usług *ośrodków pomocy społecznej (OPS)* skorzystało 28,1% ankietowanych. W celu rozwiązania swojej sytuacji życiowej 7,0% ankietowanych zgłosiło się do *Ochotniczych Hufców Pracy (OHP)*, 3,5% bezrobotnych do *firm szkoleniowych*, a 1,8% do *Akademickich Biur Karier*. Z usług ww. instytucji

nie skorzystało łącznie 5,3% badanych z czego 3,5% z nich *chciałoby skorzystać z oferty instytucji*, natomiast 1,8% *nie jest zainteresowana ich usługami*. Jako powód takiego stanu rzeczy, respondenci wymienili głównie *brak takiej potrzeby* (66,7% ankietowanych).

Mieszkańcy miast częściej niż mieszkańcy wsi korzystali z oferty *ośrodków pomocy społecznej* (9,1 pkt proc. różnicy), *Ochotniczych Hufców Pracy* (2,0 pkt proc. różnicy) i *urzędu pracy* (1,9 pkt proc.). Z kolei ludność wiejska jako jedyna wskazała na współpracę z firmami szkoleniowymi. Należy zwrócić uwagę, iż w grupie badanych, którzy *nie skorzystali z usług ww. instytucji*, odpowiedzi częściej padały ze strony bezrobotnych z obszarów wiejskich niż miejskich (1,9 pkt proc. różnicy). Niemniej jednak, wszyscy mieszkańcy wsi byłiby *zainteresowani współpracą*.

Z oferty *ośrodków pomocy społecznej* zdecydowanie częściej korzystali byli uczniowie szkół podstawowych (66,7%) oraz absolwenci szkół policealnych (50,0%). Do *Ochotniczych Hufców Pracy* zgłaszali się głównie absolwenci liceum ogólnokształcącego (11,1%) oraz szkoły wyższej (16,7%). Z *firmą szkoleniową* współpracowało jedynie po 8,3% absolwentów gimnazjum i zasadniczej szkoły zawodowej, a z *Akademickim Biurem Karier* 16,7% ankietowanych z wykształceniem wyższym.

Z usług instytucji *nie korzystało i nie zamierza skorzystać* 8,3% absolwentów gimnazjum, natomiast 16,7% osób po szkole podstawowej i 8,3% po zasadniczej szkole zawodowej *nie korzystało, ale jest zainteresowanych współpracą z wymienionymi instytucjami*

Wśród osób, które skorzystały z oferty ww. instytucji, większość badanych tj. 53,7% *pozytywnie* oceniło przydatność usług instytucji. Niemniej jednak, aż 46,3% ankietowanym *trudno* było jednoznacznie odpowiedzieć na to pytanie. Wśród osób, które korzystały z usług instytucji nie było takich, które oceniłyby ich przydatność negatywnie.

- B. *Aktywność edukacyjna osób młodych* została prześledzona w kontekście:
- czynników decyzyjnych przy wyborze kierunku kształcenia,
 - aktywności młodych podczas nauki w szkole,
 - dokształcania młodych po zakończeniu edukacji formalnej.
1. Osoby młode przy **wyborze ścieżki kształcenia** kierowały się przede wszystkim *przekonaniem, że wybrana szkoła zapewni im w przyszłości dobre zarobki* (43,9%). Dla ponad 35,0% młodych ważne były *zainteresowania*, zaś dla 21,1% ogółu respondentów decydującym argumentem był fakt, że daną szkołę wybrali *koledzy*. Blisko 16,0% przyznaje, że *zachęcili ich rodzice bądź była to tradycja rodzinna*. Najmniej ankietowanych – 1,8% odpowiedziało, że ich decyzja była spowodowana *chęcią wyjazdu z domu i faktem, że szkoła znajdowała się w innej miejscowości*. Tyle samo badanych wybrało ścieżkę kształcenia korzystając z *pomocy doradcy zawodowego lub psychologa*.

Mieszkańcy wsi częściej niż miast wskazywali na fakt, iż *ukończenie tej szkoły miało mi zapewnić w przyszłości dobre zarobki* (27,9 pkt proc. różnicy) oraz *brak możliwości kształcenia w innej szkole w okolicy* (6,0 pkt proc. różnicy). Z kolei mieszkańcy miast częściej niż wsi wymieniali jako czynnik motywacyjny: *kolega/koleżanka wybrał/a tą szkołę* (24,8 pkt proc.), *tradycja rodzinna* (11,8 pkt proc.) oraz *zainteresowania* (4,9 pkt proc.). Tylko dla mieszkańców miast znaczenie miało, iż *szkoła znajdowała się w innej miejscowości* (4,4 pkt proc.).

Wybór kierunku kształcenia ze względu *dobre zarobki po ukończeniu szkoły* były motywacją dla wszystkich respondentów z wykształceniem wyższym, po szkole policealnej i liceum profilowanym. Na „*zainteresowania*” jako czynnik decydujący przy wyborze szkoły wskazali wszyscy respondenci z wykształceniem wyższym i po liceum profilowanym. Dla absolwentów szkół podstawowych, 60,0% absolwentów gimnazjum, połowy ankietowanych po liceum profilowanym i szkole policealnej, istotny przy wyborze szkoły był fakt, iż *szkołę wybrali koledzy*.

2. Blisko 70,0% badanych nie uczestniczyło w **trakcie nauki w szkole w formach aktywności** takich jak *programy międzynarodowe, koła uczniowskie lub studenckie, wolontariat, staże i praktyki, olimpiady lub konkursy*. Częściej nie korzystali z takiej okazji mieszkańcy miast niż wsi (16,7 pkt

proc. różnicy). Brak aktywności podczas nauki zgłaszali przede wszystkim bezrobotni absolwenci szkoły policealnej (100%), gimnazjum (90,9%) oraz szkoły podstawowej (83,3%).

Fakt nie uczestniczenia w formach najczęściej ankietowani tłumaczyli *brakiem zainteresowania* - 53,8%; 35,9% *nie wiedziało o takiej możliwości*. Powód „szkoła nie dawała takiej możliwości” wskazywało 15,8%, a 7,7% respondentów bało się, że *sobie nie poradzi*. Mieszkańcy miast częściej niż wsi wskazywali na *brak zainteresowania* (7,9 pkt proc. różnicy). Oni też jedyni jako powód podali „szkoła nie dawała mi takich możliwości”. Natomiast młodzież z obszarów wiejskich częściej wymieniała *brak wiedzy o takiej możliwości* (18,7 pkt proc. różnicy).

W grupie badanych, którzy tak odpowiadała na pytanie dominowali absolwenci zasadniczej szkoły zawodowej (66,7%), szkoły policealnej (50,0%) oraz 40,0% ankietowanych po gimnazjum i po technikum.

W przypadku 53,8% osób, które wykazały się aktywnością, częściej byli to mieszkańcy miast niż wsi (9,7 pkt proc. różnicy). Najpopularniejszymi formami były *staże i praktyki* - brało w nich udział 16,1% badanych. Taki sam procent ankietowanych należał do *kół uczniowskich i studenckich*. Ponad 7,0% wzięło udział w *akcjach wolontariackich*, zaś 5,4% brało udział w *olimpiadach/konkursach*.

Młodzi pochodzący z miast częściej niż osoby z obszarów wiejskich brali udział w *stażach i praktykach* (1,8 pkt proc. różnicy) oraz w *akcjach wolontariackich* (9,9 pkt proc. różnicy). W *olimpiadach i konkursach* dominowali uczniowie mieszkający na wsi (2,0 pkt proc. różnicy). Oni też przeważali wśród uczestników *kół uczniowskich* (20,7 pkt proc.).

W *stażach i praktykach* głównie brali udział bezrobotni absolwenci technikum (37,5%) oraz osoby z wykształceniem wyższym (33,3%). Do *kół uczniowskich i studenckich* należało 41,7% osób, które ukończyły zasadniczą szkołę zawodową i 33,3% osób z wykształceniem wyższym. W *akcjach wolontariackich* dominowali byli uczniowie technikum (25,0%).

3. Po zakończeniu nauki w szkole 31,6% badanych **dokształcało się**. Częściej kształcenie ustawiczne podejmowali mieszkańcy wsi niż miast (18,6 pkt proc. różnicy). Potwierdziło to także 44,4% ankietowanych z wykształceniem średnim ogólnokształcącym, 33,3% z wyższym, taki sam odsetek absolwentów szkoły podstawowej, gimnazjum, zasadniczej szkoły zawodowej i 25,0% absolwentów technikum. Główną przesłanką kontynuacji edukacji, była *chęć dalszego rozwoju* - odpowiedź tę zaznaczyło aż 77,8% ankietowanych podnoszących swoje kwalifikacje. Dla 44,4% badanych powodem uczestniczenia w innych formach kształcenia był *brak perspektyw na zatrudnienie*. Ponad 33,0% zostało zmotywowanych faktem, że ich *kwalifikacje były niezgodne z wymaganiami pracodawców*. Również 33,3% badanych dokształcenie *doradził doradca zawodowy*.

Mieszkańcy miast częściej niż wsi wskazywali na *chęć dalszego rozwoju* – aż 30,8 pkt proc. różnicy, natomiast młodzi z terenów wiejskich częściej wymieniali: *niedostosowane brak perspektyw na zatrudnienie* (33,8 pkt proc. różnicy) oraz *pomoc doradcy zawodowego* (18,5 pkt proc. różnicy).

W grupie ankietowanych, którzy podjęli dokształcanie z powodu *chęci dalszego rozwoju* przeważali absolwenci szkół wyższych, technikum i liceum profilowanego (100%). *Brak perspektyw na zatrudnienie* był motorem działań głównie dla osób, które ukończyły zasadniczą szkołę zawodową (75,0%) i absolwentów szkół podstawowych, technikum i liceum ogólnokształcącego (50,0%).

Ponad 68,0% badanej młodzieży nie uczestniczyła w innych formach kształcenia po ukończeniu edukacji. Osoby te najczęściej jako powód, wskazywały *brak takiej potrzeby* (45,0%). Przeszkodą dla 40,0% ankietowanych był fakt, iż w *najbliższej okolicy nie było interesującej oferty edukacyjnej*. Ponad 22,0% badanych *chciało szybkiego podjęcia zatrudnienia i uzyskania niezależności finansowej*. Ze względu na *sytuację finansową* w szkoleniach nie uczestniczyło 17,5% ankietowanych; 12,5% *nie wiedziało gdzie uzyskać informacje*.

Z badanej grupy, 78,9% ankietowanych jest zainteresowana podnoszeniem swoich umiejętności i kwalifikacji poprzez udział w różnorodnych formach kształcenia. Kobiety częściej przejawiały

chęć doksztalcenia się (7,6 pkt proc. różnicy). Nowy zawód zamierza zdobyć 38,6% ankietowanych. Blisko 35,1% odczuwa potrzebę *podniesienia umiejętności komputerowych*, a 29,8% respondentów zamierza „pracować” nad *znajomością języka obcego*. Ponad 19,0% bezrobotnych chciałoby *podnieść poziom wiedzy związanej z wyuczonym zawodem i doskonalić umiejętności interpersonalne*.

Kobiety częściej niż mężczyźni chcą „szlifować” *znajomość języka obcego* (31,4 pkt proc. różnicy). Z kolei mężczyźni bardziej niż kobiety mają potrzebę *zdobycia nowego zawodu* (11,0 pkt proc. różnicy).

C. *Zaangażowanie pracodawców w procesie „kształcenia zawodowego”* przeanalizowano przez pryzmat:

- oceny braków (luk) kompetencyjnych pracowników,
- form doszkalania pracowników,
- przyczyn nie podnoszenia wiedzy, umiejętności i kompetencji pracowników,
- współpracy z instytucjami w zakresie aktywizacji zawodowej i edukacyjnej.

1. Zdaniem pracodawców młodzi pracownicy posiadają przede wszystkim luki kompetencyjne w *praktycznych umiejętnościach niezbędnych do wykonywania zawodu* (83,3% przedsiębiorców). Blisko 46,0% badanych za niedostateczną uważa *wiedzę związaną z wykonywanym zawodem*; a 41,7% *umiejętności interpersonalne*.

2. Z grupy badanych pracodawców, którzy zatrudniali osoby młode (48,0% ankietowanych), 91,7% podnosiło kompetencje i umiejętności młodych pracowników. Najpopularniejszą formą doszkalania było *wdrażanie młodych osób w zasady funkcjonowania organizacji z wykorzystaniem doświadczenia pracowników starszych stażem lub wiekiem* (58,3%) oraz *kursy/szkolenia* (50,0%).

3. Tylko 1 firma (8,3% ankietowanych przedsiębiorstw), *nie podnosiła poziomu wiedzy, umiejętności i kompetencji pracowników do 25 roku życia*. Wśród powodów wskazała ona na *wysokie koszty szkoleń, brak określonych potrzeb szkoleniowych*, a także to, że *pracownicy mają odpowiednie umiejętności do wykonywania pracy i nie potrzebują podnoszenia kwalifikacji*

4. 52,0% pracodawców współpracowało w zakresie aktywizacji edukacyjnej lub zawodowej młodych osób, z instytucjami takimi jak: urząd pracy, Ochotnicze Hufce Pracy, ośrodek pomocy społecznej, firma szkoleniowa, szkoła ponadgimnazjalna i szkoła wyższa.

Z *urzędem pracy* współpracowało 40,0% badanych, 20,0% z *firmami szkoleniowymi*. Z pozostałymi instytucjami (OHP, ośrodki pomocy społecznej, szkołami ponadgimnazjalnymi i wyższymi) zadeklarowało współpracę tylko 4,0% ankietowanych.

Przedsiębiorstwa współpracujące z urzędem pracy najczęściej korzystały lub byłoby zainteresowanie możliwością skorzystania ze *staży* (76,5% respondentów) i *pośrednictwa pracy* (52,9%). Z listy usług świadczonych przez firmy szkoleniowe pracodawcy najczęściej wybierali lub są zainteresowani wyborem: *kształcenia zawodowego* (77,8%). Ankietowani pracodawcy z powiatu kętrzyńskiego przy *realizacji projektów współfinansowanych przez Unię Europejską* współpracowali także (lub rozważają taką możliwość) ze szkołami ponadgimnazjalnymi. W porozumieniu z nimi organizowano również *praktyki zawodowe* (50,0%). Wśród form wymienianych przez współpracujących lub zainteresowanych współpracą ze szkołą wyższą przeważały *praktyki zawodowe* – 66,7%. Współpraca firm z Ochotniczym Hufcem Pracy obejmowała lub miałaby dotyczyć przede wszystkim *zatrudnienia młodocianych w celu przygotowania zawodowego* (50,0%).

Wśród badanych przedsiębiorstw było 48,0% pracodawców, którzy nie współpracowali z żadną wymienionych wyżej instytucji, z czego 20,0% nie jest w ogóle zainteresowana podjęciem wspólnych działań, tylko 28,0% badanych byłoby do tego skłonna. Jako główny powód braku współpracy badani podawali brak takiej *potrzeby* (50,0% badanych), *brak inicjatywy ze strony instytucji* (33,3%); *brak wystarczającej wiedzy na temat możliwości takiej współpracy* oraz

procedury administracyjne (25,0% respondentów). Jak się okazało najmniejszą przeszkodą w opinii pracodawców był *brak osób w firmie, które mogłyby się tym zająć* jak również *obawa przed problemami z młodymi osobami jakie mogą wystąpić po nawiązaniu współpracy* (16,7%).

- D. *Aktywność zawodową osób młodych* przeanalizowano poprzez poznanie opinii osób bezrobotnych i pracodawców w niżej opisanych zagadnieniach:
- formy zatrudnienia osób, które podejmowały pracę w przeszłości, a stosowane przez pracodawców,
 - podejmowanie pracy zgodnej z kierunkiem wykształcenia,
 - techniki poszukiwania pracy/pracownika,
 - warunki, jakie ankietowani są skłonni zaakceptować by podjąć zatrudnienie,
 - oczekiwania płacowe osób młodych a oferowane wynagrodzenie przez pracodawców,
 - gotowość do podjęcia pracy poza miejscem zamieszkania.

1. Z badanej grupy osób bezrobotnych, 49,1% respondentów podejmowało w przeszłości zatrudnienie (częściej kobiety niż mężczyźni – 12,4 pkt proc. różnicy). Główną **formą zatrudnienia** była *umowa o pracę na czas określony* (71,4%) oraz *staż/praktyka* (25,0%). Ponadto, ponad 21,0% ankietowanych pracowało na podstawie *umowy cywilnej*. Na *czas nieokreślony* nie był zatrudniony nikt z ankietowanych. Nikt też nie zdobywał doświadczenia zawodowego w ramach *wolontariatu* czy *pracy w domu*. Kobiety częściej niż mężczyźni zatrudniane były we wszystkich formach, one też jako jedyne wskazywały na *staż/praktykę*.

Z kolei pracodawcy, którzy zatrudniali osoby młode do 25 roku życia, najczęściej oferowali osobom młodym *umowę o pracę na czas określony* (75,0%), *staż/praktykę* (33,3%), natomiast 16,7% - *umowę o pracę na czas nieokreślony*.

Porównując odpowiedzi osób bezrobotnych z wynikami badań przeprowadzonych wśród przedsiębiorców, najczęstszą formą zatrudnienia osób młodych była *umowa o pracę na czas określony* oraz *staż/praktyka*. Popularnością nie cieszyły się dwie formy tj. *wolontariat* i *możliwość pracy w domu*.

2. W przypadku respondentów, którzy pracowali w przeszłości, pracę zgodną z wykształceniem podejmowało ponad 46,0% badanych, częściej mieszkańcy miast niż wsi (28,2 pkt proc różnicy). Blisko 43,0% ankietowanych pracowało niezgodnie z wykształceniem, głównie z powodu *braku ofert pracy w wyuczonym zawodzie* (80,0%). Innym powodem, wymienianym przez ankietowanych była *okazja podjęcia atrakcyjnej pracy w innej branży* (46,7%). Ponad 13,0% zdecydowało się na pracę, ponieważ *kwalifikacje w wyuczonym zawodzie nie spełniały oczekiwań pracodawców* oraz z powodu *satysfakcjonujących zarobków*. Najmniejszym bodźcem do podjęcia pracy w innym zawodzie niż wyuczony była *możliwość przekwalifikowania się* - niespełna 7,0% respondentów udzieliło takiej odpowiedzi.

3. Młodzi bezrobotni, najczęściej **poszukują ofert pracy** za pośrednictwem *powiatowego urzędu pracy* (75,4%) oraz *korzystając z pomocy i kontaktów rodziny i znajomych* (68,4%), a także *poprzez śledzenie ogłoszeń w prasie/Internecie* (52,6%), Najrzadziej bezrobotni wskazywali na *targi pracy* (1,8%). Nikt nie skorzystał z usług *agencji pośrednictwa pracy*.

Z kolei przedsiębiorstwa korzystają głównie z *rekomendacji innych osób* (80,0%), *zamieszczając ogłoszenia w prasie/Internecie* (44,0%), *poszukując za pośrednictwem powiatowego urzędu pracy* (36,0%), *wykorzystując prowadzone bazy osób samodzielnie zgłaszających się do pracy* (32,0%).

Reasumując, warto zwrócić uwagę na fakt, najpopularniejszą formą poszukiwania pracy są *rekomendacje innych osób*, z których bardzo często korzystają zarówno pracodawcy (80,0%) jak i osoby bezrobotne (68,4%). Obie grupy stosunkowo rzadko korzystają z możliwości bezpośredniego kontaktu jaki niosą ze sobą *targi pracy* (4,0% pracodawców i 1,8% bezrobotnych). Żaden z pracodawców w naborze nowych pracowników nie korzystał z usług *agencji pośrednictwa pracy*.

4. Wśród warunków, na jakie zgodziliby się bezrobotni by podjąć zatrudnienie, ankietowani najczęściej wskazywali na *pracę w niewyuczonym zawodzie* (54,4%) oraz *pracę zmianową* (43,9%). Niemniej jednak, ponad 19,3% ankietowanych zdecydowałoby się na *pracę za niższe wynagrodzenie niż oczekiwali*, a 29,8% na zatrudnienie w *niepełnym wymiarze godzin*.
5. Bezrobotni w większości oczekiwali by wynagrodzenia brutto w przedziale 1 500 – 2 000 zł (70,2%). Jednakże 14,0% badanych zaakceptowałoby wynagrodzenie *poniżej 1 500 zł*. Natomiast 14,0% ankietowanych podjęło by pracę gdyby ich zarobki mieściły się w przedziale 2 100 – 2 500 zł. Żaden z ankietowanych mężczyzn nie zgodziłby się na pracę *poniżej 1 500 zł*.

Pracodawcy wskazywali najczęściej na wynagrodzenie brutto w przedziale 1 500 – 2 000 zł (75,0%) i *poniżej 1 500 zł* (16,7%). Ponad 8,0% badanych wymieniła stawkę między 2 100 – 2 500 zł. Żaden z badanych przedsiębiorców nie proponował płacy *powyżej 2 500 zł*.

Podsumowując, oczekiwania płacowe bezrobotnych są zbliżone z wynagrodzeniem brutto oferowanym młodym przez badane przedsiębiorstwa. Wynagrodzenie najczęściej wskazywane przez przedsiębiorców tj. w przedziale 1 500 – 2 000 zł – oferowane przez 75,0% pracodawców zaakceptowałoby 70,2% bezrobotnych.

6. Ponad 56% badanych **gotowych byłoby do podjęcia pracy poza miejscem zamieszkania**. Spośród tych osób 68,8% deklaruje chęć *dojazdu do pracy maksymalnie 50 km*; 18,8% zdecydowałaby się pracować poza miejscem zamieszkania, ale *w obrębie województwa*; zaś 12,5% ankietowanych jest skłonna *podjąć pracę w każdym miejscu na terenie kraju*. Chęć wyjazdu z Polski zadeklarowało 6,3% respondentów - były to wyłącznie kobiety.

Kobiety częściej niż mężczyźni są gotowe by *dojeżdżać do pracy maksymalnie 50 km od miejsca zamieszkania* (2,9 pkt proc. różnicy). Natomiast mężczyźni są bardziej skłonni niż kobiety do podjęcia pracy *w obrębie województwa warmińsko-mazurskiego* (35,7 pkt proc. różnicy). Tylko kobiety deklarują chęć *wyjazdu za granicę*.

Na zmianę miejsca zamieszkania nie zgodziłoby się 43,9% ankietowanych, z czego 43,3% jako powód wskazała *wysokie koszty transportu*, 40,0% *brak odpowiednich połączeń z miejscem pracy i opiekę nad dzieckiem lub osobą zależną*. *Czas poświęcony na dojazd oraz rozłąka z rodziną i przyjaciółmi* są powodami dla których 40,0% respondentów niechętnie odnosi się do takiego rozwiązania. Tylko kobiety wskazywały jako powód *opiekę nad dzieckiem lub inną zależną osobą*. Z kolei *brak odpowiednich połączeń z miejscem pracy* był częściej wymieniany przez mężczyzn (22,3 pkt proc. różnicy).

Wysokie koszty transportu są zdecydowanie większą barierą dla mieszkańców miast (12,5 pkt proc. różnicy). Natomiast dla młodzieży z terenów wiejskich stanowią ją *brak odpowiednich połączeń z miejscem pracy* (21,4 pkt proc. różnicy).

- E. *Zainteresowanie podjęciem własnej działalności* przebadano poprzez uzyskanie wiedzy na temat:
 - podejmowania działalności gospodarczej w przeszłości (powody zawieszenia),
 - skłonność do założenia własnej firmy,
 - czynniki decyzyjne o podjęciu działalności (motywy),
 - powody braku zainteresowania.
1. Doświadczenie w zakresie prowadzenia własnej działalności gospodarczej wśród odpowiadających na pytania ankiety posiadała zaledwie 1 osoba (1,8% ogółu), która prowadziła własną firmę usługową. Powodem zakończenia działalności były wysokie koszty jej prowadzenia.

Ponad 21,0% respondentów **zadeklarowała chęć utworzenia własnego biznesu**. Częściej zainteresowanie zgłaszały kobiety (10,3 pkt proc. różnicy). Najbardziej skłonni na ten krok byłiby absolwenci liceum profilowanego (50,0%), 41,7% gimnazjum, 37,5% technikum, 33,3% liceum ogólnokształcącego. Żadna z ankietowanych osób z wykształceniem wyższym, zasadniczym zawodowym, podstawowym i gimnazjalnym oraz po szkole policealnej nie wyraziła chęci podjęcia działalności gospodarczej. Bardziej otwarci na samozatrudnienie są mieszkańcy miast pow. 50 tys.

mieszkańców (100,0% ankietowanych), spośród mieszkańców wsi – 21,2% badanych. Z kolei, spośród osób posiadających potomstwo, 17,6% chciałoby podjąć działalność, natomiast wśród nieposiadających dzieci odsetek ten wynosi 31,0%. Biorąc pod uwagę czas pozostawiania bez pracy, najbardziej skłonne są pracy na własny rachunek są osoby najkrócej zarejestrowane w urzędzie pracy – do 1-go miesiąca (100% ankietowanych).

2. Wśród najczęściej wymienianych **motywów**, dla których młodzi ludzie są skłonni podjąć działalność gospodarczą znalazły się: *chęć usamodzielnienia i niezależności* (100%), *możliwość rozwoju zawodowego* (41,7%) oraz *brak alternatywy w postaci pracy „u kogoś”* (33,3%). Na *potrzebę polepszenia sytuacji materialnej* wskazało 25,0% respondentów gotowych do podjęcia działalności.
3. Blisko 78,0% respondentów **nie wyraziło zainteresowania założeniem własnej działalności gospodarczej**. Częściej brak skłonności do otwarcia firmy deklarowali mężczyźni (10,5 pkt proc. różnicy). Wśród barier jakie wskazywały osoby bezrobotne, przede wszystkim wymieniane były: *brak pomysłu na własny biznes* (60,5% bezrobotnych), *brak odpowiedniego kapitału finansowego* (53,5%), *brak wiedzy i umiejętności potrzebnych do założenia i prowadzenia działalności gospodarczej* (25,6%), *brak wiary w sukces i zbyt duża biurokracja* (14,0% młodych). Wśród barier respondenci najrzadziej wymieniali takie czynniki jak: *nienormowany czas pracy* – 2,3%; *odradzanie podjęcia tego kroku przez rodzinę, znajomych* – 4,7%.

Tylko kobiety wymieniały *trudność w połączeniu obowiązków rodzinnych i zawodowych* jako przeszkodę w otwarciu własnego biznesu. Częściej też akcentowały *brak pomysłu na własny biznes* (20,1 pkt proc. różnicy między odpowiedziami obu płci). Natomiast mężczyźni częściej wskazywali *brak wiary w sukces* (17,9 pkt proc. różnicy).

Wart zwrócenia uwagi jest fakt, iż *brak pomysłu na własny biznes* „zgłaszali” przede wszystkim absolwenci szkół policealnych i liceów profilowanych (100%). Na *brak odpowiedniego kapitału finansowego* wskazywali głównie absolwenci liceum profilowanego (100%) i szkół wyższych (83,3%). *Brak wiedzy i umiejętności potrzebnych do założenia i prowadzenia działalności gospodarczej* jest powodem braku zainteresowania własną działalnością głównie dla absolwentów zasadniczych szkół zawodowych (36,4%).