

Załącznik nr 3

Powiat gołdapski

Spis treści

1. Analiza danych zastanych.....	3
1.1. Demografia	3
1.2. Podmioty gospodarki narodowej.....	4
1.3. Poziom i struktura bezrobocia wśród osób do 25 roku życia	6
1.4. Instytucje wspierające młodzież.....	13
2. Prezentacja wyników badań	14
2.1. Charakterystyka respondentów	14
2.2. Wiedza na temat rynku pracy i jego otoczenia.....	15
2.3. Aktywność edukacyjna osób młodych.....	27
2.4. Zaangażowanie pracodawców w procesie „kształcenia zawodowego”	30
2.5. Aktywność zawodowa osób młodych.....	33
2.6. Zainteresowanie podjęciem własnej działalności.....	40
3. Podsumowanie wyników ankiet.....	43

1. Analiza danych zastanych

1.1. Demografia

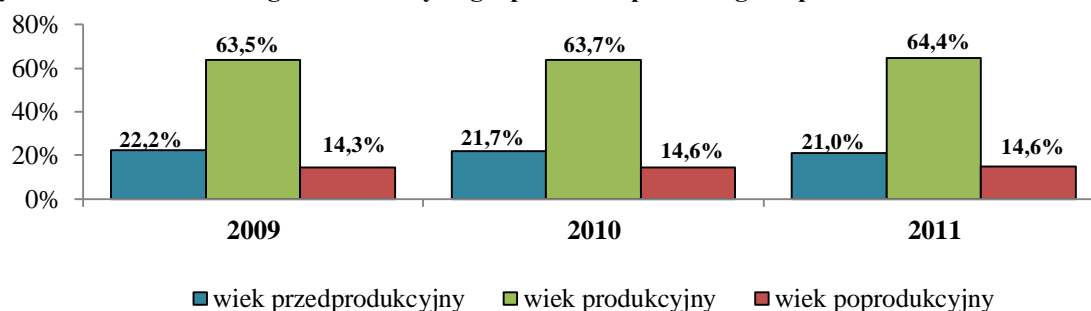
W 2011 roku powiat gołdapski zamieszkiwało 27 536 osób, co oznacza, że w porównaniu do 2010 r., liczba mieszkańców zwiększyła się o 991 osób (w stosunku do 2009 roku liczba ludności wzrosła o 894 osób).

Największy odsetek ludności powiatu gołdapskiego (74,3%) mieszka w gminach miejsko-wiejskich (2010 r.- 74,4%, 2009 r.- 74,2%). Według danych z końca 2011 roku, w gminach wiejskich mieszkało 25,7% ludności (odsetek ten wyniósł w 2010 r. 25,6%; natomiast w 2009 r. było to 25,8%).

W strukturze ludności według płci przeważają kobiety, stanowiąc 50,2% populacji powiatu gołdapskiego (2011 rok). Liczebną przewagę kobiet odzwierciedla również współczynnik feminizacji (liczba kobiet przypadająca na 100 mężczyzn), który wyniósł w 2011 r. w powiecie 100,7 (w 2010 r.- 103,5; w 2009 roku - 103,3).

W analizowanym okresie zauważalny jest spadek liczby ludności w wieku 18-24 lata (2009 r.- 2 810 osób, 2010 r.- 2 723 osoby, 2011 r.- 2 580 osób). Liczba osób w wieku 18-24 lata w powiecie gołdapskim w 2011 r. stanowiła 9,4% ogółu mieszkańców powiatu (2010 r.- 10,2%, 2009 r.- 10,5%). W powiecie gołdapskim widoczny jest, tak samo jak w całym województwie warmińsko-mazurskim, proces starzenia społeczeństwa, który charakteryzuje się malejącą liczbą osób w wieku przedprodukcyjnym (2009 r.- 22,2%, 2011 r.- 21%), przy jednoczesnym zwiększaniu się udziału ludności w wieku produkcyjnym (2009 r.- 63,5%, 2011 r.- 64,4%).

Wykres 1. Ludność według ekonomicznych grup wieku w powiecie gołdapskim w latach 2009-2011



Źródło: Opracowanie własne, na podstawie danych GUS

Największy udział procentowy w ogóle ludności powiatu, wynoszący 64,4%, stanowią osoby w wieku produkcyjnym. Ukształtował się on na poziomie wyższym o 0,7 pkt proc. w porównaniu do 2010 roku i o 0,9 pkt proc. wyższym niż w 2009 roku. W porównaniu do 2009 roku w 2010 r. nastąpił spadek procentowego udziału ludności w wieku przedprodukcyjnym z 22,2 % w 2009 roku, do 21,0% w 2011 r. (współczynnik młodości- udział ludności w wieku przedprodukcyjnym do ludności ogółem). Najmniejszy udział procentowy w ogóle ludności powiatu, wynoszący 14,6% stanowią osoby w wieku poprodukcyjnym. Wskaźnik ten pozostał w 2011 r. na takim samym poziomie jak w 2010 roku, natomiast w stosunku do 2009 r. odnotowano wzrost tego wskaźnika o 0,3 pkt proc.

Jednym z istotnych czynników decydującym o tempie przyrostu lub spadku liczby ludności, a także o jej rozmieszczeniu w regionie, są migracje. W 2011 roku z miast wymeldowało się 155 osób, ze wsi - 204 osoby. Na pobyt stały zameldowało się natomiast 231 osób (w tym 13 osób po powrocie z zagranicy), czyli o 20,3% mniej niż w 2010 r. i o 5,7% więcej niż w 2009 roku. W tym samym okresie wymeldowało się 378 mieszkańców (w tym 19 osób wyjechało za granicę), tj. o 15,1% mniej niż w 2010 roku oraz o 8,2% więcej niż w 2009 r.

W końcu grudnia 2011 r. liczba pracujących osób w powiecie gołdapskim wyniosła 4 106. W analizowanym okresie nastąpił widoczny wzrost liczby pracujących z 3 295 osób w 2009 r. poprzez 3 945 osoby w 2010 r.

Tabela 1. Pracujący w powiecie gołdapskim w latach 2009-2011.

Rok	Liczba osób pracujących	Wzrost w stosunku do roku poprzedniego (osoby)	Wzrost w stosunku do roku poprzedniego (%)
2009	3 925	x	x
2010	3 945	20	0,5 %
2011	4 106	161	3,9%

Źródło: Opracowanie własne, na podstawie danych GUS

Liczba osób pracujących w powiecie gołdapskim na 1000 ludności wyniosła odpowiednio: w 2009 r.- 147, 2010 r. -143 oraz w 2011 r.- 149.

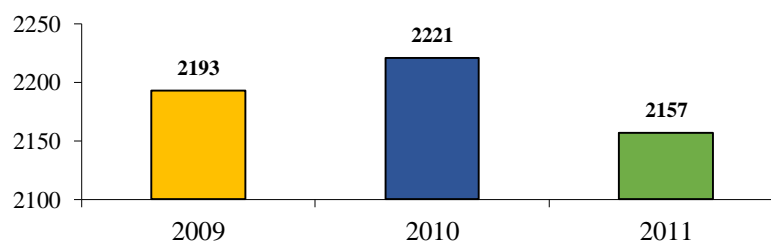
Największa liczba osób na przestrzeni lat 2009-2011 r. była zatrudniona w przemyśle i budownictwie odpowiednio w: 2009 r. - 38,1%, 2010 r. - 39,4%, 2011 r. - 42,2%.

Przeciętne miesięczne wynagrodzenie brutto w powiecie wyniosło w 2011 r. 2 629,46 zł. i wzrosło w stosunku do 2010 r. o 4,3% i o 10,2% w stosunku do 2009 roku. Różnica w przeciętnym miesięcznym wynagrodzeniu brutto w województwie i powiecie wyniosła w 2011 r. 12,9% (województwo- 3 019,37 zł, powiat gołdapski- 2 629,46 zł.). Powiat gołdapski w 2011 r. uplasował się na przedostatnim miejscu na tle województwa jeśli chodzi o wysokość przeciętnego miesięcznego wynagrodzenia brutto.

1.2. Podmioty gospodarki narodowej

Według stanu z końca 2011 r. w rejestrze REGON w powiecie gołdapskim zarejestrowanych było 2 157 podmiotów gospodarczych (bez osób prowadzących gospodarstwa indywidualne w rolnictwie), tj. o 2,9% mniej niż w 2010 roku oraz 1,6% mniej jak w 2009 r. W 2011r. podmioty z powiatu gołdapskiego stanowiły 1,8% ogółu podmiotów zarejestrowanych w województwie.

Wykres 2. Podmioty Gospodarki Narodowej powiatu gołdapskiego w latach 2009 – 2011



Źródło: opracowanie własne na podstawie danych GUS

Biorąc pod uwagę formę prawną, zdecydowana większość podmiotów - 95,4% (2 057 firm) należy do sektora prywatnego. Podmioty sektora publicznego (w liczbie 100) stanowiły w rejestrze 4,6%. W porównaniu do roku poprzedniego, jak i do 2009 ich liczba zmniejszyła się o 1,0%.

W 2011 r. na terenie powiatu gołdapskiego dominowały osoby fizyczne prowadzące działalność gospodarczą, które stanowią 75,4% wszystkich podmiotów gospodarki narodowej zarejestrowanych na tym terenie. Drugimi w kolejności są spółki (cywilne i handlowe) – w sumie 190 (więcej o 7 spółek niż w 2010 r. oraz o 11 niż w 2009 r.). W rejestrze REGON figurowały w 2011 r. 104 spółki cywilne i 86 spółek handlowych.

Tabela 2. Podmioty gospodarki narodowej w rejestrze REGON w powiecie goldapskim

Wyszczególnienie	Ogółem	Z OGÓLEM					
		Spółki handlowe		Spółki cywilne	Spółdzielnie	Fundacje, stowarzyszenia i organizacje społeczne	Osoby fizyczne prowadzące działalność gospodarczą
		razem	w tym z udziałem kapitału zagranicznego				
2009	2193	78	8	101	10	73	1654
2010	2221	79	9	104	9	76	1667
2011	2157	86	9	104	9	80	1593

Źródło: Opracowanie własne na podstawie danych GUS

W rejestrze REGON w 2011 r. wpisanych było 80 fundacji, stowarzyszeń i organizacji społecznych oraz 30 spółdzielni. Od 2009 roku ich liczba systematycznie rosła. Wpis do REGON-u posiadały 1 593 osoby prowadzące działalność gospodarczą (o 74 osoby mniej niż w 2010 r. i 61 osób mniej niż w 2009 r.).

W całym powiecie goldapskim, w 2011r. liczba podmiotów przedstawia się następująco:

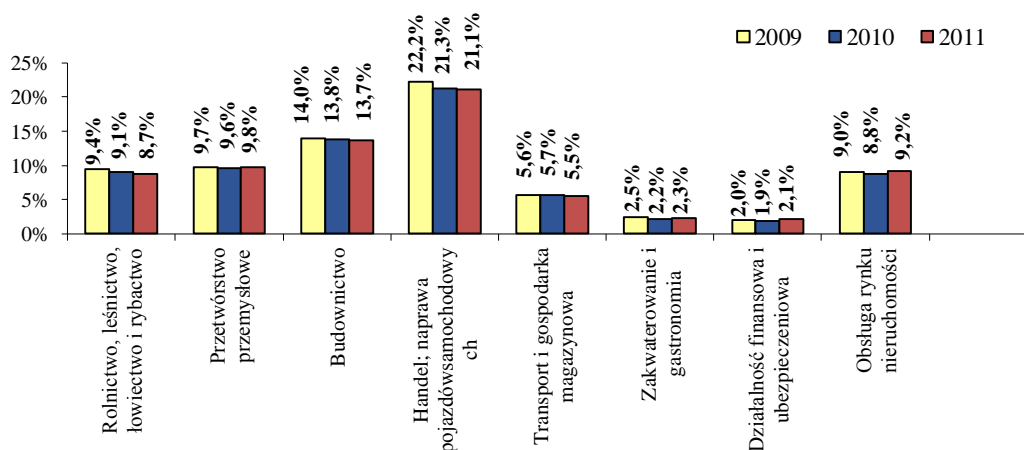
Tabela 3. Podmioty gospodarki narodowej w rejestrze REGON w powiecie goldapskim

Wyszczególnienie	Ogółem	SEKTOR		Z OGÓLEM				
		publiczny	prywatny	Spółki handlowe	Spółki cywilne	Spółdzielnie	Fundacje, stowarzyszenia i organizacje społeczne	Osoby fizyczne
m. Gołdap	1 784	81	1 703	77	88	5	58	1 310
gm. Banie Mazurskie	228	11	217	7	13	2	12	169
gm. Dubeninki	145	8	137	2	3	2	10	114

Źródło: Opracowanie własne na podstawie danych GUS

W 2011 r. według sekcji PKD, zdecydowaną większość w powiecie goldapskim stanowiły podmioty z sekcji handel; naprawa pojazdów samochodowych (456 podmiotów, tj. 21,1% ogólnej liczby zarejestrowanych). Dalsze miejsca zajmują firmy zajmujące się działalnością w sekcjach: budownictwo (296 tj. 13,7%), przetwórstwo przemysłowe (212, tj. 9,8%), obsługa rynku nieruchomości (199, tj. 9,2%), rolnictwo, leśnictwo, łowiectwo i rybactwo (188, tj. 8,7%),

Wykres 3. Struktura podmiotów gospodarki narodowej w powiecie goldapskim w latach 2009 – 2011 według wybranych sekcji PKD



Źródło: opracowanie własne na podstawie danych GUS

1.3. Poziom i struktura bezrobocia wśród osób do 25 roku życia

Na koniec 2011 roku liczba bezrobotnych, do 25 roku życia zarejestrowanych w powiecie gołdapskim wynosiła 533 osoby. W porównaniu do grudnia 2009 roku zmniejszyła się 55 osób (o 9,4%), natomiast w okresie grudzień 2010 – grudzień 2011 wzrosła o 55 osób (11,5%). W przypadku procentowego udziału liczby tej kategorii w ogólnej liczbie bezrobotnych w powiecie obserwujemy wzrost z 24,2% w 2009 roku do 24,4% na koniec 2011. Zaznaczyć przy tym należy, że w 2010 r. odsetek osób do 25 roku życia był mniejszy i kształtował się na poziomie 23,1%.

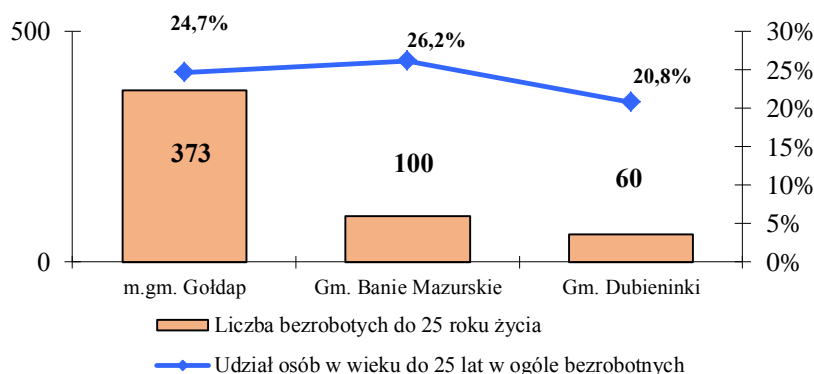
Tabela 4. Osoby do 25 roku życia w ogólnej populacji bezrobotnych w powiecie gołdapskim

Rok	Bezrobotni ogółem	Bezrobotni do 25 roku życia	Udział procentowy (3:2)
1.	2.	3.	4.
2009	2 434	588	24,2
2010	2 071	478	23,1
2011	2 180	533	24,4
Zmiana 2011 do 2009 w liczbach	-254	-55	x
Zmiana 2011 do 2009 w %	-10,4	-9,4	x
Zmiana 2011 do 2010 w liczbach	109	55	x
Zmiana 2011 do 2010 w %	5,3	11,5	x

Źródło: opracowanie własne, na podstawie sprawozdania MPiPS-01.

Bezrobocie wśród osób do 25 roku życia jest zróżnicowane przestrzennie. W grudniu 2011 roku, najwięcej osób w tym wieku – 70,0% ogółu bezrobotnych do 25 roku życia w powiecie, zarejestrowanych było na terenie miasta i gminy Gołdap (373 osoby). Przestrzenne zróżnicowanie wykazuje również wskaźnik procentowego udziału osób w wieku do 25 lat w ogóle bezrobotnych w powiecie. Kształtuje się on w przedziale od 20,8% w gminie Dubieninki do 26,2% w gminie Banie Mazurskie.

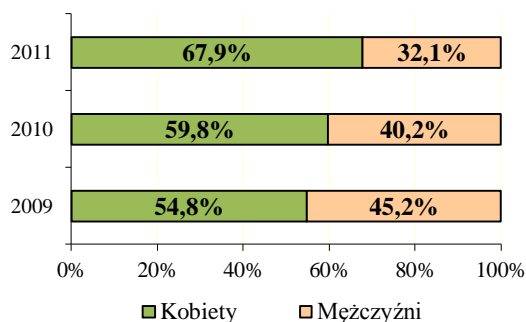
Wykres 4. Bezrobotni do 25 roku życia w powiecie gołdapskim (31 grudnia 2011)



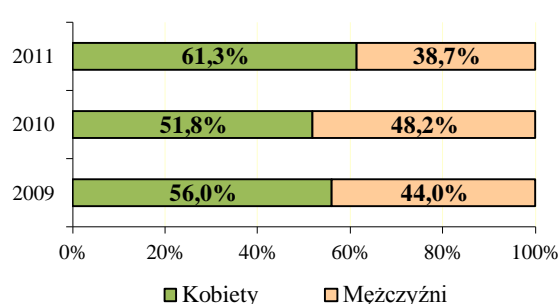
Źródło: opracowanie własne, na podstawie sprawozdania MPiPS-01.

Jedną z cech struktury socjodemograficznej bezrobotnych do 25 roku życia, jest przewaga kobiet, które stanowią w niej 67,9% (tj. 362 osoby). Jest to sytuacja odzwierciedlająca strukturę ogólnego bezrobocia w powiecie, charakteryzującą się przewagą kobiet, których odsetek na koniec 2011 roku ukształtował się na poziomie 61,3%.

Wykres 5. Bezrobotni do 25 roku życia według płci (31 grudnia 2011)



Wykres 6. Bezrobotni ogółem według płci (31 grudnia 2011)

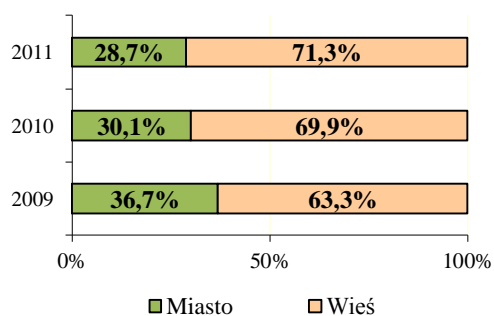


Źródło: opracowanie własne, na podstawie sprawozdania MPiPS-01.

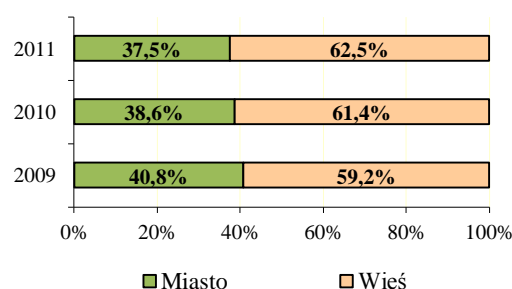
W 2011 można zaobserwować znaczący wzrost odsetka kobiet w populacji bezrobotnych do 25 roku życia – o 13,1 pkt proc. w porównaniu do 2009 roku i o 8,1 pkt proc. w odniesieniu do 2010 roku.

Większość bezrobotnych do 25 roku życia mieszka na wsi – 71,3% (380 osób), podobnie do ogółu populacji bezrobotnych w powiecie gołdapskim, gdzie mieszkańcy wsi stanowią ponad 62,0% bezrobotnych (1 362 osoby tej kategorii).

Wykres 7. Bezrobotni do 25 roku życia według miejsca zamieszkania (31 grudnia 2011)



Wykres 8. Bezrobotni ogółem według miejsca zamieszkania (31 grudnia 2011)

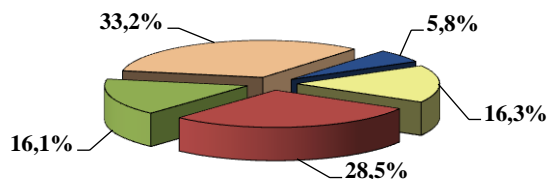


Źródło: opracowanie własne, na podstawie sprawozdania MPiPS-01.

Największa część bezrobotnych do 25 roku życia (33,2%) legitymuje się wykształceniem gimnazjalnym i niższym, zaś 28,5% posiada wykształcenie średnie ogólnokształcące. Ponad 16,0% osób w tym wieku to absolwenci szkół policealnych i średnich zawodowych (16,3%) oraz zasadniczych zawodowych (16,1%). Najmniej – 5,8% młodych bezrobotnych posiada dyplom ukończenia szkoły wyższej.

Wykres 9. Bezrobotni do 25 roku życia w powiecie gołdapskim według wykształcenia (31 grudnia 2011)

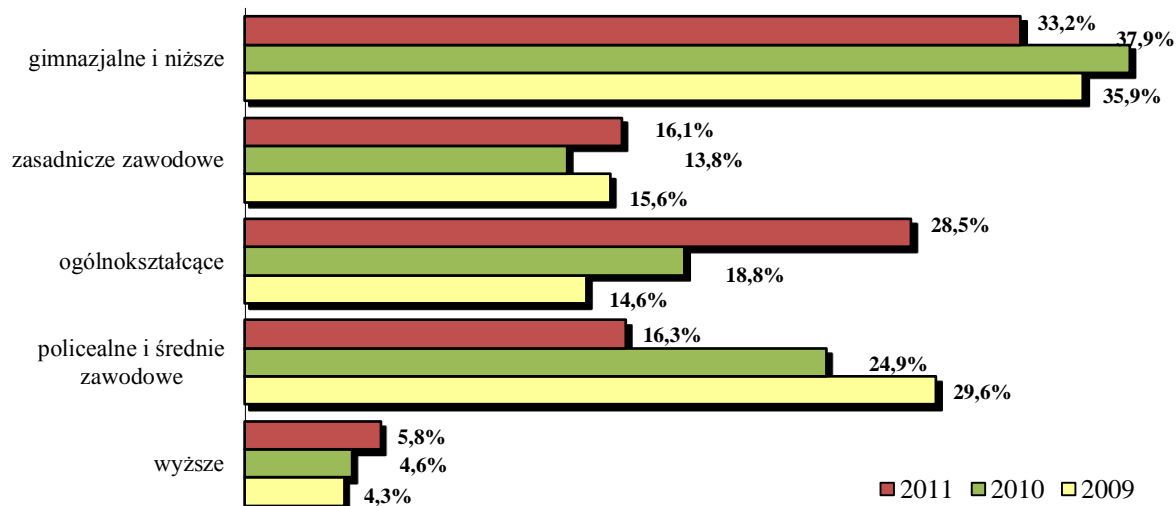
- Wyższe (31 osób)
- Policealne i średnie zawodowe (87 osób)
- Średnie ogólnokształcące (152 osoby)
- Zasadnicze zawodowe (86 osób)
- Gimnazjalne i poniżej (177 osób)



Źródło: opracowanie własne, na podstawie sprawozdania MPiPS-01.

W analizowanym okresie, tzn. w latach 2009-2011 maleje udział procentowy osób posiadających wykształcenie policealne i średnie zawodowe. Wg stanu na koniec grudnia 2011 roku, odsetek tej grupy w ogólnej strukturze, zmniejszył się w porównaniu do 2009 roku o 13,3 pkt proc., natomiast w stosunku do 2010 roku – o 4,7 pkt proc.

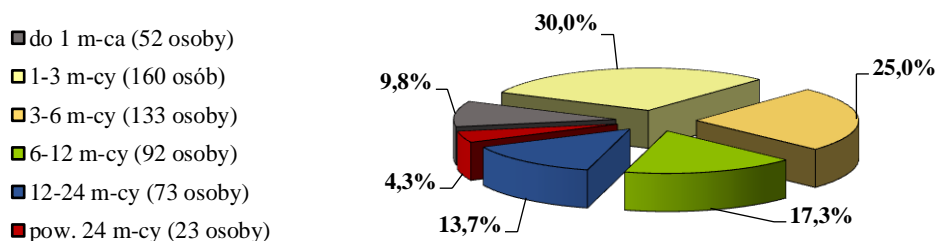
Wykres 10. Bezrobotni do 25 roku życia w powiecie gołdapskim według wykształcenia (2009-2011)



Źródło: opracowanie własne, na podstawie sprawozdania MPiPS-01.

Najliczniejszą grupę w powiecie gołdapskim, biorąc pod uwagę czas pozostawania bez pracy, stanowi młodzież figurująca w rejestrach urzędu od 1 do 3 miesięcy, tj. 30%. Bezrobotni, pozostający bez zatrudnienia powyżej 12 miesięcy stanowią 18,0% wszystkich, zarejestrowanych w powiecie gołdapskim, bezrobotnych do 25 roku życia. Dłużej niż dwa lata, w rejestrach pozostaje 4,3% bezrobotnych w tej kategorii wiekowej.

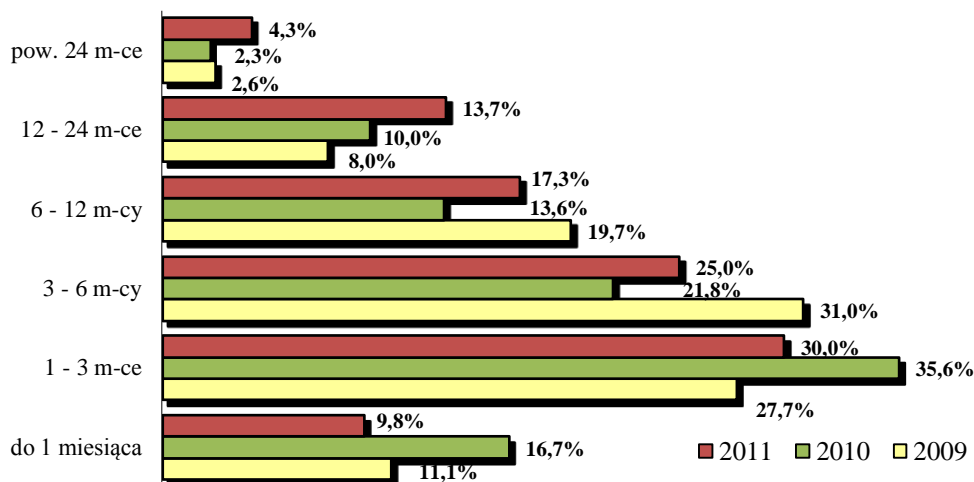
Wykres 11. Bezrobotni do 25 roku życia w powiecie gołdapskim według czasu pozostawania bez pracy (31 grudnia 2011)



Źródło: opracowanie własne, na podstawie sprawozdania MPiPS-01.

W latach 2009-2011 można zaobserwować wzrost odsetka osób, które pozostają bez zatrudnienia przez okres od 12 do 24 miesięcy – o 5,7 pkt proc. w porównaniu do 2009 roku i o 3,7 pkt proc. w odniesieniu do 2010 roku oraz powyżej 24 miesięcy – odpowiednio o 1,7 pkt proc. i 2,0 pkt proc. Jednocześnie spada procentowy udział w strukturze bezrobotnych do 25 roku życia, osób, które nie mają pracy w okresie do 30 dni – z 11,1% w 2009 roku i 16,7% w 2010 r. do 9,8% w 2011 r.

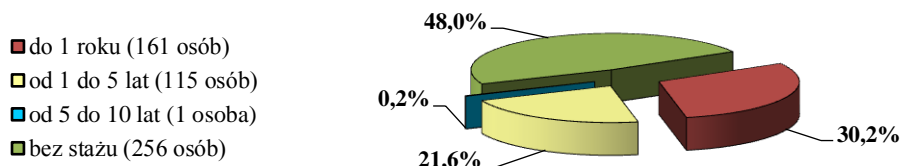
Wykres 12. Bezrobotni do 25 roku życia w powiecie goldapskim według czasu pozostawania bez pracy (2009-2011)



Źródło: opracowanie własne, na podstawie sprawozdania MPiPS-01.

Wśród bezrobotnych do 25 roku życia dominują osoby nieposiadające żadnego doświadczenia zawodowego – 48,0%. Osoby ze stażem pracy do roku stanowiły w grudniu 2011 roku 30,2% wszystkich bezrobotnych w tym przedziale wiekowym. Znaczna część to również osoby, które przepracowały od 1 do 5 lat – 21,6%.

Wykres 13. Bezrobotni do 25 roku życia w powiecie goldapskim według stażu pracy (31 grudnia 2011)

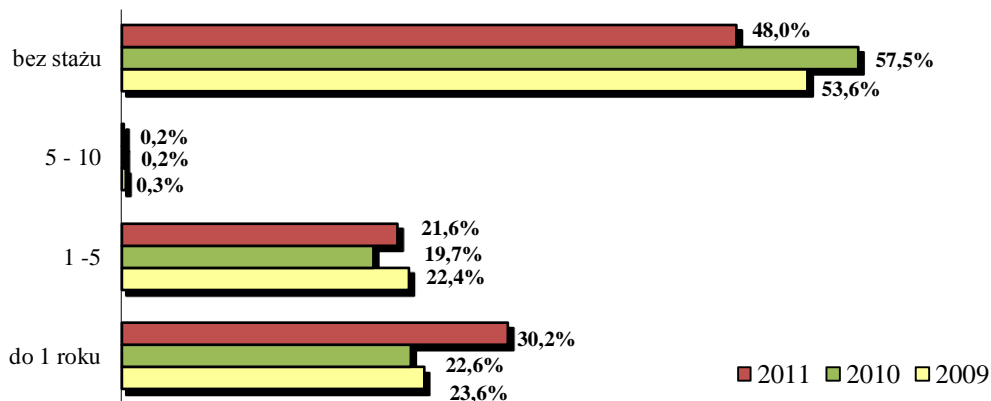


Źródło: opracowanie własne, na podstawie sprawozdania MPiPS-01.

W trzyletnim okresie analizy miał miejsce wzrost odsetka osób, których staż pracy wynosi do jednego roku. W porównaniu do 2009 roku wzrósł on o 6,6 pkt proc., natomiast do 2010 roku – o 7,6 pkt proc.

Systematyczny spadek w latach 2009-2011 występuje w przypadku odsetka osób, które nigdy nie pracowały – w porównaniu do 2009 roku miał miejsce spadek o 5,6 pkt proc., natomiast w stosunku do 2010 roku – o 9,5 pkt proc.

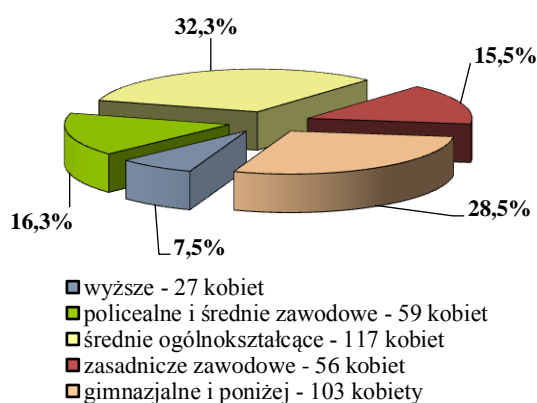
Wykres 14. Bezrobotni do 25 roku życia w powiecie goldapskim według stażu pracy (2009-2011)



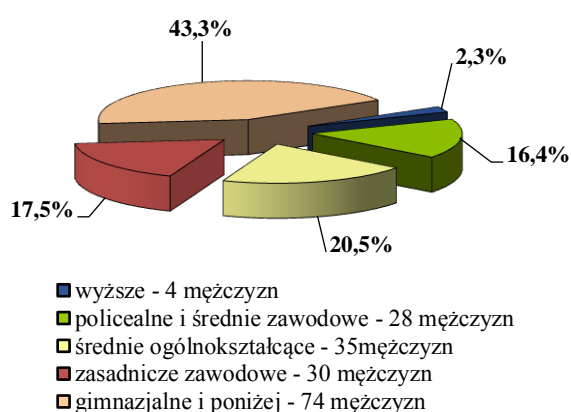
Źródło: opracowanie własne, na podstawie sprawozdania MPiPS-01.

W powiecie gołdapskim struktura socjodemograficzna bezrobotnych do 25 roku życia przedstawia się nieco inaczej w przypadku kobiet i mężczyzn. Różnice widoczne są przede wszystkim w kontekście wykształcenia osób bezrobotnych do 25 roku życia. Najwięcej kobiet (32,3%) legitymuje się wykształceniem średnim ogólnokształcącym oraz gimnazjalnym i poniżej – 28,5%. W dalszej kolejności wymienić należy osoby z wykształceniem policealnym i średnim zawodowym (16,3%). W przypadku mężczyzn dominują osoby, które zakończyły naukę na poziomie co najwyżej gimnazjum – aż 43,3%. Duża część bezrobotnych mężczyzn do 25 roku życia (20,5%) legitymuje się wykształceniem średnim ogólnokształcącym. Mężczyźni z wykształceniem zasadniczym zawodowym stanowią 17,5%.

Wykres 15. Struktura wykształcenia bezrobotnych kobiet do 25 roku życia (31 grudnia 2011)



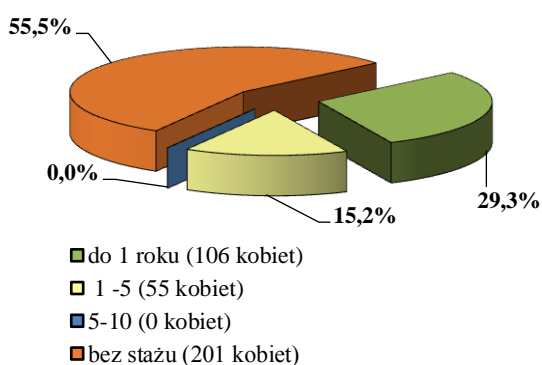
Wykres 16. Struktura wykształcenia bezrobotnych mężczyzn do 25 roku życia (31 grudnia 2011)



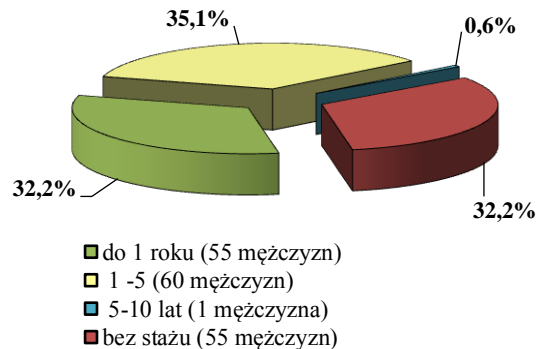
Źródło: opracowanie własne, na podstawie sprawozdania MPiPS-01.

Bezrobotne kobiety w omawianej kategorii wiekowej najczęściej nie posiadają żadnego stażu - 55,5%. Wśród mężczyzn udział procentowy tej grupy w ogólnej populacji bezrobotnych do 25 roku życia kształtuje się na poziomie 32,2%. Tę samą wielkość odnotowujemy w przypadku odsetka osób legitymujących się stażem do 1 roku. Najliczniejszą grupę, w przypadku mężczyzn stanowią osoby, których doświadczenie zawodowe liczone jest w okresie od 1 do 5 lat (35,1%).

Wykres 17. Struktura bezrobotnych kobiet do 25 roku życia według stażu pracy (31 grudnia 2011)



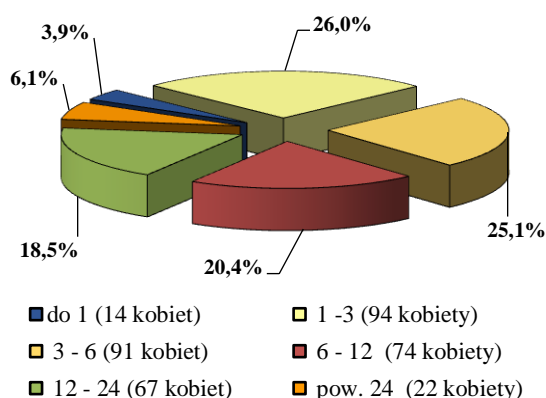
Wykres 18. Struktura bezrobotnych mężczyzn do 25 roku życia według stażu pracy (31 grudnia 2011)



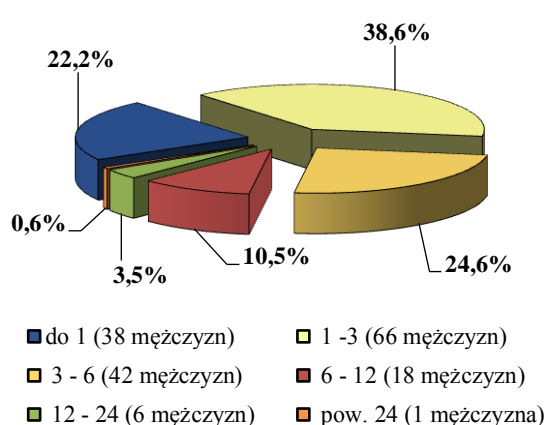
Źródło: opracowanie własne, na podstawie sprawozdania MPiPS-01.

Kobiety dłużej niż mężczyźni pozostają w rejestrze powiatowego urzędu pracy. Łącznie, przez ponad rok nie pracuje 24,6% kobiet (dla porównania 4,1% mężczyzn). Ponad 18,0% zarejestrowanych kobiet stanowią pozostające bez zatrudnienia w przedziale od 12 do 24 miesięcy, natomiast powyżej 24 miesięcy – 6,1%. Spośród mężczyzn 3,5% pozostaje bez zatrudnienia przez okres od 12 do 24 miesięcy, natomiast 0,6% - powyżej 2 lat.

Wykres 19. Struktura bezrobotnych kobiet do 25 roku życia według czasu pozostawania bez pracy (31 grudnia 2011)



Wykres 20. Struktura bezrobotnych mężczyzn do 25 roku życia według czasu pozostawania bez pracy (31 grudnia 2011)

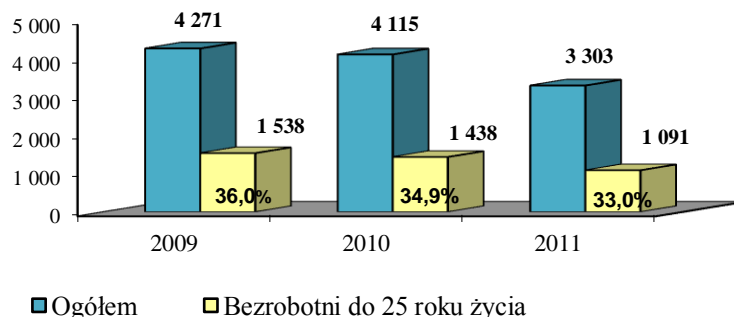


Źródło: opracowanie własne, na podstawie sprawozdania MPiPS-01.

W 2011 roku, w Powiatowym Urzędzie Pracy w Gołdapi zarejestrowanych zostało 1 091 bezrobotnych, do 25 roku życia. Odnotowany napływ jest mniejszy niż w latach poprzednich – o 347 osób (o 24,1%) niż w 2010 oraz o 447 osób (o 29,1%) niż w 2009 roku. W analizowanym okresie maleje odsetek osób do 25 roku życia w ogólnej liczbie osób rejestrujących się jako bezrobotne. W 2011 r. kształtuje się on na poziomie 33,0%, a więc o 3,0 pkt proc. niższym niż w 2009 roku oraz o 1,9 pkt proc. niższym niż w 2010.

Udział procentowy kobiet wśród osób do 25 roku życia napływających do bezrobocia na przełomie trzech lat systematycznie wzrasta i kształtuje się od 49,2% w 2009 roku, poprzez 49,7% w 2010 r. do 51,3% w 2011 r.

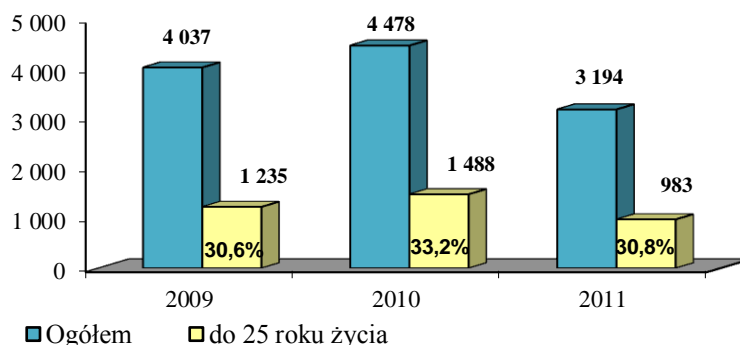
Wykres 21. Napływ do bezrobocia osób do 25 roku życia w powiecie gołdapskim w latach 2009-2011



Źródło: opracowanie własne, na podstawie sprawozdania MPiPS-01.

W 2011 roku z ewidencji urzędu pracy wyrejestrowano 983 bezrobotnych do 25 roku życia – o 505 osób (o 33,9%) mniej niż w 2010 oraz o 252 osoby (o 20,4%) mniej niż w 2009 roku. W okresie 2009-2011 nieznacznie wzrósł odsetek osób, przed 25 rokiem życia w ogólnej liczbie wyrejestrowywanych z ewidencji urzędu pracy. Podczas gdy w 2009 roku wynosił 30,6%, w 2011 ukształtował się na poziomie 30,8%, przy czym w 2010 roku wynosił 33,2%.

Wykres 22. Odplyw z bezrobocia osób do 25 roku życia w powiecie goldapskim w latach 2009-2011



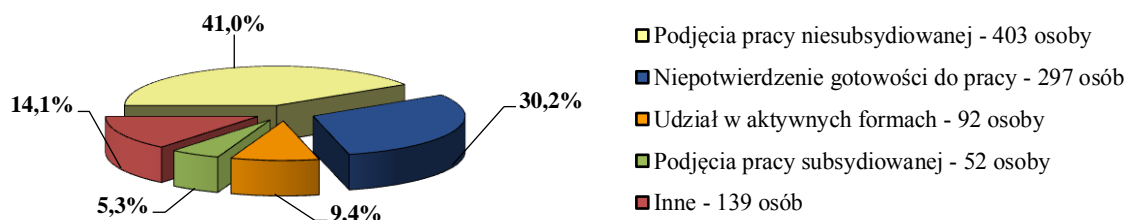
Źródło: opracowanie własne, na podstawie sprawozdania MPiPS-01.

Najwięcej osób do 25 roku życia wyrejestrowywanych zostało w wyniku podjęcia zatrudnienia. W 2011 roku z tego powodu z bezrobocia wyłączono 455 osób, a więc o 17 osób (o 3,6%) więcej niż w 2010 roku i o 107 osób (o 30,7%) więcej niż w 2009 roku. Na spadek liczby podjęć pracy subsydiowanej istotny wpływ miało obniżenie limitu środków Funduszu Pracy, jakie w 2011 roku mogły zostać przeznaczone na aktywizację zawodową bezrobotnych, w tym również na subsydiowane zatrudnienie. Podczas gdy w 2010 roku podjęły je 103 osoby, w 2011 roku już tylko 52, a więc o 51 osób (o 49,5%) mniej.

W ramach pracy subsydiowanej najwięcej osób – 16 rozpoczęło prace interwencyjne – 30,8% ogółu osób zatrudnionych na dofinansowywanych miejscach pracy. W 2011 roku 7 osób do 25 roku życia rozpoczęło działalność gospodarczą ze środków otrzymanych w ramach dotacji z powiatowego urzędu pracy. Jest to liczba mniejsza niż w 2009 i 2010 roku, w których wynosiła odpowiednio 22 i 18 osób, jednak trzeba pamiętać o zmniejszonych środkach Funduszu Pracy, które spowodowały spadek liczby przyznawanych dotacji nie tylko w grupie osób do 25 roku życia, ale również w innych kategoriach wiekowych.

Duży odsetek osób do 25 roku życia wyrejestrowywany został w wyniku niepotwierdzenia gotowości do pracy. W 2011 roku, z tego powodu status bezrobotnego straciło 297 osób, co stanowiło 30,2% odpływu, w 2010 – 334 osoby (22,4%), natomiast w 2009 – 368 osób (29,8%). W formach aktywizacji zawodowej, takich jak szkolenia, staże, przygotowanie zawodowe dorosłych i prace społecznie użyteczne w 2011 roku uczestniczyły 92 osoby. Najwięcej, 73 osoby rozpoczęły staże u pracodawcy, 15 osób – szkolenia, natomiast 3 - prace społecznie użyteczne.

Wykres 23. Przyczyny wyłączeń z ewidencji bezrobotnych do 25 roku życia w powiecie goldapskim w 2011 roku



Źródło: opracowanie własne, na podstawie sprawozdania MPiPS-01.

1.4. Instytucje wspierające młodzież

W 2011 roku wpis do RIS posiadało 6 instytucji z powiatu gołdapskiego. Tematyka ich szkoleń skupia się w obszarach: usługi transportowe (w tym kursy prawo jazdy); języki obce; sprzedaż, marketing, public relations, handel nieruchomościami; rachunkowość, księgowość, bankowość, ubezpieczenia, analiza inwestycyjna; zarządzanie i administrowanie; prace sekretarskie i biurowe; informatyka i wykorzystanie komputerów; usługi hotelarskie, turystyka i rekreacja, usługi fryzjerskie i kosmetyczne; oraz BHP i pozostałe usługi.

W ramach Warmińsko-Mazurskiej Wojewódzkiej Komendy OHP na terenie powiatu nie funkcjonują żadne jednostki organizacyjne. Działania z zakresu pomocy społecznej realizowały¹: 1 PCPR, 1 punkt poradnictwa specjalistycznego, 3 ośrodki pomocy społecznej (wiejskie i miejskie), 3 domy pomocy społecznej, 1 placówka opiekuńczo-wychowawcza, 1 ośrodek interwencji kryzysowej.

Wg stanu na 30 IX 2011 roku² w powiecie gołdapskim funkcjonowały dwie zasadnicze szkoły zawodowe dla dzieci i młodzieży. W ostatniej klasie uczyło się w nich 35 uczniów. W poprzednim roku szkołę ukończyło 32 absolwentów.

Na terenie powiatu działało jedno technikum, w którym do ostatniej klasy uczęszczało 31 uczniów, a szkołę ukończyło 29 absolwentów.

W powiecie gołdapskim istniały dwie szkoły policealne (dla dorosłych), które kształciły w ostatniej klasie 59 uczniów i jednocześnie wyedukowały 27 absolwentów.

W powiecie gołdapskim działało również jedno liceum profilowane dla dzieci i młodzieży, które kształciło w ostatniej klasie 48 uczniów, przy czym wyedukowało 43 absolwentów.

Spośród w/w szkół jedna z nich była placówką niepubliczną o uprawnieniach szkoły publicznej, pozostałe to szkoły publiczne. Najwięcej uczniów – w przeliczeniu na ilość szkół w powiecie – kształciło liceum profilowane oraz szkoły policealne. Edukacja obejmowała przede wszystkim takie profile nauczania jak: profil ekonomiczno-administracyjny, socjalny oraz usługowo-gospodarczy, jak również zawody: technik bezpieczeństwa i higieny pracy; technik obsługi turystycznej; technik handlowiec i opiekun medyczny.

¹ dane ROPS w Olsztynie

² Na podstawie danych przekazanych przez Ministerstwo Pracy i Polityki Społecznej z Centrum Informatycznego Edukacji.

2. Prezentacja wyników badań

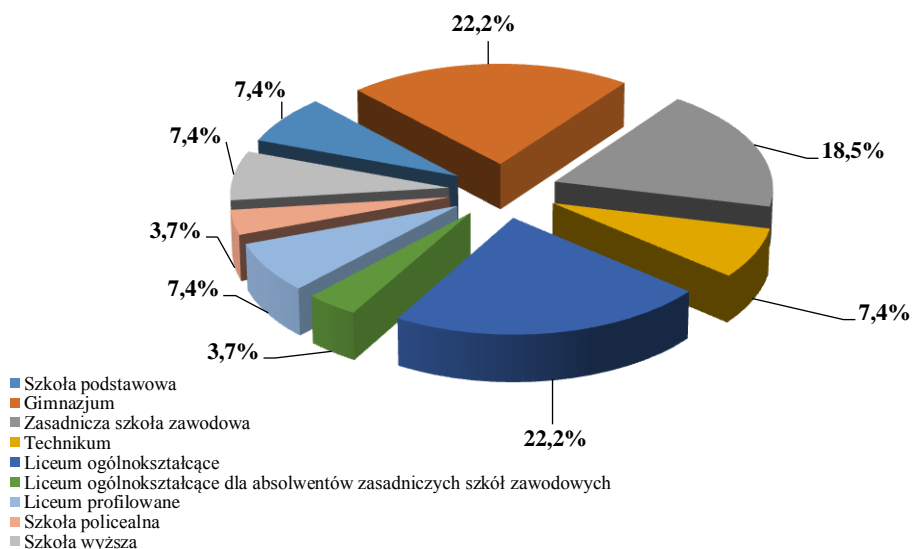
2.1. Charakterystyka respondentów

W powiecie gołdapskim badania przeprowadzono wśród 27 bezrobotnych – w tym 17 kobiet (K) i 10 mężczyzn (M) zarejestrowanych w Powiatowym Urzędzie Pracy w Gołdapi, mieszczących się w kategorii wiekowej 18-25 lat oraz 14 przedsiębiorców.

Blisko 60,0% badanych stanowiły osoby w przedziale wiekowym 22-25 lat, pozostałe 40,7% respondentów to osoby od 18 do 21 roku życia. Wśród ankietowanych 74,1% mieszka na wsi, pozostałe 25,9% w mieście poniżej 50 tys. mieszkańców. Zdecydowana większość badanych nie posiadała potomstwa - 70,4% respondentów.

Spośród osób biorących udział w badaniu dominują osoby, zarejestrowane w urzędzie pracy co najmniej od roku tj. w okresie 12-24 miesięcy (25,9%) i powyżej 24 miesięcy (11,1%). Nigdy wcześniej nie pracowało 18,5% ankietowanych, 14,8% pozostawało bez pracy od 3 do 6 miesięcy, 11,1% respondentów w okresie 6-12 miesięcy i tyle samo przez 1-3 miesiące. Krótkotrwale bezrobotni poniżej 1 miesiąca stanowili 7,4% badanych.

Wykres 24. Typ ukończonej szkoły (n=27)

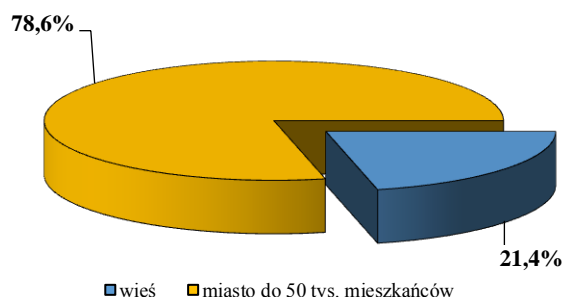


Wśród ankietowanych bezrobotnych z powiatu gołdapskiego 22,2% stanowią osoby z wykształceniem gimnazjalnym i tyle samo ogólnokształcącym, 18,5% to absolwenci zasadniczych szkół zawodowych, 7,4% ankietowanych ukończyło szkołę podstawową, taki sam odsetek technikum, liceum profilowane i szkołę wyższą (kierunek pedagogiczny i społeczny). Pozostali respondenci byli absolwentami szkół policealnych oraz liceów ogólnokształcących dla osób kontynuujących naukę po zasadniczej szkole zawodowej (3,7%).

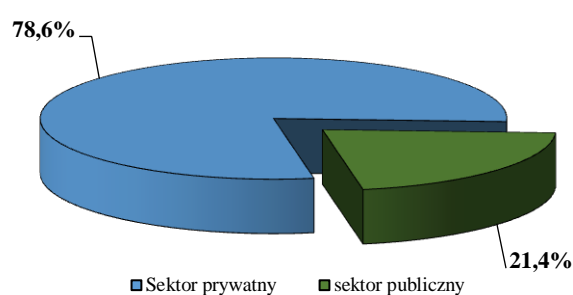
Jedno z pytań ankiety dotyczyło również poziomu wykształcenia rodziców/opiekunów respondentów. Z udzielonych odpowiedzi wynika, że dominują osoby z wykształceniem zasadniczym zawodowym – 55,6% ojców oraz 40,7% matek oraz podstawowym - 29,6% ojców i 37,0% matek. Wykształcenie wyższe posiadało tylko 3,7% zarówno matek jak i ojców. Porównując wykształcenie badanych bezrobotnych i ich opiekunów, można stwierdzić zdecydowany wzrost poziomu wykształcenia młodych ludzi w stosunku do ich rodziców.

O udzielenie odpowiedzi na pytania ankiety, poproszono także 14 przedsiębiorców z terenu powiatu gołdapskiego. W sektorze prywatnym działa 78,6% badanych firm. Zdecydowana większość badanych prowadzi działalność na obszarach miejskich - 78,6%, natomiast 21,4% na obszarach wiejskich.

Wykres 25. Miejsce prowadzenia działalności
(n=14)



Wykres 26. Udział badanych przedsiębiorstw
w sektorach (n=14)



Przedsiębiorstwa objęte badaniem działają w większości od ponad 5 lat (71,4% badanych), 21,4% firm prowadzi działalność od 2 do 5 lat, 1 badana firma funkcjonuje na rynku krócej niż 1 rok. Prawie wszystkie prowadzą działalność usługową (92,9%), 21,4% handlową, 14,3% produkcyjną. Biorąc pod uwagę PKD, najwięcej firm tj. 35,7% reprezentuje pozostałą działalność usługową, 21,4% budownictwo, po 7,1% takie branże jak: przetwórstwo przemysłowe, handel hurtowy i detaliczny, działalność profesjonalna, naukowa i techniczna, edukacja, opieka zdrowotna i pomoc społeczna oraz działalność związana z kulturą, rozrywką i rekreacją. Większość badanych to firmy mikro (78,6%), 14,3% - firmy małe. W badaniu wzięła też udział jedna duża firma.

Ponad połowa respondentów to przedsiębiorstwa o zasięgu lokalnym – 57,1% ogółu, 21,4% określiło zasięg działania jako krajowy, 14,3% - wojewódzki. Zaledwie jedna z badanych firm deklarowała zasięg międzynarodowy (7,1%).

Objęte ankietą przedsiębiorstwa zatrudniały łącznie 514 osób, z czego 91 pracowników to osoby młode do 25 roku życia, co stanowi 17,7% ogólnej liczby zatrudnionych.

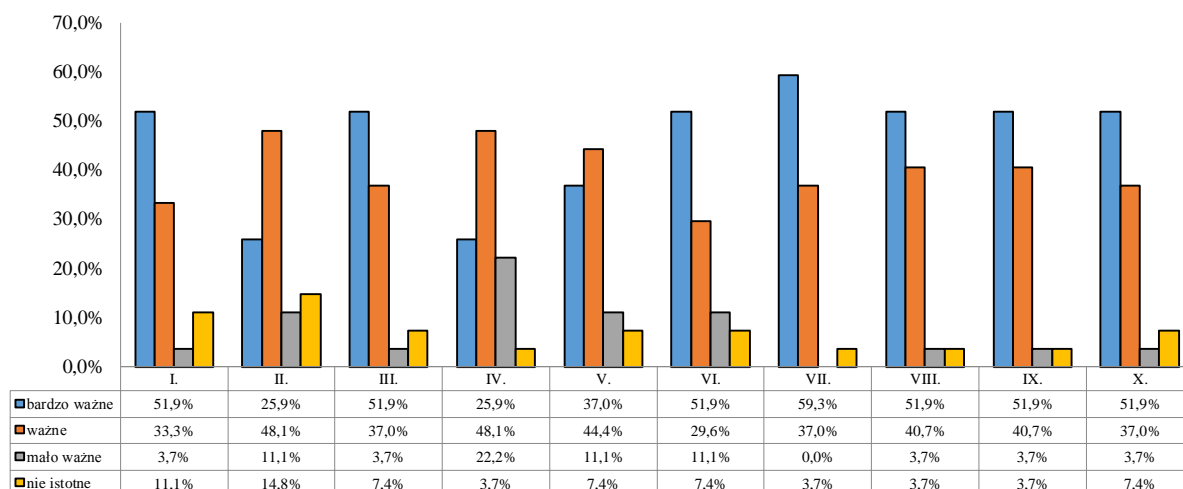
W ciągu ostatniego roku w 64,3% firm (8 mikro, 1 mała) brak było ruchów kadrowych. W 28,6% (2 mikro, 1 mała i 1 duża) notowane zarówno były odejścia jak i zatrudnienia nowych osób. Ponad 7,0% badanych (mikro) tylko zatrudniała nowych pracowników.

Przedsiębiorców zapytano o planowane zmiany w zatrudnieniu w najbliższym roku, 50,0% respondentów zaznaczyła odpowiedź „trudno powiedzieć” – wśród ankietowanych dominowały głównie firmy mikro (5 firm), nie mniej jednak, 1 mała i duża firma również wskazały tę odpowiedź. Brak zmian kadrowych zadeklarowało 21,4% badanych (mikro) i tyle samo planuje zwiększyć zatrudnienie (mikro). Tylko 1 firma (mała) wskazała na zmniejszenie zatrudnienia.

2.2. Wiedza na temat rynku pracy i jego otoczenia

W badaniu zapytano zarówno osoby bezrobotne jak i przedsiębiorców o to, co ich zdaniem jest istotne dla pracodawców u pracownika – wiedza, umiejętności czy kompetencje, celem skonfrontowania opinii na ten temat. Respondenci udzielając odpowiedzi mieli za zadanie usystematyzować „cechy” według ważności. W analizie dokonano, grupowania odpowiedzi jako: *znaczące* (bardzo ważne i ważne) i *nieznaczące* (mało ważne i nie istotne).

Wykres 27. Profil pożądanego pracownika według bezrobotnych (n=27)



LEGENDA:

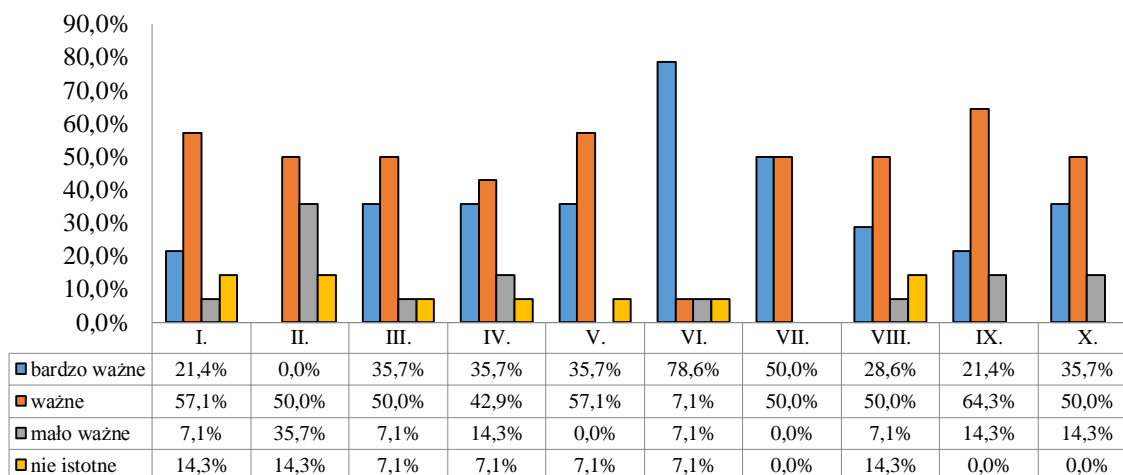
- | | | | |
|------|---|-------|---|
| I. | Wiedza związana z uzyskanym wykształceniem | VI. | Kreatywność (wymyślanie nowych rozwiązań) |
| II. | Znajomość języków obcych | VII. | Łatwe nawiązywanie kontaktów z innymi ludźmi |
| III. | Umiejętność wyszukiwania i analizowania informacji oraz wyciągania wniosków | VIII. | Odporność na stres |
| IV. | Obsługa komputera i wykorzystanie Internetu | IX. | Dyspozycyjność (np. gotowość do częstych wyjazdów służbowych) |
| V. | Przedsiębiorczość i przejawianie inicjatywy | X. | Otwartość na nowe wyzwania stawiane przez pracodawcę |

Najwięcej badanych tj. 96,3% uważa, że dla pracodawcy ma znaczenie *łatwe nawiązywanie kontaktów z innymi ludźmi* (59,3% - bardzo ważne, 37,0% - ważne). Kolejnymi znaczącymi „cechami” według 92,6% ankietowanych jest *odporność na stres* i *dyspozycyjność* (51,9% wymieniło jako bardzo ważną, 40,7% - ważną). Istotna, zdaniem 88,9% bezrobotnych, jest również *otwartość na nowe wyzwania stawiane przez pracodawcę* oraz *umiejętność wyszukiwania i analizowania informacji oraz wyciągania wniosków* (51,9% uznało za bardzo ważną; 37,0% jako ważną). W opinii 85,2% ankietowanych równie ważna jest *wiedza związana z uzyskanym wykształceniem* (w tym 51,9% osób wskazało ją za bardzo ważną, 33,3% ważną).

Rankingując „cechy” pod kątem ich małej wagi dla pracodawcy, zdaniem 25,9% młodych, *znajomość języków obcych* nie ma większego znaczenia dla przedsiębiorców (w tym 11,1% uznało za mało ważną; 14,8% - nie istotną) oraz *obsługa komputera i wykorzystanie Internetu* (22,2% mało ważną; 3,7% nie istotną). Kolejną mało znaczącą cechą, którą wskazało 18,5% ankietowanych (w tym 11,1% mało ważną; 7,4% nie istotną) jest *przedsiębiorczość i przejawianie inicjatywy* oraz *kreatywność*.

Podobne pytanie zadano pracodawcom, ich odpowiedzi zostały zestawione na poniższym wykresie.

Wykres 28. Cechy istotne u pracownika według pracodawców (n=14)



LEGENDA:

- | | | | |
|------|---|-------|---|
| I. | Wiedza związana z uzyskanym wykształceniem | VI. | Kreatywność (wymyślanie nowych rozwiązań) |
| II. | Znajomość języków obcych | VII. | Łatwe nawiązywanie kontaktów z innymi ludźmi |
| III. | Umiejętność wyszukiwania i analizowania informacji oraz wyciągania wniosków | VIII. | Odporność na stres |
| IV. | Obsługa komputera i wykorzystanie Internetu | IX. | Dyspozycyjność (np. gotowość do częstych wyjazdów służbowych) |
| V. | Przedsiębiorczość i przejawianie inicjatywy | X. | Otwartość na nowe wyzwania stawiane przez pracodawcę |

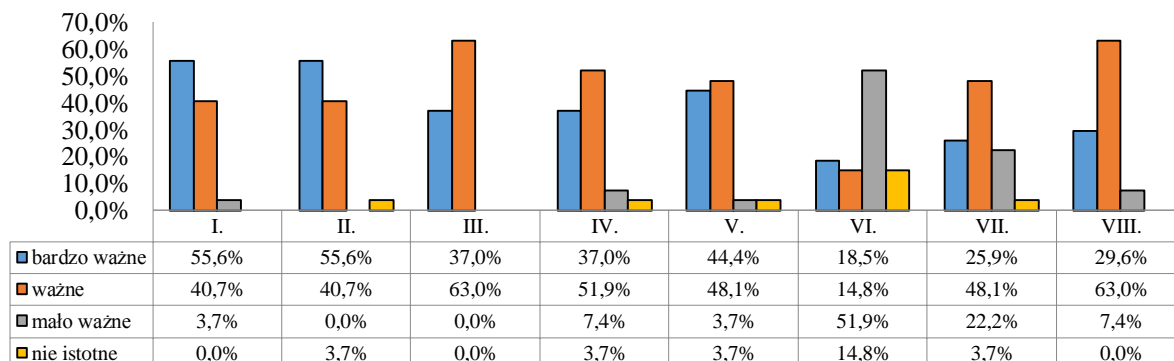
Ankietowani przedsiębiorcy stwierdzili, że cenią u pracowników takie cechy jak: *łatwe nawiązywanie kontaktów z innymi ludźmi* (100% badanych, 50,0% uważa za bardzo ważną i tyle samo za ważną); *przedsiębiorczość i przejawianie inicjatywy* (92,8% respondentów, 35,7% uważa za bardzo ważną, 57,1% za ważną). Dla 85,7% pracodawców istotna jest *otwartość na nowe wyzwania stawiane przez pracodawcę* (35,7% uważa za bardzo ważną, 50,0% za ważną); *dyspozycyjność* (21,4% wskazało ją jako bardzo ważną, kolejne 64,3% jako ważną); *kreatywność* (21,4% uznało ją jako bardzo ważną, kolejne 64,3% jako ważną) a także *umiejętność wyszukiwania i analizowania informacji oraz wyciągania wniosków* (35,7% uważa za bardzo ważną; 50,0% za ważną).

Analizując istotność „cech” wskazanych przez pracodawców, pod kątem ich małej wagi, na pierwszym miejscu znalazła się *znajomość języków obcych*, aż dla 50,0% ta umiejętność nie ma większego znaczenia (35,7% uznało ją za mało ważną, 14,3% jako nie istotną). Kolejnymi cechami niskiej ważności, według 21,4% ankietowanych jest *obsługa komputera i wykorzystanie Internetu* (14,3% - mało ważna; 7,1% - nie istotna); *odporność na stres* oraz *wiedza związana z uzyskanym wykształceniem* (7,1% mało ważna; 14,3% nie istotna).

Podsumowując, według opinii bezrobotnych, pożądaną przez pracodawcę pracownikiem, to osoba łatwo nawiązująca kontakty z innymi ludźmi, odporna na stres, dyspozycyjna, otwarta na nowe wyzwania stawiane przez pracodawcę, posiadająca umiejętność wyszukiwania i analizowania informacji oraz wyciągania wniosków a także wiedzę związaną z uzyskanym wykształceniem. Po części opinie młodych są tożsame z opinią pracodawców, jednakże dla pracodawców ważniejsze jest by pracownik był kreatywny, przedsiębiorczy i przejawiał inicjatywę niż był odporny na stres.

Jednym z założeń badania, było uzyskanie wiedzy, jakie czynniki są dla młodych ludzi najważniejsze w pracy, a następnie porównanie wyników z opiniami pracodawców.

Wykres 29. Opinia bezrobotnych odnośnie warunków pracy (n=27)



LEGENDA:

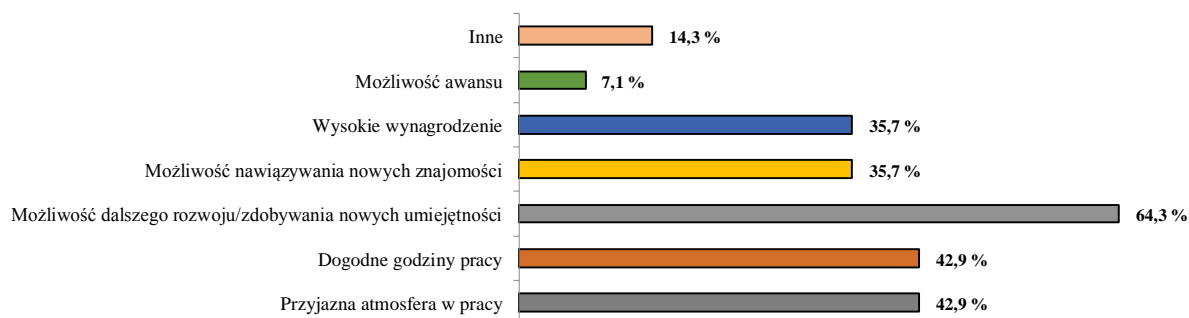
- | | | | |
|------|---|-------|------------------------|
| I. | Przyjazna atmosfera w pracy | V. | Wysokie wynagrodzenie |
| II. | Dogodne godziny pracy | VI. | Możliwość pracy w domu |
| III. | Możliwość dalszego rozwoju/zdobywania nowych umiejętności | VII. | Możliwość awansu |
| IV. | Możliwość nawiązywania nowych znajomości | VIII. | Niezależność |

Młodzi bezrobotni za najważniejsze w pracy uznali *możliwość dalszego rozwoju/zdobywania nowych umiejętności*. Uważa tak łącznie 100% ankietowanych - dla 37,0% jest to warunek bardzo ważny, dla 63,0% ważny. Ankietowani (96,3%) cenią też *przyjazną atmosferę w pracy* oraz *dogodne godziny pracy* – 55,6% respondentów uznało to za bardzo ważne, 40,7% za ważne. Na kolejnym miejscu, w opinii ponad 92% młodych bezrobotnych, znalazły się „*niezależność*” (dla 29,6% badanych jest to bardzo ważne, dla 63,0% ważne) oraz *wysokie wynagrodzenie* (44,4% uznało za bardzo ważne, 48,1% ważne). *Możliwość nawiązywania nowych znajomości* okazało się istotne dla 88,9% respondentów, w tym bardzo ważne dla 37,0% ankietowanych i ważne dla 51,9%. Również *możliwość awansu* dla 74,0% badanych ma znaczenie (25,9% uznało jako bardzo ważne, 48,1% jako ważne).

Najmniej istotna dla 66,7% respondentów okazała się *możliwość pracy w domu* (51,9% uznało ten czynnik za mało ważny, 14,8% za nie istotny).

Pracodawców zapytano natomiast jakie czynniki motywacyjne wskazują w swoich ofertach pracy. Respondenci mieli możliwość wyboru trzech odpowiedzi, najczęściej wymienianymi były: *możliwość dalszego rozwoju/zdobywania nowych umiejętności* (64,3% wskazań), *przyjazna atmosfera w pracy* (42,9%), *dogodne godziny pracy* (42,9%).

Wykres 30. Czynniki motywacyjne wskazywane w ofertach pracy (n=14)

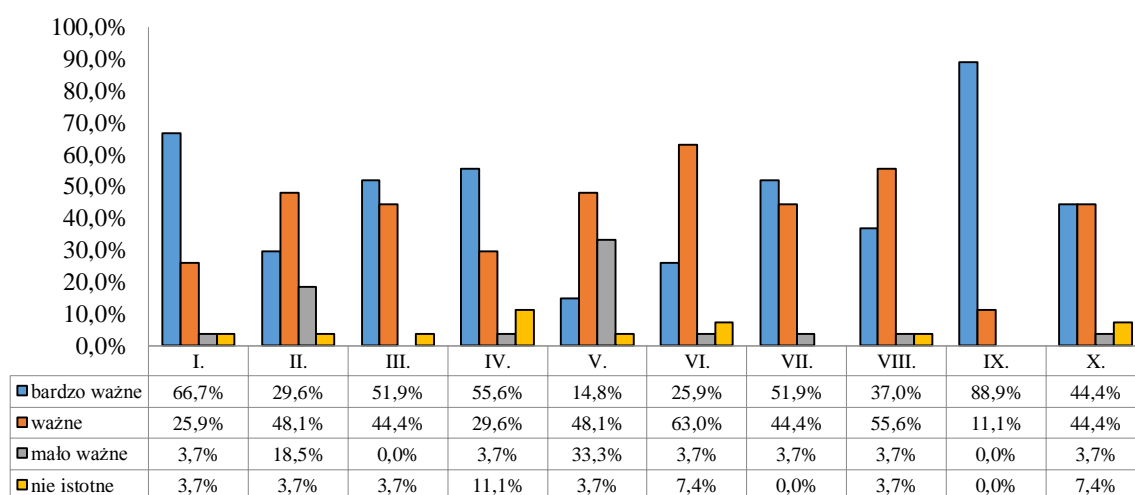


Wyniki nie sumują się 100%, respondent miał możliwość udzielenia wielokrotnej odpowiedzi.

Powyższe opinie wskazują, iż oczekiwania bezrobotnych są zbieżne z czynnikami motywacyjnymi wskazywanymi przez pracodawców w ofertach pracy, tj. przyjazna atmosfera, możliwość dalszego rozwoju/zdobywania nowych umiejętności, dogodne godziny pracy.

W trakcie badania starano się poznać opinię bezrobotnych i przedsiębiorców na temat procesu rekrutacji, zarówno osobom młodym jak i pracodawcom zadano pytanie, co jest ważne podczas rekrutacji kandydatów ubiegających się o pracę.

Wykres 31. Opinia bezrobotnych na temat ważnych elementów podczas rekrutacji (n=27)



LEGENDA:

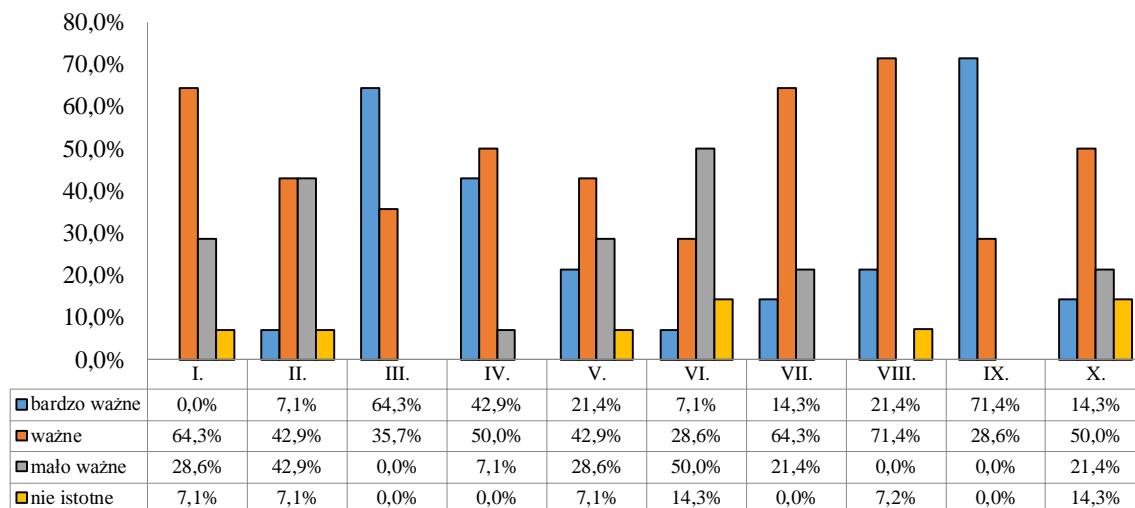
- | | | | |
|------|--|-------|--|
| I. | Staranne przygotowanie dokumentów (zyciorys, list motywacyjny) | VI. | Posiadanie certyfikatów, zaświadczeń |
| II. | Wiedza na temat firmy, do której ubiegając się o pracę | VII. | Pewność siebie |
| III. | Posiadanie kwalifikacji zawodowych | VIII. | Jasne i zwięzłe formułowanie myśli |
| IV. | Posiadanie doświadczenia zawodowego | IX. | Punktualność |
| V. | Posiadanie dodatkowych kwalifikacji zawodowych niezwiązanych ze stanowiskiem, na które ubiega się kandydat | X. | Prezencja (wygląd zewnętrzny, odpowiedni ubiór, makijaż, itp.) |

Według młodzieży biorącej udział w badaniach, dużą wagę pracodawcy przywiązują do *punktualności* – tak wskazało 100% ankietowanych (w tym 88,9% uznało jako bardzo ważną cechę; 11,1% - ważną); 96,3% respondentów zaznaczyło odpowiedź: *posiadanie kwalifikacji zawodowych i pewność siebie* (51,9% wskazało jako bardzo ważne i 44,4% jako ważne); *staranne przygotowanie dokumentów* – tak odpowiedziało 92,6% ankietowanych (w tym 66,7% uznało za bardzo ważne; 25,9% - ważne) oraz tyle samo respondentów wskazało na *jasne i zwięzłe formułowanie myśli* (dla 37,0% bardzo ważne; 55,6% - ważne). Na czwartym miejscu, zdaniem blisko 89% bezrobotnych, znalazły się takie cechy jak: *prezencja* (44,4% - bardzo ważne; 44,4% - ważne) oraz *posiadanie certyfikatów, zaświadczeń* (25,9% - bardzo ważne; 63,0% ważne).

Rankingując „cechy” pod kątem ich małej wagi dla pracodawcy, zdaniem młodych, *posiadanie dodatkowych kwalifikacji niezwiązanych ze stanowiskiem* nie ma większego znaczenia dla przedsiębiorców (37,0% bezrobotnych, w tym 33,3% - wskazało jako mało ważna; 3,7% - nie istotna). Drugim i trzecim mało znaczącym czynnikiem podczas rekrutacji, który wskazali ankietowani jest *wiedza na temat firmy, do której ubiegają się o pracę* (22,2% badanych, w tym 18,5% mało ważna i 3,7% nie istotna) oraz *posiadanie doświadczenia zawodowego* (14,8% respondentów, w tym 3,7% mało ważne, 11,1% nie istotne).

Pytanie dotyczące kryteriów rekrutacji zadano także pracodawcom, ich odpowiedzi obrazuje poniższy wykres.

Wykres 32. Cechy ważne dla pracodawców podczas rekrutacji (n=14)



LEGENDA:

- | | | | |
|------|--|-------|--|
| I. | Staranne przygotowanie dokumentów (zyciorys, list motywacyjny) | VI. | Posiadanie certyfikatów, zaświadczeń |
| II. | Wiedza na temat firmy, do której ubiegając się o pracę | VII. | Pewność siebie |
| III. | Posiadanie kwalifikacji zawodowych | VIII. | Jasne i zwięzłe formułowanie myśli |
| IV. | Posiadanie doświadczenia zawodowego | IX. | Punktualność |
| V. | Posiadanie dodatkowych kwalifikacji zawodowych niezwiązanych ze stanowiskiem, na które ubiega się kandydat | X. | Prezencja (wygląd zewnętrzny, odpowiedni ubiór, makijaż, itp.) |

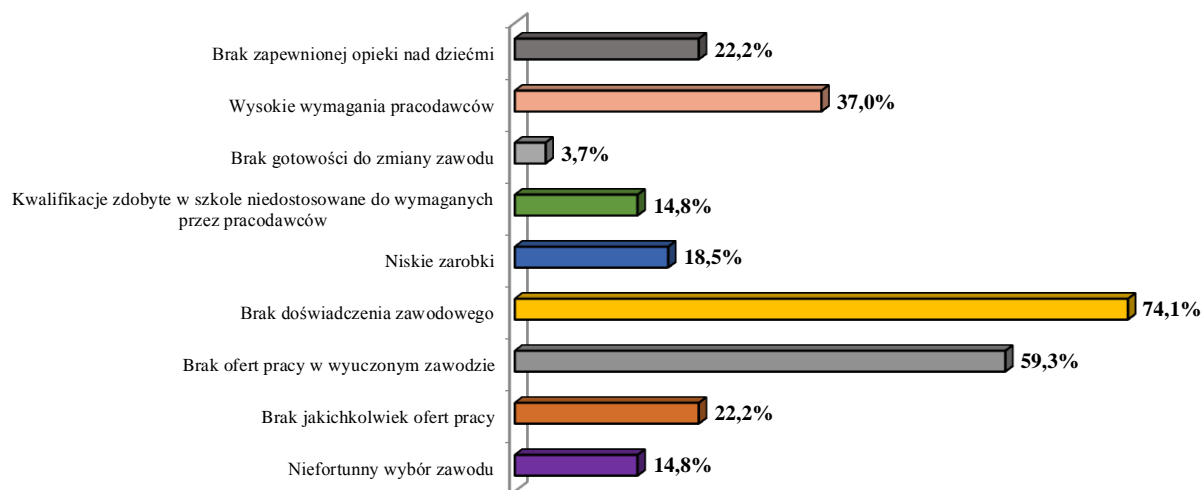
Ankietowani przedsiębiorcy stwierdzili, iż znaczenie ma dla nich: *punktualność* (100% badanych, w tym 71,4% uważa za bardzo ważną; 28,6% za ważną); *posiadanie kwalifikacji zawodowych* (100% ankietowanych, w tym 64,3% wskazało ją jako bardzo ważną, kolejne 35,7% ważną). Dla blisko 93% pracodawców istotne jest *jasne i zwięzłe formułowanie myśli* (21,4% - bardzo ważna; 71,4% ważna) oraz *posiadanie doświadczenia zawodowego* (42,9% - bardzo ważna; 50,0% ważna), natomiast *pewność siebie* ma znaczenie dla 78,6% badanych (14,3% - bardzo ważna; 64,3% ważna).

Analizując istotność „kryteriów” rekrutacyjnych wskazanych przez pracodawców, pod kątem ich małej wagi, na pierwszym miejscu, tak uznało 64,3% badanych - znalazł się taki czynnik jak *posiadanie certyfikatów, zaświadczeń* (50,0% wskazało jako mało ważną; 14,3% jako nie istotną). Kolejnym kryterium niskiej ważności według 50,0% badanych jest *wiedza na temat firmy, do której ubiegają się o pracę* (42,9% - mało ważna; 7,1% - nie istotna).

Podsumowując, według opinii bezrobotnych, dla pracodawców podczas rekrutacji ma znaczenie punktualność, posiadanie kwalifikacji zawodowych oraz certyfikatów i zaświadczeń, jasne i zwięzłe formułowanie myśli, staranne przygotowanie dokumentów, pewność siebie oraz prezencja. Po części opinie młodych są tożsame z opinią pracodawców, jednakże dla pracodawców ważne jest również posiadanie doświadczenia zawodowego.

Jedno z pytań, weryfikujące wiedzę na temat rynku pracy i jego otoczenia, dotyczyło problemów ze znalezieniem pracy przez osoby młode. Bezrobotni mogli zaznaczyć maksymalnie trzy najważniejsze ich zdaniem. Ze względu na istotę pytania starano się prześledzić, czy na udzielone odpowiedzi wpływ ma płeć respondenta i poziom wykształcenia.

Wykres 33. Powody, przez które zdaniem bezrobotnych, mają oni problemy ze znalezieniem pracy (n=27)



Wyniki nie sumują się 100%, respondent miał możliwość udzielenia wielokrotnej odpowiedzi.

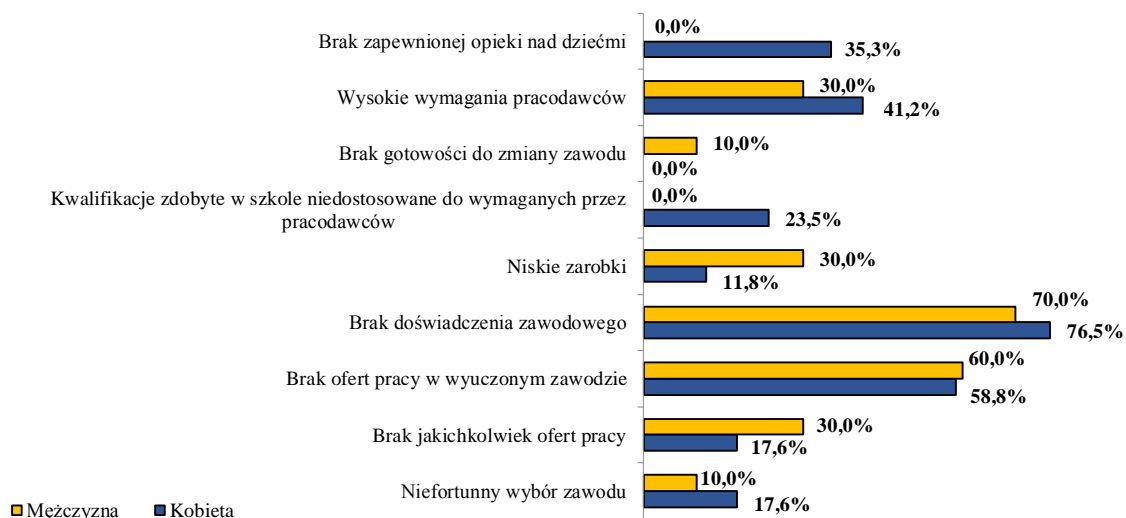
Zdaniem większości respondentów *brak doświadczenia zawodowego* jest głównym powodem trudności ze znalezieniem pracy (74,1% ogółu, uważa tak 76,5% kobiet i 70,0% mężczyzn). *Brak ofert pracy w wyuczonym zawodzie* wskazywano na drugim miejscu – 59,3% ankietowanych, ten czynnik wyróżniło 58,0% kobiet i 60,0% mężczyzn. Również często jako barierę w podjęciu zatrudnienia podawano *wysokie wymagania pracodawców* (37,0% badanych – 41,2% kobiet i 30,0% mężczyzn); *brak zapewnionej opieki nad dziećmi* (22,2% respondentów - bariera wskazana przez kobiety); *brak jakichkolwiek ofert pracy* (22,2% badanych – 30,0% mężczyźni i 17,6% kobiety).

Biorąc pod uwagę typ ukończonej szkoły przez badanych, na *brak doświadczenia zawodowego* wskazali absolwenci: technikum (100%) i tyle samo liceum profilowanego, szkół wyższych oraz liceum ogólnokształcącego dla absolwentów zasadniczych szkół zawodowych. Odpowiedź tę wyróżniło także 80,0% byłych uczniów zasadniczych szkół zawodowych; 66,6% osób z wykształceniem gimnazjalnym i taki sam odsetek absolwentów liceum ogólnokształcącego, oraz blisko 50,0% osób, które ukończyły szkołę podstawową.

Na *brak ofert pracy w wyuczonym zawodzie* wskazywały wszystkie osoby, które ukończyły szkołę wyższą, szkołę policealną oraz liceum ogólnokształcące dla kontynuujących naukę po ZSZ; 66,7% absolwentów gimnazjum i tyle samo liceum ogólnokształcącego; 50,0% byłych uczniów szkół podstawowych i taki sam odsetek technikum; 40,0% zasadniczej szkoły zawodowej. Z kolei *wysokie wymagania pracodawców* stanowią barierę dla 66,7% absolwentów gimnazjum, 50,0% osób, które ukończyły szkołę podstawową i tyle samo liceum ogólnokształcące oraz 40,0% byłych uczniów zasadniczej szkoły zawodowej.

Natomiast na *brak jakichkolwiek ofert pracy* najczęściej wskazywali absolwenci szkół policealnych (100%), ponadto, technikum (50,0%) i tyle samo liceum profilowanego, zasadniczych szkół zawodowych (40,0%) oraz gimnazjum (16,7%).

Wykres 34. Powody, przez które zdaniem bezrobotnych, mają oni problemy ze znalezieniem pracy z podziałem na kobiety i mężczyzn (%) (n=27)

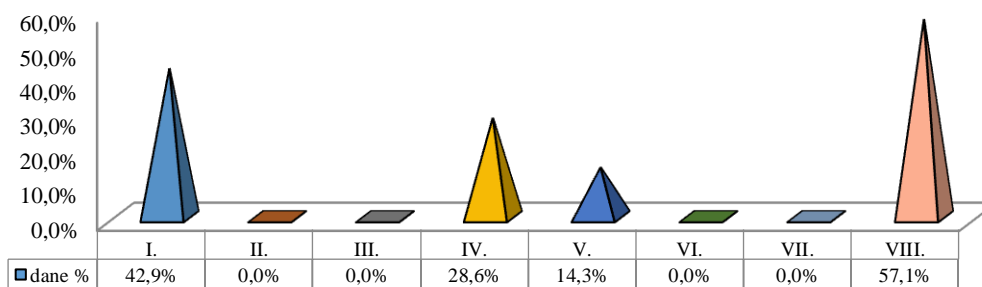


Wyniki nie sumują się 100%, respondent miał możliwość udzielenia wielokrotnej odpowiedzi.

Wśród barier powodujących trudności ze znalezieniem zatrudnienia tylko kobiety wskazywały na *brak zapewnionej opieki nad dziećmi* (35,3% ankietowanych kobiet) oraz to, że *zdobyte w szkole kwalifikacje są niedostosowane do wymaganych przez pracodawców* (23,5%). Znacznie częściej niż mężczyźni wskazywały też na *wysokie wymagania pracodawców* (różnica 11,2 pkt proc.) oraz *niefortunny wybór zawodu* (7,6 pkt proc. różnicy), a także *brak doświadczenia zawodowego* (6,5 pkt proc. różnicy). Tylko mężczyźni wymieniali *brak gotowości do zmiany zawodu* jako powód problemów ze znalezieniem pracy, częściej też wskazywali na *niskie zarobki* (18,2 pkt proc. różnicy) i *brak jakichkolwiek ofert pracy* (12,4 pkt proc. różnicy).

W ankiecie skierowanej do przedsiębiorców, spytano 7 pracodawców (6 mikro firm, 1 mała), u których nie pracowały osoby w tym przedziale wiekowym, o *najczęstsze przyczyny nie zatrudniania osób młodych do 25 roku*. Pracodawcy mieli możliwość podania trzech, ich zdaniem, najważniejszych powodów.

Wykres 35. Przyczyny niezatrudniania ludzi młodych – odpowiedzi pracodawców (n=7)



Wyniki nie sumują się 100%, respondent miał możliwość udzielenia wielokrotnej odpowiedzi.

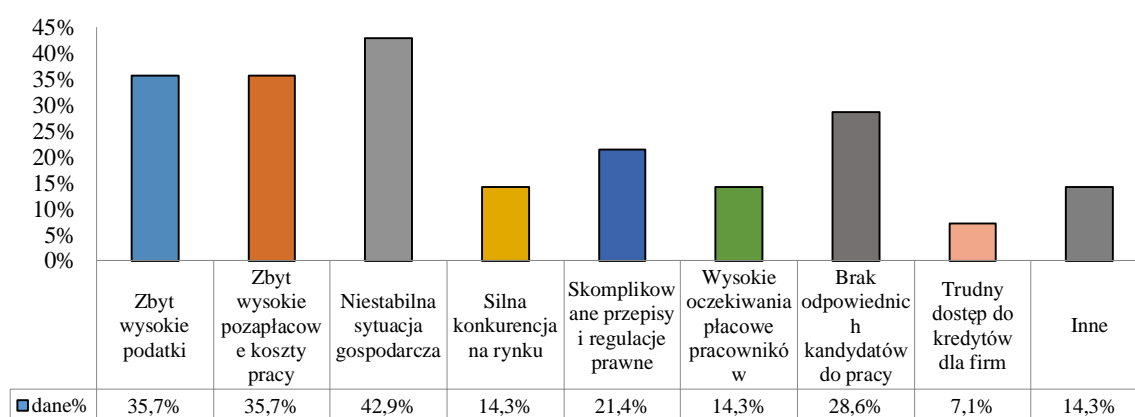
LEGENDA:

- | | | | |
|------|---|-------|--|
| I. | Brak kandydatów w tym przedziale wiekowym | VI. | Zgłaszający się kandydaci mają/mieli wygórowane wymagania finansowe nieadekwatne do swoich kwalifikacji zawodowych, doświadczenia zawodowego |
| II. | Stan zdrowia kandydatów uniemożliwił zatrudnienie | VII. | Zgłaszający się młodzi kandydaci byli słabsi od innych kandydatów |
| III. | Z powodu karalności kandydatów w przeszłości | VIII. | Inne |
| IV. | Brak doświadczenia zawodowego kandydatów | | |
| V. | Niska wiedza, umiejętności i kompetencje zawodowe | | |

Najczęstszymi udzielanymi odpowiedziami były: *brak takiej potrzeby* jako odpowiedź „Inne” (57,1% respondentów – mikro firmy); *brak kandydatów w tym przedziale wiekowym* (42,9% badanych - 1 mała firma, 2 mikro). Na *brak doświadczenia zawodowego* wskazało 28,6% ankietowanych (mikro), natomiast *niski poziom wiedzy, umiejętności i kwalifikacji młodych* podkreśliło 14,3% respondentów (mikro). Żaden z badanych pracodawców nie wskazał na: stan zdrowia kandydatów, karalność w przeszłości, jak również fakt, iż zgłaszający się kandydaci mieli wygórowane wymagania lub byli słabsi od innych – jako powód nie zatrudnienia młodych osób.

Przedsiębiorców zapytano również o czynniki ograniczające wzrost zatrudnienia w firmie. Mieli oni zaznaczyć 3 najważniejsze ich zdaniem determinanty.

Wykres 36. Czynniki ograniczające wzrost zatrudnienia w firmie (n=14)

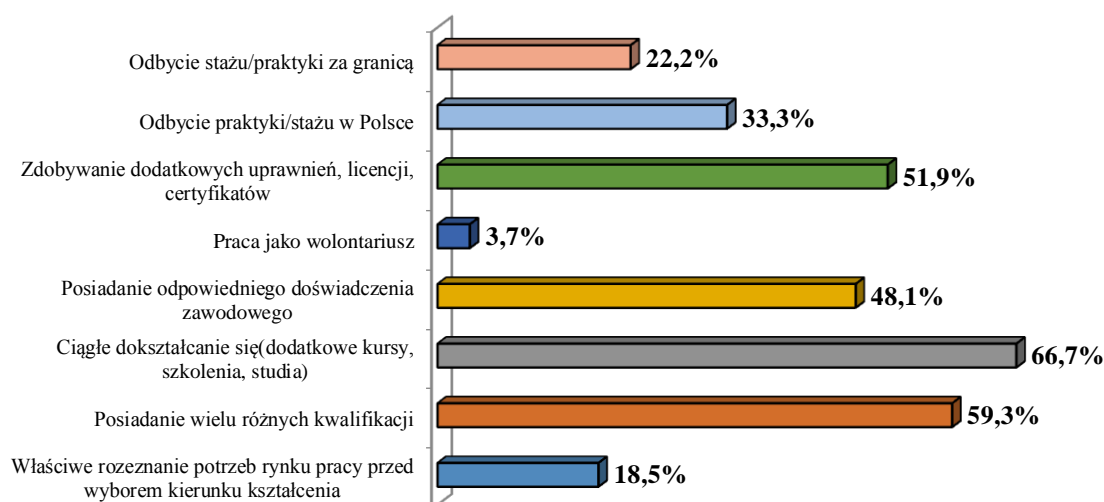


Wyniki nie sumują się 100%, respondent miał możliwość udzielenia wielokrotnej odpowiedzi.

Dla 42,9% badanych (4 mikro firmy, 1 mała, 1 duża) barierą jest *niestabilna sytuacja gospodarcza*. Powodem dla 35,7% respondentów są *zbyt wysokie pozapłacowe koszty pracy* (mikro) i *wysokie podatki* (mikro). 28,6% przedsiębiorców wskazało na *brak odpowiednich kandydatów do pracy* (3 mikro i 1 mała firma).

W badaniu zapytano bezrobotnych o to, co ich zdaniem zwiększa szanse na rynku pracy.

Wykres 37. Cechy zwiększające szanse na rynku pracy (n=27)



Wyniki nie sumują się 100%, respondent miał możliwość udzielenia wielokrotnej odpowiedzi.

Najwięcej ankietowanych wskazało na takie cechy jak: 66,7% badanych (K-76,5%; M-50,0%) - *ciągłe dokształcanie się*; 59,3% respondentów (K-52,9%; M-70,0%) - *posiadanie wielu różnych kwalifikacji*; 51,9% bezrobotnych (K-52,9%; M-50,0%) - *zdobywanie dodatkowych uprawnień, licencji, certyfikatów*; 48,1% młodych (K-58,8%; M-30,0%) - *posiadanie odpowiedniego doświadczenia zawodowego*; 33,3% (K-29,4%; M-40,0%) - *odbycie praktyki/stażu w Polsce*. Według 22,2% ankietowanych (K-23,5%; M-20,0%) szanse na rynku pracy zwiększa *odbycie stażu/praktyki za granicą*, natomiast 18,5% badanych (K-17,6%, M-20,0%) uważa, że *właściwe rozeznanie potrzeb rynku pracy przed wyborem kierunku kształcenia*. Tylko 3,7% bezrobotnych kobiet uznało, że *praca jako wolontariusz* może podnieść ich „atrakcyjność” w oczach pracodawców jako przyszłego pracownika.

Powyższe odpowiedzi przeanalizowano również pod kątem typu ukończenia szkoły i podejmowania w przeszłości zatrudnienia.

Biorąc pod uwagę typ ukończonej szkoły przez badanych, na *ciągłe dokształcanie się* wskazali wszyscy absolwenci liceum ogólnokształcącego, liceum profilowanego, szkół policealnych oraz liceum ogólnokształcącego dla absolwentów zasadniczych szkół zawodowych. Ponadto, 60,0% byłych uczniów zasadniczej szkoły zawodowej, 50,0% osób, które ukończyły szkołę wyższą i taki sam odsetek po gimnazjum oraz technikum.

Posiadanie wielu różnych kwalifikacji było wyróżnione przez wszystkich absolwentów liceum profilowanego i szkół wyższych, 83,3% gimnazjum, 60,0% zasadniczych szkół zawodowych, 50,0% liceum ogólnokształcącego i tyle samo technikum.

Z kolei *posiadanie odpowiedniego doświadczenia zawodowego* było najczęściej wskazywane przez wszystkie osoby, które ukończyły liceum profilowane oraz liceum ogólnokształcące dla absolwentów zasadniczych szkół zawodowych. Także dla 66,7% byłych uczniów liceum ogólnokształcącego, 60,0% zasadniczej szkoły zawodowej, 50,0% technikum i tyle samo szkół podstawowych a także 16,7% gimnazjum - ta „cecha” jest równie ważna z punktu widzenia zwiększenia szans na rynku pracy.

Odpowiedź „*zdobywanie dodatkowych uprawnień, licencji, certyfikatów*” zaznaczyli wszyscy absolwenci liceum profilowanego, 83,3% liceum ogólnokształcące, 50,0% szkół wyższych i tyle samo gimnazjum oraz szkół podstawowych, 40,0% zasadniczych szkół zawodowych.

Odbycie praktyki/stażu w Polsce jako czynnik zwiększający szansę na rynku pracy, wskazywany był przez wszystkie osoby, które ukończyły liceum ogólnokształcącego dla absolwentów zasadniczych szkół zawodowych, 50,0% szkołę wyższą i taki sam odsetek liceum profilowane, technikum, gimnazjum oraz szkołę podstawową i 16,7% liceum ogólnokształcące.

Właściwe rozeznanie potrzeb rynku pracy przed wyborem kierunku kształcenia zaznaczyli wszyscy absolwenci liceum profilowanego i szkół podstawowych oraz 16,7% gimnazjum.

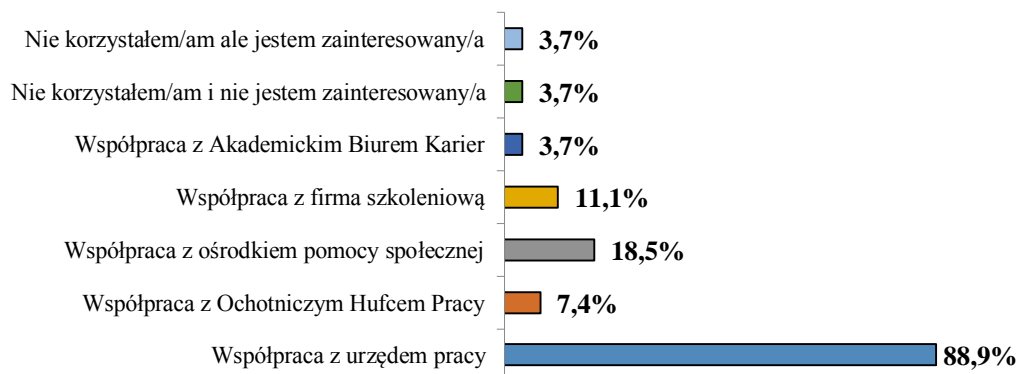
Odbycie stażu/praktyki za granicą – tę odpowiedź wskazywały wszystkie osoby posiadające dyplom ukończenia szkoły wyższej oraz 50,0% absolwentów liceum profilowanego i taki sam odsetek technikum, 16,7% liceum ogólnokształcącego i tyle samo gimnazjum.

Pracę jako wolontariusz wyróżniła tylko absolwentka liceum ogólnokształcącego dla absolwentów zasadniczych szkół zawodowych (1 osoba).

Analizując odpowiedzi respondentów pod kątem podejmowania zatrudnienia w przeszłości, przeważały wskazania ze strony osób, które już pracowały, a które najczęściej wymieniały: *ciągłe dokształcanie się* (71,4%), *posiadanie wielu różnych kwalifikacji* (66,7%), *zdobywanie dodatkowych uprawnień, licencji, certyfikatów* (57,1%), *posiadanie odpowiedniego doświadczenia zawodowego* (38,1%). Natomiast 28,6% ankietowanych, którzy podejmowali zatrudnienie w przeszłości uznało, że istotne jest *odbycie praktyki/stażu w Polsce*, 23,8% badanych - *odbycie stażu/praktyki za granicą* oraz 19,0% respondentów - *właściwe rozeznanie potrzeb rynku pracy przed wyborem kierunku kształcenia*. Tylko w przypadku odpowiedzi „*praca jako wolontariusz*”, jedna osoba, która nigdy nie podejmowała pracy, wskazała, że może przyczynić się do zwiększenia szans na rynku pracy.

Kolejnymi pytaniami, mającymi na celu weryfikowanie wiedzy na temat rynku pracy i jego otoczenia, były pytania dotyczące *korzystania przez respondentów z usług instytucji działających w obszarze rynku pracy i edukacji*. Spytano m.in. o zakres usług, powody nieskorzystania z usług instytucji oraz przydatność oferowanych usług. Przedmiotem analizy, był urząd pracy, ośrodki pomocy społecznej oraz inne podmioty działające w obszarze rynku pracy i edukacji.

Wykres 38. Popularność usług instytucji rynku pracy wśród ankietowanych (n=27)



Wyniki nie sumują się 100%, respondent miał możliwość udzielenia wielokrotnej odpowiedzi.

Urząd pracy (UP) był najpopularniejszą wśród respondentów instytucją - potwierdziło to 88,9% badanych (100% mieszkańców obszarów miejskich; 85,0% obszarów wiejskich). Z usług ośrodków pomocy społecznej (OPS) skorzystało 18,5% ankietowanych (28,6% z terenów miejskich; 15,0% z wiejskich). W celu rozwiązania swojej sytuacji życiowej 7,4% ankietowanych (z miast) zgłosiło się do Ochotniczych Hufców Pracy (OHP), 11,1% bezrobotnych (14,3% mieszkańców miast; 10,0% wsi) do firm szkoleniowych, a blisko 4,0% (pochodzących ze wsi) do Akademickich Biur Karier. Z usług ww. instytucji nie skorzystało łącznie 7,4% badanych, z czego 3,7% z nich jest zainteresowana taką współpracą (mieszkańcy wsi), natomiast 3,7% (z obszarów wiejskich) nie jest zainteresowana usługami tych instytucji.

Biorąc pod uwagę typ ukończonej szkoły, z usług lokalnego urzędu pracy korzystali wszyscy absolwenci zasadniczych szkół zawodowych, technikum, liceum profilowanego, szkół policealnych, szkół wyższych oraz liceum ogólnokształcącego dla absolwentów zasadniczej szkoły zawodowej. Ponadto, 83,3% osób, które ukończyły gimnazjum i tyle samo liceum ogólnokształcące oraz 50,0% szkołę podstawową.

Z kolei ośrodki pomocy społecznej były najczęściej wskazywane przez osoby, które legitymują się świadectwem ukończenia liceum ogólnokształcącego (wszyscy badani). Z instytucji tej korzystały także osoby, które ukończyły liceum profilowane (50,0%) i szkoły podstawowe (50,0%).

Natomiast do Ochotniczych Hufców Pracy zgłosili się absolwenci: gimnazjum (1 osoba) i szkoły wyższej (1 osoba).

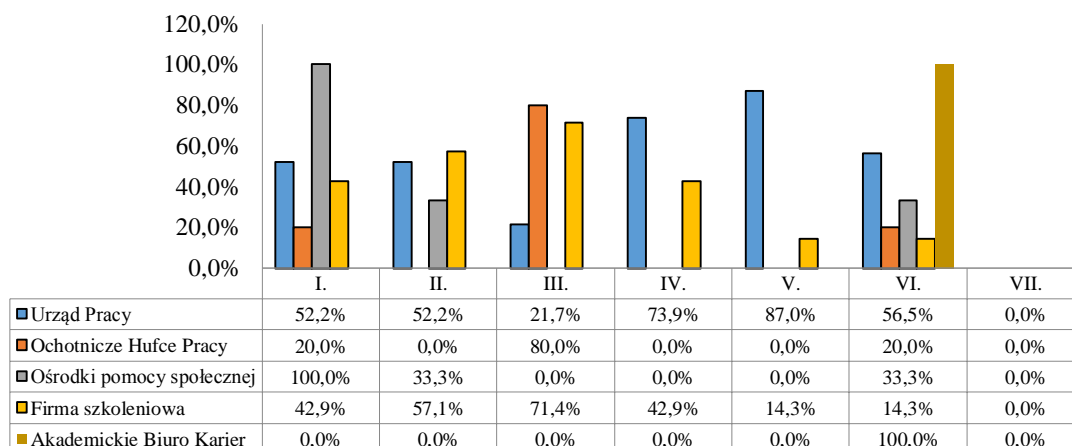
Z oferty firm szkoleniowych skorzystali bezrobotni, którzy ukończyli szkołę podstawową (1 osoba), gimnazjalną (1 osoba), liceum ogólnokształcące (1 osoba).

Najmniej osób skorzystało z usług Akademickich Biur Karier - 1 osoba z wykształceniem wyższym.

Osoba która nie korzystała z usług instytucji, ale jest zainteresowana taką współpracą jest absolwentem liceum ogólnokształcącego.

Z usług wymienionych instytucji nie korzystało łącznie 7,4% badanych, jednakże należy mieć na uwadze, że wszystkie badane osoby były zarejestrowane jako bezrobotne w Powiatowym Urzędzie Pracy w Gołdapi. Jako powód nie korzystania z oferty wymienionych instytucji najczęściej wskazali na trudności komunikacyjne.

Wykres 39. Rodzaje usług oferowanych przez instytucje z jakich korzystała lub byłaby zainteresowana skorzystać bezrobotna młodzież (%)



Wyniki nie sumują się 100%, respondent miał możliwość udzielenia wielokrotnej odpowiedzi.

LEGENDA:

- | | | | |
|------|--|------|-----------------------------|
| I. | Szkolenia/kursy zawodowe/warsztaty | V. | Pośrednictwo w zatrudnieniu |
| II. | Zajęcia dotyczące technik poszukiwania pracy | VI. | Doradztwo w wyborze zawodu |
| III. | Praktyki zawodowe | VII. | Inne |
| IV. | Staże | | |

W przypadku osób, które skorzystały lub byłyby zainteresowane ofertą urzędu pracy ankietowani najczęściej wybierali: *pośrednictwo w zatrudnieniu* (87,0% respondentów) oraz możliwość odbycia *stażu* (73,9%). Ponad połowa wskazała na: *doradztwo w wyborze zawodu* (56,5%); uczestnictwo w *zajęciach dotyczących technik poszukiwania pracy* (52,2%) oraz w *szkoleniach i kursach zawodowych* (52,2%). Spora część badanych zaznaczyła odpowiedź związaną *praktykami zawodowymi* (21,7%).

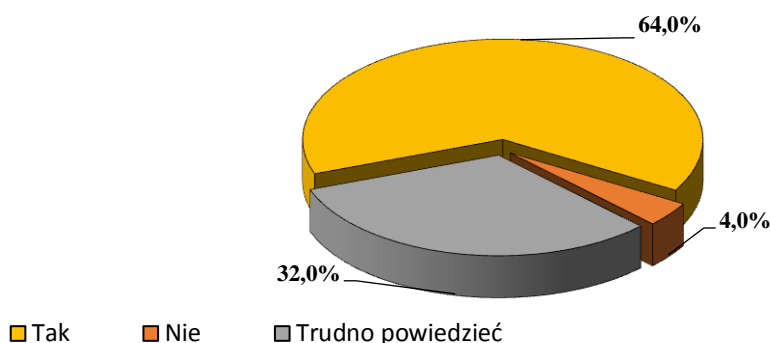
Wśród osób, które skorzystały lub byłyby zainteresowane skorzystaniem z oferty ośrodków pomocy społecznej były usługi w zakresie: *szkoleń, kursów zawodowych, warsztatów* (100%); *doradztwa w wyborze zawodu* (33,3%) i *zajęć dotyczących technik poszukiwania pracy* (33,3%).

Spośród osób korzystających z usług Ochotniczych Hufców Pracy lub rozważających taką możliwość, najczęściej wskazywano na *praktyki zawodowe* (80,0% ankietowanych); uczestnictwo w *szkoleniach, kursach zawodowych* (20,0%) oraz usługi w zakresie *doradztwa w wyborze zawodu* (20,0%).

W przypadku usług oferowanych przez firmy szkoleniowe 71,4% ankietowanych wskazało na *praktyki zawodowe*; 57,1% *zajęcia dotyczące technik poszukiwania pracy*; 42,9% - *szkolenia/kursy zawodowe/warsztaty* i tyle samo na *staże*; 14,3% na *doradztwo w wyborze zawodu* oraz taki sam odsetek badanych na *pośrednictwo pracy*.

Osoby współpracujące lub zainteresowane współpracą z akademickimi biurami karier zaznaczały odpowiedź dotyczącą usług w zakresie *doradztwa w wyborze zawodu* (100%).

Wykres 40. Ocena przydatności usług instytucji (n=25)



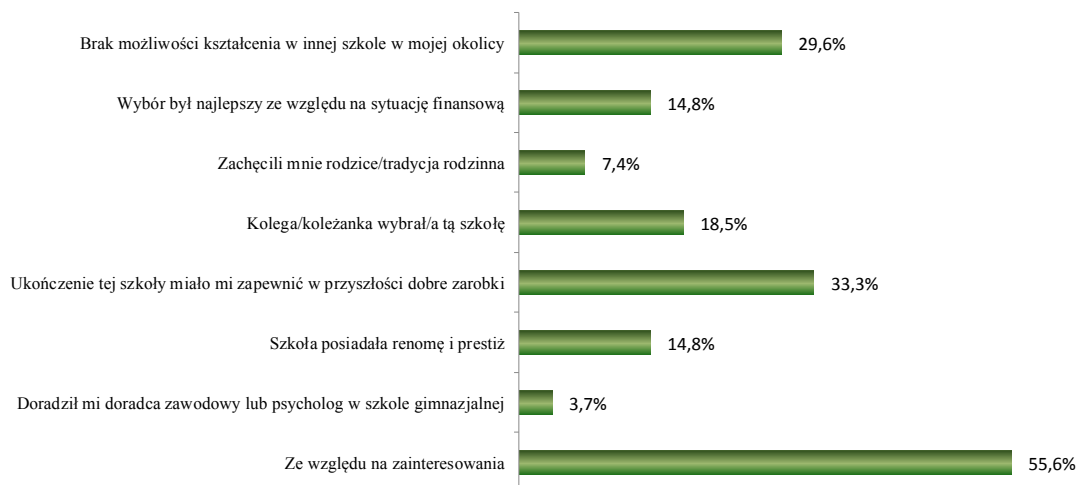
Większość badanych pozytywnie ocenia przydatność usług instytucji, z których korzystali (64%), 32,0% ankietowanym trudno było jednoznacznie określić czy usługi były przydatne. Tylko 4,0% ocenia te usługi jako zbędne.

2.3. Aktywność edukacyjna osób młodych

Struktura wykształcenia ankietowanych bezrobotnych szczegółowo przedstawiona została w części charakteryzującej grupę respondentów.

Jednym z założeń badania było poznanie czynników decyzyjnych o wyborze kierunku kształcenia, w związku z czym, zadano pytanie o *motywy wyboru ścieżki kształcenia*.

Wykres 41. Motywy wyboru ścieżki kształcenia (n=27)



Wyniki nie sumują się 100%, respondent miał możliwość udzielenia wielokrotnej odpowiedzi.

Udzielone odpowiedzi wskazują, iż w wyborze ścieżki kształcenia 55,6% ankietowanych (71,4% mieszkańców miast; 58,8% obszarów wiejskich) kierowało się *zainteresowaniami*; 33,3% (57,1% pochodzących z miast; 29,4% ze wsi) liczyło na *dobre zarobki po ukończeniu szkoły*; 29,6% badanych (28,6% z obszarów miejskich i 35,3% z wiejskich) wybrało daną ścieżkę kształcenia ze względu na *brak innej szkoły w okolicy*; 18,5% (28,6% młodzi z miast; 17,6% ze wsi) kierowało się faktem, że daną *szkołę wybrali koledzy*; 14,8% była motywowana *renomą szkoły* (23,5% mieszkańców wsi) i *sytuacją finansową rodziny* (28,6% młodych z miast i 11,8% ze wsi). 7,4% badanych (11,8% mieszkańców wsi) przyznaje, że *zachęcili ich rodzice bądź była to tradycja rodzinna*; Uwagę zwraca fakt, iż jedynie 1 osoba (z obszaru wiejskiego) wybierając ścieżkę kształcenia *skorzystała z pomocy doradcy zawodowego lub psychologa*.

Powyższe odpowiedzi przesłedzono również pod kątem typu ukończenia szkoły przez respondentów. Na „*zainteresowania*” jako czynnik motywacyjny przy wyborze szkoły wskazali wszyscy badani absolwenci szkół podstawowych, liceum profilowanego, szkoły policealnej, szkoły wyższej oraz liceum ogólnokształcącego dla absolwentów zasadniczej szkoły zawodowej. Ponadto, 80,0% osób, które ukończyły zasadniczą szkołę zawodową, 50,0% technikum, 40,0% gimnazjum i 33,3% liceum ogólnokształcące.

„*Dobre zarobki po ukończeniu szkoły*” dominowały wśród wszystkich badanych absolwentów liceum profilowanego, szkoły policealnej i osób, które ukończyły liceum ogólnokształcące dla absolwentów zasadniczej szkoły zawodowej. Jednakże tę odpowiedź wskazywały również osoby, które ukończyły technikum (50,0%) i tyle samo szkołę wyższą, 33,3% liceum ogólnokształcące, 20,0% zasadniczą szkołę zawodową i taki sam odsetek gimnazjum.

Wśród badanych, którzy wybrali szkołę z uwagi *na brak innej w okolicy*, były osoby, które posiadały świadectwo ukończenia liceum profilowanego (wszyscy badani), 60,0% gimnazjum, 50,0% technikum i tyle samo szkoły wyższej, 20,0% zasadniczej szkoły zawodowej i 16,7% liceum ogólnokształcącego.

Dla 50,0% absolwentów technikum i 40,0% zasadniczej szkoły zawodowej istotny przy wyborze szkoły był fakt, iż *wybrali ją koledzy*. Ten czynnik decyzyjny wskazali także bezrobotni, którzy ukończyli technikum (33,3%).

„*Renoma szkoły*” była istotna dla absolwentów liceum ogólnokształcącego (66,7% badanych z tej grupy).

Odpowiedź „*sytuacja finansowa rodziny*” wskazało 50,0% byłych uczniów liceum technikum, 33,3% liceum ogólnokształcącego i 20,0% gimnazjum.

Chęć wyjazdu z domu zadeklarowało 40,0% osób, które posiada świadectwo zasadniczej szkoły zawodowej i 16,7% liceum ogólnokształcącego.

Wśród młodych, których *zachęcili ich rodzice bądź była to tradycja rodzinna*, byli absolwenci: szkoły policealnej (1 osoba) i liceum ogólnokształcącego dla absolwentów zasadniczej szkoły zawodowej (1 osoba).

W przypadku jednej osoby, która *skorzystała z pomocy doradcy zawodowego lub psychologa*, był nim absolwent szkoły wyższej.

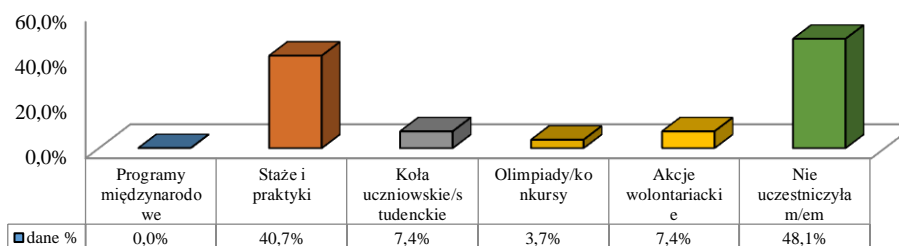
Przedmiotem badania było również weryfikowanie form aktywności młodych podczas edukacji formalnej. Na pytanie *Czy w trakcie nauki w szkole uczestniczył/a Pan/i w formach aktywności* - ponad 48,0% respondentów (25,9% z miast; 74,1% ze wsi) wskazało, iż nie skorzystało z takiej okazji. Wśród powodów takiego stanu, 66,7% badanych (100% z obszarów miejskich; 63,6% obszarów wiejskich) stwierdziła, że *nie była zainteresowana*; 16,7% *szkoła nie dawała takiej możliwości* (18,2% mieszkańców wsi); 8,3% ankietowanych *nie wiedziała o takiej możliwości* (9,1% z obszarów wiejskich) i taki sam odsetek respondentów (9,1% z terenów wiejskich) miał *obawy, że sobie nie poradzi*.

Biorąc pod uwagę typ ukończonej szkoły przez badanych, absolwenci gimnazjum jako główny powód wymieniali *brak zainteresowania* (50,0%); 25,0% *nie wiedziała o takiej możliwości* i taki sam odsetek wskazał, iż *szkoła nie dawała takiej możliwości*.

W przypadku osób, które ukończyły liceum ogólnokształcące, najczęściej zaznaczanym powodem nie uczestniczenia w różnych formach podczas nauki był *brak zainteresowania* (50,0%), 25,0% badanych zaznaczyło odpowiedź „*szkoła nie dawała takiej możliwości*” i tyle samo „*obawa, że nie poradzę sobie*”.

Wszyscy badani (absolwenci technikum, liceum profilowanego i zasadniczej szkoły zawodowej, szkoły podstawowej), którzy nie byli aktywni podczas nauki w szkole, jako powód sygnalizowali *brak zainteresowania*.

Wykres 42. Aktywność podczas nauki w szkole (n=27)



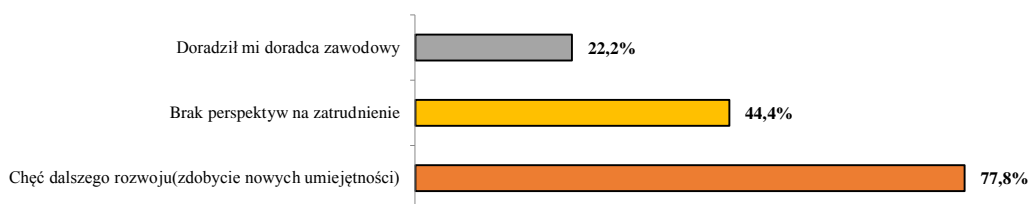
Wyniki nie sumują się 100%, respondent miał możliwość udzielenia wielokrotnej odpowiedzi.

Wśród osób, które wykazały się aktywnością (51,9%), najpopularniejszą formą były *staże i praktyki* - 40,7% badanych (57,1% z miast; 35,0% ze wsi) brało w nich udział; 7,4% należało do *kół uczniowskich i studenckich* (10,0% mieszkańców wsi); 7,4% uczestniczyło w *akcjach wolontariackich* (14,3% z miast i 5,0% ze wsi), natomiast 3,7% brało udział w *olimpiadach/konkursach* (14,3% mieszkańców miast). Żadna z ankietowanych osób nie angażowała się w *programach międzynarodowych*.

Analizując powyższe odpowiedzi badanych ze względu na ich wykształcenie, najbardziej aktywni w przypadku *staży i praktyk* byli absolwenci: szkoły policealnej i liceum ogólnokształcącego oraz absolwenci zasadniczej szkoły zawodowej (100%). Ponadto uczestniczyło w nich 60,0% osób, które ukończyły zasadniczą szkołę zawodową, 50,0% technikum i tyle samo liceum profilowane oraz szkołę podstawową, a także 33,3% liceum ogólnokształcącego. Do *kół uczniowskich i studenckich* należeli absolwenci: zasadniczej szkoły zawodowej (1 osoba) i szkoły wyższej (1 osoba). W *konkursach i olimpiadach* startowała jedna osoba z wykształceniem gimnazjalnym. Natomiast w *akcjach wolontariackich* udzielali się absolwenci szkoły wyższej. Żadna z ankietowanych osób nie brała udziału w programach międzynarodowych.

Niewielka część ankietowanych, również po zakończeniu edukacji, przejawiała aktywną postawę, mianowicie 33,3% badanych (K-35,3%; M-30,0%) odpowiedziało twierdząco na pytanie „Czy po zakończeniu szkoły uczestniczył/a Pan/i w innych formach kształcenia (np. kursy, szkolenia, warsztaty, studia podyplomowe)?”. Odpowiedź tę wskazywało 50,0% absolwentów szkół podstawowych i tyle samo technikum, liceum ogólnokształcącego oraz szkoły wyższej, jak również 33,0% osób, które ukończyły gimnazjum i 20,0% zasadniczą szkołę zawodową.

Wykres 43. Powody uczestniczenia w innych formach kształcenia (n=9)



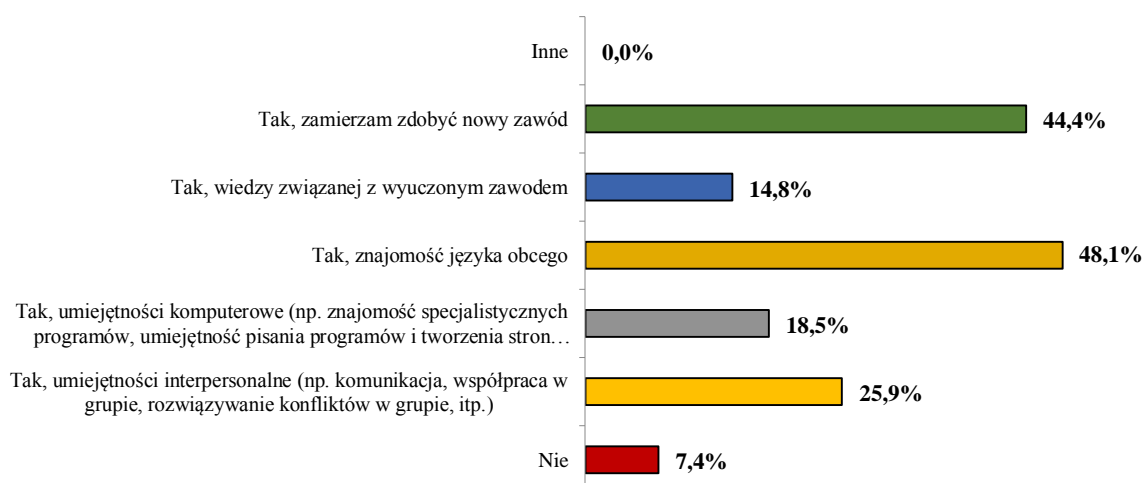
Wyniki nie sumują się 100%, respondent miał możliwość udzielenia wielokrotnej odpowiedzi

Przesłanką kontynuacji edukacji, była *chęć dalszego rozwoju*, odpowiedź tę zaznaczyło 77,8% ankietowanych podnoszących swoje kwalifikacje (75,0% z miast; 80,0% ze wsi); dla 44,4% badanych powodem uczestniczenia w innych formach kształcenia był *brak perspektyw na zatrudnienie* (50,0% mieszkańców miast i 40,0% ze wsi), natomiast 22,2% badanych (50,0% mieszkańcom miast) dokończono *doradził doradca zawodowy*.

Powyższe odpowiedzi przesłędzono również pod kątem typu ukończonej szkoły przez ankietowanych. *Chęć dalszego rozwoju* zaznaczyli wszyscy badani, którzy kontynuowali edukację, tj. absolwenci zasadniczej szkoły zawodowej, technikum, liceum ogólnokształcącego i szkoły wyższej. Na *brak perspektyw na zatrudnienie* wskazywały wszystkie badane osoby, które ukończyły szkołę podstawową i szkołę wyższą oraz 66,7% absolwentów liceum ogólnokształcącego. Wśród grupy badanych, którzy zdecydowali się na kontynuację nauki gdyż *doradził im to doradca zawodowy* były osoby, które posiadały świadectwo ukończenia gimnazjum (1 osoba) i liceum ogólnokształcącego (1 osoba).

Jednakże, 66,7% (15,8% mieszkańców miast; 84,2% wsi) badanej młodzieży zarejestrowanej w Urzędzie Pracy w Gołdapi nie uczestniczyła w innych formach kształcenia po ukończeniu edukacji. Osoby te najczęściej jako powód, podawały *sytuację finansową* – 57,9% ankietowanych; 36,8% *nie znalazło ciekawej oferty edukacyjnej w okolicy*; 21,1% wskazało na *chęć szybkiego zatrudnienia i uzyskanie niezależności zawodowej*; 21,1% *nie odczuwała takiej potrzeby*; 10,5% *opiekowała się dzieckiem lub osobą zależną*.

Wykres 44. Zainteresowanie podnoszeniem swojej wiedzy i umiejętności (n=27)



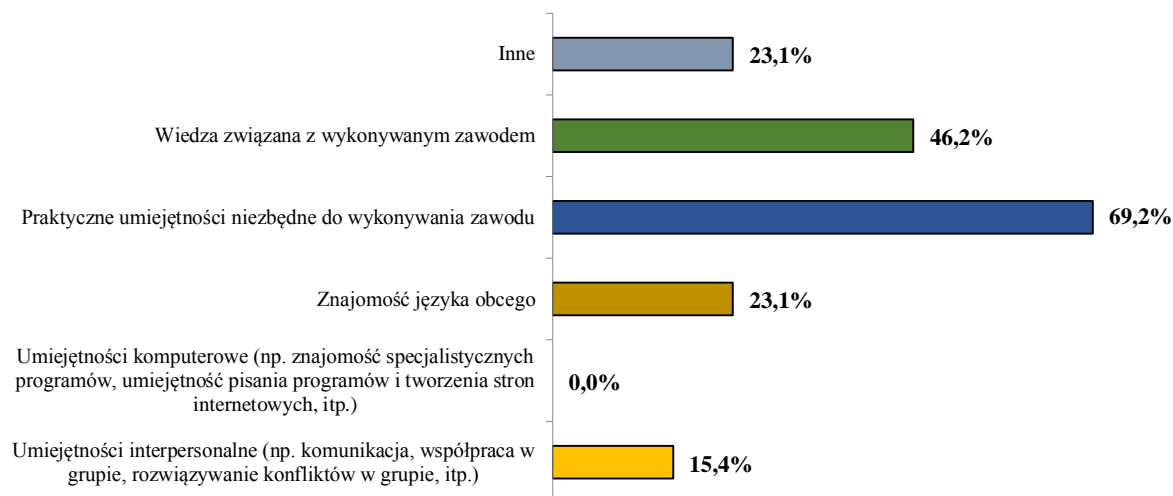
Wyniki nie sumują się 100%, respondent miał możliwość udzielenia wielokrotnej odpowiedzi.

Niemniej jednak, aż 92,6% (K-63,0%; M-37,0%) badanych jest zainteresowana podnoszeniem swoich umiejętności i kwalifikacji poprzez udział w różnorodnych formach kształcenia. *Nowy zawód zamierza zdobyć* 44,4% ankietowanych (K-29,4%; M-70,0%), *doskonalic swoje umiejętności interpersonalne* chciałoby 25,9% badanych (K-35,3%; M-10,0%), 48,1% (K-52,9%; M-40,0%) *zamierza pracować nad znajomością języka obcego*, 18,5% respondentów (K-11,8%; M-30,0%) *podnieść umiejętności komputerowe*, 14,8% bezrobotnych (K-17,6%; M-10,0%) chciałoby *zwiększyć poziom wiedzy związanej z wyuczonym zawodem*.

2.4. Zaangażowanie pracodawców w procesie „kształcenia zawodowego”

Założeniem badania było również poznanie opinii pracodawców na temat luk kompetencyjnych „młodych” pracowników. W przygotowanej dla pracodawców ankiecie, zostali oni poproszeni o wskazanie 3 obszarów, w jakich ich zdaniem młodzi pracownicy posiadają braki. Na pytanie *W jakich obszarach Państwa zdaniem młodzi pracownicy posiadają niedostateczną wiedzę, umiejętności i kompetencje?* - najczęściej wskazywaną sferą był *brak praktycznych umiejętności niezbędnych do wykonywania zawodu* (69,2% respondentów), 46,2% badanych za niedostateczną uważa *wiedzę związaną z wykonywanym zawodem*, 23,1% ankietowanych zaznaczyło *znajomość języków obcych*; 15,4% - *umiejętności interpersonalne*. Nieco ponad 23,0% pracodawców wskazało również „Inne” odpowiedzi, wśród których znalazły się między innymi: nieuczciwość, brak zaangażowania do pracy.

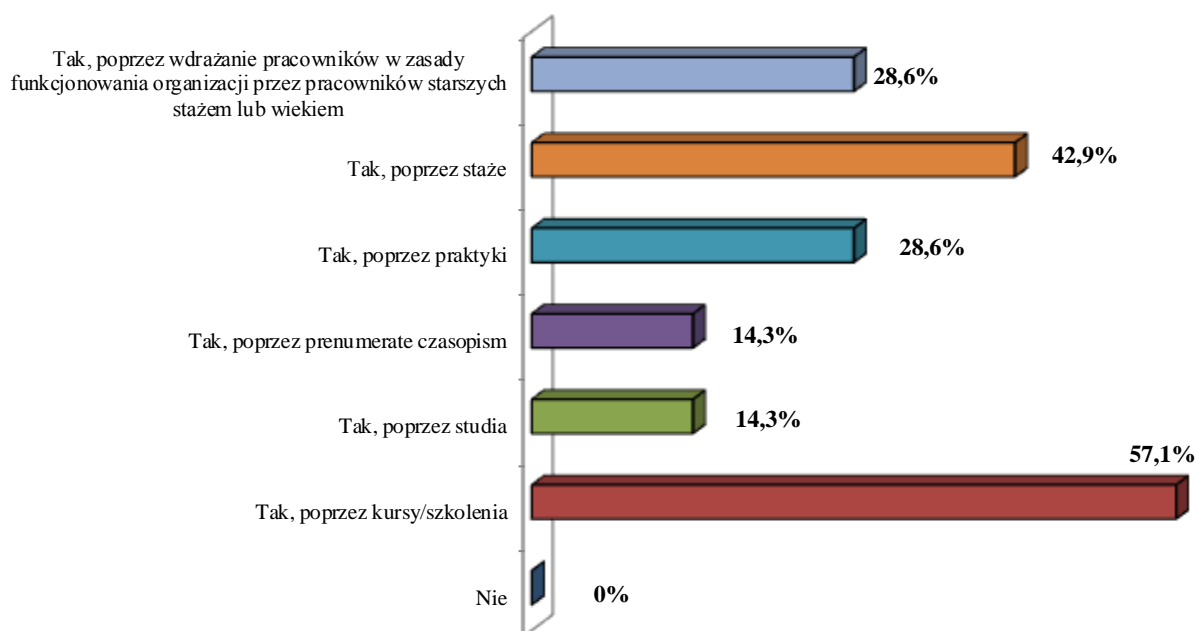
Wykres 45. Obszary w jakich młodzi pracownicy posiadają niedostateczną wiedzę, umiejętności i kompetencje zdaniami pracodawców (n=30)



Wyniki nie sumują się 100%, respondent miał możliwość udzielenia wielokrotnej odpowiedzi.

Wszyscy pracodawcy, którzy zatrudniali osoby do 25 roku życia, podnosili kompetencje i umiejętności młodych pracowników.

Wykres 46. Podnoszenie wiedzy, umiejętności i kompetencji młodych pracowników przez pracodawców (n=7)



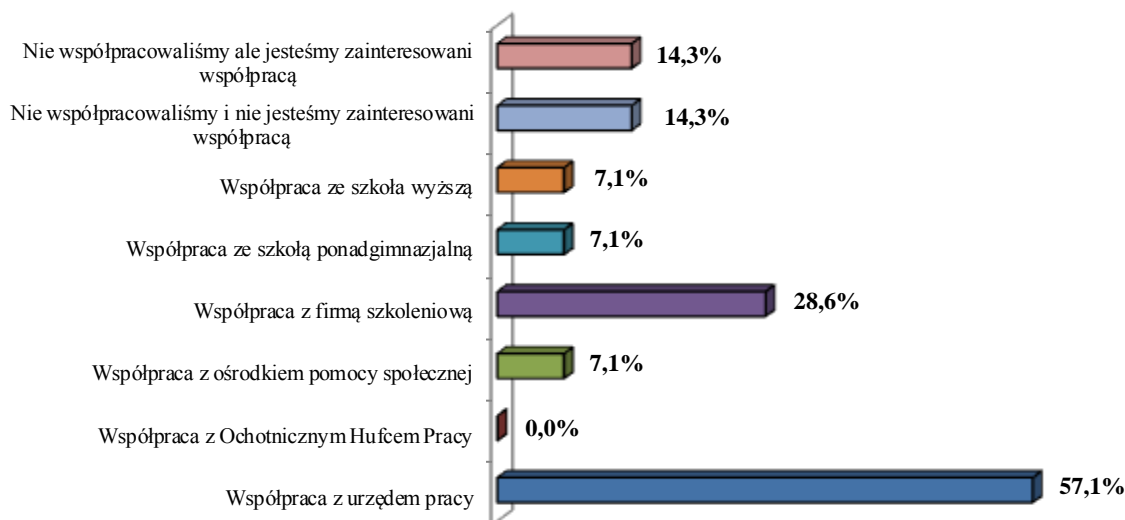
Wyniki nie sumują się 100%, respondent miał możliwość udzielenia wielokrotnej odpowiedzi.

Najpopularniejszą formą doszkalania były: *kursy/szkolenia* (57,1% respondentów - 3 mikrofirmy i 1 duża), *staże* (42,9% badanych - 2 mikro i 1 mała), *mentoring tj. wdrażanie w zasady funkcjonowania organizacji przez pracowników starszych stażem lub wiekiem* (28,6% badanych - 1 mikro i duża), *praktyki* (28,6% ankietowanych – 2 mikro), *prenumerata czasopism* (14,3% badanych - 1 mikro) i *studia* (14,3% - 1 mikro).

Pracodawców zapytano również, w kontekście ich zaangażowania w proces „kształcenia zawodowego”, o współpracę w zakresie aktywizacji edukacyjnej lub zawodowej młodych osób,

z instytucjami takimi jak: urząd pracy, Ochotnicze Hufce Pracy, ośrodek pomocy społecznej, firma szkoleniowa, szkoła ponadgimnazjalna i szkoła wyższa.

Wykres 47. Współpraca pracodawców z instytucjami rynku pracy (n=14)



Wyniki nie sumują się 100%, respondent miał możliwość udzielenia wielokrotnej odpowiedzi.

Na pytanie Czy współpracują/współpracowali Państwo z niżej wymienionymi instytucjami w zakresie aktywizacji edukacyjnej lub zawodowej młodych osób, jeśli tak to z którymi? – 28,6% badanych przedsiębiorstw odpowiedziało, iż nie współpracowało (4 mikro), jednak 14,3% badanych (2 mikro) jest zainteresowana podjęciem takiej współpracy. Z urzędem pracy współpracowało 57,1% badanych (5 mikro, 2 małe i 1 duża); 28,6% z firmą szkoleniową (4 mikro); 7,1% ze szkołą wyższą (1 mała); 7,1% ze szkołą ponadgimnazjalną (1 mikro) i 7,1% z ośrodkiem pomocy społecznej (1 mała).

Przedsiębiorstwa współpracujące lub zainteresowane współpracą z urzędem pracy najczęściej wskazywały na *pośrednictwo pracy* (70,0%); *staż* (50,0%) i taki sam odsetek na *realizację projektów z wykorzystaniem funduszy Unii Europejskiej*; 20,0% na *praktyki zawodowe i doradztwo zawodowe*; 10,0% na *organizację konkursów z wiedzy i umiejętności zawodowych oraz zatrudnienie młodocianych w celu przygotowania zawodowego*.

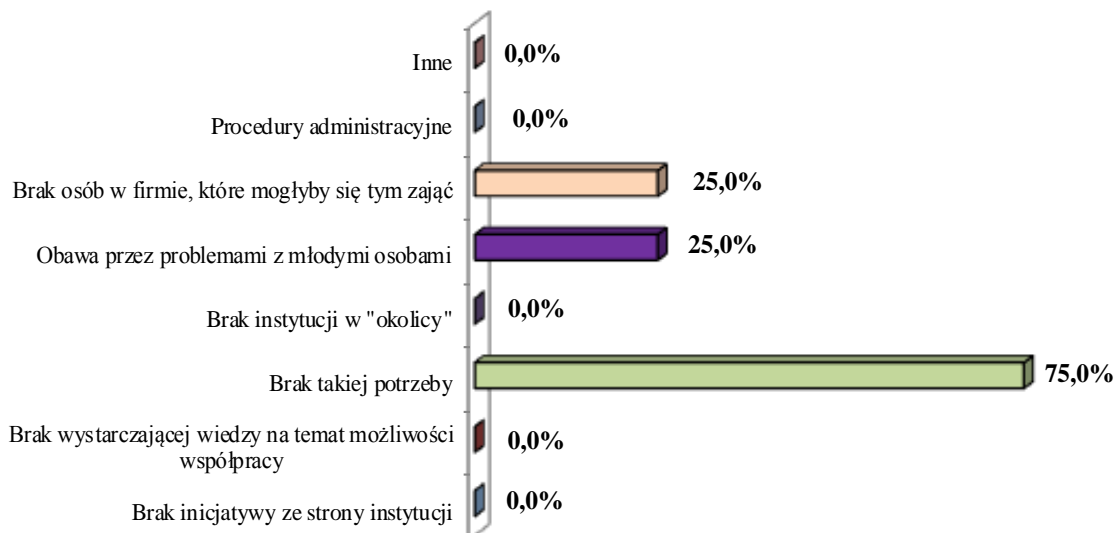
Spośród współpracujących z firmą szkoleniową lub rozważających taką możliwość, 60,0% badanych wskazała na *organizację konkursów z wiedzy i umiejętności zawodowych*, 40,0% - *kształcenie zawodowe*, 20,0% - *zatrudnienie młodocianych w celu przygotowania zawodowego* i tyle samo na *doradztwo zawodowe, szkolenia dla nauczycieli oraz dostarczenie materiałów/surowców do praktycznej nauki zawodu*.

Wszyscy współpracujący z ośrodkiem pomocy społecznej wymienili *szkolenia/kursy zawodowe/warsztaty*, co trzeci współpracujący bądź zainteresowany współpracą wskazał też na *zajęcia dotyczące technik poszukiwania pracy oraz doradztwo w wyborze zawodu*.

Ze szkołą ponadgimnazjalną, z grupy „współpracujących lub zainteresowanych” – po 50,0% badanych wskazało na kooperację w zakresie *praktyk zawodowych, staży, opracowania programów nauczania oraz finansowania stypendiów*.

Wszyscy współpracujący ze szkołą wyższą lub zainteresowani podjęciem współpracy, wskazali na *praktyki zawodowe*.

Wykres 48. Powody braku współpracy pracodawców z instytucjami (n=4)



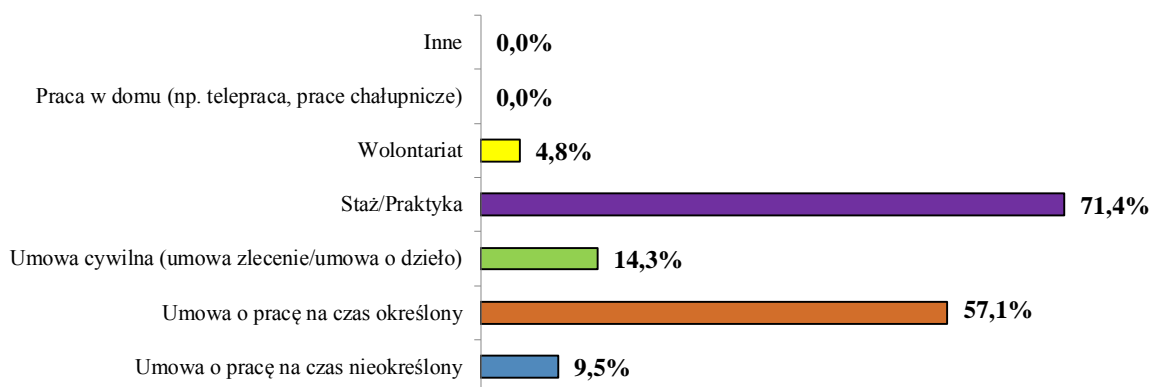
Wyniki nie sumują się 100%, respondent miał możliwość udzielenia wielokrotnej odpowiedzi.

Wśród badanych przedsiębiorstw było 28,6% pracodawców, którzy nie współpracowali z wymienionymi wyżej instytucjami, gdyż *nie mieli takiej potrzeby* (75,0% badanych - 3 mikro). Pozostałe powody braku współpracy, jak widać na powyższym wykresie są porównywalne, 25,0% badanych (1 mikro) wskazała na *brak w firmie osób, które mogłyby się tym zająć* i tyle samo na *obawę przed problemami z młodymi osobami*.

2.5. Aktywność zawodowa osób młodych

Na pytanie: Czy podejmował/a Pan/i kiedykolwiek pracę? – 77,8% respondentów (K-70,6%; M-90,0%) odpowiedziało twierdząco.

Wykres 49. Forma zatrudnienia badanych bezrobotnych (n=21)



Wyniki nie sumują się 100%, respondent miał możliwość udzielenia wielokrotnej odpowiedzi.

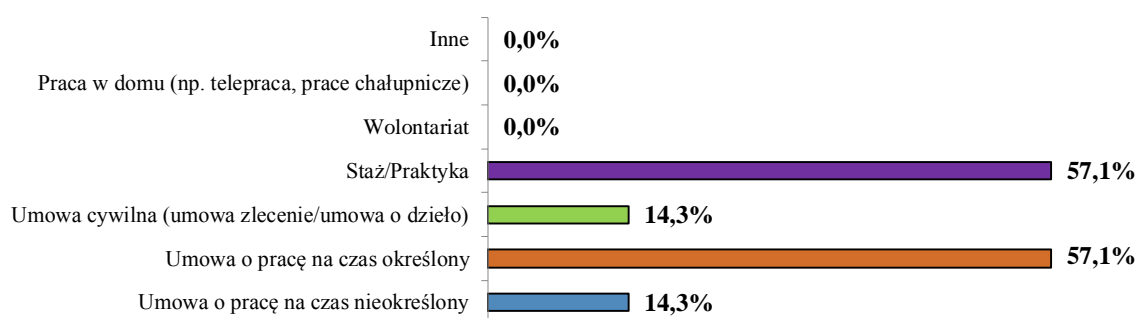
Najczęściej były to *staż/praktyka* (71,4% ankietowanych; K-83,3%; M-55,6%); *umowa o pracę na czas określony* (57,1% respondentów; K-58,3%; M-55,6%); ponad 14,0% pracowało na podstawie *umowy cywilnej* (K-16,7%; M-11,1%). Na *czas nieokreślony* było zatrudnionych 9,5% badanych (K-8,3%; M-11,1%). Najmniej osób swoje doświadczenie zawodowe zdobywało w ramach *wolontariatu* – 4,8% (kobiety). Pracy w domu nie podjął żaden z ankietowanych.

Biorąc pod uwagę typ ukończonej szkoły przez respondentów, *staż/praktyka* zaznaczyli absolwenci szkoły wyższej (2 osoby), szkoły policealnej (1 osoba), liceum profilowanego (2 osoby),

technikum (1 osoba), liceum ogólnokształcącego (4 osoby), zasadniczej szkoły zawodowej (3 osoby), gimnazjum (2 osoby). Na *umowę o pracę na czas określony* zatrudnione były osoby, które ukończyły szkołę podstawową (1 osoba), gimnazjum (4 osoby), zasadniczą szkołę zawodową (2 osoby), liceum ogólnokształcące (2 osoby), liceum profilowane (1 osoba), szkołę policealną (1 osoba), szkołę wyższą (1 osoba). Wśród grupy badanych, którzy podjęli pracę w ramach *umowy cywilnej* były osoby, które posiadały świadectwo ukończenia liceum ogólnokształcącego (1 osoba), liceum profilowanego (1 osoba), szkoły policealnej (1 osoba). Na *czas nieokreślony* zatrudnieni byli absolwenci: gimnazjum (1 osoba) i szkoły wyższej (1 osoba). Swoje doświadczenie zawodowe w ramach *wolontariatu* zdobywała absolwentka szkoły wyżej.

Pracodawców, którzy zatrudniali osoby młode, zapytano o najczęściej oferowaną formę zatrudnienia osób do 25 roku życia.

Wykres 50. Formy zatrudnienia u pracodawców (n=7)

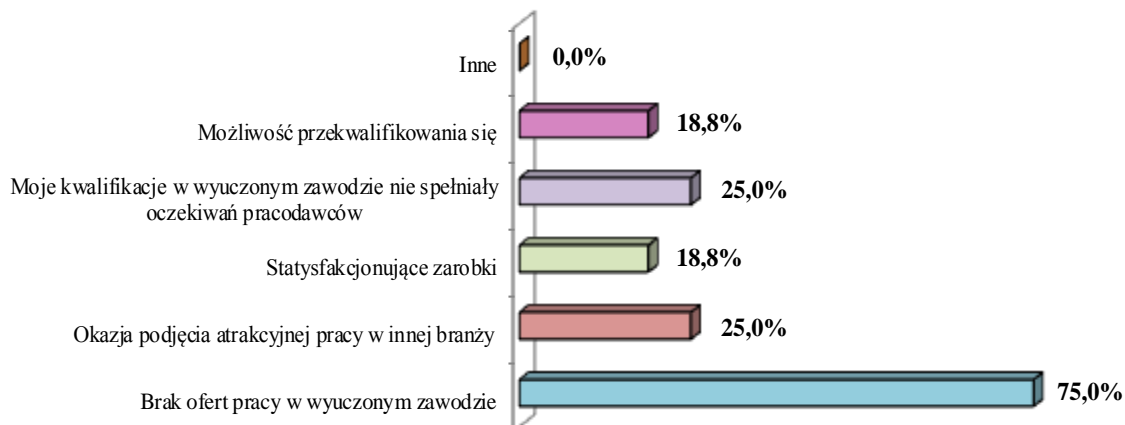


Wyniki nie sumują się 100%, respondent miał możliwość udzielenia wielokrotnej odpowiedzi.

Badani pracodawcy (7 ankietowanych) najczęściej oferowali osobom młodym *umowę o pracę na czas określony* (57,1% badanych, którzy zatrudniali młode osoby) i taki sam odsetek przyjmowało na staż/praktykę, 14,3% oferowało pracę na podstawie *umowy cywilnej* i tyle samo zaproponowało *umowę na czas nieokreślony*.

W przypadku respondentów, którzy podejmowali kiedykolwiek zatrudnienie, pracę zgodną z wykształceniem miało niespełna 24,0% badanych (57,1% mieszkańców miast; 7,1% wsi).

Wykres 51. Przyczyny podjęcia zatrudnienia niezgodnego z wykształceniem (n=16)



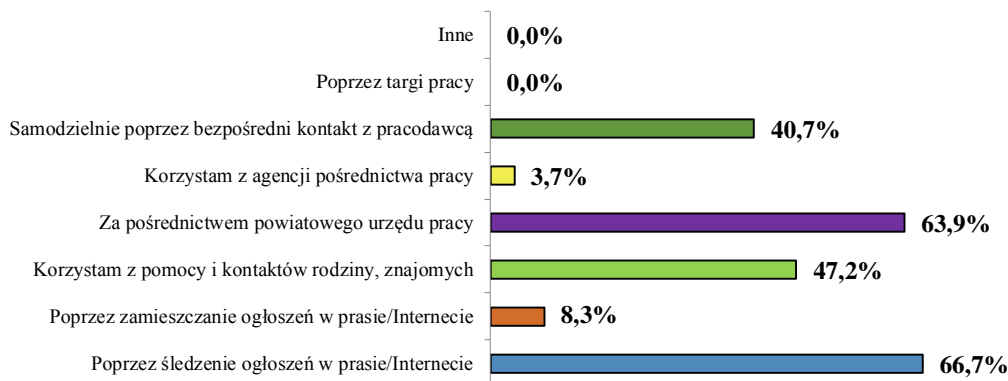
Wyniki nie sumują się 100%, respondent miał możliwość udzielenia wielokrotnej odpowiedzi.

Większość ankietowanych tj. 57,1% bezrobotnych (14,3% z miast; 78,6% ze wsi) podejmowała zatrudnienie niezgodne z wykształceniem, głównie z powodu *braku ofert pracy w wyuczonym zawodzie* (75,0%). Innym powodem, najczęściej wymienianym przez ankietowanych, była *okazja*

podjęcia atrakcyjnej pracy w innej branży i kwalifikacje w wyuczonym zawodzie nie spełniały oczekiwań pracodawców (25,0%). Prawie 19,0% zdecydowało się na pracę ze względu na satysfakcjonujące zarobki i tyle samo wskazało na możliwość przekwalifikowania się.

Aktywność zawodowa respondentów, została zweryfikowana również pod kątem technik poszukiwania pracy.

Wykres 52. Techniki poszukiwania pracy (n=27)



Wyniki nie sumują się 100%, respondent miał możliwość udzielenia wielokrotnej odpowiedzi.

Udzielając odpowiedzi na pytanie *W jaki sposób poszukuje Pan/i pracy?* – osoby młode, wskazywały, iż najczęściej poszukują ofert pracy poprzez *śledzenie ogłoszeń w prasie/Internecie* – 66,7% badanych (71,4% mieszkańców miast; 65,0% wsi). *Za pośrednictwem powiatowego urzędu pracy* zatrudnienie chce uzyskać 63,9% ankietowanych (71,4% z miast; 60,0% ze wsi). *Z rekomendacji innych osób* chce skorzystać 47,2% ankietowanych (71,4% z miast; 55,0% ze wsi). Około 41,0% pracy poszukiwało *samodzielnie poprzez bezpośredni kontakt z pracodawcą* (42,9% z obszarów miejskich; 40,0% wiejskich), 8,3% zamieszczało *ogłoszenie w prasie/Internecie* (42,9% z miast; 5,0% ze wsi). Najmniej ankietowanych (3,7%) bierze pod uwagę pomoc *agencji pośrednictwa pracy* (5,0% młodych ze wsi).

Biorąc pod uwagę typ ukończonej szkoły, w grupie badanych, którzy poszukują zatrudnienia poprzez *śledzenie ogłoszeń w prasie/Internecie* byli absolwenci szkoły podstawowej (1 osoba), gimnazjum (4 osoby), zasadniczej szkoły zawodowej (2 osoby), technikum (1 osoba), liceum ogólnokształcącego (5 osób), liceum profilowanego (1 osoba), szkoły wyższej (2 osoby), liceum ogólnokształcącego dla absolwentów ZSZ (1 osoba).

Za pośrednictwem powiatowego urzędu pracy zatrudnienie chcą uzyskać byli uczniowie gimnazjum (5 osób), zasadniczych szkół zawodowych (5 osób), technikum (1 osoba), liceum ogólnokształcącego (3 osoby), liceum profilowanego (1 osoba), szkoły policealnej (1 osoba) i liceum ogólnokształcącego dla absolwentów ZSZ (1 osoba).

Natomiast, z *rekomendacji innych osób* chcą skorzystać bezrobotni posiadający świadectwo ukończenia gimnazjum (2 osoby), zasadniczej szkoły zawodowej (4 osoby), technikum (2 osoby), liceum ogólnokształcącego (5 osób), liceum profilowanego (1 osoba) i szkoły wyższej (2 osoby).

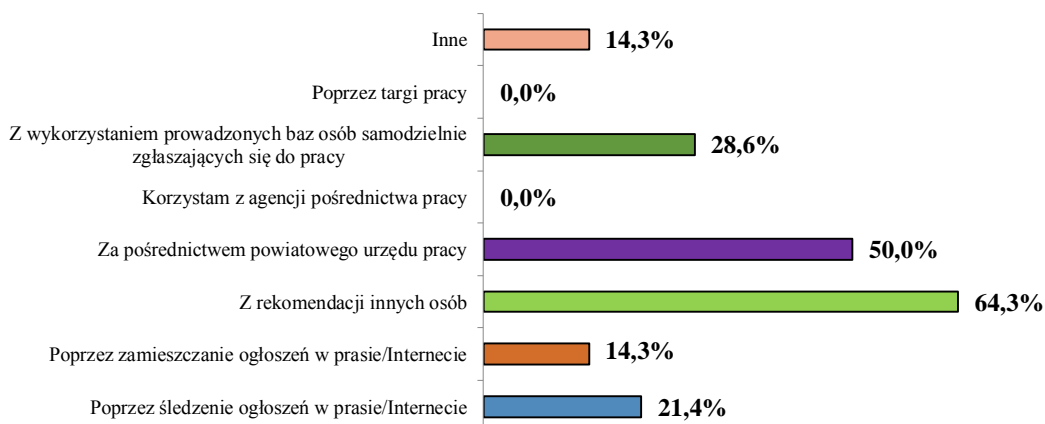
Samodzielnie poprzez bezpośredni kontakt z pracodawcą pracy poszukują absolwenci szkół podstawowych (1 osoba), gimnazjum (2 osoby), zasadniczej szkoły zawodowej (2 osoby), technikum (1 osoba), liceum ogólnokształcącego (3 osoby), liceum profilowanego (1 osoba) i szkoły wyżej (1 osoba).

Ogłoszenie w prasie/Internecie zamieszczają byli uczniowie gimnazjum (1 osoba), liceum profilowanego (1 osoba), szkoły policealnej (1 osoba) i szkoły wyższej (1 osoba).

Za pośrednictwem agencji pracy ofert pracy poszukuje osoba, która ukończyła liceum ogólnokształcące dla absolwentów ZSZ.

Odpowiedzi bezrobotnych dotyczące stosowanych przez nich technik poszukiwania pracy skonfrontowano z metodami, z jakich korzystają pracodawcy przy poszukiwaniu pracownika.

Wykres 53. Sposoby poszukiwania pracowników (n=14)



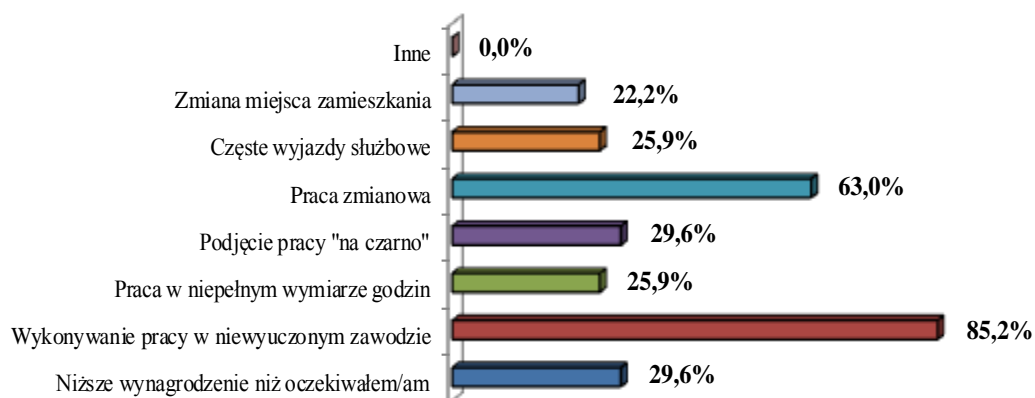
Wyniki nie sumują się 100%, respondent miał możliwość udzielenia wielokrotnej odpowiedzi.

Poddane badaniu przedsiębiorstwa, na pytanie *W jaki sposób poszukują/poszukiwali Państwo pracowników?* – odpowiadali, iż najczęściej *korzystają z rekomendacji innych osób* (64,3% badanych - 8 mikro i 1 mała); 50,0% (4 mikro, 2 małe i 1 duża) korzysta z *pośrednictwa powiatowego urzędu pracy*; 28,6% (3 mikro i 1 duża) *wykorzystuje prowadzone bazy osób samodzielnie zgłaszających się do pracy*. Tylko 21,4% badanych firma (3 mikro) szuka pracowników poprzez śledzenie ogłoszeń w prasie/Internecie, natomiast 14,3% (1 mikro, 1 duża) zamieszcza swoje oferty w środkach masowego przekazu.

Podsumowując, tylko 21,4% badanych firm szuka pracowników poprzez *zamieszczanie ogłoszeń w prasie/Internecie*, a najczęstszą formą poszukiwania pracy przez badane młode osoby jest *śledzenie ogłoszeń w prasie/Internecie* (66,7%). Warto też zwrócić uwagę na to, iż 63,9% badanych bezrobotnych i 50,0% ankietowanych firm korzysta z usług powiatowego urzędu pracy w tym zakresie.

Dynamicznie zmieniający się rynek pracy wymusza, zarówno na pracodawcach jak i potencjalnych pracownikach, zmianę swoich oczekiwań względem zatrudnienia. W związku z czym, zadano osobom bezrobotnym pytanie *Na jakie warunki zgodziłby/aby się Pan/i zdobyć pracę?* Odpowiedzi wskazują na dużą elastyczność młodych osób w tym zakresie.

Wykres 54. Warunki jakie ankietowani są skłonni zaakceptować aby podjąć pracę (n=27)



Wyniki nie sumują się 100%, respondent miał możliwość udzielenia wielokrotnej odpowiedzi.

Ponad 85,0% badanych (K-76,5%; M-100%) jest gotowa podjąć pracę w niewyuczonym zawodzie; 63,0% pracę zmianową (K-52,9%; M-80,0%); 29,6% zgodziłaby się na niższe niż oczekiwane wynagrodzenie (K-23,5%; M-40,0%); 29,6% na pracę „na czarno” (K-29,4%; M-30,0%); 25,9% na pracę w niepełnym wymiarze godzin (K-29,4%, M-20,0%). Prawie 26% badanych zaakceptowałaby częste wyjazdy służbowe (K-11,8%; M-50,0%). Na zmianę miejsca zamieszkania w celu podjęcia pracy zgodziłoby się 22,2% ankietowanych (K-17,6%; M-30,0%).

Analizując powyższe odpowiedzi ankietowanych pod kątem ich miejsca zamieszkania, na pracę w niewyuczonym zawodzie zgodziłoby się 85,7% osób z miast i 85,0% z obszarów wiejskich. Pracę zmianową podjęłoby 57,1% mieszkańców miast i 65% wsi, natomiast na pracę w niepełnym wymiarze godzin zdecydowałoby się 35,0% młodych z terenów wiejskich. Skłonnych do podjęcia pracy za niższe niż oczekiwane wynagrodzenie byłoby 42,9% mieszkańców miast i 25,0% wsi. Częste wyjazdy służbowe zaakceptowałoby 14,3% bezrobotnych pochodzących z miast i 30,0% ze wsi, natomiast na pracę „na czarno” wyraziłoby zgodę 28,6% osób z obszarów miejskich i 30,0% z wiejskich.

Biorąc pod uwagę typ ukończonej szkoły, najbardziej skłonni do podjęcia pracy w niewyuczonym zawodzie byłiby wszyscy badani absolwenci technikum, liceum ogólnokształcącego, liceum profilowanego, szkoły policealnej i wyżej. W dalszej kolejności osoby, które ukończyły zasadniczą szkołę zawodową (80,0%), gimnazjum (66,7%) i szkołę podstawową (50,0%).

Na pracę zmianową zgodziłoby się 68,8% byłych uczniów technikum, 57,1% liceum profilowanego, 54,5% liceum ogólnokształcącego, 50,0% szkoły policealnej i taki sam odsetek szkół wyższych, 45,5% gimnazjum, 42,9% zasadniczej szkoły zawodowej i 33,3% osób z wykształceniem podstawowym.

Pracę w niepełnym wymiarze godzin podjęłoby 66,7% bezrobotnych posiadających świadectwo ukończenia szkoły policealnej, 57,1% zasadniczej szkoły zawodowej, 33,3% szkoły podstawowej, 31,8% gimnazjum, 28,6% liceum profilowanego, 27,3% liceum ogólnokształcącego i 25% technikum.

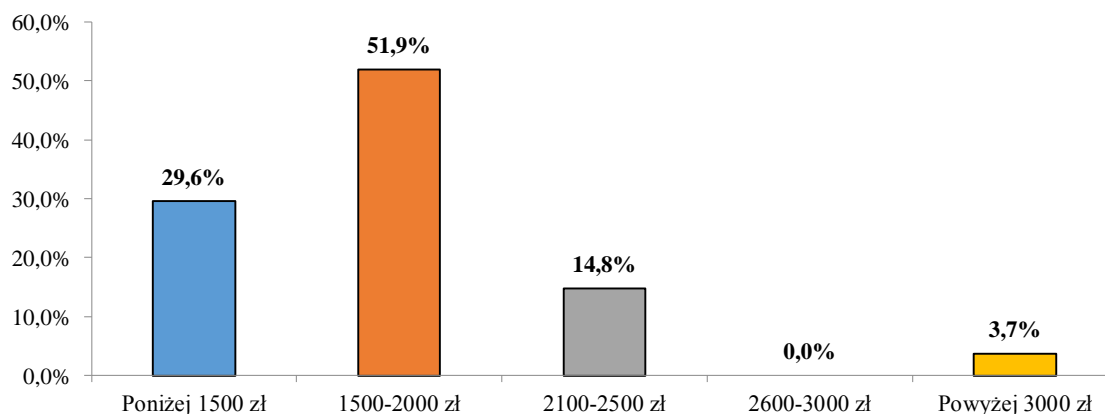
Skłonni do podjęcia pracy za niższe niż oczekiwane wynagrodzenie byłiby absolwenci szkoły policealnej (66,7%), technikum (50,0%), liceum profilowanego (42,9%), szkoły wyższej (30,0%), gimnazjum (27,3%) i taki sam odsetek liceum ogólnokształcącego, 16,7% szkoły policealnej i 14,3% byłych uczniów zasadniczych szkół zawodowych.

Częste wyjazdy służbowe zaakceptowałoby 50,0% absolwentów szkół policealnych, 45,5% liceum ogólnokształcącego, 42,9% liceum profilowanego, 30,0% szkół wyższych, 25,0% technikum i 18,2% gimnazjum.

Z kolei na pracę „na czarno” wyraziłoby zgodę 36,4% posiadających świadectwo szkoły gimnazjalnej, 33,3% szkoły podstawowej, 30,0% szkoły wyższej, 28,6% liceum profilowanego, 25,0% technikum, 18,2% liceum ogólnokształcącego, 16,7% szkoły policealnej, 14,3% zasadniczej szkoły zawodowej.

Jednym z warunków na jakie zgodziliby się respondenci by podjąć zatrudnienie, jest niższe wynagrodzenie niż oczekiwali. Mając to na uwadze, zapytano ich o preferencje płacowe.

Wykres 55. Wpływ stawki wynagrodzenia (brutto) na wybór pracy (n=27)



Badani młodzi bezrobotni w większości deklarują chęć podjęcia pracy za wynagrodzenie brutto w przedziale 1 500 - 2 000 zł (51,9% ankietowanych; K-70,6%; M-20,0%), 29,6% badanych jest gotowa podjąć pracę za wynagrodzenie *poniżej 1 500 zł* (K-29,4%; M-30,0%), natomiast 14,8% ankietowanych oczekuje zarobków w przedziale 2 100 - 2 500 zł (M-40,0%), a 3,7% *powyżej 3 000 zł* (M-10,0%).

Mając na uwadze miejsce zamieszkania respondentów, na pracę *poniżej 1 500 zł* zdecydowałoby się 14,3% mieszkańców miast i 35,0% wsi; wynagrodzenie w przedziale 1 500 - 2 000 zł zaakceptowałoby 57,1% młodych z obszarów miejskich i 50,0% z wiejskich; natomiast 28,6% bezrobotnych z miast i 10,0% we wsi zgodziłoby się na pracę, jeśli ich zarobki mieściłyby się w przedziale 2 100 - 2 500 zł. Wynagrodzenia *powyżej 3 000 zł* – takie oczekiwania zgłosili tylko mieszkańcy wsi (5,0%).

Analizując powyższe odpowiedzi pod kątem typu ukończonej szkoły przez ankietowanych, na pracę *poniżej 1 500 zł* zdecydowałoby się 100% badanych absolwentów liceum ogólnokształcącego dla absolwentów ZSZ i szkół podstawowych, 50,0% liceum profilowanego, 33,3% liceum ogólnokształcącego, 20,0% zasadniczej szkoły zawodowej oraz 16,7% gimnazjum.

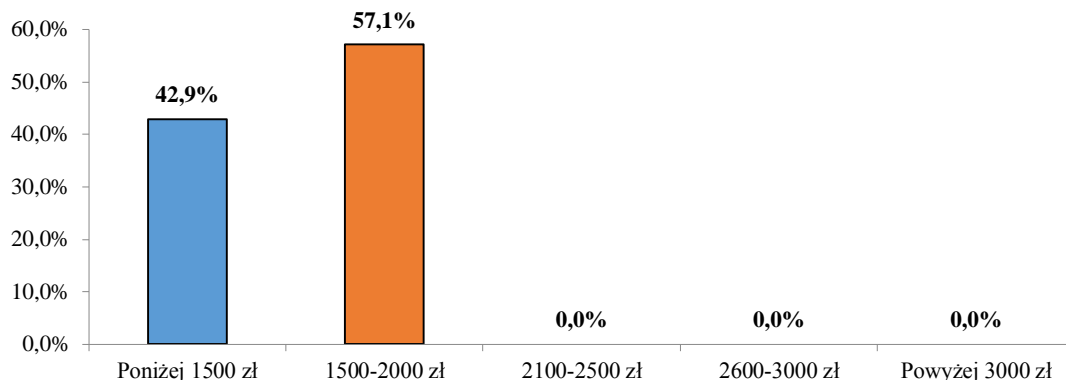
Na zatrudnienie za wynagrodzenie w przedziale 1 500 - 2 000 zł reflektowałoby 100% osób, które ukończyły szkołę wyższą, szkołę policealną, 66,7% gimnazjum, 60,0% zasadniczą szkołę zawodową, 50,0% technikum i taki sam odsetek liceum profilowane oraz 33,3% absolwentów liceum ogólnokształcącego.

Chęć podjęcia pracy za płacę od 2 100 zł do 2 500 zł wyraziło 50,0% byłych uczniów technikum, 20,0% zasadniczej szkoły zawodowej oraz 16,7% gimnazjum i tyle samo liceum ogólnokształcącego.

Wynagrodzenie powyżej 3 000 zł – takie oczekiwania płacowe wskazali absolwenci liceum ogólnokształcącego (16,7%).

Odpowiedzi bezrobotnych dotyczące oczekiwań płacowych skonfrontowano z propozycjami płacowymi pracodawców.

Wykres 56. Wynagrodzenie (brutto) młodych według pracodawców (n=14)

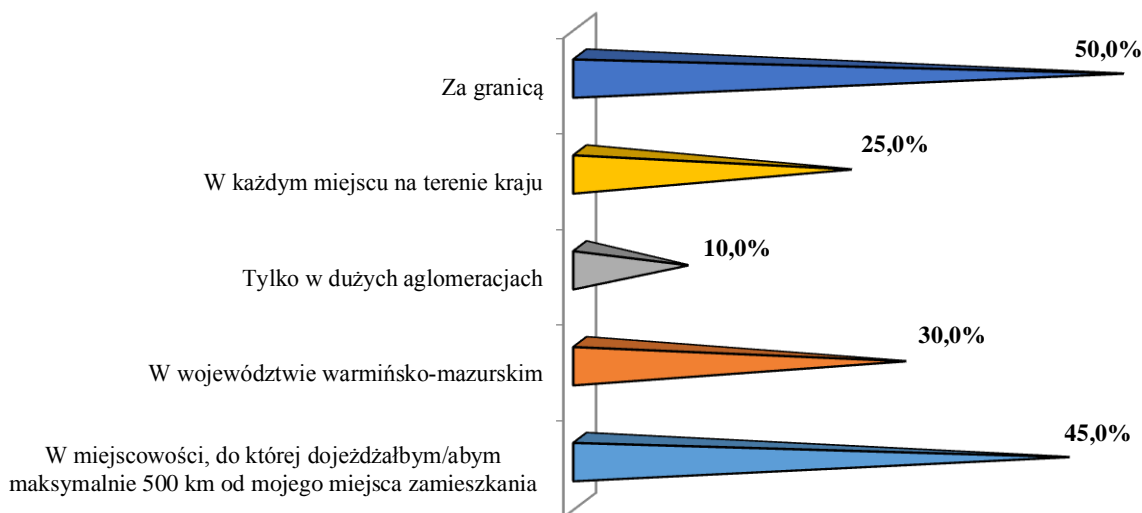


Poddane badaniu przedsiębiorstwa, na pytanie „Jakie jest/było średnie wynagrodzenie brutto pracownika do 25 roku życia?” – wskazywały najczęściej na płace w przedziale 1 500 - 2 000 zł (57,1% ankietowanych) i *poniżej 1 500 zł* (42,9% respondentów).

Reasumując, oczekiwania bezrobotnych co do wynagrodzenia są zbieżne z wynagrodzeniem brutto oferowanym młodym przez badane przedsiębiorstwa. Uposażenie *poniżej 1 500 zł* proponuje młodym 42,9% badanych firm, które zatrudniały młodych (29,6% bezrobotnych zgodziłoby się na taką stawkę) natomiast wynagrodzenie w przedziale 1 500 - 2 000 zł – oferuje 57,1% pracodawców (51,9% bezrobotnych zaakceptowałoby).

Aktywność do podjęcia pracy przez młodych bezrobotnych, prześledzono także pod kątem ich gotowości do podjęcia zatrudnienia poza miejscem zamieszkania.

Wykres 57. Gotowość do podjęcia pracy (n=56)



Wyniki nie sumują się 100%, respondent miał możliwość udzielenia wielokrotnej odpowiedzi.

Na pytanie „Czy zaakceptowałby/aby Pan/i podjęcie pracy poza swoim miejscem zamieszkania?” – twierdząco odpowiedziało ponad 74,0% badanych. Spośród tych osób 50,0% zadeklarowało gotowość do *wyjazdu za granicę* (K-50,0%; M-50,0%); 45,0% jest gotowa *dojeżdżać do pracy maksymalnie 50 km* (K-66,7%; M-12,5%); 30% zdecydowałaby się pracować poza miejscem zamieszkania, ale w *obrębie województwa* (K-25,0%; M-37,5%); 25,0% podjęłoby pracę w *każdym miejscu na terenie kraju* (K-16,7%; M-37,5%); 10,0% *tylko w aglomeracjach w Polsce* (K-16,7%).

Mając na uwadze miejsce zamieszkania respondentów, 56,3% mieszkańców wsi gotowych jest *dojeżdżać do pracy maksymalnie 50 km*; na pracę w województwie warmińsko-mazurskim zdecydowałoby się 25,0% młodych z obszarów miejskich i 31,3% z wiejskich. Gotowość do *wyjazdu za granicę* zadeklarowało 75,0% bezrobotnych pochodzących z miast i 43,8% ze wsi. Pracę w *każdym miejscu na terenie kraju* podjęłoby 50,0% mieszkańców miast i 18,8% wsi, natomiast 25,0% osób z terenów miejskich i 6,3% z wiejskich zgodziłoby się na zatrudnienie *tylko w dużych aglomeracjach w Polsce*.

Biorąc pod uwagę poziom typ ukończonej szkoły przez ankietowanych, najbardziej skłonni są *dojeżdżać do pracy maksymalnie 50 km* wszyscy badani absolwenci liceum profilowanego i szkoły policealnej, 66,7% zasadniczej szkoły zawodowej, 50,0% szkoły wyższej i taki sam odsetek liceum ogólnokształcącego oraz 25,0% gimnazjum.

Na *pracę poza miejscem zamieszkania, ale w obrębie województwa* zdecydowałyby się wszystkie osoby, które ukończyły liceum ogólnokształcące dla absolwentów ZSZ, 50,0% absolwentów gimnazjum taki sam odsetek szkoły wyższej, 33,3% zasadniczej szkoły zawodowej oraz 16,7% liceum ogólnokształcącego.

Gotowość do *wyjazdu za granicę* zadeklarowali wszyscy byli słuchacze szkół wyższych i technikum, 66,7% liceum ogólnokształcącego, 33,3% zasadniczej szkoły zawodowej oraz 25,0% gimnazjum.

Natomiast na zatrudnienie w *każdym miejscu na terenie kraju* zdecydowałoby się 100% badanych osób, które ukończyły szkołę wyższą, 50,0% technikum, 25,0% gimnazjum i 16,7% liceum ogólnokształcące.

Pracę *tylko w dużych aglomeracjach w Polsce* podjęłoby 50,0% osób z wyższym wykształceniem i 16,7% absolwentów liceum ogólnokształcącego.

Na zmianę miejsca zamieszkania nie zgodziłoby się prawie 26,0% ankietowanych, z czego 66,7% jako powód wskazała na *brak odpowiednich połączeń z miejscem pracy* (K-83,3%; M-33,3%), 61,1% na *czas dojazdu* (K-58,3%; M-66,7%). 55,6% barierę widzi w *wysokich kosztach transportu* (K-58,3%; M-50,0%). Dla 33,3% wystarczającym powodem jest fakt, że *sprawują opiekę nad dzieckiem lub inną zależną osobą* (K-50,0%). Ponad 22,0% respondentów niechętnie odnosi się do takiego rozwiązania, ze względu na *rozłąkę z rodziną i przyjaciółmi* (K-25,0%; M-16,7%).

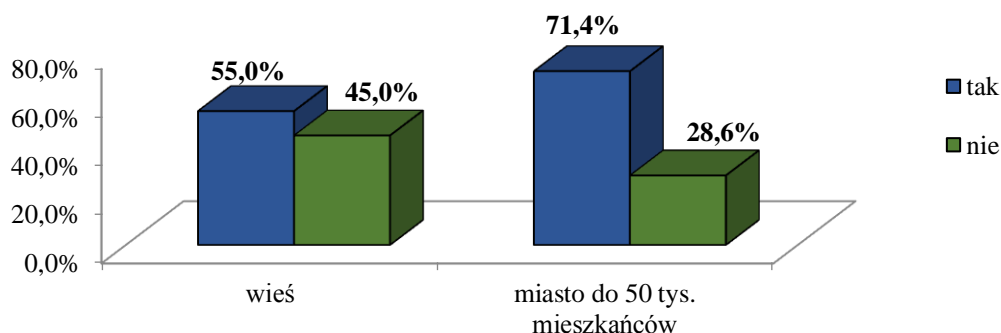
Analizując powyższe odpowiedzi pod kątem miejsca zamieszkania ankietowanych, *wysokie koszty transportu* stanowią barierę dla 50,0% mieszkańców miast i 57,1% wsi; *brak odpowiednich połączeń z miejscem pracy* wskazało 50,0% bezrobotnych z miast i 71,4% ze wsi; *czas dojazdu* zaznaczyło 75,0% młodych z obszarów miejskich i 57,1% z wiejskich; odpowiedź „*rozłąkę z rodziną i przyjaciółmi*” podało 50,0% osób pochodzących z miast i 14,3% ze wsi, natomiast *opiekę nad dzieckiem lub inną zależną osobą* – 50,0% mieszkanek miast i 28,6% wsi.

2.6. Zainteresowanie podjęciem własnej działalności

Tylko 7,4% respondentów (2 osoby, w tym K-1 i M-1) posiadało własne firmy. Kierowane przez nich zakłady działały w obszarze produkcyjnym i handlowym. Osoby te osoby zakończyły działalność m.in. z powodu: *wysokiej konkurencji, małego zainteresowania oferowanymi przez nich usługami/produktami oraz kosztami prowadzenia działalności*.

Na pytanie *Czy byłby/aby Pan/i zainteresowany/a podjęciem własnej działalności gospodarczej?* – prawie 60,0% respondentów zadeklarowała, że byłaby zainteresowana utworzeniem własnego biznesu (K-52,9% i M-70,0%). Najbardziej skłonni na ten krok byłiby wszyscy badani absolwenci liceum ogólnokształcącego, ponadto 80% kończących zasadniczą szkołę zawodową oraz połowa ankietowanych po gimnazjum (50,0%).

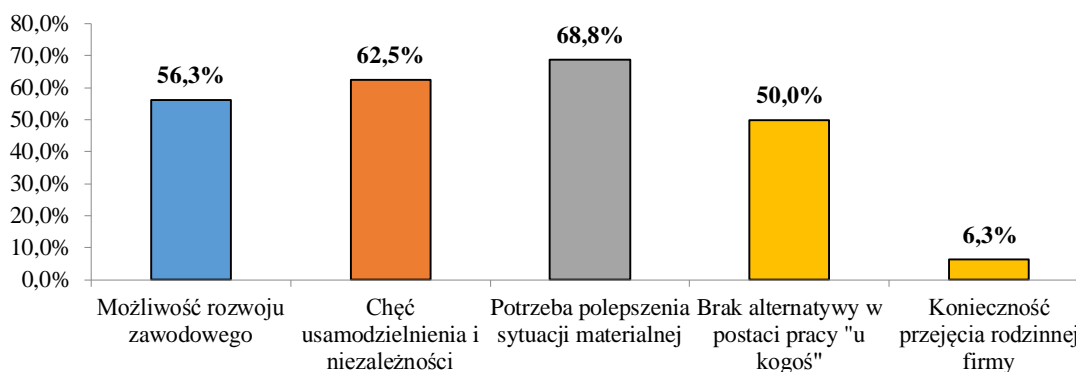
Wykres 58. Wpływ miejsca zamieszkania na podjęcie własnej działalności gospodarczej (n=27)



Zdecydowanie bardziej otwarci na samozatrudnienie są mieszkańcy miast (71,4% respondentów), spośród mieszkańców wsi 55,0% deklaruje taką gotowość. Zbadano też zależność między chęcią podjęcia własnej działalności a posiadaniem potomstwa. Z udzielonych odpowiedzi wynika, że wśród rodziców, 50,0% chciałoby pracować na własny rachunek. Wśród nieposiadających dzieci odsetek ten wynosi 63,2%.

Biorąc pod uwagę czas pozostawania bez pracy, najbardziej skłonne do podjęcia własnej działalności gospodarczej, są osoby pozostające bez zatrudnienia od 12 do 24 miesięcy (71,4%). W dalszej kolejności badani bezrobotni do 1 miesiąca (100%). Zainteresowanie samozatrudnieniem, wyraziło również 66,7% bezrobotnych w okresie 6 - 12 miesięcy, a także 60,0% osób, które nigdy nie pracowały.

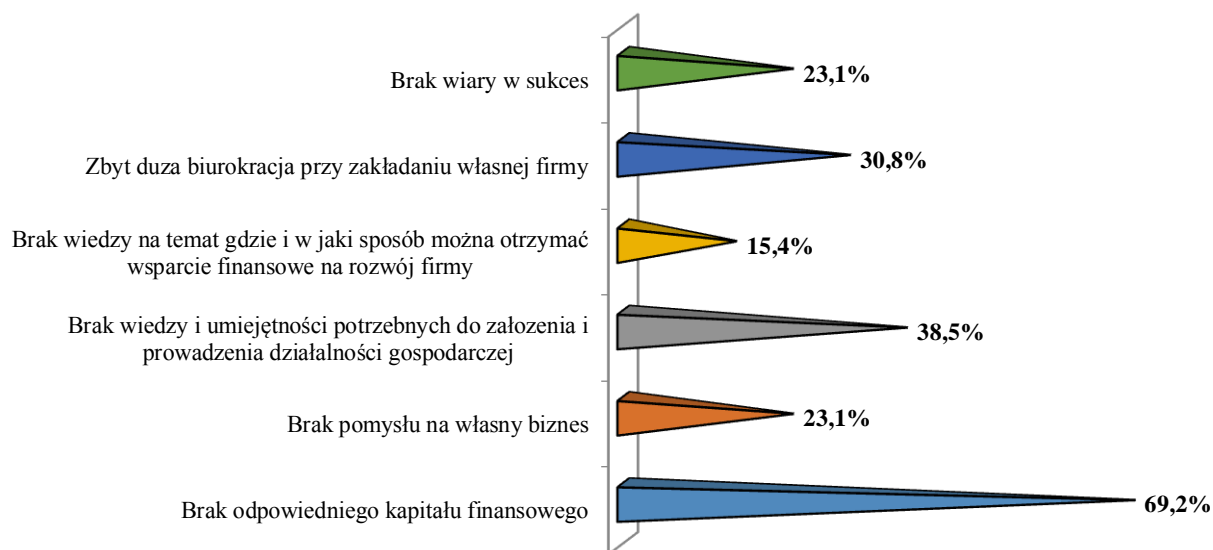
Wykres 59. Motywy podjęcia własnej działalności gospodarczej (n=16)



Wyniki nie sumują się 100%, respondent miał możliwość udzielenia wielokrotnej odpowiedzi.

Wśród najczęściej wymienianych motywów, dla których młodzi ludzie byliby skłonni podjąć działalność gospodarczą znalazły się: *potrzeba polepszenia sytuacji materialnej* (68,8%), *chęć usamodzielnienia i niezależności* (62,5%) oraz *możliwość rozwoju zawodowego* (56,3%). Na *brak alternatywy w postaci pracy „u kogoś”* wskazało 50,0% respondentów gotowych na samozatrudnienie.

Wykres 60. Powody braku zainteresowania podjęciem działalności gospodarczej (n=11)



Wyniki nie sumują się 100%, respondent miał możliwość udzielenia wielokrotnej odpowiedzi.

Respondenci, którzy nie wyrazili zainteresowania założeniem własnej działalności gospodarczej tj. 40,7% badanych (K-47,1%; M-30,0%), wśród powodów, najczęściej wskazywali na *brak odpowiedniego kapitału finansowego* – 69,2% ankietowanych (K-50,0%; M-100%), *brak wiedzy i umiejętności potrzebnych do założenia i prowadzenia działalności gospodarczej* – 38,5% respondentów (M-40,0%), *zbyt duża biurokracja przy zakładaniu własnej firmy* – 30,8% bezrobotnych (K-12,5%; M-60,0%). Dla 23,1% młodych jest to *brak pomysłu na własny biznes* (K-37,5%). Taki sam odsetek osób jako przyczynę braku zainteresowania wymieniło *brak wiary w sukces* (K-37,5%). Tylko 15,4% badanych (M-40,0%) deklaruje, że w ich przypadku, powodem braku skłonności do otwarcia firmy, jest *brak wiedzy na temat gdzie i w jaki sposób można otrzymać wsparcie finansowe na ten cel*.

Analizując odpowiedzi dotyczące braku zainteresowania założeniem własnej działalności gospodarczej pod kątem typu ukończenia szkoły przez ankietowanych, na *brak odpowiedniego kapitału finansowego* wskazywali absolwenci szkół wyższych (100%) i tyle samo szkół policealnych oraz technikum, 75,0% gimnazjum, 50,0% szkół podstawowych i taki sam odsetek liceum profilowanego.

Brak pomysłu na własny biznes „zgłaszały” osoby po liceum ogólnokształcącym dla absolwentów ZSZ (100% badanych), 50,0% kończących liceum profilowane i 25,0% po gimnazjum.

Brak wiedzy i umiejętności potrzebnych do założenia i prowadzenia działalności gospodarczej był przyczyną braku zainteresowania dla absolwentów szkół wyższych (100%), zasadniczej szkoły zawodowej (100%), liceum ogólnokształcącego dla absolwentów ZSZ (100%), szkoły podstawowej (50,0%) i liceum profilowanego (50,0%).

Brak wiedzy na temat gdzie i w jaki sposób można otrzymać wsparcie finansowe na ten cel jest powodem braku skłonności do otwarcia firmy dla wszystkich badanych absolwentów zasadniczej szkoły zawodowej i 25,0% osób po gimnazjum.

Zbyt duża biurokracja przy zakładaniu własnej firmy zniechęciła wszystkich badanych absolwentów zasadniczych szkół zawodowych, 50,0% gimnazjum i taki sam odsetek liceum profilowanego.

Brak wiary w sukces wymieniili wszyscy absolwenci szkół policealnych, wyższych i liceum ogólnokształcącego dla absolwentów ZSZ.

3. Podsumowanie wyników ankiet

A. *Wiedzę na temat rynku pracy i jego otoczenia* zweryfikowano poprzez poznanie opinii osób bezrobotnych i przedsiębiorców w niżej opisanych kwestiach:

- profil pożądanego pracownika na rynku pracy,
- warunki pracy (czynniki motywacyjne),
- proces rekrutacji,
- bariery (problemy) w znalezieniu pracy,
- przyczyny nie zatrudniania osób młodych,
- czynniki ograniczające wzrost zatrudnienia,
- cechy zwiększające szanse na rynku pracy,
- popularność usług instytucji wśród osób bezrobotnych.

1. Według opinii bezrobotnych, **pożyczany przez przedsiębiorcę pracownik**, to osoba *łatwo nawiązująca kontakty z innymi osobami* (96,3%), *odporna na stres* i *dyspozycyjna* (92,6%), *otwarta na nowe wyzwania stawiane przez pracodawcę* oraz *posiadająca umiejętność wyszukiwania i analizowania informacji* (88,9%). Po części opinie młodych są tożsame z opiniami przedsiębiorców, jednakże dla pracodawców ważniejsze od posiadania umiejętności analitycznych czy też wiedzy związanej z uzyskanym wykształceniem oraz dyspozycyjności jest to, by pracownik był *przedsiębiorczy i przejawiał inicjatywę* (92,8% respondentów).

Konfrontując zdanie bezrobotnych i pracodawców pod kątem małej wagi „cech” idealnego pracownika, opinie osób młodych są zgodne z pracodawcami co do *znajomości języków obcych* (25,9% bezrobotnych i 50,0% pracodawców) oraz *obsługi komputera i wykorzystania Internetu* (25,9% bezrobotnych i 21,4% pracodawców). Natomiast *odporność na stres* i wiedza związana z wykształceniem, która została wskazana przez młodych jako istotna, zdaniem pracodawców jest nieznacząca.

2. Oczekiwania bezrobotnych co do **warunków pracy** są zbliżone do czynników motywacyjnych wskazywanych przez pracodawców w ofertach pracy, tj. *możliwość dalszego rozwoju/zdobywania nowych umiejętności* (100% bezrobotnych i 64,3% pracodawców), *przyjazna atmosfera w pracy* (96,3% bezrobotnych i 42,9% pracodawców), *dogodne godziny pracy* (96,3% bezrobotnych i 42,9% pracodawców). Jednakże, należy zwrócić uwagę, na czynnik „*wysokie wynagrodzenie*”, który dla osób młodych jest bardzo ważny (92,5%), a który uwzględnia 35,7% pracodawców. Podobnie w przypadku *możliwości awansu*, który jest ważny dla 74,0% bezrobotnych, a który to pojawia się w ogłoszeniach 7,1% przedsiębiorców.

3. Zdaniem osób bezrobotnych, dla pracodawców podczas **procesu rekrutacji** znaczenie ma *punktualność* (100%) oraz posiadanie *kwalifikacji zawodowych* i *pewność siebie* (96,3%), jak również *jasne i zwięzłe formułowanie myśli*. Bezrobotni są również zdania, że pracodawcy doceniają *staranne przygotowanie dokumentów* oraz *umiejętność jasnego formułowania myśli* (92,6%). W większości, opinie młodych są tożsame z opinią przedsiębiorców, jednak dla pracodawców ważniejsze jest *posiadanie doświadczenia zawodowego* (92,9%) niż *pewność siebie*. Najmniej istotne dla pracodawców podczas procesu rekrutacyjnego - podobnie wskazali bezrobotni - okazały się takie czynniki jak: *posiadanie certyfikatów i zaświadczeń* jak również *dodatkowych kwalifikacji zawodowych niezwiązanych ze stanowiskiem, na które ubiega się kandydat* oraz *dysponowanie wiedzą na temat firmy, do której ubiegają się o pracę*.

4. Według opinii młodych osób, ich **problemy ze znalezieniem pracy** wynikają głównie z powodu *braku doświadczenia zawodowego* (74,1% badanych), *braku ofert pracy w wyuczonym zawodzie* (59,3%) oraz *wysokich wymagań pracodawców* (37,0%). Najmniejszą barierą zdaniem bezrobotnej młodzieży jest *brak z ich strony gotowości do zmiany zawodu* (3,7%).

Kobiety częściej niż mężczyźni wskazywały na *wysokie wymagania pracodawców* – 11,2 pkt proc. różnicy, *brak doświadczenia zawodowego* – 6,5 pkt proc. różnicy. Tylko panie wśród barier

wymieniają *brak zapewnionej opieki nad dziećmi*. Natomiast mężczyźni podkreślali częściej *brak jakichkolwiek ofert pracy* – 12,4 pkt proc. różnicy.

Zdecydowana większość respondentów wskazała na *brak doświadczenia zawodowego* jako główną barierę w znalezieniu pracy. Byli to głównie absolwenci technikum, liceum profilowanego, szkół wyższych oraz liceum ogólnokształcącego dla absolwentów zasadniczych szkół zawodowych (100% ankietowanych). Na *brak ofert pracy w wyuczonym zawodzie* wskazywały przede wszystkim osoby, które ukończyły szkołę wyższą, liceum ogólnokształcące dla absolwentów zasadniczych szkół zawodowych oraz szkołę policealną (100%). Z kolei *wysokie wymagania pracodawców* stanowią barierę głównie dla absolwentów gimnazjum (66,7%). *Brak jakichkolwiek ofert pracy* najczęściej wskazywali absolwenci szkół policealnych (100%).

5. Pracodawcy, jako **przyczynę nie zatrudniania osób młodych** wymieniali przede wszystkim *brak takiej potrzeby*, (57,1% respondentów); *brak kandydatów w tym przedziale wiekowym* (42,9%). Na *brak doświadczenia zawodowego* wskazało 28,6% ankietowanych, natomiast *niski poziom wiedzy, umiejętności i kwalifikacji młodych* podkreśliło 14,3% respondentów. Żaden z badanych pracodawców nie wskazał na stan zdrowia kandydatów, karalność w przeszłości, jak również na fakt, iż zgłaszający się kandydaci mieli wygórowane wymagania lub byli słabsi od innych kandydatów – jako powód nie zatrudnienia młodych osób.

6. Przedsiębiorcy jako **czynniki ograniczające wzrost zatrudnienia** w ich firmie, wskazywali w szczególności na *niestabilną sytuację gospodarczą* (42,9% badanych), *zbyt wysokie pozapłacowe koszty pracy* oraz *wysokie podatki* (35,7%). Elementem, który najrzadziej był wymieniany przez pracodawców jest *trudny dostęp do kredytów dla firm* (7,1%).

Badaniem objęto głównie mikro firmy (78,6%), najwięcej z nich wskazało na *zbyt wysokie podatki i zbyt wysokie pozapłacowe koszty pracy* (45,5%) oraz *niestabilną sytuację gospodarczą* (36,4%). Duża firma wskazała na *silną konkurencję na rynku oraz niestabilną sytuację gospodarczą*, natomiast małe firmy wskazywały na *niestabilną sytuację gospodarczą, skomplikowane przepisy i regulacje prawne oraz brak odpowiednich kandydatów* (50,0%).

W firmach z sektora prywatnego najczęściej wymienianymi powodami ograniczającymi zatrudnienie są *zbyt wysokie pozapłacowe koszty pracy* (45,5%) oraz *zbyt wysokie podatki* (36,4%). *Niestabilna sytuacja gospodarcza* była częstym powodem ograniczania zatrudnienia zarówno dla firm z sektora prywatnego (36,4%) jak i publicznego (66,7%). Firmy publiczne równie często wymieniały też *skomplikowane przepisy i regulacje prawne*.

7. W opinii osób bezrobotnych **szanse na rynku pracy zwiększa** w głównej mierze *ciągłe dokształcanie się* (66,7%), *posiadanie wielu różnych kwalifikacji* (59,3%), oraz *zdobywanie dodatkowych uprawnień, licencji, certyfikatów* (51,9%). Najmniejsze znaczenie, zdaniem 3,7% ankietowanych ma *praca jako wolontariusz*.

Kobiety częściej niż mężczyźni wskazywały na *ciągłe dokształcanie się* – 26,5 pkt proc. różnicy, *posiadanie odpowiedniego doświadczenia* – 28,8 pkt proc. różnicy. Tylko panie zwiększenie swojej szansy na rynku pracy upatrują w *wolontariacie*. Natomiast na *posiadanie wielu różnych kwalifikacji* (17,1 pkt proc. różnicy) oraz *odbycie stażu w Polsce* (10,6 pkt proc.) częściej wskazywali mężczyźni.

Żadna z badanych osób bezrobotnych nie uznała użycia *nietypowych sposobów docierania do pracodawców*, jako czynnika, który mógłby podnieść ich „atrakcyjność” jako pracownika.

Warto zwrócić uwagę, że osoby, które podejmowały w przeszłości jakiekolwiek zatrudnienie, częściej wskazywały niż „niepracujący” bezrobotni, na *posiadanie wielu różnych kwalifikacji* (33,3 pkt proc. różnicy), *zdobywanie dodatkowych uprawnień, licencji, certyfikatów* (23,8 pkt proc. różnicy) oraz *ciągłe dokształcanie się* (21,4 pkt proc. różnicy).

Z kolei osoby nie pracujące w przeszłości, częściej wymieniały posiadanie odpowiedniego doświadczenia zawodowego (45,2 pkt proc. różnicy), odbycie stażu/praktyki w Polsce (21,4 pkt proc. różnicy) oraz pracę jako wolontariusz (16,7 pkt proc. różnicy).

8. **Największe zainteresowanie wśród instytucji działających** w obszarze rynku pracy i edukacji miał *urząd pracy* - potwierdziło to 88,9% badanych osób bezrobotnych. Z usług *ośrodków pomocy społecznej (OPS)* skorzystało 18,5% ankietowanych, a 11,1% z *oferty firm szkoleniowych*. W celu rozwiązania swojej sytuacji życiowej 7,4% ankietowanych zgłosiło się do *Ochotniczych Hufców Pracy (OHP)*. Z ofertą Akademickiego Biura Karier zapoznało się 3,7% respondentów. Z usług ww. instytucji *nie skorzystało* łącznie 7,4% badanych, z czego połowa z nich *chciałoby skorzystać z oferty instytucji*, natomiast reszta *nie jest zainteresowana ich usługami*. Jako powód takiego stanu rzeczy, wszyscy respondenci wskazali na *trudności komunikacyjne*.

Mieszkańcy miast częściej niż wsi korzystali z oferty *urzędu pracy* (15,0 pkt proc.), *ośrodków pomocy społecznej* (13,6 pkt proc. różnicy). Tylko ankietowani z miasta byli klientami Ochotniczych Hufców Pracy. Z kolei wyłącznie ludność wiejska wskazywała na usługi Akademickich Biur Karier.

Należy zwrócić uwagę, iż w grupie badanych, którzy *nie skorzystali* z usług ww. instytucji, *zainteresowani taką współpracą* byli tylko mieszkańcy wsi.

Z oferty *ośrodków pomocy społecznej* zdecydowanie częściej korzystały osoby ze świadectwem ukończenia liceum ogólnokształcącego (wszyscy badani), oraz absolwenci liceum profilowanego i taki sam odsetek szkoły podstawowej (50,0%). Do *Ochotniczych Hufców Pracy* zgłosili się absolwenci: gimnazjum i szkoły wyższej. Z oferty *firm szkoleniowych* w równym stopniu skorzystali bezrobotni, którzy ukończyli szkołę podstawową, gimnazjalną oraz liceum ogólnokształcące.

Wśród osób, które skorzystały z oferty ww. instytucji, większość badanych tj. 64,0% *pozytywnie* oceniło przydatność usług instytucji. Niemniej jednak, aż 32,0% ankietowanym *trudno* było jednoznacznie odpowiedzieć na to pytanie, a 4,0% respondentów uznało ofertę instytucji za *nieprzydatną*.

- B. *Aktywność edukacyjna osób młodych* została prześledzona w kontekście:

- czynników decyzyjnych przy wyborze kierunku kształcenia,
- aktywności młodych podczas nauki w szkole,
- doksztalcania młodych po zakończeniu edukacji formalnej.

1. Osoby młode przy **wyborze ścieżki kształcenia** kierowały się przede wszystkim *zainteresowaniami* (55,6%), możliwością *uzyskania dobrych zarobków po ukończeniu szkoły* (33,3%) oraz opinią *kolegów/koleżanek, którzy wybrali również daną szkołę* (18,5%). Uwagę zwraca fakt, iż tylko 3,7% badanych wybierając ścieżkę kształcenia *skorzystało z pomocy doradcy zawodowego lub psychologa*.

Mieszkańcy miast częściej wskazywali na *zainteresowania* (12,6 pkt proc.), opinię i wybór *rówieśników* (11,0 pkt proc. różnicy) oraz *sytuację finansową rodziny* (16,8 pkt proc. różnicy). Z kolei mieszkańcy wsi częściej niż miast w wyborze szkoły kierowali się faktem, że w najbliższym otoczeniu była to jedyna szkoła do której mogli uczęszczać (6,7 pkt proc.).

Wybór kierunku kształcenia *ze względu na zainteresowania* wymieniany przez absolwentów szkół podstawowych, liceum profilowanego, szkoły policealnej, szkoły wyższej oraz liceum ogólnokształcącego dla absolwentów zasadniczej szkoły zawodowej (100%). „*Dobre zarobki po ukończeniu szkoły*” dominowały wśród wszystkich badanych absolwentów liceum profilowanego, szkoły policealnej i osób, które ukończyły liceum ogólnokształcące dla absolwentów zasadniczej szkoły zawodowej. Dla 50,0% absolwentów technikum i 40,0% zasadniczej szkoły zawodowej istotny przy wyborze szkoły był *fakt, iż szkołę wybrali koledzy*.

2. Ponad 48,0% badanych nie uczestniczyło w **trakcie nauki w szkole w różnych formach aktywności** jak *programy międzynarodowe, kola uczniowskie lub studenckie, wolontariat, staże i praktyki, olimpiady lub konkursy*. Częściej nie korzystali z takiej okazji mieszkańcy wsi niż miast (48,2 pkt proc. różnicy). Brak aktywności podczas nauki zgłaszali przede wszystkim bezrobotni z wykształceniem gimnazjalnym (83,3%) oraz średnim ogólnokształcącym (66,7%)

3. Jako **powód bierności**, 66,7% badanych podało, że *nie była zainteresowana*, 16,7% *szkoła nie dawała takiej możliwości*; 8,3% ankietowanych *nie wiedziała o takiej możliwości lub miała obawy, że sobie nie poradzi*.

Wszyscy mieszkańcy miast jako powód braku aktywności wskazali na *brak zainteresowania*. Był to również najczęściej podawany powód przez mieszkańców wsi (63,6%). Ci ostatni wymieniali również fakt, że *szkoła nie dawała takiej możliwości* (18,2%), *obawę, że sobie nie poradzą* oraz *brak informacji o takiej możliwości* (9,1%).

Brak zainteresowania był powodem bierności dla wszystkich absolwentów szkoły podstawowej, zasadniczej szkoły zawodowej, technikum, liceum profilowanego oraz połowy absolwentów gimnazjum i liceum ogólnokształcącego. Powód braku aktywności „*szkoła nie dawała takiej możliwości*” wymieniali absolwenci gimnazjum (25,0%) oraz liceum ogólnokształcącego (25,0%). *Obawy, że sobie nie poradzą* mieli absolwenci liceum ogólnokształcącego (25,0%), natomiast *niewiedzę o takiej możliwości* wskazali absolwenci gimnazjum (25,0%).

W przypadku 51,9% osób, które wykazały się aktywnością, częściej byli to mieszkańcy miast niż wsi (26,4 pkt proc. różnicy). Najpopularniejszą formą były *staże i praktyki - brało w nich udział 40,7% badanych*. Ponad 7,0% należało do *kół uczniowskich i studenckich lub uczestniczyło w akcjach wolontariackich*, natomiast 3,7% brało udział w *olimpiadach/konkursach*. Żadna z ankietowanych osób nie angażowała się w *programach międzynarodowych*. Młodzi pochodzący z miast częściej niż osoby z obszarów wiejskich brali udział w *stażach i praktykach* (22,1 pkt proc. różnicy), w *olimpiadach i konkursach* (14,3 pkt proc. różnicy) oraz w *akcjach wolontariackich* (9,3 pkt proc. różnicy)

W *stażach i praktykach* uczestniczyli głównie absolwenci szkoły policealnej i liceum ogólnokształcącego oraz absolwenci zasadniczej szkoły zawodowej (100%). *Do kół uczniowskich i studenckich* należeli byli uczniowie zasadniczej szkoły zawodowej i szkoły wyższej. W *konkursach i olimpiadach* brała udział jedna osoba z wykształceniem gimnazjalnym. Natomiast w *akcjach wolontariackich* uczestniczyli absolwenci szkoły wyższej. Żadna z ankietowanych osób nie brała udziału w programach międzynarodowych.

4. Po zakończeniu nauki w szkole 33,3% badanych **dokształcało się**. Częściej kształcenie ustawiczne podejmowali mieszkańcy miast niż wsi (32,1 pkt proc. różnicy). Potwierdziło to 50,0% *absolwentów szkół podstawowych i tyle samo technikum, liceum ogólnokształcącego oraz szkoły wyższej*, jak również 33,0% osób, które ukończyły *gimnazjum* i 20,0% *zasadniczą szkołę zawodową*.

Główną przesłanką kontynuacji edukacji, była *chęć dalszego rozwoju*, odpowiedź tę zaznaczyło 77,8% ankietowanych podnoszących swoje kwalifikacje. Dla 44,4% badanych powodem uczestniczenia w innych formach kształcenia był *brak perspektyw na zatrudnienie*, z kolei 22,2% respondentów podjęło decyzję, gdyż tak *doradził im doradca zawodowy*.

Mieszkańcy wsi częściej niż miast wskazywali na *chęć dalszego rozwoju* – aż 5,0 pkt proc. różnicy, natomiast młodzi z terenów miejskich częściej wymieniali: *brak perspektyw na zatrudnienie* (10 pkt proc. różnicy), tylko oni wskazywali też na *pomoc doradcy zawodowego* (50,0%).

W grupie ankietowanych, którzy podjęli dokształcanie z powodu *chęci dalszego rozwoju* znaleźli się wszyscy dokształcający się respondenci z wykształceniem wyższym, średnim ogólnokształcącym, zasadniczym zawodowym oraz absolwenci technikum. *Brak perspektyw na zatrudnienie* wskazywały wszystkie osoby z wykształceniem wyższym, podstawowym oraz 66,7% średnim ogólnokształcącym. Doradca zawodowy doradził absolwentom gimnazjum (50,0%) oraz liceum ogólnokształcącego (33,3%).

Prawie 66,7% badanej młodzieży nie uczestniczyła w innych formach kształcenia po ukończeniu edukacji. Osoby te najczęściej jako powód, podawały *sytuację finansową* – 57,9% ankietowanych; 36,8% *nie znalazło ciekawej oferty edukacyjnej w okolicy*; 21,1% wskazało na *chęć szybkiego zatrudnienia i uzyskanie niezależności zawodowej*; 21,1% *nie odczuwała takiej potrzeby*; 10,5% *opiekowała się dzieckiem lub osobą zależną*.

Z badanej grupy 92,6% ankietowanych jest zainteresowana podnoszeniem swoich umiejętności i kwalifikacji poprzez udział w różnorodnych formach kształcenia. Ponad 48% respondentów zamierza „pracować” nad *znajomością języka obcego*. Nowy zawód zamierza zdobyć 44,4% ankietowanych. Blisko 26% młodych chciałoby doskonalić *umiejętności interpersonalne*, a 18,5% - *umiejętności komputerowe*. Młodzi bezrobotni (14,8%) są zainteresowani również *podniesieniem poziomu wiedzy związanej z wyuczonym zawodem*.

Kobiety częściej niż mężczyźni chcą doskonalić swoje *umiejętności interpersonalne* (25,3 pkt proc. różnicy) oraz „szlifować” *znajomość języka obcego* (12,9 pkt proc. różnicy). Z kolei mężczyźni częściej niż kobiety wskazywali na *zamiar zdobycia nowego zawodu* (40,6 pkt proc. różnicy) oraz *podniesienia umiejętności komputerowych* (18,2 pkt proc. różnicy).

C. *Zaangażowanie pracodawców w procesie „kształcenia zawodowego”* przeanalizowano przez pryzmat:

- oceny braków (luk) kompetencyjnych pracowników,
- form doszkalania pracowników,
- przyczyn nie podnoszenia wiedzy, umiejętności i kompetencji pracowników,
- współpracy z instytucjami w zakresie aktywizacji zawodowej i edukacyjnej.

1. Zdaniem pracodawców młodzi pracownicy posiadają przede wszystkim **luki kompetencyjne** w *praktycznych umiejętnościach niezbędnych do wykonywania zawodu* (69,2%). Ponadto, 46,2% badanych za niedostateczną uważa *wiedzę związaną z wykonywanym zawodem*. Natomiast 23,1% ankietowanych wskazało na *znajomość języków obcych*. Ponad 15,0% pracodawców zaznaczyło *umiejętności interpersonalne*.

2. Wszyscy badani pracodawcy, którzy zatrudniali młodzież podnosili kompetencje i umiejętności swoich pracowników. Najpopularniejszą formą doszkalania były *kursy/szkolenia* (57,1%) oraz *staże* (42,9%). Popularną metodą było również *wdrażanie w zasady funkcjonowania organizacji przez pracowników starszych stażem lub wiekiem* oraz *praktyki* (28,6%). Część pracodawców podnosi kompetencje i umiejętności poprzez *prenumeratę czasopism* lub *studia* (14,3%).

3. Blisko 71,0% pracodawców współpracowało w zakresie aktywizacji edukacyjnej lub zawodowej młodych osób, z instytucjami takimi jak: urząd pracy, Ochotnicze Hufce Pracy, ośrodek pomocy społecznej, firma szkoleniowa, szkoła ponadgimnazjalna i szkoła wyższa.

Z *urzędem pracy* współpracowało 57,1% badanych, 28,6% ankietowanych z *firmą szkoleniową*, a ponad 7,0% respondentów ze *szkołami wyższymi i ponadgimnazjalnymi* oraz *ośrodkami pomocy społecznej*. Żaden z badanych przedsiębiorców nie nawiązał kontaktów z *Ochotniczym Hufcem Pracy*.

Przedsiębiorstwa współpracujące lub zainteresowane współpracą z urzędem pracy najczęściej wskazywały na *pośrednictwo pracy* (70,0%) i staż (50,0%). Kooperujący z firmą szkoleniową lub rozważających taką możliwość, głównie wymieniali *organizację konkursów z wiedzy i umiejętności zawodowych* (100,0%) oraz *kształcenie zawodowe* (40,0%). Wszyscy współpracujący z ośrodkiem pomocy społecznej wskazali na *szkolenia/kursy zawodowe/warsztaty*, co trzeci współpracujący bądź zainteresowany współpracą wskazał też na *zajęcia dotyczące technik poszukiwania pracy* oraz *doradztwo w wyborze zawodu*. Ze szkołą ponadgimnazjalną, z grupy „współpracujących lub zainteresowanych” – po 50,0% badanych wskazało na kooperację w zakresie *praktyk zawodowych*, *staży*, *opracowania programów nauczania* oraz *finansowania stypendiów*. Wszyscy współpracujący ze szkołą wyższą lub zainteresowani podjęciem współpracy, wskazali na *praktyki zawodowe*.

Wśród badanych przedsiębiorstw było 28,6% pracodawców, którzy nie współpracowali z żadną wymienionych wyżej instytucji, z czego połowa nie jest w ogóle zainteresowana podjęciem takiej współpracy, a pozostali rozważają taką możliwość. Jako główny powód braku wspólnych działań badani najczęściej podawali *brak takiej potrzeby* (75%); *brak osób, które mogłyby się tym zająć* i *obawę przed problemami z młodymi osobami* (po 25%).

D. *Aktywność zawodową osób młodych* przeanalizowano poprzez poznanie opinii osób bezrobotnych i pracodawców w niżej opisanych zagadnieniach:

- formy zatrudnienia osób, które podejmowały pracę w przeszłości a stosowane przez pracodawców,
- podejmowanie pracy zgodnej z kierunkiem wykształcenia,
- techniki poszukiwania pracy/pracownika,
- warunki, jakie ankietowani są skłonni zaakceptować by podjąć zatrudnienie,
- oczekiwania płacowe osób młodych a oferowane wynagrodzenie przez pracodawców,
- gotowość do podjęcia pracy poza miejscem zamieszkania.

1. Z badanej grupy osób bezrobotnych, 77,8% respondentów podejmowało w przeszłości zatrudnienie (częściej mężczyźni niż kobiety – 19,4 pkt proc. różnicy). Główną **formą zatrudnienia** był *staż* (71,4%) oraz *umowa o pracę na czas określony* (57,1%). Ponadto, ponad 14,0% ankietowanych pracowało na podstawie *umowy cywilnej*. Na *czas nieokreślony* było zatrudnionych 9,5% badanych, a doświadczenie zawodowe w ramach *wolontariatu* zdobywało 4,8% bezrobotnych. Kobiety częściej niż mężczyźni wskazywały na *staż/praktykę* (27,7 pkt proc. różnicy). Tylko panie angażowały się w *wolontariat*. Z kolei mężczyźni częściej niż kobiety byli zatrudnieni na podstawie *umowy na czas nieokreślony* (2,8 pkt proc. różnicy).

Z kolei pracodawcy, którzy zatrudniali osoby młode do 25 roku życia, najczęściej oferowali osobom młodym *umowę o pracę na czas określony* oraz *staż/praktykę* (57,1%). Ponad 14,0% respondentów podpisywało z młodymi pracownikami *umowę o pracę na czas nieokreślony* lub *umowy cywilne*. Żaden z badanych przedsiębiorców nie zatrudniał wolontariuszy czy też nie zlecał pracy do domu.

Porównując odpowiedzi osób bezrobotnych z wynikami badań przeprowadzonych wśród przedsiębiorców, najczęstszą formą zatrudnienia osób młodych była *umowa o pracę na czas określony* oraz *staż/praktyka*. Najmniejszą popularnością cieszyły się dwie formy tj. *wolontariat* i *możliwość pracy w domu*.

2. W przypadku respondentów, którzy podejmowali kiedykolwiek zatrudnienie, **pracę zgodną z wykształceniem** miało niespełna 24,0% badanych (częściej mieszkańcy miast niż wsi – 50 pkt proc. różnicy). Większość ankietowanych tj. 57,1% bezrobotnych podejmowała zatrudnienie niezgodne z wykształceniem. Ponad 19,1% ankietowanym trudno było powiedzieć czy ich praca była zgodna z ich wykształceniem.

Najczęstszymi wymienianymi przyczynami podejmowania pracy niezgodnej z wykształceniem był *brak ofert pracy w wyuczonym zawodzie* (75,0%), *okazja podjęcia atrakcyjnej pracy w innej branży* oraz *fakt że kwalifikacje w wyuczonym zawodzie nie spełniały oczekiwań pracodawców* (25,0%).

3. Młodzi bezrobotni, najczęściej **poszukują ofert pracy śledzenie ogłoszeń w prasie/Internecie** (66,7% badanych). *Za pośrednictwem powiatowego urzędu pracy* zatrudnienie chce uzyskać 63,9% respondentów. *Rekomendacje innych* pragnie wykorzystać 47,2% ankietowanych. Około 41,0% młodzieży pracy poszukiwało *samodzielnie poprzez bezpośredni kontakt z pracodawcą*. Najmniej ankietowanych (3,7%) bierze pod uwagę pomoc agencji pośrednictwa pracy. Z kolei przedsiębiorstwa korzystają głównie z *rekomendacji innych osób* (64,3%), poszukują kandydatów *za pośrednictwem powiatowego urzędu pracy* (50,0%), *wykorzystują prowadzone bazy osób samodzielnie zgłaszających się do pracy* (28,6%). Żaden biorący udział w badaniu pracodawca nie korzysta z usług *agencji zatrudnienia pracy* ani też nie wyszukuje pracowników *podczas targów pracy*.

Reasumując, warto zwrócić uwagę na fakt, iż tylko 14,3% badanych firm szuka pracowników *poprzez zamieszczanie ogłoszeń w prasie/Internecie*, a najczęstszą formą poszukiwania pracy przez badane młode osoby jest właśnie *śledzenie publikowanych ogłoszeń w prasie/Internecie* (66,7%). *Z rekomendacji innych osób/znajomości* bardzo często korzystają zarówno pracodawcy (64,3%) jak i osoby bezrobotne (47,2%). Najmniejszą popularnością wśród młodych i przedsiębiorców cieszą się poszukiwanie pracy/pracownika *poprzez agencje pośrednictwa pracy* i *targi pracy*.

4. Wśród warunków, na jakie zgodziliby się bezrobotni by podjąć zatrudnienie, ankietowani najczęściej wskazywali na *pracę w niewyuczonym zawodzie* (85,2%) oraz *pracę zmianową* (63,0%). Blisko 30,0% ankietowanych zdecydowałoby się na *pracę za niższe wynagrodzenie niż oczekiwali* lub podjęcie „*pracy na czarno*”.

5. Bezrobotni w większości **oczekiwali by wynagrodzenia brutto** w przedziale 1 500 - 2 000 zł (51,9%). Jednakże 29,6% badanych zaakceptowałoby wynagrodzenie *poniżej 1 500 zł*. Natomiast 14,8% ankietowanych podjęło by pracę, gdyby ich zarobki mieściły się w przedziale 2 100 - 2 500 zł. Blisko 4,0% badanych liczy na płacę *powyżej 3 000 zł*. Co ciekawe to mężczyźni częściej niż kobiety gotowi są podjąć pracę za wynagrodzenie *poniżej 1 500 zł* (0,6 pkt proc. różnicy). Wyłącznie panowie deklarują chęć otrzymywania płacy z przedziału 2 100 - 2 500 i powyżej 3 tys. zł.

Pracodawcy wskazywali najczęściej na wynagrodzenie brutto w przedziale 1 500 - 2 000 zł (57,1%) i *poniżej 1 500 zł* (29,6%).

Podsumowując, oczekiwania płacowe bezrobotnych są zbliżone z wynagrodzeniem brutto oferowanym młodym przez badane przedsiębiorstwa. Wynagrodzenie, które było najczęściej wskazywane przez przedsiębiorców tj. w przedziale 1 500- 2 000 zł (oferuje je 57,1% pracodawców) jest gotowych zaakceptować 51,9% bezrobotnych.

6. Ponad 74,0% badanych **gotowych byłoby do podjęcia pracy poza miejscem zamieszkania**. Spośród tych osób 50,0% deklaruje chęć wyjazdu za granicę, 45,0% jest gotowa *dojeżdżać do pracy maksymalnie 50 km od miejsca zamieszkania*, 30,0% zdecydowałaby się pracować poza miejscem zamieszkania, ale *w obrębie województwa*, 25,0% podjęłoby pracę w *każdym miejscu na terenie kraju*.

Kobiety częściej niż mężczyźni są gotowe by *dojeżdżać do pracy maksymalnie 50 km od miejsca zamieszkania* (54,2 pkt proc. różnicy). Tylko panie zdecydowane są na pracę w dużych aglomeracjach. Natomiast mężczyźni są bardziej skłonni niż kobiety na pracę *w każdym miejscu na terenie kraju* (20,8 pkt proc. różnicy) lub *w obrębie województwa warmińsko-mazurskiego* (12,5 pkt proc. różnicy).

Na zmianę miejsca zamieszkania nie zgodziłoby się prawie 26,0% ankietowanych. Jako główny powód 66,7% respondentów wskazało *brak odpowiednich połączeń z miejscem pracy*, 61,1% - *czas dojazdu*, 55,6% *wysokie koszty transportu*. Dla 33,3% wystarczającym powodem jest fakt, że *sprawują opiekę nad dzieckiem lub inną zależną osobą*.

Kobiety częściej niż mężczyźni wskazywały jako powód *brak odpowiednich połączeń z miejscem pracy* (50,0 pkt proc. różnicy) oraz *koszty transportu* (8,3 pkt różnicy). Tylko panie wśród barier wymieniały również *opiekę nad dzieckiem lub inną zależną osobą*. Z kolei *czas przejazdu* był częściej wymieniany przez mężczyzn (8,4 pkt proc. różnicy).

Brak odpowiednich połączeń z miejscem pracy jest zdecydowanie większą barierą dla mieszkańców wsi niż miast (21,4 pkt proc. różnicy). Natomiast dla młodzieży z terenów miejskich *fakt, że sprawują opiekę nad osobą zależną* (21,4 pkt proc. różnicy) oraz *czas dojazdu* (17,9 pkt proc. różnicy).

E. *Zainteresowanie podjęciem własnej działalności* przebadano poprzez uzyskanie wiedzy na temat:

- podejmowania działalności gospodarczej w przeszłości (powody zawieszenia),
- skłonność do założenia własnej firmy,
- czynniki decyzyjne o podjęciu działalności (motywy),
- powody braku zainteresowania.

1. Tylko 7,4% respondentów **prowadziło działalność gospodarczą**. Kierowane przez nich firmy działały w sektorze handlu i produkcji. Osoby te osoby zakończyły działalność głównie z powodu *wysokiej konkurencji, małego zainteresowania oferowanymi przez nich usługami/produktami* oraz *kosztami prowadzenia działalności*.

2. Prawie 60,0% respondentów **zadeklarowała chęć utworzenia własnego biznesu**. Częściej zainteresowanie zgłaszali mężczyźni niż kobiety (17,1 pkt proc. różnicy). Najbardziej skłonni do uruchomienia firmy byłiby *absolwenci liceum ogólnokształcącego (100%), ponadto, zasadniczej szkoły zawodowej (80,0%) oraz gimnazjum (50,0%)*. Zdecydowanie bardziej otwarci na samozatrudnienie są mieszkańcy miast do 50 tys. mieszkańców (71,4% ankietowanych), spośród mieszkańców wsi – 55,0% badanych deklaruje taką gotowość. Z kolei, spośród osób posiadających potomstwo, 50,0% chciałoby podjąć działalność, natomiast wśród nieposiadających dzieci odsetek ten wynosi 63,2%. Biorąc pod uwagę czas pozostawiania bez pracy, najbardziej skłonni do pracy na własny rachunek są osoby, którym status bezrobotnego został przyznany w okresie od 12 do 24 miesięcy (71,4%) oraz pozostający bez pracy do 1 miesiąca (66,7%).
3. Wśród najczęstszych wymienianych **motywów**, dla których młodzi ludzie są skłonni podjąć działalność gospodarczą znalazły się: *potrzeba polepszenia sytuacji materialnej (68,8%), chęć usamodzielnienia i niezależności (62,5%) oraz możliwość rozwoju zawodowego (56,3%)*. Na *brak alternatywy w postaci pracy „u kogoś”* wskazało 50,0% respondentów gotowych do podjęcia działalności.
4. Blisko 41,0% respondentów **nie wyraziło zainteresowania założeniem własnej działalności gospodarczej**. Częściej brak skłonności do otwarcia firmy deklarowały kobiety niż mężczyźni (17,1 pkt proc. różnicy między odpowiedziami obu płci). Wśród barier jakie wskazywały osoby bezrobotne, przede wszystkim wymieniane były: *brak odpowiedniego kapitału finansowego (69,2% ankietowanych), brak wiedzy i umiejętności potrzebnych do założenia i prowadzenia działalności gospodarczej (38,5%), zbyt duża biurokracja przy zakładaniu własnej firmy (30,8%)*. Najrzadziej wyróżnianą przyczyną, która zniechęcała młodych był *brak wiedzy na temat gdzie i w jaki sposób można otrzymać wsparcie finansowe na rozwój firmy (15,4%)*.

Na liście czynników, które są przeszkodą w samozatrudnieniu kobiety zamieszczały m.in. *brak pomysłu na własny biznes czy brak wiary w sukces*. Nie stanowią one natomiast bariery dla mężczyzn. Tylko mężczyźni deklarują, że w ich przypadku, powodem braku skłonności do otwarcia firmy, jest *brak wiedzy na temat gdzie i w jaki sposób można otrzymać wsparcie finansowe na ten cel*.

Wart zwrócenia uwagi jest fakt, iż *brak odpowiedniego kapitału finansowego* wskazywali przede wszystkim absolwenci szkół wyższych, szkół policealnych oraz technikum (100%). *Brak pomysłu na własny biznes* „zgłaszali” głównie absolwenci liceum ogólnokształcącego dla absolwentów ZSZ (100% badanych). *Brak wiedzy i umiejętności potrzebnych do założenia i prowadzenia działalności gospodarczej* był przyczyną braku zainteresowania dla absolwentów szkół wyższych (100%), zasadniczej szkoły zawodowej (100%), liceum ogólnokształcącego dla absolwentów ZSZ (100%), szkoły podstawowej (50,0%) i liceum profilowanego (50,0%). *Brak wiedzy na temat gdzie i w jaki sposób można otrzymać wsparcie finansowe na ten cel* jest powodem braku skłonności do otwarcia firmy dla wszystkich badanych absolwentów zasadniczej szkoły zawodowej i 25,0% gimnazjum.