

Powiat ełcki

Spis treści

1. Analiza danych zastanych.....	3
1.1. Demografia	3
1.2. Podmioty gospodarki narodowej.....	4
1.3. Poziom i struktura bezrobocia wśród osób do 25 roku życia	6
1.4. Instytucje wspierające młodzież.....	14
2. Prezentacja wyników badań	15
2.1. Charakterystyka respondentów	15
2.2. Wiedza na temat rynku pracy i jego otoczenia	17
2.3. Aktywność edukacyjna osób młodych.....	28
2.4. Zaangażowanie pracodawców w procesie „kształcenia zawodowego”	32
2.5. Aktywność zawodowa osób młodych	35
2.6. Zainteresowanie podjęciem własnej działalności.....	41
3. Podsumowanie wyników ankiet.....	44

1. Analiza danych zastanych

1.1. Demografia

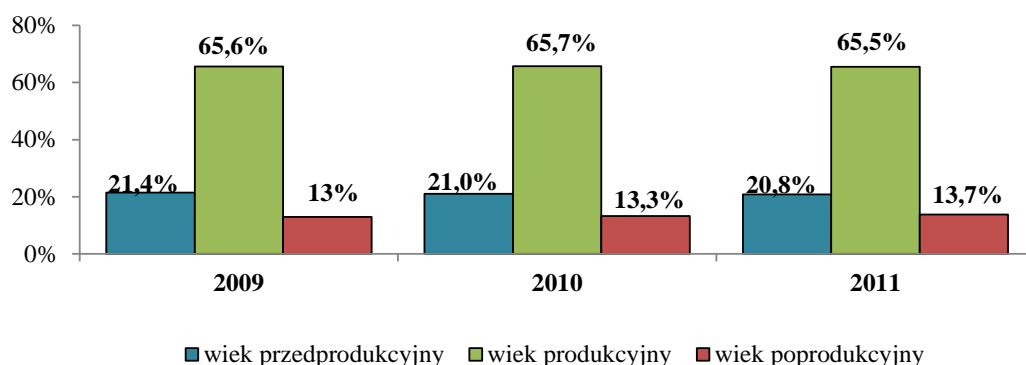
W 2011 roku powiat ełcki zamieszkiwało 88 838 osób, co oznacza, że w porównaniu do 2010 r. liczba mieszkańców zwiększyła się o 2 188 osób (w stosunku do 2009 roku nastąpił wzrost o 2 600 osób).

Największy odsetek ludności powiatu ełckim (66,7%) mieszka w gminach miejskich. W latach 2010r. i 2009r.- odsetek ten wynosił 66,8%. Natomiast według danych z końca 2011 roku, w gminach wiejskich mieszkało 33,3% ludności (w 2010r. oraz w 2009 r. było to 33,2%).

W strukturze ludności według płci przeważają kobiety, stanowiąc 50,9% populacji powiatu ełckiego (2011 rok). Liczebną przewagę kobiet odzwierciedla również współczynnik feminizacji (liczba kobiet przypadająca na 100 mężczyzn), który wyniósł w 2011 r. w powiecie 103,5 (w 2010 r.-104,7; w 2009 roku - 104,6).

W analizowanym okresie zauważalny jest spadek liczby ludności w wieku 18-24 lata (2009 r.- 9 267 osób, 2010 r.- 8 973 osoby, 2011 r.- 8 429 osób). Liczba osób w wieku 18-24 lata w powiecie ełckim w 2011 r. stanowiła 9,5% ogółu mieszkańców powiatu (2010 r.- 10,3%, 2009 r.- 10,7%). W powiecie ełckim w analizowanym okresie widoczny jest spadek liczby osób w wieku przedprodukcyjnym (2009 r.- 21,4%, 2011- 20,8%), ale również spadek udziału ludności w wieku produkcyjnym (2009 r.- 65,6%, 2011 r.-65,5%).

Wykres 1. Ludność według ekonomicznych grup wieku w powiecie ełckim w latach 2009-2011



Źródło: Opracowanie własne, na podstawie danych GUS

Największy udział procentowy w ogóle ludności powiatu, wynoszący 65,5%, stanowią osoby w wieku produkcyjnym. Jest on niższy o 0,2 pkt proc. w porównaniu do 2010 roku i o 0,1 pkt proc. niż w 2009 roku. Od 2009 roku następuje systematyczny spadek procentowego udziału ludności w wieku przedprodukcyjnym z 21,4% w 2009 roku, do 21,0% w 2010 r. i 20,8% w 2011 roku (współczynnik młodości- udział ludności w wieku przedprodukcyjnym do ludności ogółem). Najmniejszy udział procentowy w ogóle ludności powiatu, wynoszący 13,7% stanowią osoby w wieku poprodukcyjnym. Ukształtował się on na poziomie wyższym o 0,4 pkt proc. w porównaniu do 2010 roku oraz o 0,7 pkt proc. wyższym niż w 2009 r.

Struktura wiekowa ludności powiatu ełckiego charakteryzuje się podobnymi tendencjami jak w województwie - zauważalny spadek procentowego udziału osób w wieku przedprodukcyjnym oraz wzrostu tego wskaźnika w odniesieniu do osób w wieku poprodukcyjnym.

Jednym z istotnych czynników, decydującym o tempie przyrostu lub spadku liczby ludności, a także o jej rozmieszczeniu w regionie, są migracje. W 2011 r. z miast wymeldowało się 541 osób, ze wsi natomiast wymeldowało się 420 osób. Na pobyt stały zameldowało się 1 217 osób (w tym 144 osoby po powrocie z zagranicy), czyli o 3,4% więcej niż w 2010 r. i o 8,2 % więcej niż w 2009 roku,

natomiast wymeldowało się 1 015 mieszkańców (w tym 54 osoby wyjechały za granicę), tj. o 1,1% mniej niż w 2010 roku oraz o 0,7% więcej niż w 2009 r.

W końcu grudnia 2011 r. liczba pracujących osób w powiecie elckim wyniosła 15 742. W analizowanym okresie dostrzegalne było zjawisko odmienne od tendencji wojewódzkiej, bowiem w 2010 r. nastąpił spadek osób pracujących w stosunku do roku 2009. Dopiero w 2011 r. odnotowano ponownie większą liczbę osób pracujących w powiecie elckim w stosunku do roku 2010.

Tabela 1. Pracujący w powiecie elckim w latach 2009-2011.

Rok	Liczba osób pracujących	Wzrost/spadek w stosunku do roku poprzedniego (osoby)	Wzrost/ spadek w stosunku do roku poprzedniego (%)
2009	15 623	x	x
2010	15 502	- 121	- 0,8%
2011	15 742	240	1,5%

Źródło: Opracowanie własne, na podstawie danych GUS

Liczba osób pracujących w powiecie elckim na 1000 ludności na przestrzeni trzech analizowanych lat wyniosła odpowiednio: w 2009 r. -181, 2010 r.- 175 oraz w 2011 r.- 177.

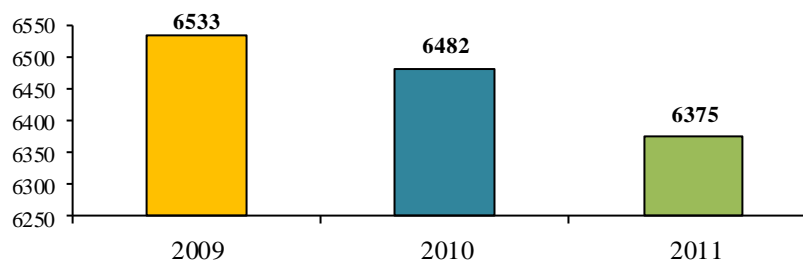
Największa liczba osób w okresie 2009-2011 była zatrudniona w kategorii handel, naprawa pojazdów samochodowych odpowiednio- 39,1%, 38,8% oraz 38,2%.

Przeciętne miesięczne wynagrodzenie brutto w powiecie wyniosło w 2011 r. 2 835,70 zł. i wzrosło w stosunku do 2010 r. o 4,0% i o 8,9% w stosunku do 2009 roku. Różnica między przeciętnym miesięcznym wynagrodzeniem brutto pomiędzy województwem a powiatem elckim wyniosła w 2011 r. 6,1% (**województwo- 3 019,37 zł, powiat elcki- 2 835,70 zł.**). Powiat elcki w 2011 r. uplasował się na ósmym miejscu w województwie warmińsko- mazurskim jeśli chodzi o wysokość przeciętnego miesięcznego wynagrodzenia brutto.

1.2. Podmioty gospodarki narodowej

Według stanu z końca 2011 r. w rejestrze REGON w powiecie elckim zarejestrowanych było 6 375 podmiotów gospodarczych (bez osób prowadzących gospodarstwa indywidualne w rolnictwie), tj. o 1,7% mniej niż w 2010 roku i 2,4% niż w 2009 r. W 2011 r. podmioty z powiatu elckiego stanowiły 5,4% ogółu podmiotów zarejestrowanych w województwie.

Wykres 2. Podmioty Gospodarki Narodowej powiatu elckiego w latach 2009 – 2011



Źródło: opracowanie własne na podstawie danych GUS

Biorąc pod uwagę formę prawną podmiotów, zdecydowana większość – 95,4% (6 079 firm) należy do sektora prywatnego. Podmioty sektora publicznego (296) stanowiły w rejestrze 4,6%. W porównaniu do roku poprzedniego jest to spadek o 0,7%, natomiast wzrost w odniesieniu do 2009 r. o 2,8%.

W 2011 r. na terenie Elckiego dominowały osoby fizyczne prowadzące działalność gospodarczą, które stanowiły 74,4% wszystkich podmiotów gospodarki narodowej zarejestrowanych w powiecie. W dalszej kolejności wymienić należy spółki (cywilne i handlowe), których zarejestrowanych było 728 (więcej o 17 spółek odnosząc do 2010 r. oraz o 31 w porównaniu do 2009 r.). W rejestrze REGON zarejestrowanych było w 2011 r. 474 spółki cywilne i 254 spółek handlowych.

Tabela 2. Podmioty gospodarki narodowej w rejestrze REGON w powiecie elckim w latach 2009- 2011

Wyszczególnienie	Ogółem	Z OGÓLEM					
		Spółki handlowe		Spółki cywilne	Spółdzielnie	Fundacje, stowarzyszenia i organizacje społeczne	Osoby fizyczne prowadzące działalność gospodarczą
		razem	w tym z udziałem kapitału zagranicznego				
2009	6533	237	34	460	31	217	5018
2010	6482	243	34	468	31	250	4879
2011	6375	254	36	474	30	267	4741

Źródło: Opracowanie własne na podstawie danych GUS.

W rejestrze REGON w 2011 r. wpisanych było 267 fundacji, stowarzyszeń i organizacji społecznych oraz 30 spółdzielni. Jest to wzrost w stosunku do 2010 r. - o 17 podmiotów, natomiast w odniesieniu do 2009 r. o 50 jednostek. W 2011 r. w powiecie elckim zarejestrowanych także było 4 741 osób prowadzących działalność gospodarczą (o 138 osób mniej niż w 2010 r. i 277 osób mniej niż w 2009 r.)

W całym powiecie elckim, w 2011 r. liczba podmiotów i ich struktura przedstawia się następująco:

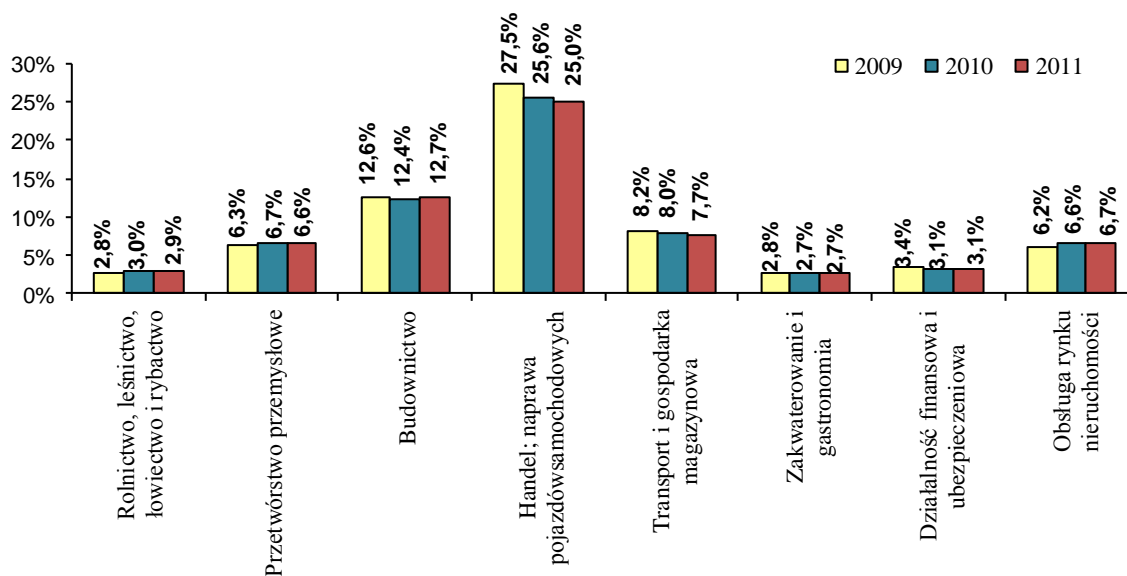
Tabela 3. Struktura podmiotów w powiecie elckim w 2011 r.

Wyszczególnienie	Ogółem	SEKTOR		Z ogółem				
		publiczny	prywatny	Spółki handlowe	Spółki cywilne	Spółdzielnie	Fundacje, stowarzyszenia i organizacje społeczne	Osoby fizyczne
m. Elk	4 983	230	4 753	210	427	16	179	3 682
gm. Elk	665	20	645	26	26	5	40	522
gm. Kalinowo	250	13	237	9	10	4	16	189
gm. Prostki	314	23	291	9	4	4	18	230
gm. Stare Juchy	163	10	153	0	7	1	14	118

Źródło: opracowanie własne na podstawie danych GUS

W 2011 r. według sekcji PKD, zdecydowaną większość w powiecie elckim stanowiły podmioty z sekcji handel; naprawa pojazdów samochodowych (1 596 podmiotów, tj. 25,0% ogólnej liczby zarejestrowanych podmiotów). Dalsze miejsce zajmują podmioty działające w sekcjach: budownictwo (811 tj. 12,7%), transport i gospodarka magazynowa (493, tj. 7,7%), obsługa rynku nieruchomości (430, tj. 6,7%), przetwórstwo przemysłowe (418, tj. 6,6%).

Wykres 3. Struktura podmiotów gospodarki narodowej w powiecie ełckim w latach 2009 – 2011 według wybranych sekcji PKD



Źródło: opracowanie własne na podstawie danych GUS

1.3. Poziom i struktura bezrobocia wśród osób do 25 roku życia

Na koniec 2011 roku liczba bezrobotnych, do 25 roku życia zarejestrowanych w powiecie ełckim wynosiła 1 647 osób. W porównaniu do grudnia 2009 roku zmniejszyła się 121 osób (o 6,8%), natomiast w okresie grudzień 2010 – grudzień 2011 spadła o 81 osób (4,7%). Także w przypadku procentowego udziału liczby tej kategorii w ogólnej liczbie bezrobotnych w powiecie obserwujemy utrzymującą się tendencję spadkową z 23,0% w 2009 roku do 20,8% na koniec 2011.

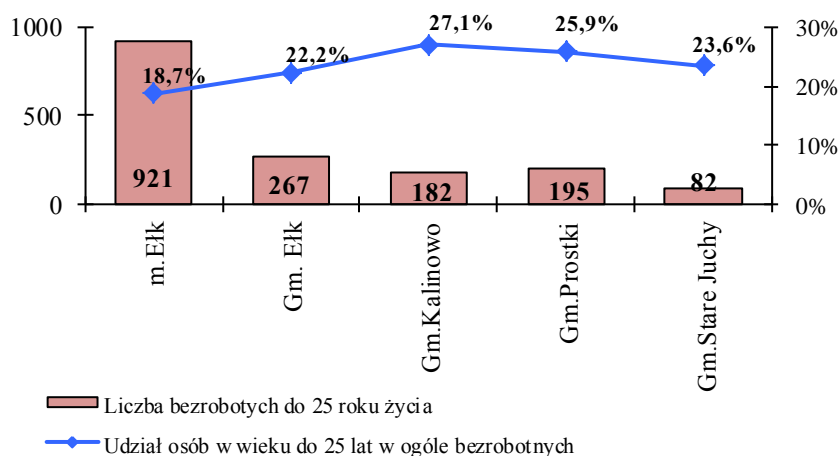
Tabela 4. Osoby do 25 roku życia w ogólnej populacji bezrobotnych w powiecie ełckim

Rok	Bezrobotni ogółem	Bezrobotni do 25 roku życia	Udział procentowy (3:2)
1.	2.	3.	4.
2009	7 675	1 768	23,0
2010	7 793	1 728	22,2
2011	7 906	1 647	20,8
Zmiana 2011 do 2009 w liczbach	231	-121	x
Zmiana 2011 do 2009 w %	3,0	-6,8	x
Zmiana 2011 do 2010 w liczbach	113	-81	x
Zmiana 2011 do 2010 w %	1,5	-4,7	x

Źródło: opracowanie własne, na podstawie sprawozdania MPiPS-01.

Bezrobocie wśród osób do 25 roku życia jest zróżnicowane przestrzennie. W grudniu 2011 roku, ponad połowa osób w tym wieku, zarejestrowanych było w Ełku (921 osób, tj. 55,9% ogółu bezrobotnych do 25 roku życia w powiecie) oraz gminie Ełk (267 osób, tj. 16,2%). Przestrzenne zróżnicowanie wykazuje również wskaźnik procentowego udziału osób w wieku do 25 lat w ogóle bezrobotnych. Kształtuje się on w przedziale od 18,7% w mieście Ełk do 27,1% w gminie Kalinowo.

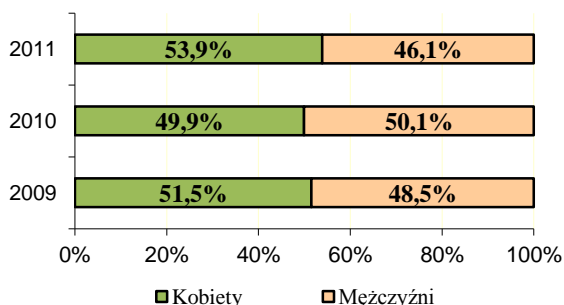
Wykres 4. Bezrobotni do 25 roku życia w powiecie elckim (31 grudnia 2011)



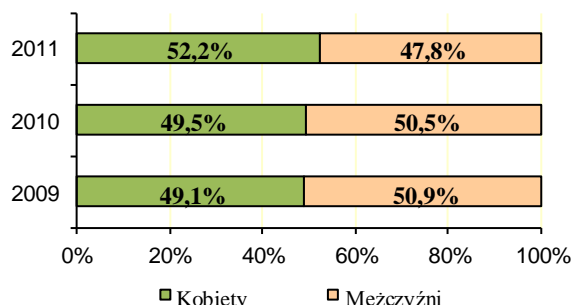
Źródło: opracowanie własne, na podstawie sprawozdania MPiPS-01.

Jedną z cech struktury socjodemograficznej bezrobotnych do 25 roku życia, jest przewaga kobiet, które stanowią w niej 53,9% (tj. 888 osób). Jest to sytuacja odzwierciedlająca strukturę ogólnego bezrobocia w powiecie, charakteryzującą się przewagą kobiet, których odsetek na koniec 2011 roku ukształtował się na poziomie 52,2%.

Wykres 5. Bezrobotni do 25 roku życia według płci (31 grudnia 2011)



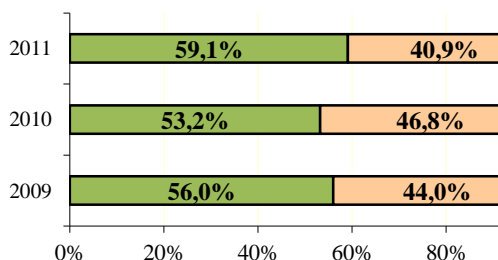
Wykres 6. Bezrobotni ogółem według płci (31 grudnia 2011)



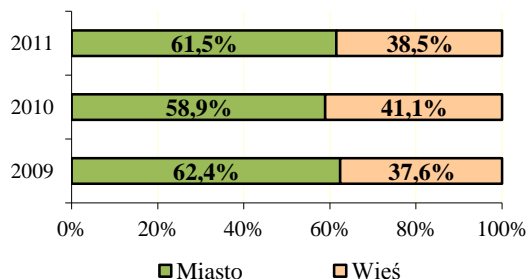
Źródło: opracowanie własne, na podstawie sprawozdania MPiPS-01.

W 2011 można zaobserwować wzrost odsetka kobiet w populacji bezrobotnych do 25 roku życia – o 2,4 pkt proc. w porównaniu do 2009 roku i o 4,0 pkt proc. w odniesieniu do 2010 roku. Większość bezrobotnych do 25 roku życia, zarejestrowanych w Urzędzie Pracy w Elku mieszka w mieście – 59,1%. Podobnie sytuacja przedstawia się w przypadku ogółu populacji bezrobotnych w powiecie elckim, gdzie **mieszkańcy miast** stanowią 61,5% bezrobotnych. Sytuacja taka utrzymuje się od 2009 roku.

Wykres 7. Bezrobotni do 25 roku życia według miejsca zamieszkania (31 grudnia 2011)



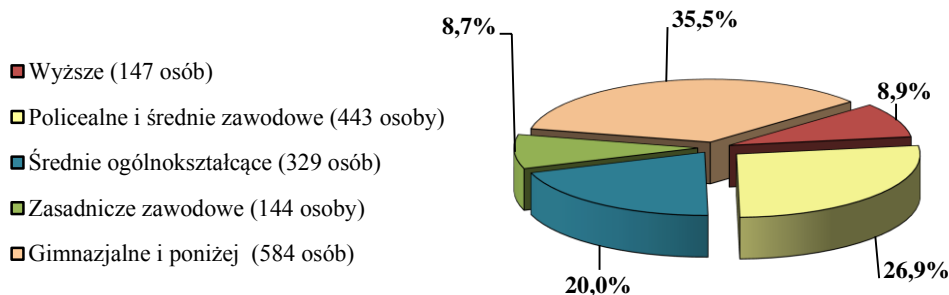
Wykres 8. Bezrobotni ogółem według miejsca zamieszkania (31 grudnia 2011)



Źródło: opracowanie własne, na podstawie sprawozdania MPiPS-01.

Największa część bezrobotnych do 25 roku życia (35,5%) legitymuje się wykształceniem gimnazjalnym i niższym, zaś 26,9% posiada wykształcenie policealne i średnie zawodowe. 20,0% osób w tym wieku dysponuje wykształceniem średnim ogólnokształcącym, a 8,9% posiada dyplom ukończenia szkoły wyższej. Najmniej 8,7% bezrobotnych do 25 roku życia edukację zakończyło na poziomie zasadniczej szkole zawodowej.

Wykres 9. Bezrobotni do 25 roku życia w powiecie elckim według wykształcenia (31 grudnia 2011)



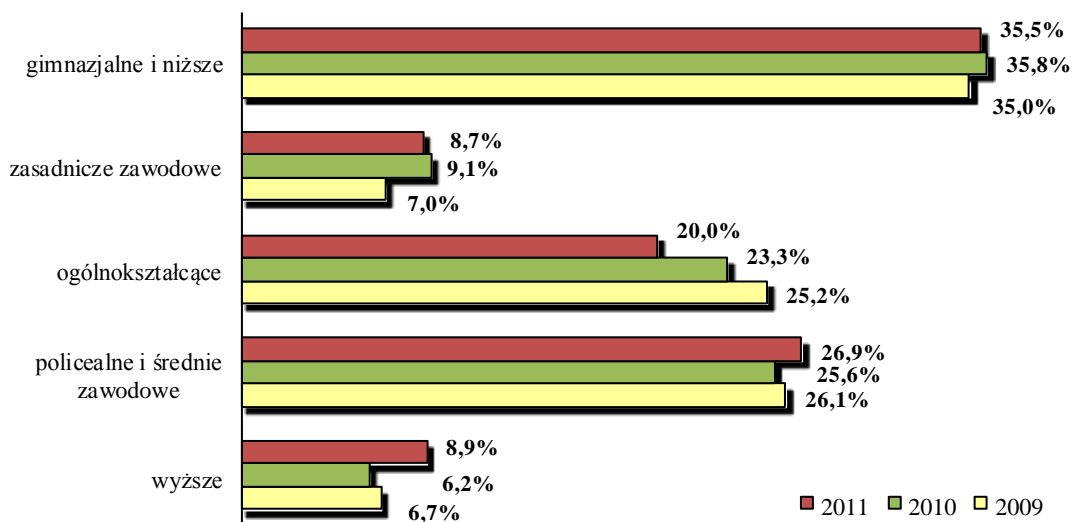
Źródło: opracowanie własne, na podstawie sprawozdania MPiPS-01.

W analizowanym okresie, tzn. w latach 2009-2011 maleje odsetek osób posiadających wykształcenie ogólnokształcące. Biorąc pod uwagę stan z końca grudnia 2011 roku, okazuje się, iż zmniejszył się w porównaniu do 2009 roku o 5,2 pkt proc., natomiast w stosunku do 2010 roku – o 3,3 pkt proc.

Odwrotna tendencja występuje w przypadku:

- osób z wykształceniem policealnym i średnim zawodowym – w porównaniu do 2009 roku nastąpił wzrost o 0,8 pkt proc., natomiast do 2010 roku – o 1,3 pkt proc.;
- osób z wykształceniem wyższym – w porównaniu do 2009 roku nastąpił wzrost o 2,2 pkt proc., natomiast do 2010 roku – o 2,7 pkt proc.

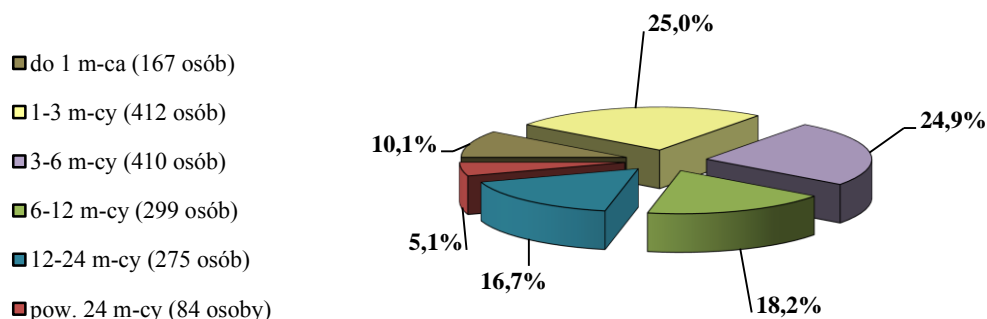
Wykres 10. Bezrobotni do 25 roku życia w powiecie elckim według wykształcenia (2009-2011)



Źródło: opracowanie własne, na podstawie sprawozdania MPiPS-01.

Bezrobotni, pozostający bez zatrudnienia powyżej 12 miesięcy stanowią 21,8% wszystkich, zarejestrowanych w powiecie elckim, bezrobotnych do 25 roku życia. Dłużej niż 2 lata, w rejestrach pozostaje 5,1% bezrobotnych w tej kategorii wiekowej.

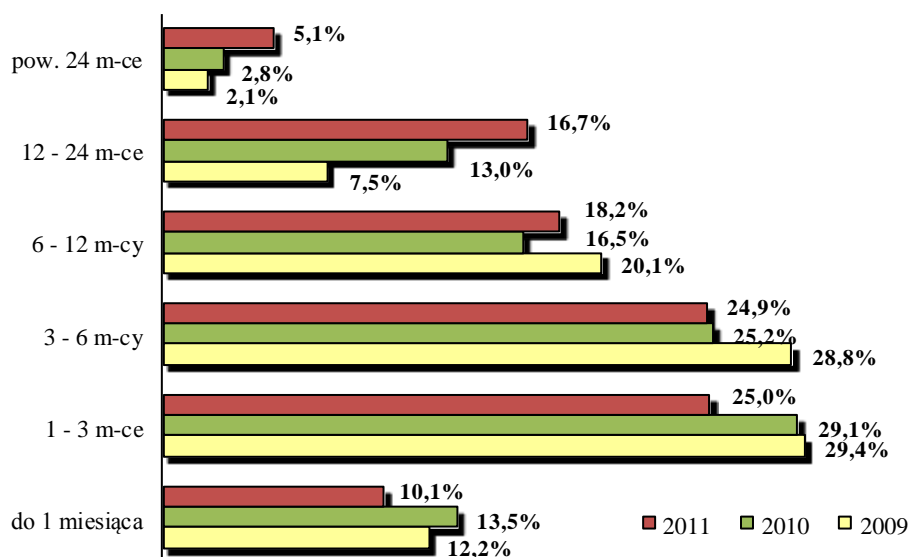
Wykres 11. Bezrobotni do 25 roku życia w powiecie elckim według czasu pozostawania bez pracy (31 grudnia 2011)



Źródło: opracowanie własne, na podstawie sprawozdania MPiPS-01.

W latach 2009-2011 można zaobserwować wzrost odsetka osób, które pozostają bez zatrudnienia przez okres od 12 do 24 miesięcy – o 9,2 pkt proc. w porównaniu do 2009 roku i o 3,7 pkt proc. w odniesieniu do 2010 roku oraz powyżej 24 miesięcy – odpowiednio o 3,0 pkt proc. i 2,3 pkt proc. Jednocześnie spada procentowy udział w strukturze bezrobotnych do 25 roku życia, osób, które nie mają pracy w okresie krótszym niż jeden rok. Największy spadek na przestrzeni trzech lat odnotowano w grupie osób, które w rejestrach urzędu pracy pozostawały od 1 do 3 miesięcy – z 29,4% w 2009 roku do 25,0% w 2011 r.

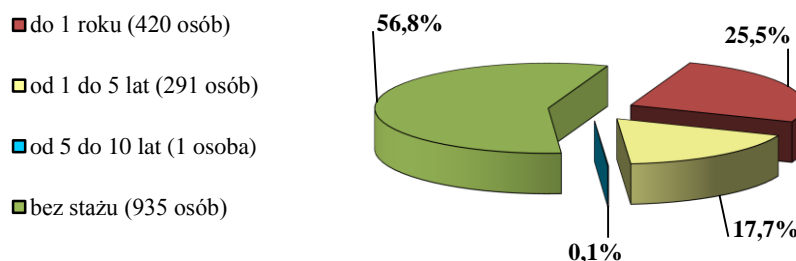
Wykres 12. Bezrobotni do 25 roku życia w powiecie elckim według czasu pozostawania bez pracy (2009-2011)



Źródło: opracowanie własne, na podstawie sprawozdania MPiPS-01.

Wśród bezrobotnych do 25 roku życia dominują osoby nie posiadające żadnego doświadczenia zawodowego – 56,8%. Osoby ze stażem pracy od 1 do 5 lat stanowiły w grudniu 2011 roku 25,5% wszystkich bezrobotnych w tym przedziale wiekowym. Znaczna część to również osoby, które pracowały przez kilka miesięcy (do 1 roku) – 17,7%.

Wykres 13. Bezrobotni do 25 roku życia w powiecie elckim według stażu pracy (31 grudnia 2011)

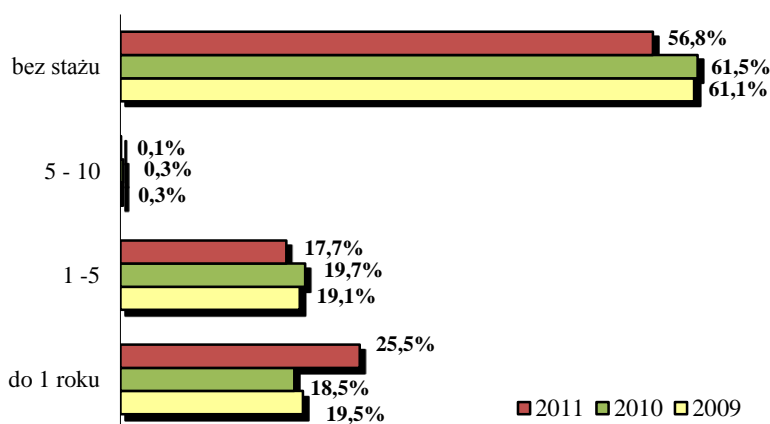


Źródło: opracowanie własne, na podstawie sprawozdania MPiPS-01.

W trzyletnim okresie analizy miał miejsce wzrost odsetka osób, których staż pracy wynosi do jednego roku. W porównaniu do 2009 roku wzrósł on o 6,0 pkt proc., natomiast do 2010 roku – o 7,0 pkt proc.

Tendencja spadkowa w latach 2009-2011 występuje w przypadku odsetka osób, które pracowały łącznie przez okres od 1 do 5 lat – w porównaniu do 2009 roku miał miejsce spadek o 1,4 pkt proc., natomiast w stosunku do 2010 roku – o 2,0 pkt proc.; a także w przypadku udziału procentowego osób, które nigdy nie pracowały – gdzie wskaźnik zmniejszył się odpowiednio o 4,3 i 4,7 pkt proc.

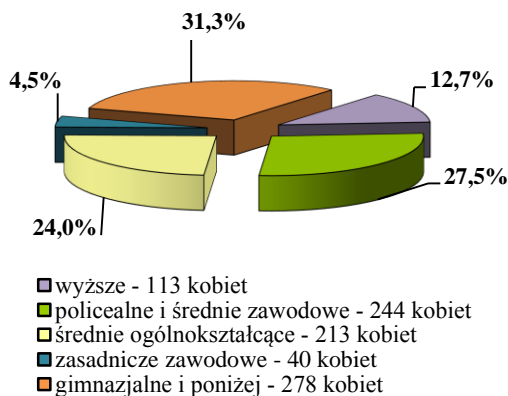
Wykres 14. Bezrobotni do 25 roku życia w powiecie elckim według stażu pracy (2009-2011)



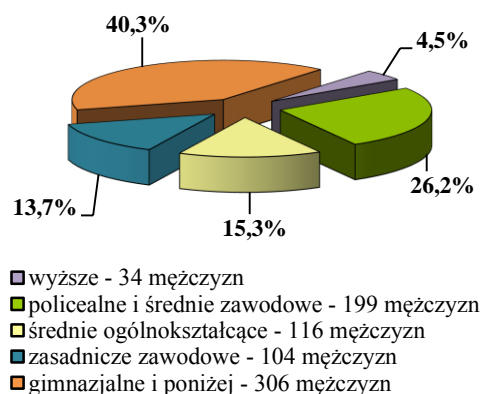
Źródło: opracowanie własne, na podstawie sprawozdania MPiPS-01.

Struktura socjodemograficzna kobiet i mężczyzn jest zbliżona. Najwięcej kobiet (278, tj. 31,3%) legitymuje się najniższym poziomem wykształcenie – gimnazjalnym. U mężczyzn odsetek ten wynosi 40,3% (306 mężczyzn). Druga pod względem liczebności grupa to osoby z wykształceniem policealnym i średnim zawodowym, która stanowi w przypadku kobiet - 27,5% i 26,2% u mężczyzn. Najmniejszą grupę u kobiet tworzyły osoby z dyplomem szkół zasadniczych zawodowych 4,5%, a u mężczyzn osoby z wykształceniem wyższym u kobiet oraz 4,5% u mężczyzn.

Wykres 15. Struktura wykształcenia bezrobotnych kobiet do 25 roku życia (31 grudnia 2011)



Wykres 16. Struktura wykształcenia bezrobotnych mężczyzn do 25 roku życia (31 grudnia 2011)

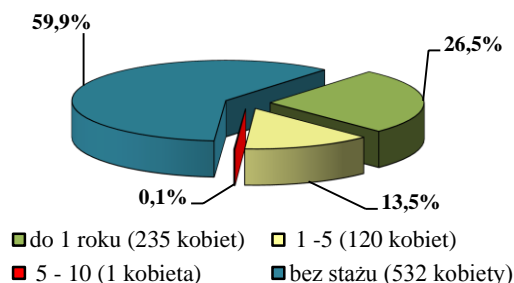


Źródło: opracowanie własne, na podstawie sprawozdania MPiPS-01.

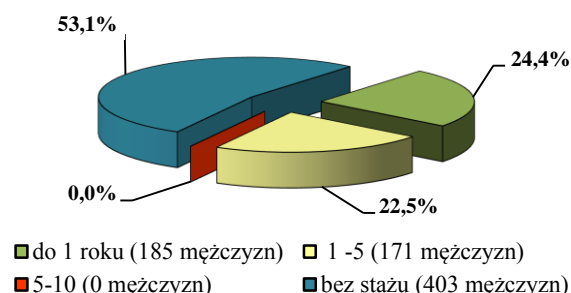
Bezrobotne kobiety w omawianej kategorii wiekowej najczęściej legitymują się stażem pracy do 1 roku, - 26,5%. Na nieco niższym poziomie kształtuje się odsetek osób ze stażem w tym przedziale w przypadku mężczyzn – 24,4%.

Charakterystycznym jest także fakt, że ponad połowa bezrobotnych zarejestrowanych w urzędach nie posiada żadnego doświadczenia zawodowego. U kobiet odsetek osób, które nigdy nie pracowały wynosił na koniec 2011 roku 59,9% , u mężczyzn - 53,1%.

Wykres 17. Struktura bezrobotnych kobiet do 25 roku życia według stażu pracy (31 grudnia 2011)



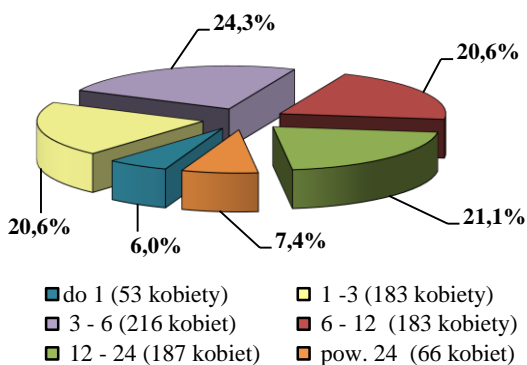
Wykres 18. Struktura bezrobotnych mężczyzn do 25 roku życia według stażu pracy (31 grudnia 2011)



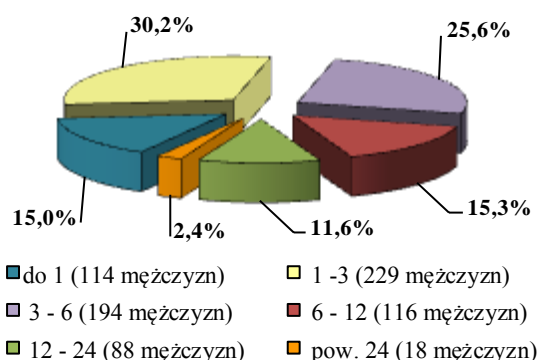
Źródło: opracowanie własne, na podstawie sprawozdania MPiPS-01.

Kobiety dłużej niż mężczyźni pozostają w rejestrach powiatowego urzędu pracy. Łącznie, przez ponad rok nie pracuje 28,5% kobiet (dla porównania 14,0% mężczyzn). Ponad 7,4% zarejestrowanych kobiet stanowią osoby pozostające bez zatrudnienia powyżej 24 miesięcy, natomiast 21,1% - w przedziale od 12 do 24 miesięcy. Spośród mężczyzn 11,6% pozostaje bez zatrudnienia przez okres od 12 do 24 miesięcy, natomiast 2,4% - powyżej 2 lat.

Wykres 19. Struktura bezrobotnych kobiet do 25 roku życia według czasu pozostawania bez pracy (31 grudnia 2011)



Wykres 20. Struktura bezrobotnych mężczyzn do 25 roku życia według czasu pozostawania bez pracy (31 grudnia 2011)

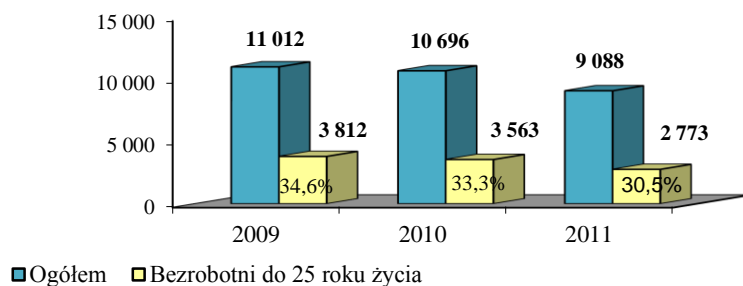


Źródło: opracowanie własne, na podstawie sprawozdania MPiPS-01.

W 2011 roku, w Powiatowym Urzędzie Pracy w Ełku zarejestrowanych zostało 2 773 bezrobotnych, do 25 roku życia. Odnotowany napływ jest mniejszy niż w latach poprzednich – o 790 osób (o 22,2%) niż w 2010 oraz o 1 039 osób (o 27,3%) niż w 2009 roku. W analizowanym okresie maleje natomiast odsetek osób do 25 roku życia w ogólnej liczbie osób rejestrujących się jako bezrobotne. Kształtował się na poziomie 30,5%, a więc o 2,8 pkt proc. niższym niż w 2010 roku oraz o 4,1 pkt proc. niższym niż w 2009.

Udział procentowy kobiet wśród osób do 25 roku życia napływających do bezrobocia na przełomie trzech lat, kształtuje się od 45,7% w 2009 roku, poprzez 44,8% w 2010 r. do 45,4% w 2011 r.

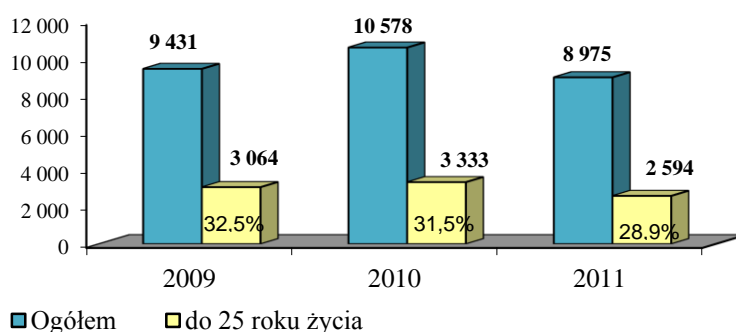
Wykres 21. Napływ do bezrobocia osób do 25 roku życia w powiecie elckim w latach 2009-2011



Źródło: opracowanie własne, na podstawie sprawozdania MPiPS-01.

W 2011 roku z ewidencji urzędu wyrejestrowano 2 594 bezrobotnych do 25 roku życia – o 739 osoby (o 22,2%) mniej niż w 2010 oraz o 470 osób (o 15,3%) mniej niż w 2009 roku. W okresie 2009 - 2011 systematycznie maleje odsetek osób, przed 25 rokiem życia w ogólnej liczbie wyrejestrowywanych z ewidencji urzędu pracy. Podczas gdy w 2009 roku wynosił 32,5%, w 2010 – 31,5%, a w 2011 ukształtował się na poziomie 28,9%.

Wykres 22. Odływ z bezrobocia osób do 25 roku życia w powiecie elckim w latach 2009-2011



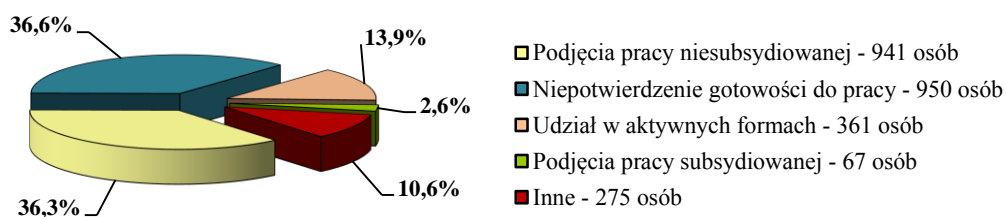
Źródło: opracowanie własne, na podstawie sprawozdania MPiPS-01.

Najwięcej bezrobotnych do 25 roku życia wyrejestrowywanych zostało w wyniku podjęcia zatrudnienia. W 2011 roku z tego powodu z bezrobocia wyłączono 1 008 osób, a więc o 69 osób (o 7,3%) więcej niż w 2010 roku i o 100 osób (o 11,0%) więcej niż w 2009 roku. Subsydiowane zatrudnienie w 2011 roku podjęło 67 osób, a więc o 85 osób (o 55,9%) mniej niż w 2010 r. W ramach pracy subsydiowanej najwięcej osób rozpoczęło prace interwencyjne – 26,9%, tj. 18 ogółu osób zatrudnionych na dofinansowywanych miejscach pracy. W 2011 roku 6 osób do 25 roku życia rozpoczęło działalność gospodarczą ze środków otrzymanych w ramach dotacji z powiatowego urzędu pracy. Jest to liczba mniejsza niż w 2009 i 2010 roku, w których wynosiła odpowiednio 20 i 23 osób. Należy jednak pamiętać o zmniejszonych środkach Funduszu Pracy, które spowodowały zmniejszenie liczby przyznawanych dotacji nie tylko w grupie osób do 25 roku życia, jednak również w innych kategoriach wiekowych.

Duży odsetek osób do 25 roku życia wyrejestrowywany jest w wyniku niepotwierdzenia gotowości do pracy. W 2011 roku, z tego powodu status bezrobotnego utraciło 950 osób, co stanowiło 36,6% odpływu, w 2010 – 1 188 osób (35,6%), natomiast w 2009 – 1 137 osób (37,1%).

W formach aktywizacji zawodowej, takich jak szkolenia, staże, przygotowanie zawodowe dorosłych i prace społecznie użyteczne w 2011 roku uczestniczyło 361 osób. Najwięcej, 274 osób rozpoczęło staże u pracodawcy, 73 osoby – szkolenia, natomiast 10 - prace społecznie użyteczne.

Wykres 23. Przyczyny wyłączeń z ewidencji bezrobotnych do 25 roku życia w powiecie ełckim 2011 roku



Źródło: opracowanie własne, na podstawie sprawozdania MPiPS-01.

1.4. Instytucje wspierające młodzież

Liczba instytucji szkoleniowych w powiecie ełckim systematycznie rośnie z 16 w 2009 do 24 w 2011 roku. Najpopularniejszymi w zbiorze ofert szkoleniowych tych firm były szkolenia z zakresu sprzedaż, marketing, public relations, handel nieruchomościami.

Zainteresowanym swoje usługi świadczy Akademickie Biuro Karier. W ramach Warmińsko-Mazurskiej Wojewódzkiej Komendy OHP działają następujące jednostki organizacyjne: Młodzieżowe Centrum Kariery, Hufce Pracy oraz Punkt Pośrednictwa Pracy.

Działania z zakresu pomocy społecznej realizują¹: Powiatowe Centrum Pomocy Rodzinie, 5 ośrodków pomocy społecznej (wiejskie i miejskie), 3 domy pomocy społecznej, 10 placówek opiekuńczo-wychowawczych, 2 ośrodki wsparcia; 1 ośrodek interwencji kryzysowej, 1 CIS oraz 3 KIS-y.

Wg stanu na 30 IX 2011 roku² w powiecie ełckim działało pięć zasadniczych szkół zawodowych dla dzieci i młodzieży. W roku 2011 w ostatniej klasie uczyło się w nich 140 uczniów. W poprzednim roku szkołę ukończyło 104 absolwentów.

Na terenie powiatu funkcjonowało również dziewięć techników, w tym dwa technika uzupełniające, w których w ostatniej klasie kształciło się 8 uczniów, przy czym szkołę ukończyło 8 absolwentów. W pozostałych technikach do ostatniej klasy uczęszczało w sumie 443 uczniów, a szkołę ukończyło 456 absolwentów.

W powiecie ełckim działało dziewięć szkół policealnych (dwie dla dzieci i młodzieży, pozostałe dla dorosłych), które w omawianym roku kształciły w sumie 380 uczniów i jednocześnie wyedukowały 245 absolwentów.

W powiecie ełckim działało również jedno liceum profilowane dla dzieci i młodzieży, które kształciło w ostatniej klasie 13 uczniów, przy czym wyedukowało 16 absolwentów.

Spośród w/w szkół dziewięć z nich było placówkami niepublicznymi o uprawnieniach szkoły publicznej, pozostałe to szkoły publiczne. Najwięcej uczniów kształciły technika oraz szkoły policealne. Edukacja obejmowała przede wszystkim takie zawody jak: technik usług fryzjerskich; technik handlowiec; technik informatyk; technik ekonomista.

Ponadto funkcjonowały trzy szkoły wyższe: Mazurska Wyższa Szkoła w Ełku, Wyższa Szkoła Finansów i Zarządzania w Białymstoku filia w Ełku oraz Wyższa Szkoła Gospodarki w Bydgoszczy – Regionalny Ośrodek Edukacyjny w Ełku.

¹ dane ROPS w Olsztynie

² Na podstawie danych przekazanych przez Ministerstwo Pracy i Polityki Społecznej z Centrum Informatycznego Edukacji.

2. Prezentacja wyników badań

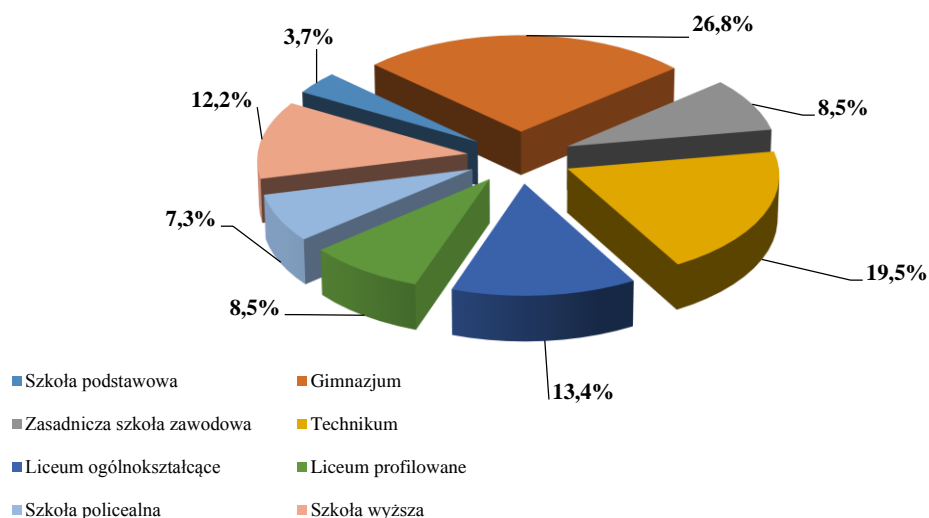
2.1. Charakterystyka respondentów

W powiecie ełckim badania przeprowadzono wśród 82 bezrobotnych – w tym 46 kobiet (K) i 36 mężczyzn (M) - zarejestrowanych w Powiatowym Urzędzie Pracy w Ełku, mieszczących się w kategorii wiekowej 18-25 lat oraz 30 przedsiębiorców.

Ponad 79,0% badanych stanowiły osoby w przedziale wiekowym 22-25 lat, pozostałe 20,7% respondentów to osoby od 18 do 21 roku życia. Wśród ankietowanych 52,4% mieszka w mieście powyżej 50 tys., 42,7% na wsi, pozostałe 4,9% w mieście poniżej 50 tys. mieszkańców. Zdecydowana większość badanych nie posiadała potomstwa - 72,0% respondentów.

Spośród osób biorących udział w badaniu dominowały osoby, zarejestrowane w urzędzie pracy od ponad 24 miesięcy (25,6%), 18,3% badanych nigdy wcześniej nie pracowała, tyle samo nie ma pracy od 12 do 24 miesięcy, 14,6% pozostaje bez pracy od 6 do 12 miesięcy, 8,5% od 3 do 6 miesięcy. Osoby krótkotrwale bezrobotne, do 3 miesięcy stanowiły łącznie 12,2% badanych, z czego 4,9% to bezrobotni do 1 miesiąca.

Wykres 24. Wykształcenie ankietowanych (n=82)

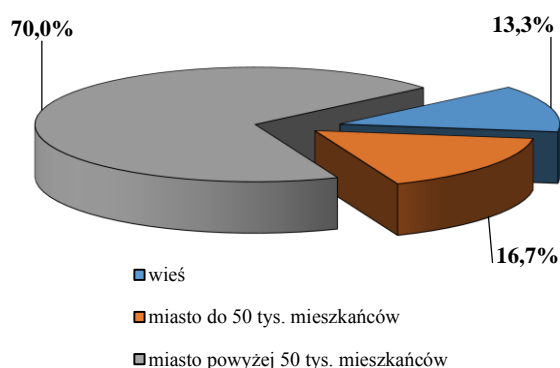


Wśród respondentów przeważały osoby z wykształceniem gimnazjalnym (26,8%). Liczną grupę stanowili także absolwenci techników – 19,5% ogółu, natomiast ponad 13,4% badanych ukończyło liceum ogólnokształcące. Dyplom szkoły wyższej posiada 12,2% ankietowanych, z czego 60,0% ma za sobą studia z zakresu administracji i ekonomii, 20,0% ukończyło kierunek pedagogiczny i taki sam odsetek - humanistyczny.

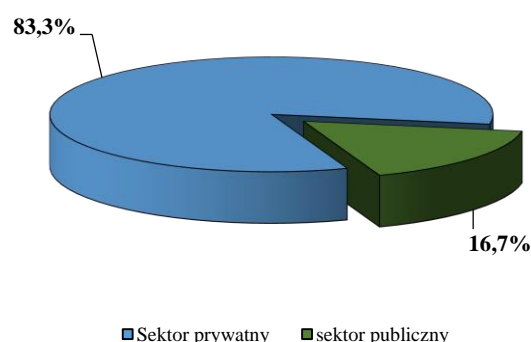
Jedno z pytań ankiety dotyczyło również poziomu wykształcenia rodziców/opiekunów respondentów. Z udzielonych odpowiedzi wynika, że dominują osoby z wykształceniem zasadniczym zawodowym – 53,0% ojców oraz 36,0% matek. Ponad 18,0% ojców i blisko 16,0% matek ukończyło szkołę podstawową. Wykształcenie wyższe posiada tylko 4,9% ojców i 8,5% matek respondentów. Porównując wykształcenie badanych bezrobotnych i ich opiekunów, można stwierdzić, wzrost poziomu wykształcenia młodych ludzi w stosunku do ich rodziców. Najbardziej widoczna jest różnica osób z wykształceniem zasadniczym zawodowym – 53,0% ojców, 36,0%, matek i tylko 8,5% młodych osób.

O udzielenie odpowiedzi na pytania ankiety, poproszono także 30 przedsiębiorców z terenu powiatu ełckiego. Zdecydowana większość badanych działa w sektorze prywatnym - 83,3%. Przeważająca część przebadanych podmiotów – 70,0%, jest zarejestrowanych w Ełku, w miastach do 50 tys. mieszkańców - 16,7%, na obszarach wiejskich 13,3%.

Wykres 25. Miejsce prowadzenia działalności (n=30)



Wykres 26. Udział badanych przedsiębiorstw w sektorach (n=30)



Przedsiębiorstwa objęte badaniem działają w większości od ponad 5 lat (83,3% badanych), 13,3% firm funkcjonuje na rynku od 2 do 5 lat, 1 badana firma działała krócej niż 1 rok. Działalność usługową prowadzi 70,0% badanych przedsiębiorstw, 36,7% prowadzi działalność handlową, a 10,0% produkcyjną (ankietowani mieli możliwość wielokrotnego wyboru w tym pytaniu). Określając strukturę badanych firm, posługując się Polską Klasyfikacją Działalności, najczęściej firm działa w branży handel hurtowy i detaliczny, naprawa pojazdów samochodowych, włączając motocykle (23,3%), 16,7% opieka zdrowotna i pomoc społeczna, 10,0% edukacja, 6,7% przetwórstwo przemysłowe, tyle samo działalność finansowa i ubezpieczeniowa, 3,3% badanych działało w branży budownictwo oraz transport i gospodarka magazynowa. Zdecydowana większość badanych przedsiębiorstw posiada status „mikro” – 80,0% badanych, 10,0% respondentów to duże firmy, 6,7% małe firmy, 3,3% średnie.

Większa część badanych to przedsiębiorstwa o zasięgu lokalnym - 63,3% ogółu. Blisko 17,0% ankietowanych określało zasięg działania firmy jako wojewódzki, tyle samo krajowy. Zaledwie jedna z badanych firm miała zasięg międzynarodowy (3,3%).

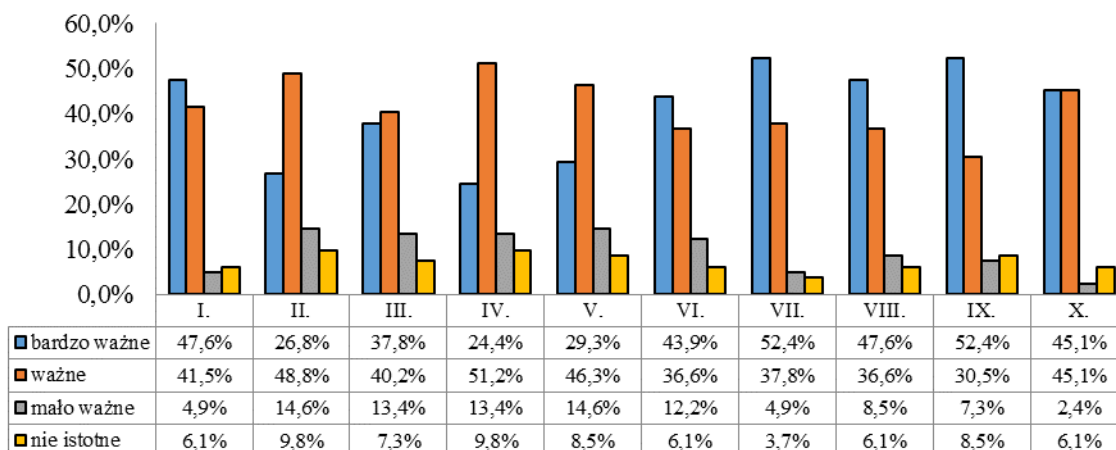
Objęte badaniem przedsiębiorstwa zatrudniają łącznie 1 287 osób, z czego tylko 39 pracowników to osoby młode do 25 roku życia, co stanowi 3,0% ogólnej liczby zatrudnionych. W ciągu ostatniego roku w 43,3% firm (mikro-13 firm) brak było ruchów kadrowych, w 40,0% (mikro-7 firm; małe-2; średnie-1; duże-2) odnotowano zarówno odejścia jak i zatrudnienia nowych osób, w 13,3% (mikro-3 firmy; duże-1) tylko odejścia z pracy; 3,3% badanych (mikro- 1 firma) tylko zatrudniała nowych pracowników.

Badanych zapytano o planowane zmiany w zatrudnieniu w najbliższym roku, 46,7% respondentów zaznaczyła odpowiedź „trudno powiedzieć” – wśród ankietowanych dominowały głównie firmy mikro – 11 przedsiębiorstw, nie mniej jednak średnie (1 firma) i duże (2 firmy) zakłady również wskazały tę odpowiedź. Brak zmian kadrowych zadeklarowało 36,7% badanych (głównie mikro–10 firm i 1 mała); 13,3% (mikro-3 firmy; duże-1) planuje zwiększyć zatrudnienie; tylko 1 firma (mała) nie planuje zmniejszenia zasobów kadrowych.

2.2. Wiedza na temat rynku pracy i jego otoczenia

W badaniu zapytano zarówno osoby bezrobotne jak i przedsiębiorców o to, co ich zdaniem jest istotne dla pracodawców u pracownika – wiedza, umiejętności czy kompetencje, celem skonfrontowania opinii na ten temat. Respondenci udzielając odpowiedzi mieli za zadanie usystematyzować „cechy” według ważności. W analizie dokonano, grupowania odpowiedzi jako: *znaczące* (bardzo ważne i ważne) i *nieznaczące* (mało ważne i nie istotne).

Wykres 27. Profil pożądanego pracownika według bezrobotnych (n=82)



LEGENDA:

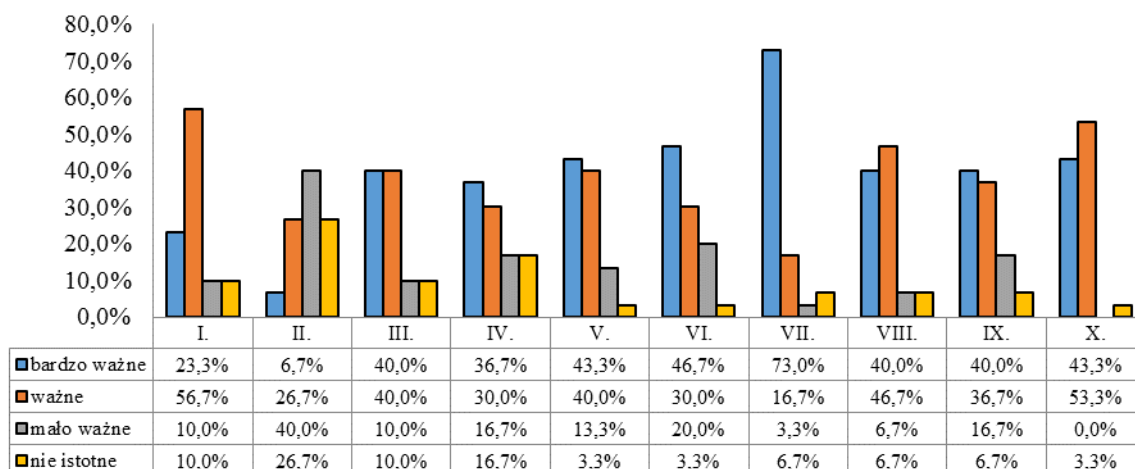
- | | | | |
|------|---|-------|---|
| I. | Wiedza związana z uzyskanym wykształceniem | VI. | Kreatywność (wymyślanie nowych rozwiązań) |
| II. | Znajomość języków obcych umożliwiająca komunikowanie się | VII. | Łatwe nawiązywanie kontaktów z innymi ludźmi |
| III. | Umiejętność wyszukiwania i analizowania informacji oraz wyciągania wniosków | VIII. | Odporność na stres |
| IV. | Obsługa komputera i wykorzystanie Internetu | IX. | Dyspozycyjność (np. gotowość do częstych wyjazdów służbowych) |
| V. | Przedsiębiorczość i przejawianie inicjatywy | X. | Otwartość na nowe wyzwania stawiane przez pracodawcę |

Najwięcej badanych tj. 90,2% uważa, że dla pracodawcy ma znaczenie *łatwe nawiązywanie kontaktów z innymi ludźmi* (52,4% - bardzo ważne, 37,8% - ważne) oraz *otwartość na nowe wyzwania stawiane przez pracodawcę* (45,1% - bardzo ważne, 45,1% ważne). Kolejną znaczącą „cechą” jest *wiedza związana z uzyskanym wykształceniem* – odpowiedź tę wskazało 89,1% ankietowanych (w tym 47,6% wymieniło jako bardzo ważną, 41,5% - ważną). Istotną, zdaniem młodych, jest *odporność na stres* (84,2% badanych, w tym 47,6% uznało za bardzo ważną, 36,6% jako ważną) i *dyspozycyjność* (82,9%, w tym 52,4% - bardzo ważne, 30,5% ważne).

Rankingując „cechy” pod kątem ich małej wagi dla pracodawcy, zdaniem młodych, *znajomość języków obcych* nie ma większego znaczenia dla przedsiębiorców (24,4% bezrobotnych, w tym 14,6% - mało ważna, 9,8% - nie istotna). Drugą i trzecią mało znaczącą cechą, którą wskazali ankietowani jest *obsługa komputera i wykorzystanie Internetu* (23,2% badanych, w tym 13,4% mało ważna i 9,8% nie istotna) oraz *przedsiębiorczość i przejawianie inicjatywy* (23,1% respondentów, w tym 14,6% mało ważne, 8,5% nie istotne). Na czwartym miejscu znalazła się *umiejętność wyszukiwania i analizowania informacji oraz wyciągania wniosków* – 20,7% młodych uznało ją jako mało znaczącą dla pracodawców (13,4% mało ważna, 7,3% nie istotna). Kolejną cechą niskiej istotności jest *kreatywność*, tak uważa 18,3% ankietowanych (12,2% uznało ją jako mało ważną i 6,1% jako nie istotną).

Podobne pytanie zadano pracodawcom, rozkład ich odpowiedzi przedstawia poniższy wykres.

Wykres 28. Cechy istotne u pracownika według pracodawców (n=30)



LEGENDA:

- | | | | |
|------|---|-------|---|
| I. | Wiedza związana z uzyskanym wykształceniem | VI. | Kreatywność (wymyślanie nowych rozwiązań) |
| II. | Znajomość języków obcych | VII. | Łatwe nawiązywanie kontaktów z innymi ludźmi |
| III. | Umiejętność wyszukiwania i analizowania informacji oraz wyciągania wniosków | VIII. | Odporność na stres |
| IV. | Obsługa komputera i wykorzystanie Internetu | IX. | Dyspozycyjność (np. gotowość do częstych wyjazdów służbowych) |
| V. | Przedsiębiorczość i przejawianie inicjatywy | X. | Otwartość na nowe wyzwania stawiane przez pracodawcę |

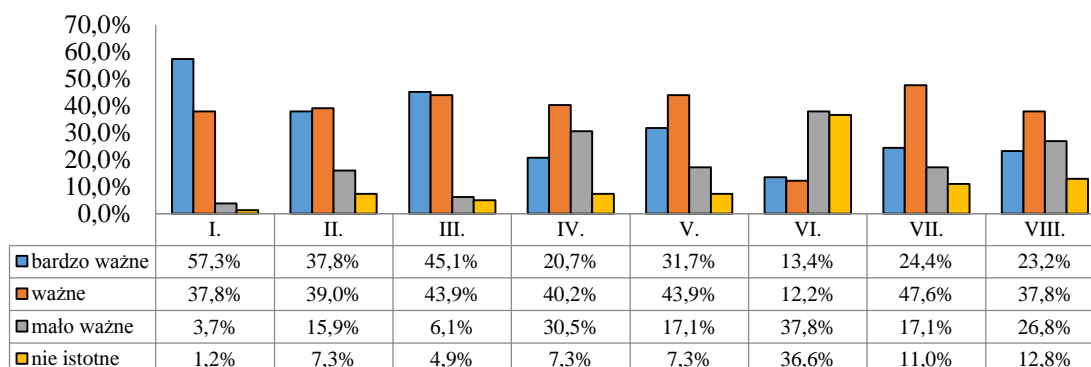
Ankietowani przedsiębiorcy stwierdzili, że cenią u pracowników takie cechy jak: *otwartość na nowe wyzwania stawiane przez pracodawcę* (96,6% badanych, 43,3% uważa za bardzo ważną, 53,3% za ważną); *łatwe nawiązywanie przez pracownika kontaktów z innymi ludźmi* (89,9% ankietowanych, w tym 73,0% wskazało ją jako bardzo ważną, kolejne 16,7% jako ważną). *Odporność na stres jest istotna* dla 86,7% pracodawców (40,0% - bardzo ważna, 46,7% ważna), natomiast *przedsiębiorczość i przejawianie inicjatywy* ma znaczenie dla 83,3% badanych (43,3% - bardzo ważna, 40,0% ważna).

Analizując istotność „cech” wskazanych przez pracodawców, pod kątem ich małej wagi, na pierwszym miejscu znalazła się *znajomość języków obcych*, aż dla 66,6% ta umiejętność nie ma większego znaczenia (40,0% uznało ją za mało ważną, 26,6% jako nie istotną). Drugą cechą niskiej ważności jest *obsługa komputera i wykorzystanie Internetu* – tak wskazało 33,4% ankietowanych (16,7% - mało ważna i tyle samo nie istotna). Ponad 23,0% respondentów za nieznaczącą cechę uznało *kreatywność* (20,0% mało ważna, 3,3% nie istotna) oraz *dyspozycyjność* (16,7% mało ważna, 6,7% nie istotna).

Podsumowując, według opinii bezrobotnych, pożądaną przez pracodawcę pracownicą, to osoba łatwo nawiązująca kontakty z innymi ludźmi, otwarta na nowe wyzwania stawiane przez pracodawcę, posiadająca wiedzę związaną z uzyskanym wykształceniem, odporna na stres i dyspozycyjna. Po części opinie młodych są tożsame z opinią pracodawców, jednakże dla pracodawców ważniejsze jest by pracownik był przedsiębiorczy i przejawiał inicjatywę niż był dyspozycyjny i posiadał wiedzę związaną z uzyskanym wykształceniem.

Jednym z założeń badania, było uzyskanie wiedzy, jakie czynniki są dla młodych ludzi najważniejsze w pracy, a następnie porównanie wyników z opiniami pracodawców.

Wykres 29. Opinia bezrobotnych odnośnie warunków pracy (n=82)



LEGENDA:

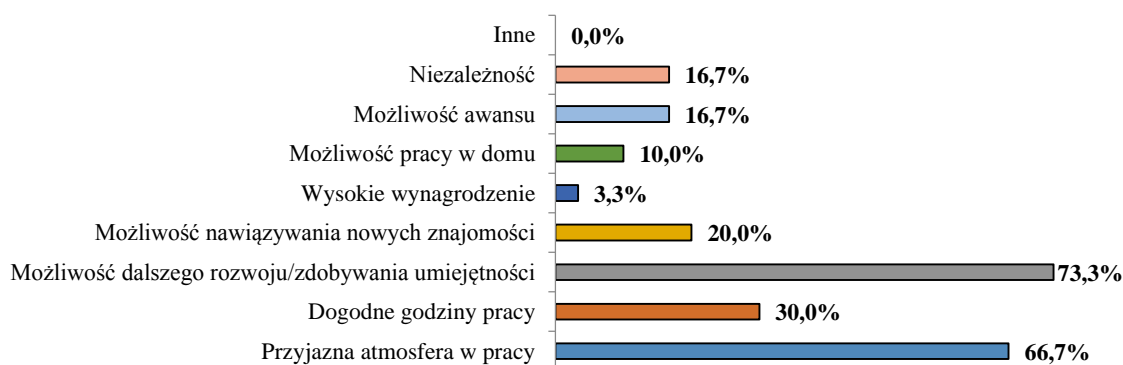
- | | | | |
|------|---|-------|------------------------|
| I. | Przyjazna atmosfera w pracy | V. | Wysokie wynagrodzenie |
| II. | Dogodne godziny pracy | VI. | Możliwość pracy w domu |
| III. | Możliwość dalszego rozwoju/zdobywania nowych umiejętności | VII. | Możliwość awansu |
| IV. | Możliwość nawiązywania nowych znajomości | VIII. | Niezależność |

Młodzi bezrobotni za najważniejsze w pracy uznali *przyjazną atmosferę*, uważa tak łącznie 95,1% ankietowanych - dla 57,3% jest to warunek bardzo ważny, dla 37,8% ważny. Ankietowani (89,0%) cenią też *możliwość dalszego rozwoju i możliwość zdobywania nowych umiejętności* - 45,1% respondentów uznało to za bardzo ważne, 43,9% za ważne. Na kolejnym miejscu, w opinii młodych bezrobotnych, znalazły się *dogodne godziny pracy* – takiej odpowiedzi udzieliło 76,8% ankietowanych, w tym dla 37,8% badanych jest to bardzo ważne, dla 39,0% ważne. *Wysokie wynagrodzenie* okazało się istotne dla 75,6% respondentów, w tym bardzo ważne dla 31,7% ankietowanych i ważne dla 43,9%. Również *możliwość awansu* dla 72,0% badanych ma znaczenie (24,4% uznało jako bardzo ważne, 47,6% jako ważne).

Najmniej istotna dla 74,4% respondentów okazała się *możliwość pracy w domu* (37,8% uznało ten czynnik za mało ważny, 36,6% za nie istotny) oraz *możliwość nawiązywania nowych znajomości* – tak uważa 37,8% badanych, w tym dla 30,5% stanowi małą ważność, natomiast dla 7,3% jest nie istotny element w pracy.

Pracodawców zapytano natomiast jakie czynniki motywacyjne wskazują w swoich ofertach pracy.

Wykres 30. Czynniki motywacyjne wskazywane w ofertach pracy (n=232)



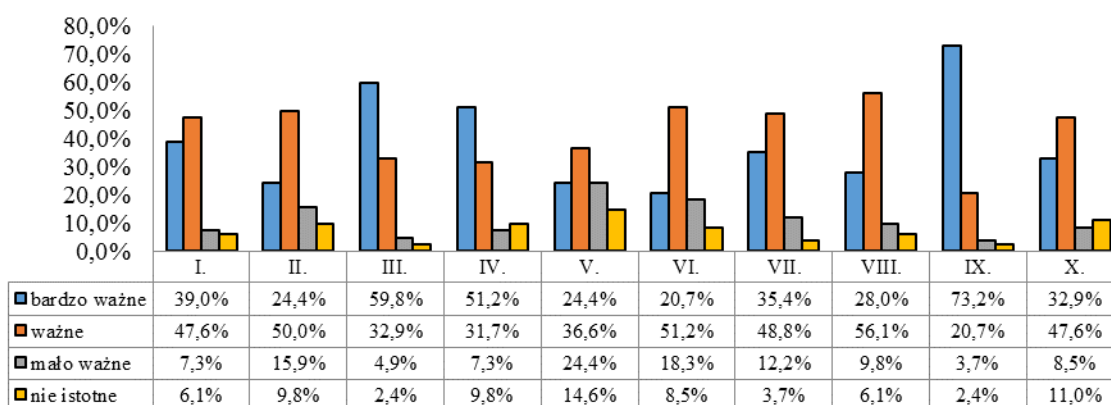
Wyniki nie sumują się 100%, respondent miał możliwość udzielenia wielokrotnej odpowiedzi.

Respondenci mieli możliwość wyboru trzech odpowiedzi, najczęściej wybieranymi były: *możliwość dalszego rozwoju/zdobywania nowych umiejętności* (73,3% wskazań), *przyjazna atmosfera w pracy* (66,7%), *dogodne godziny pracy* (30,0%).

Powyższe opinie wskazują, iż oczekiwania bezrobotnych są zbieżne z czynnikami motywacyjnymi wskazywanymi przez pracodawców w ofertach pracy, tj. przyjazna atmosfera, możliwość dalszego rozwoju/zdobywania nowych umiejętności, dogodne godziny pracy.

W trakcie badania starano się poznać opinię bezrobotnych i przedsiębiorców na temat procesu rekrutacji, zarówno osobom młodym jak i pracodawcom zadano pytanie, co jest ważne podczas rekrutacji kandydatów ubiegających się o pracę.

Wykres 31. Opinia bezrobotnych na temat ważnych elementów podczas rekrutacji (n=82)



LEGENDA:

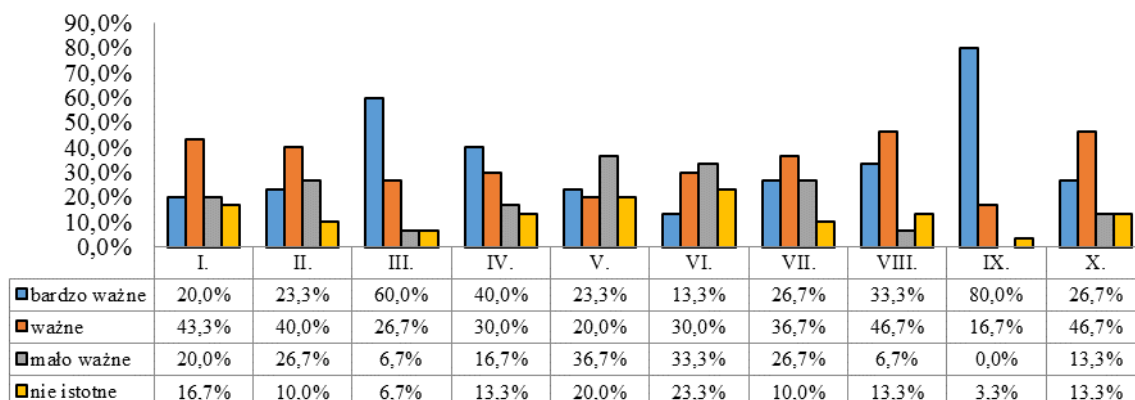
- | | | | |
|------|--|-------|--|
| I. | Staranne przygotowanie dokumentów (zyciorys, list motywacyjny) | VI. | Posiadanie certyfikatów, zaświadczeń |
| II. | Wiedza na temat firmy, do której ubiegając się o pracę | VII. | Pewność siebie |
| III. | Posiadanie kwalifikacji zawodowych | VIII. | Jasne i zwięzłe formułowanie myśli |
| IV. | Posiadanie doświadczenia zawodowego | IX. | Punktualność |
| V. | Posiadanie dodatkowych kwalifikacji zawodowych niezwiązanych ze stanowiskiem, na które ubiega się kandydat | X. | Prezencja (wygląd zewnętrzny, odpowiedni ubiór, makijaż, itp.) |

Według młodzieży biorącej udział w badaniach, dużą wagę pracodawcy przywiązują do *punktualności* – tak wskazało 93,9% ankietowanych (w tym 73,2% uznało jako bardzo ważną cechę, 20,7% - ważną); *posiadanie kwalifikacji zawodowych* (92,7% badanych, w tym 59,8% wskazało jako bardzo ważne i 32,9% jako ważne); *staranne przygotowanie dokumentów* – tak odpowiedziało 86,6% ankietowanych (w tym 39,0% uznało za bardzo ważne, 47,6% - ważne). Na czwartym miejscu, ponad 84,0% bezrobotnych, znalazły się takie cechy jak: *pewność siebie* (35,4% - bardzo ważne, 48,8% - ważne) oraz *jasne i zwięzłe formułowanie myśli* (28,0% - bardzo ważne, 56,1% ważne).

Rankingując „cechy” pod kątem ich małej wagi dla pracodawcy, zdaniem młodych, *posiadanie dodatkowych kwalifikacji niezwiązanych ze stanowiskiem* nie ma większego znaczenia dla przedsiębiorców (39,0% bezrobotnych, w tym 24,4% - wskazało jako mało ważna, 14,6% - nie istotna). Drugim i trzecim mało znaczącym czynnikiem podczas rekrutacji, który wskazali ankietowani jest *posiadanie certyfikatów, zaświadczeń* (26,8% badanych, w tym 18,3% mało ważna i 8,5% nie istotna) oraz *wiedza na temat firmy, do której ubiegają się o pracę* (25,7% respondentów, w tym 15,9% mało ważne, 9,8% nie istotne). Na czwartym miejscu znalazła się *prezencja* – 19,5% młodych uznało ją jako mało znaczącą dla pracodawców (8,5% mało ważna, 11,0% nie istotna).

Pytanie dotyczące kryteriów rekrutacji zadano także pracodawcom, rozkład ich odpowiedzi przedstawia poniższy wykres.

Wykres 32. Cechy ważne dla pracodawców podczas rekrutacji (n=30)



LEGENDA:

- | | |
|---|---|
| I. Staranne przygotowanie dokumentów (życiorys, list motywacyjny) | VI. Posiadanie certyfikatów, zaświadczeń |
| II. Wiedza na temat firmy, do której ubiegając się o pracę | VII. Pewność siebie |
| III. Posiadanie kwalifikacji zawodowych | VIII. Jasne i zwięzłe formułowanie myśli |
| IV. Posiadanie doświadczenia zawodowego | IX. Punktualność |
| V. Posiadanie dodatkowych kwalifikacji zawodowych niezwiązanych ze stanowiskiem, na które ubiega się kandydat | X. Prezencja (wygląd zewnętrzny, odpowiedni ubiór, makijaż, itp.) |

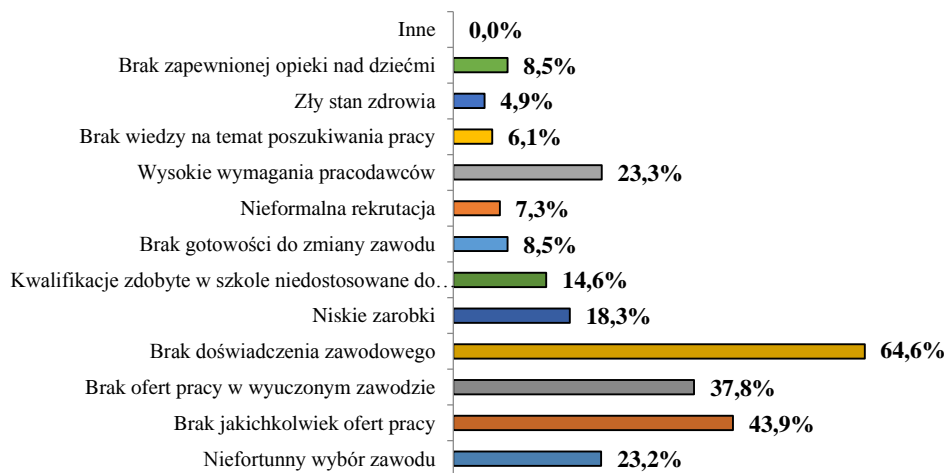
Ankietowani przedsiębiorcy stwierdzili, iż ma znaczenie dla nich: *punktualność* (96,7% badanych, w tym 80,0% uważa za bardzo ważną, 16,7% za ważną); *posiadanie kwalifikacji zawodowych* (86,7% ankietowanych, w tym 60,0% wskazało ją jako bardzo ważną, kolejne 26,7% ważną). *Jasne i zwięzłe formułowanie myśli* jest istotna dla 80,0% pracodawców (33,3% - bardzo ważna, 46,7% ważna), natomiast *prezencja* ma znaczenie dla 73,4% badanych (26,7% - bardzo ważna, 46,7% ważna).

Analizując istotność „kryteriów” rekrutacyjnych wskazanych przez pracodawców, pod kątem ich małej wagi, na pierwszym miejscu, tak uznało blisko 57,0% badanych - znalazły się takie czynniki jak *posiadanie dodatkowych kwalifikacji zawodowych niezwiązanych ze stanowiskiem* (36,7% uznało ją za mało ważną, 20,0% jako nie istotną) oraz *posiadanie certyfikatów, zaświadczeń* (33,3% wskazało jako mało ważną, 23,3% jako nie istotną). Drugim kryterium niskiej ważności według 36,7% badanych jest *staranne przygotowanie dokumentów* (20,0% - mało ważną i 16,7% - nie istotną); *wiedza na temat firmy, do której ubiegają się o pracę* (26,7% - mało ważna, 10,0% - nie istotna) oraz *pewność siebie* (26,7% - mało ważna, 10,0% - nie istotna). Dla 30,0% respondentów, *posiadanie doświadczenia zawodowego* również jest mało znaczące podczas rekrutacji (16,7% - mało ważna, 13,3% - nie istotna).

Podsumowując, według opinii bezrobotnych, dla pracodawców podczas rekrutacji ma znaczenie punktualność, posiadanie kwalifikacji zawodowych, staranne przygotowanie dokumentów, pewność siebie oraz jasne i zwięzłe formułowanie myśli. Po części opinie młodych są tożsame z opinią pracodawców, jednakże dla tych ostatnich *ważniejsza jest również prezencja kandydata* niż jego pewność siebie i staranne przygotowanie dokumentów aplikacyjnych.

Jedno z pytań, weryfikujące wiedzę na temat rynku pracy i jego otoczenia, dotyczyło problemów ze znalezieniem pracy przez osoby młode. Bezrobotni mogli zaznaczyć maksymalnie trzy najważniejsze ich zdaniem odpowiedzi. Ze względu na istotę pytania starano się prześledzić, czy na udzielone odpowiedzi wpływ ma płeć respondenta i poziom wykształcenia.

Wykres 33. Powody, przez które zdaniem bezrobotnych, mają oni problemy ze znalezieniem pracy (n=82)

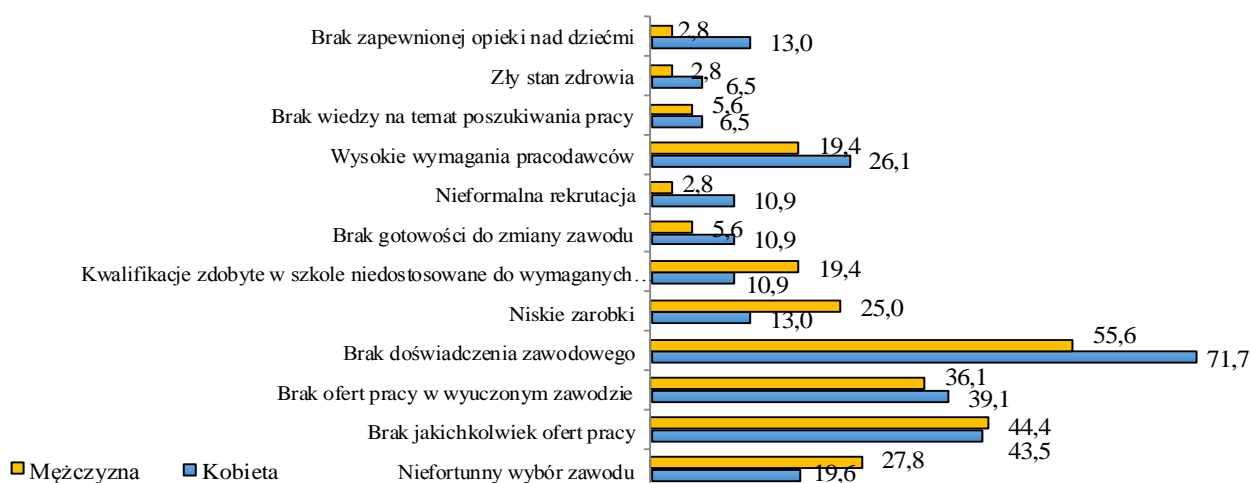


Wyniki nie sumują się 100%, respondent miał możliwość udzielenia wielokrotnej odpowiedzi.

Zdaniem większości respondentów *brak doświadczenia zawodowego* jest głównym powodem trudności ze znalezieniem pracy (64,6% ogółu, uważa tak 71,7% kobiet i 55,6% mężczyzn). *Brak jakichkolwiek ofert pracy* wskazywano na drugim miejscu - 43,9% ankietowanych, ten czynnik wyróżniło 44,4% mężczyzn i 43,5% kobiet. Również często jako barierę w podjęciu zatrudnienia podawano *brak ofert pracy w wyuczonym zawodzie* (37,8% badanych - 39,1% kobiet i 36,1% mężczyzn).

Biorąc pod uwagę typ ukończonej szkoły przez badanych, na *brak doświadczenia zawodowego* wskazało 75,0% badanych absolwentów technikum, 70,0% osób z wykształceniem wyższym oraz blisko 70,0% osób, które ukończyły szkołę podstawową, gimnazjalną i policealną. Na *brak jakichkolwiek ofert pracy* najczęściej wskazywali absolwenci liceum ogólnokształcącego (73,0%), szkół policealnych (66,7%) oraz zasadniczych szkół zawodowych (57,1%) i tyle samo liceów profilowanych.

Wykres 34. Powody, przez które zdaniem bezrobotnych, mają oni problemy ze znalezieniem pracy z podziałem na kobiety i mężczyzn (%) (n=82)



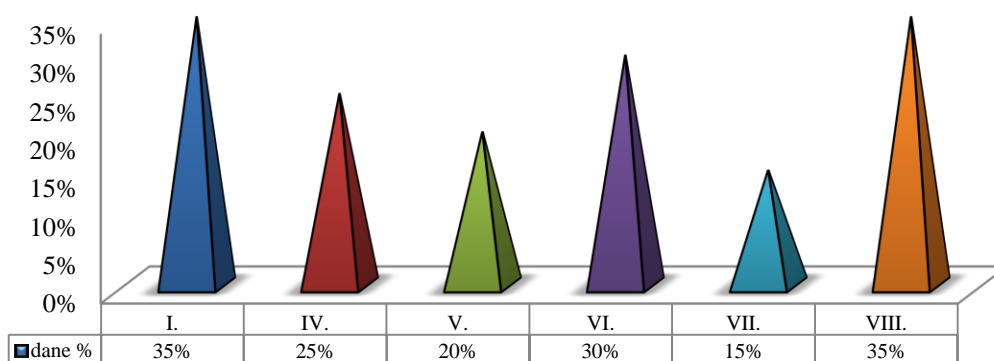
Wyniki nie sumują się 100%, respondent miał możliwość udzielenia wielokrotnej odpowiedzi.

Wśród barier powodujących trudności ze znalezieniem zatrudnienia kobiety zdecydowanie częściej wskazywały na: *brak doświadczenia zawodowego* (różnica między respondentami obu płci udzielającymi tej odpowiedzi wynosi 16,1 pkt proc.), *brak zapewnionej opieki nad dziećmi* (10,2 pkt proc.), *nieformalna rekrutacja* (8,1 pkt proc.).

Mężczyźni częściej niż kobiety podkreślają iż powodem braku pracy są: *niskie zarobki* (różnica w odpowiedziach - 12,0 pkt proc.), *kwalifikacje zdobyte w szkole nie dostosowane do wymaganych przez pracodawców* (8,5 pkt proc.) oraz *niewłaściwy wybór zawodu* (8,2 pkt proc.).

W ankiecie skierowanej do przedsiębiorców, spytano 20 pracodawców (17 mikro firm, 1 mała, 1 średnia, 1 duża), u których nie pracowały osoby w tym przedziale wiekowym, o najczęstsze przyczyny nie zatrudniania osób młodych do 25 roku. Pracodawcy mieli możliwość podania trzech, ich zdaniem, najważniejszych powodów.

Wykres 35. Przyczyny niezatrudniania ludzi młodych – odpowiedzi pracodawców (n=20)



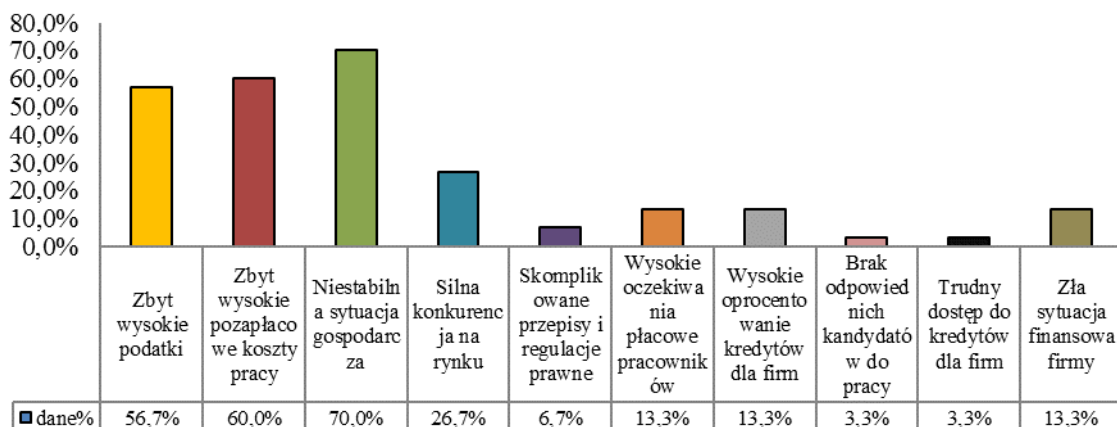
Wyniki nie sumują się 100%, respondent miał możliwość udzielenia wielokrotnej odpowiedzi.

LEGENDA:

- | | |
|---|--|
| I. Brak kandydatów w tym przedziale wiekowym | VI. Zgłaszający się kandydaci mają/mieli wygórowane wymagania finansowe nieadekwatne do swoich kwalifikacji zawodowych, doświadczenia zawodowego |
| II. Stan zdrowia kandydatów uniemożliwił zatrudnienie | VII. Zgłaszający się młodzi kandydaci byli słabsi od innych kandydatów |
| III. Z powodu karalności kandydatów w przeszłości | VIII. Inne |
| IV. Brak doświadczenia zawodowego kandydatów | |
| V. Niska wiedza, umiejętności i kompetencje zawodowe | |

Najczęstszymi udzielanymi odpowiedziami były: *brak kandydatów w tym przedziale wiekowym* (35,0% ankietowanych - 1 duża, średnia i mała firma, 4 mikro); *zgłaszający się kandydaci mieli zbyt wygórowane wymagania finansowe nieadekwatne do swoich kwalifikacji zawodowych* - stwierdziło tak 30,0% pracodawców (1 firma duża i mała, 4 mikro). Na *brak doświadczenia zawodowego* wskazało 25,0% ankietowanych (4 mikro i 1 mała firma). *Niski poziom wiedzy, umiejętności i kwalifikacji młodych* podkreśliło 20,0% respondentów (4 mikro); natomiast 15,0% (3 mikro) stwierdziło, że *zgłaszający się do pracy młodzi rekruci byli „słabsi” od innych kandydatów*. *Brak takiej potrzeby* jako odpowiedź „Inne” wskazało 35,0% przedsiębiorców (7 mikro) wypełniających ankietę. Żaden z badanych pracodawców nie wskazał na stan zdrowia kandydatów ani na karalność w przeszłości jako powody nie zatrudniania młodych osób.

Wykres 36. Czynniki ograniczające wzrost zatrudnienia w firmie (n=30)

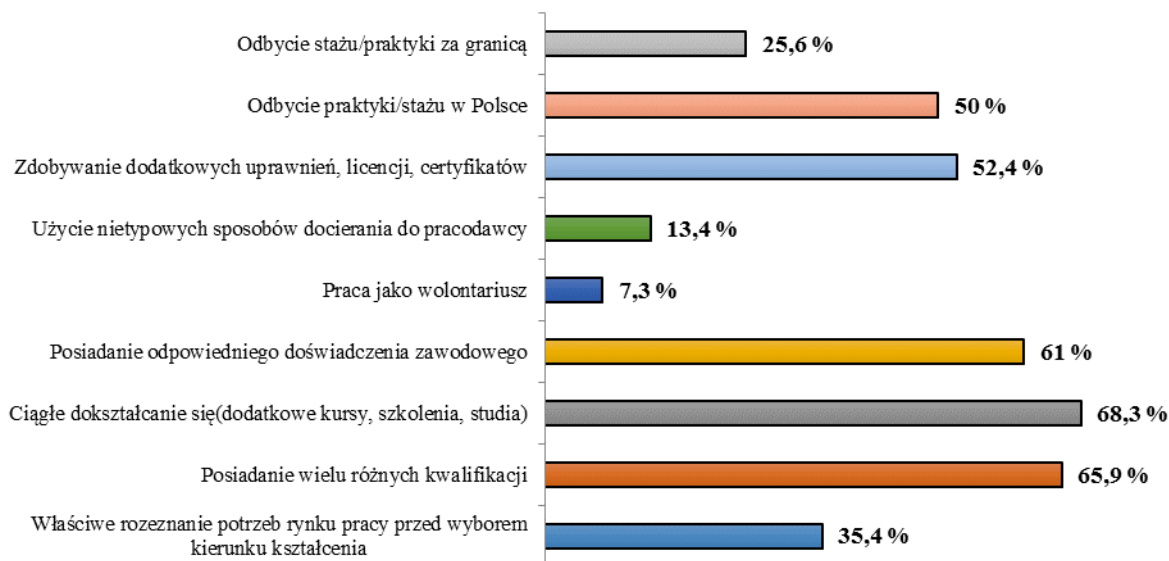


Wyniki nie sumują się 100%, respondent miał możliwość udzielenia wielokrotnej odpowiedzi.

Przedsiębiorców zapytano również o czynniki ograniczające wzrost zatrudnienia w firmie. Mieli oni zaznaczyć 3 najważniejsze ich zdaniem determinanty. Aż 70,0% badanych (18 mikro, 1 mała, 2 duże firmy) wskazała na niestabilną sytuację gospodarczą; 60,0% na zbyt wysokie pozapłacowe koszty pracy (16 mikro, 1 mała i duża firma), 56,7% na zbyt wysokie podatki (16 mikro, 1 mała).

W badaniu zapytano bezrobotnych o to, co ich zdaniem zwiększa szanse na rynku pracy.

Wykres 37. Cechy zwiększające szanse na rynku pracy (n=82)



Wyniki nie sumują się 100%, respondent miał możliwość udzielenia wielokrotnej odpowiedzi.

Najwięcej ankietowanych wskazało na takie cechy jak: 68,3% badanych (K-73,9%; M-61,1%) - ciągłe dokształcanie się; 65,9% respondentów (K-63,0%; M-69,4%) - posiadanie wielu różnych kwalifikacji; 61,0% (K-58,7%; M-63,9%) - posiadanie odpowiedniego doświadczenia zawodowego; 52,4% bezrobotnych (K-52,2%; M-52,8%) - zdobywanie dodatkowych uprawnień, licencji, certyfikatów oraz 50,0% młodych (K-50,0%; M-50,0%) - odbycie praktyki/stażu w Polsce. Tylko 35,4% ankietowanych (K-32,6%; M-38,9%) uznało, że właściwe rozeznanie potrzeb rynku pracy przed wyborem kierunku kształcenia; 25,6% respondentów (K-19,6%; M-33,3%) - odbycie stażu/praktyki za

granicą. Praca jako wolontariusz, według 7,3% (K-8,7%; M-5,6%) może przyczynić się do zwiększenia szans na rynku pracy.

Powyższe odpowiedzi przeanalizowano również pod kątem typu ukończonej szkoły i podejmowania w przeszłości zatrudnienia.

Biorąc pod uwagę typ ukończonej szkoły przez badanych, na *ciągłe doksztalcanie się* wskazało 83,3% absolwentów szkół policealnych; 75,0% technikum; 71,4% liceum profilowanego; 70,0% szkół wyższych; 68,2% gimnazjum; 66,7% szkół podstawowych; 63,6% liceum ogólnokształcącego i 42,9% zasadniczych szkół zawodowych.

Posiadanie wielu różnych kwalifikacji było wyróżnione przez 85,7% absolwentów zasadniczej szkoły zawodowej; 83,3% szkół policealnych; 81,3% technikum; 72,7% liceum ogólnokształcącego; 71,4% liceum profilowanego; 60,0% szkół wyższych; 45,5% gimnazjum i 33,3% szkół podstawowych.

Z kolei *posiadanie odpowiedniego doświadczenia zawodowego* było wskazywane przez absolwentów liceum profilowanego (85,7%); szkół policealnych (83,3%); liceum ogólnokształcącego (72,7%); szkół podstawowych (66,7%); technikum (62,5%); szkół wyższych (50,0%) i tyle samo gimnazjum oraz 42,9% kończących zasadnicze szkoły zawodowe.

Odpowiedź „*zdobywanie dodatkowych uprawnień, licencji, certyfikatów*” zaznaczyło 85,7% absolwentów liceum profilowanego; 66,7% szkół policealnych; 62,5% technikum; 60,0% szkół wyższych; 45,5% gimnazjum; 36,4% liceum ogólnokształcącego; 33,3% szkół podstawowych i 28,6% zasadniczych szkół zawodowych.

Odbycie praktyki/stażu w Polsce jako czynnik zwiększający szansę na rynku pracy, wskazywany był przez absolwentów szkół wyższych (80,0%); technikum (62,5%); gimnazjum (50,0%); liceum ogólnokształcącego (45,5%); liceum profilowanego (42,9%); szkół policealnych (33,3%) i tyle samo szkół podstawowych. Najmniej wskazań było ze strony osób, które ukończyły zasadniczą szkołę zawodową (14,3%).

Właściwe rozeznanie potrzeb rynku pracy przed wyborem kierunku kształcenia zaznaczyło 66,7% absolwentów szkół podstawowych; 57,1% liceum profilowanego; 50,0% szkół wyższych; 37,5% technikum; 36,4% liceum ogólnokształcącego; 28,6% osób, które ukończyło zasadniczą szkołę zawodową; 22,7% gimnazjum i 16,7% szkół policealnych.

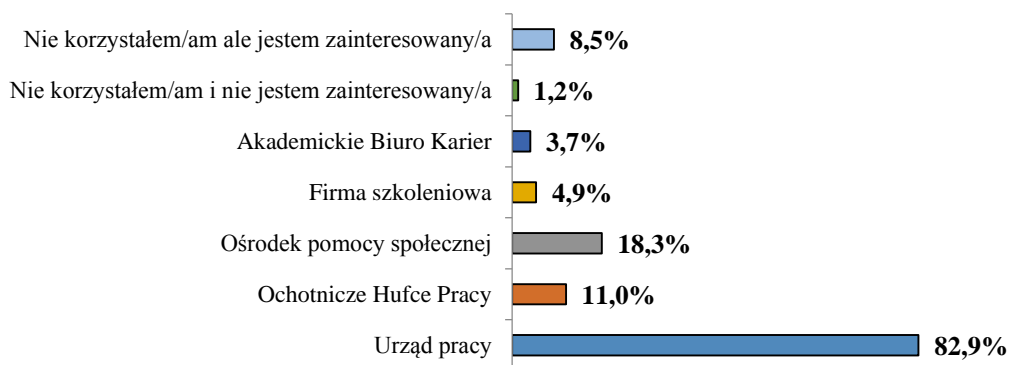
Odbycie stażu/praktyki za granicą – tę odpowiedź wskazywały osoby posiadające świadectwo ukończenia liceum ogólnokształcącego (45,5%); liceum profilowanego (42,9%); szkoły podstawowej (33,3%); technikum (31,3%); szkół wyższych (30,0%) i 18,2% gimnazjum.

Pracę jako wolontariusz wyróżnili tylko absolwenci: gimnazjum (18,2%), szkoły wyższej (10,0%) i podstawowej (33,3%).

Analizując odpowiedzi respondentów pod kątem podejmowania zatrudnienia w przeszłości, przeważały wskazania ze strony osób, które już pracowały i które wskazywały najczęściej na: *ciągłe doksztalcanie się* (71,7%), *posiadanie wielu różnych kwalifikacji* (66,7%), *posiadanie odpowiedniego doświadczenia zawodowego* (65,0%), *zdobywanie dodatkowych uprawnień, licencji, certyfikatów* (58,3%) oraz *odbycie praktyki/stażu w Polsce* (43,3%). Natomiast 31,7% ankietowanych, którzy podejmowali zatrudnienie w przeszłości uznało, że *właściwe rozeznanie potrzeb rynku pracy przed wyborem kierunku kształcenia*, 20,0% - *odbycie stażu/praktyki za granicą*. *Praca jako wolontariusz*, według 8,3% może przyczynić się do zwiększenia szans na rynku pracy.

Kolejnymi pytaniami, mającymi na celu weryfikowanie wiedzy na temat rynku pracy i jego otoczenia, były pytania dotyczące korzystania przez respondentów z usług instytucji działających w obszarze rynku pracy i edukacji. Spytano m.in. o zakres, powody nieskorzystania oraz przydatność oferowanych usług. Przedmiotem analizy, były urzędy pracy, ośrodki pomocy społecznej oraz inne podmioty działające w obszarze rynku pracy i edukacji.

Wykres 38. Popularność usług instytucji rynku pracy wśród ankietowanych (n=82)



Wyniki nie sumują się 100%, respondent miał możliwość udzielenia wielokrotnej odpowiedzi.

Urząd pracy (UP) był najpopularniejszą wśród respondentów instytucją - potwierdziło to 82,9% badanych (89,4% mieszkańców miast; 74,3% wsi). Z usług *ośrodków pomocy społecznej (OPS)* skorzystało 18,3% ankietowanych (14,9% z obszarów miejskich; 22,9% z obszarów wiejskich). W celu rozwiązania swojej sytuacji życiowej 11,0% ankietowanych (10,6% młodych z miast; 11,4% zamieszkałych na wsi) zgłosiło się do *Ochotniczych Hufców Pracy (OHP)*; 4,9% bezrobotnych (6,4% mieszkańców obszarów miejskich; 2,9% obszarów wiejskich) do *firm szkoleniowych*, a blisko 4,0% (2,1% osób pochodzących ze miast; 5,7% ze wsi) do *Akademickich Biur Karier*. Ponad 8,0% badanych *nie korzystało z usług instytucji* wymienionych w pytaniu, ale jest zainteresowana taką współpracą (14,3% mieszkańców wsi; 4,3% miast). Zaledwie 1,2% badanych (2,1% z miast) nigdy *nie korzystało i nie jest zainteresowanych usługami instytucji*.

Biorąc pod uwagę typ ukończonej szkoły przez ankietowanych, z usług lokalnego *urzędu pracy* korzystali absolwenci gimnazjum (100%); szkół wyższych (100%); technikum (93,6%); liceum profilowanego (85,7%); szkół policealnych (83,3%); gimnazjum (81,8%); liceum ogólnokształcącego (63,6%); zasadniczej szkoły zawodowej (57,1%).

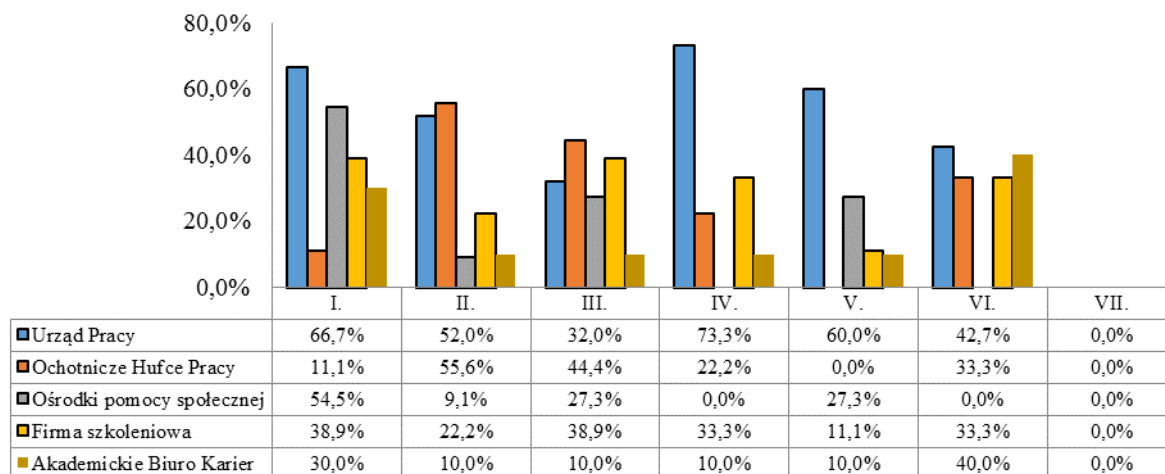
Z kolei *ośrodki pomocy społecznej* były najczęściej wskazywane przez byłych uczniów zasadniczej szkoły zawodowej (45,5%), niemniej jednak z oferty OPS skorzystali również absolwenci szkół podstawowych (33,3%), szkoły policealnej (16,7%), liceum profilowanego (14,3%) i technikum (6,3%). Natomiast do *Ochotniczych Hufców Pracy* zgłaszali się absolwenci technikum (18,8%), zasadniczej szkoły zawodowej i liceum profilowanego (po 14,3%), szkoły wyższej (10,0%) oraz gimnazjum i liceum ogólnokształcącego (po 9,1%). Z oferty *firm szkoleniowych* skorzystały osoby posiadające świadectwo ukończenia liceum profilowanego (14,3%), szkoły gimnazjalnej (9,1%) i tyle samo liceum ogólnokształcącego. Najmniej osób skorzystało z usług *Akademickich Biur Karier* - 1 osoba z wykształceniem wyższym i 2 absolwentów gimnazjum.

W grupie osób (8,5%), które *nie korzystały z usług instytucji*, ale są *zainteresowane* taką współpracą mieści się - 16,7% absolwentów szkół policealnych, 14,3% zasadniczej szkoły zawodowej, 13,6% gimnazjum, 9,1% liceum ogólnokształcącego oraz 6,3% absolwentów technikum.

Z usług wymienionych instytucji nie korzystało łącznie 9,7% badanych, jednakże należy mieć na uwadze, że wszystkie badane osoby były zarejestrowane jako bezrobotne w Powiatowym Urzędzie Pracy w Ełku. Jako powód, 50,0% osób w tej grupie, wskazało na *trudności komunikacyjne*, 37,5% na

brak takich instytucji w okolicy, 25,0% na brak takiej potrzeby, 12,5% na brak wiedzy na temat usług oferowanych przez instytucje. Ankietowani mieli w tym pytaniu możliwość wielokrotnego wyboru.

Wykres 39. Rodzaje usług oferowanych przez instytucje z jakich korzystała lub byłaby zainteresowana skorzystała bezrobotna młodzież (%)



Wyniki nie sumują się 100%, respondent miał możliwość udzielenia wielokrotnej odpowiedzi.

LEGENDA:

- | | | | |
|------|--|------|-----------------------------|
| I. | Szkolenia/kursy zawodowe/warsztaty | V. | Pośrednictwo w zatrudnieniu |
| II. | Zajęcia dotyczące technik poszukiwania pracy | VI. | Doradztwo w wyborze zawodu |
| III. | Praktyki zawodowe | VII. | Inne |
| IV. | Staże | | |

W przypadku osób, które skorzystały lub byłyby zainteresowane skorzystaniem, z oferty urzędu pracy ankietowani najczęściej wybierali: możliwość odbycia *stażu* (73,3% respondentów), skierowania na *szkolenia i kursy zawodowe* (66,7%) oraz *skorzystanie z usług pośrednika pracy* (60,0%). Ponad połowa wskazała na uczestnictwo w *zajęciach dotyczących technik poszukiwania pracy* (52,0%). Spora część respondentów zaznaczyła odpowiedź związaną z *doradztwem w wyborze zawodu* (42,7%) i *praktykami zawodowymi* (32,0%).

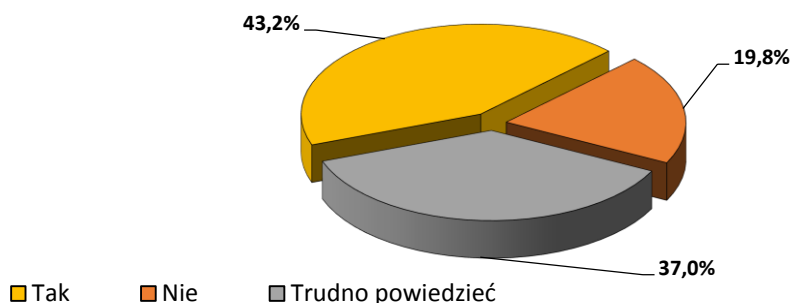
Wśród osób, które skorzystały lub byłyby zainteresowane ofertą ośrodków pomocy społecznej najczęściej wymienianymi usługami były: *szkolenia, kursy zawodowe, warsztaty* (54,5%), *pośrednictwo w zatrudnieniu* i *praktyki zawodowe* (po 27,3%), *zajęcia dotyczące technik poszukiwania pracy* (9,1%).

Osoby korzystające z usług Ochotniczych Hufców Pracy lub rozważające taką możliwość, najczęściej wskazywały na *zajęcia dotyczące technik poszukiwania pracy* (55,6%) i *praktyki zawodowe* (44,4%). Ponad 33% respondentów wymieniało usługi w zakresie *doradztwa w wyborze zawodu*, 22,2% skierowania na *staż*; natomiast 11,1% widzi dla siebie szansę w możliwości uczestniczenia w *szkoleniach, kursach zawodowych i warsztatach*.

W przypadku usług oferowanych przez firmy szkoleniowe 38,9% ankietowanych wskazało na *szkolenia/kursy zawodowe/warsztaty* i *praktyki zawodowe*, 33,3% na *doradztwo w wyborze zawodu* oraz *staże*, 22,2% na *zajęcia dotyczące technik poszukiwania pracy*, 11,1% na *pośrednictwo pracy*.

Osoby współpracujące lub zainteresowane współpracą z Akademickimi biurami Karier najczęściej zaznaczały odpowiedzi dotyczące usług w zakresie *doradztwa w wyborze zawodu* (40,0%) oraz *szkoleń/kursów zawodowych/warsztatów* (30,0%).

Wykres 40. Ocena przydatności usług instytucji (n=82)

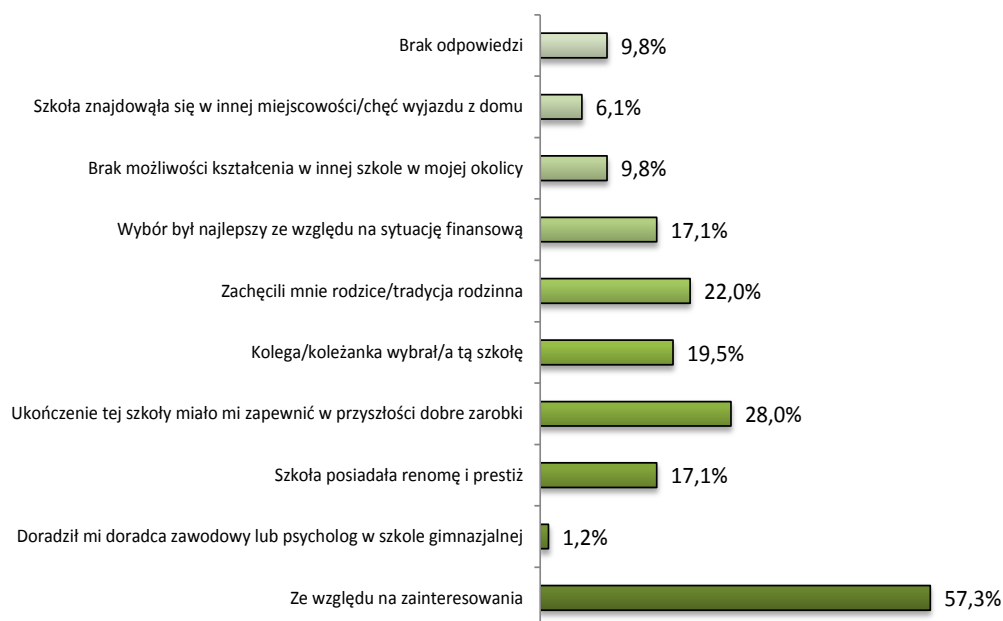


Większość badanych pozytywnie ocenia przydatność usług instytucji, z których korzystali (43,2%), Blisko 20% respondentów uznała te usługi za nieprzydatne, 37,0% ankietowanym trudno było jednoznacznie odpowiedzieć na to pytanie.

2.3. Aktywność edukacyjna osób młodych

Jednym z założeń badania było poznanie czynników decyzyjnych o wyborze kierunku kształcenia³, w związku z czym, zadano pytanie o motywy wyboru ścieżki kształcenia.

Wykres 41. Motywy wyboru ścieżki kształcenia (n=82)



Wyniki nie sumują się 100%, respondent miał możliwość udzielenia wielokrotnej odpowiedzi.

Udzielone odpowiedzi wskazują, iż w wyborze ścieżki kształcenia 57,3% (64,3% mieszkańców miast; 62,5% obszarów wiejskich) kierowało się *zainteresowaniami*; 28,0% (35,7% pochodzących z miast; 25,0% ze wsi) liczyło na *dobre zarobki po ukończeniu szkoły*; 22,0% (26,2% młodzieży miejskiej; 21,9% wiejskiej) przyznaje że *zachęcili ich rodzice bądź była to tradycja rodzinna*; 19,5% (14,3% stanowili młodzi z obszarów miejskich; 31,3% z obszarów wiejskich) kierowało się faktem, że daną *szkołę wybrali koledzy*; 17,1% była motywowana *renomą szkoły* (21,4% młodych z miast; 15,6% ze wsi) i tyle samo *sytuacją finansową rodziny* (19,0% młodych z miast; 18,8% ze wsi). Prawie 10%

³ Struktura wykształcenia ankietowanych bezrobotnych szczegółowo przedstawiona została w części charakteryzującej grupę respondentów

badanych (9,5% z obszarów miejskich; 12,5% z wiejskich) wybrało daną ścieżkę kształcenia ze względu na *brak innej szkoły w okolicy*. Blisko 6 % respondentów (2,4% mieszkańców miast; 12,5% wsi) *chciało wyjechać z domu*. Uwagę zwraca fakt, iż jedynie 1 osoba (2,4% z obszaru miejskiego) wybierając ścieżkę kształcenia *skorzystała z pomocy doradcy zawodowego lub psychologa*.

Powyższe odpowiedzi przesłedzono również pod kątem typu ukończenia szkoły przez respondentów. Na „*zainteresowania*” jako czynnik motywacyjny przy wyborze szkoły wskazało 85,7% absolwentów liceum profilowanego; 83,3% szkół policealnych; 80,0% technikum; 70,0% szkół wyższych; 62,5% gimnazjum; 45,5% liceum ogólnokształcącego; 28,6% zasadniczej szkoły zawodowej.

„*Dobre zarobki po ukończeniu szkoły*” dominowały wśród absolwentów technikum (60,0%), jednakże tę odpowiedź wskazywały również osoby, które ukończyły liceum profilowane (42,9%); szkołę wyższą (40,0%); szkołę policealną (33,3%), a także 18,2% absolwentów liceum ogólnokształcącego i tyle samo gimnazjum.

„*Renoma szkoły*” była istotna dla 27,3% osób posiadających świadectwo ukończenia liceum ogólnokształcącego i 26,7% technikum; 20,0% absolwentów szkół wyższych; 18,8% gimnazjum; 16,7% szkół policealnych i 14,3% osób, które uczęszczały do liceum profilowanego.

Odpowiedź „*wybór był najlepszy ze względu na sytuację finansową*” wskazało 50,0% absolwentów szkoły policealnej; 37,5% gimnazjum; 18,2% liceum ogólnokształcącego; 14,3% liceum profilowanego i 13,3% technikum.

Wśród badanych, którzy wybrali szkołę z uwagi na *brak możliwości kształcenia w innej szkole w okolicy*, były osoby, które ukończyły szkołę podstawową (50,0%); zasadniczą szkołę zawodową (28,6%); szkołę wyższą (20,0%); liceum ogólnokształcące (18,2%) i 6,3% absolwentów gimnazjum.

Chęć wyjazdu z domu/szkoła znajdowała się w innej miejscowości wskazało 42,9% osób, które posiada świadectwo zasadniczej szkoły zawodowej; 9,1% liceum ogólnokształcącego i 6,3% gimnazjum.

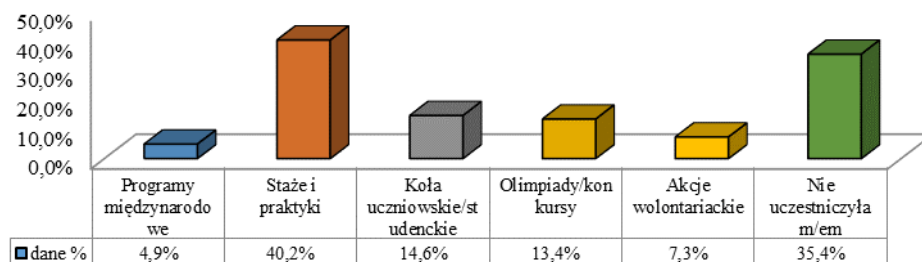
Z pomocy doradcy zawodowego lub psychologa, skorzystał absolwent gimnazjum.

Przedmiotem badania było również weryfikowanie form aktywności młodych podczas edukacji formalnej. Na pytanie *Czy w trakcie nauki w szkole uczestniczył/a Pan/i w formach aktywności?* - ponad 35,0% respondentów (31,9% z obszarów miejskich; 40,0% obszarów wiejskich) wskazało, iż nie skorzystało z takiej okazji. Wśród powodów takiego stanu, 44,8% badanych (58,8% z obszarów miejskich; 25,0% obszarów wiejskich) stwierdziła, że *szkoła nie dawała takiej możliwości*, 24,1% *nie była zainteresowana* żadnymi formami (17,6% z miast; 30,0% ze wsi) i taki sam odsetek tj. 24,1% ankietowanych *nie wiedziała o takiej możliwości* (17,6% z miast; 25,0% ze wsi). Ponad 6,0% respondentów *bało się, że sobie nie poradzi* (5,9% z miast; 20,0% ze wsi).

Biorąc pod uwagę poziom typ ukończonej szkoły przez badanych, absolwenci gimnazjum jako powód wymieniali *brak zainteresowania* (28,6%) i tyle samo *nie wiedziała o takiej możliwości*; 21,4% *bała się, że sobie nie poradzi* i taki sam odsetek wskazał, iż *szkoła nie dawała takiej możliwości*. W przypadku osób, które ukończyły liceum ogólnokształcące, najczęściej zaznaczanym powodem nie uczestniczenia w różnych formach podczas nauki był fakt, iż *szkoła nie dawała takiej możliwości* (66,7%); 16,7% *nie była zainteresowana* i tyle samo *nie wiedziała o takiej możliwości*. Absolwenci technikum jako powód sygnalizowali: *szkoła nie dawała takiej możliwości* (50,0%), *brak zainteresowania* (25,0%) i taki sam odsetek *brak wiedzy o takiej możliwości*. Dla osób, które ukończyły szkołę profilowaną przyczyną braku aktywności było: *szkoła nie dawała takiej możliwości* (66,7%) i *brak zainteresowania* (33,3%). Osoby posiadające świadectwo zasadniczej szkoły zawodowej wskazywali na: *brak zainteresowania* (25,0%) i taki sam odsetek na *brak wiedzy o takiej możliwości*, a także *obawę, że nie poradzą sobie* i fakt, iż *szkoła nie dawała takiej możliwości*. Bezrobotni legitymujący się wykształceniem podstawowym zazaczyli odpowiedzi dotyczące: *braku wiedzy o takiej możliwości* (33,3%) i tyle samo wskazało na *obawy, że nie poradzą sobie* oraz że, *szkoła nie dawała takiej możliwości*. W przypadku absolwentów szkół policealnych: 50,0% wskazało na *brak zainteresowania*

i taki sam odsetek *szkoła nie dawała takiej możliwości*. Dla jednej osoby legitymującej się wyższym wykształceniem, powodem braku aktywności był fakt, iż *szkoła nie dawała takiej możliwości*.

Wykres 42. Aktywność podczas nauki w szkole (n=82)



Wyniki nie sumują się 100%, respondent miał możliwość udzielenia wielokrotnej odpowiedzi.

W przypadku osób, które wykazały się aktywnością, najpopularniejszą formą były *staże i praktyki* - 40,2% badanych (42,6% z miast; 37,1% ze wsi) brało w nich udział; 14,6% należało do *kół uczniowskich i studenckich* (21,3% z miast; 5,7% ze wsi); 13,4% (17,0% z obszarów miejskich; 8,6% wiejskich) brało udział w *olimpiadach/konkursach*; 7,3% uczestniczyło w *akcjach wolontariackich* (8,5% z miast; 5,7% ze wsi), natomiast 4,9% w *programach międzynarodowych* (2,1% z terenów miejskich; 8,6% z wiejskich).

Analizując powyższe odpowiedzi badanych ze względu na typ ukończonej przez nich szkoły, najbardziej aktywni w przypadku *staży i praktyk* byli absolwenci szkół wyższych (80,0%) i zasadniczych szkół zawodowych (71,4%), w dalszej kolejności byli uczniowie technikum (56,3%); szkół policealnych (50,0%); liceum profilowanego (28,6%); gimnazjum (22,7%) i 9,1% liceum ogólnokształcącego.

Do *kół uczniowskich i studenckich* należało 42,9% osób, które ukończyło liceum profilowane 27,3% liceum ogólnokształcące jak również 16,7% absolwentów szkół policealnych; 12,5% technikum i 10,0% szkół wyższych.

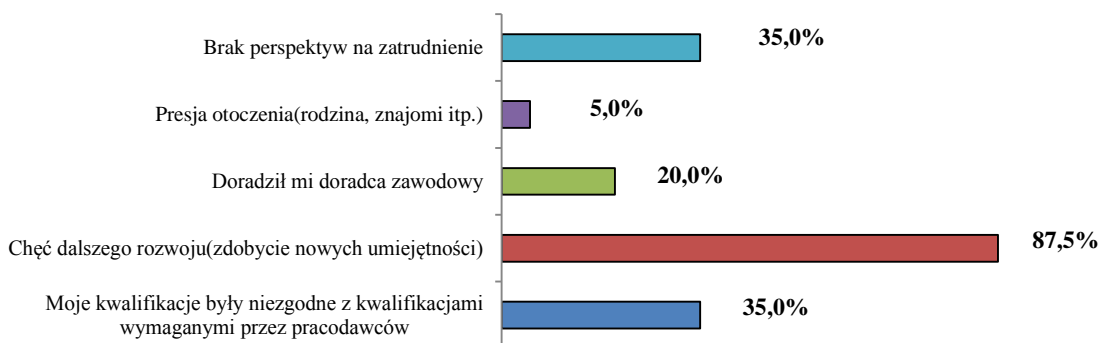
W *konkursach i olimpiadach* brało udział 22,7% absolwentów gimnazjum; 18,8% technikum; 18,2% liceum ogólnokształcącego i 16,7% szkoły policealnej.

Natomiast w *akcjach wolontariackich* uczestniczyło 18,2% byłych uczniów liceum ogólnokształcącego; 16,7% absolwentów szkół policealnych; 10,0% szkół wyższych; 6,3% technikum i 4,5% gimnazjum.

W *programach międzynarodowych* zaangażowani byli absolwenci liceum profilowanego (14,3%) i gimnazjum (13,6%).

Spora grupa ankietowanych, również po zakończeniu edukacji, przejawiała aktywną postawę. Mianowicie 48,8% badanych (K-43,5%; M-55,6%) odpowiedziało twierdząco na pytanie *Czy po zakończeniu szkoły uczestniczył/a Pan/i w innych formach kształcenia (np. kursy, szkolenia, warsztaty, studia podyplomowe)?*. Najczęściej tę odpowiedź wskazywali absolwenci liceum ogólnokształcącego (63,6%); gimnazjum (59,1%); liceum profilowanego (57,1%) i szkół wyższych (50,0%). W dalszej kolejności – osoby, które ukończyły zasadniczą szkołę zawodową (42,9%); technikum (37,5%) i szkołę policealną (33,3%).

Wykres 43. Powody uczestniczenia w innych formach kształcenia (n=40)



Wyniki nie sumują się 100%, respondent miał możliwość udzielenia wielokrotnej odpowiedzi.

Przesłanką kontynuacji edukacji, była *chęć dalszego rozwoju*. Odpowiedź tę zaznaczyło aż 87,5% ankietowanych podnoszących swoje kwalifikacje (96,0% z miast; 73,3% ze wsi). Dla 35,0% badanych powodem uczestniczenia w innych formach kształcenia był *brak perspektyw na zatrudnienie* (40,0% mieszkańców miast; 26,7% wsi) oraz to, że ich *kwalifikacje były niezgodne z kwalifikacjami wymaganymi przez pracodawców* (36,0% z obszarów miejskich; 33,3% wiejskich); 20,0% badanych dokończyło *doradził doradca zawodowy* (16,0% z miast; 26,7% ze wsi); 5,0% zdecydowała się pod *presją otoczenia* (4,0% z miast; 6,7% ze wsi).

Powyższe odpowiedzi prześledzono również pod kątem typu ukończonej szkoły. *Chęć dalszego rozwoju* zaznaczyli absolwenci: liceum profilowanego (100%) i tyle samo szkół wyższych oraz szkół policealnych; gimnazjum (92,3%); liceum ogólnokształcącego (85,7%); zasadniczych szkół zawodowych (66,7%) i taki sam odsetek technikum.

Na *brak perspektyw na zatrudnienie* wskazywały osoby, które ukończyły szkołę policealną (100%); technikum (50,0%) i tyle samo liceum profilowane; zasadniczą szkołę zawodową (33,3%); gimnazjum (30,8%); szkołę wyższą (20,0%) i 14,3% liceum ogólnokształcące.

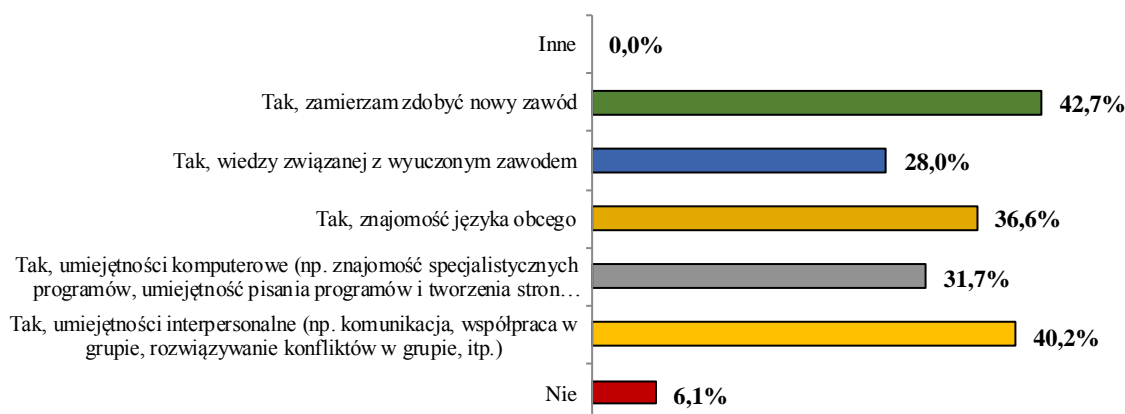
Powodem dla 66,7% absolwentów technikum; 42,9% liceum ogólnokształcącego; 38,5% gimnazjum; 33,3% zasadniczej szkoły zawodowej i 25,0% liceum profilowanego – było to, że ich *kwalifikacje były niezgodne z kwalifikacjami wymaganymi przez pracodawców*.

Wśród grupy badanych, którzy zdecydowali się na kontynuację nauki gdyż *doradził im to doradca zawodowy* były osoby, które posiadały świadectwo ukończenia technikum (50,0%); zasadniczej szkoły zawodowej (33,3%); liceum profilowanego (25,0%) i gimnazjum (23,1%).

Natomiast jedna osoba z wykształceniem gimnazjalnym i jedna, która ukończyła technikum, podjęła decyzję o dokończaniu pod *presją otoczenia*.

Jednakże, ponad połowa (47,9% mieszkańców miast; 52,1% wsi) badanej młodzieży zarejestrowanej w Urzędzie Pracy w Ełku nie uczestniczyła w innych formach kształcenia po ukończeniu edukacji. Osoby te najczęściej jako powód, podawały *sytuację finansową* – 50,0% ankietowanych; 31,3% wskazało na *chęć szybkiego zatrudnienia i uzyskanie niezależności zawodowej*; 25,0% *nie odczuwała takiej potrzeby*; 22,9% *opiekowała się dzieckiem lub osobą zależną*. Tyle samo ankietowanych jako powód wymieniło fakt, iż *nie znaleźli ciekawej oferty edukacyjnej w okolicy*.

Wykres 44. Zainteresowanie podnoszeniem swojej wiedzy i umiejętności (n=82)



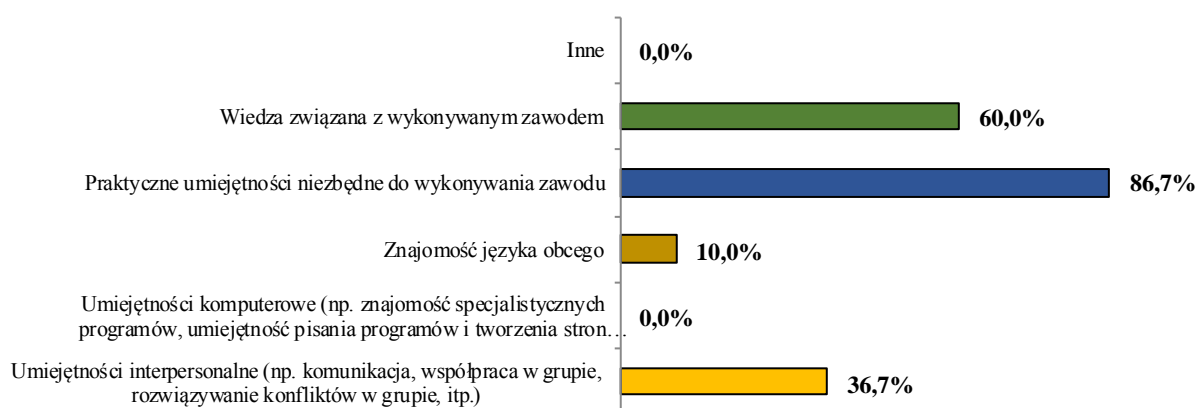
Wyniki nie sumują się 100%, respondent miał możliwość udzielenia wielokrotnej odpowiedzi.

Niemniej jednak, aż 93,9% (K-55,8%; M-44,2%) badanych jest zainteresowana podnoszeniem swoich umiejętności i kwalifikacji poprzez udział w różnych formach kształcenia. *Nowy zawód zamierza zdobyć* 42,7% ankietowanych (K-41,3%; M-44,4%); *doskonalić swoje umiejętności interpersonalne* chciałoby 40,2% badanych (K-47,8%; M-30,6%); 36,6% (K-34,8%; M-38,9%) *zamierza pracować nad znajomością języka obcego*; 31,7% (K-30,4%; M-33,3%) *zwiększyć umiejętności komputerowe*; 28,0% (K-28,3%; M-27,8%) chciałoby *podnieść poziom wiedzy związanej z wyuczonym zawodem*.

2.4. Zaangażowanie pracodawców w procesie „kształcenia zawodowego”

Założeniem badania było również poznanie opinii pracodawców na temat luk kompetencyjnych „młodych” pracowników. W przygotowanej dla pracodawców ankiecie, zostali oni poproszeni o wskazanie 3 obszarów, w jakich ich zdaniem młodzi pracownicy posiadają największe braki.

Wykres 45. Obszary w jakich młodzi pracownicy posiadają niedostateczną wiedzę, umiejętności i kompetencje z zdaniem pracodawców (n=30)

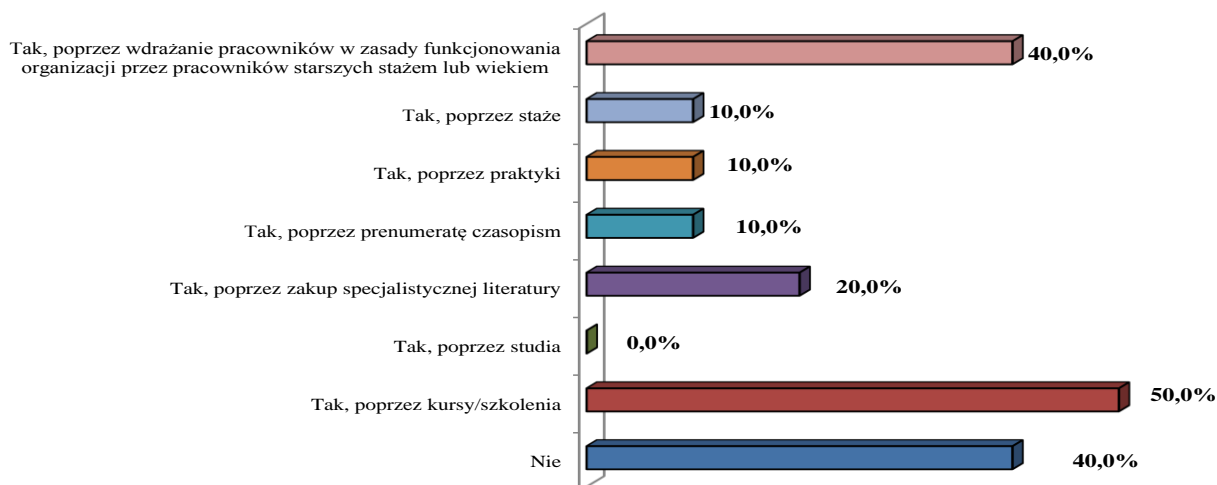


Wyniki nie sumują się 100%, respondent miał możliwość udzielenia wielokrotnej odpowiedzi.

Na pytanie *W jakich obszarach Państwa zdaniem młodzi pracownicy posiadają niedostateczną wiedzę, umiejętności i kompetencje?* - najczęściej wskazywaną sferą był brak *praktycznych umiejętności niezbędnych do wykonywania zawodu* (86,7% respondentów), 60,0% badanych za niedostateczną uważa *wiedzę związaną z wykonywanym zawodem*, 36,7% ankietowanych zaznaczyło *umiejętności interpersonalne*.

Z grupy badanych pracodawców, którzy zatrudniali osoby młode, 60,0% podnosiło kompetencje i umiejętności młodych pracowników.

Wykres 46. Podnoszenie wiedzy, umiejętności i kompetencji młodych pracowników przez pracodawców (n=30)



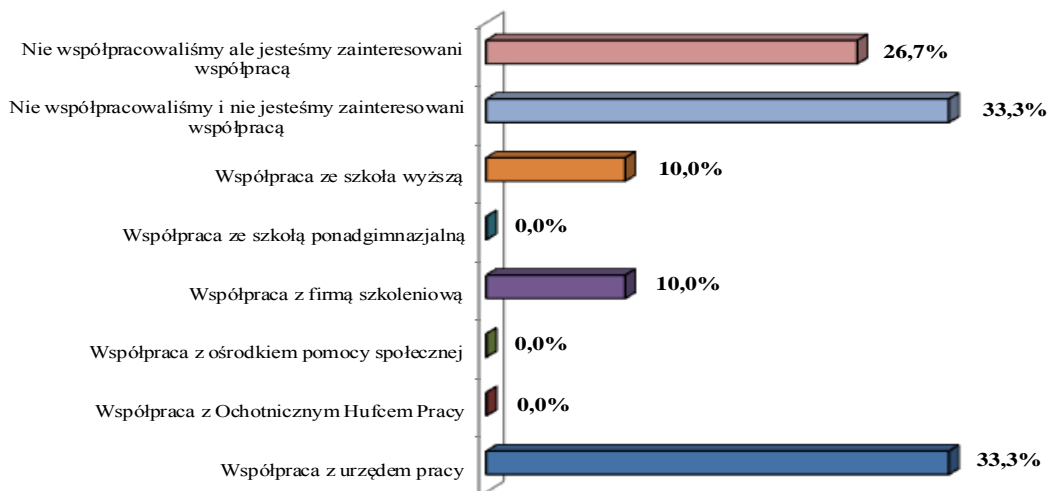
Wyniki nie sumują się 100%, respondent miał możliwość udzielenia wielokrotnej odpowiedzi.

Najpopularniejszą formą doszkalania były: *kursy/szkolenia* (50,0% respondentów - 2 duże firmy i 2 mikro, 1 mała), *mentoring tj. wdrażanie w zasady funkcjonowania organizacji przez pracowników starszych stażem lub wiekiem* (40,0% badanych - 2 duże firmy, 1 mała i mikro) oraz *zakup specjalistycznej literatury* (20,0% ankietowanych - 1 mała i mikro).

Jednakże spory odsetek pracodawców (40,0% respondentów - 4 firmy mikro i 1 mała) nie podnosiło poziomu wiedzy, kwalifikacji i umiejętności młodych pracowników. Wśród powodów, najczęściej wymieniali oni *wysokie koszty szkoleń* (25,0% mikroprzedsiębiorstw); 20,0% (mikroprzedsiębiorstw) wskazywało na *brak odpowiedniej oferty szkoleniowej*; 10,0% na *obawę, że pracownik odejdzie do konkurencji* oraz to, że *pracownicy mają odpowiednie umiejętności* (mikro firmy).

Pracodawców zapytano również, w kontekście ich zaangażowania w proces „kształcenia zawodowego”, o współpracę w zakresie aktywizacji edukacyjnej lub zawodowej młodych osób z instytucjami takimi jak: urząd pracy, Ochotnicze Hufce Pracy, ośrodek pomocy społecznej, firma szkoleniowa, szkoła ponadgimnazjalna i szkoła wyższa.

Wykres 47. Współpraca pracodawców z instytucjami rynku pracy (n=30)



Wyniki nie sumują się 100%, respondent miał możliwość udzielenia wielokrotnej odpowiedzi.

Na pytanie *Czy współpracują/współpracowali Państwo z niżej wymienionymi instytucjami w zakresie aktywizacji edukacyjnej lub zawodowej młodych osób, jeśli tak to z którymi?* zdecydowana większość badanych przedsiębiorstw odpowiedziała, iż nie współpracowała (60,0% ankietowanych - 17 mikro oraz 1 mała firma), jednak 26,7% badanych (7 mikro i 1 mała) jest zainteresowana podjęciem takiej współpracy. Z urzędem pracy współpracowało 33,3% badanych (7 mikro, 1 mała i 2 duże firmy), 10,0% z firmą szkoleniową (1 mikro, średnia i duża) i szkołą wyższą (1 mikro, małe i średnie).

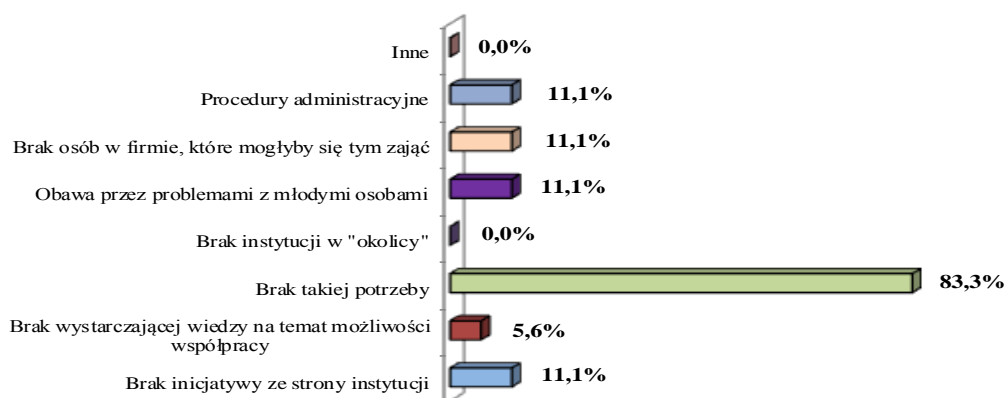
Przedsiębiorstwa współpracujące z urzędem pracy lub zainteresowane współpracą najczęściej wskazywały na *staż* (84,2%), 63,2% *pośrednictwo pracy*, 26,3% *realizację projektów z wykorzystaniem funduszy Unii Europejskiej*, 15,8% *kształcenie zawodowe* oraz *organizację konkursów z wiedzy i umiejętności zawodowych*.

Spośród współpracujących z firmą szkoleniową lub rozważających taką możliwość, 25,0% badanych wskazała na *kształcenie zawodowe* i taki sam odsetek na *opracowanie programów nauczania, realizację projektów z wykorzystaniem funduszy unijnych, szkolenia dla nauczycieli i doradztwo zawodowe*.

Ze szkołą ponadgimnazjalną, z grupy „współpracujących lub zainteresowanych współpracą” 66,7% badanych wskazało na kooperację w zakresie *praktyk zawodowych*, 33,3% w zakresie *zatrudniania młodocianych w celu przygotowania zawodowego* oraz tyle samo *organizacji konkursów z wiedzy i umiejętności zawodowych*.

Wśród pracodawców współpracujących ze szkołą wyższą lub zainteresowanych współpracą, 75,0% badanych wskazało, iż przy *realizacji projektów z wykorzystaniem funduszy UE* oraz 50,0% ankietowanych w zakresie *praktyk zawodowych* i *kształcenia zawodowego*.

Wykres 48. Powody braku współpracy pracodawców z instytucjami (n=18)



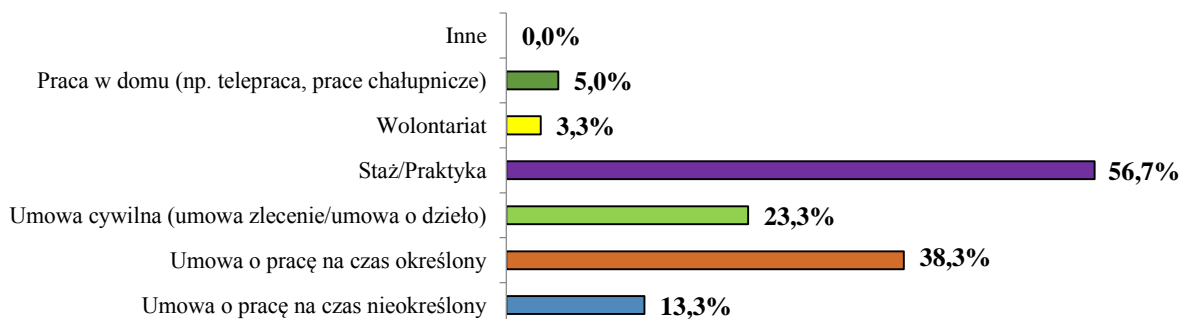
Wyniki nie sumują się 100%, respondent miał możliwość udzielenia wielokrotnej odpowiedzi.

Wśród badanych przedsiębiorstw było 83,3% pracodawców, którzy nie współpracowali z wymienionymi wyżej instytucjami, gdyż *nie mieli takiej potrzeby* (88,2% mikroprzedsiębiorców). Pozostałe powody braku współpracy, jak widać na poniższym wykresie są porównywalne, 11,1% badanych wskazała na *procedury administracyjne* (mikro); *brak w firmie osób, które mogłyby się tym zająć* (mikro); *obawę przed problemami z młodymi osobami* (mikro) oraz *brakiem inicjatywy ze strony tych instytucji* (mikro i mała). Najmniejszą przeszkodą w opinii pracodawców był *brak wystarczającej wiedzy na temat możliwości współpracy* (mała firma).

2.5. Aktywność zawodowa osób młodych

Na pytanie: *Czy podejmował/a Pan/i kiedykolwiek pracę?* – 73,2% respondentów (K-76,1%; M-69,4%) odpowiedziało twierdząco.

Wykres 49. Forma zatrudnienia badanych bezrobotnych (n=60)

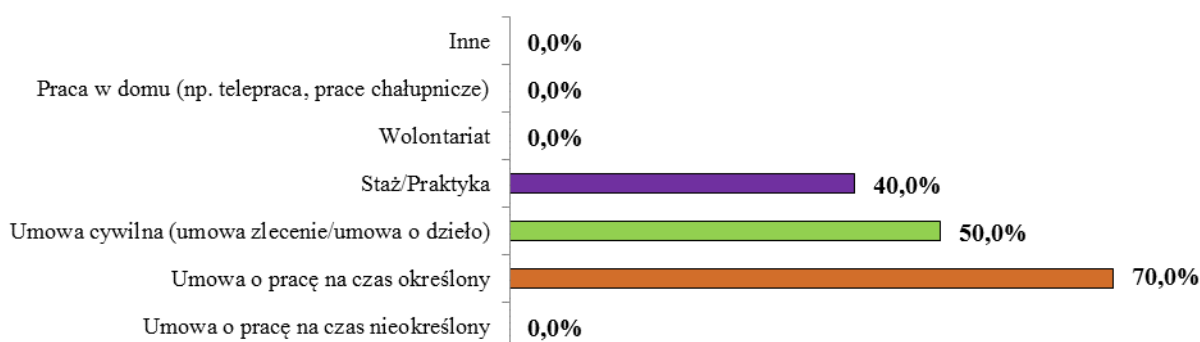


Wyniki nie sumują się 100%, respondent miał możliwość udzielenia wielokrotnej odpowiedzi.

Najczęściej były to *staż/praktyka* (56,7% ankietowanych; K-62,9%; M-48,0%); *umowa o pracę na czas określony* (38,3% respondentów; K-40,0%; M-36,0%). Ponad 23,0% pracowało na podstawie *umowy cywilnej* (K-22,9%; M-24,0%). Na *czas nieokreślony* było zatrudnionych 13,3% badanych (K-2,9%; M-28,0%). Pracę w domu podjęło 5,0% ankietowanych (K-5,7%; M-4,0%). Najmniej osób swoje doświadczenie zawodowe zdobywało w ramach *wolontariatu* – 3,3% (kobiety).

Biorąc pod uwagę typ ukończonej szkoły przez respondentów, *staż/praktyka* zaznaczyli absolwenci szkół wyższych (85,7%); zasadniczej szkoły zawodowej (60,0%) i tyle samo szkół policealnych; technikum (58,3%); liceum ogólnokształcącego (57,1%); gimnazjum (52,9%), a także 40,0% osób które ukończyły liceum profilowane. Na *umowę o pracę na czas określony* zatrudnione były osoby, które ukończyły liceum profilowane (60,0%); technikum (50,0%); zasadniczą szkołę zawodową (40,0%) i tyle samo szkół policealnych; gimnazjum (35,3%) jak również 28,6% absolwentów liceum ogólnokształcącego. Wśród grupy badanych, którzy podjęli pracę w ramach *umowy cywilnej* były osoby, które posiadały świadectwo ukończenia szkoły podstawowej (50,0%); szkoły wyższej (42,9%); szkoły policealnej (40,0%); technikum (25,0%); gimnazjum (23,5%) i liceum ogólnokształcącego (14,3%). Na *czas nieokreślony* zatrudnionych było 28,6% absolwentów liceum ogólnokształcącego; 20,0% liceum profilowanego i tyle samo zasadniczej szkoły zawodowej; gimnazjum (17,6%) i 14,3% byłych słuchaczy szkół wyższych. Osoby, które zdecydowały się na *pracę w domu* to bezrobotni, którzy ukończyli szkołę podstawową (50,0%), szkołę policealną (20,0%) i gimnazjum (5,9%). Natomiast w grupie ankietowanych kobiet, które swoje doświadczenie zawodowe zdobywały w ramach *wolontariatu* były absolwentki szkoły wyższej i szkoły policealnej.

Wykres 50. Formy zatrudnienia u pracodawców (n=30)

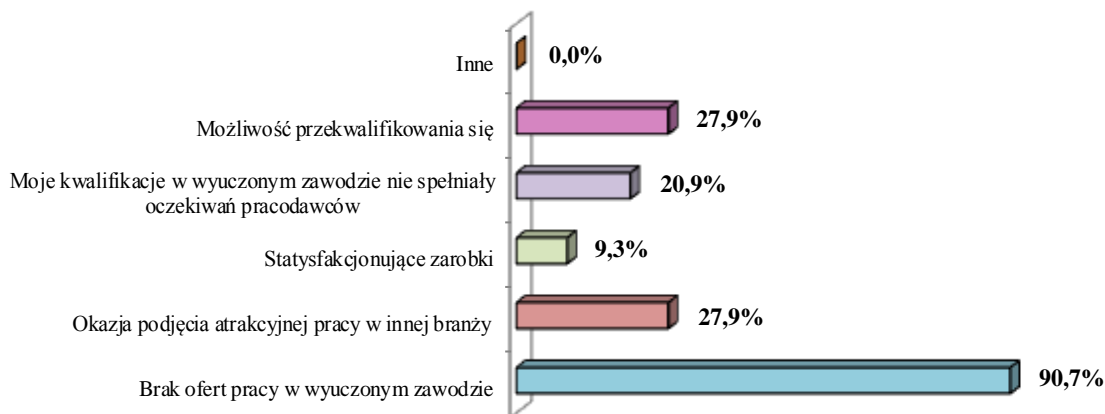


Wyniki nie sumują się 100%, respondent miał możliwość udzielenia wielokrotnej odpowiedzi.

Porównując powyższe wyniki badań z odpowiedziami przedsiębiorców, badani pracodawcy najczęściej oferowali osobom młodym *umowę o pracę na czas określony* (70,0% badanych, którzy zatrudniali młode osoby), 50,0% oferowało pracę na podstawie *umowy cywilnej*, 40,0% *staż/praktykę*.

W przypadku respondentów, którzy podejmowali kiedykolwiek zatrudnienie, pracę zgodną z wykształceniem miało niespełna 27,0% badanych (25,7% mieszkańców miast; 28% wsi).

Wykres 51. Przyczyny podjęcia zatrudnienia niezgodnego z wykształceniem (n=43)

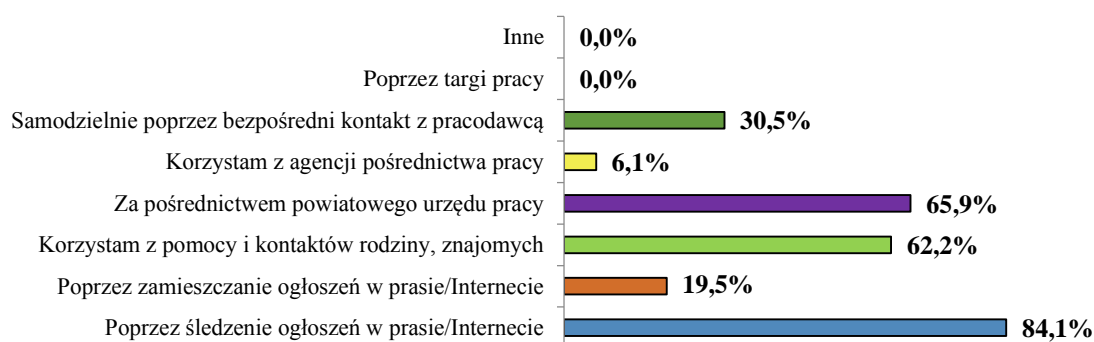


Wyniki nie sumują się 100%, respondent miał możliwość udzielenia wielokrotnej odpowiedzi.

Większość ankietowanych tj. 56,7% bezrobotnych (57,1% z miast; 56,0% ze wsi) podejmowała zatrudnienie niezgodne z wykształceniem, głównie z powodu *braku ofert pracy w wyuczonym zawodzie* (90,7%). Inną przyczyną, wymienianą przez ankietowanych, była *okazja podjęcia atrakcyjnej pracy w innej branży* i *możliwość przekwalifikowania się* (27,9%). Prawie 21,0% zdecydowało się na pracę, ponieważ *kwalifikacje w wyuczonym zawodzie nie spełniały oczekiwań pracodawców*, a 9,3% ze względu na *satysfakcjonujące zarobki*.

Aktywność zawodowa respondentów, została zweryfikowana również pod kątem ich technik poszukiwania pracy.

Wykres 52. Techniki poszukiwania pracy (n=82)



Wyniki nie sumują się 100%, respondent miał możliwość udzielenia wielokrotnej odpowiedzi.

Udzielając odpowiedzi na pytanie *W jaki sposób poszukuje Pan/i pracy?* – osoby młode, wskazywały, iż najczęściej poszukują ofert pracy poprzez *śledzenie ogłoszeń w prasie/Internecie* – 84,1% badanych (87,2% mieszkańców miast; 84,8% wsi). *Za pośrednictwem powiatowego urzędu pracy* zatrudnienie chce uzyskać 65,9% respondentów (68,1% z miast; 66,7% ze wsi). *Z rekomendacji innych osób* zamierza skorzystać 62,2% ankietowanych (63,8% z miast; 63,6% ze wsi). Zaledwie 30,5% poszukiwało pracy *samodzielnie poprzez bezpośredni kontakt z pracodawcą* (38,3% z obszarów

miejskich; 21,2% wiejskich); 19,5% zamieszczało ogłoszenie w prasie/Internecie (23,4% z miast; 15,2% ze wsi). Najmniej ankietowanych (6,1%) chce skorzystać z pomocy agencji pośrednictwa pracy (4,3% młodych z miast; 9,1% ze wsi).

Biorąc pod uwagę typ ukończonej szkoły przez ankietowanych, w grupie badanych, którzy poszukują zatrudnienia poprzez śledzenie ogłoszeń w prasie/Internecie byli to absolwenci: technikum, liceum ogólnokształcącego oraz liceum profilowanego (100%); szkół wyższych (90,0%); gimnazjum (75,0%); zasadniczej szkoły zawodowej (71,4%); szkoły policealnej (66,7%) i taki sam odsetek szkoły podstawowej.

Za pośrednictwem powiatowego urzędu pracy zatrudnienie chce uzyskać 85,0% osób, które ukończyły gimnazjum; 81,3% technikum; 72,7% liceum ogólnokształcące; 70,0% szkołę wyższą, jak również 66,7% absolwentów szkoły podstawowej; 57,1% liceum profilowanego; 28,6% zasadniczej szkoły zawodowej i 16,7% byłych uczniów szkół policealnych.

Natomiast, z rekomendacji innych osób chce skorzystać 100% bezrobotnych posiadających świadectwo ukończenia szkoły policealnej; 85,7% liceum profilowanego; 70,0% szkół wyższych; 68,8% technikum; 60,0% gimnazjum; 45,5% liceum ogólnokształcącego; 42,9% zasadniczej szkoły zawodowej i 33,3% szkoły podstawowej.

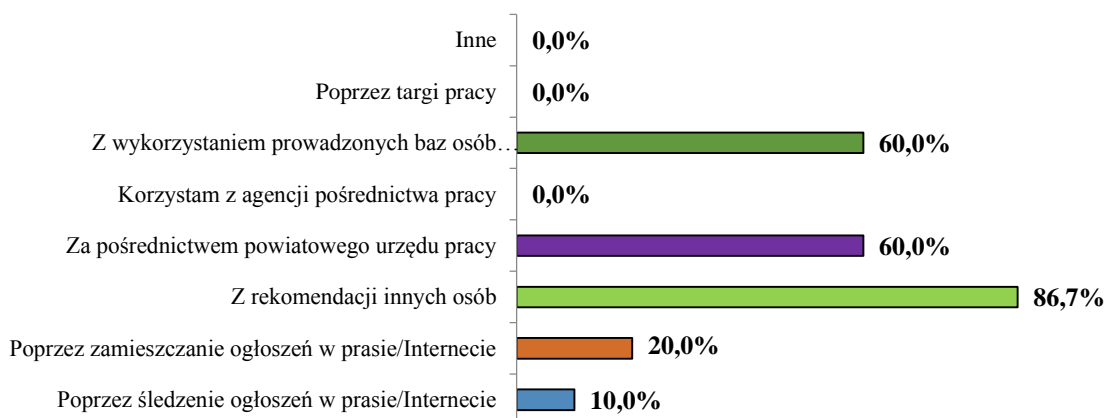
Samodzielnie poprzez bezpośredni kontakt z pracodawcą pracy poszukuje 83,3% absolwentów szkół policealnych; 50,0% szkół wyższych; 45,5% liceum ogólnokształcącego; 42,9% zasadniczej szkoły zawodowej; 28,6% liceum profilowanego i 10,0% osób, które ukończyły gimnazjum.

Ogłoszenie w prasie/Internecie zamieszcza 33,3% byłych uczniów szkół policealnych; 25,0% technikum; 20,0% szkół wyższych i taki sam odsetek gimnazjum; 18,2% liceum ogólnokształcącego; 14,3% absolwentów zasadniczej szkoły zawodowej i tyle samo liceum profilowanego.

Za pośrednictwem agencji pracy oferty zatrudnienia poszukuje 14,3% osób, które ukończyły zasadniczą szkołę zawodową i taki sam odsetek liceum profilowane; 10,0% gimnazjum i 6,3% absolwentów technikum.

Odpowiedzi bezrobotnych dotyczące stosowanych przez nich technik poszukiwania pracy skonfrontowano z metodami, z jakich korzystają pracodawcy przy poszukiwaniu pracownika.

Wykres 53. Sposoby poszukiwania pracowników (n=30)



Wyniki nie sumują się 100%, respondent miał możliwość udzielenia wielokrotnej odpowiedzi.

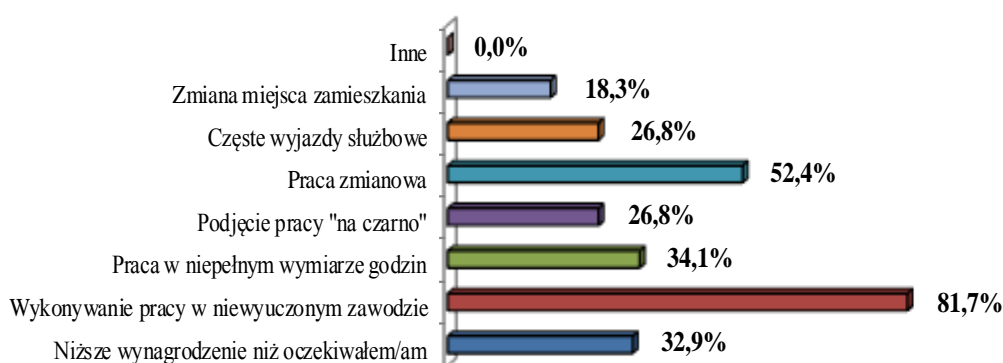
Poddane badaniu przedsiębiorstwa, na pytanie *W jaki sposób poszukują/poszukiwali Państwo pracowników?* – odpowiadali, iż najczęściej korzystają z rekomendacji innych osób (86,7% ankietowanych - 23 mikro firmy, 2 małe i 1 duża); 60,0% badanych (15 mikro, 1 mała, średnia i duża) wykorzystuje prowadzone bazy osób samodzielnie zgłaszających się do pracy oraz korzysta z pośrednictwa powiatowego urzędu pracy (12 mikro, 2 małe, 1 średnia, 2 duże). Tylko

20,0% badanych firm (2 mikro, 1 mała i 3 duże) szuka pracowników poprzez *zamieszczanie ogłoszeń w prasie/Internecie*.

Podsumowując, tylko 20,0% badanych firm (2 mikro, 1 mała i 3 duże) szuka pracowników poprzez *zamieszczanie ogłoszeń w prasie/Internecie*, a jest to najczęstsza forma poszukiwania pracy przez badane młode osoby (84,1%). Warto też zwrócić uwagę na to, iż tylko 30,5% badanych bezrobotnych szuka pracy samodzielnie poprzez bezpośredni kontakt z pracodawcą, a aż 60,0% badanych firm korzysta z baz w ten sposób zgromadzonych ofert pracowników.

Dynamicznie zmieniający się rynek pracy wymusza, zarówno na pracodawcach jak i potencjalnych pracownikach, zmianę swoich oczekiwań względem zatrudnienia. W związku z czym, zadano osobom bezrobotnym pytanie *Na jakie warunki zgodziłby/aby się Pan/i zdobyć pracę?* – odpowiedzi wskazują na dużą elastyczność młodych osób w tym zakresie.

Wykres 54. Warunki jakie ankietowani są skłonni zaakceptować aby podjąć pracę (n=82)



Wyniki nie sumują się 100%, respondent miał możliwość udzielenia wielokrotnej odpowiedzi.

Prawie 82,0% badanych (K-82,6%; M-80,6%) jest gotowa podjąć *pracę w niewyuczonym zawodzie*; 52,4% na *pracę zmianową* (K-54,3%; M-50,0%); 34,1% na *pracę w niepełnym wymiarze godzin* (K-32,6%; M-36,1%); 32,9% na *niższe niż oczekiwane wynagrodzenie* (K-30,4%; M-36,1%); 26,8% badanych zgodziłaby się na *częste wyjazdy służbowe* (K-10,9%; M-47,2%) i *pracę „na czarno”* (K-28,3%; M-25,0%). Na *zmianę miejsca zamieszkania* w celu podjęcia pracy zgodziłoby się 18,3% ankietowanych (K-13,0%, M-25,0%).

Analizując powyższe odpowiedzi ankietowanych pod kątem ich miejsca zamieszkania, na *pracę w niewyuczonym zawodzie* zgodziłoby się 80,9% osób z miast i 82,9% z obszarów wiejskich. *Pracę zmianową* podjęłoby 51,1% mieszkańców miast i 54,3% wsi, natomiast na *pracę w niepełnym wymiarze godzin* zdecydowałoby się 40,4% młodych z terenów miejskich i tylko 25,7% z wiejskich. Skłonni do podjęcia pracy za *niższe niż oczekiwane wynagrodzenie* byłoby 36,2% mieszkańców miast i 28,6% wsi. *Częste wyjazdy służbowe* zaakceptowałyby 29,8% bezrobotnych z miast i 22,9% ze wsi, natomiast na *pracę „na czarno”* wyraziłoby zgodę 27,7% osób z obszarów miejskich i 25,7% z wiejskich.

Biorąc pod uwagę typ ukończonej szkoły, najbardziej skłonni do podjęcia *pracy w niewyuczonym zawodzie* byłiby absolwenci: szkół wyższych (100%); technikum (87,5%); zasadniczej szkoły zawodowej (85,7%) i tyle samo liceum profilowanego. W dalszej kolejności osoby, które ukończyły gimnazjum (81,8%); liceum ogólnokształcące (72,7%); szkołę policealną (66,7%) i 33,3% szkołę podstawową.

Na *pracę zmianową* zgodziłoby się 68,8% byłych uczniów technikum; 57,1% liceum profilowanego; 54,5% liceum ogólnokształcącego; 50,0% absolwentów szkół wyższych i tyle samo szkół policealnych; 45,5% osób, które ukończyły gimnazjum; 42,9% zasadniczą szkołę zawodową i 33,3% szkołę podstawową.

Pracę w niepełnym wymiarze godzin podjęłyby 66,7% bezrobotnych posiadających świadectwo ukończenia szkoły policealnej i 57,1% zasadniczej szkoły zawodowej; 33,3% szkoły podstawowej; 31,8% gimnazjum; 28,6% liceum profilowanego i 27,3% liceum ogólnokształcącego oraz 25,0% technikum.

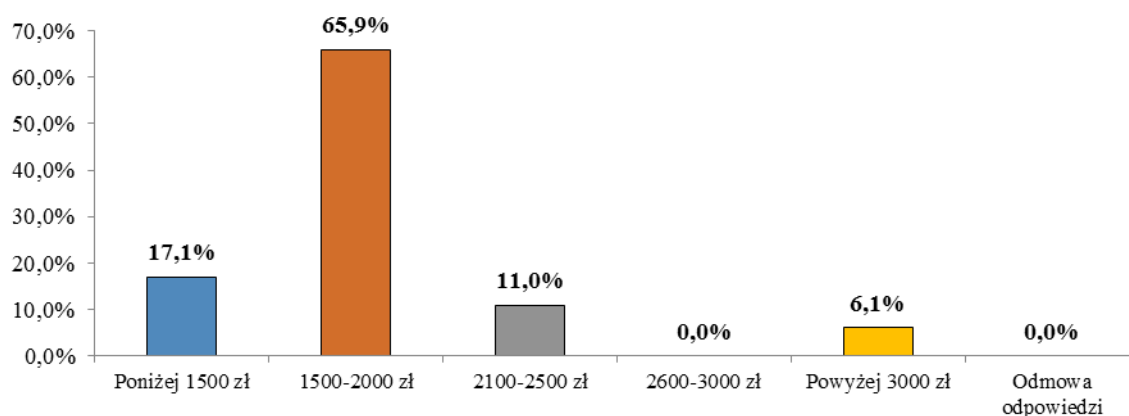
Skłonni do podjęcia pracy za niższe niż oczekiwane wynagrodzenie byłiby absolwenci szkół podstawowych (66,7%); technikum (50,0%); liceum profilowanego (42,9%); szkół wyższych (30,0%); gimnazjum (27,3%) i tyle samo liceum ogólnokształcącego oraz 16,7% byłych uczniów szkoły policealnej i 14,3% zasadniczej szkoły zawodowej.

Częste wyjazdy służbowe zaakceptowałyby 50,0% absolwentów szkoły policealnej; 45,5% liceum ogólnokształcącego; 42,9% liceum profilowanego; 30,0% byłych słuchaczy szkół wyższych; 25,0% osób, które ukończyły technikum i 18,4% gimnazjum.

Z kolei na pracę „na czarno” wyraziłyby zgodę 36,4% osób posiadających świadectwo szkoły gimnazjalnej i 33,3% szkoły podstawowej oraz 30,0% słuchaczy szkoły wyższej; 28,6% absolwentów liceum profilowanego; 25,0% technikum; 18,2% liceum ogólnokształcącego; 16,7% szkoły policealnej i 14,3% zasadniczej szkoły zawodowej.

Jednym z warunków na jakie zgodziliby się respondenci by podjąć zatrudnienie, jest niższe wynagrodzenie niż oczekiwali. Mając to na uwadze, zapytano ich o preferencje płacowe.

Wykres 55. Wpływ wynagrodzenia (brutto) na wybór pracy (n=82)



Badani młodzi bezrobotni w większości deklarują chęć podjęcia pracy za wynagrodzenie brutto w przedziale 1 500 - 2 000 zł (65,9% ankietowanych; K-65,2%; M-66,7%); 17,1% badanych jest gotowa przyjąć wynagrodzenie poniżej 1 500 zł (K-26,1%; M-5,6%); natomiast 11,0% ankietowanych oczekuje zarobków w przedziale 2 100 - 2 500 zł (K-6,5%; M-16,7%), a 6,1% powyżej 3 000 zł (K-2,2%; M-11,1%).

Mając na uwadze miejsce zamieszkania respondentów, na pracę poniżej 1 500 zł zdecydowałoby się 14,9% mieszkańców miast i 20,0% wsi; wynagrodzenie w przedziale 1 500 - 2 000 zł zaakceptowałyby 70,2% młodych z obszarów miejskich i 60,0% z wiejskich; natomiast 10,6% bezrobotnych z miast i 11,4% we wsi zgodziłoby się na pracę, jeśli ich zarobki mieściły się w przedziale 2 100 - 2 500 zł. W przypadku wynagrodzenia powyżej 3 000 zł – takie oczekiwania płacowe wyraziło 4,3% mieszkańców miast i 8,6% wsi.

Analizując powyższe odpowiedzi pod kątem poziomu wykształcenia ankietowanych, na pracę poniżej 1 500 zł zdecydowałoby się 33,3% absolwentów szkół podstawowych; 30,0% szkół wyższych; 28,6% liceum profilowanego; 18,2% liceum ogólnokształcącego; 16,7% szkół policealnych; 13,6% gimnazjum i 12,5% technikum.

Na zatrudnienie za wynagrodzenie w przedziale 1 500 - 2 000 zł reflektowałyby 85,7% osób, które ukończyły zasadniczą szkołę zawodową; 83,3% szkołę policealną; 75,0% technikum; ponadto

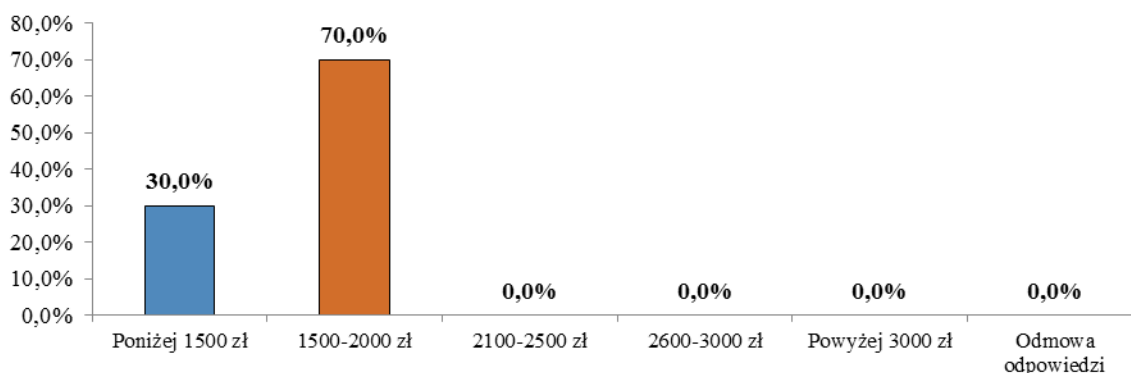
63,6% absolwentów gimnazjum; 60,0% szkół wyższych; 57,1% liceum profilowanego; 54,5% absolwentów liceum ogólnokształcącego i 33,3% szkół podstawowych.

Chęć podjęcia pracy za płacę *od 2 100 zł do 2 500 zł* wyraziło 18,2% byłych uczniów liceum ogólnokształcącego; 14,3% zasadniczej szkoły podstawowej i tyle samo liceum profilowanego; 12,5% technikum; 10,0% szkół wyższych i 9,1% gimnazjum.

Wynagrodzenie *powyżej 3 000 zł* – takie oczekiwania płacowe wskazali absolwenci szkół podstawowych (33,3%); gimnazjum (13,6%) oraz 9,1% osób, które ukończyło liceum ogólnokształcące.

Odpowiedzi bezrobotnych dotyczące oczekiwań płacowych skonfrontowano z propozycjami pracodawców.

Wykres 56. Wynagrodzenie (brutto) młodych według pracodawców (n=30)

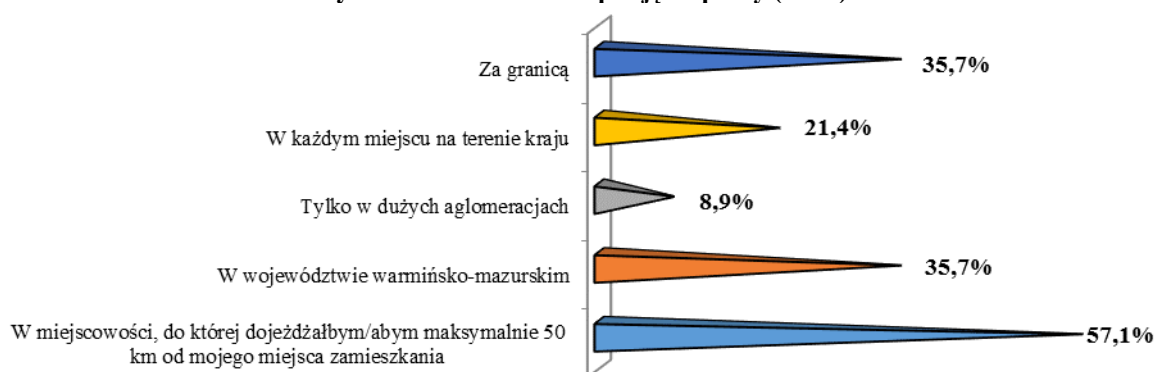


Poddane badaniu przedsiębiorstwa, na pytanie *Jaki jest/było średnie wynagrodzenie brutto pracownika do 25 roku życia?* – wskazywały najczęściej na płace w przedziale *1 500 - 2 000 zł* (70 ankietowanych) i *poniżej 1 500 zł* (30,0% respondentów).

Reasumując, oczekiwania bezrobotnych co do wynagrodzenia są zbieżne z wynagrodzeniem brutto oferowanym młodym przez badane przedsiębiorstwa. *Poniżej 1 500 zł* proponuje młodym 30,0% badanych firm, które zatrudniały młodych (17,1% bezrobotnych zgodziłoby się na taką stawkę) oraz *1 500 - 2 000 zł* – 70,0% pracodawców (65,9% młodych zaakceptowałoby wynagrodzenie w tym przedziale).

Aktywność do podjęcia pracy przez młodych bezrobotnych, przesłedzono także pod kątem ich gotowości do podjęcia zatrudniania poza miejscem zamieszkania.

Wykres 57. Gotowość do podjęcia pracy (n=56)



Wyniki nie sumują się 100%, respondent miał możliwość udzielenia wielokrotnej odpowiedzi.

Na pytanie *Czy zaakceptowałyby/aby Pan/i podjęcie pracy poza swoim miejscem zamieszkania?* – twierdząco odpowiedziało 68,0% badanych. Spośród tych osób 57,1% (K-65,5%; M-48,1%) jest gotowa *dojeżdżać do pracy maksymalnie 50 km*; 35,7% zdecydowałaby się pracować poza miejscem zamieszkania, ale *w obrębie województwa* (K-37,9%; M-33,3%); tyle samo procent ankietowanych zadeklarowało gotowość do *wyjazdu za granicę* (K-17,2%; M-55,6%); 21,4% podjęłoby pracę *w każdym miejscu na terenie kraju* (K-24,1%; M-18,5%), 8,9% *tylko w aglomeracjach w Polsce* (K-6,9%; M-11,1%).

Mając na uwadze miejsce zamieszkania respondentów, 48,1% mieszkańców miast i 65,5% wsi gotowych jest *dojeżdżać do pracy maksymalnie 50 km*; na pracę *w województwie warmińsko-mazurskim* zdecydowałoby się 33,3% młodych z obszarów miejskich i 37,9% z wiejskich. Gotowość do *wyjazdu za granicę* zadeklarowało 51,9% bezrobotnych pochodzących z miast i 20,7% we wsi. Pracę *w każdym miejscu na terenie kraju* podjęłoby 37,0% mieszkańców miast i 6,9% wsi, natomiast 14,8% osób z terenów miejskich i 3,4% z wiejskich zgodziłoby się na zatrudnienie *tylko w dużych aglomeracjach w Polsce*.

Podjęcia pracy poza swoim miejscem zamieszkania nie zaakceptowałyby 32,0% ankietowanych, z czego 65,2% jako powód wskazała *wysokie koszty transportu* (K-64,3%; M-66,7%), 52,2% *brak odpowiednich połączeń z miejscem pracy* (K-53,6%; M-50,0%), natomiast 45,7% ankietowanych wymieniło *czas dojazdu* (K-39,3%; M-55,6%). Ponad 26,0% respondentów niechętnie odnosi się do takiego rozwiązania, ze względu na *rozłąkę z rodziną i przyjaciółmi* (K-32,1%; M-16,7%). Dla blisko 24,0% wystarczającym powodem jest fakt, że *sprawują opiekę nad dzieckiem lub inną zależną osobą* (kobiety).

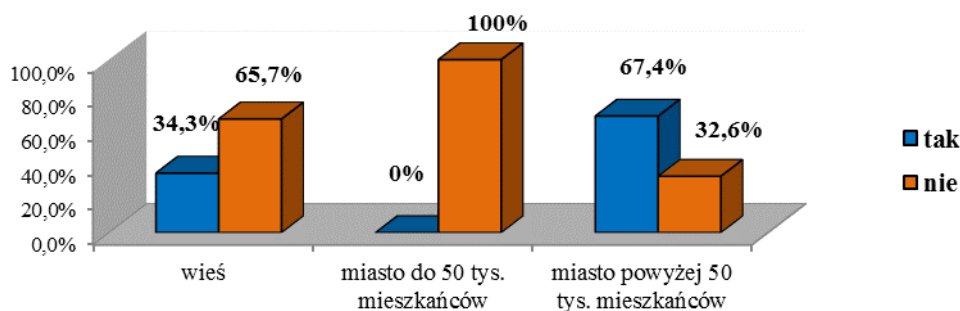
Analizując powyższe odpowiedzi pod kątem miejsca zamieszkania ankietowanych, *wysokie koszty transportu* stanowią barierę dla 62,5% mieszkańców miast i 68,2% wsi; *brak odpowiednich połączeń z miejscem pracy* wskazało 33,3% bezrobotnych z miast i 72,7% ze wsi; *czas dojazdu* zaznaczyło 58,3% młodych z obszarów miejskich i 31,8% z wiejskich; odpowiedź „*rozłąkę z rodziną i przyjaciółmi*” podało 25,0% osób pochodzących z miast i 27,3% ze wsi, natomiast *opiekę nad dzieckiem lub inną zależną osobą* – 25,0% mieszkanki miast i 22,7% wsi.

2.6. Zainteresowanie podjęciem własnej działalności

Tylko 4,0% respondentów (3 osoby, w tym K-1 i M-2) posiadało własne firmy. Prowadzone przez nich zakłady działały w obszarze *produkcyjnym, usługowym i usługowo-handlowym*. Wszystkie te osoby zakończyły działalność z powodu *podjęcia innej pracy zarobkowej*.

Na pytanie *Czy byłby/aby Pan/i zainteresowany/a podjęciem własnej działalności gospodarczej?* – połowa respondentów zadeklarowała, że byłaby zainteresowana utworzeniem własnego biznesu (K-47,8%; M-52,8%). Najbardziej skłonni do tego kroku byłiby absolwenci liceum ogólnokształcącego (90,9%) oraz liceum profilowanego (71,4%), szkoły policealnej (66,7%), technikum (56,3%), szkoły wyższej (50,0%), W dalszej kolejności osoby, które ukończyły szkołę podstawową (33,3%), zasadniczą szkołę zawodową (28,6%) i gimnazjum (22,7%).

Wykres 58. Wpływ miejsca zamieszkania na podjęcie własnej działalności gospodarczej (n=82)

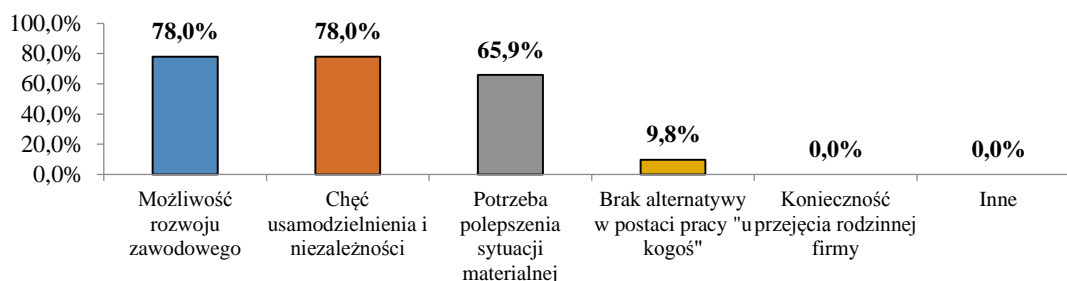


Zdecydowanie bardziej otwarci na samozatrudnienie są młodzi z obszarów miejskich powyżej 50 tys. mieszkańców (67,4% zarejestrowanych). Tylko 34,3% ankietowanych z obszarów wiejskich byłaby zainteresowana podjęciem własnej działalności.

Zbadano też zależność między gotowością do podjęcia działalności, a posiadaniem potomstwa. Z udzielonych odpowiedzi wynika, że 40,9% rodziców chciałoby podjąć działalność. Wśród nieposiadających dzieci odsetek ten wynosi 54,2%.

Biorąc pod uwagę czas pozostawania bez pracy, najbardziej skłonne do podjęcia własnej działalności gospodarczej, są osoby pozostające bez zatrudnienia pracy powyżej 1 roku - 73,3% bezrobotnych od 12 do 24 miesięcy i 57,1% bezrobotnych powyżej 24 miesięcy wyraziła zainteresowanie samozatrudnieniem. Dokładnie połowa ankietowanych bezrobotnych bez pracy w okresie do 1 miesiąca i tyle samo od 6 do 12 miesięcy byłaby zainteresowana założeniem własnej firmy. Tylko osoby bezrobotne z krótkim czasem pozostawania bez pracy tj. od 1 do 3 miesięcy - nie wyraziły chęci na podjęcie działalności gospodarczej.

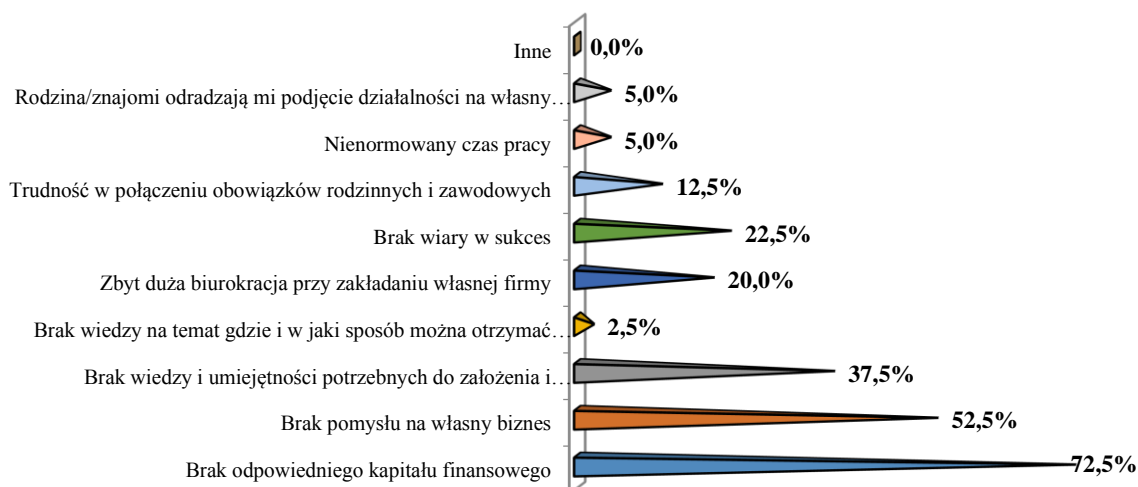
Wykres 59. Motywy podjęcia własnej działalności gospodarczej (n=41)



Wyniki nie sumują się 100%, respondent miał możliwość udzielenia wielokrotnej odpowiedzi.

Wśród najczęstszych wymienianych motywów, dla których młodzi ludzie byliby skłonni podjąć działalność gospodarczą znalazły się: *możliwość rozwoju zawodowego* (78,0%), *chęć usamodzielnienia i niezależności* (78,0%) oraz *potrzeba polepszenia sytuacji materialnej* (65,9%). Na *brak alternatywy w postaci pracy „u kogoś”* wskazało 9,8% respondentów gotowych do podjęcia działalności.

Wykres 60. Powody braku zainteresowania podjęciem działalności gospodarczej (n=41)



Wyniki nie sumują się 100%, respondent miał możliwość udzielenia wielokrotnej odpowiedzi.

Respondenci, którzy nie wyrazili zainteresowania założeniem własnej działalności gospodarczej tj. 50,0% badanych (K-60,0%; M-40,0%), wśród powodów, najczęściej wskazywali na *brak odpowiedniego kapitału finansowego* – 72,5% ankietowanych (K-66,7%; M-81,3%), *brak pomysłu na własny biznes* - 52,5% bezrobotnych (K-58,3%; M-43,8%). U ponad 37,0% ankietowanych jest to *brak wiedzy i umiejętności potrzebnych do założenia i prowadzenia działalności gospodarczej* (K-33,3%; M-43,8%), *brak wiary w sukces* - 22,5% młodych (K-16,7%; M-31,3%). Przyczyną braku zainteresowania działalnością gospodarczą dla 12,5% badanych (kobiet) jest *trudność w połączeniu obowiązków rodzinnych i zawodowych*. Tylko 2,5% badanych (kobiety) deklaruje, że w ich przypadku, powodem braku skłonności do otwarcia firmy, jest *brak wiedzy na temat gdzie i w jaki sposób można otrzymać wsparcie finansowe na ten cel*.

Analizując odpowiedzi dotyczące braku zainteresowania założeniem własnej działalności gospodarczej pod kątem typu ukończenia szkoły przez ankietowanych, na *brak odpowiedniego kapitału finansowego* wskazywali absolwenci liceum profilowanego (100%) i tyle samo szkół policealnych, 85,7% technikum, 80,0% szkół wyższych, 75,0% zasadniczych szkół wyższych, 62,5% gimnazjum, 50,0% szkół podstawowych i taki sam odsetek liceum ogólnokształcącego.

Brak pomysłu na własny biznes „zglaszali” absolwenci szkół wyższych (100%); technikum (85,7%), zasadniczych szkół zawodowych (75,0%), liceum profilowanego (50,0%) i tyle samo szkół podstawowych oraz 31,3% osób, które ukończyły gimnazjum.

Dla absolwentów liceum ogólnokształcącego (100%) i tyle samo liceum profilowanego *brak wiedzy i umiejętności potrzebnych do założenia i prowadzenia działalności gospodarczej* jest powodem braku zainteresowania własną działalnością. Również 50,0% osób, które ukończyło zasadniczą szkołę zawodową i taki sam odsetek szkół podstawowych, 31,3% gimnazjum, 28,6% technikum i 20,0% szkół wyższych zaznaczyło tę odpowiedź.

Brak wiary w sukces był przyczyną niechęci do założenia firmy dla 50,0% osób, które ukończyły szkołę podstawową i tyle samo szkołę policealną, 28,5% technikum, 25,0% zasadniczą szkołę zawodową, 20,0% szkołę wyższą i 18,8% gimnazjum.

Z kolei *trudność w połączeniu obowiązków rodzinnych i zawodowych* sygnalizowali absolwenci szkół podstawowych (50,0%) i gimnazjum (25,0%).

Nienormowany czas pracy zniechęca do założenia firmy tylko bezrobotnych, którzy ukończyli szkołę gimnazjalną (12,5%).

Natomiast absolwentom szkół policealnych (50,0%) i szkół wyższych (20,0%) krok ten *odradziła rodzina lub znajomi*.

Brak wiedzy na temat gdzie i w jaki sposób można otrzymać wsparcie finansowe na ten cel jest powodem braku skłonności do otwarcia firmy dla absolwenta gimnazjum.

3. Podsumowanie wyników ankiet

A. *Wiedzę na temat rynku pracy i jego otoczenia* zweryfikowano poprzez poznanie opinii osób bezrobotnych i przedsiębiorców w niżej opisanych kwestiach:

- profil pożądanego pracownika na rynku pracy,
- warunki pracy (czynniki motywacyjne),
- proces rekrutacji,
- bariery (problemy) w znalezieniu pracy,
- przyczyny nie zatrudniania osób młodych,
- czynniki ograniczające wzrost zatrudnienia,
- cechy zwiększające szanse na rynku pracy,
- popularność usług instytucji wśród osób bezrobotnych.

1. Według opinii bezrobotnych, **pożyczany przez przedsiębiorcę pracownik**, to osoba posiadająca *łatwość nawiązywania kontaktów z innymi osobami, otwarta na nowe wyzwania stawiane przez pracodawcę* (90,2% ankietowanych), *posiadająca wiedzę związaną z uzyskanym wykształceniem* (89,1%), *odporna na stres* (84,2%) i *dyspozycyjna* (82,9%). Po części opinie młodych są tożsame z opiniami przedsiębiorców, jednakże dla pracodawców ważniejsze od posiadania wiedzy związanej z uzyskanym wykształceniem oraz dyspozycyjności jest to, by pracownik był *przedsiębiorczy i przejawiał inicjatywę* (83,3%).

Konfrontując zdanie bezrobotnych i pracodawców pod kątem małej wagi „cech” idealnego pracownika, opinie osób młodych są zgodne z pracodawcami co do *znajomości języków obcych* (24,4% bezrobotnych i 66,6% pracodawców) oraz *obsługi komputera i wykorzystania Internetu* (23,2% bezrobotnych i 33,4% pracodawców). Natomiast *dyspozycyjność*, która została wskazana przez młodych jako istotna, zdaniem pracodawców jest nieznacząca.

2. Oczekiwania bezrobotnych co do **warunków pracy** są zbliżone do czynników motywacyjnych wskazywanych przez pracodawców w ofertach pracy, tj. *możliwość dalszego rozwoju/zdobywania nowych umiejętności* (89,0% bezrobotnych i 73,3% pracodawców), *przyjazna atmosfera w pracy* (95,1% bezrobotnych i 66,7% pracodawców), *dogodne godziny pracy* (76,8% bezrobotnych i 30,0% pracodawców). Jednakże, należy zwrócić uwagę, na czynnik „wysokie wynagrodzenie” oraz „niezależność”, który dla osób młodych jest bardzo ważny (odpowiednio 75,6% i 61%), tymczasem niewielki odsetek pracodawców (wynagrodzenie – 3,3%, niezależność – 16,7%) uwzględnia ten element w ogłoszeniach. W przypadku „możliwości pracy w domu”, zdania osób młodych i przedsiębiorców są zgodne, zarówno dla osób bezrobotnych (74,4% uznało za nieistotną) jak i dla pracodawców (10,0%) nie odgrywa on większej roli jako motywator.

3. Zdaniem osób bezrobotnych, dla pracodawców podczas **procesu rekrutacji** ma znaczenie *punktualność* (93,9% ankietowanych); *posiadanie kwalifikacji zawodowych* (92,7% badanych); *staranne przygotowanie dokumentów* (86,6%); *pewność siebie oraz jasne i zwięzłe sformułowanie myśli* (84,2%). Pogląd ten jest zbliżony z opinią przedsiębiorców. Najmniej istotne dla pracodawców podczas procesu rekrutacyjnego - podobnie wskazali bezrobotni - okazały się takie czynniki jak: *posiadanie dodatkowych kwalifikacji zawodowych niezwiązanych ze stanowiskiem, na które ubiega się kandydat; posiadanie certyfikatów i zaświadczeń* jak również *dysponowanie wiedzą na temat firmy, do której ubiegają się o pracę*.

4. Według opinii młodych osób, ich **problemy ze znalezieniem pracy** wynikają głównie z powodu *braku doświadczenia zawodowego* (64,6% badanych), *braku jakichkolwiek ofert pracy* (43,9%), *braku ofert pracy w wyuczonym zawodzie* (37,8%) oraz *wysokich wymagań pracodawców* (23,3%). Najmniej wskazano na *nieformalną rekrutację* (7,3%), *brak wiedzy na temat poszukiwania pracy* (6,1%) i *zły stan zdrowia* (4,9%).

Kobiety częściej niż mężczyźni wskazywały na *brak zapewnionej opieki nad dziećmi* – 10,2 pkt proc. różnicy, *brak doświadczenia zawodowego* – 16,1 pkt proc. różnicy oraz *nieformalną*

rekrutację – 8,1 pkt proc. Natomiast *niskie zarobki* częściej podkreślali mężczyźni niż kobiety – 12 pkt proc. różnicy.

Zdecydowana większość respondentów wskazująca na *brak doświadczenia zawodowego* to absolwenci technikum (75,0% badanych); osoby z wykształceniem wyższym (70,0%) oraz osoby, które ukończyły szkołę podstawową, gimnazjalną i policealną (blisko 70%). *Brak jakichkolwiek ofert pracy* najczęściej wymieniali absolwenci liceum ogólnokształcącego (73,0%), szkół policealnych (66,7%) oraz zasadniczych szkół zawodowych (57,1%), tyle samo liceów profilowanych.

5. Pracodawcy, jako **przyczynę nie zatrudniania osób młodych** wymieniali przede wszystkim *brak kandydatów w tym przedziale wiekowym* (35,0% badanych), *brak takiej potrzeby* – najczęściej wskazywana odpowiedź jako „Inna” (35,0%), *zgłaszający się kandydaci mieli wygórowane wymagania finansowe nieadekwatne do swoich kwalifikacji zawodowych, doświadczenia zawodowego* (30,0%) oraz *brak doświadczenia zawodowego kandydatów* (25,0%). Nikt z ankietowanych przedsiębiorców nie zgłosił stanu zdrowia kandydatów czy też ich karalności w przeszłości jako czynnika, który stanowi barierę w zatrudnieniu.
6. Przedsiębiorcy jako **czynniki ograniczające wzrost zatrudnienia** w ich firmie, wskazywali w szczególności na *niestabilną sytuację gospodarczą* (70,0% badanych), *zbyt wysokie pozapłacowe koszty pracy* (60,0%) oraz *zbyt wysokie podatki* (56,7%). Elementem, który najrzadziej był wymieniany przez pracodawców jest *trudny dostęp do kredytów dla firm i brak odpowiednich kandydatów do pracy* (3,3%).

Dla większości badanych firm, wymienione trzy główne przyczyny braku wzrostu zatrudnienia są podobne. Jednakże dla dużych przedsiębiorstw, w pierwszej kolejności, powodem nie zwiększania zatrudnienia była *niestabilna sytuacja gospodarcza* (66,7% ankietowanych z badanej grupy). Natomiast średnie zakłady wymieniały dwie bariery- *silną konkurencję na rynku i skomplikowane przepisy i regulacje prawne*.

W firmach z sektora prywatnego najczęściej wymienianymi powodami ograniczającymi zatrudnienie są *niestabilna sytuacja gospodarcza* (76,0% pracodawców z badanej grupy), *zbyt wysokie podatki* (64,0%) oraz *zbyt wysokie pozapłacowe koszty pracy* (60,0%). Natomiast dla przedsiębiorstw działających w sektorze publicznym są to: *zbyt wysokie pozapłacowe koszty pracy* (60,0%), *niestabilna sytuacja gospodarcza* (40,0%) oraz *skomplikowane przepisy i regulacje prawne* (40,0%).

7. W opinii osób bezrobotnych **szanse na rynku pracy zwiększa** w głównej mierze *ciągłe doksztalcanie się* (68,3%), *posiadanie wielu różnych kwalifikacji* (65,9%), *posiadanie odpowiedniego doświadczenia zawodowego* (61,0%), oraz *zdobywanie dodatkowych uprawnień, licencji, certyfikatów* (52,4%). Najmniejsze znaczenie ma w opinii 13,4% ankietowanych *użycie nietypowych sposobów docierania do pracodawcy i praca jako wolontariusz* (7,3%).

Kobiety częściej niż mężczyźni wskazywały na *ciągłe doksztalcanie się* – 12,8 pkt proc. różnicy, natomiast mężczyźni na *odbycie stażu/praktyki za granicą* (13,8 pkt proc. różnicy), *posiadanie wielu różnych kwalifikacji* (6,4 pkt proc. różnicy) oraz *właściwe rozeznanie potrzeb rynku pracy przed wyborem kierunku kształcenia* (6,3 pkt proc. różnicy).

Warto zwrócić uwagę, że osoby, które podejmowały w przeszłości jakiegokolwiek zatrudnienie, częściej niż „niepracujący” bezrobotni wskazywały, na *zdobywanie dodatkowych uprawnień, licencji, certyfikatów* – 22 pkt proc. różnicy oraz *ciągłe doksztalcanie się* – 12,6 pkt proc.

Z kolei osoby nie pracujące w przeszłości, częściej wymieniały *odbycie stażu/praktyki w Polsce* – 24,9 pkt proc. różnicy oraz *za granicą* (20,9 pkt proc. różnicy).

8. **Największe zainteresowanie wśród instytucji działających** w obszarze rynku pracy i edukacji miał *urząd pracy* - potwierdziło to 82,9% badanych. Z usług *ośrodków pomocy społecznej (OPS)* skorzystało 18,3% ankietowanych. W celu rozwiązania swojej sytuacji życiowej 11,0% ankietowanych zgłosiło się do *Ochotniczych Hufców Pracy (OHP)*; 4,9% bezrobotnych do *firm*

szkoleniowych, a blisko 4,0% do *Akademickich Biur Karier*. Ponad 8,0% badanych *nie korzystało z usług instytucji* wymienionych w pytaniu, ale jest zainteresowana taką współpracą. Zaledwie 1,2% badanych (2,1% z miast) *nie korzystało i nie jest zainteresowanych usługami instytucji*. Jako powód takiego stanu rzeczy, respondenci wymienili *trudności komunikacyjne* – tak wskazało 50,0% badanych. *Brak takich instytucji w okolicy* zaznaczyło 25,0% ankietowanych. Na *brak wiedzy na temat usług oferowanych przez instytucję* wskazało 12,5% respondentów.

Mieszkańcy miast częściej niż wsi korzystali z oferty *urzędu pracy* (15,1 pkt proc. różnicy) i *firm szkoleniowych* (różnica 3,5 pkt proc). Z kolei ludność wiejska częściej wskazywała na usługi *ośrodków pomocy społecznej* (8,0 pkt proc. różnicy). Należy zwrócić uwagę, iż w grupie badanych, którzy *nie skorzystali z usług ww. instytucji*, odpowiedzi częściej padały ze strony bezrobotnych z obszarów wiejskich niż miejskich (7,9 pkt proc. różnicy). Niemniej jednak, mieszkańcy wsi częściej wskazywali, że byliby *zainteresowani ofertą poszczególnych instytucji* – 10,0 pkt proc. różnicy.

Z oferty *ośrodków pomocy społecznej* zdecydowanie częściej korzystali byli uczniowie zasadniczej szkoły zawodowej (45,5%). Do *Ochotniczych Hufców Pracy* zgłaszali się głównie absolwenci technikum (18,8%), zasadniczej szkoły zawodowej oraz liceum profilowanego (po 14,3%). Z oferty *firm szkoleniowych* skorzystały przede wszystkim osoby posiadające świadectwo ukończenia liceum profilowanego (14,3%). Najmniej osób skorzystało z usług *Akademickich Biur Karier* - 1 osoba z wykształceniem wyższym i 2 absolwentów gimnazjum. W grupie osób (8,5%), które *nie korzystały z usług instytucji*, ale są *zainteresowane* taką współpracą mieści się – 13,6% absolwentów gimnazjum, 14,3% zasadniczej szkoły zawodowej, 6,3% technikum, 9,1% liceum ogólnokształcącego i 16,7% szkół policealnych.

B. *Aktywność edukacyjna osób młodych* została prześlędzona w kontekście:

- czynników decyzyjnych przy wyborze kierunku kształcenia,
- aktywności młodych podczas nauki w szkole,
- dokształcania młodych po zakończeniu edukacji formalnej.

1. Osoby młode przy **wyborze ścieżki kształcenia** kierowały się przede wszystkim *zainteresowaniami* (57,3%), możliwością *uzyskania dobrych zarobków po ukończeniu szkoły* (28,0%) oraz *zachętą ze strony rodziców* (22,0%). Uwagę zwraca fakt, iż tylko 1,2% badanych wybierając ścieżkę kształcenia *skorzystało z pomocy doradcy zawodowego lub psychologa*.

Przy wyborze szkoły *zainteresowaniami* kierowała się młodzież mieszkająca zarówno w miastach jak i na wsi (odpowiednio 64,3% i 62,5%). Mieszkańcy wsi natomiast częściej niż miast wskazywali na opinię rówieśników (17,0 pkt proc. różnicy), *chęć wyjazdu z domu* (10,1 pkt proc.), *brak możliwości kształcenia w innej szkole w okolicy* (3,0 pkt proc. różnicy). Z kolei mieszkańcy miast częściej niż wsi wymieniali jako czynnik motywacyjny: *ukończenie tej szkoły miało mi zapewnić w przyszłości dobre zarobki* (10,7 pkt proc. różnicy).

Wybór kierunku kształcenia *ze względu na zainteresowania* wskazywany był przede wszystkim przez absolwentów liceum profilowanego (85,7%); 83,3% szkół policealnych; 80,0% technikum i 70,0% szkół wyższych. *Dobre zarobki po ukończeniu szkoły*” dominowały wśród absolwentów technikum (60,0%), jednakże tę odpowiedź wskazywały również osoby, które ukończyły liceum profilowane (42,9%); szkołę wyższą (40,0%). W przypadku osób młodych, których *zachęcili ich rodzice bądź była to tradycja rodzinna*, przeważali absolwenci zasadniczej szkoły zawodowej (57,1%). Powyższą odpowiedź zaznaczyło również 50,0% osób, które ukończyły szkołę podstawową. Dla 50,0% absolwentów szkół podstawowych i 42,9% liceum profilowanego istotne przy wyborze szkoły był fakt, iż *szkołę wybrali koledzy*. „*Renoma szkoły*” była istotna dla 27,3% osób posiadających świadectwo ukończenia liceum ogólnokształcącego i 26,7% technikum. Odpowiedź „*wybór był najlepszy ze względu na sytuacja finansowa*” wskazało 50,0% absolwentów szkoły policealnej. Wśród badanych, którzy wybrali szkołę z uwagi na *brak możliwości kształcenia w innej szkole w okolicy*, były osoby, które ukończyły szkołę podstawową (50,0%); zasadniczą szkołę zawodową (28,6%); szkołę wyższą (20,0%); liceum ogólnokształcące (18,2%) i 6,3%

absolwentów gimnazjum. *Chęć wyjazdu z domu/szkoła znajdowała się w innej miejscowości* wskazało 42,9% osób, które posiada świadectwo zasadniczej szkoły zawodowej. Z pomocy *doradcy zawodowego lub psychologa*, skorzystał absolwent gimnazjum.

2. Ponad 35,0% badanych nie uczestniczyło w **trakcie nauki w szkole w różnych formach aktywności** jak *programy międzynarodowe, koła uczniowskie lub studenckie, wolontariat, staże i praktyki, olimpiady lub konkursy*. Częściej nie korzystali z takiej okazji mieszkańcy wsi niż miast (8,1 pkt proc. różnicy). Brak aktywności podczas nauki zgłaszali przede wszystkim bezrobotni z wykształceniem podstawowym (100%) oraz absolwenci liceum ogólnokształcącego (45,5%), profilowanego (42,9%) oraz gimnazjum (40,9%).

Jako powód nie uczestniczenia w ww. formach, 44,8% młodych stwierdziła, że szkoła nie dawała takiej możliwości, 24,1% *nie była zainteresowana lub nie wiedziała o takiej możliwości*. Ponad 6,0% respondentów miała *obawy, że sobie nie poradzi*.

Mieszkańcy wsi częściej niż miast wskazywali na ten ostatni czynnik (14,1 pkt proc. różnicy), *brak zainteresowania* (12,4 pkt proc. różnicy) oraz to, że *nie wiedzieli o takiej możliwości* (7,4 pkt proc. różnicy). Młodzież z obszarów miejskich częściej wymieniała jako powód braku uczestnictwa to, że *szkoła nie dawała takiej możliwości* (33,8 pkt proc. różnicy).

W grupie badanych, którzy mieli *obawy, że sobie nie poradzą* znaleźli się bezrobotni z wykształceniem podstawowym (33,3%), zasadniczym zawodowym (25,0%) oraz gimnazjalnym (21,4%). Z kolei, powód braku aktywności „*szkoła nie dawała takiej możliwości*” wymieniali przede wszystkim absolwenci liceum ogólnokształcącego i profilowanego (66,7%).

W przypadku 64,6% osób, które wykazały się aktywnością, częściej byli to mieszkańcy miast niż wsi (8,1 pkt proc. różnicy). Najpopularniejszą formą były *staże i praktyki* - brało w nich udział 40,2% badanych. Ponad 14,0% respondentów należało do *kół uczniowskich i studenckich*, 13,4% wzięło udział w *olimpiadach/konkursach*, 7,3% uczestniczyło w *akcjach wolontariackich*. Tylko 4,9% ankietowanych osób angażowało się w *programach międzynarodowych*.

Młodzi pochodzący z miast częściej niż osoby z obszarów wiejskich brali udział różnorodnych formach. Wyjątek stanowił udział w programach międzynarodowych (różnica 6,5 pkt proc).

W *stażach i praktykach* głównie brali udział głównie absolwenci szkół wyższych (80,0%) i zasadniczych szkół zawodowych (71,4%). Do *kół uczniowskich i studenckich* należało 42,9% osób, które ukończyło liceum profilowane i 27,3% liceum ogólnokształcące. Udział w *konkursach i olimpiadach* zgłaszali przede wszystkim absolwenci gimnazjum – 22,7%. W *akcje wolontariackie angażowali się* głównie byli uczniowie liceum ogólnokształcącego – 18,2% oraz szkół policealnych - 16,7%, najmniej (4,5%) gimnazjum. W *programach międzynarodowych* uczestniczyli absolwenci liceum profilowanego (14,3%) i gimnazjum (13,6%).

3. Po zakończeniu nauki w szkole 48,8% badanych **dokształcało się**. Częściej kształcenie ustawiczne podejmowali mieszkańcy miast niż wsi (10,3 pkt proc. różnicy). Najczęściej byli to absolwenci liceum ogólnokształcącego (63,6%); gimnazjum (59,1%); liceum profilowanego (57,1%) i szkół wyższych (50,0%).

Główną przesłanką kontynuacji edukacji, była *chęć dalszego rozwoju*, odpowiedź tę zaznaczyło 87,5% ankietowanych podnoszących swoje kwalifikacje. Dla 35,0% badanych powodem uczestniczenia w innych formach kształcenia był *brak perspektyw na zatrudnienie* oraz fakt, iż zdaniem ankietowanych ich *kwalifikacje były niezgodne z wymaganymi przez pracodawców*. Dla 20,0% bezrobotnych bodźcem do pojęcia decyzji była rozmowa z *doradcą zawodowym*. Natomiast 5,0% zdecydowała się na ten krok pod *presją otoczenia*.

Mieszkańcy miast częściej niż wsi wskazywali na *chęć dalszego rozwoju* – aż 22,7 pkt proc. różnicy, natomiast młodzi z terenów wiejskich częściej wymieniali: *pomoc doradcy zawodowego* (10,7 pkt proc. różnicy) oraz *presję otoczenia* – 2,7 pkt proc.

W grupie ankietowanych, którzy podjęli dokształcanie z powodu *niezgodnych kwalifikacji z wymaganymi przez pracodawców* dominowali absolwenci technikum (66,7%) oraz liceum ogólnokształcącego (42,9%). Także w grupie respondentów, którzy zdecydowali się na kontynuację

nauki, gdyż tak *doradził im doradca zawodowy* dominującą grupą były osoby po zakończeniu technikum (50,0%).

Ponad 50% badanej młodzieży nie uczestniczyła w innych formach kształcenia po ukończeniu edukacji. Osoby te najczęściej jako powód, wskazywały na *sytuację finansową* (50,0%), 31,3% wskazało na *chęć szybkiego zatrudnienia i uzyskanie niezależności zawodowej*; 25,0% *nie odczuwała takiej potrzeby*; 22,9% *opiekowała się dzieckiem lub osobą zależną*. Tyle samo ankietowanych jako powód wymieniło fakt, iż *nie znaleźli ciekawej oferty edukacyjnej w okolicy*.

Z badanej grupy, 93,9% ankietowanych jest zainteresowana podnoszeniem swoich umiejętności i kwalifikacji poprzez udział w różnorodnych formach kształcenia. Kobiety częściej niż mężczyźni przejawiali chęć dokończenia się (11,6 pkt proc. różnicy). *Nowy zawód zamierza zdobyć* 42,7% ankietowanych; 40,2% młodych chciałoby doskonalić *umiejętności interpersonalne*; 36,6% respondentów zamierza „pracować” nad *znajomością języka obcego*. Blisko 32,0% odczuwa potrzebę *podniesienia umiejętności komputerowych*, a 28,0% bezrobotnych chciałoby zwiększyć *poziom wiedzy związanej z wyuczonym zawodem*. Kobiety częściej niż mężczyźni chcą doskonalić *umiejętności interpersonalne* (17,2 pkt proc. różnicy). Z kolei mężczyźni bardziej niż kobiety czują potrzebę *zdobycia nowego zawodu* (3,1 pkt proc. różnicy).

C. *Zaangażowanie pracodawców w procesie „kształcenia zawodowego”* przeanalizowano przez pryzmat:

- oceny braków (luk) kompetencyjnych pracowników,
 - form doszkalania pracowników,
 - przyczyn nie podnoszenia wiedzy, umiejętności i kompetencji pracowników,
 - współpracy z instytucjami w zakresie aktywizacji zawodowej i edukacyjnej.
1. Zdaniem pracodawców młodzi pracownicy posiadają przede wszystkim luki kompetencyjne w *praktycznych umiejętnościach niezbędnych do wykonywania zawodu* (86,7%). Ponadto, 60,0% badanych za niedostateczną uważa *wiedzę związaną z wykonywanym zawodem*. Natomiast 36,7% ankietowanych wskazało na *umiejętności interpersonalne*. *Znajomość języków obcych* zaznaczyło 10,0% pracodawców.
 2. Z grupy badanych pracodawców, którzy zatrudniali osoby młode (51,7% ankietowanych), 60,0% podnosiło kompetencje i umiejętności młodych pracowników. Najpopularniejszą formą doszkalania były kursy/szkolenia (50,0%) oraz mentoring tj. wdrażanie w zasady funkcjonowania organizacji przez pracowników starszych stażem lub wiekiem (40,0%). Niemniej jednak część pracodawców podnosi kompetencje i umiejętności poprzez zakup specjalistycznej literatury (20,0%), praktyki, staże, prenumeratę czasopism (10,0%).
 3. Część pracodawców (40,0% respondentów) nie podnosiło poziomu wiedzy, kwalifikacji i umiejętności młodych pracowników. Wśród powodów, najczęściej wymieniali *wysokie koszty szkoleń* (25,0%), *brak odpowiedniej oferty szkoleniowej* (20,0%) oraz fakt, iż *pracownicy mają odpowiednie umiejętności* (10,0%). Taki sam procent obawia się, że *pracownik „odejdzie” do konkurencji*.
 4. 40,0% pracodawców współpracowało w zakresie aktywizacji edukacyjnej lub zawodowej młodych osób, z instytucjami takimi jak: urząd pracy, Ochotnicze Hufce Pracy, ośrodek pomocy społecznej, firma szkoleniowa, szkoła ponadgimnazjalna i szkoła wyższa.
Z *urzędem pracy* współpracowało 33,3% badanych, 10,0% ankietowanych z *firmą szkoleniową* lub *szkołą wyższą*. Ze *szkołą ponadgimnazjalną*, *Ochotniczym Hufcem Pracy* czy też z *ośrodkiem pomocy społecznej* nie współpracował nikt z ankietowanych przedsiębiorców.

Pracodawcy współpracujący lub zainteresowani współpracą z urzędem pracy najczęściej wskazywali na staż - 84,2%, 63,2% pośrednictwo pracy, 26,3% realizację projektów z wykorzystaniem funduszy Unii Europejskiej. Spośród współpracujących z firmą szkoleniową lub rozważających taką możliwość, 25,0% badanych wskazała na kształcenie zawodowe i taki sam odsetek na opracowanie programów nauczania, realizację projektów z wykorzystaniem funduszy

uniijnych, szkolenia dla nauczycieli i doradztwo zawodowe. Ze szkołą ponadgimnazjalną przedsiębiorcy zainteresowani są współpracą w zakresie: praktyk zawodowych - 66,7% badanych, zatrudniania młodocianych w celu przygotowania zawodowego oraz tyle samo organizacji konkursów z wiedzy i umiejętności zawodowych (33,3%). Wśród pracodawców współpracujących ze szkołą wyższą lub zainteresowanych współpracą, 75,0% badanych wskazało, że chce wspólnie realizować projekty z wykorzystaniem funduszy UE, a 50,0% ankietowanych chce współpracować w zakresie praktyk zawodowych i kształcenia zawodowego.

Wśród badanych przedsiębiorstw było 60,0% pracodawców, którzy nie współpracowali z żadną wymienionych wyżej instytucji, z czego 33,3% nie jest w ogóle zainteresowana podjęciem takiej współpracy, a 26,7% badanych rozważa taką możliwość. Jako główny powód braku współpracy badani podawali *brak takiej potrzeby* (88,2% badanych). Ponadto, ankietowani (11,0%) wskazywali na procedury administracyjne; brak w firmie osób, które mogłyby się tym zająć; obawą przed problemami z młodymi osobami oraz brakiem inicjatywy ze strony tych instytucji. Najmniejszą przeszkodą w opinii pracodawców był brak wystarczającej wiedzy na temat możliwości współpracy.

D. *Aktywność zawodową osób młodych* przeanalizowano poprzez poznanie opinii osób bezrobotnych i pracodawców w niżej opisanych zagadnieniach:

- formy zatrudnienia osób, które podejmowały pracę w przeszłości, a stosowane przez pracodawców,
- podejmowanie pracy zgodnej z kierunkiem wykształcenia,
- techniki poszukiwania pracy/pracownika,
- warunki, jakie ankietowani są skłonni zaakceptować by podjąć zatrudnienie,
- oczekiwania płacowe osób młodych a oferowane wynagrodzenie przez pracodawców,
- gotowość do podjęcia pracy poza miejscem zamieszkania.

1. Z badanej grupy osób bezrobotnych, 73,2% respondentów podejmowało w przeszłości zatrudnienie (częściej kobiety niż mężczyźni – 6,7 pkt proc. różnicy). Główną **formą zatrudnienia** była *staż/praktyka* (56,7%) oraz umowa o pracę na *czas określony* (38,3%). Ponadto, ponad 23,0% ankietowanych pracowało na podstawie *umowy cywilnej*. Na *czas nieokreślony* było zatrudnionych 13,3% badanych, 5,0% badanych podjęło pracę w domu. Doświadczenie zawodowe w ramach *wolontariatu* zdobywało 3,3% bezrobotnych. Kobiety częściej niż mężczyźni wskazywały na *staż/praktykę* (14,9 pkt proc. różnicy), umowę na czas określony (4 pkt proc) i pracę w domu (1,7 pkt różnicy). Wyłącznie kobiety zatrudniane były w ramach *wolontariatu*. Z kolei mężczyźni częściej niż płeć żeńska byli zatrudnieni na podstawie *umowy na czas nieokreślony* (25,1 pkt proc. różnicy) oraz *umowy cywilnej* (1,1 pkt proc. różnicy).

Z kolei pracodawcy, którzy zatrudniali osoby młode do 25 roku życia, najczęściej oferowali osobom młodym *umowę o pracę na czas określony* (70,0%). Pracę na podstawie umowy cywilnej oferuje połowa ankietowanych przedsiębiorców, natomiast *staż/praktykę* – 40,0%.

Porównując odpowiedzi osób bezrobotnych z wynikami badań przeprowadzonych wśród przedsiębiorców, najczęstszą formą zatrudnienia osób młodych była *umowa o pracę na czas określony* oraz *staż/praktyka*. Najmniejszą popularnością cieszyły się dwie formy tj. *wolontariat* i *możliwość pracy w domu*.

2. W przypadku respondentów, którzy podejmowali kiedykolwiek zatrudnienie, **pracę zgodną z wykształceniem** miało niespełna 27% badanych (częściej mieszkańcy wsi niż miast – 2,3 pkt proc. różnicy). Większość ankietowanych tj. 56,7% bezrobotnych podejmowała zatrudnienie niezgodne z wykształceniem. Ponad 17% ankietowanym trudno było powiedzieć czy ich praca była zgodna z ich wykształceniem.

Najczęstszymi wymienianymi przyczynami podejmowania pracy niezgodnej z kierunkiem ukończonej szkoły były *brak ofert pracy w wyuczonym zawodzie* (90,7%) oraz *okazja podjęcia atrakcyjnej pracy w innej branży* i *możliwość przekwalifikowania się* (27,9%). Argumentem za

podjęciem takiej decyzji był fakt, iż posiadane *kwalfikacje w wyuczonym zawodzie nie spełniały oczekiwań pracodawców* (20,9%). Z kolei 9,3% ankietowanych skusiły satysfakcjonujące zarobki.

3. Młodzi bezrobotni, najczęściej **poszukują ofert pracy poprzez śledzenie ogłoszeń w prasie/Internecie** (84,1%), *za pośrednictwem powiatowego urzędu pracy* (65,9%) oraz *korzystając z pomocy i kontaktów rodziny i znajomych* (62,2%). Najrzadziej bezrobotni wskazywali na *agencje pośrednictwa pracy* (6,1%). Nikt nie wymienił *targów pracy* jako okazji do pozyskania oferty pracy.

Z kolei przedsiębiorstwa korzystają głównie z *rekomendacji innych osób* (86,7%), poszukują *za pośrednictwem powiatowego urzędu pracy i wykorzystują prowadzone bazy osób samodzielnie zgłaszających się do pracy* (60,0%), 20,0% *zamieszcza ogłoszenia w prasie/Internecie*. Nikt z ankietowanych nie korzysta z usług *agencji zatrudnienia pracy i targów pracy*.

Reasumując, warto zwrócić uwagę na fakt z *rekomendacji osób trzecich* bardzo często korzystają zarówno pracodawcy (86,7%) jak i osoby bezrobotne (62,2%). Duża część pracodawców wykorzystuje *bazy osób zgłaszających się* w poszukiwaniu wakatów, natomiast ten sposób zaprezentowania się pracodawcy stosuje tylko 30,5% ankietowanej młodzieży. Najmniejszą popularnością wśród młodych i przedsiębiorców cieszą się poszukiwanie pracy/pracownika *poprzez agencje pośrednictwa pracy i targi pracy*.

4. Wśród **warunków, na jakie zgodziliby się bezrobotni by podjąć zatrudnienie**, ankietowani najczęściej wskazywali na *pracę w niewyuczonym zawodzie* (81,7%) oraz *pracę zmianową* (52,4%). Niemniej jednak, 34,1% ankietowanych zdecydowałoby się na zatrudnienie w niepełnym wymiarze godzin, a 32,9% na *pracę za niższe wynagrodzenie niż oczekiwali*.

5. Bezrobotni w większości **oczekiwali by wynagrodzenia brutto** w przedziale *1 500 - 2 000 zł* (65,9%). Jednakże 17,1% badanych jest gotowa przyjąć *placę poniżej 1500 zł*. Natomiast 11,0% ankietowanych podjęło by pracę gdyby ich zarobki kształtowały się w przedziale *2 100 - 2 500 zł*, a 6,1% badanych *powyżej 3 000 zł*. Kobiety częściej niż mężczyźni są gotowe podjąć pracę za wynagrodzenie brutto *poniżej 1 500 zł* (20,5 pkt proc. różnicy). Z kolei mężczyźni częściej wskazywali na zarobki w przedziale *2 100 - 2 500 zł* (10,2 pkt proc. różnicy).

Pracodawcy oferują młodym osobom wynagrodzenie brutto w przedziale *1 500 - 2 000 zł* (70,0%) i *poniżej 1 500 zł* (30,0%). Żaden z badanych przedsiębiorców nie proponował *placy powyżej 2 100 zł*.

Podsumowując, oczekiwania płacowe bezrobotnych są zbliżone z wynagrodzeniem brutto oferowanym młodym przez badane przedsiębiorstwa. Wynagrodzenie, które najczęściej wskazywali przedsiębiorcy - w przedziale *1 500 - 2 000 zł* (70,0% pracodawców) zaakceptowałoby 65,9% bezrobotnych. Warto wspomnieć jednak, że żaden z pracodawców nie zaproponowałby młodym ludziom *placy powyżej 2 100 zł*. Tymczasem oczekiwania płacowe 17,1% ankietowanych dotyczą właśnie tej kwoty.

6. Na **podjęcie pracy poza miejscem zamieszkania gotowych jest** 68,0% badanych. Spośród tych osób 57,1% jest gotowa *dojeżdżać do pracy maksymalnie 50 km od miejsca zamieszkania*, 35,7% zdecydowałaby się pracować poza miejscem zamieszkania, ale w *obrębie województwa*, i taki sam procent ankietowanych zadeklarował gotowość do *wyjazdu za granicę*. Ponad 21,0% podjęłoby pracę w *każdym miejscu na terenie kraju*. Natomiast 8,9% *tylko w aglomeracjach w Polsce*.

Kobiety częściej niż mężczyźni są gotowe by *dojeżdżać do pracy maksymalnie 50 km od miejsca zamieszkania* (17,4 pkt proc. różnicy). Natomiast mężczyźni są bardziej skłonni niż kobiety na *wyjazd za granicę* (38,4 pkt proc. różnicy), pracę w *dużych aglomeracjach w Polsce* (4,2 pkt proc).

Na zmianę miejsca zamieszkania nie zgodziłoby się 32,0% ankietowanych. Jako główny powód respondenci wskazywali *wysokie koszty transportu* (65,2%) oraz *brak odpowiednich połączeń z miejscem pracy* (52,2%). Natomiast 45,7% ankietowanych wskazało na *czas dojazdu*. Ponad 26,0% respondentów niechętnie odnosi się do takiego rozwiązania, ze względu na *rozłąkę z rodziną i przyjaciółmi*. Dla blisko 24,0% wystarczającym powodem jest fakt, że *sprawują opiekę nad*

dzieckiem lub inną zależną osobą (kobiety). Kobiety również częściej niż mężczyźni wskazywały jako powód *rozłąkę z rodziną i przyjaciółmi* (15,4 pkt proc. różnicy). Z kolei *czas przejazdu* był częściej wymieniany przez mężczyzn (16,3 pkt proc. różnicy).

Brak odpowiednich połączeń z miejscem pracy jest zdecydowanie większą barierą dla mieszkańców wsi niż miast (39,4 pkt proc. różnicy). Natomiast dla młodzieży z terenów miejskich jest nią *czas dojazdu* (26,5 pkt proc. różnicy).

- E. *Zainteresowanie podjęciem własnej działalności* przebadano poprzez uzyskanie wiedzy na temat:
- podejmowania działalności gospodarczej w przeszłości (powody zawieszenia),
 - skłonność do założenia własnej firmy,
 - czynniki decyzyjne o podjęciu działalności (motywy),
 - powody braku zainteresowania.
1. Tylko 4,0% respondentów **prowadziło działalność gospodarczą**. Zakłady, których byli właścicielami, działały w obszarze *produkcyjnym, usługowym i usługowo-handlowym*. Wszystkie te osoby zakończyły działalność z powodu *podjęcia innej pracy zarobkowej*.
 2. Połowa respondentów **zadeklarowała chęć utworzenia własnego biznesu**. Częściej zainteresowanie zgłaszali mężczyźni niż kobiety (5,0 pkt proc. różnicy). Najbardziej skłonni do uruchomienia firmy byliby absolwenci liceum ogólnokształcącego (90,9%), liceum profilowanego (71,4%), szkoły policealnej (66,7%), technikum (56,3%) i osoby z wykształceniem wyższym (50,0%). Zdecydowanie bardziej otwarci na samozatrudnienie są mieszkańcy miast powyżej 50 tys. mieszkańców (67,4% zarejestrowanych), spośród mieszkańców wsi – 34,3% badanych. Z kolei spośród osób posiadających potomstwo – 40,9% chciałoby podjąć działalność, natomiast wśród nieposiadających dzieci odsetek ten wynosi 54,2%. Biorąc pod uwagę czas pozostawiania bez pracy, najbardziej skłonne do pracy na własny rachunek są osoby będące bezrobotnymi dłużej niż rok (73,3%).
 3. Wśród najczęstszych wymienianych **motywów**, dla których młodzi ludzie są skłonni podjąć działalność gospodarczą znalazły się: *możliwość rozwoju zawodowego, chęć usamodzielnienia i niezależności* (78,0%) oraz *potrzeba polepszenia sytuacji materialnej* (65,9%). Na *brak alternatywy w postaci pracy „u kogoś”* wskazało 9,8% respondentów gotowych do podjęcia działalności.
 4. Połowa respondentów **nie wyraziła zainteresowania założeniem własnej działalności gospodarczej**. Częściej brak skłonności do otwarcia firmy deklarowały kobiety niż mężczyźni (20 pkt proc. różnicy). Wśród barier jakie wskazywały osoby bezrobotne, przede wszystkim wymieniane były: *brak odpowiedniego kapitału finansowego* (72,5%), *brak pomysłu na własny biznes* (52,5%) oraz *brak wiedzy i umiejętności potrzebnych do założenia i prowadzenia działalności gospodarczej* (37,5%). Najbardziej wyróżnianą przyczyną, która zniechęcała młodych był *brak wiedzy na temat gdzie i w jaki sposób można otrzymać wsparcie finansowe na rozwój firmy* (2,5%).

Kobiety częściej niż mężczyźni, wskazywały na *brak pomysłu na własny biznes* (14,5 pkt proc. różnicy). Tylko one wymieniały *trudności w połączeniu obowiązków rodzinnych i zawodowych* oraz *brak wiedzy i umiejętności potrzebnych do założenia i prowadzenia działalności gospodarczej*. Natomiast mężczyźni częściej wskazywali na *niewiarę w sukces i brak odpowiedniego kapitału* (14,6 pkt proc. różnicy) oraz *brak wiedzy i umiejętności potrzebnych do założenia i prowadzenia* (10,5 pkt proc. różnicy).

Wart zwrócenia uwagi jest fakt, iż brak odpowiedniego kapitału na sfinansowanie własnej działalności zgłaszali przede wszystkim absolwenci liceum profilowanego i szkół policealnych (100%), *brak pomysłu na biznes* osoby z wykształceniem wyższym (100%). Natomiast *brak wiedzy i umiejętności potrzebnych do założenia i prowadzenia działalności gospodarczej* był sygnalizowany przez ankietowanych z wykształceniem średnimi ogólnokształcącym i po liceum

profilowanym (100%). Na *trudności w łączeniu obowiązków rodzinnych i zawodowych* wskazywali przede wszystkim młodzi z wykształceniem podstawowym (50,0%).