

Załącznik nr 1

Powiat braniewski

Spis treści

1. Analiza danych zastanych.....	3
1.1. Demografia	3
1.2. Podmioty gospodarki narodowej.....	4
1.3. Poziom i struktura bezrobocia wśród osób do 25 roku życia	6
1.4. Instytucje wspierające młodzież.....	13
2. Prezentacja wyników badań	15
2.1. Charakterystyka respondentów	15
2.2. Wiedza na temat rynku pracy i jego otoczenia.....	16
2.3. Aktywność edukacyjna osób młodych.....	28
2.4. Zaangażowanie pracodawców w procesie „kształcenia zawodowego”	31
2.5. Aktywność zawodowa osób młodych.....	34
2.6. Zainteresowanie podjęciem własnej działalności.....	40
3. Podsumowanie wyników badań	43

1. Analiza danych zastanych

1.1. Demografia

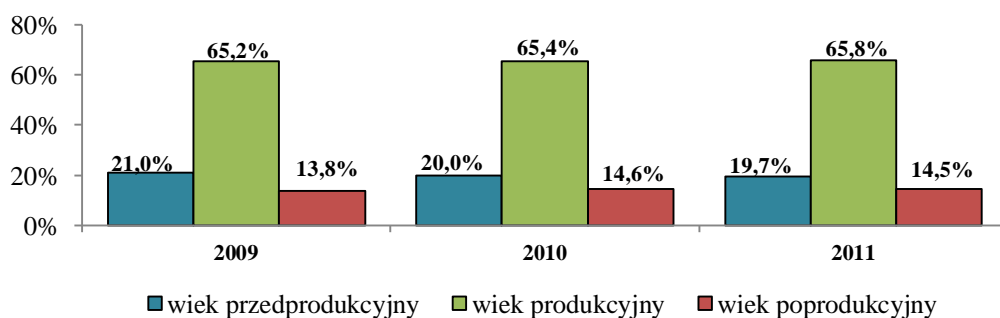
W 2011 roku powiat braniewski zamieszkiwało 43 276 osób, co oznacza, że w porównaniu do 2010 r., liczba mieszkańców zwiększyła się o 643 osoby (w stosunku do 2009 roku liczba ludności wzrosła o 349 osób).

Największy odsetek ludności powiatu braniewskiego (40,6%) mieszka w gminach miejskich (2010 r.- 40,9%, 2009 r.- 41,2%). Według danych z końca 2011 roku, w gminach wiejskich mieszkało 35,2% ludności (odsetek ten wynosił tyle samo w 2010 r.; natomiast w 2009 r. było to 35,0%). Pozostała ludność powiatu braniewskiego (24,2%) mieszka na terenie gmin miejsko - wiejskich (2010 r.- 23,9%, 2009 r.- 23,8%).

W strukturze ludności według płci przeważają kobiety, stanowiąc 50,1% populacji powiatu braniewskiego (2011 rok). Liczebną przewagę kobiet odzwierciedla również współczynnik feminizacji (liczba kobiet przypadająca na 100 mężczyzn), który wyniósł w 2011 r. w powiecie 100,4 (w 2010 r.- 101,4; w 2009 roku- 101,3).

W analizowanym okresie zauważalny jest spadek liczby ludności w wieku 18-24 lata (2009 r.- 4 242 osób, 2011 r.- 3 991 osób), przy czym w 2010 r. zanotowano niewielki wzrost tej liczby (4 375 osób). Liczba osób w wieku 18-24 lata w powiecie braniewskim w 2011 r. stanowiła 9,2% ogółu mieszkańców powiatu (2010 r.- 9,9%, 2009 r.- 10,2%). W powiecie braniewskim widoczny jest tak samo jak w całym województwie warmińsko- mazurskim proces starzenia społeczeństwa, który charakteryzuje się również malejącą liczbą osób w wieku przedprodukcyjnym (2009 r.- 21,0%, 2011 r. - 9,7%), przy jednoczesnym zwiększaniu się udziału ludności w wieku produkcyjnym (2009 r.- 65,2%, 2011 r.- 65,8%).

Wykres 1. Ludność według ekonomicznych grup wieku w powiecie braniewskim w latach 2009-2011



Źródło: Opracowanie własne, na podstawie danych GUS

Największy udział procentowy w ogóle ludności powiatu, wynoszący 65,8%, stanowią osoby w wieku produkcyjnym. Ukształtował się on na poziomie wyższym o 0,4 pkt proc. w porównaniu do 2010 roku i o 0,6 pkt proc. wyższym niż w 2009 roku. Od 2009 roku następuje systematyczny spadek procentowego udziału ludności w wieku przedprodukcyjnym z 21,0% w 2009 roku, do 20,0% w 2010 i 19,7% w 2011 roku (współczynnik młodości- udział ludności w wieku przedprodukcyjnym do ludności ogółem). Najmniejszy udział procentowy w ogóle ludności powiatu, wynoszący 14,5% stanowią osoby w wieku poprodukcyjnym. Ukształtował się on na poziomie niższym o 0,1 pkt proc. w porównaniu do 2010 roku oraz o 0,7 pkt proc. wyższym niż w 2009 r.

Struktura wiekowa ludności powiatu braniewskiego charakteryzuje się podobnymi tendencjami jak sytuacja w całym województwie - zauważalny spadek procentowego udziału osób w wieku przedprodukcyjnym oraz wzrostu tego wskaźnika w odniesieniu do osób w wieku poprodukcyjnym.

Jednym z czynników, decydującym o tempie przyrostu lub spadku liczby ludności, a także o jej rozmieszczeniu w regionie, są migracje. W 2011 r. z miast wymeldowało się 519 osób, ze wsi natomiast wymeldowało się 340 osób. Na pobyt stały zameldowało się 484 osób (w tym 17 osób po powrocie z zagranicy), czyli o 8,3% więcej niż w 2010 r. i o 5,8% więcej niż w 2009 roku, natomiast wymeldowało się 870 mieszkańców (w tym 11 osób wyjechało za granicę), tj. o 11,8% więcej niż w 2010 roku oraz o 24,5% więcej niż w 2009 r.

W końcu grudnia 2011 r. liczba pracujących osób w powiecie braniewskim wyniosła 5 580. W analizowanym okresie nastąpił widoczny wzrost liczby pracujących z 4 979 osób w 2009 r. poprzez 5 072 osoby w 2010 r.

Tabela 1. Pracujący w powiecie braniewskim w latach 2009-2011.

Rok	Liczba osób pracujących	Wzrost w stosunku do roku poprzedniego (osoby)	Wzrost w stosunku do roku poprzedniego (%)
2009	4 979	x	x
2010	5 072	93	1,8 %
2011	5 580	508	9,1 %

Źródło: Opracowanie własne, na podstawie danych GUS

Liczba osób pracujących w powiecie braniewskim na 1000 ludności na przestrzeni trzech analizowanych lat wzrosła i wyniosła: w 2010 r. oraz 2009 r. -116 osób oraz w 2011 r.- 129.

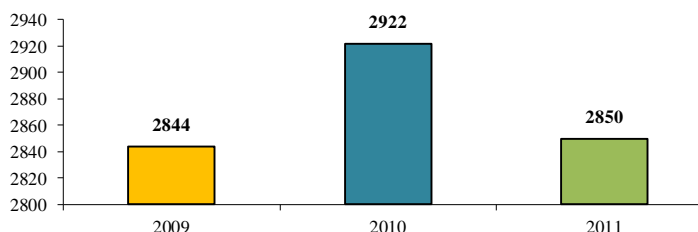
Największa liczba osób na przestrzeni lat 2009-2011 r. była zatrudniona w handlu, naprawie pojazdów samochodowych odpowiednio – 22,9%, 22,2% oraz 22,7%.

Przeciętne miesięczne wynagrodzenie brutto w powiecie wyniosło w 2011 r. 2 892,95 zł. i wzrosło w stosunku do 2010 r. o 6,7% i o 11,9% w stosunku do 2009 roku. Różnica w przeciętnym miesięcznym wynagrodzeniu brutto pomiędzy województwem, a powiatem wyniosła w 2011 r. 4,2% (województwo- 3 019,37 zł, powiat braniewski - 2 892,95 zł.). Powiat braniewski w 2011 r. uplasował się na szóstym miejscu w województwie warmińsko- mazurskim jeśli chodzi o wysokość przeciętnego miesięcznego wynagrodzenia brutto (zaraz za Olsztynem, Elblągiem, powiatem olsztyńskim, szczycieńskim oraz piskim).

1.2. Podmioty gospodarki narodowej

Według stanu z końca 2011 r. w rejestrze REGON w powiecie braniewskim zarejestrowanych było 2 850 podmiotów gospodarczych (bez osób prowadzących gospodarstwa indywidualne w rolnictwie), tj. o 0,2% więcej niż w 2009 roku oraz 2,5% mniej jak w 2010 r. W 2011r. podmioty z powiatu braniewskiego stanowiły 2,4% ogółu podmiotów zarejestrowanych w województwie.

Wykres 2. Podmioty Gospodarki Narodowej powiatu braniewskiego w latach 2009 – 2011



Źródło: opracowanie własne na podstawie danych GUS

Biorąc pod uwagę formę prawną, zdecydowana większość podmiotów - (2 631 tj. 92,3%) należy do sektora prywatnego. Podmioty sektora publicznego (219) stanowiły w rejestrze 7,7%. Jest to wzrost w porównaniu do roku poprzedniego o 0,1% oraz do 2009 r. o 0,2%.

W 2011 r. na terenie powiatu braniewskiego dominowały osoby fizyczne prowadzące działalność gospodarczą, które stanowią 66,7% wszystkich podmiotów gospodarki narodowej zarejestrowanych na tym terenie. Drugimi w kolejności są spółki, cywilne (94) i handlowe (135), których zarejestrowanych było w sumie 229 (wzrost o 16 spółek w porównaniu do 2010 r. oraz o 27 do 2009 r.).

Tabela 2. Podmioty gospodarki narodowej w rejestrze REGON w powiecie braniewskim

Wyszczególnienie	Ogółem	Z ogółem					
		Spółki handlowe		Spółki cywilne	Spółdzielnie	Fundacje, stowarzyszenia i organizacje społeczne	Osoby fizyczne prowadzące działalność gospodarczą
		razem	w tym z udziałem kapitału zagranicznego				
2009	2844	117	15	85	15	120	1946
2010	2922	123	14	90	15	122	1991
2011	2850	135	16	94	15	122	1902

Źródło: Opracowanie własne na podstawie danych GUS.

W rejestrze REGON w 2011 r. figurowały 122 fundacje, stowarzyszenia i organizacje społeczne oraz 15 spółdzielni. Liczba ta utrzymuje się na poziomie lat poprzednich. W tym samym okresie funkcjonowało 1 902 osób prowadzących działalność gospodarczą (o 89 osób mniej niż w 2010 r. i 44 osoby mniej niż w 2009 r.)

Struktura podmiotów w powiecie braniewskim, w 2011 r. przedstawia się następująco:

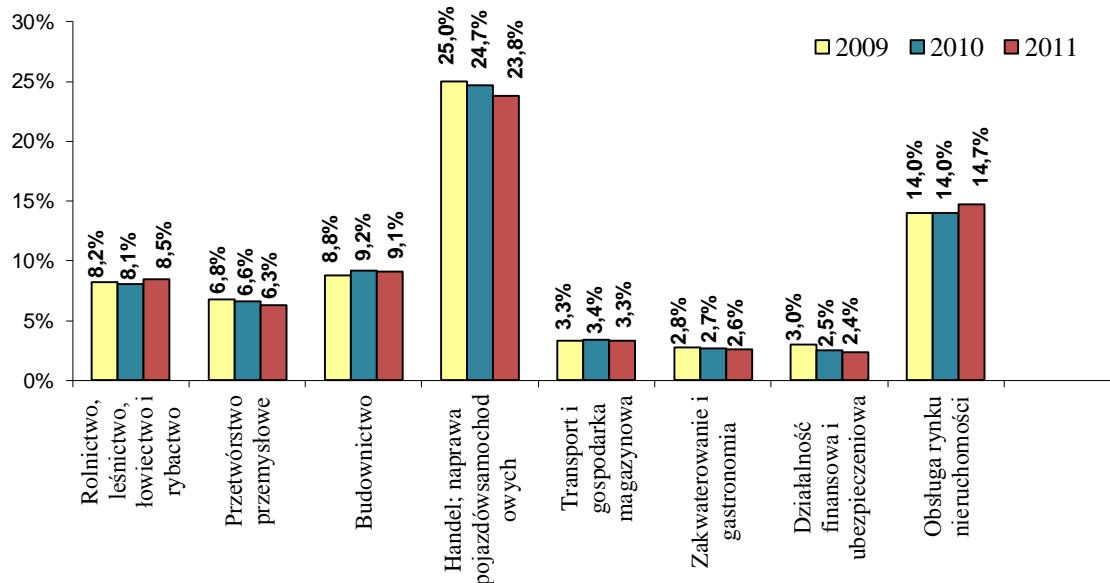
Tabela 3. Struktura podmiotów w powiecie braniewskim – 2011 r.

Wyszczególnienie	Ogółem	SEKTOR		Z ogółem				
		publiczny	prywatny	Spółki handlowe	Spółki cywilne	Spółdzielnie	Fundacje, stowarzyszenia i organizacje społeczne	Osoby fizyczne
m. Braniewo	1 539	135	1 404	59	59	6	44	1 005
m.gm. Frombork	261	17	244	9	3	1	15	182
m.gm. Pieniężno	434	31	403	22	13	4	30	280
gm. Braniewo	266	8	258	22	9	0	8	202
gm.Lelkowo	106	9	97	10	4	2	8	64
gm. Płoskinia	120	11	109	8	3	1	9	77
gm.Wilczęta	124	8	116	5	3	1	8	92

Źródło: opracowanie własne na podstawie danych GUS

W 2011 r. według sekcji PKD, zdecydowaną większość w powiecie braniewskim stanowiły podmioty z sekcji handel; naprawa pojazdów samochodowych (678 podmiotów, tj. 23,8% ogólnej liczby zarejestrowanych podmiotów). Dalsze miejsce zajmują podmioty działające w sekcjach: obsługa rynku nieruchomości (419, tj. 14,7%), budownictwo (260 tj. 9,1%), rolnictwo, leśnictwo, łowiectwo i rybactwo (243, tj. 8,5%), przetwórstwo przemysłowe (180, tj. 6,3%).

Wykres 3. Struktura podmiotów gospodarki narodowej w powiecie braniewskim według wybranych sekcji PKD



Źródło: opracowanie własne na podstawie danych GUS

1.3. Poziom i struktura bezrobocia wśród osób do 25 roku życia

Na koniec 2011 roku liczba bezrobotnych, do 25 roku życia zarejestrowanych w powiecie braniewskim wynosiła 883 osoby. W porównaniu do grudnia 2009 roku zmniejszyła się o 82 osoby (o 8,5%), natomiast w okresie grudzień 2010 – grudzień 2011 spadła o 76 osób (7,9%). W przypadku procentowego udziału liczby tej kategorii w ogólnej liczbie bezrobotnych w powiecie braniewskim obserwujemy wahania, gdzie w 2009 i 2011 roku utrzymywała się na poziomie 20,3% i 20,4%, natomiast w roku 2010 wynosiła 22,0%.

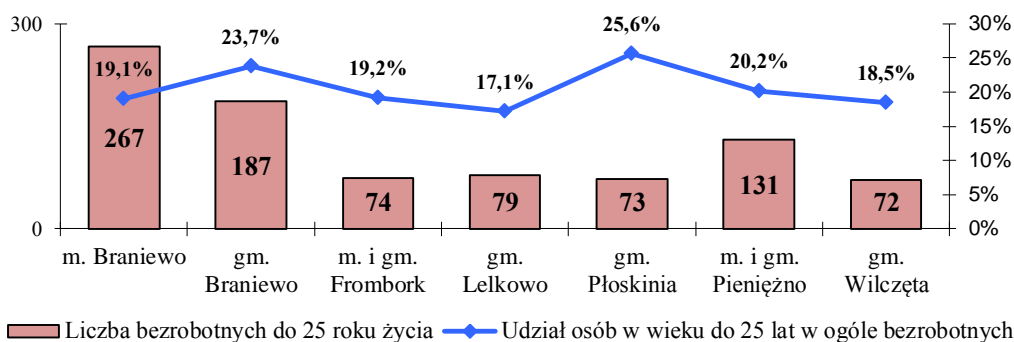
Tabela 4. Osoby do 25 roku życia w ogólnej populacji bezrobotnych w powiecie braniewskim

Rok	Bezrobotni ogółem	Bezrobotni do 25 roku życia	Udział procentowy (3:2)
1.	2.	3.	4.
2009	4 730	965	20,4
2010	4 364	959	22,0
2011	4 360	883	20,3
Zmiana 2011 do 2009 w liczbach	-370	- 82	x
Zmiana 2011 do 2009 w %	-7,8	-8,5	x
Zmiana 2011 do 2010 w liczbach	-4	-76	x
Zmiana 2011 do 2010 w %	-0,1	-7,9	x

Źródło: opracowanie własne, na podstawie sprawozdania MPiPS-01.

Bezrobocie wśród osób do 25 roku życia jest zróżnicowane przestrzennie. W grudniu 2011 roku, większość osób w tym wieku, zarejestrowana była w Braniewie (267 osób, tj. 30,2% ogółu bezrobotnych do 25 roku życia w powiecie) oraz gminie Braniewo (187 osób, tj. 21,2%). Przestrzenne zróżnicowanie wykazuje również wskaźnik procentowego udziału osób w wieku do 25 lat w ogóle bezrobotnych w powiecie. Kształtuje się on w przedziale od 17,1% w gminie Lelkowo do 25,6% w gminie Płoskini.

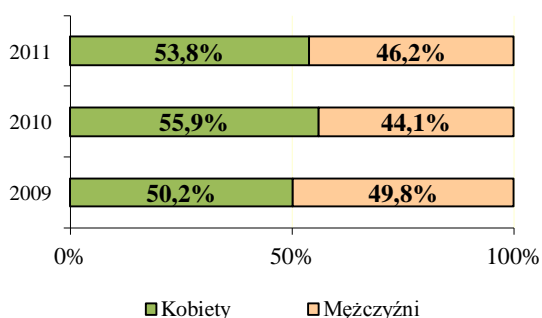
Wykres 4. Bezrobotni do 25 roku życia w powiecie braniewskim (31 grudnia 2011)



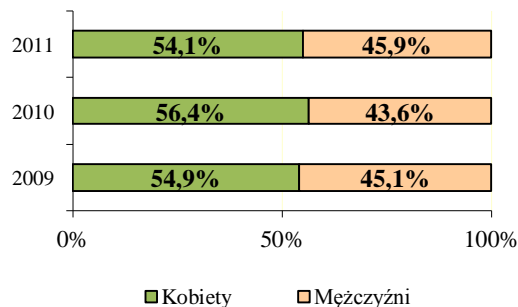
Źródło: opracowanie własne, na podstawie sprawozdania MPiPS-01.

Jedną z cech struktury socjodemograficznej bezrobotnych do 25 roku życia, jest przewaga kobiet, które stanowią w niej 53,8% (tj. 475 osób). Jest to sytuacja odzwierciedlająca strukturę regionalnego bezrobocia, charakteryzującą się przewagą kobiet, których odsetek na koniec 2011 roku ukształtował się na poziomie 54,1%.

Wykres 5. Bezrobotni do 25 roku życia według płci (31 grudnia 2011)



Wykres 6. Bezrobotni ogółem według płci (31 grudnia 2011)

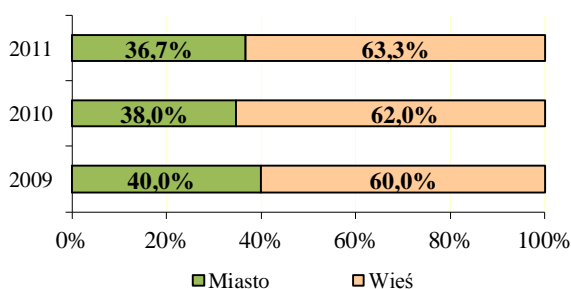


Źródło: opracowanie własne, na podstawie sprawozdania MPiPS-01.

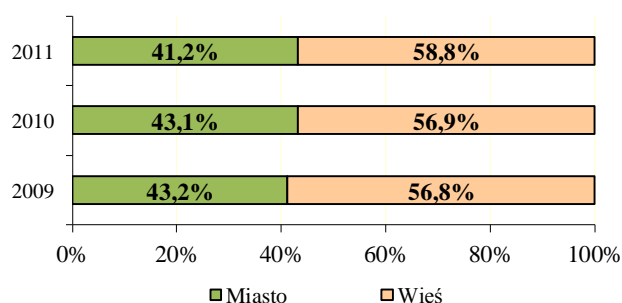
W 2011 można zaobserwować wzrost odsetka kobiet w populacji bezrobotnych do 25 roku życia – o 3,6 pkt proc. w porównaniu do 2009 roku i jednocześnie spadek o 2,1 pkt proc. w odniesieniu do 2010 roku.

Większość bezrobotnych do 25 roku życia mieszka na wsi – 63,3% (559 osób). Także w ogólnej populacji bezrobotnych w powiecie braniewskim, **mieszkańcy wsi** stanowią ponad połowę (58,8%). Według stanu na koniec grudnia 2011 roku, w Powiatowym Urzędzie Pracy, zarejestrowanych było 2 565 osób tej kategorii.

Wykres 7. Bezrobotni do 25 roku życia według miejsca zamieszkania (31 grudnia 2011)



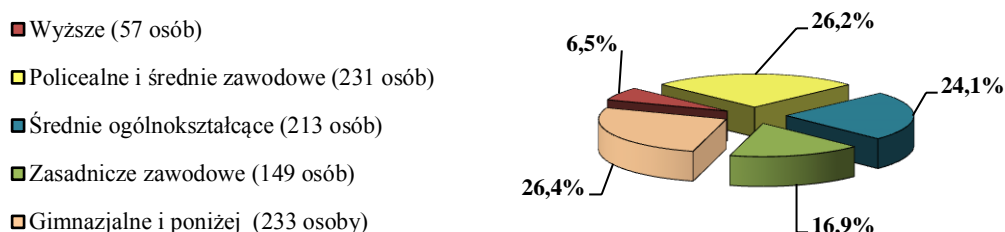
Wykres 8. Bezrobotni ogółem według miejsca zamieszkania (31 grudnia 2011)



Źródło: opracowanie własne, na podstawie sprawozdania MPiPS-01.

Największa część bezrobotnych do 25 roku życia (26,4%) legitymuje się najniższym poziomem wykształcenia - gimnazjalnym, zaś 26,2% posiada wykształcenie policealne i średnie zawodowe. Ponad 24% osób w tym wieku dysponuje wykształceniem średnim ogólnokształcącym, a 16,9% zakończyło naukę na poziomie zasadniczym zawodowym. Najmniej 6,5% bezrobotnych do 25 roku życia, posiada dyplom ukończenia szkoły wyższej.

Wykres 9. Bezrobotni do 25 roku życia w powiecie braniewskim według wykształcenia (31 grudnia 2011)



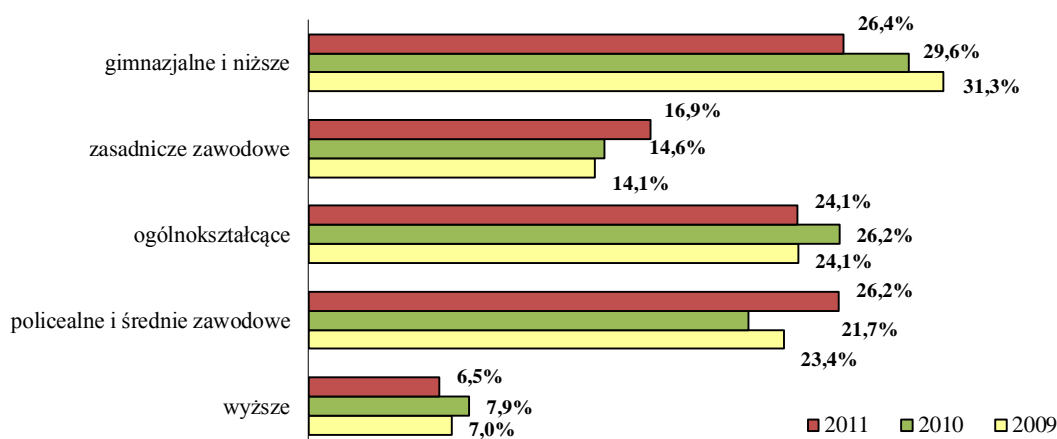
Źródło: opracowanie własne, na podstawie sprawozdania MPiPS-01.

W analizowanym okresie, tzn. w latach 2009-2011 maleje odsetek osób posiadających wykształcenie gimnazjalne i niższe. Biorąc pod uwagę stan z końca grudnia 2011 roku, zmniejszył się on w porównaniu do 2009 roku o 4,9 pkt proc., natomiast w stosunku do 2010 roku o 1,7 pkt proc.

Odwrotna tendencja występuje w przypadku:

- osób z wykształceniem policealnym i średnim zawodowym – w porównaniu do 2009 roku nastąpił wzrost o 2,8 pkt proc., natomiast do 2010 roku – o 4,5 pkt proc;
- osób z wykształceniem zasadniczym zawodowym – w porównaniu do 2009 roku nastąpił wzrost o 2,8 pkt proc., natomiast do 2010 roku – o 2,3 pkt proc.

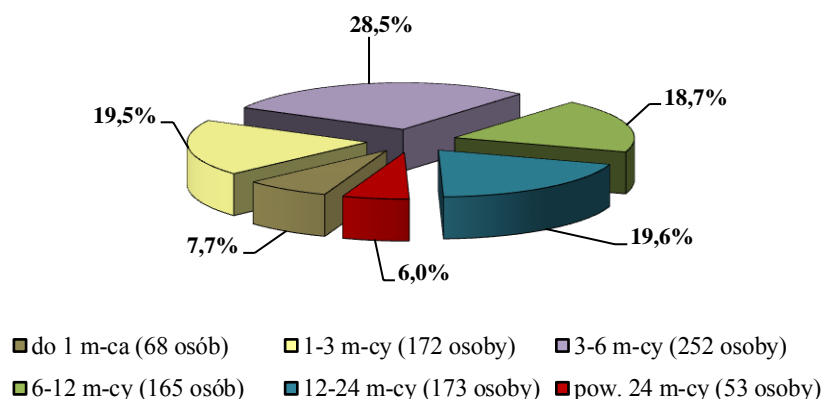
Wykres 10. Bezrobotni do 25 roku życia w powiecie braniewskim według wykształcenia (2009-2011)



Źródło: opracowanie własne, na podstawie sprawozdania MPiPS-01.

Bezrobotni, pozostający bez zatrudnienia od 3 do 6 miesięcy stanowią 28,5% wszystkich, zarejestrowanych w powiecie braniewskim, bezrobotnych do 25 roku życia. Natomiast bezrobotnych pozostających bez zatrudnienia powyżej 24 miesięcy, w tej kategorii wiekowej, w rejestrach urzędu pracy pozostaje 6,0% bezrobotnych.

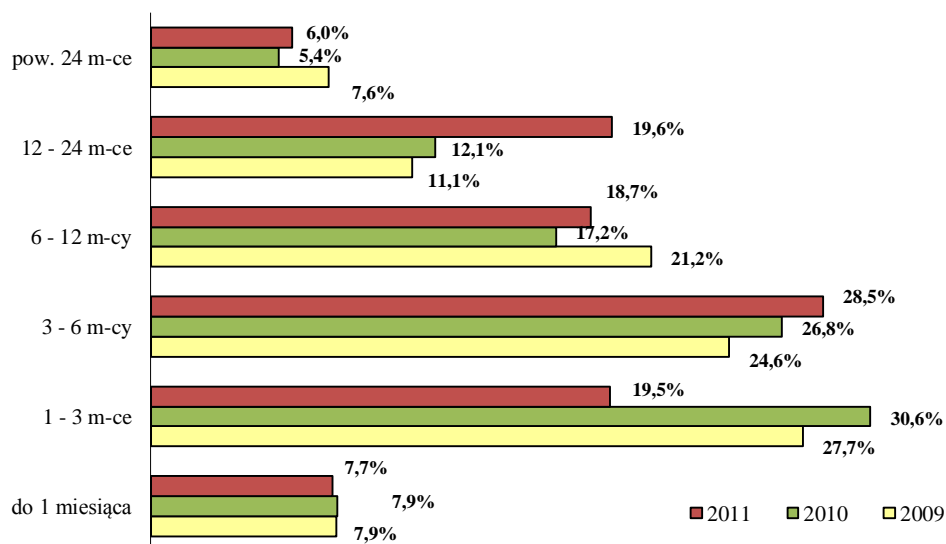
Wykres 11. Bezrobotni do 25 roku życia w powiecie braniewskim według czasu pozostawania bez pracy (31 grudnia 2011)



Źródło: opracowanie własne, na podstawie sprawozdania MPiPS-01.

W latach 2009-2011 można zaobserwować wzrost odsetka osób, które pozostają bez zatrudnienia przez okres od 3 do 6 miesięcy – o 3,9 pkt proc. w porównaniu do 2009 roku i o 1,7 pkt proc. w odniesieniu do 2010 roku. Wzrost odnotowuje się również wśród bezrobotnych pozostających bez pracy od 12 do 24 miesięcy – o 8,5 pkt proc. w porównaniu do 2009 roku i o 7,5 pkt proc. w odniesieniu do 2010 roku. Jednocześnie znacząco spada procentowy udział w strukturze bezrobotnych do 25 roku życia, osób, które nie mają pracy w okresie od 1 do 3 miesięcy – o 8,2 pkt proc. w porównaniu do 2009 roku i o 11,1 pkt proc. w odniesieniu do 2010 roku.

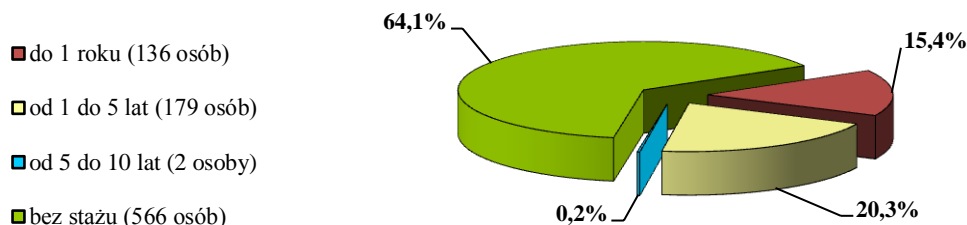
Wykres 12. Bezrobotni do 25 roku życia w powiecie braniewskim według czasu pozostawania bez pracy (2009-2011)



Źródło: opracowanie własne, na podstawie sprawozdania MPiPS-01.

Wśród bezrobotnych do 25 roku życia dominują osoby nie posiadające żadnego doświadczenia zawodowego – 64,1%. Osoby ze stażem pracy od 1 do 5 lat stanowiły w grudniu 2011 roku 20,3% wszystkich bezrobotnych w tym przedziale wiekowym. Znaczna część to również osoby, które pracowały przez kilka miesięcy (do 1 roku) – 15,4%. Najmniej bezrobotnych, w tej kategorii wiekowej, odnotowuje się wśród osób pracujących od 5 do 10 lat – 0,2%.

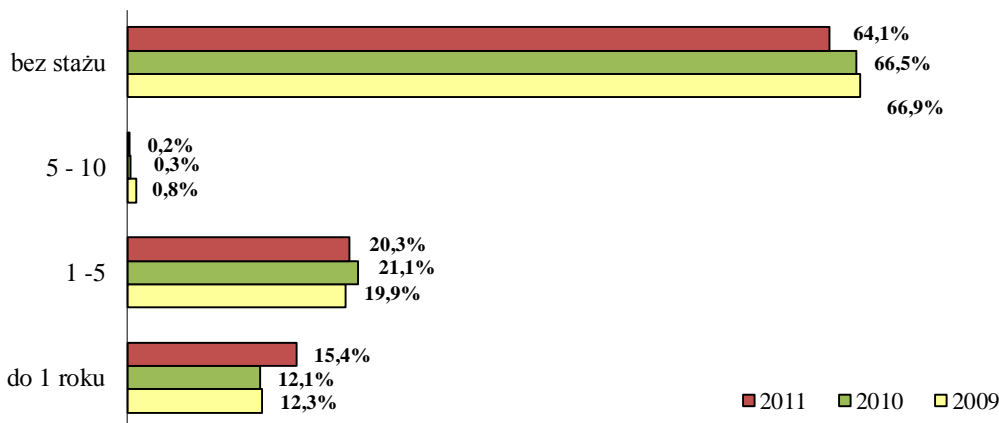
Wykres 13. Bezrobotni do 25 roku życia w powiecie braniewskim według stażu pracy (31 grudnia 2011)



Źródło: opracowanie własne, na podstawie sprawozdania MPiPS-01.

W trzyletnim okresie analizy miał miejsce spadek udziału procentowego bezrobotnych do 25 roku życia bez stażu w ogólnej liczbie bezrobotnych w tym wieku. Na koniec 2011 r. wskaźnik ten wynosił 64,1%, i był niższy o 2,8 pkt. proc od poziomu w 2009 roku i o 2,4 pkt proc od 2010 r. W tym samym okresie zwiększył się odsetek osób, których staż pracy z najkrótszym stażem (do 1 roku). W porównaniu do 2009 roku wzrósł on o 3,1 pkt proc., natomiast do 2010 roku o 3,3 pkt proc.

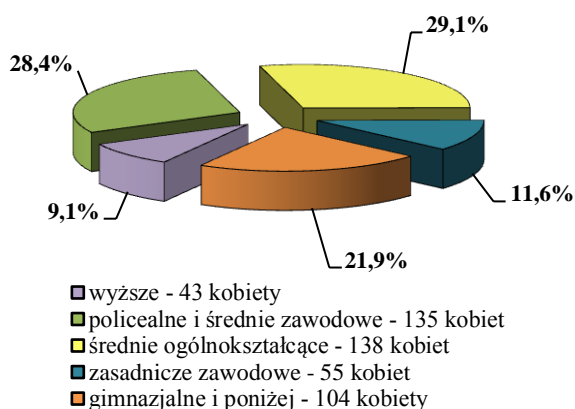
Wykres 14. Bezrobotni do 25 roku życia w powiecie braniewskim według stażu pracy (2009-2011)



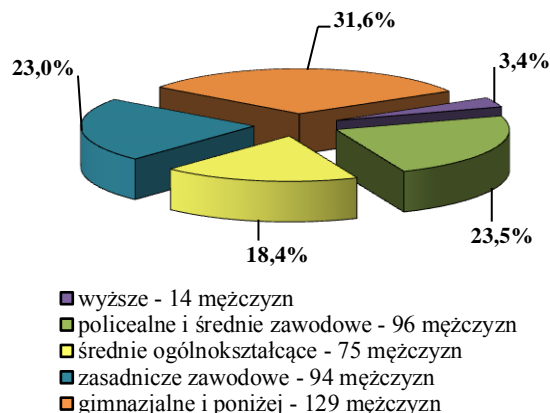
Źródło: opracowanie własne, na podstawie sprawozdania MPiPS-01.

Struktura socjodemograficzna kobiet i mężczyzn jest zbliżona. Najwięcej kobiet (138, tj. 29,1%) legitymuje się wykształceniem ogólnokształcącym. U mężczyzn odsetek ten wynosi 18,4% (75 mężczyzn). Druga pod względem liczebności grupa, w strukturze bezrobotnych kobiet do 25 roku życia, to osoby legitymujące się wykształceniem policealnym i średnim zawodowym, która stanowi 28,4%, z kolei u mężczyzn odsetek ten wynosi 23,5%. Najmniejszą grupę tworzyły osoby z wykształceniem wyższym – 9,1% u kobiet oraz 3,4% u mężczyzn.

Wykres 15. Struktura wykształcenia bezrobotnych kobiet do 25 roku życia (31 grudnia 2011)



Wykres 16. Struktura wykształcenia bezrobotnych mężczyzn do 25 roku życia (31 grudnia 2011)

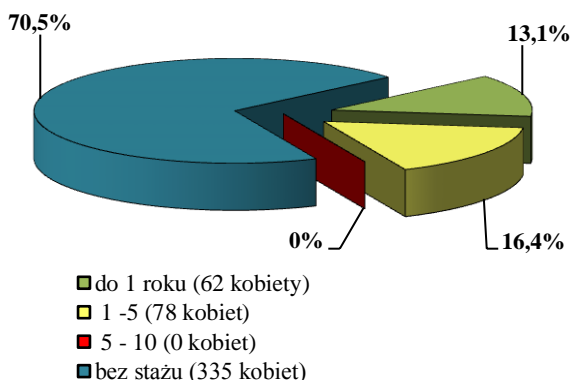


Źródło: opracowanie własne, na podstawie sprawozdania MPiPS-01.

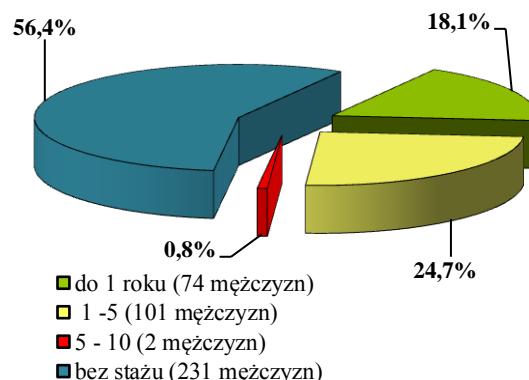
Bezrobotne kobiety w omawianej kategorii wiekowej najczęściej legitymują się stażem pracy od 1 do 5 lat – 16,4%. Na dużo wyższym poziomie kształtuje się odsetek osób ze stażem w tym przedziale w przypadku mężczyzn – 24,7%.

Charakterystycznym jest także fakt, że wśród młodych bezrobotnych dominują osoby bez doświadczenia zawodowego. U kobiet odsetek osób, które nigdy nie pracowały wynosił na koniec 2011 roku aż 70,5%, u mężczyzn natomiast – 56,4%.

Wykres 17. Struktura bezrobotnych kobiet do 25 roku życia według stażu pracy (31 grudnia 2011)



Wykres 18. Struktura bezrobotnych mężczyzn do 25 roku życia według stażu pracy (31 grudnia 2011)

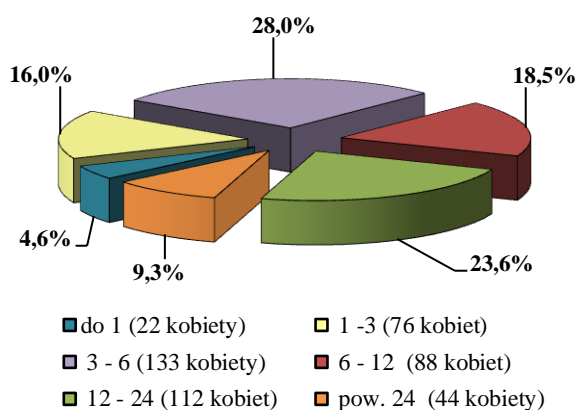


Źródło: opracowanie własne, na podstawie sprawozdania MPiPS-01.

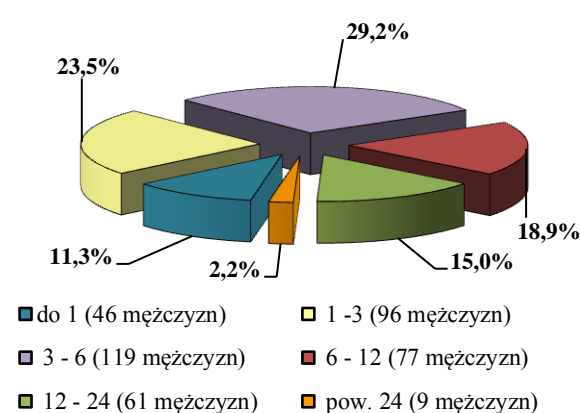
Kobiety dłużej niż mężczyźni figurują w ewidencji urzędu pracy. Łącznie, przez ponad rok nie pracuje 32,9% kobiet, w tym ponad 9% stanowią osoby pozostające bez zatrudnienia powyżej 24 miesięcy. Okres pozostawania na bezrobociu w przedziale od 3 do 6 miesięcy – charakteryzuje 28,0% kobiet do 25 roku życia pozostających w rejestrach Urzędu Pracy w Braniewie. Spośród mężczyzn 15,0% pozostaje bez zatrudnienia przez okres od 12 do 24 miesięcy, natomiast 2,2% - powyżej 2 lat.

W omawianej kategorii wiekowej, w okresie od 3 do 6 miesięcy, nie pracuje 29,2% mężczyzn. Natomiast w grupie osób bezrobotnych do 1 miesiąca znajduje się 11,3% mężczyzn i tylko 4,6% kobiet.

Wykres 19. Struktura bezrobotnych kobiet do 25 roku życia według czasu pozostawania bez pracy (31 grudnia 2011)



Wykres 20. Struktura bezrobotnych mężczyzn do 25 roku życia według czasu pozostawania bez pracy (31 grudnia 2011)

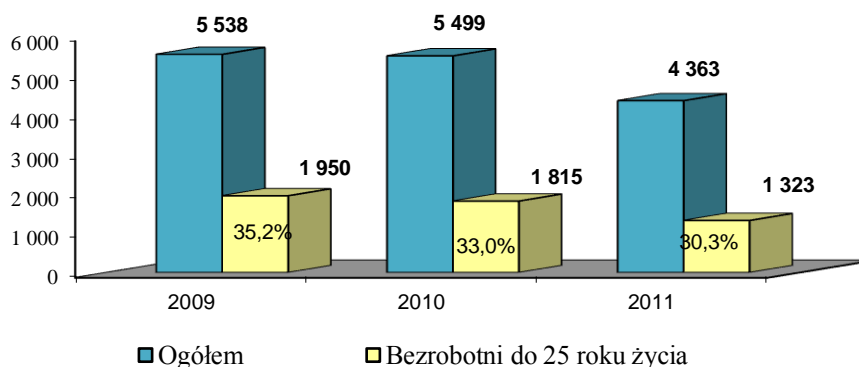


Źródło: opracowanie własne, na podstawie sprawozdania MPiPS-01.

W 2011 roku, w Powiatowym Urzędzie Pracy w Braniewie zarejestrowanych zostało 1 323 bezrobotnych, do 25 roku życia. Odnotowany napływ jest mniejszy niż w latach poprzednich – o 492 osób (o 27,1%) niż w 2010 oraz o 627 osób (o 32,2%) niż w 2009 roku. W analizowanym okresie maleje odsetek osób do 25 roku życia w ogólnej liczbie osób rejestrujących się jako bezrobotne. W 2011 r. kształtuje się on na poziomie 30,3%, a więc o 2,7 pkt proc. niższym niż w 2010 roku oraz o 4,9 pkt proc. niższym w stosunku do roku 2009.

Udział procentowy kobiet wśród osób do 25 roku życia napływających do bezrobocia na przełomie trzech lat, zmniejsza się – od 50,8% w 2009 roku, poprzez 49,1% w 2010 r. do 46,3% w 2011 r.

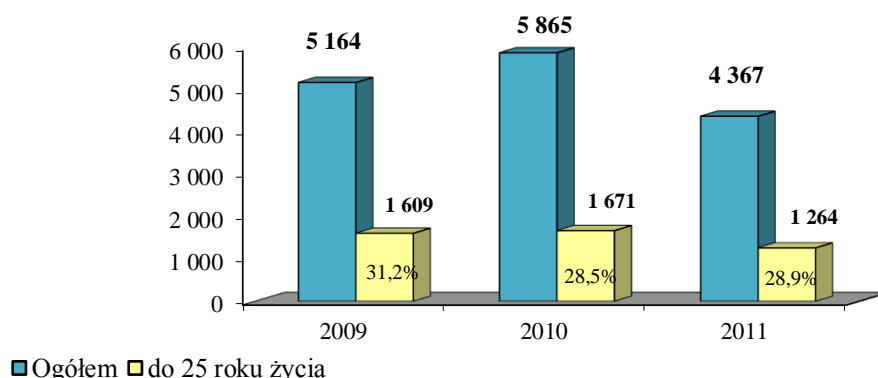
Wykres 21. Napływ do bezrobocia osób do 25 roku życia w powiecie braniewskim w latach 2009-2011



Źródło: opracowanie własne, na podstawie sprawozdania MPiPS-01.

W 2011 roku z ewidencji urzędu pracy wyrejestrowano 1 264 bezrobotnych do 25 roku życia – o 407 osób (o 24,4%) mniej niż w 2010 oraz o 345 osób (o 21,4%) mniej niż w 2009 roku. W okresie 2009-2011 systematycznie maleje odsetek osób, przed 25 rokiem życia w ogólnej liczbie wyrejestrowywanych z ewidencji urzędu pracy. Podczas gdy w 2009 roku wynosił 31,2%, w 2010 – 28,5%, a w 2011 ukształtował się na poziomie 28,9%.

Wykres 22. Odpływ z bezrobocia osób do 25 roku życia w powiecie braniewskim w latach 2009-2011



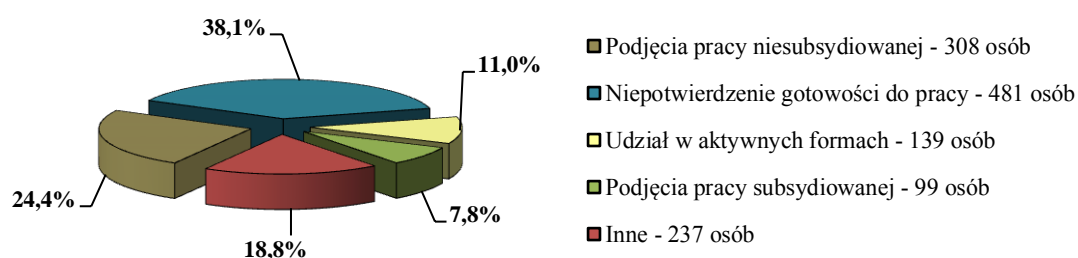
Źródło: opracowanie własne, na podstawie sprawozdania MPiPS-01.

Najwięcej osób do 25 roku życia wyrejestrowywanych zostało w wyniku niepotwierdzenia gotowości do pracy. W 2011 roku, z tego powodu status bezrobotnego straciło 481 osób, co stanowiło 38,1% odpływu, w 2010 – 463 osób (27,7%), natomiast w 2009 – 368 osób (22,9%).

Duży odsetek osób do 25 roku życia wyłączono z rejestru urzędu pracy z powodu podjęcia zatrudnienia. W 2011 roku z tej przyczyny wyłączono 407 osób, a więc o 27 osób (o 6,2%) mniej niż w 2010 roku i o 8 osób (o 1,9%) mniej niż w 2009 roku. Spadek liczby podjęć pracy uwarunkowany był m.in. obniżeniem limitu środków Funduszu Pracy, jakie w 2011 roku mogły zostać przeznaczone na aktywizację zawodową bezrobotnych, w tym również na subsydiowane zatrudnienie. Podczas gdy w 2010 roku podjęło je 125 osób, w 2011 roku już tylko 99, a więc o 26 osób (o 20,8%) mniej.

W formach aktywizacji zawodowej, takich jak szkolenia, staże, przygotowanie zawodowe dorosłych i prace społecznie użyteczne w 2011 roku uczestniczyło 139 osób. Najwięcej, 98 osób rozpoczęło staże u pracodawcy, 24 osoby – szkolenia, natomiast 17 - prace społecznie użyteczne.

Wykres 23. Przyczyny wyłączeń z ewidencji bezrobotnych do 25 roku życia w powiecie braniewskim w 2011 roku



Źródło: opracowanie własne, na podstawie sprawozdania MPiPS-01.

1.4. Instytucje wspierające młodzież

Powiat braniewski należy do grupy powiatów charakteryzujących się najmniejszą liczbą instytucji szkoleniowych (w 2011 r. – 3 firmy).

W ramach Warmińsko-Mazurskiej Wojewódzkiej Komendy OHP działają Młodzieżowe Centrum Kariery oraz Ośrodek Szkolenia Zawodowego.

Działania z zakresu pomocy społecznej na terenie powiatu realizowały: 7 ośrodków pomocy społecznej (wiejskie i miejskie), 1 PCPR, 1 dom pomocy społecznej, 5 placówek opiekuńczo-

wychowawczych, 2 ośrodki wsparcia; 1 ośrodek interwencji kryzysowej, punkt poradnictwa specjalistycznego, 1 Centrum Integracji Społecznej oraz 1 Klub Integracji Społecznej.

Wg stanu na 30 IX 2011 roku¹ w powiecie braniewskim działały dwie zasadnicze szkoły zawodowe dla dzieci i młodzieży. W ostatniej klasie uczyło się w nich 98 uczniów. W poprzednim roku szkolnym szkołę ukończyło 74 absolwentów. Na terenie powiatu funkcjonowało również sześć techników, w tym jedno technikum uzupełniające, w którym w ostatniej klasie nie kształcił się żaden uczeń, przy czym szkołę ukończyło 14 absolwentów. W pozostałych technikach do ostatniej klasy uczęszczało w sumie 118 uczniów, a szkołę ukończyło 157 absolwentów. W powiecie braniewskim działała także jedna szkoła policealna, która w omawianym roku kształciła 22 uczniów i jednocześnie wyedukowała 27 absolwentów.

Wszystkie w/w szkoły były placówkami publicznymi nadzorowanymi przez starostę powiatu. Najwięcej uczniów – w przeliczeniu na ilość szkół w powiecie – kształciły zasadnicze szkoły zawodowe. Edukacja obejmowała przede wszystkim takie zawody jak: technolog robót wykończeniowych w budownictwie; kucharz małej gastronomii; fryzjer, sprzedawca, murarz, cukiernik, stolarz; elektryk, mechanik pojazdów samochodowych.

¹ Na podstawie danych przekazanych przez Ministerstwo Pracy i Polityki Społecznej z Centrum Informatycznego Edukacji.

2. Prezentacja wyników badań

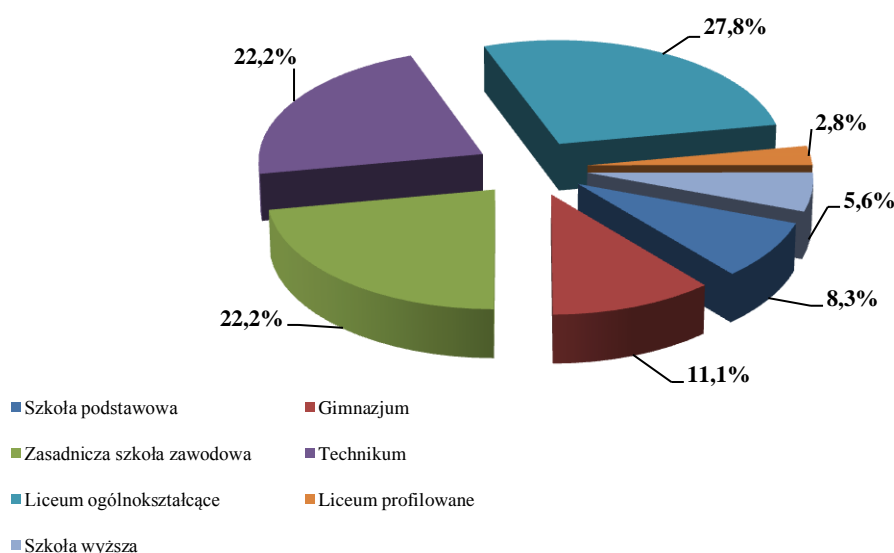
2.1. Charakterystyka respondentów

W powiecie braniewskim badania przeprowadzono wśród 36 bezrobotnych – w tym 21 kobiet (K) i 15 mężczyzn (M) zarejestrowanych w Powiatowym Urzędzie Pracy w Braniewie, mieszczących się w kategorii wiekowej 18-25 lat oraz 13 przedsiębiorców.

Osoby w przedziale wiekowym 22-25 lat stanowiły 83,3% badanych, pozostałe 16,7% to osoby od 18 do 21 roku życia. Wśród ankietowanych 77,8% mieszka na wsi, pozostałe 22,2% na obszarach miejskich. Zdecydowana większość badanych nie posiadała potomstwa - 69,4% respondentów.

Spośród osób biorących udział w badaniu dominują osoby nigdy wcześniej nie pracujące, które stanowią 41,7% badanych, 22,2% to bezrobotni w okresie 12-24 miesięcy, 16,7% bezrobotni w okresie 6-12 miesięcy i powyżej 24 miesięcy. Tylko jedna z badanych osób była bezrobotna do 1 miesiąca.

Wykres 24. Wykształcenie ankietowanych (n=27)



Wśród respondentów przeważały osoby z wykształceniem średnim ogólnokształcącym (27,8%). Kolejną liczną grupę (22,2%) stanowili absolwenci techników oraz osoby z wykształceniem zawodowym. Ponad 11% badanych ukończyło gimnazjum, a zaledwie 8,3% ankietowanych szkołę podstawową. Dyplomem szkoły wyższej posługuje się tylko 5,6% badanych osób (studia o kierunkach medycznym i biologicznym). Pozostali respondenci byli absolwentami liceum profilowanego (2,8%).

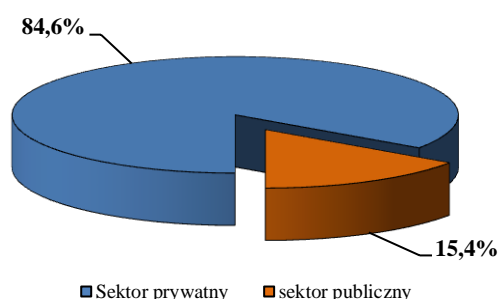
Jedno z pytań ankiety dotyczyło również poziomu wykształcenia rodziców/opiekunów respondentów. Z udzielonych odpowiedzi wynika, że dominują osoby z wykształceniem zasadniczym zawodowym – 61,0% ojców oraz 53,0% matek. Ponad 22,0% ojców i blisko 14,0% matek ukończyło tylko szkołę podstawową. Porównując wykształcenie badanych bezrobotnych i ich opiekunów, można stwierdzić, wzrost poziomu wykształcenia młodych ludzi w stosunku do ich rodziców.

O udzielenie odpowiedzi na pytania ankiety, poproszono także 13 przedsiębiorców z terenu powiatu braniewskiego. Zdecydowana większość badanych działa w sektorze prywatnym – 84,6%. Wszystkie przebadane podmioty były zarejestrowane na obszarach miejskich.

Wykres 25. Miejsce prowadzenia działalności
(n=13)



Wykres 26. Udział badanych przedsiębiorstw
w sektorach (n=13)



Przedsiębiorstwa objęte badaniem to w większości firmy o ugruntowanej pozycji, działające na rynku od ponad 5 lat (76,9% badanych). Od 2 do 5 lat działalność 15,4% przedsiębiorstw, zaś jedna z badanych firma funkcjonuje krócej niż 1 rok. Działalność usługową prowadzi 61,5% badanych przedsiębiorstw, 53,8% handlową, a 7,7% produkcyjną. Przyjmując za kryterium branże zgodnie z Polską Klasyfikacją Działalności, najwięcej firm jako wiodącą w swojej działalności podaje branżę handel hurtowy i detaliczny, naprawa pojazdów samochodowych, włączając motocykle (53,8%). Ponad 15% przedsiębiorstw związana jest z sektorem: edukacja oraz pozostała działalność usługowa, 7,7% budownictwo i działalność związana z obsługą rynku nieruchomości.

Prawie wszystkie badane przedsiębiorstwa to firmy mikro - 76,9% badanych. W badaniu wzięła też udział jedna mała, średnia i duża firma.

Większość badanych to przedsiębiorstwa o zasięgu lokalnym – 57,1% ogółu. Blisko 23,1% ankietowanych określało zasięg działania firmy jako wojewódzki, a 15,4% - krajowy. Tylko jedna z badanych firm deklarowała współpracę z zagranicą.

Objęte badaniem przedsiębiorstwa zatrudniały łącznie 788 osób, z czego tylko 13 pracowników to osoby młode do 25 roku życia. Stanowią oni 1,6 % ogólnej liczby zatrudnionych.

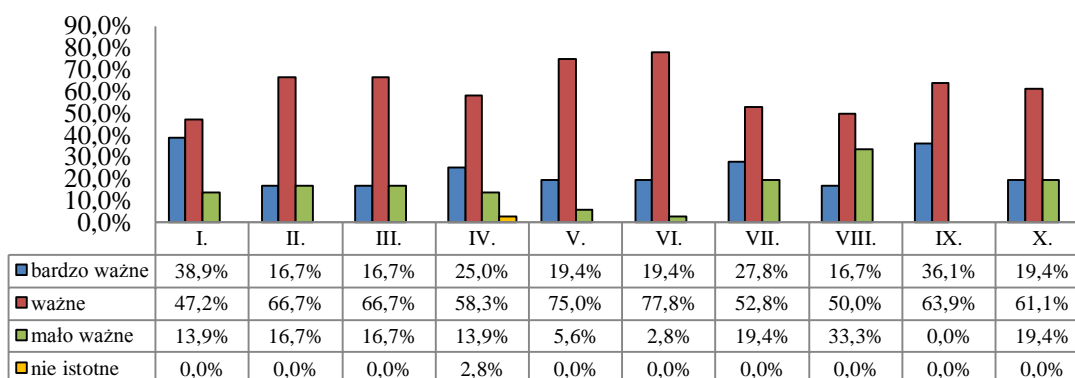
W ciągu ostatniego roku w 53,8% firm (7 mikro) brak było ruchów kadrowych. W 23,1% badanych przedsiębiorstw (1 mikro, 1 średnia i 1 duża) obserwowano tylko odejścia, 15,4% pracodawców (1 mikro i 1 mała) tylko zatrudniało pracowników, natomiast w 7,7% (1 mikro) zdarzały się zarówno zwolnienia jak i przyjęcia nowych osób.

Badanych zapytano o planowane zmiany w zatrudnieniu w najbliższych 12 miesiącach. Ponad 46,0% badanych zaznaczyła odpowiedź „trudno powiedzieć” (5 mikro firm i 1 duża). Brak zmian kadrowych zadeklarowało 30,8% ankietowanych (4 mikro), 15,4% ankietowanych planuje zwiększyć zatrudnienie (1 mikro i 1 mała). Tylko jedna firma (średnia) wskazała na zmniejszenie zatrudnienia.

2.2. Wiedza na temat rynku pracy i jego otoczenia

W badaniu zapytano zarówno osoby bezrobotne jak i przedsiębiorców o to, co ich zdaniem jest istotne dla pracodawców u pracownika – wiedza, umiejętności czy kompetencje, celem skonfrontowania opinii na ten temat. Respondenci udzielając odpowiedzi mieli za zadanie usystematyzować „cechy” według ważności. W analizie dokonano, grupowania odpowiedzi jako: *znaczące* (bardzo ważne i ważne) i *nieznaczące* (mało ważne i nie istotne).

Wykres 27. Profil pożądanego pracownika według respondentów (n=36)



LEGENDA:

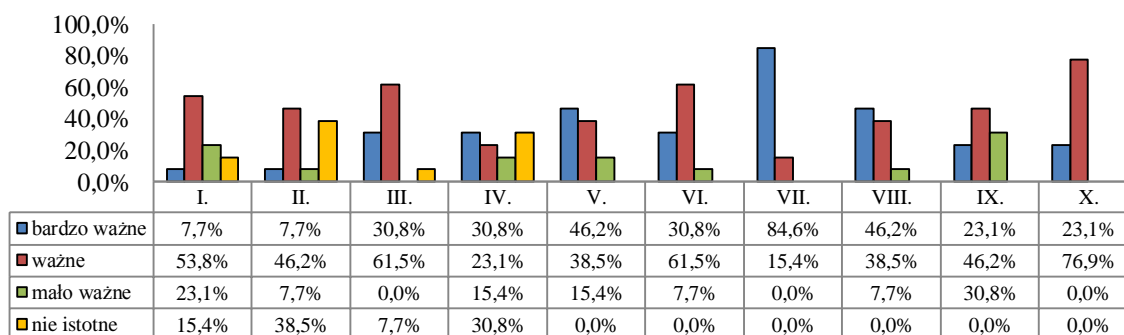
- | | | | |
|------|---|-------|---|
| I. | Wiedza związana z uzyskanym wykształceniem | VI. | Kreatywność (wymyślanie nowych rozwiązań) |
| II. | Znajomość języków obcych | VII. | Łatwe nawiązywanie kontaktów z innymi ludźmi |
| III. | Umiejętność wyszukiwania i analizowania informacji oraz wyciągania wniosków | VIII. | Odporność na stres |
| IV. | Obsługa komputera i wykorzystanie Internetu | IX. | Dyspozycyjność (np. gotowość do częstych wyjazdów służbowych) |
| V. | Przedsiębiorczość i przejawianie inicjatywy | X. | Otwartość na nowe wyzwania stawiane przez pracodawcę |

Najwięcej badanych tj. 100% uważa, że dla pracodawcy ma znaczenie *dyspozycyjność* (36,1% - bardzo ważne, 63,9% - ważne). Kolejnymi znaczącymi „cechami” według 97,2% ankietowanych jest *kreatywność* (19,4% wymieniło jako bardzo ważną, 77,8% - ważną). Istotna, zdaniem 94,4% bezrobotnych, jest również *przedsiębiorczość i przejawianie inicjatywy* (19,4% uznało za bardzo ważną, 75% jako ważną) oraz *wiedza związana z uzyskanym wykształceniem* (86,1% badanych - w tym 38,9% - bardzo ważne, 47,2% ważne).

Rankingując „cechy” pod kątem ich małej wagi dla pracodawcy, zdaniem 33,3% młodych (mało ważne), *odporność na stres* nie ma większego znaczenia dla przedsiębiorców. Za mało ważną, 19,4% ankietowanych uważa umiejętność *łatwego nawiązywania kontaktów z innymi ludźmi* oraz *otwartość na nowe wyzwania stawiane przez pracodawcę*.

Podobne pytanie zadano pracodawcom, rozkład ich odpowiedzi przedstawia poniższy wykres.

Wykres 28. Cechy istotne u pracownika według pracodawców (n=13)



LEGENDA:

- | | | | |
|------|---|-------|---|
| I. | Wiedza związana z uzyskanym wykształceniem | VI. | Kreatywność (wymyślanie nowych rozwiązań) |
| II. | Znajomość języków obcych | VII. | Łatwe nawiązywanie kontaktów z innymi ludźmi |
| III. | Umiejętność wyszukiwania i analizowania informacji oraz wyciągania wniosków | VIII. | Odporność na stres |
| IV. | Obsługa komputera i wykorzystanie Internetu | IX. | Dyspozycyjność (np. gotowość do częstych wyjazdów służbowych) |
| V. | Przedsiębiorczość i przejawianie inicjatywy | X. | Otwartość na nowe wyzwania stawiane przez pracodawcę |

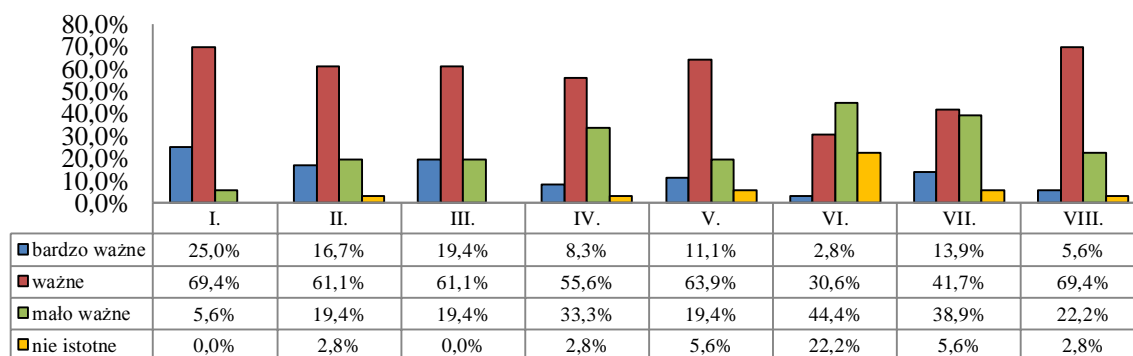
Ankietowani przedsiębiorcy stwierdzili, że cenią u pracowników takie cechy jak: *łatwe nawiązywanie kontaktów z innymi ludźmi* (100% badanych – 84,6% uważa za bardzo ważną, 15,4% za ważną); *otwartość na nowe wyzwania stawiane przez pracodawcę* (100% respondentów – 23,1% uważa za bardzo ważną, 76,9% za ważną). Dla 92,3% pracodawców (30,8% uważa za bardzo ważną, 61,5% za ważną) istotna jest *kreatywność i umiejętność wyszukiwania i analizowania informacji oraz wyciągania wniosków*. Zdaniem 84,7% ankietowanych - *przedsiębiorczość i przejawianie inicjatywy* (46,2% wskazało ją jako bardzo ważną, kolejne 38,5% jako ważną). Taki sam odsetek badanych zaznaczył odpowiedź *odporność na stres*.

Analizując istotność „cech” wskazanych przez pracodawców, pod kątem ich małej wagi, na pierwszym miejscu znalazły się: *znajomość języków obcych*, aż dla 46,2% ta umiejętność nie ma większego znaczenia (7,7% uznało ją za mało ważną, 38,5% jako nie istotną) oraz *obsługa komputera i wykorzystanie Internetu* (15,4% mało ważna, 30,8% nie istotna). Kolejnymi cechami niskiej ważności, według 38,5% ankietowanych jest *wiedza związana z uzyskanym wykształceniem* (23,1% - mało ważna, 15,4% - nie istotna) oraz zdaniem 30,8% - *dyspozycyjność* (uznało jako mało ważną).

Podsumowując, według opinii bezrobotnych, pożądaną przez pracodawcę pracownik, to osoba dyspozycyjna, kreatywna, przedsiębiorcza i posiadająca wiedzę związaną z uzyskanym wykształceniem. Po części opinie młodych są tożsame z opinią pracodawców, jednakże dla tych ostatnich ważniejsze od posiadania wiedzy związanej z uzyskanym wykształceniem jest, by pracownik miał łatwość nawiązywania kontaktów z innymi ludźmi, był odporny na stres, otwarty na nowe wyzwania stawiane przez pracodawcę, posiadał umiejętność wyszukiwania i analizowania informacji oraz wyciągania wniosków.

Jednym z założeń badania, było uzyskanie wiedzy, jakie *czynniki są dla młodych ludzi najważniejsze w pracy*, a następnie porównanie wyników z opiniami pracodawców.

Wykres 29. Opinia respondentów odnośnie warunków pracy (n=36)



LEGENDA:

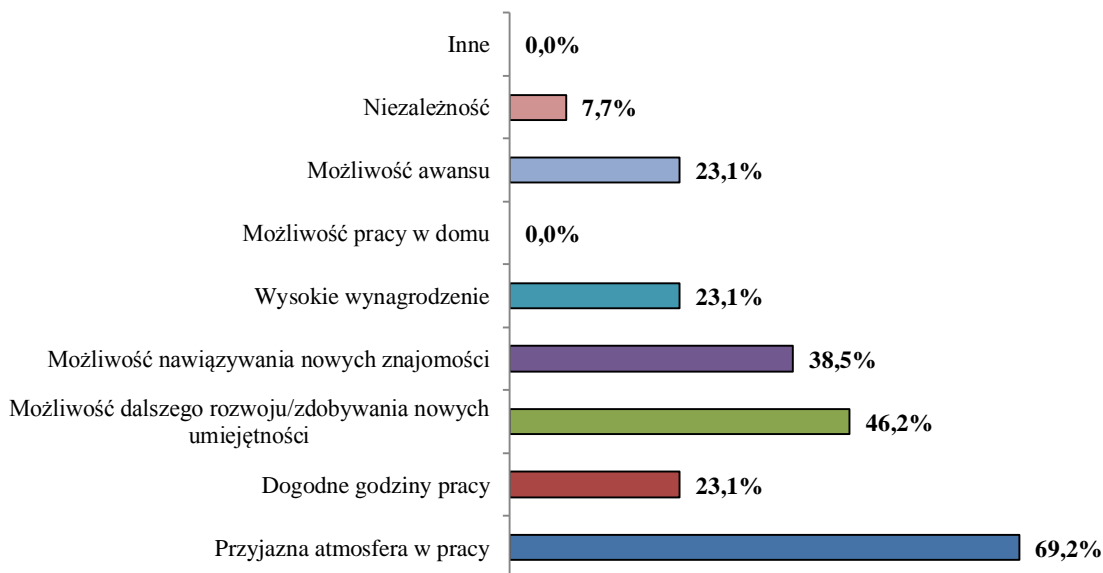
- | | | | |
|------|---|-------|------------------------|
| I. | Przyjazna atmosfera w pracy | V. | Wysokie wynagrodzenie |
| II. | Dogodne godziny pracy | VI. | Możliwość pracy w domu |
| III. | Możliwość dalszego rozwoju/zdobywania nowych umiejętności | VII. | Możliwość awansu |
| IV. | Możliwość nawiązywania nowych znajomości | VIII. | Niezależność |

Młodzi bezrobotni za najważniejsze w pracy uznali *przyjazną atmosferę w pracy*, uważa tak łącznie 94,4% ankietowanych - dla 25,0% jest to warunek bardzo ważny, dla 69,4% ważny. Ankietowani (80,5%) cenią też *możliwość dalszego rozwoju/zdobywania nowych umiejętności* – 19,4% respondentów uznało to za bardzo ważne, 61,1% za ważne. Na kolejnym miejscu, w opinii 77,8% młodych bezrobotnych - *dogodne godziny pracy* (dla 16,7% badanych jest to bardzo ważne, dla 61,1% ważne), 75,0% respondentów wskazało na *wysokie wynagrodzenie* (11,1% uznało za bardzo ważne, 63,9% ważne) oraz taki sam odsetek badanych – *niezależność* (dla 5,6% badanych jest to bardzo ważne, dla 69,4% ważne). *Możliwość nawiązywania nowych znajomości* okazała się istotna dla 63,9%

respondentów (bardzo ważne dla 8,3% ankietowanych i ważne dla 55,6%), natomiast *możliwość awansu* dla 55,6% badanych ma znaczenie (13,9% uznało jako bardzo ważne, 41,7% jako ważne). Najmniej istotna dla respondentów okazała się *możliwość pracy w domu* - 66,6% badanych (44,4% uznało ten czynnik za mało ważny, 22,2% za nie istotny).

Pracodawców zapytano natomiast *jakie czynniki motywacyjne wskazują w swoich ofertach pracy*.

Wykres 30. Czynniki motywacyjne wskazywane w ofertach pracy (n=13)



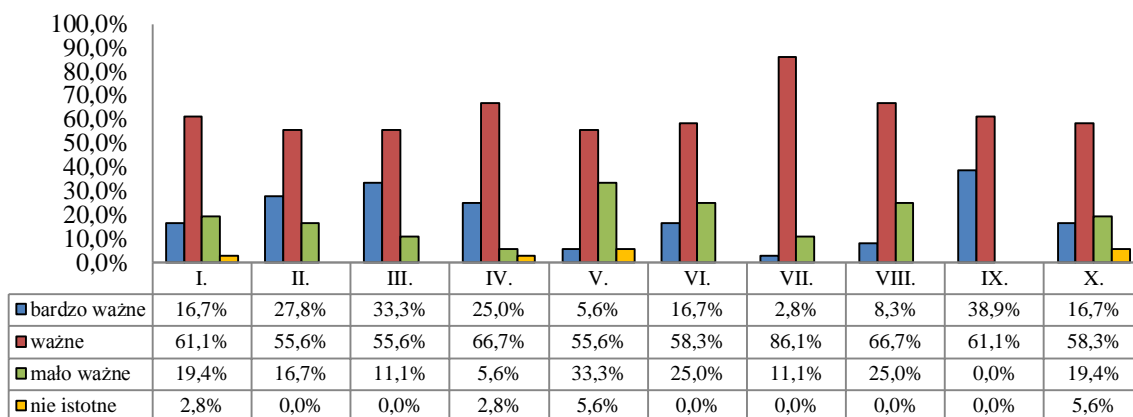
Wyniki nie sumują się 100%, respondent miał możliwość udzielenia wielokrotnej odpowiedzi.

Respondenci mieli możliwość wyboru trzech odpowiedzi. Najczęściej wymienianymi przez nich były: *przyjazna atmosfera w pracy* (69,2%), *możliwość dalszego rozwoju/zdobywania nowych umiejętności* (46,2%), *możliwość nawiązywania nowych znajomości* (38,5%). W dalszej kolejności *dogodne godziny pracy* (23,1%) i tyle samo wskazało na *wysokie wynagrodzenie* oraz *możliwość awansu*. Tylko 7,7% badanych pracodawców podało, iż w ofertach pracy akcentują „*niezależność pracownika*”.

Powyższe opinie wskazują, iż oczekiwania bezrobotnych są zbieżne z czynnikami motywacyjnymi proponowanymi przez pracodawców w ofertach pracy, tj. przyjazna atmosfera, możliwość dalszego rozwoju/zdobywania nowych umiejętności. Niemniej jednak, dla bezrobotnych ważniejsze są dogodne godziny pracy niż proponowana przez pracodawców możliwość nawiązywania nowych znajomości.

W trakcie badania starano się poznać opinię bezrobotnych i przedsiębiorców na temat procesu rekrutacji. Zarówno osobom młodym jak i pracodawcom zadano pytanie, *co jest ważne podczas rekrutacji kandydatów ubiegających się o pracę?*

Wykres 31. Opinia bezrobotnych na temat ważnych elementów podczas rekrutacji (n=36)



LEGENDA:

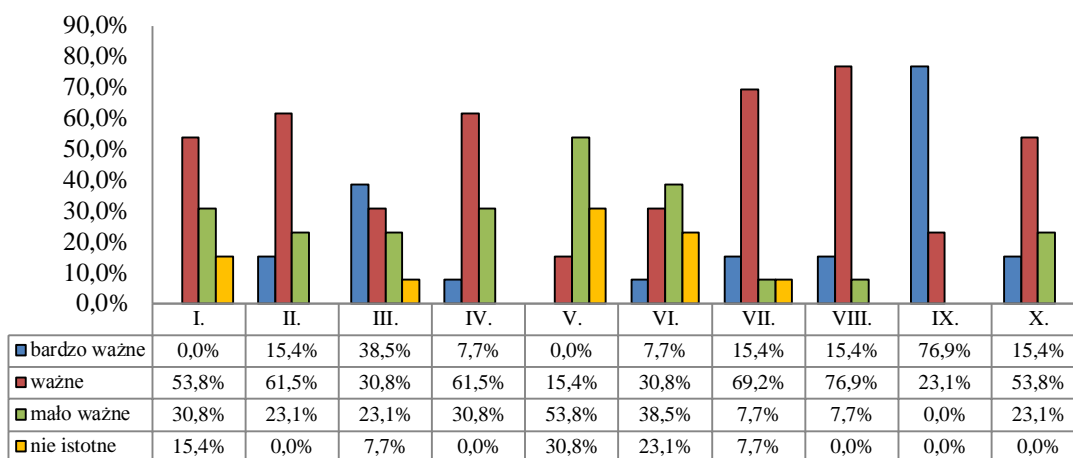
- | | | | |
|------|--|-------|--|
| I. | Staranne przygotowanie dokumentów (zyciorys, list motywacyjny) | VI. | Posiadanie certyfikatów, zaświadczeń |
| II. | Wiedza na temat firmy, do której ubiegając się o pracę | VII. | Pewność siebie |
| III. | Posiadanie kwalifikacji zawodowych | VIII. | Jasne i zwięzłe formułowanie myśli |
| IV. | Posiadanie doświadczenia zawodowego | IX. | Punktualność |
| V. | Posiadanie dodatkowych kwalifikacji zawodowych niezwiązanych ze stanowiskiem, na które ubiega się kandydat | X. | Prezencja (wygląd zewnętrzny, odpowiedni ubiór, makijaż, itp.) |

Według młodzieży biorącej udział w badaniach, dużą wagę pracodawcy przywiązują do *punktualności* – tak wskazało 100% ankietowanych (w tym 38,9% uznało jako bardzo ważną cechę; 61,1% - ważną); 91,7% respondentów zaznaczyło odpowiedź: *posiadanie doświadczenia zawodowego* (25,0% wskazało jako bardzo ważne i 66,7% jako ważne); *posiadanie kwalifikacji zawodowych* – tak odpowiedziało 88,9% ankietowanych (w tym 33,3% uznało za bardzo ważne; 55,6% - ważne) oraz tyle samo respondentów wskazało na *pewność siebie* (dla 2,8% bardzo ważne; 86,1% - ważne). Na kolejnym miejscu, zdaniem 83,4% bezrobotnych, znalazła się taka cecha jak: *wiedza na temat firmy, do której ubiegają się o pracę* (27,8% - bardzo ważne; 55,6% - ważne).

Rankingując „cechy” pod kątem ich małej wagi dla pracodawcy, zdaniem młodych, *posiadanie dodatkowych kwalifikacji niezwiązanych ze stanowiskiem* nie ma większego znaczenia dla przedsiębiorców (38,9% bezrobotnych, w tym 33,3% - wskazało jako mało ważną; 5,6% - nie istotną). W dalszej kolejności na liście czynników mających mały wpływ podczas rekrutacji, wskazywano (25,0% ankietowanych) *jasne i zwięzłe formułowanie myśli* oraz *posiadanie certyfikatów, zaświadczeń*. Także 25,0% badanych uznało, że takim elementem jest *prezencja* (19,4% mało ważne, 5,6% nie istotne). Czynnikiem wyróżnionym przez bezrobotnych jako nieznaczący jest również *staranne przygotowanie dokumentów* – uznało tak 22,2% ankietowanych, w tym 19,4% wskazało ten czynnik jako mało ważny, 2,8% jako nie istotny.

Pytanie dotyczące kryteriów rekrutacji zadano także pracodawcom, rozkład ich odpowiedzi przedstawia poniższy wykres.

Wykres 32. Cechy ważne dla pracodawców podczas rekrutacji (n=13)



LEGENDA:

- | | | | |
|------|--|-------|--|
| I. | Staranne przygotowanie dokumentów (zyciorys, list motywacyjny) | VI. | Posiadanie certyfikatów, zaświadczeń |
| II. | Wiedza na temat firmy, do której ubiegają się o pracę | VII. | Pewność siebie |
| III. | Posiadanie kwalifikacji zawodowych | VIII. | Jasne i zwięzłe formułowanie myśli |
| IV. | Posiadanie doświadczenia zawodowego | IX. | Punktualność |
| V. | Posiadanie dodatkowych kwalifikacji zawodowych niezwiązanych ze stanowiskiem, na które ubiega się kandydat | X. | Prezencja (wygląd zewnętrzny, odpowiedni ubiór, makijaż, itp.) |

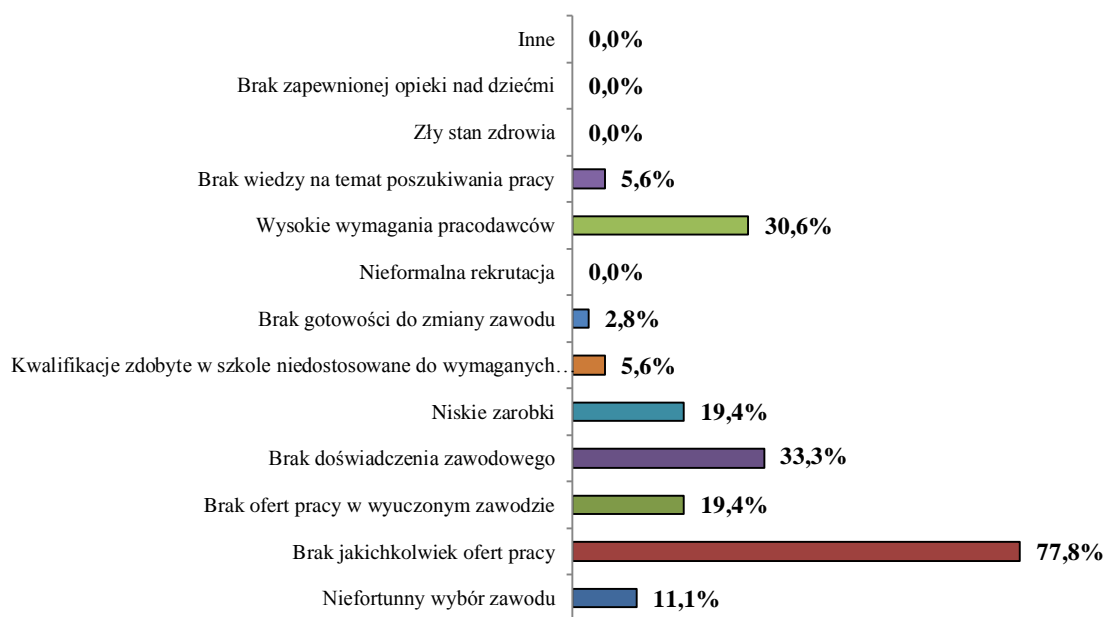
Ankietowani przedsiębiorcy stwierdzili, iż znaczenie ma dla nich: *punktualność* (100% badanych, w tym 76,9% uważa za bardzo ważną; 23,1% za ważną) oraz *jasne i zwięzłe formułowanie myśli* (92,3% ankietowanych, w tym 15,4% wskazało ją jako bardzo ważną, kolejne 76,9% ważną). Dla 84,6% pracodawców istotna jest *pewność siebie* (15,4% - bardzo ważna; 69,2% ważna). *Wiedza na temat firmy, do której ubiegają się o pracę* ma znaczenie dla 76,9% badanych (15,4% - bardzo ważna; 61,5% ważna).

Analizując istotność „kryteriów” rekrutacyjnych wskazanych przez pracodawców, pod kątem ich małej wagi, na pierwszym miejscu, tak uznało 84,6% badanych, znalazł się taki czynnik jak *posiadanie dodatkowych kwalifikacji zawodowych niezwiązanych ze stanowiskiem, na które ubiega się kandydat* (53,8% wskazało jako mało ważną; 30,8% jako nie istotną). Kolejnym kryterium niskiej ważności według 61,6% badanych jest *posiadanie certyfikatów, zaświadczeń* (38,5% - mało ważna; 23,1% - nie istotna); *staranne przygotowanie dokumentów* (46,2% pracodawców, w tym 30,8% wskazało jako mało ważną a 15,4% jako nie istotną).

Podsumowując, według opinii bezrobotnych, dla pracodawców podczas rekrutacji ma znaczenie punktualność, pewność siebie, posiadanie doświadczenia zawodowego i kwalifikacji zawodowych jak również dysponowanie wiedzą na temat firmy, do której ubiegają się o pracę. W większości, opinie młodych są tożsame z opinią pracodawców, jednakże dla pracodawców ważniejsze od doświadczenia zawodowego i kwalifikacji zawodowych jest jasne i zwięzłe formułowanie myśli.

Jedno z pytań, weryfikujące wiedzę na temat rynku pracy i jego otoczenia, dotyczyło problemów ze znalezieniem pracy przez osoby młode. Bezrobotni mogli zaznaczyć maksymalnie trzy najważniejsze ich zdaniem czynniki. Ze względu na istotę pytania starano się prześledzić, czy na udzielone odpowiedzi wpływ ma płeć respondenta i poziom wykształcenia.

Wykres 33. Powody, przez które zdaniem bezrobotnych, mają oni problemy ze znalezieniem pracy (n=36)



Wyniki nie sumują się 100%, respondent miał możliwość udzielenia wielokrotnej odpowiedzi.

Zdaniem większości respondentów *brak jakichkolwiek ofert pracy* jest głównym powodem trudności ze znalezieniem pracy (77,8% ogółu, uważa tak 76,7% kobiet i 80,0% mężczyzn). *Brak doświadczenia zawodowego* wskazywano na drugim miejscu – 33,3% ankietowanych, ten czynnik wyróżniło 33,3% kobiet i 33,3% mężczyzn. Również jako barierę w podjęciu zatrudnienia podawano *wysokie wymagania pracodawców* (30,6% badanych – 28,6% kobiet i 33,3% mężczyzn); w dalszej kolejności *brak ofert pracy w wyuczonym zawodzie* (19,4% badanych – 19,0% kobiet i 20,0% mężczyzn); *niskie zarobki* (19,4% ogółu, uważa tak 19,0% kobiet i 20,0% mężczyzn).

Biorąc pod uwagę typ ukończonej szkoły przez badanych, na *brak jakichkolwiek ofert pracy* najczęściej wskazywali absolwenci szkół podstawowych i liceum profilowanego (100%), ponadto absolwenci technikum (87,5%), liceum ogólnokształcącego (80,0%), zasadniczej szkoły zawodowej (75%) oraz gimnazjum (50,0%) i tyle samo szkół wyższych.

Na *brak doświadczenia zawodowego* wskazali absolwenci: gimnazjum (75,0%), liceum ogólnokształcącego (40,0%), technikum (37,5%) i zasadniczych szkół zawodowych (25,0%).

Z kolei *wysokie wymagania pracodawców* stanowią barierę zdaniem 50,0% absolwentów technikum i tyle samo szkół wyższych oraz 37,5% byłych uczniów zasadniczej szkoły zawodowej, 33,3% szkół podstawowych i 20,0% liceum ogólnokształcącego.

Na *brak ofert pracy w wyuczonym zawodzie* wskazywały wszystkie osoby, które ukończyły liceum profilowane, 50,0% szkołę wyższą, 37,5% zasadniczą szkołę zawodową i 20,0% liceum ogólnokształcące.

Wykres 34. Powody, przez które zdaniem bezrobotnych, mają oni problemy ze znalezieniem pracy z podziałem na kobiety i mężczyzn (%) (n=36)

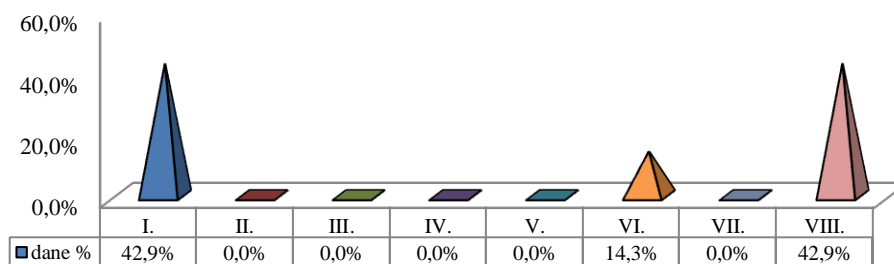


Wyniki nie sumują się 100%, respondent miał możliwość udzielenia wielokrotnej odpowiedzi.

Wśród barier powodujących trudności ze znalezieniem zatrudnienia, 9,5% kobiet wskazało na *brak wiedzy na temat poszukiwania pracy*. Żaden mężczyzna nie zaznaczył tej odpowiedzi, natomiast tylko panowie wymieniali takie powody jak: *kwalifikacje zdobyte w szkole niedostosowane do wymaganych przez pracodawców* (13,3%) oraz *brak gotowości do zmiany zawodu* (6,7%). Wśród problemów młodych ludzi ze znalezieniem pracy nie pojawiły się w powiecie braniewskim *nieformalna rekrutacja, zły stan zdrowia i brak zapewnionej opieki nad dziećmi*.

W ankiecie skierowanej do przedsiębiorców, spytano 7 pracodawców (6 mikro firm i 1 duża), u których nie pracowały osoby młode w tym przedziale wiekowym, o najczęstsze przyczyny nie zatrudniania osób młodych do 25 roku życia. Pracodawcy mieli możliwość podania trzech, ich zdaniem, najważniejszych powodów.

Wykres 35. Przyczyny nie zatrudniania ludzi młodych – odpowiedzi pracodawców (n=7)



Wyniki nie sumują się 100%, respondent miał możliwość udzielenia wielokrotnej odpowiedzi.

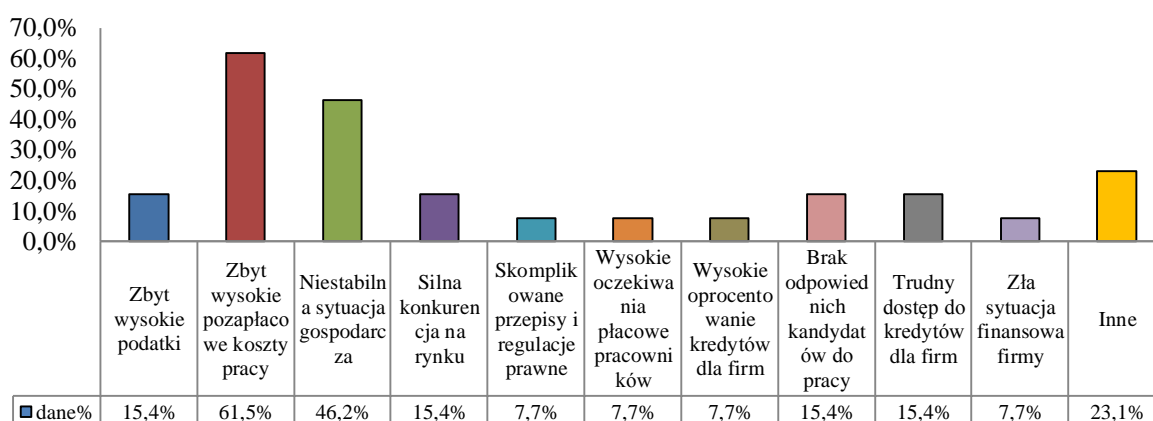
LEGENDA:

- | | | | |
|------|---|-------|--|
| I. | Brak kandydatów w tym przedziale wiekowym | VI. | Zgłaszający się kandydaci mają/mieli wygórowane wymagania finansowe nieadekwatne do swoich kwalifikacji zawodowych, doświadczenia zawodowego |
| II. | Stan zdrowia kandydatów uniemożliwił zatrudnienie | VII. | Zgłaszający się młodzi kandydaci byli słabsi od innych kandydatów |
| III. | Z powodu karalności kandydatów w przeszłości | VIII. | Inne |
| IV. | Brak doświadczenia zawodowego kandydatów | | |
| V. | Niska wiedza, umiejętności i kompetencje zawodowe | | |

Najczęściej udzielanymi odpowiedziami były: *brak takiej potrzeby* – odpowiedź wskazania jako „Inne” (42,9% ankietowanych – 3 mikro); *brak kandydatów w tym przedziale wiekowym* (42,9% badanych - 2 mikro i 1 duża) oraz *zgłaszający się kandydaci mieli wygórowane wymagania finansowe nieadekwatne do swoich kwalifikacji zawodowych i doświadczenia zawodowego* (14,3% ankietowanych - 1 mikro). Żaden z badanych pracodawców nie wskazał na: stan zdrowia kandydatów, karalność w przeszłości, jak również fakt, iż zgłaszający się kandydaci nie posiadali doświadczenia zawodowego bądź mieli niski poziom wiedzy i umiejętności lub też, że zgłaszający się młodzi kandydaci byli słabsi od innych kandydatów – jako powód nie zatrudnienia młodych osób.

Przedsiębiorców zapytano również o *czynniki ograniczające wzrost zatrudnienia w ich firmie*. Mieli oni zaznaczyć 3 najważniejsze ich zdaniem determinanty.

Wykres 36. Czynniki ograniczające wzrost zatrudnienia w firmie (n= 13)

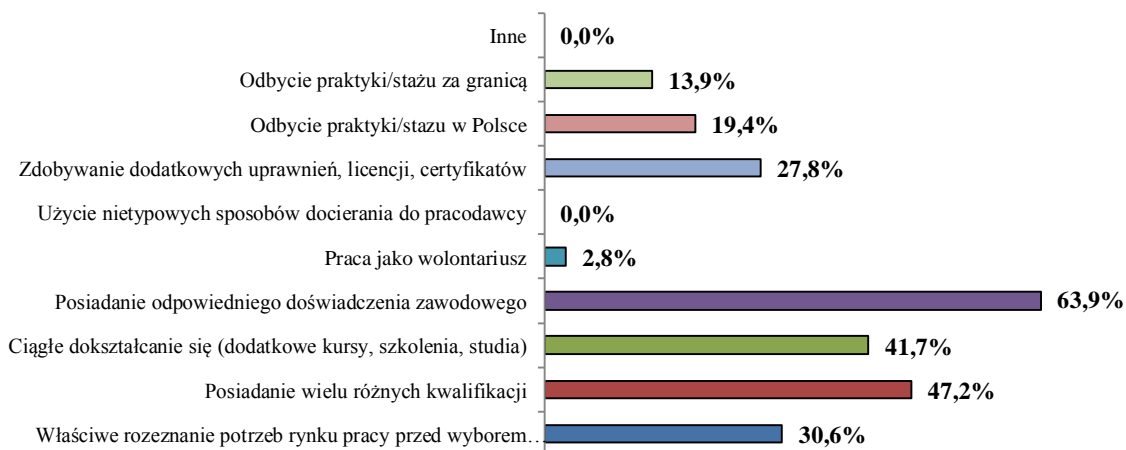


Wyniki nie sumują się 100%, respondent miał możliwość udzielenia wielokrotnej odpowiedzi.

Najwięcej ankietowanych wskazało na *zbyt wysokie pozapłacowe koszty pracy* (61,5% pracodawców - 6 mikro firm, 1 mała, 1 duża) oraz *niestabilną sytuację gospodarczą* (46,2% respondentów - 6 mikro). W dalszej kolejności 23,1% badanych (2 mikro, 1 średnia) podało jako odpowiedzi „Inne” - *brak potrzeb*.

W badaniu zapytano bezrobotnych o to, *co ich zdaniem zwiększa szanse na rynku pracy*, rozkład ich odpowiedzi przedstawia poniższy wykres.

Wykres 37. Cechy zwiększające szanse na rynku pracy (n=36)



Wyniki nie sumują się 100%, respondent miał możliwość udzielenia wielokrotnej odpowiedzi.

Najwięcej ankietowanych wskazało na takie cechy jak: 63,9% młodych (K-57,1%; M-73,3%) - *posiadanie odpowiedniego doświadczenia zawodowego*; 47,2% respondentów (K-38,1%; M-60,0%) - *posiadanie wielu różnych kwalifikacji*; 41,7% badanych (K-47,6%; M-33,3%) - *ciągłe dokształcanie się*; natomiast 30,6% badanych (K-38,1%; M-20,0%) uważa, że *właściwe rozeznanie potrzeb rynku pracy przed wyborem kierunku kształcenia*. Według 27,8% bezrobotnych (K-28,6%; M-26,7%) szanse na rynku pracy zwiększa *zdobywanie dodatkowych uprawnień, licencji, certyfikatów*; 19,4% (K-19,0%; M-20,0%) - *odbycie praktyki/stażu w Polsce*, a 13,9% ankietowanych (K-14,3%; M-13,3%) twierdzi, że *odbycie stażu/praktyki za granicą*. Tylko 2,8% bezrobotnych (M-6,7%) uznało, że *praca jako wolontariusz* może podnieść ich „atrakcyjność” w oczach pracodawców jako przyszłego pracownika.

Powyższe odpowiedzi przeanalizowano również pod kątem typu ukończenia szkoły i podejmowania w przeszłości zatrudnienia.

Biorąc pod uwagę typ ukończonej szkoły przez badanych, na *ciągłe dokształcanie się* wskazali wszyscy absolwenci szkoły wyższej i liceum profilowanego, 50,0% zasadniczej szkoły zawodowej, 40,0% liceum ogólnokształcącego, 37,5% technikum i 25,0% gimnazjum.

Posiadanie wielu różnych kwalifikacji było wyróżnione przez wszystkich absolwentów liceum profilowanego i szkół wyższych, 62,5% zasadniczych szkół zawodowych, 50,0% technikum i tyle samo gimnazjum oraz 30,0% liceum ogólnokształcącego.

Z kolei *posiadanie odpowiedniego doświadczenia zawodowego* było wskazane przez wszystkie osoby, które ukończyły liceum profilowane, 90,0% liceum ogólnokształcące, 66,7% szkołę podstawową, 62,5% technikum, 50,0% absolwentów szkół wyższych i taki sam odsetek zasadniczej szkoły zawodowej oraz 25,0% gimnazjum.

Odpowiedź „*zdobywanie dodatkowych uprawnień, licencji, certyfikatów*” zaznaczyli wszyscy absolwenci liceum profilowanego, 60,0% liceum ogólnokształcącego, 50,0% szkół wyższych, 25,0% gimnazjum oraz 12,5% zasadniczych szkół zawodowych.

Odbycie praktyki/stażu w Polsce jako czynnik zwiększający szansę na rynku pracy, wskazywany był przez wszystkie osoby, które ukończyły liceum profilowane, 50,0% absolwentów szkół wyższych, 25,0% technikum, 20,0% liceum ogólnokształcącego i 12,5% zasadniczej szkoły zawodowej.

Właściwe rozeznanie potrzeb rynku pracy przed wyborem kierunku kształcenia zaznaczyło 50,0% absolwentów gimnazjum i tyle samo szkół wyższych, 37,5% zasadniczej szkoły zawodowej, 33,3% szkoły podstawowej, 25,0% technikum i 20,0% liceum ogólnokształcącego.

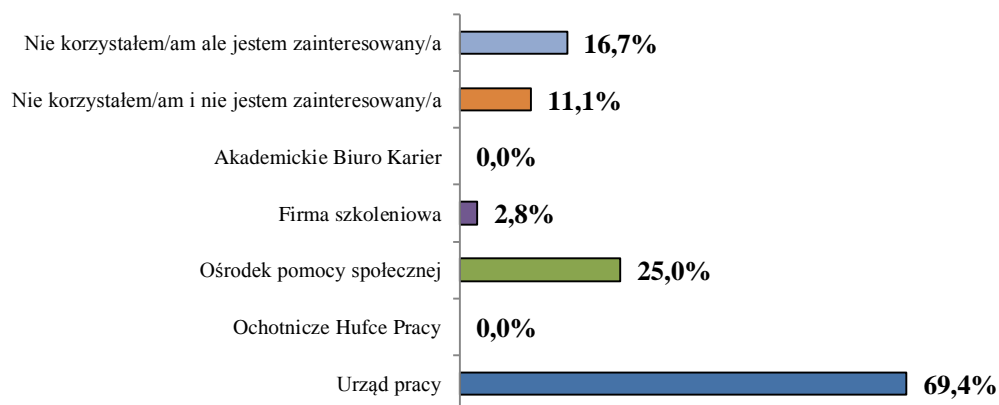
Odbycie stażu/praktyki za granicą – tę odpowiedź wskazywały wszystkie osoby posiadające dyplom ukończenia szkoły wyższej, 25,0% gimnazjum i 20,0% liceum ogólnokształcącego.

Pracę jako wolontariusz wyróżnił tylko absolwent szkoły wyższej (1 osoba).

Analizując odpowiedzi respondentów pod kątem podejmowania zatrudnienia w przeszłości, przeważały wskazania ze strony osób, które już pracowały, a które najczęściej wskazywały na: *ciągłe dokształcanie się* (47,4%), *posiadanie wielu różnych kwalifikacji* (47,4%), *zdobywanie dodatkowych uprawnień, licencji, certyfikatów* (31,6%), *posiadanie odpowiedniego doświadczenia zawodowego* (57,9%). Natomiast 15,8% ankietowanych, którzy podejmowali zatrudnienie w przeszłości uznało, że *odbycie praktyki/stażu w Polsce*, 21,1% badanych - *odbycie stażu/praktyki za granicą* oraz 36,8% respondentów - *właściwe rozeznanie potrzeb rynku pracy przed wyborem kierunku kształcenia*, *praca jako wolontariusz* – 5,3%.

Kolejnymi pytaniami, mającymi na celu weryfikowanie wiedzy na temat rynku pracy i jego otoczenia, były pytania dotyczące *korzystania przez respondentów z usług instytucji działających w obszarze rynku pracy i edukacji*. Spytano m.in. o zakres, powody nieskorzystania oraz przydatność oferowanych usług. Przedmiotem analizy, były urzędy pracy, ośrodki pomocy społecznej oraz inne podmioty działające w obszarze rynku pracy i edukacji.

Wykres 38. Popularność usług instytucji rynku pracy wśród ankietowanych (n=36)



Wyniki nie sumują się 100%, respondent miał możliwość udzielenia wielokrotnej odpowiedzi.

Urząd pracy (UP) był najpopularniejszą wśród respondentów instytucją - potwierdziło to 69,4% badanych (100% mieszkańców obszarów miejskich; 60,7% obszarów wiejskich). Z usług ośrodków pomocy społecznej (OPS) skorzystało 25,0% ankietowanych (32,1% z terenów wiejskich). W celu polepszenia swojej sytuacji życiowej 2,8% bezrobotnych (12,5% mieszkańców miast) zgłosiło się do firm szkoleniowych. Żaden z ankietowanych nie skorzystał z pomocy Ochotniczych Hufców Pracy oraz Akademickich Biur Karier. Z usług ww. instytucji nie skorzystało łącznie 27,8% badanych (mieszkańców wsi) z czego 16,7% z nich rozważa taką możliwość, natomiast 11,1% nie jest tym zainteresowana.

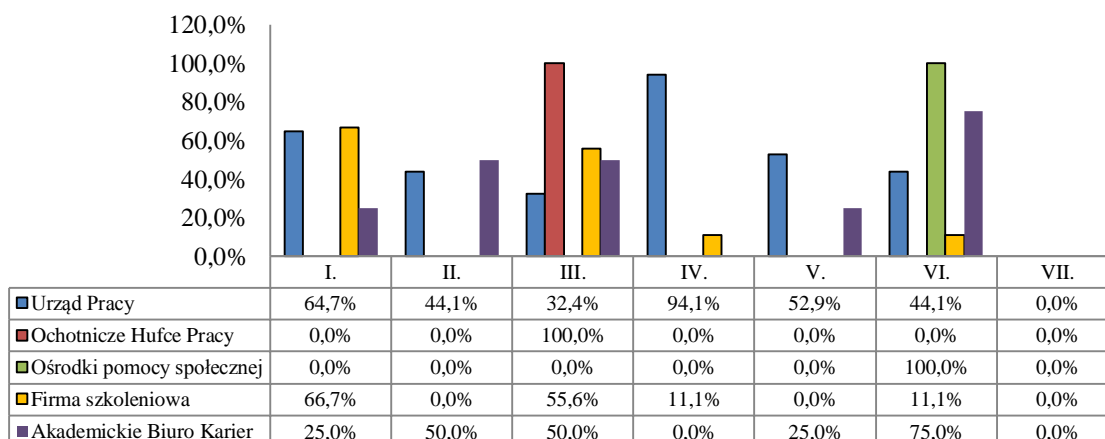
Biorąc pod uwagę typ ukończonej szkoły, z usług lokalnego urzędu pracy korzystali wszyscy ankietowani absolwenci szkół wyższych i liceum profilowanego, 80,0% liceum ogólnokształcącego, 75,0% zasadniczej szkoły zawodowej i taki sam odsetek technikum, 33,3% szkoły podstawowej oraz 25,0% gimnazjum.

Z kolei ośrodki pomocy społecznej były wskazywane przez osoby, które legitymują się świadectwem ukończenia szkoły podstawowej (66,7%), zasadniczej szkoły zawodowej (37,5%), gimnazjum (20,0%) oraz 12,5% technikum.

Z oferty firm szkoleniowych skorzystała tylko osoba, która ukończyła liceum ogólnokształcące (1 osoba).

Z usług wymienionych instytucji nie korzystało łącznie 27,8% ankietowanych (należy jednak mieć na uwadze, że wszystkie badane osoby były zarejestrowane jako bezrobotne w Powiatowym Urzędzie Pracy w Braniewie). Jako powód wskazywano głównie na brak wiedzy na temat usług oferowanych przez instytucje (40,0% badanych), na brak takiej potrzeby oraz na brak instytucji w okolicy i trudności komunikacyjne (20,0%).

Wykres 39. Rodzaje usług oferowanych przez instytucje z jakich korzystała lub byłaby zainteresowana bezrobotna młodzież



Wyniki nie sumują się 100%, respondent miał możliwość udzielenia wielokrotnej odpowiedzi.

LEGENDA:

- | | | | |
|------|--|------|-----------------------------|
| I. | Szkolenia/kursy zawodowe/warsztaty | V. | Pośrednictwo w zatrudnieniu |
| II. | Zajęcia dotyczące technik poszukiwania pracy | VI. | Doradztwo w wyborze zawodu |
| III. | Praktyki zawodowe | VII. | Inne |
| IV. | Staże | | |

Z oferty urzędu pracy osoby, które korzystały lub byłyby tym zainteresowane najczęściej wybierały: możliwość odbycia *stażu* (94,1%); uczestnictwo w *szkoleniach i kursach zawodowych* (64,7%) oraz *pośrednictwo w zatrudnieniu* (52,9% respondentów). Ponad 44,0% badanych wskazała na: *doradztwo w wyborze zawodu* oraz uczestnictwo w *zajęciach dotyczących technik poszukiwania pracy*, natomiast 32,4% ankietowanych zaznaczyła odpowiedź związaną *praktykami zawodowymi*.

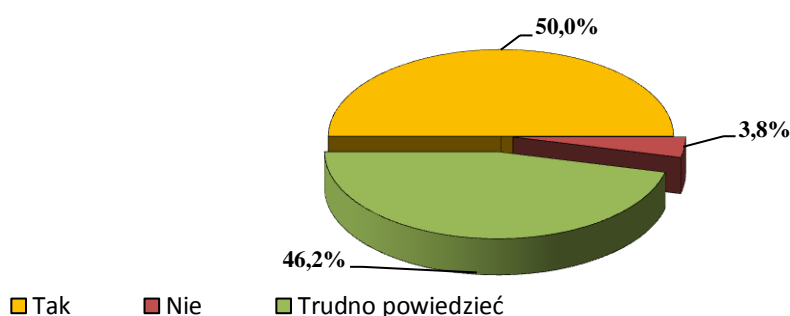
Osoby, które skorzystały lub byłyby zainteresowane ofertą ośrodków pomocy społecznej najczęściej wymieniały *doradztwo w wyborze zawodu* (100%).

W przypadku usług proponowanych przez firmy szkoleniowe 66,7% ankietowanych wskazało na *szkolenia/kursy zawodowe/warsztaty*; 55,6% respondentów zaznaczyło *praktyki zawodowe*; 11,1% *staże* oraz taki sam odsetek badanych *doradztwo w wyborze zawodu*.

Osoby korzystające lub rozważające możliwość skorzystania z usług Ochotniczych Hufców Pracy, najczęściej wymieniały *praktyki zawodowe* (100% ankietowanych).

Natomiast, w przypadku Akademickich Biur Karier, bezrobotni byliby zainteresowani *doradztwem w wyborze zawodu* (75,0%), uczestnictwem w *zajęciach dotyczących technik poszukiwania pracy* (50,0%), skierowaniem na *praktyki zawodowe* (50,0%) oraz *pośrednictwem w zatrudnieniu* (25,0%).

Wykres 40. Ocena przydatności usług instytucji (n=36)

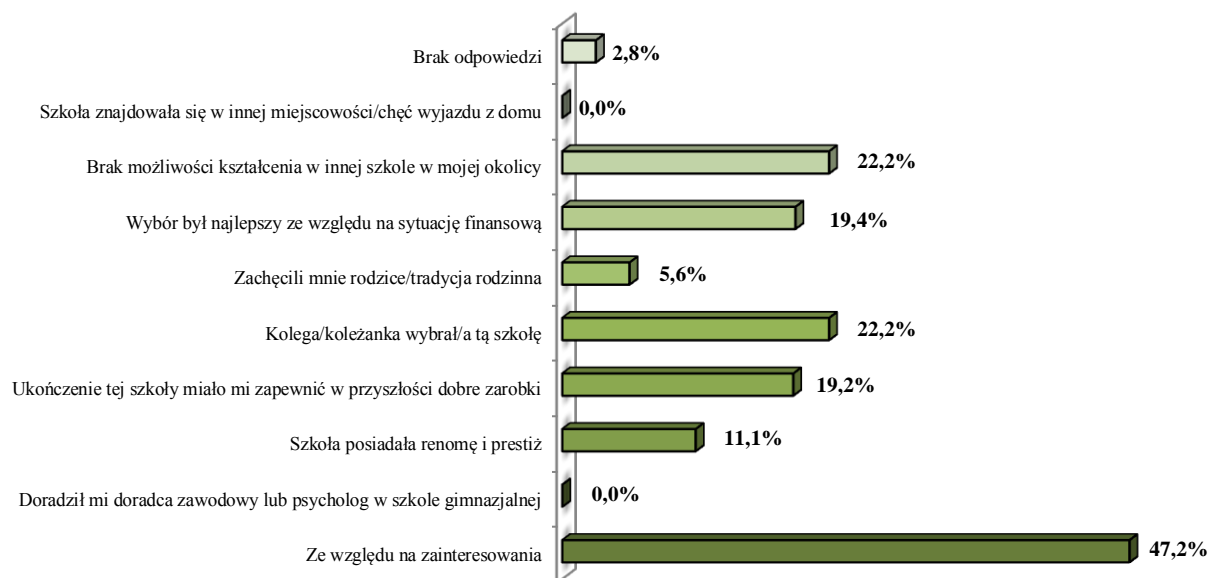


Połowa badanych pozytywnie ocenia przydatność usług instytucji, z których korzystali (50,0%). Ponad 46,0% ankietowanym trudno było jednoznacznie określić czy usługi były przydatne. Tylko 3,8% ocenia je negatywnie.

2.3. Aktywność edukacyjna osób młodych

Jednym z założeń badania było poznanie czynników decyzyjnych o wyborze kierunku kształcenia², w związku z czym, zadano pytanie o *motywy wyboru ścieżki kształcenia*.

Wykres 41. Motywy wyboru ścieżki kształcenia (n=36)



Wyniki nie sumują się 100%, respondent miał możliwość udzielenia wielokrotnej odpowiedzi.

Udzielone odpowiedzi wskazują, iż w wyborze ścieżki kształcenia 47,2% bezrobotnych (57,1% mieszkańców miast; 46,4% obszarów wiejskich) kierowało się *zainteresowaniami*. Ponad 22,0% ankietowanych wybrało daną ścieżkę kształcenia ze względu na *brak innej szkoły w okolicy* (28,6% młodzi z miast; 21,4% ze wsi) i fakt, że daną *szkołę* wybrali *koledzy/koleżanki* (14,3% młodzi z miast; 25,0% ze wsi); 19,2% młodych liczyło na *dobre zarobki po ukończeniu szkoły* (14,3% pochodzących z miast; 21,4% ze wsi), a 19,4% spośród ankietowanych było motywowane *sytuacją finansową rodziny* (14,3% młodych z miast i 21,4% ze wsi). Dla 11,1% bezrobotnych istotna była *renomą i prestiż szkoły* (14,3% mieszkańców wsi), natomiast 5,6% badanych (14,3% młodych z miast i 3,6% ze wsi) przyznaje, że *zachęcili ich rodzice bądź była to tradycja rodzinna*. Uwagę zwraca fakt, iż żaden z badanych wybierając ścieżkę kształcenia nie *skorzystał z pomocy doradcy zawodowego lub psychologa*.

Powyższe odpowiedzi prześledzono również pod kątem typu ukończenia szkoły przez respondentów. Na „*zainteresowania*” jako czynnik motywacyjny przy wyborze szkoły wskazali wszyscy badani absolwenci szkół wyższych, 87,5% zasadniczej szkoły zawodowej, 62,5% technikum oraz 30,0% liceum ogólnokształcącego.

„*Dobre zarobki po ukończeniu szkoły*” wymieniali - byli słuchacze szkół wyższych (50,0%); osoby, które ukończyły technikum lub zasadniczą szkołę zawodową (37,5%).

Wśród badanych, którzy wybrali szkołę z uwagi na *brak innej w okolicy*, były osoby, które posiadały świadectwo ukończenia szkoły podstawowej (100% badanych), 25,0% absolwentów technikum i tyle samo gimnazjum, 12,5% zasadniczej szkoły zawodowej i 10,0% liceum ogólnokształcącego.

² Struktura wykształcenia ankietowanych bezrobotnych szczegółowo przedstawiona została w części charakteryzującej grupę respondentów.

Fakt, iż *szkołę wybrali koledzy* wskazywany był przez 60,0% bezrobotnych, którzy ukończyli liceum ogólnokształcące, 12,5% technikum i taki sam odsetek osób po zasadniczej szkole zawodowej.

„*Renoma szkoły*” była istotna dla absolwentów liceum ogólnokształcącego (20,0% badanych z tej grupy), 12,5% technikum i tyle samo zasadniczej szkoły zawodowej.

Odpowiedź „*sytuacja finansowa rodziny*” wskazało 75,0% byłych uczniów gimnazjum, 20,0% liceum ogólnokształcącego, 12,5% technikum i taka sama część badanych po ukończonej zasadniczej szkole zawodowej.

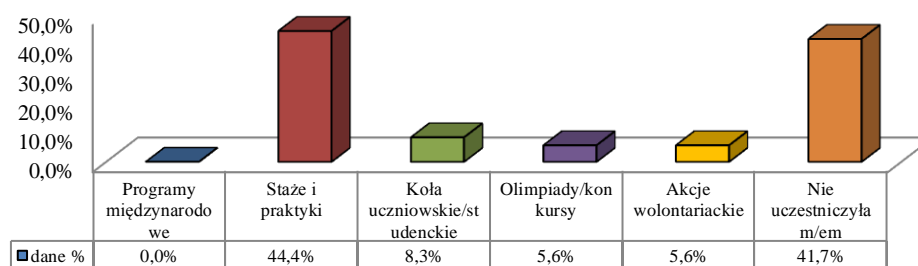
Chęć wyjazdu z domu zadeklarowało 100% osób, które posiada świadectwo szkoły podstawowej, 25,0% gimnazjum i tyle samo technikum oraz 12,5% zasadniczej szkoły zawodowej i 10,0% liceum ogólnokształcącego.

Młodzież, którą do wyboru szkoły *zachęcili rodzice bądź była to tradycja rodzinna*, ukończyła liceum ogólnokształcące (20,0%).

Przedmiotem badania było również weryfikowanie form aktywności młodych podczas edukacji formalnej. Na pytanie *Czy w trakcie nauki w szkole uczestniczył/a Pan/i w formach aktywności* - ponad 41,0% respondentów (20,0% z miast; 80,0% ze wsi) wskazało, iż nie skorzystało z takiej okazji. Wśród powodów takiego stanu, 80,0% badanych (66,7% z obszarów miejskich; 83,3% obszarów wiejskich) stwierdziła, że *nie była tym zainteresowana*; 13,3% *szkoła nie dawała takiej możliwości* (16,7% mieszkańców wsi); ponad 6,0% ankietowanych miała *obawy, że sobie nie poradzi* (33,3% z obszarów miejskich).

Biorąc pod uwagę typ ukończonej szkoły przez badanych, wszyscy ankietowani (absolwenci szkoły podstawowej, gimnazjum, zasadniczej szkoły zawodowej, liceum profilowanego) oraz 40,0% liceum ogólnokształcącego, którzy nie byli aktywni podczas nauki w szkole, jako powód sygnalizowali *brak zainteresowania*. Tylko absolwenci liceum ogólnokształcącego jako czynniki dodatkowe wymieniali: *szkoła nie dawała takiej możliwości* (40,0%) oraz *obawa, że nie poradzę sobie* (25,0%).

Wykres 42. Aktywność podczas nauki w szkole (n=36)



Wyniki nie sumują się 100%, respondent miał możliwość udzielenia wielokrotnej odpowiedzi.

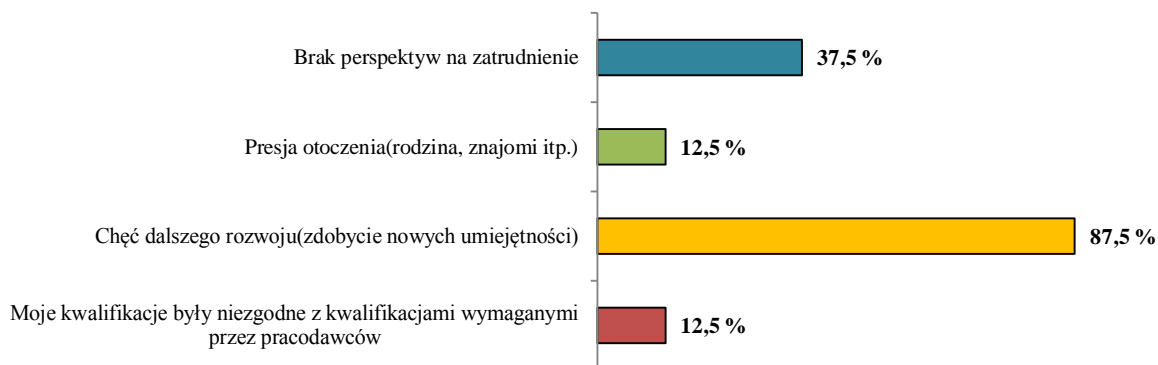
W przypadku osób, które wykazały się aktywnością (55,3% badanych – 22,2% mieszkańców miast; 77,8% wsi), najpopularniejszą formą były *staże i praktyki* – 44,4% badanych (37,5% z miast; 46,4% ze wsi) brało w nich udział; 8,3% należało do *kół uczniowskich i studenckich* (25,0% mieszkańców miast; 3,6% wsi); 5,6% uczestniczyło w *akcjach wolontariackich* (7,1% młodych ze wsi) i taki sam odsetek brał udział w *olimpiadach/konkursach* (12,5% mieszkańców miast; 3,6% wsi). Żadna z ankietowanych osób nie angażowała się w *programach międzynarodowych*.

Analizując powyższe odpowiedzi badanych ze względu na typ ukończonej szkoły, najbardziej aktywni w przypadku *staży i praktyk* byli absolwenci: technikum (87,5%), zasadniczej szkoły zawodowej (62,5%), szkoły wyższej (50,0%) i liceum ogólnokształcącego (30,0%). Do *kół uczniowskich i studenckich* należeli wszyscy badani słuchacze szkoły wyższej i 12,5% technikum. W *konkursach i olimpiadach* startowało 12,5% badanych, którzy ukończyli technikum i 10,0% osób po

liceum ogólnokształcącym. Natomiast w *akcjach wolontariackich* uczestniczyli absolwenci gimnazjum (25,0%) i liceum ogólnokształcącego (10,0%).

Nieliczna część ankietowanych, również po zakończeniu edukacji, przejawiała aktywną postawę, mianowicie 22,2% badanych (K-28,6%; M-13,3%) odpowiedziało twierdząco na pytanie Czy po zakończeniu szkoły uczestniczył/a Pan/i w innych formach kształcenia (np. kursy, szkolenia, warsztaty, studia podyplomowe)?. Odpowiedź tę wskazywali wszyscy absolwenci szkół wyższych, 50,0% zasadniczej szkoły zawodowej i 30,0% liceum ogólnokształcącego.

Wykres 43. Powody uczestniczenia w innych formach kształcenia (n=8)



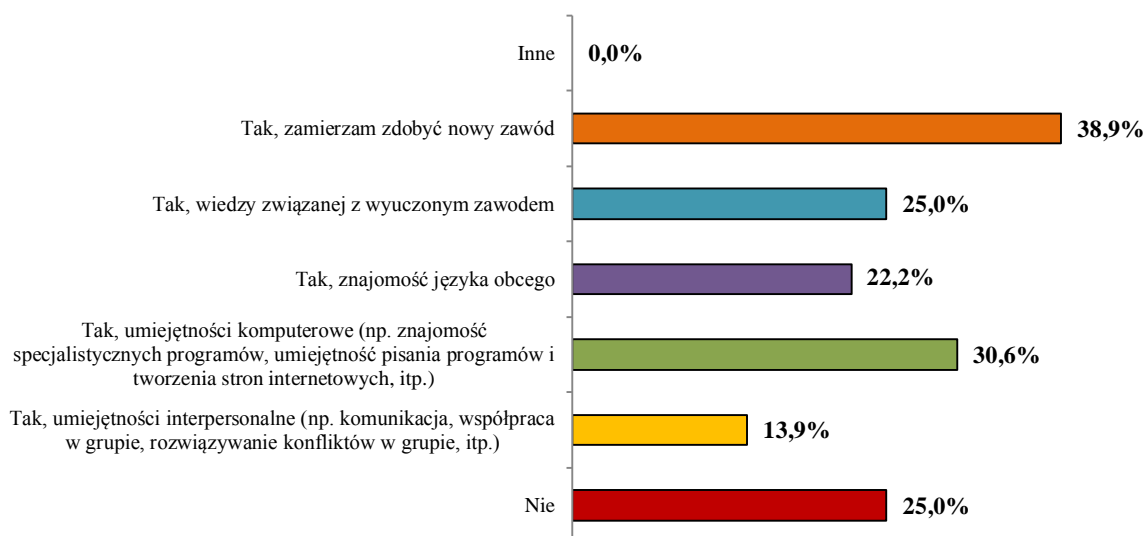
Wyniki nie sumują się 100%, respondent miał możliwość udzielenia wielokrotnej odpowiedzi.

Przesłanką kontynuacji edukacji, była *chęć dalszego rozwoju*, odpowiedź tę zaznaczyło 87,5% ankietowanych podnoszących swoje kwalifikacje (100% z miast; 83,3% ze wsi). Dla 37,5% badanych powodem uczestniczenia w innych formach kształcenia był *brak perspektyw na zatrudnienie* (100% mieszkańców miast i 16,7% ze wsi), natomiast 12,5% badanych podjęło decyzję o dokończeniu edukacji gdyż uznała, że ich *kwalifikacje były niezgodne z wymaganymi przez pracodawców* (50,0% mieszkańcom miast). Taki sam odsetek bezrobotnych zdecydował się na dalszą edukację pod *presją otoczenia* (50,0% mieszkańców miast).

Powyższe odpowiedzi prześledzono również pod kątem typu ukończonej szkoły przez ankietowanych. *Chęć dalszego rozwoju* zaznaczyli wszyscy badani, którzy kontynuowali edukację - absolwenci zasadniczej szkoły zawodowej i liceum profilowanego (100,0%) oraz 66,7% liceum ogólnokształcącego. Na *brak perspektyw na zatrudnienie* wskazywały wszystkie badane osoby, które ukończyły liceum profilowane i 66,7% liceum ogólnokształcące. Wśród grupy badanych, którzy zdecydowali się na kontynuację nauki pod *presją otoczenia* i z powodu niezgodnych kwalifikacji z oczekiwaniami pracodawców była osoba, które posiadała świadectwo liceum ogólnokształcącego (1 osoba).

Jednakże, blisko 78,0% (21,4% mieszkańców miast; 78,6% wsi) badanej młodzieży zarejestrowanej w Urzędzie Pracy w Braniewie nie uczestniczyła w innych formach kształcenia po ukończeniu edukacji. Osoby te najczęściej jako powód, podawały *sytuację finansową* – 46,4% ankietowanych; 21,4% *nie znalazło ciekawej oferty edukacyjnej w okolicy*; 25,0% wskazało na *chęć szybkiego zatrudnienia i uzyskanie niezależności zawodowej*; 10,7% *opiekowała się dzieckiem lub osobą zależną*. Natomiast 7,1% badanych *nie odczuwała takiej potrzeby* i taki sam odsetek *nie wiedział gdzie uzyskać informacje*.

Wykres 44. Zainteresowanie podnoszeniem swojej wiedzy i umiejętności (n=36)



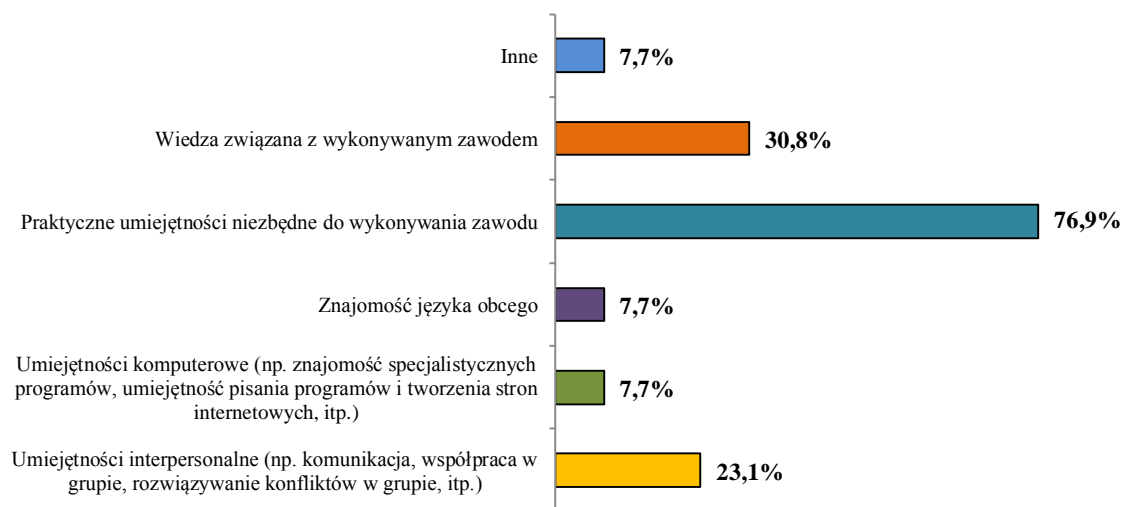
Wyniki nie sumują się 100%, respondent miał możliwość udzielenia wielokrotnej odpowiedzi.

Niemniej jednak, 75,0% badanych (K-63,0%; M-37,0%) jest zainteresowana podnoszeniem swoich umiejętności i kwalifikacji poprzez udział w różnorodnych formach kształcenia. *Nowy zawód zamierza zdobyć* 38,9% ankietowanych (K-52,4%; M-20,0%); 30,6% respondentów (K-28,6%; M-33,3%) czują potrzebę *podniesienia umiejętności komputerowych*; 25,0% bezrobotnych (K-19,0%; M-33,3%) chciałoby *zwiększyć poziom wiedzy związanej z wyuczonym zawodem*; 22,2% młodych (K-14,3%; M-33,3%) zamierza pracować nad *znajomością języka obcego*, natomiast 13,9% badanych (K-9,5%; M-20,0%) chciałoby *podnieść swoje umiejętności interpersonalne*.

2.4. Zaangażowanie pracodawców w procesie „kształcenia zawodowego”

Założeniem badania było również poznanie opinii pracodawców na temat luk kompetencyjnych „młodych” pracowników. W przygotowanej dla nich ankiecie, zostali poproszeni o wskazanie 3 obszarów, w jakich ich zdaniem młodzi pracownicy posiadają największe braki.

Wykres 45. Obszary w jakich młodzi pracownicy posiadają niedostateczną wiedzę, umiejętności i kompetencje zdaniem pracodawców (n=13)

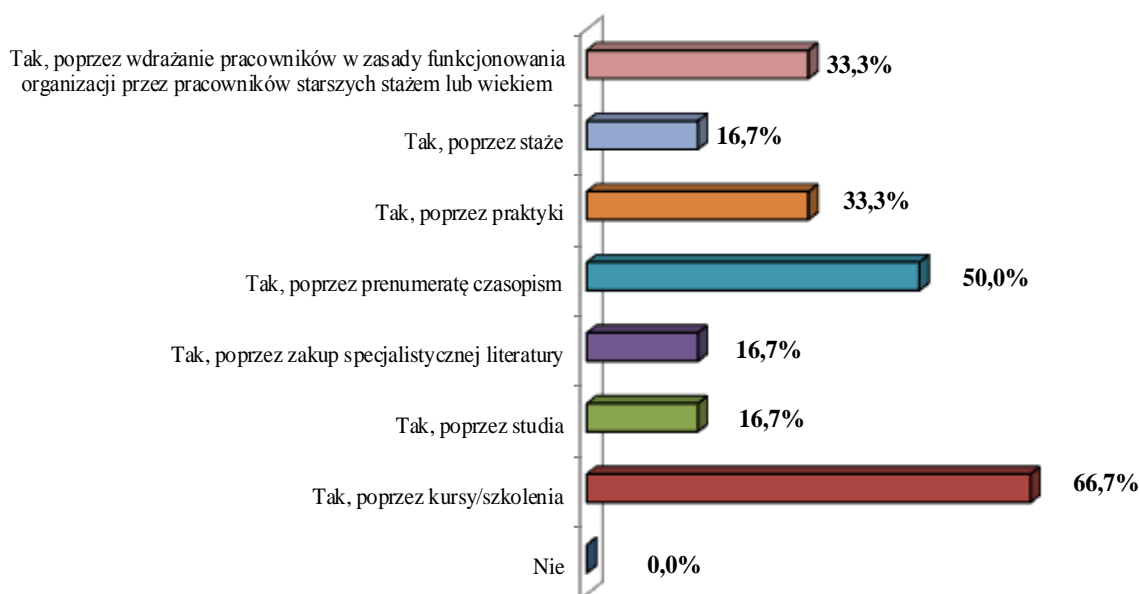


Wyniki nie sumują się 100%, respondent miał możliwość udzielenia wielokrotnej odpowiedzi.

Na pytanie „*W jakich obszarach Państwa zdaniem młodzi pracownicy posiadają niedostateczną wiedzę, umiejętności i kompetencje?*” - najczęściej wskazywaną sferą był brak *praktycznych umiejętności niezbędnych do wykonywania zawodu* (76,9% respondentów). Prawie 31,0% badanych za niedostateczną u młodzieży uważa *wiedzę związaną z wykonywanym zawodem*. Ponad 23,0% ankietowanych wymieniło *umiejętności interpersonalne* jako obszar, który wymaga doskonalenia. Najmniejsza grupa pracodawców (7,7%) wskazuje na *znajomość języków obcych, umiejętności komputerowe* oraz „*Inne obszary*” (wśród których znalazły się między innymi: nieuczciwość czy też brak zaangażowania do pracy).

Wszyscy badani pracodawcy, którzy zatrudniali osoby młode (46,2% ankietowanych), wszyscy podnosili kompetencje i umiejętności młodych pracowników.

Wykres 46. Podnoszenie wiedzy, umiejętności i kompetencji młodych pracowników przez pracodawców, którzy zatrudniali/zatrudniają osoby młode (n=6)

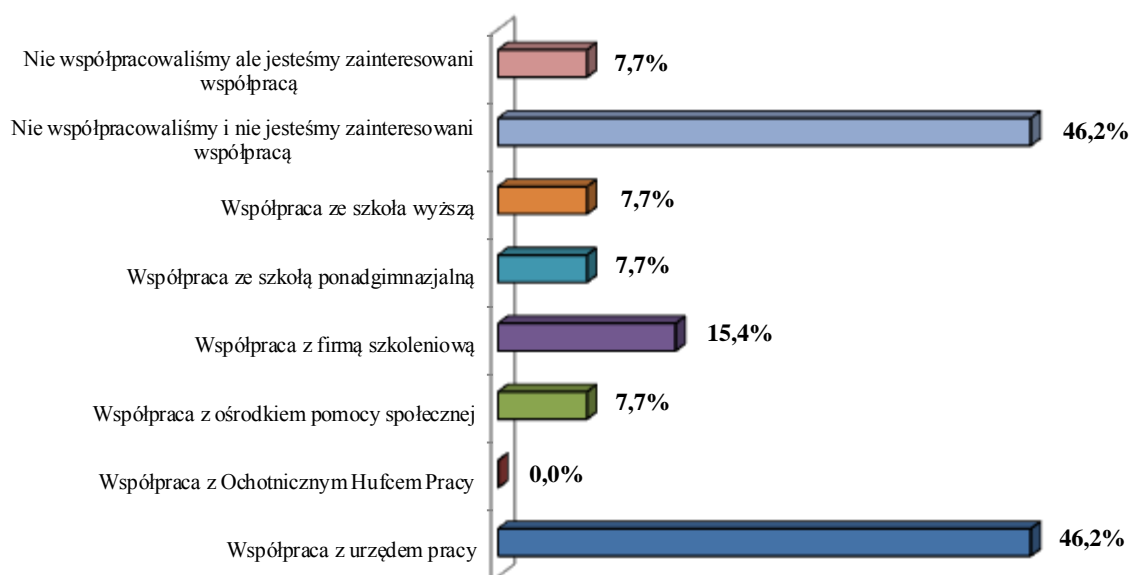


Wyniki nie sumują się 100%, respondent miał możliwość udzielenia wielokrotnej odpowiedzi.

Najpopularniejszą formą doszkalania były: *kursy/szkolenia* (66,7% respondentów - 2 mikro, 1 mała i 1 średnia), *prenumerata czasopism* (50,0% badanych - 1 mikro, 1 mała i 1 średnia), *praktyki* (33,3% ankietowanych – 2 mikro), *mentoring tj. wdrażanie w zasady funkcjonowania organizacji przez pracowników starszych stażem lub wiekiem* (33,3% badanych - 2 mikro), *staże* (16,7% badanych - 1 mikro), *zakup specjalistycznej literatury* (16,7% badanych - 1 mała) i *studia* (16,7% - 1 średnia).

Pracodawców zapytano również, w kontekście ich zaangażowania w proces „kształcenia zawodowego”, o współpracę w zakresie aktywizacji edukacyjnej lub zawodowej młodych osób, z instytucjami takimi jak: urząd pracy, Ochotnicze Hufce Pracy, ośrodek pomocy społecznej, firma szkoleniowa, szkoła ponadgimnazjalna i szkoła wyższa.

Wykres 47. Współpraca pracodawców z instytucjami rynku pracy (n=13)



Wyniki nie sumują się 100%, respondent miał możliwość udzielenia wielokrotnej odpowiedzi.

Na pytanie „Czy współpracują / współpracowali Państwo z niżej wymienionymi instytucjami w zakresie aktywizacji edukacyjnej lub zawodowej młodych osób, jeśli tak to, z którymi?” – 46,1% ankietowanych odpowiedziało twierdząco. Z urzędem pracy współpracowało 46,2% badanych (3 mikro firmy, 1 mała, 1 średnia i 1 duża); 15,4% z firmą szkoleniową (1 mała i 1 średnia); 7,7% ze szkołą wyższą (1 średnia firma) i taki sam odsetek ze szkołą ponadgimnazjalną (1 mikro) i ośrodkiem pomocy społecznej (1 mała).

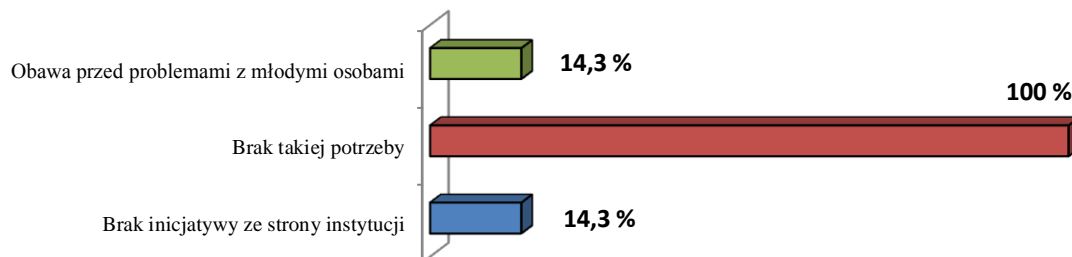
Przedsiębiorstwa współpracujące lub zainteresowane współpracą z urzędem pracy najczęściej wskazywały na *staż* (66,7%), *kształcenie zawodowe* (66,7%), *pośrednictwo pracy* (33,3%) oraz *doradztwo zawodowe* (16,7%) jako obszar wspólnych działań.

Spośród współpracujących z firmą szkoleniową lub rozważających taką możliwość, 66,7% badanych wskazała na *kształcenie zawodowe*, a 33,3% *praktyki zawodowe*.

W grupie „współpracujących lub zainteresowanych współpracą” ze szkołą ponadgimnazjalną, wszyscy wymienili *praktyki zawodowe*.

Współpraca z ośrodkiem pomocy społecznej opierała się (lub jest planowana) na *realizacji projektów z wykorzystaniem funduszy UE*.

Wykres 48. Powody braku współpracy pracodawców z instytucjami (n=7)



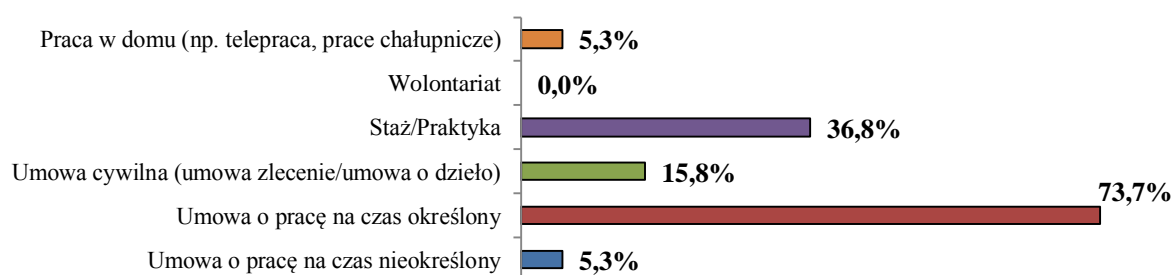
Wyniki nie sumują się 100%, respondent miał możliwość udzielenia wielokrotnej odpowiedzi.

Wśród badanych przedsiębiorstw było 53,9% pracodawców (7 mikro), którzy nie współpracowali z wymienionymi wyżej instytucjami, z czego 46,2% (6 mikro) nie jest w ogóle zainteresowana podjęciem takiej współpracy, tylko 7,7% badanych (1 mikro) jest gotowa na nawiązanie bliższych kontaktów. Jako powód braku współpracy przedsiębiorstwa wskazywały najczęściej *brak takiej potrzeby* (100% badanych - 7 mikro). W dalszej kolejności *brak inicjatywy ze strony instytucji* – tak podało 14,3% badanych (1 mikro). Taki sam procent respondentów *obawia się problemów z młodymi osobami*.

2.5. Aktywność zawodowa osób młodych

Na pytanie: *Czy podejmował/a Pan/i kiedykolwiek pracę?* – 52,8% respondentów (K-52,4%; M-53,3%) odpowiedziało twierdząco. Ankieterowanych zapytano o formę zatrudnienia dając możliwość zaznaczenia wszystkich odpowiedzi, które ich dotyczyły.

Wykres 49. Forma zatrudnienia badanych bezrobotnych (n=19)



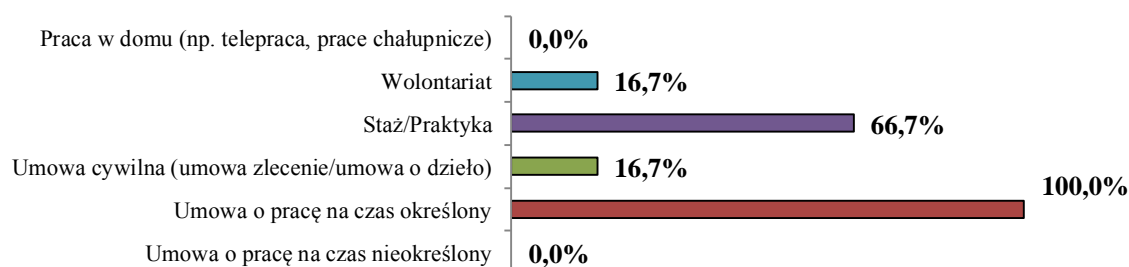
Wyniki nie sumują się 100%, respondent miał możliwość udzielenia wielokrotnej odpowiedzi

Najczęściej były to *umowa o pracę na czas określony* (73,7% respondentów; K-90,9%; M-50,0%); *staż/praktyka* (36,8% ankieterowanych; K-45,5%; M-25,0%); ponad 15,0% pracowało na podstawie *umowy cywilnej* (K-9,1%; M-25,0%). Na *czas nieokreślony* było zatrudnionych 5,3% badanych (M-12,5%) i taki sam odsetek bezrobotnych podjął *pracę w domu* (K-9,1%) Nikt z badanych nie zdobywał doświadczenia w ramach *wolontariatu*.

Biorąc pod uwagę typ ukończonej szkoły przez respondentów, *staż/praktyka* zaznaczyli absolwenci zasadniczej szkoły zawodowej (66,7%), szkoły wyższej (50,0%) i tyle samo liceum ogólnokształcącego oraz 33,3% technikum.

Na *umowę o pracę na czas określony* zatrudnione były osoby, które ukończyły szkołę podstawową (100% badanych) i taki sam odsetek absolwentów zasadniczej szkoły zawodowej, 83,3% liceum ogólnokształcącego, 66,7% gimnazjum i technikum. Wśród grupy badanych, którzy podjęli pracę w ramach *umowy cywilnej* były osoby, które posiadały świadectwo ukończenia liceum ogólnokształcącego i gimnazjum (33,3%). Na *czas nieokreślony* zatrudnionych było 33,3% absolwentów technikum. Natomiast 33,3% ankieterowanych, którzy ukończyli technikum swoje doświadczenie zawodowe zdobywało w ramach *wolontariatu*.

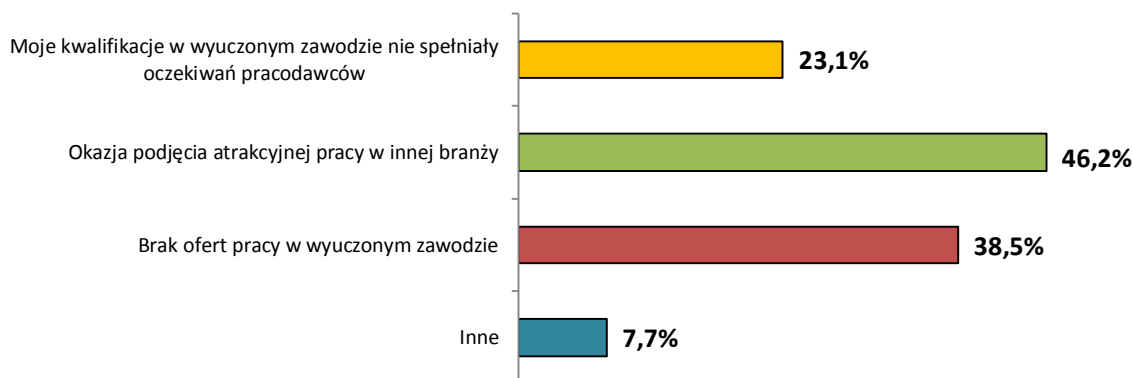
Wykres 50. Formy zatrudnienia u pracodawców (n=13)



Badani pracodawcy (6 ankietowanych) najczęściej oferowali młodzieży *umowę o pracę na czas określony* (100% badanych, którzy zatrudniali młode osoby); *staż/praktykę* (66,7% ankietowanych); a także pracę na podstawie *umowy cywilnej* i *wolontariat* (16,7%).

W przypadku respondentów, którzy podejmowali kiedykolwiek zatrudnienie, pracę zgodną z wykształceniem wykonywało 21,1% badanych (20,0% mieszkańców miast; 21,4% wsi). Większość ankietowanych tj. 52,6% bezrobotnych (60,0% z miast; 50,0% ze wsi) podejmowała zatrudnienie niezgodne z wykształceniem, natomiast 26,3% trudno było powiedzieć czy ich praca była zgodna z ich kierunkiem kształcenia.

Wykres 51. Przyczyny podjęcia zatrudnienia niezgodnego z wykształceniem (n=13)

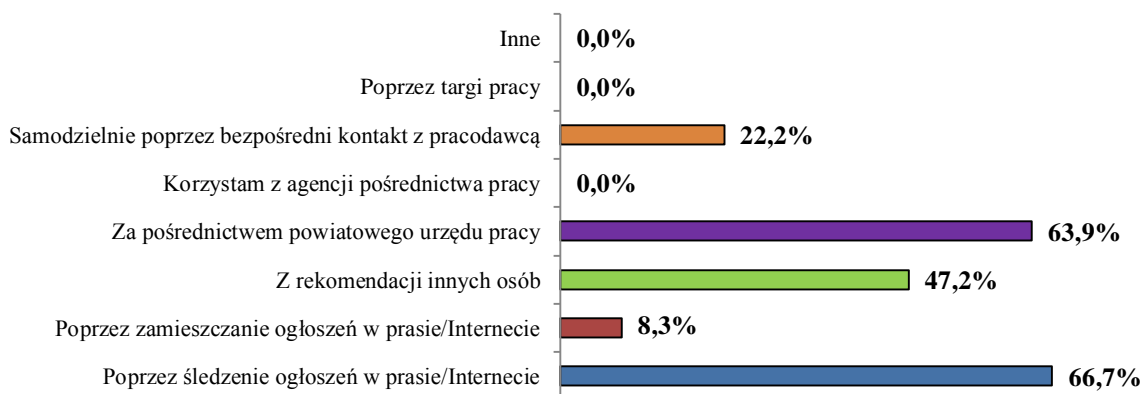


Wyniki nie sumują się 100%, respondent miał możliwość udzielenia wielokrotnej odpowiedzi.

Na pytanie „*Dlaczego zdecydował się Pan/i na pracę niezgodną z kierunkiem wykształcenia?*” – najczęściej wymienianymi powodami były: *okazja podjęcia atrakcyjnej pracy w innej branży* (46,2%), *brak ofert pracy w wyuczonym zawodzie* (38,5%) oraz *moje kwalifikacje w wyuczonym zawodzie nie spełniły oczekiwań pracodawców* (23,1%). Wśród „innych” wymieniono *studia*.

Aktywność zawodowa respondentów, została zweryfikowana również pod kątem ich technik poszukiwania pracy.

Wykres 52. Techniki poszukiwania pracy (n=36)



Wyniki nie sumują się 100%, respondent miał możliwość udzielenia wielokrotnej odpowiedzi.

Udzielając odpowiedzi na pytanie *W jaki sposób poszukuje Pan/i pracy?* – osoby młode, wskazywały, iż najczęściej poszukują ofert pracy poprzez *śledzenie ogłoszeń w prasie/Internecie* – 66,7% badanych (75,0% mieszkańców miast; 64,3% wsi). *Za pośrednictwem powiatowego urzędu*

pracy zatrudnienie chce uzyskać 63,9% (50,0% z miast; 67,9% ze wsi). Z rekomendacji innych osób chce skorzystać 47,2% ankietowanych (50,0% z miast; 46,4% ze wsi). Ponad 22,0% respondentów pracy poszukiwało *samodzielnie poprzez bezpośredni kontakt z pracodawcą* (37,5% z obszarów miejskich; 17,9% wiejskich); 8,3% zamieszczało *ogłoszenie w prasie/Internecie* (12,5% z miast; 7,1% ze wsi). Nikt z ankietowanych nie korzystał z *agencji pośrednictwa pracy czy targów pracy*.

Biorąc pod uwagę typ ukończonej szkoły przez ankietowanych, *ogłoszenia w prasie/Internecie śledzą* wszyscy ankietowani z wykształceniem wyższym, 90,0% ze średnim ogólnokształcącym, 66,7% podstawowym, oraz 62,5% absolwentów technikum i połowa absolwentów gimnazjum i zasadniczej szkoły zawodowej.

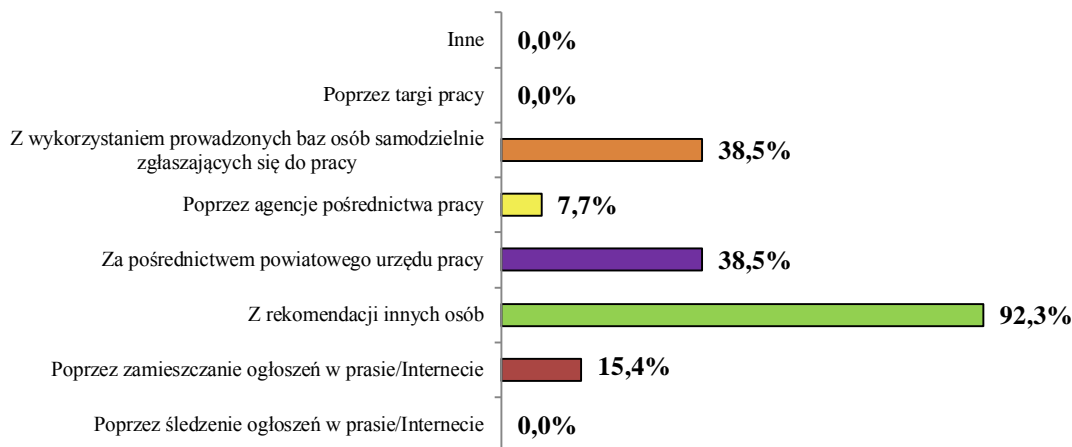
Za *pośrednictwem powiatowego urzędu pracy* ofert szuka 100% absolwentów liceum profilowanego, 87,5% zasadniczej szkoły zawodowej, 66,7% szkoły podstawowej, 60,0% liceum ogólnokształcącego oraz 50,0% ankietowanych, którzy ukończyli gimnazjum.

Z *rekomendacji innych osób* korzysta 66,7% absolwentów szkoły podstawowej, 60,0% liceum ogólnokształcącego, połowa ankietowanych po gimnazjum, technikum i szkole wyższej oraz 25,0% z wykształceniem zasadniczym zawodowym.

Samodzielnie poprzez bezpośredni kontakt z pracodawcą pracy szukają głównie absolwenci szkoły policealnej (100%) i wyższej (50,0%) oraz 25,0% absolwentów gimnazjum i zasadniczej szkoły zawodowej, 20,0% liceum ogólnokształcącego i 12,5% technikum.

Odpowiedzi bezrobotnych dotyczące stosowanych przez nich sposobów poszukiwania pracy skonfrontowano z metodami, z jakich korzystają pracodawcy przy poszukiwaniu pracownika.

Wykres 53. Sposoby poszukiwania pracowników (n=13)

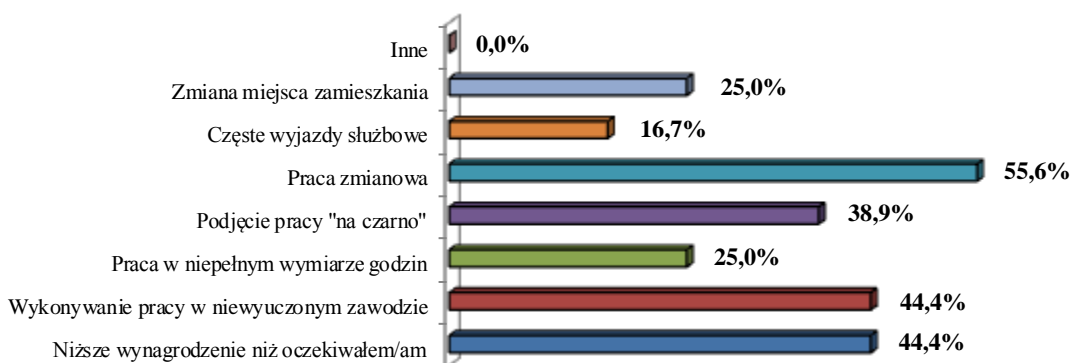


Wyniki nie sumują się 100%, respondent miał możliwość udzielenia wielokrotnej odpowiedzi.

Poddani badaniu przedsiębiorcy najczęściej poszukują pracowników *korzystając z rekomendacji innych osób* (92,3%- 9 mikro firm, 1 mała, 1 średnia, 1 duża); 38,5% (5 mikro firm) badanych wykorzystuje prowadzone *bazy osób samodzielnie zgłaszających się do pracy* oraz tyle samo korzysta z *pośrednictwa powiatowego urzędu pracy* (2 mikro, 1 mała, 1 średnia, 1 duża). Warto zwrócić uwagę na to, iż tylko 15,4% badanych firm (w tym 1 średnia i 1 duża) szuka pracowników poprzez *zamieszczanie ogłoszeń w prasie/Internecie*, a jest to najczęstsza forma poszukiwania pracy przez badane młode osoby (66,7%). Niespełna 8,0% pracodawców poszukując pracownika, korzysta z *pomocy agencji pośrednictwa pracy* (1 mikro firma).

Dynamicznie zmieniający się rynek pracy wymusza, zarówno na pracodawcach jak i potencjalnych pracownikach, zmianę swoich oczekiwań względem zatrudnienia. W związku, z czym, zadano osobom bezrobotnym pytanie *Na jakie warunki zgodziłby/aby się Pan/i zdobyć pracę?* – odpowiedzi wskazują na dużą elastyczność młodych osób w tym zakresie.

Wykres 54. Warunki jakie ankietowani są skłonni zaakceptować aby podjąć pracę (n=36)



Wyniki nie sumują się 100%, respondent miał możliwość udzielenia wielokrotnej odpowiedzi.

Prawie 56,0% (38,1% K, 80,0% M) badanych jest gotowa podjąć pracę zmianową. Ponad 44,0% (42,9% K, 46,7% M) ankietowanych zdecydowanych jest na pracę w niewyuczonym zawodzie; jak również na pracę za niższe wynagrodzenie niż oczekiwali (42,9% K, 46,7% M). Pracę „na czarno” zaakceptowałyby 38,9% zapytanych (33,3% K, 46,7% M). Na zmianę miejsca zamieszkania w celu podjęcia pracy zgodziłby się co 4 ankietowany – 25,0% ogółu (19,1% K, 33,3% M). Taki sam procent stanowią osoby, które podjęłyby pracę w niepełnym wymiarze godzin (25,0%, w tym 19,0% K i 33,3% M). Najmniej osób zaakceptowałyby częste wyjazdy służbowe – grupę tą stanowiło 16,7% bezrobotnych (4,8% K, 33,3% M).

Analizując powyższe odpowiedzi ankietowanych pod kątem ich miejsca zamieszkania pracę zmianową podjęłoby 50,0% mieszkańców miast i 57,1% wsi. Na pracę w niewyuczonym zawodzie zgodziłoby się 50,0% osób z miast i 42,9% z obszarów wiejskich. Skłonnych do podjęcia pracy za niższe niż oczekiwane wynagrodzenie byłoby 62,5% mieszkańców miast i 39,3% wsi. Natomiast na pracę w niepełnym wymiarze godzin zdecydowałoby się 62,5% młodych z terenów miejskich i tylko 14,3% z wiejskich. Pracę w niepełnym wymiarze godzin zaakceptowałyby 62,5% bezrobotnych z miast i 14,3% ze wsi.

Biorąc pod uwagę typ ukończonej szkoły, najbardziej skłonni do podjęcia pracy zmianowej byli absolwenci gimnazjum (75,0%), szkoły podstawowej (66,7%), technikum (62,5%) oraz połowa ankietowanych z wykształceniem wyższym, zasadniczym zawodowym i średnim ogólnokształcącym.

Na niższe wynagrodzenie zgodziliby się wszyscy ankietowani z wykształceniem wyższym, 66,7% z podstawowym, 50,0% zasadniczym zawodowym, 40,0% średnim ogólnokształcącym oraz 37,5% absolwentów technikum i 25,0% gimnazjum.

Pracę w niewyuczonym zawodzie podjęłoby 100% absolwentów liceum profilowanego, 70,0% ogólnokształcącego, połowa absolwentów gimnazjum i zasadniczej szkoły zawodowej oraz 12,5% technikum.

Na pracę na czarno wyraziłoby zgodę 75,0% absolwentów gimnazjum, 50,0% liceum ogólnokształcącego, 37,5% zasadniczej szkoły zawodowej, 33,3% szkoły podstawowej oraz 25,0% absolwentów technikum.

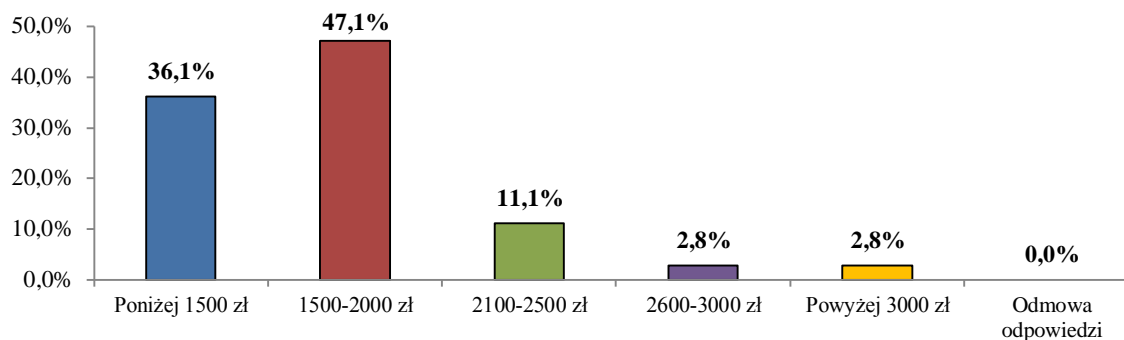
Pracę w niepełnym wymiarze godzin przyjęliby wszyscy respondenci z wykształceniem wyższym, 40,0% ze średnim ogólnokształcącym, 25,0% gimnazjalnym oraz 12,5% absolwentów technikum i taki sam odsetek po zasadniczej szkole zawodowej.

Na zmianę miejsca zamieszkania w celu podjęcia pracy gotowi są wszyscy absolwenci szkoły wyższej i liceum profilowanego oraz 25,0% absolwentów gimnazjum, 25,0% zasadniczej szkoły zawodowej, 20,0% liceum ogólnokształcącego i 12,5% technikum.

Częste wyjazdy służbowe zaakceptowałyby 50,0% absolwentów szkół wyższych, 30,0% liceum ogólnokształcącego, 25,0% gimnazjum oraz 12,5% technikum.

Jednym z warunków na jakie zgodziliby się respondenci by podjąć zatrudnienie, jest niższe wynagrodzenie niż oczekiwali. Mając to na uwadze, zapytano ich o preferencje płacowe (odpowiedzi przedstawia poniższy wykres).

Wykres 55. Wpływ wynagrodzenia (brutto) na wybór pracy (n=36)



Prawie połowa młodych deklaruje chęć podjęcia pracy za wynagrodzenie w przedziale 1 500 - 2 000 zł brutto (47,1%, w tym 47,6% K i 46,7% M). Ponad 36,0% (38,1% K i 33,3% M) badanych jest gotowa podjąć pracę za wynagrodzenie poniżej 1 500 zł., zaś 11,1% ankietowanych (9,5% K i 13,3% M) oczekuje zarobków w granicach 2 100 – 2 500 zł brutto. Blisko 3,0% respondentów liczy na płacę od 2 600 do 3 000 zł (6,7% M), a 2,8% aspiruje do wynagrodzenia powyżej 3 000 zł (4,8% K).

Mając na uwadze miejsce zamieszkania respondentów, na pracę poniżej 1 500 zł zdecydowałoby się 37,5% mieszkańców miast i 35,7% wsi; wynagrodzenie w przedziale 1 500 - 2 000 zł zaakceptowałoby 25,0% młodych z obszarów miejskich i 53,6% z wiejskich; natomiast 25,0% bezrobotnych z miast i 7,1% ze wsi zgodziłoby się na pracę, jeśli ich zarobki mieściłyby się w przedziale 2 100 - 2 500 zł. Wynagrodzenie powyżej 3 000 zł – takie oczekiwania płacowe wyraziło 12,5% mieszkańców miast.

Analizując powyższe odpowiedzi pod kątem poziomu wykształcenia ankietowanych, na pracę poniżej 1 500 zł zdecydowałoby się 50,0% absolwentów gimnazjum i szkoły wyższej, 40,0% liceum ogólnokształcącego, 37,5% zasadniczej szkoły zawodowej, 33,3% szkoły podstawowej i 25,0% technikum.

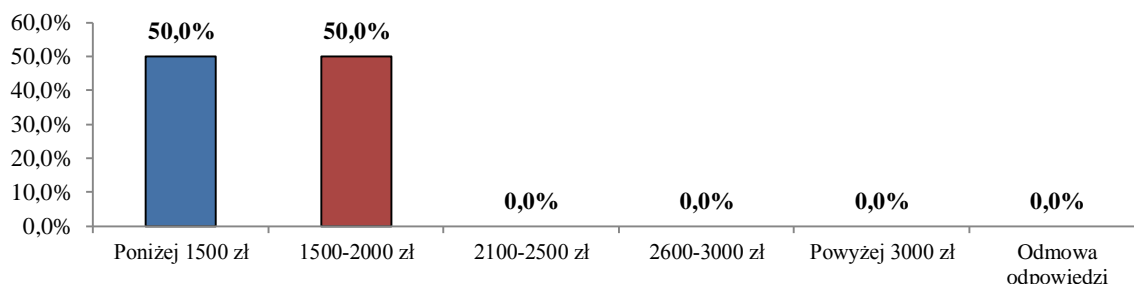
Na zatrudnienie za wynagrodzenie w przedziale 1 500 - 2 000 zł reflektowałoby 100% absolwentów liceum profilowanego, 66,7% szkoły podstawowej, połowa absolwentów, którzy ukończyli gimnazjum, zasadniczą szkołę zawodową i technikum oraz 40,0% liceum ogólnokształcące.

Chęć podjęcia pracy za płacę od 2 100 zł do 2 500 zł wyraziło 25,0% absolwentów technikum, 12,5% zasadniczej szkoły zawodowej i 10,0% liceum ogólnokształcącego.

Wynagrodzenie powyżej 3 000 zł – takie oczekiwania płacowe wskazała połowa ankietowanych z wykształceniem wyższym.

Oczekiwania bezrobotnych, co do wynagrodzenia są zbieżne z wynagrodzeniem oferowanym przez badane przedsiębiorstwa.

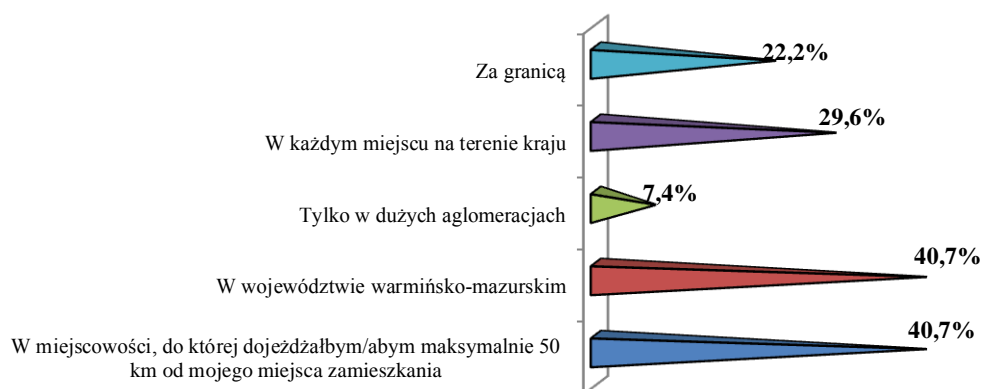
Wykres 56. Wynagrodzenie młodych według pracodawców (n=13)



Dokładnie połowa zatrudniających młode osoby proponuje im zarobki *poniżej 1 500 zł* i połowa w przedziale *1 500 - 2 000 zł* brutto.

Aktywność do podjęcia pracy przez młodych bezrobotnych, prześledzono także pod kątem ich gotowości do podjęcia zatrudniania poza miejscem zamieszkania.

Wykres 57. Gotowość do podjęcia pracy (n=30)



Wyniki nie sumują się 100%, respondent miał możliwość udzielenia wielokrotnej odpowiedzi.

Na pytanie *Czy zaakceptowałyby/aby Pan/i podjęcie pracy poza swoim miejscem zamieszkania?* – twierdząco odpowiedziało 83,3% badanych (76,2% K i 93,3% M). Wśród nich 40,7% (37,5% K i 35,7% M) jest gotowa *dojeżdżać do pracy maksymalnie 50 km*, tyle samo procent ankietowanych zdecydowałaby się pracować poza miejscem zamieszkania, *ale w obrębie województwa* (43,8% K i 28,6% M). Ponad 29,0% (18,8% K i 35,7% M) podjęłoby pracę *w każdym miejscu na terenie kraju*, 7,4% (14,3% M) *tylko w dużych miastach w Polsce*. Zaledwie 22,2% (18,8% K i 21,4% M) ankietowanych zadeklarowało *gotowość do wyjazdu za granicę*.

Pracę poza swoim miejscem zamieszkania są gotowi podjąć wszyscy ankietowani mieszkający w Braniewie. Nieco mniej skłonni są do tego mieszkańcy wsi (82%).

Mając na uwadze miejsce zamieszkania respondentów, gotowych podjąć pracę poza swoim miejscem zamieszkania, *na dojazdy do pracy do 50 km* jest zdecydowanych jest 40,9% mieszkańców wsi i 25,0% mieszkańców Braniewa. *Na wyjazd za granicę* zgodziłoby się 25% mieszkańców Braniewa i 18,2% mieszkańców wsi. *W województwie warmińsko-mazurskim* gotowych jest pracować 31,8% mieszkańców wsi i 50,0% mieszkańców Braniewa. *W każdym miejscu w kraju* pracowałoby 31,8% mieszkańców wsi i zaledwie 12,5% osób z Braniewa. Chęć podjęcia pracy w dużych aglomeracjach w Polsce deklaruje co czwarty mieszkaniec Braniewa.

Pracy poza swoim miejscem zamieszkania nie zaakceptowałyby 16,7% ankietowanych, z czego 45,5% (57,1% K i 25,0% M) jako *powód podała opiekę nad dzieckiem lub osoba zależną*, 27,3%

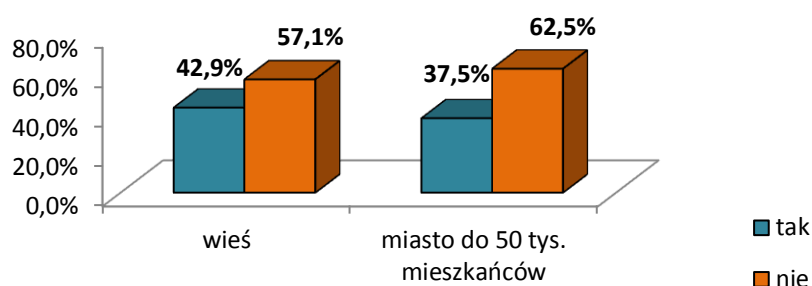
(28,6%K i 25,0%M) wysokie koszty transportu i brak odpowiednich połączeń z miejscem pracy (28,6%K i 25,0%M), czas dojazdów oraz rozłąka z rodziną i przyjaciółmi (0,0%K i 25,0%M).

2.6. Zainteresowanie podjęciem własnej działalności

Tylko jedna z badanych osób (kobieta) prowadziła własną działalność gospodarczą. Firma handlowa, którą kierowała zakończyła działalność z trzech powodów: *trudnych warunków gospodarczych na rynku, wysokich kosztów prowadzenia działalności gospodarczej oraz małego zainteresowania oferowanymi usługami/produktami.*

Na pytanie „*Czy byłby/aby Pan/i zainteresowany/a podjęciem działalności gospodarczej?*” - 41,7% ankietowanych bezrobotnych odpowiedziało twierdząco (K-38,1%; M-46,7%). Najbardziej zainteresowane samozatrudnieniem byłyby osoby, które ukończyły technikum i zasadniczą szkołę zawodową (po 62,5%), ponadto absolwenci szkół wyższych (50,0%), liceum ogólnokształcącego (30,0%) i 25,0% gimnazjum.

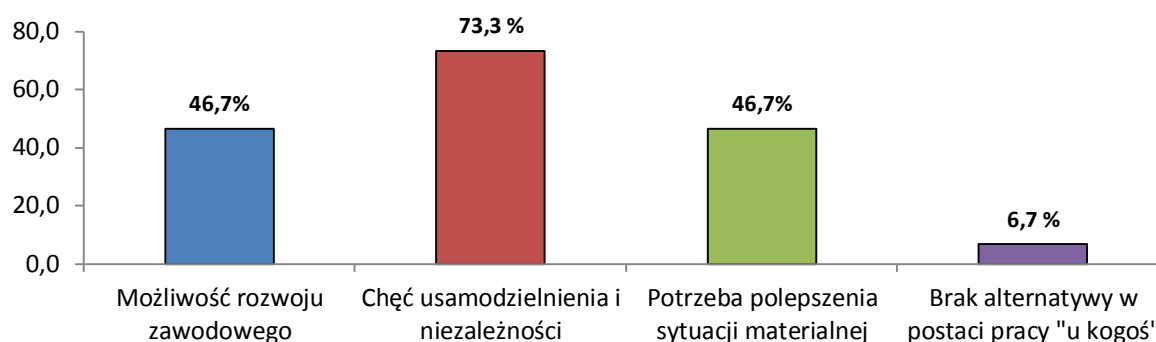
Wykres 58. Wpływ miejsca zamieszkania na podjęcie własnej działalności gospodarczej (n=36)



Bardziej otwarci na samozatrudnienie są mieszkańcy wsi powiatu braniewskiego (42,9%). Tylko 37,5% ankietowanych z miast byłaby zainteresowana podjęciem własnej działalności. Zbadano też zależność między gotowością do pracy na własny rachunek, a posiadaniem dzieci. Z udzielonych odpowiedzi wynika, że spośród osób będących rodzicami – 46,0% chciałoby podjąć działalność, wśród nieposiadających dzieci odsetek ten wynosi 40,0%.

Biorąc pod uwagę czas pozostawania bez pracy, najbardziej chętne do podjęcia własnej działalności gospodarczej okazały się osoby pozostające bez pracy od 12 do 24 miesięcy - 75,0% bezrobotnych. Spośród bezrobotnych rejestrujących się w urzędzie pracy przed 2 lata, tylko 1,6% wyraziło zainteresowanie samozatrudnieniem. Dokładnie połowa ankietowanych bezrobotnych w okresie 6-12 miesięcy zadeklarowała chęć podjęcia własnej działalności.

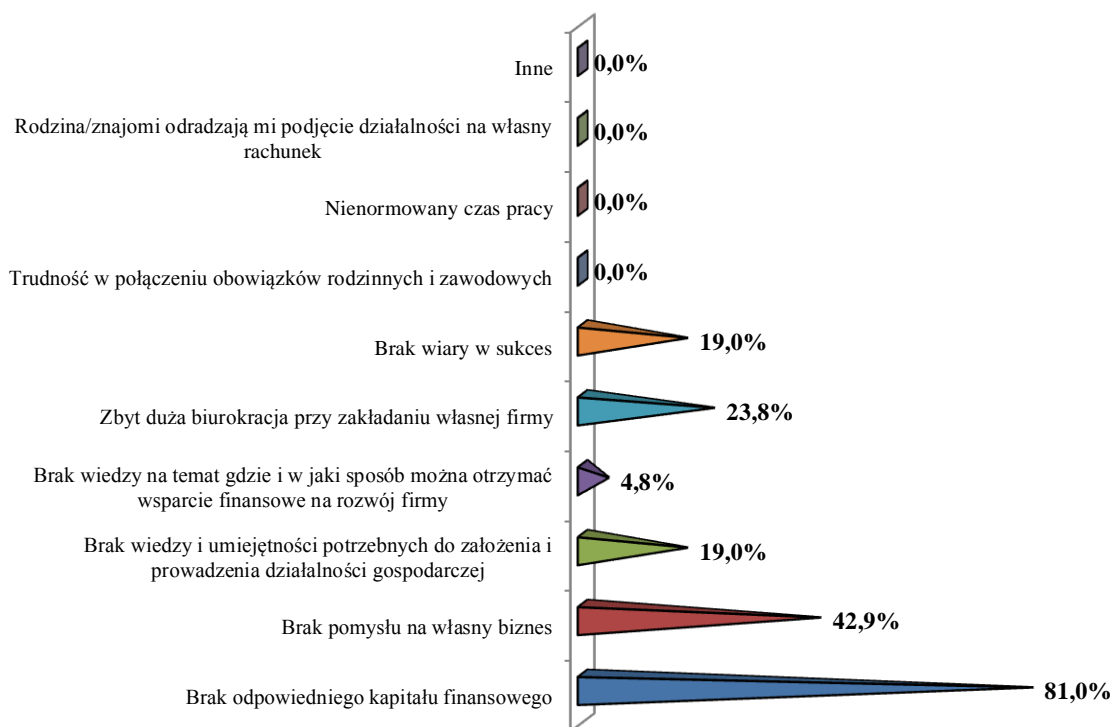
Wykres 59. Motywy podjęcia własnej działalności gospodarczej (n=15)



Wyniki nie sumują się 100%, respondent miał możliwość udzielenia wielokrotnej odpowiedzi.

Wśród najczęstszy motywów, dla których młodzi ludzie z powiatu braniewskiego byliby chętni podjąć działalność gospodarczą znalazły się: *chęć usamodzielnienia i niezależności* (73,3%), *możliwość rozwoju zawodowego* (46,7%) oraz *potrzeba polepszenia sytuacji materialnej* (46,7%). Na *brak alternatywy w postaci pracy u kogoś* wskazało 6,7% respondentów gotowych do podjęcia pracy na własny rachunek.

Wykres 60. Powody braku skłonności do prowadzenia własnej działalności gospodarczej (n=21)



Wyniki nie sumują się 100%, respondent miał możliwość udzielenia wielokrotnej odpowiedzi.

Respondenci, którzy nie wyrazili zainteresowania założeniem własnej działalności gospodarczej tj. 58,3% badanych (K-61,9%; M-53,3%), wśród powodów, najczęściej wskazywali na *brak odpowiedniego kapitału finansowego* – 81,0% ankietowanych (K-76,9%; M-87,5%), *brak pomysłu na własny biznes* – 42,9% bezrobotnych (K-46,2%; M-37,5%). Dla blisko 24,0% ankietowanych (K-15,4%; M-37,5) istotnym powodem była *zbyt duża biurokracja przy zakładaniu własnej firmy*. Dla 19,0% ankietowanych jest to *brak wiedzy i umiejętności potrzebnych do założenia i prowadzenia działalności gospodarczej* (K-23,1%; M-12,5%) oraz *brak wiary w sukces* (K-23,1%; M-12,5%). Tylko 4,8% respondentów (K-7,7%) deklaruje, że w ich przypadku powodem braku skłonności do otwarcia firmy, jest *brak wiedzy na temat gdzie i w jaki sposób można otrzymać wsparcie finansowe na ten cel*.

Analizując odpowiedzi dotyczące braku zainteresowania założeniem własnej działalności gospodarczej pod kątem typu ukończenia szkoły przez ankietowanych, na *brak odpowiedniego kapitału finansowego* wskazywali wszyscy badani absolwenci liceum profilowanego, szkoły wyższej i podstawowej, 85,7% liceum ogólnokształcącego, 66,7% gimnazjum i taki sam odsetek zasadniczej szkoły zawodowej, technikum.

Brak pomysłu na własny biznes „zgłaszali” absolwenci liceum profilowanego (100%), 66,7% szkoły podstawowej i taka sama część gimnazjum, 42,9% liceum ogólnokształcącego i 33,3% zasadniczej szkoły zawodowej.

Brak wiedzy i umiejętności potrzebnych do założenia i prowadzenia działalności gospodarczej jest powodem braku zainteresowania własną działalnością dla byłych uczniów liceum profilowanego (100% badanych), 33,3% gimnazjum i zasadniczej szkoły zawodowej oraz technikum.

Zbyt duża biurokracja przy zakładaniu własnej firmy zniechęciła wszystkich badanych byłych słuchaczy szkół wyższych, 33,3% absolwentów zasadniczych szkół zawodowych i tyle samo technikum oraz 28,6% liceum ogólnokształcącego.

Brak wiary w sukces wskazały osoby, które ukończyły gimnazjum (66,7%), zasadniczą szkołę zawodową i taka sama część technikum (33,3%).

Brak wiedzy na temat gdzie i w jaki sposób można otrzymać wsparcie finansowe na ten cel jest powodem braku skłonności do otwarcia firmy dla 14,3% absolwentów liceum ogólnokształcącego.

3. Podsumowanie wyników badań

A. *Wiedzę na temat rynku pracy i jego otoczenia* zweryfikowano poprzez poznanie opinii osób bezrobotnych i przedsiębiorców w niżej opisanych kwestiach:

- profil pożądanego pracownika na rynku pracy,
- warunki pracy (czynniki motywacyjne),
- proces rekrutacji,
- bariery (problemy) w znalezieniu pracy,
- przyczyny nie zatrudniania osób młodych,
- czynniki ograniczające wzrost zatrudnienia,
- cechy zwiększające szanse na rynku pracy,
- popularność usług instytucji wśród osób bezrobotnych.

1. Według opinii bezrobotnych, **pożyczany przez przedsiębiorcę pracownik**, to osoba *dyspozycyjna* (100%), *kreatywna* (97,2%), *przedsiębiorcza i przejawiająca inicjatywę* (94,4%) oraz *posiadająca wiedzę związaną z uzyskanym wykształceniem* (86,1%). Po części opinie młodych są tożsame z opinią pracodawców, jednakże dla pracodawców ważniejsze od posiadania wiedzy związanej z uzyskanym wykształceniem jest, by pracownik *łatwo nawiązywał kontakty z innymi ludźmi* (100%) i *był otwarty na nowe wyzwania stawiane przez pracodawcę* (100%).

Konfrontując zdanie bezrobotnych i pracodawców pod kątem małej wagi „cech” idealnego pracownika, opinie osób młodych i pracodawców są różne. Największy odsetek bezrobotnych za nieznaczące uznał *odporność na stres* (33,3%), która okazała się znacząca dla 84,7% przedsiębiorców. Kolejnymi mało znaczącymi cechami zdaniem 19,4% młodych są *otwartość na nowe wyzwania stawiane przez pracodawców* oraz *łatwe nawiązywanie kontaktów z innymi ludźmi*, które wszyscy pracodawcy ocenili jako bardzo ważne lub ważne. Natomiast *znajomość języków obcych* oraz *obsługą komputera i umiejętność wykorzystania Internetu* za nieznaczące uznało 46,2% przedsiębiorców, a aż 83,3% bezrobotnych uważa że jest to dla pracodawców ważne.

2. Oczekiwania bezrobotnych co do **warunków pracy** są zbliżone do czynników motywacyjnych wskazywanych przez pracodawców w ofertach pracy, tj. *przyjazna atmosfera* (94,4% bezrobotnych i 69,2% pracodawców), *możliwość dalszego rozwoju/zdobywania nowych umiejętności* (80,5% bezrobotnych i 46,2% pracodawców). Jednakże, należy zwrócić uwagę, na czynnik *dogodne godziny pracy*, który dla 77,8% bezrobotnych jest znaczący, w ofertach pracy uwzględnia jedynie 23,1% pracodawców, podobnie *wysokie wynagrodzenie* (75,0% bezrobotnych, 23,1% przedsiębiorców) oraz *niezależność* (znacząca dla 75,0% bezrobotnych, uwzględniana przez 7,7% przedsiębiorców). *Możliwość pracy w domu* 66,7% bezrobotnych uznało za nieistotną i żaden z pracodawców nie zamieszcza jej w ofertach pracy wśród czynników motywacyjnych.

3. Zdaniem osób bezrobotnych, dla pracodawców podczas **procesu rekrutacji** ma znaczenie *punktualność* (100%), *posiadanie doświadczenia zawodowego* (91,7%), *pewność siebie* (88,9%), i *posiadanie kwalifikacji zawodowych* (88,9%). W większości, opinie młodych są tożsame z opinią przedsiębiorców, z tymże dla pracodawców ważniejsze jest *jasne i zwięzłe formułowanie myśli* (92,3%) niż *pewność siebie* (84,6%). Najmniej istotne dla pracodawców podczas procesu rekrutacyjnego - podobnie wskazali bezrobotni - okazały się takie czynniki jak: *posiadanie certyfikatów i zaświadczeń* jak również *dodatkowych kwalifikacji zawodowych niezwiązanych ze stanowiskiem, na które ubiega się kandydat*.

4. Według opinii młodych osób, ich **problemy ze znalezieniem pracy** wynikają głównie z powodu *braku jakichkolwiek ofert pracy* (77,8%), *braku doświadczenia zawodowego* (33,3% badanych) oraz *wysokich wymagań pracodawców* (30,6%). Nikt nie wskazał na *nieformalną rekrutację*, *zły stan zdrowia* oraz *brak zapewnionej opieki nad dziećmi*.

Wyłącznie kobiety wskazały na *brak wiedzy na temat poszukiwania pracy* (9,5%), częściej też wskazywały na *niefortunny wybór zawodu* (7,6 pkt proc. różnicy). Natomiast tylko mężczyźni podkreślali fakt, że *kwalifikacje zdobyte w szkole są niedostosowane do wymaganych przez pracodawców* (13,3%), tylko oni wskazywali też na *brak gotowości do zmiany zawodu* (6,7%).

Zdecydowana większość respondentów wskazała na *brak jakichkolwiek ofert pracy* jako główną barierę w znalezieniu pracy, odpowiedź tę wskazywali szczególnie absolwenci szkoły podstawowej (100%), liceum profilowanego (100%), technikum (87,5%) oraz liceum ogólnokształcącego (80,0%). Na *brak doświadczenia zawodowego* wskazywali przede wszystkim ankietowani absolwenci gimnazjum (75,0%) oraz liceum ogólnokształcącego (40,0%), natomiast *wysokie wymagania pracodawców* wymieniali głównie absolwenci technikum (50,0%) i szkoły wyższej (50,0%).

5. Pracodawcy, jako **przyczynę nie zatrudniania osób młodych** najczęściej wymieniali *brak takiej potrzeby* – odpowiedź wskazania jako „Inne” (42,9% ankietowanych), *brak kandydatów w tym przedziale wiekowym* (42,9%) oraz *zgłaszający się kandydaci mieli wygórowane wymagania finansowe nieadekwatne do swoich kwalifikacji zawodowych, doświadczenia zawodowego* (14,3%). Żaden z badanych pracodawców nie wskazał na: *stan zdrowia kandydatów, karalność w przeszłości*, jak również fakt, iż *zgłaszający się kandydaci nie posiadali doświadczenia zawodowego bądź mieli niski poziom wiedzy, umiejętności czy że zgłaszający się młodzi kandydaci byli słabsi od innych* – jako powód nie zatrudnienia młodych osób.
6. Przedsiębiorcy jako **czynniki ograniczające wzrost zatrudnienia** w ich firmie, wskazywali w szczególności na *zbyt wysokie pozapłacowe koszty pracy* (61,5%) *niestabilną sytuację gospodarczą* (46,2% badanych) oraz *brak takiej potrzeby* (odpowiedź inne-23,1%). Elementami, najrzadziej wymienianymi przez pracodawców (7,7%) było *wysokie oprocentowanie kredytów dla firm, skomplikowane przepisy i regulacje prawne, zła sytuacja finansowa firmy oraz wysokie oczekiwania płacowe pracowników*.

Dla większości badanych firm, wymienione trzy główne przyczyny braku wzrostu zatrudnienia są podobne. Powodami nie zwiększania zatrudnienia w dużym przedsiębiorstwie objętym badaniem są: *zbyt wysokie pozapłacowe koszty pracy, wysokie oczekiwania płacowe pracowników oraz brak odpowiednich kandydatów do pracy*, natomiast małą firmę do zatrudniania zniechęcają *zbyt wysokie pozapłacowe koszty pracy*.

W firmach z sektora prywatnego najczęściej wymienianymi powodami ograniczającymi zatrudnienie są *zbyt wysokie pozapłacowe koszty pracy* (63,6% pracodawców z badanej grupy) oraz *niestabilna sytuacja gospodarcza* (54,5%). Natomiast przedsiębiorstwa działające w sektorze publicznym wymieniały: *wysokie oczekiwania płacowe pracowników* (50,0%), *zbyt wysokie pozapłacowe koszty pracy* (50,0%) oraz *brak odpowiednich kandydatów do pracy* (50,0%).

7. W opinii osób bezrobotnych **szanse na rynku pracy zwiększa** w głównej mierze *posiadanie odpowiedniego doświadczenia zawodowego* (63,9% respondentów), *posiadanie wielu różnych kwalifikacji* (47,2%), *ciągłe dokończanie się* (41,7%) oraz *właściwe rozeznanie potrzeb rynku pracy przed wyborem kierunku kształcenia* (30,6%). Najmniejsze znaczenie, w opinii ankietowanych, ma *praca jako wolontariusz* (2,8%).

Kobiety częściej niż mężczyźni wskazywały na *właściwe rozeznanie potrzeb rynku pracy przed wyborem kierunku kształcenia* – 18,1 pkt proc. różnicy oraz *ciągłe dokończanie się* – 14,3 pkt proc. różnicy. Natomiast mężczyźni częściej wskazywali na *posiadanie wielu różnych kwalifikacji* (21,9 pkt proc. różnicy) oraz *posiadanie odpowiedniego doświadczenia zawodowego* (16,2 pkt proc. różnicy).

Większość badanych osób bezrobotnych *pracę jako wolontariusz* uznały jako te, które w najmniejszy sposób zwiększają szanse na rynku pracy. Tylko absolwenci szkół wyższych,

pomimo zaklasyfikowania ww. cech na ostatnich miejscach, uważają, że mogą one podnieść ich „atrakcyjność” jako pracownika w oczach pracodawców (50,0%).

Warto zwrócić uwagę, że osoby, które podejmowały w przeszłości jakiegokolwiek zatrudnienie, częściej niż „niepracujący” bezrobotni wskazywały, na *odbycie stażu/praktyki za granicą* – 15,2 pkt proc. różnicy, *właściwe rozeznanie potrzeb rynku pracy przed wyborem kierunku kształcenia* – 13,3 pkt proc oraz *ciągłe dokształcanie się* – 12,1 pkt proc. różnicy. Z kolei osoby nie pracujące w przeszłości, częściej wymieniały *posiadanie odpowiedniego doświadczenia zawodowego* – 12,7 pkt proc. różnicy oraz *odbycie stażu/praktyki w Polsce* – 7,7 pkt proc. różnicy.

8. **Największe zainteresowanie wśród instytucji działających** w obszarze rynku pracy i edukacji miał *urząd pracy* - potwierdziło to 69,4% badanych osób bezrobotnych. Z usług *ośrodków pomocy społecznej (OPS)* skorzystało 25,0% ankietowanych, natomiast *współpracę z firmą szkoleniową* potwierdziło 2,8% badanych. Z usług ww. instytucji *nie skorzystało* łącznie 27,8% badanych z czego 16,7% z nich *chciałoby skorzystać z oferty instytucji*, natomiast 11,1% *nie jest zainteresowana ich usługami*. Jako powód, respondenci najczęściej wskazywali na *brak wiedzy na temat usług oferowanych przez instytucje* (40,0% badanych), na *brak takiej potrzeby, brak instytucji w okolicy* oraz *trudności komunikacyjne* (20,0%).

Wszyscy mieszkańcy miast potwierdzili *współpracę z urzędem pracy*. Tylko oni korzystali z oferty *firm szkoleniowych* (12,5%). Wyłącznie mieszkańcy wsi współpracowali z *ośrodkiem pomocy społecznej* (32,1%).

Z *urzędem pracy* współpracowały wszystkie osoby z wykształceniem wyższym oraz po ukończeniu liceum profilowanego, jak również 80,0% absolwentów liceum ogólnokształcącego, 75,0% technikum i zasadniczej szkoły zawodowej.

Z oferty *ośrodka pomocy społecznej* najczęściej korzystały osoby z wykształceniem podstawowym (66,7%) oraz zasadniczym zawodowym (37,5%).

Współpracę z firmą szkoleniową potwierdziło jedynie 10,0% absolwentów liceum ogólnokształcącego.

Z usług instytucji *nie korzystało i nie zamierza skorzystać* 25,0% absolwentów gimnazjum, 12,5% technikum, 12,5% zasadniczej szkoły zawodowej oraz 10,0% liceum ogólnokształcącego. *Nie korzystało, ale jest zainteresowanych współpracą* z wymienionymi instytucjami 50,0% absolwentów gimnazjum, 33,3% szkoły podstawowej, 12,5% zasadniczej szkoły zawodowej, 12,5% technikum oraz 10,0% liceum ogólnokształcącego.

Połowa badanych pozytywnie ocenia przydatność usług instytucji, z których korzystali (50,0%). Ponad 46,0% ankietowanym trudno było jednoznacznie określić czy usługi były przydatne. Tylko 3,8% ocenia je negatywnie.

- B. *Aktywność edukacyjna osób młodych* została prześlędzona w kontekście:

- czynników decyzyjnych przy wyborze kierunku kształcenia,
- aktywności młodych podczas nauki w szkole,
- dokształcania młodych po zakończeniu edukacji formalnej.

1. Osoby młode przy **wyborze ścieżki kształcenia** kierowały się przede wszystkim *zainteresowaniami* - 47,2% bezrobotnych. Ponad 22,0% ankietowanych wybrało daną ścieżkę kształcenia ze względu na *brak innej szkoły w okolicy* i fakt, że daną *szkołę wybrali koledzy/koleżanki*, 19,2% młodych liczyło na *dobre zarobki po ukończeniu szkoły*, 19,4% było motywowane *sytuacją finansową rodziny*. Dla 11,1% bezrobotnych istotna była *renoma i prestiż szkoły*, natomiast 5,6% badanych przyznaje, że *zachęcili ich rodzice bądź była to tradycja rodzinna*. Uwagę zwraca fakt, iż żaden z badanych wybierając ścieżkę kształcenia *nie skorzystał z pomocy doradcy zawodowego lub psychologa*.

Mieszkańcy wsi częściej niż miast wybierali daną szkołę ze względu na posiadaną przez nią *renomę i prestiż* (14,3 pkt proc. różnicy) oraz dlatego, że *kolega/koleżanka wybrał/a tą szkołę* (10,7

pkt proc. różnicy), częściej też kierowali się tym, że *ukończenie tej szkoły miało im zapewnić w przyszłości dobre zarobki* (7,1 pkt proc. różnicy) oraz tym, że *wybór był najlepszy ze względu na sytuację finansową* (7,1 pkt proc. różnicy).

Z kolei mieszkańcy miast częściej niż wsi wymieniali jako czynnik motywacyjny: *zainteresowania* (10,7 pkt proc. różnicy), *zachęcili mnie rodzice/ tradycja rodzinna* (10,7 pkt proc. różnicy) oraz *brak możliwości kształcenia w innej szkole w okolicy* (7,1 pkt proc. różnicy).

Wybór kierunku kształcenia *ze względu na zainteresowania* wskazywany był przede wszystkim przez osoby z wykształceniem wyższym (100%), zasadniczym zawodowym (87,5%) oraz absolwentów technikum (62,5%). Powód *kolega/koleżanka wybrali tą szkołę* wskazywały szczególnie osoby z wykształceniem średnim ogólnokształcącym (60,0%). *Brak możliwości kształcenia w innej szkole w okolicy* zgłaszali, w szczególności absolwenci szkoły podstawowej (100%). Na *dobre zarobki po ukończeniu szkoły* liczyli głównie bezrobotni absolwenci technikum (37,5%) oraz zasadniczej szkoły zawodowej (37,5%). *Renoma szkoły* była ważna dla 20,0% absolwentów liceum ogólnokształcącego. Ci ostatni kierowali się też *zachętą rodziców/tradycją rodzinną* (20,0%).

2. Prawie 41% badanych nie uczestniczyło **w trakcie nauki w szkole w różnych formach aktywności** jak *programy międzynarodowe, koła uczniowskie lub studenckie, wolontariat, staże i praktyki, olimpiady lub konkursy*. Częściej nie korzystali z takiej okazji mieszkańcy wsi niż miast (6,0 pkt proc. różnicy). Brak aktywności podczas nauki zgłaszali przede wszystkim bezrobotni z wykształceniem podstawowym (100%), gimnazjalnym (75,0%) oraz średnim ogólnokształcącym (50,0%).

Jako powód nie uczestniczenia w ww. formach, 80,0% badanych podało, że *nie była zainteresowana*, 13,3%, że *szkoła nie dawała takiej możliwości*, natomiast 6,7% respondentów miało *obawy, że sobie nie poradzi*.

Mieszkańcy wsi częściej niż miast wskazywali na *brak zainteresowania* (16,6 pkt proc. różnicy) tylko oni wskazali też na to, że *szkoła nie dawała takiej możliwości* (16,7%), natomiast *obawę, że sobie nie poradzi* jako powód braku uczestnictwa wymieniała tylko młodzież z obszarów miejskich (33,3%).

W grupie badanych, którzy mieli *obawy, że sobie nie poradzą* znaleźli się bezrobotni z wykształceniem średnim ogólnokształcącym (20,0%), podobnie powód braku aktywności „*szkoła nie dawała takiej możliwości*” wymieniali przede wszystkim ankietowani z tym poziomem wykształcenia (40,0%).

W przypadku 55,3% osób, które wykazały się aktywnością, częściej byli to mieszkańcy wsi niż miast (55,6 pkt proc. różnicy). Najpopularniejszą formą były *staże i praktyki* - brało w nich udział 44,4% badanych. Ponad 8,3% należało do *kół uczniowskich i studenckich* a 5,6% wzięło udział w *olimpiadach/konkursach*, taki sam odsetek uczestniczył w *akcjach wolontariackich*. Żadna z ankietowanych osób nie angażowała się w *programach międzynarodowych*.

Młodzi pochodzący z miast częściej niż osoby z obszarów wiejskich należeli do *kół uczniowskich /studenckich* (21,4 pkt proc. różnicy) oraz brali udział w *olimpiadach i konkursach* (8,9 pkt proc. różnicy). Mieszkańcy wsi natomiast, częściej uczestniczyli w *stażach i praktykach* (8,9 pkt proc. różnicy) oraz w *akcjach wolontariackich* (7,1 pkt proc. różnicy).

W *stażach i praktykach* głównie brali udział absolwenci technikum (87,5%), zasadniczej szkoły zawodowej (62,5%) oraz szkoły wyższej (50,0%). Do *kół uczniowskich/studenckich* należeli głównie absolwenci szkół wyższych (100%). W *akcjach wolontariackich* udzielali się przede wszystkim młodzi z wykształceniem gimnazjalnym (25,0%) oraz średnim ogólnokształcącym (10,0%). Z kolei, w *olimpiadach i konkursach* uczestniczyli w szczególności ankietowani z wykształceniem zasadniczym zawodowym (12,5%) oraz średnim ogólnokształcącym (10,0%).

3. Po zakończeniu nauki w szkole 22,2% badanych **dokształcało się**. Częściej kształcenie ustawiczne podejmowali mieszkańcy miast niż wsi (3,6 pkt proc. różnicy). Potwierdzili to wszyscy ankietowani z wykształceniem wyższym, połowa z zasadniczym zawodowym oraz 30,0% ze średnim ogólnokształcącym.

Główną przesłanką kontynuacji edukacji, była *chęć dalszego rozwoju*, odpowiedź tę zaznaczyło 87,5% ankietowanych podnoszących swoje kwalifikacje. Dla 37,5% badanych powodem uczestniczenia w innych formach kształcenia był *brak perspektyw na zatrudnienie*, z kolei 12,5% respondentów podjęło decyzję o dokształceniu gdyż uznała, że ich *kwalifikacje były niezgodne z wymaganymi przez pracodawców*. W przypadku 12,5% wpływ miała *presja otoczenia*.

Mieszkańcy miast częściej niż wsi wskazywali na *brak perspektyw na zatrudnienie* (83,3 pkt proc. różnicy) oraz na *chęć dalszego rozwoju* – 16,7 pkt proc. różnicy. Wyłącznie mieszkańcy miast wskazali też na *presję otoczenia* (50,0%) oraz *niedostosowane kwalifikacje do wymaganych przez pracodawców* (50,0%).

W grupie ankietowanych, którzy podjęli dokształcanie z powodu *niezgodnych kwalifikacji z wymaganymi przez pracodawców* znalazły się osoby z wykształceniem średnim ogólnokształcącym (33,3%). Natomiast wśród respondentów, którzy zdecydowali się na kontynuację nauki z powodu *braku perspektyw na zatrudnienie* znaleźli się absolwenci liceum profilowanego (100%) oraz liceum ogólnokształcącego (66,7%).

Blisko 78% badanej młodzieży nie uczestniczyło w innych formach kształcenia po ukończeniu edukacji. Osoby te najczęściej jako powód, wskazywały na *sytuację finansową* (46,4%), *chęć szybkiego zatrudnienia i uzyskania niezależności zawodowej* (25,0%) oraz *brak ciekawej oferty edukacyjnej w okolicy* (21,4%). Z kolei 10,7% badanych jako powód wymieniła *opiekę nad dzieckiem lub osobą zależną*, a 7,1% badanych ze względu na *sytuację zdrowotną* lub też *nie wiedziała gdzie uzyskać informacje*.

Z badanej grupy, 75,0% ankietowanych jest zainteresowana podnoszeniem swoich umiejętności i kwalifikacji poprzez udział w różnorodnych formach kształcenia. Kobiety częściej niż mężczyźni przejawiały chęć dokształcania się (26,0 pkt proc. różnicy). *Nowy zawód zamierza zdobyć* 38,9% ankietowanych. Blisko 31% odczuwa potrzebę *podniesienia umiejętności komputerowych*, a 25,0% bezrobotnych chciałoby *podnieść poziom wiedzy związanej z wyuczonym zawodem*. Natomiast 22,2% respondentów zamierza „pracować” nad *znajomością języka obcego*, a 13,9% młodych chciałoby doskonalić *umiejętności interpersonalne*.

Kobiety częściej niż mężczyźni chcą *zdołać nowy zawód* (32,4 pkt proc. różnicy). Z kolei mężczyźni bardziej niż kobiety mają potrzebę podniesienia *znajomości języka obcego* (19,0 pkt proc. różnicy), *wiedzy związanej z wyuczonym zawodem* (14,3 pkt proc. różnicy) oraz doskonalić swoje *umiejętności interpersonalne* (10,5 pkt proc. różnicy).

- C. *Zaangażowanie pracodawców w procesie „kształcenia zawodowego”* przeanalizowano przez pryzmat:

- oceny braków (luk) kompetencyjnych pracowników,
- form doszkalania pracowników,
- przyczyn nie podnoszenia wiedzy, umiejętności i kompetencji pracowników,
- współpracy z instytucjami w zakresie aktywizacji zawodowej i edukacyjnej.

1. Zdaniem pracodawców młodzi pracownicy posiadają przede wszystkim luki kompetencyjne w *praktycznych umiejętnościach niezbędnych do wykonywania zawodu* (76,9%). Ponadto, 30,8% badanych za niedostateczną wśród młodych uważa *wiedzę związaną z wykonywanym zawodem*. Natomiast 23,1% ankietowanych wskazało na *umiejętności interpersonalne*. Blisko 8,0% przedsiębiorców widzi potrzebę doskonalenia *umiejętności komputerowych* i *znajomości języków obcych*.

2. Wszyscy badani pracodawcy, którzy zatrudniali osoby młode podnosili kompetencje i umiejętności młodych pracowników. Najpopularniejszą formą doszkalania były *kursy/szkolenia* (66,7%) oraz pomoc w samokształceniu pracowników poprzez *prenumeratę czasopism* (50,0%). Co trzeci przedsiębiorca stosuje w swoim zakładzie *mentoring tj. wdrażanie w zasady funkcjonowania organizacji przez pracowników starszych stażem lub wiekiem* oraz *praktyki* (33,3%). Blisko 17,0% pracodawców podnosi kompetencje i umiejętności młodzieży poprzez *staże, studia, zakup specjalistycznej literatury* (16,7%).
3. Blisko 46% pracodawców współpracowało w zakresie aktywizacji edukacyjnej lub zawodowej młodych osób, z instytucjami takimi jak: urząd pracy, Ochotnicze Hufce Pracy, ośrodek pomocy społecznej, firma szkoleniowa, szkoła ponadgimnazjalna i szkoła wyższa.

Największa liczba przedsiębiorstw - 46,2% badanych współpracowała z *urzędem pracy*. Ponad 15,0% ankietowanych nawiązała kontakt z *firmą szkoleniową*. Blisko 8,0% respondentów wśród partnerów na rynku pracy wymieniło: *szkoły wyższe i ponadgimnazjalne oraz ośrodki pomocy społecznej*. Nikt z badanych nie współpracował z *Ochotniczym Hufcem Pracy*.

Przedsiębiorstwa współpracujące lub zainteresowane współpracą z urzędem pracy wśród wspólnie realizowanych form najczęściej wskazywały na *staż* (66,7%), *kształcenie zawodowe* (66,7%), *pośrednictwo pracy* (33,3%). Spośród pracodawców współpracujących z firmą szkoleniową lub rozważających taką możliwość 66,7% badanych wskazała na *kształcenie zawodowe*, a 33,3% *praktyki zawodowe*.

Wśród badanych przedsiębiorstw było 53,9% pracodawców, którzy nie współpracowali z żadną wymienionych wyżej instytucji, z czego 46,2% nie jest w ogóle zainteresowana podjęciem takiej współpracy, a tylko 7,7% badanych rozważa taką możliwość. Jako główny powód braku współpracy badani podawali *brak takiej potrzeby* (100% ankietowanych). W dalszej kolejności wymieniane były *brak inicjatywy ze strony instytucji* oraz *obawa przed problemami jakie mogą się pojawić w codziennych kontaktach z młodymi osobami* (14,3%).

- D. *Aktywność zawodową osób młodych* przeanalizowano poprzez poznanie opinii osób bezrobotnych i pracodawców w niżej opisanych zagadnieniach:

- formy zatrudnienia osób, które podejmowały pracę w przeszłości, a stosowane przez pracodawców,
- podejmowanie pracy zgodnej z kierunkiem wykształcenia,
- techniki poszukiwania pracy/pracownika,
- warunki, jakie ankietowani są skłonni zaakceptować by podjąć zatrudnienie,
- oczekiwania płacowe osób młodych a oferowane wynagrodzenie przez pracodawców,
- gotowość do podjęcia pracy poza miejscem zamieszkania.

1. Z badanej grupy osób bezrobotnych, 52,8% respondentów podejmowało w przeszłości zatrudnienie (częściej mężczyźni niż kobiety – 0,9 pkt proc. różnicy). Główną **formą zatrudnienia** była *umowa o pracę na czas określony* (73,7%) oraz *staż/praktyka* (36,8%). Ponadto, blisko 16,0% ankietowanych pracowało na podstawie *umowy cywilnej*. Na *czas nieokreślony* było zatrudnionych 5,3% badanych. *Pracę w domu podjęło* 5,3% respondentów. Nikt z badanych nie udzielał się w ramach *wolontariatu*.

Kobiety częściej niż mężczyźni wskazywały na pracę w ramach *umowy na czas określony* (40,9 pkt proc. różnicy pomiędzy odpowiedziami obu płci) oraz *staż/praktykę* (20,5 pkt proc. różnicy). Tylko panie *pracowały w domu*. Z kolei mężczyźni częściej niż kobiety byli zatrudniani na podstawie *umowy cywilnej* (15,9 pkt proc. różnicy). Wyłącznie oni mieli też podpisane z pracodawcami *umowy na czas nieokreślony*.

Z kolei pracodawcy, którzy zatrudniali osoby młode do 25 roku życia, najczęściej oferowali im *umowę o pracę na czas określony* (100,0%) oraz *staż/praktykę* (66,7%). Blisko 17,0%

przedsiębiorców zatrudniało młodzież na podstawie *umowy cywilnej* i w formie *wolontariatu*. Żaden z pracodawców nie podpisywał umowy o pracę na czas nieokreślony.

Porównując odpowiedzi osób bezrobotnych z wynikami badań przeprowadzonych wśród przedsiębiorców, najczęstszą formą zatrudnienia osób młodych była *umowa o pracę na czas określony* oraz *staż/praktyka*. Najmniejszą popularnością cieszyły się dwie formy tj. *wolontariat* i *możliwość pracy w domu*.

2. W przypadku respondentów, którzy podejmowali kiedykolwiek zatrudnienie, **pracę zgodną z wykształceniem** miało 21,1% badanych (częściej mieszkańcy wsi – 1,4 pkt proc. różnicy). Większość ankietowanych tj. 52,6% bezrobotnych podejmowała zatrudnienie niezgodne z wykształceniem. Ponad 26,0% ankietowanym trudno było powiedzieć czy ich praca była zgodna z ich kierunkiem kształcenia.

Najczęściej wymienianymi przyczynami podejmowania pracy niezgodnej z kierunkiem wykształcenia były *okazja podjęcia atrakcyjnej pracy w innej branży* (46,2%) oraz *brak ofert pracy w wyuczonym zawodzie* (38,5%). Prawie co czwarty respondent pojął taką decyzję, gdyż jego *kwalifikacje w wyuczonym zawodzie nie spełniały oczekiwań pracodawców* (23,1%).

3. Młodzi bezrobotni, najczęściej **poszukują ofert pracy poprzez śledzenie ogłoszeń w prasie/Internecie** (66,7%), *za pośrednictwem powiatowego urzędu pracy* (63,9%) oraz *korzystając z pomocy i kontaktów rodziny i znajomych (rekomendacji)* (47,2%). Najrzadziej bezrobotni wśród stosowanych technik wymieniali *zamieszczanie ogłoszeń w prasie lub Internecie* (8,3%). Nikt z ankietowanych nie wskazał na *agencje pośrednictwa pracy czy targi pracy* jako miejsce pozyskania ofert.

Z kolei przedsiębiorstwa korzystają głównie z *rekomendacji innych osób* (92,3%). Nowych pracowników poszukują też *za pośrednictwem powiatowego urzędu pracy lub wykorzystując prowadzone bazy osób samodzielnie zgłaszających się do pracy* (38,5%). Ponad 15,0% pracodawców *zamieszcza swoje ogłoszenia w prasie/Internecie*. Tylko 7,7% korzysta z usług *agencji zatrudnienia pracy*. Żaden z pracodawców nie zajmuje się *śledzeniem ogłoszeń prasowych czy internetowych*.

Reasumując, warto zwrócić uwagę na fakt, iż tylko 8,3% badanych firm szuka pracowników *poprzez zamieszczanie ogłoszeń w mediach*, a najczęstszą formą poszukiwania pracy przez badane młode osoby jest właśnie *śledzenie publikowanych ogłoszeń w prasie/Internecie* (66,7%). Z *rekomendacji innych osób/znajomości* bardzo często korzystają zarówno pracodawcy (92,3%) jak i osoby bezrobotne (47,2%). Najmniejszą popularnością wśród młodych i przedsiębiorców cieszą się *poszukiwanie pracy/pracownika poprzez agencje pośrednictwa pracy i targi pracy*.

4. Wśród **warunków, na jakie zgodziliby się bezrobotni by podjąć zatrudnienie**, ankietowani najczęściej wskazywali na *pracę zmianową* (55,6%), *pracę w niewyuczonym zawodzie* (44,4%) oraz *niższe wynagrodzenie niż oczekiwali* (44,4%). Blisko 39,0% ankietowanych zdecydowałoby się na *podjęcie pracy „na czarno”*. *Na zmianę miejsca zamieszkania* gotowych jest 25,0% respondentów, tyle samo na *pracę w niepełnym wymiarze godzin*. Najmniej ankietowanych (16,7%) zaakceptowałoby *częste wyjazdy służbowe*.
5. Bezrobotni w większości **oczekiwali by wynagrodzenia brutto** w przedziale *1 500 - 2 000 zł* (47,1%). Jednakże 36,1% badanych jest gotowa podjąć pracę za wynagrodzenie *poniżej 1 500 zł*. Natomiast 11,1% ankietowanych podjęło by pracę gdyby ich zarobki mieściły się w przedziale *2 100 - 2 500 zł*, a 2,8% badanych *powyżej 3 000 zł*. Blisko 3,0% respondentów chciałoby otrzymywać wynagrodzenie w widełkach między *2 600 - 3 000 zł*, a 2,8% - *powyżej 3 000 zł*. Kobiety częściej niż mężczyźni są gotowe podjąć pracę za wynagrodzenie brutto *poniżej 1 500 zł* (4,8 pkt proc. różnicy), tylko one oczekiwały wynagrodzenia *powyżej 3 000 zł* (4,8%). Z kolei mężczyźni częściej niż kobiety wskazywali na zarobki w przedziale *2 600 - 3 000 zł* (6,7 pkt proc. różnicy) oraz *2 100 - 2 500 zł* (3,8 pkt proc. różnicy).

Oczekiwania bezrobotnych, co do wynagrodzenia są tylko częściowo zbieżne z wynagrodzeniem oferowanym przez badane przedsiębiorstwa. Dokładnie połowa zatrudniających młode osoby proponuje im zarobki *poniżej 1 500 zł* i połowa w przedziale *1 500 - 2 000 zł* brutto. Żaden z badanych przedsiębiorców nie proponował płacy *powyżej 2 100 zł*.

6. Ponad 83% badanych **gotowych byłoby do podjęcia pracy poza miejscem zamieszkania**. Spośród tych osób (40,7%) jest gotowa *dojeżdżać do pracy maksymalnie 50 km od miejsca zamieszkania* lub zdecydowałyby się pracować poza miejscem zamieszkania, ale *w obrębie województwa*; 29,6% podjęłoby pracę w *każdym miejscu na terenie kraju*, 22,2% ankietowanych zadeklarowało gotowość do *wyjazdu za granicę*. Natomiast 7,4% ankietowanych zdecydowałyby się pracować poza miejscem zamieszkania, ale tylko w *dużych aglomeracjach w Polsce*.

Kobiety znacznie częściej niż mężczyźni są gotowe do podjęcia pracy *w obrębie województwa warmińsko-mazurskiego* (15,2 pkt proc. różnicy). Natomiast mężczyźni są bardziej gotowi do podjęcia pracy *w każdym miejscu na terenie kraju* (16,9 pkt proc. różnicy) oraz *tylko w dużych aglomeracjach w Polsce* (14,3 pkt proc. różnicy).

Pracy poza swoim miejscem zamieszkania nie zaakceptowałyby 16,7% ankietowanych, z czego 45,5% jako *powód* podała *opiekę nad dzieckiem lub osoba zależną*, 27,3% *wysokie koszty transportu* i *brak odpowiednich połączeń z miejscem pracy*.

Kobiety częściej niż mężczyźni wskazywały jako powód *opiekę nad dzieckiem lub inną zależną osobą* (32,1 pkt proc. różnicy). Z kolei *czas dojazdu* był częściej wymieniany przez mężczyzn (25 pkt proc. różnicy).

- E. *Zainteresowanie podjęciem własnej działalności* przebadano poprzez uzyskanie wiedzy na temat:

- podejmowania działalności gospodarczej w przeszłości (powody zawieszenia),
- skłonność do założenia własnej firmy,
- czynniki decyzyjne o podjęciu działalności (motywy),
- powody braku zainteresowania.

1. Tylko jedna z badanych osób prowadziła własną działalność gospodarczą. Firma handlowa, którą kierowała, zakończyła działalność z trzech powodów: *trudnych warunków gospodarczych na rynku*, *kosztów prowadzenia działalności gospodarczej* oraz *małego zainteresowania oferowanymi usługami/produktami*.
2. Ponad 41,7% respondentów **zadeklarowała chęć utworzenia własnego biznesu**. Częściej zainteresowanie zgłaszali mężczyźni niż kobiety (8,6 pkt proc. różnicy). Najbardziej skłonne do uruchomienia firmy byłyby osoby po ukończonym technikum i zasadniczej szkole zawodowej (po 62,5%), a ponadto absolwenci szkół wyższych (50,0%). Zdecydowanie bardziej otwarci na samozatrudnienie są mieszkańcy wsi (42,9% ankietowanych). Wśród mieszkańców miast – 37,5% badanych deklaruje taką możliwość. Z kolei, spośród osób posiadających potomstwo, 46,0% chciałoby podjąć działalność, natomiast wśród nieposiadających dzieci odsetek ten wynosi 40,0%. Z kolei, biorąc pod uwagę czas pozostawiania bez pracy, najbardziej skłonne do pracy na własny rachunek są osoby pozostające w rejestrach bezrobotnych od 12 do 24 miesięcy (75,0%).
3. Wśród najczęściej wymienianych **motywów**, dla których młodzi ludzie są skłonni podjąć działalność gospodarczą znalazły się: *chęć usamodzielnienia i niezależności* (73,3%), *możliwość rozwoju zawodowego* oraz *potrzeba polepszenia sytuacji materialnej* (46,7%). Na *brak alternatywy w postaci pracy „u kogoś”* wskazało 6,7% respondentów gotowych do podjęcia działalności.
4. Ponad 58,0% respondentów **nie wyraziło zainteresowania założeniem własnej działalności gospodarczej**. Częściej brak skłonności do otwarcia firmy deklarowały kobiety niż mężczyźni (8,6 pkt proc. różnicy). Wśród barier jakie wskazywały osoby bezrobotne, przede wszystkim wymieniane były: *brak odpowiedniego kapitału finansowego* (81,0%), *brak pomysłu na własny biznes* (42,9%) oraz *zbyt duża biurokracja przy zakładaniu własnej firmy* (23,8%). Najrzadziej

wyróżnianą przyczyną, która zniechęcała młodych był *brak wiedzy na temat gdzie i w jaki sposób można otrzymać wsparcie finansowe na rozwój firmy* (4,8%).

Brak wiary w sukces i pomysłu na własny biznes wymieniały częściej kobiety (różnica między odpowiedziami obu płci wynosiła odpowiednio 10,6 pkt proc i 8,7 pkt proc). Natomiast *zbyt dużą biurokracją przy zakładaniu własnej firmy* (22,1 pkt proc.) oraz *brak odpowiedniego kapitału finansowego* (10,6 pkt proc. różnicy) częściej wskazywali mężczyźni.

Brak odpowiedniego kapitału finansowego wskazywali przede wszystkim absolwenci liceum profilowanego, szkoły wyższej i podstawowej. *Brak pomysłu na własny biznes* „zgłaszały” głównie osoby po liceum profilowanym (100%). *Brak wiedzy i umiejętności potrzebnych do założenia i prowadzenia działalności gospodarczej* jest powodem nie zakładania własnych firm przez byłych uczniów liceum profilowanego (100% badanych). *Zbyt duża biurokracja* zniechęcała wszystkich badanych byłych słuchaczy szkół wyższych. *Brak wiary w sukces* wskazały przede wszystkim osoby, które ukończyły gimnazjum (66,7%).