

Załącznik nr 8

# Miasto Olsztyn

## Spis treści

1. Analiza danych zastanych.....	3
1.1. Demografia .....	3
1.2. Podmioty gospodarki narodowej .....	4
1.3. Poziom i struktura bezrobocia wśród osób do 25 roku życia.....	5
1.4. Instytucje wspierające młodzież .....	12
2. Prezentacja wyników badań .....	13
2.1. Charakterystyka respondentów .....	13
2.2. Wiedza na temat rynku pracy i otoczenia .....	15
2.3. Aktywność edukacyjna respondentów .....	26
2.4. Zaangażowanie pracodawców w procesie „kształcenia zawodowego” .....	29
2.5. Aktywność zawodowa respondentów .....	32
2.6. Zainteresowanie podjęciem własnej działalności.....	38
3. Podsumowanie wyników ankiet.....	41

## 1. Analiza danych zastanych

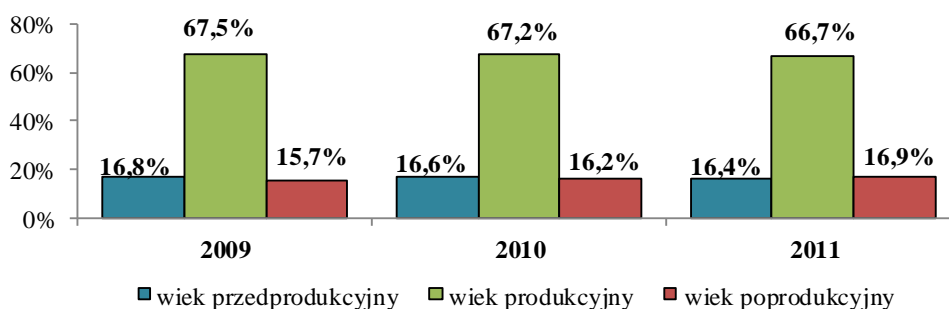
### 1.1. Demografia

W 2011 roku w Olsztynie mieszkało 175 420 osób, co oznacza, że w porównaniu do 2010, liczba mieszkańców zmniejszyła się o 1 043 osoby (w stosunku do 2009 roku spadek o 1 037 osób).

W strukturze ludności według płci przeważają kobiety, stanowiąc 53,4% populacji miasta Olsztyn (2011 rok). Przewagę kobiet odzwierciedla również współczynnik feminizacji (liczba kobiet przypadająca na 100 mężczyzn), który wyniósł w 2011 r. w mieście 114,5 (w 2010 r.- 115,4, w 2009 r.- 115,2).

W analizowanym okresie zauważalny jest spadek liczby ludności w wieku 19-24 lata (2009 r. - 18 432 osoby, 2010 r.- 17 754 osoby, 2011 r.- 16 400 osób). Liczba osób w wieku 19-24 lata w Olsztynie w 2011 r. stanowiła 9,3% ogółu mieszkańców miasta (2010 r.- 10,1%, 2009 r.- 10,4%). W Olsztynie zauważalny jest proces spadku procentowego udziału osób w wieku produkcyjnym (2009 r.- 67,5%, 2011 r.- 66,7%) do ogółu ludności.

Wykres 1. Ludność według ekonomicznych grup wieku w Olsztynie w latach 2009-2011



Źródło: Opracowanie własne, na podstawie danych GUS

Największy udział procentowy w ogóle ludności Olsztyna, wynoszący 66,7%, stanowią osoby w wieku produkcyjnym. W 2011 r. ukształtował się on na poziomie niższym o 0,5 pkt proc. w porównaniu do 2010 roku i o 0,8% niższym niż w 2009 roku. W analizowanym okresie trzyletnim nastąpił spadek procentowego udziału ludności w wieku przedprodukcyjnym z 16,8% w 2009 roku, do 16,4% w 2011 r. (współczynnik młodości- udział ludności w wieku przedprodukcyjnym do ludności ogółem). Procentowy udział w ogóle ludności Olsztyna osób w wieku poprodukcyjnym wyniósł w 2011 r. 16,9%. Wskaźnik ten ukształtował się na poziomie wyższym o 0,7 pkt proc. w porównaniu do 2010 roku oraz o 1,2 pkt proc. wyższym niż w 2009 r.

Jednym z istotnych czynników, decydującym o tempie przyrostu lub spadku liczby ludności, a także o jej rozmieszczeniu w regionie, są migracje. W 2011 r. z Olsztyna wymeldowało się 2 259 osób (dodatkowo 98 osób wyjechało za granicę). Na pobyt stały zameldowało się 2 080 osób (w tym 40 osób po powrocie z zagranicy), czyli o 10,5% więcej niż w 2010 r. i o 3,1% więcej niż w 2009 roku.

W końcu grudnia 2011 r. liczba pracujących w Olsztynie wyniosła 63 403. W analizowanym okresie nastąpił widoczny wzrost liczby pracujących z 60 892 osób w 2009 r. poprzez 62 804 osoby w 2010 r.

Tabela 1. Pracujący w Olsztynie w latach 2009-2011

Rok	Liczba osób pracujących	Wzrost w stosunku do roku poprzedniego (osoby)	Wzrost w stosunku do roku poprzedniego (%)
2009	60 892	x	x
2010	62 804	1 912	3 %
2011	63 403	599	1 %

Źródło: Opracowanie własne, na podstawie danych GUS

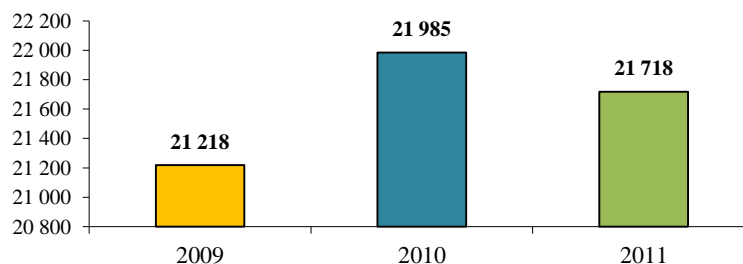
Liczba osób pracujących w Olsztynie na 1000 ludności na przestrzeni trzech analizowanych lat systematycznie rosła i wyniosła odpowiednio: 2009 r.- 341, 2010 r.- 353, 2011 r.-356. Największa liczba osób zatrudniona była w przemyśle i budownictwie, odpowiednio: w 2009 - 36,1%, 2010 - 35,9% oraz 2011 - 35,1%.

Przeciętne miesięczne wynagrodzenie brutto w Olsztynie wyniosło w 2011 r. 3 546,91 zł. i wzrosło w stosunku do 2010 r. o 2,9 % i o 6,3% w stosunku do 2009 roku. Różnica między przeciętnym miesięcznym wynagrodzeniem brutto w województwie i mieście Olsztynie wyniosła w 2011 r. 14,8% na korzyść Olsztyna (**województwo- 3 019,37 zł, miasto Olsztyn- 3 546,91 zł.**). Tym samym Olsztyn w 2011 r. uplasował się na pierwszym miejscu w województwie warmińsko-mazurskim, jeśli chodzi o wysokość przeciętnego miesięcznego wynagrodzenia.

## 1.2. Podmioty gospodarki narodowej

Według stanu z końca 2011 r. w rejestrze REGON w mieście Olsztyn zarejestrowanych było 21 718 podmiotów gospodarczych (bez osób prowadzących gospodarstwa indywidualne w rolnictwie), tj. o 1,2% mniej niż w 2010 roku oraz 2,4% więcej niż w 2009 r. W 2011r. stanowiły one 18,5% ogółu podmiotów zarejestrowanych w województwie.

Wykres 2. Podmioty Gospodarki Narodowej miasta Olsztyn w latach 2009 – 2011



Źródło: opracowanie własne na podstawie danych GUS.

Biorąc pod uwagę formę prawną, zdecydowana większość - (21 146 tj. 97,4%) należy do sektora prywatnego. Podmioty sektora publicznego (572) stanowiły w rejestrze 2,6% - jest to wzrost zarówno w porównaniu do roku 2010, jak i 2009, odpowiednio o 0,7% i 1,8%.

W 2011 r. na terenie miasta Olsztyn dominowały osoby fizyczne prowadzące działalność gospodarczą, które stanowią 69,3% wszystkich podmiotów gospodarki narodowej zarejestrowanych na tym obszarze. Drugą co do wielkości grupą są spółki (cywilne i handlowe) - w sumie 3 888 podmiotów. Jest to liczba większa o 106 spółek niż w 2010 r. oraz o 208 niż w 2009 r. W rejestrze REGON figurowało 1 851 spółek cywilnych i 2 037 spółek handlowych.

**Tabela 2. Podmioty gospodarki narodowej w rejestrze REGON w mieście Olsztyn w latach 2009- 2011**

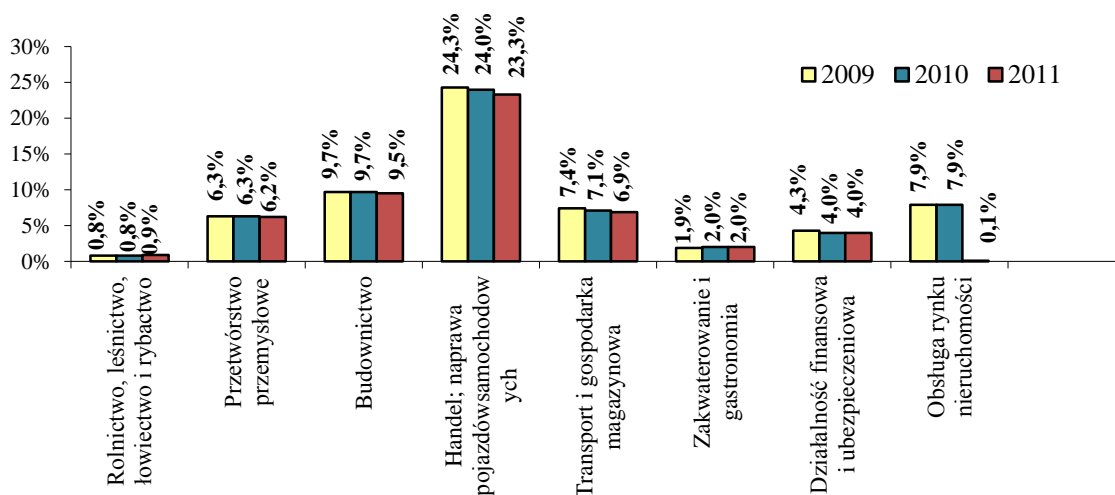
Wyszczególnienie	Ogółem	Z OGÓLEM					
		Spółki handlowe		Spółki cywilne	Spółdzielnie	Fundacje, stowarzyszenia i organizacje społeczne	Osoby fizyczne prowadzące działalność gospodarczą
		razem	w tym z udziałem kapitału zagranicznego				
2009	21218	1828	243	1852	88	730	14883
2010	21985	1941	243	1841	87	773	15474
2011	21718	2037	248	1851	89	805	15051

Źródło: Opracowanie własne na podstawie danych GUS

W rejestrze REGON w 2011 r. wpisanych zostało 805 fundacji, stowarzyszeń i organizacji społecznych oraz 89 spółdzielni. W porównaniu do 2009, jak i 2010 roku ich liczba zwiększyła się odpowiednio o 75 i 32. Ponadto w tym okresie do rejestru wpisanych było 15 051 osób prowadzących działalność gospodarczą (o 423 osoby mniej niż w 2010 r. i 168 osób mniej niż w 2009 r.)

W 2011 r. według sekcji PKD, zdecydowaną większość w mieście Olsztyn stanowiły podmioty z sekcji handel; naprawa pojazdów samochodowych (5070 podmiotów, tj. 23,3% ogólnej liczby zarejestrowanych firm. Dalsze miejsca zajmują podmioty zajmujące się działalnością w sekcjach: budownictwo (2064 tj. 9,5%), transport i gospodarka magazynowa (1504, tj. 6,9%), przetwórstwo przemysłowe (1 353, tj. 6,2%).

**Wykres 3. Struktura podmiotów gospodarki narodowej w mieście Olsztyn w latach 2009 – 2011 według wybranych sekcji PKD**



Źródło: opracowanie własne na podstawie danych GUS

### 1.3. Poziom i struktura bezrobocia wśród osób do 25 roku życia

Na koniec 2011 roku liczba bezrobotnych, do 25 roku życia zarejestrowanych w Miejskim Urzędzie Pracy w Olsztynie wynosiła 890. W porównaniu do grudnia 2009 roku zmniejszyła się o 215 osób (o 19,4%). Natomiast spadek odnotowany w okresie grudzień 2010 – grudzień 2011, ukształtował się na poziomie 20 osób (2,2%). W przypadku procentowego udziału liczby tej kategorii w ogólnej liczbie bezrobotnych w Olsztynie obserwujemy utrzymującą się tendencję spadkową z 18,0% w 2009 roku do 14,2% na koniec 2011.

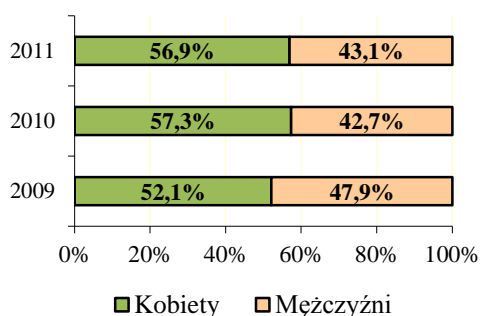
**Tabela 3. Osoby do 25 roku życia w ogólnej populacji bezrobotnych w mieście Olsztyn w latach 2009–2011**

Rok	Bezrobotni ogółem	Bezrobotni do 25 roku życia	Udział procentowy (3:2)
1.	2.	3.	4.
2009	6 126	1 105	18,0
2010	5 863	910	15,5
2011	6 240	890	14,2
Zmiana 2011 do 2009 w liczbach	114	- 215	x
Zmiana 2011 do 2009 w %	1,9	-19,4	x
Zmiana 2011 do 2010 w liczbach	377	-20	x
Zmiana 2011 do 2010 w %	6,3	-2,2	x

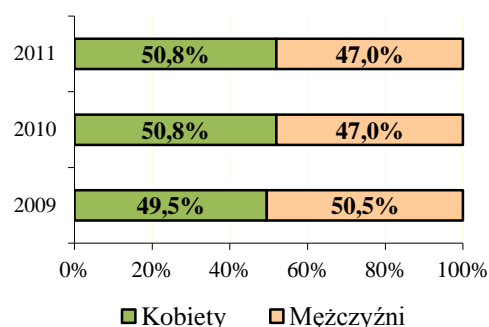
Źródło: opracowanie własne, na podstawie sprawozdania MPiPS-01.

Jedną z cech struktury socjodemograficznej bezrobotnych do 25 roku życia w Olsztynie, jest przewaga kobiet, które stanowią w niej 56,9% (tj. 507 osób). Jest to sytuacja odzwierciedlająca strukturę bezrobocia ogółem na tym obszarze, charakteryzującą się przewagą kobiet, których odsetek na koniec 2011 roku ukształtował się na poziomie 50,8%.

**Wykres 4. Bezrobotni do 25 roku życia według płci (31 grudnia 2011)**



**Wykres 5. Bezrobotni ogółem według płci (31 grudnia 2011)**

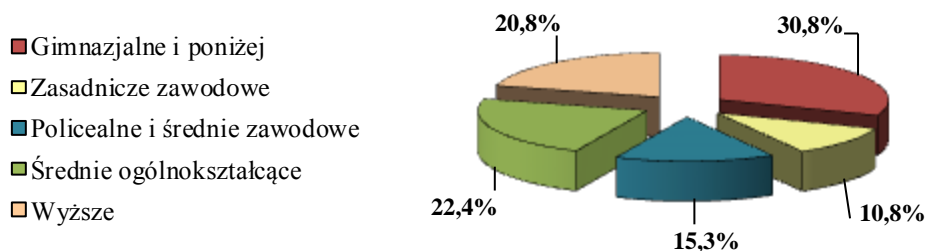


Źródło: opracowanie własne, na podstawie sprawozdania MPiPS-01.

Odsetek kobiet wśród analizowanej kategorii bezrobotnych kształtował się w omawianym okresie na różnym poziomie. W 2009 roku wynosił 52,1%, w 2010 – 57,3%. Na koniec 2011 roku jego wartość była o 4,8 pkt proc. wyższa niż w 2009 roku.

Problemem bezrobotnych do 25 roku życia jest nieadekwatny do potrzeb rynku pracy poziom wykształcenia. Największa ich część (30,8%) legitymuje się wykształceniem gimnazjalnym i niższym; 22,4% posiada wykształcenie średnie ogólnokształcące. Ponad 20% osób w tym wieku dysponuje wykształceniem wyższym, a 15,3% policealnym i średnim zawodowym. Blisko 11% młodych bezrobotnych to absolwenci zasadniczych szkół zawodowych.

**Wykres 6. Bezrobotni do 25 roku życia w mieście Olsztyn według wykształcenia (31 grudnia 2011)**



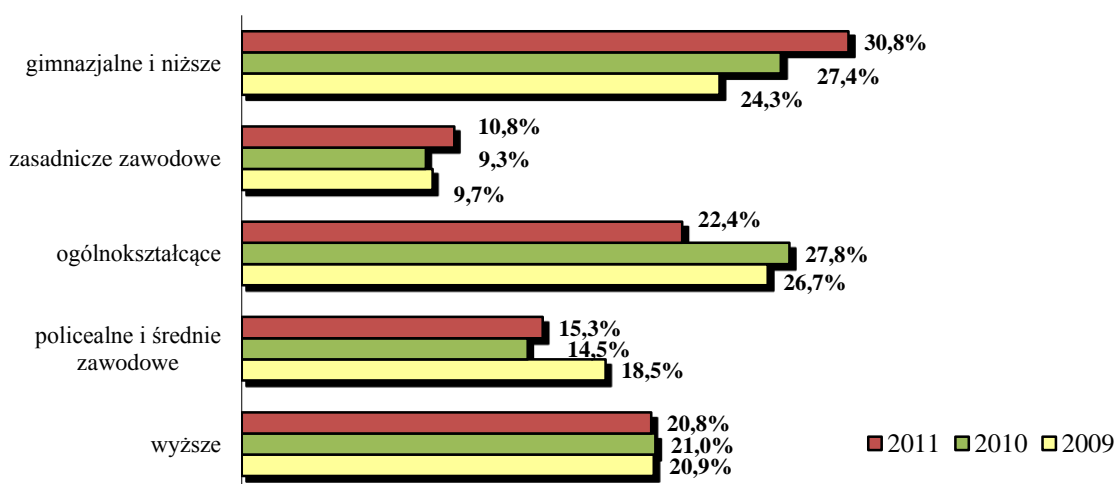
Źródło: opracowanie własne, na podstawie sprawozdania MPiPS-01.

W analizowanym okresie, tzn. w latach 2009-2011 maleje odsetek osób posiadających wykształcenie średnie ogólnokształcące. Biorąc pod uwagę stan z końca grudnia 2011 roku, ich udział procentowy zmniejszył się w porównaniu do 2009 roku o 4,3 pkt proc., natomiast w stosunku do 2010 roku spadł o 5,4 pkt proc. Maleje także udział procentowy młodzieży z wykształceniem policealnym i średnim zawodowym w ogólnej liczbie bezrobotnych do 25 roku życia z 18,5% w 2009 roku do 14,5% w 2010 i 15,3% w 2011 roku.

Odwrotna tendencja występuje w przypadku:

- osób z wykształceniem gimnazjalnym i niższym – w porównaniu do 2009 roku nastąpił wzrost o 6,5 pkt proc., natomiast do 2010 roku – o 3,4 pkt proc.;
- osób z wykształceniem zasadniczym zawodowym – w porównaniu do 2009 roku nastąpił wzrost o 1,1 pkt proc., natomiast do 2010 roku – o 1,5 pkt proc.

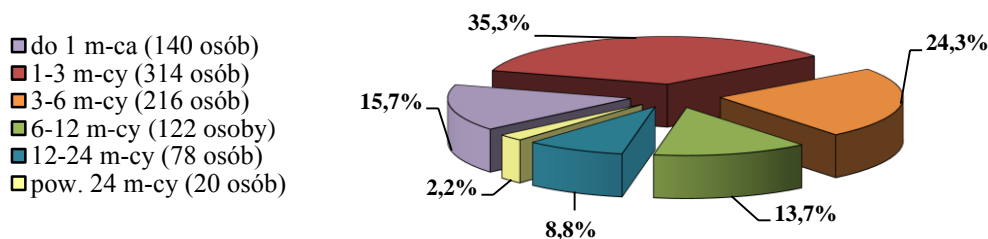
**Wykres 7. Bezrobotni do 25 roku życia w mieście Olsztyn według wykształcenia (2009-2011)**



Źródło: opracowanie własne, na podstawie sprawozdania MPiPS-01.

Bezrobotni, pozostający bez zatrudnienia od 1 do 3 miesięcy stanowią w Olsztynie, 35,3% wszystkich, bezrobotnych do 25 roku życia. Dłużej niż 2 lata, w rejestrach pozostaje obecnie 2,2% osób w tej kategorii wiekowej.

**Wykres 8. Bezrobotni do 25 roku życia w mieście Olsztyn według czasu pozostawania bez pracy (31 grudnia 2011)**

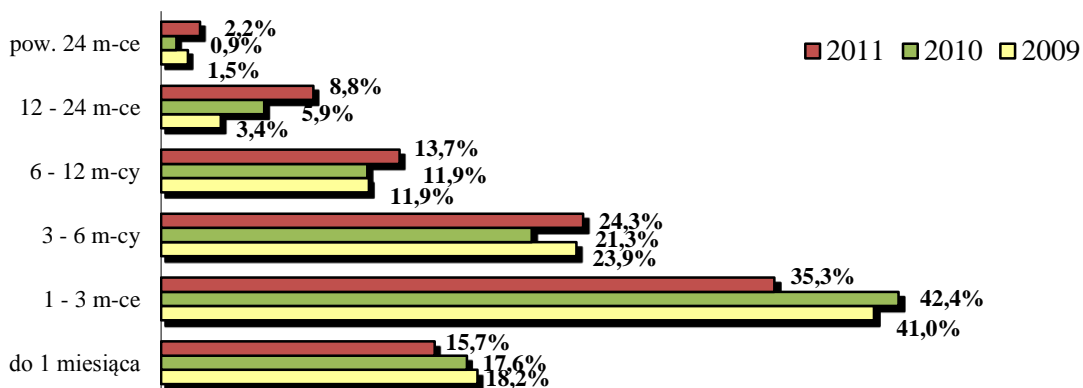


Źródło: opracowanie własne, na podstawie sprawozdania MPiPS-01.

W latach 2009-2011 zaobserwować można największy wzrost udziału procentowego w ogólnej liczbie bezrobotnych, osób które pozostają bez zatrudnienia przez okres od 12 do 24 miesięcy – o 5,4 pkt proc. w porównaniu do 2009 roku i o 2,9 pkt proc. do 2010 roku.

Największy spadek na przestrzeni trzech lat odnotowano w grupie osób, które w rejestrach urzędu pracy pozostawały od 1 do 3 miesięcy – o 5,7 pkt proc. w porównaniu do roku 2009 i o 7,1 pkt proc. do roku 2010.

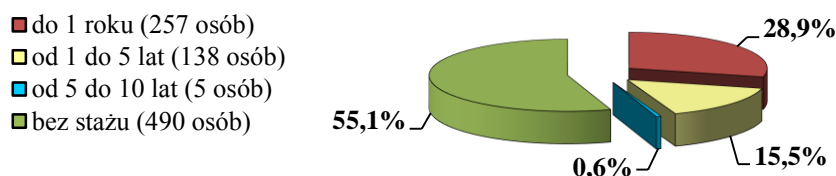
**Wykres 9. Bezrobotni do 25 roku życia w mieście Olsztyn według czasu pozostawania bez pracy (2009-2011)**



Źródło: opracowanie własne, na podstawie sprawozdania MPiPS-01.

Wśród bezrobotnych do 25 roku życia dominują osoby nie posiadające żadnego doświadczenia zawodowego – 55,1%. Osoby ze stażem pracy do 1 roku stanowiły w grudniu 2011 roku 28,9% wszystkich bezrobotnych w tym przedziale wiekowym. Znaczna część to również osoby, które pracowały od 1 do 5 lat – 15,5%.

**Wykres 10. Bezrobotni do 25 roku życia w mieście Olsztyn według stażu pracy (31 grudnia 2011)**

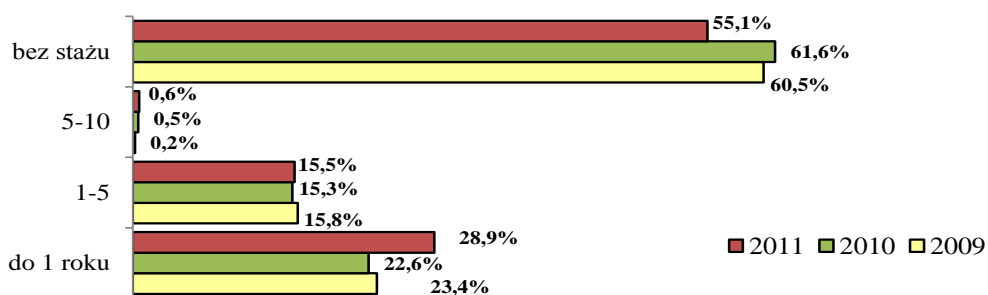


Źródło: opracowanie własne, na podstawie sprawozdania MPiPS-01.

W trzyletnim okresie analizy miał miejsce wzrost odsetka osób ze stażem pracy do 1 roku. W porównaniu do 2009 roku wzrósł on o 5,5 pkt proc., natomiast do 2010 roku – o 6,3 pkt proc.

Tendencja spadkowa w latach 2009-2011 występuje w przypadku odsetka osób, które nigdy nie pracowały – w porównaniu do 2009 roku o 5,4 pkt proc., natomiast w stosunku do 2010 roku – o 6,5 pkt proc.; a także w przypadku udziału procentowego osób, które były zatrudnione od 5 do 10 lat – o 0,4 pkt proc. w stosunku do roku 2010 i 0,1 pkt proc. w odniesieniu do roku 2010.

**Wykres 11. Bezrobotni do 25 roku życia w mieście Olsztyn według stażu pracy (2009-2011)**

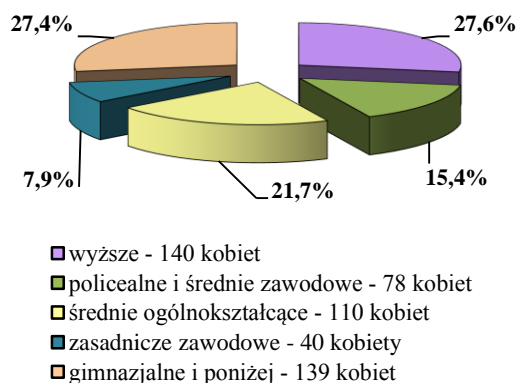


Źródło: opracowanie własne, na podstawie sprawozdania MPiPS-01.

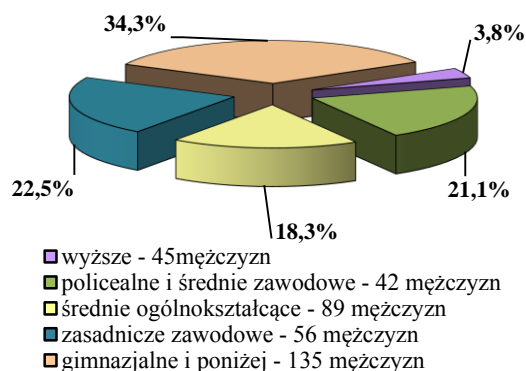


Struktura socjodemograficzna przedstawia się nieco inaczej w przypadku kobiet i mężczyzn. Różnice widoczne są przede wszystkim w kontekście wykształcenia osób bezrobotnych do 25 roku życia. Najwięcej kobiet legitymuje się wykształceniem wyższym (140, tj. 27,6%); gimnazjalnym i poniżej (139, tj. 27,4%) oraz średnim ogólnokształcącym (110, tj. 21,7%). W przypadku mężczyzn dominują osoby, które zakończyły naukę na poziomie co najwyżej gimnazjum (135, tj. 34,3%), a duża część bezrobotnych mężczyzn do 25 roku życia (56, tj. 22,5%) legitymuje się świadectwem zasadniczej szkoły zawodowej. Mężczyźni z wykształceniem policealnym i średnim zawodowym stanowią 21,1% (42 osoby).

**Wykres 12. Struktura wykształcenia bezrobotnych kobiet do 25 roku życia (31 grudnia 2011)**



**Wykres 13. Struktura wykształcenia bezrobotnych mężczyzn do 25 roku życia (31 grudnia 2011)**

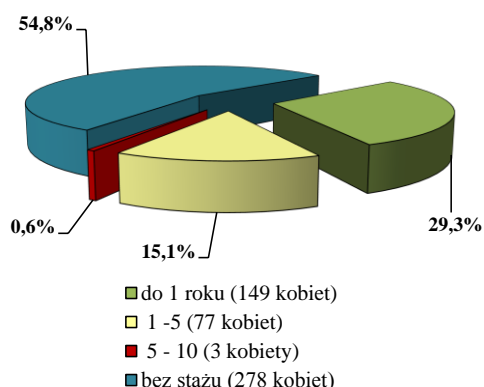


Źródło: opracowanie własne, na podstawie sprawozdania MPiPS-01.

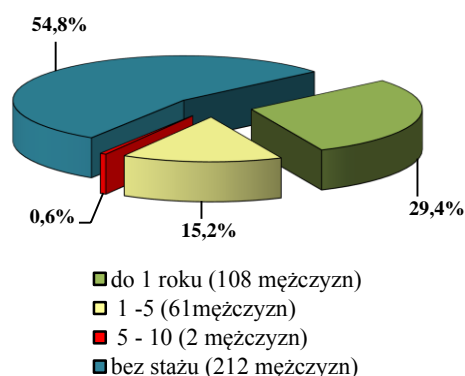
Bezrobotne kobiety w omawianej kategorii wiekowej najczęściej legitymują się stażem pracy do 1 roku, - 29,3%. Także w przypadku mężczyzn odsetek osób ze stażem w tym przedziale kształtuje się na podobnym poziomie – 29,4%. Następną, co do wielkości, stanowi grupa osób, dla której staż pracy liczony jest od 1 do 5 lat - 15,2% (wśród kobiet odsetek ten wynosi 15,1%).

Charakterystycznym jest także fakt, że zarówno 54,8% bezrobotnych kobiet jak i mężczyzn zarejestrowanych w urzędzie nie posiada żadnego doświadczenia zawodowego.

**Wykres 14. Struktura bezrobotnych kobiet do 25 roku życia według stażu pracy (31 grudnia 2011)**



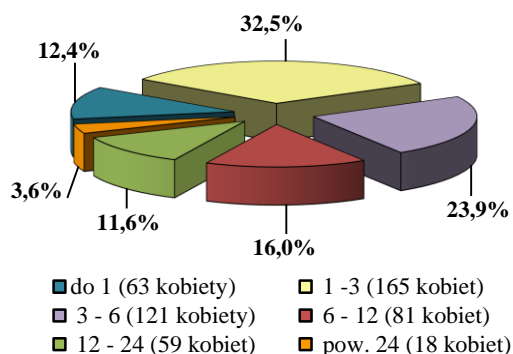
**Wykres 15. Struktura bezrobotnych mężczyzn do 25 roku życia według stażu pracy (31 grudnia 2011)**



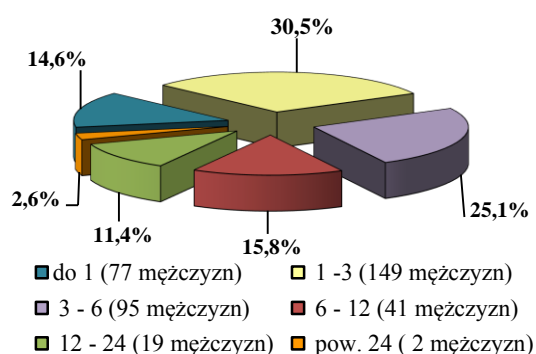
Źródło: opracowanie własne, na podstawie sprawozdania MPiPS-01.

Zarówno kobiety jak i mężczyźni w omawianej kategorii wiekowej, pozostają bez zatrudnienia podobny okres czasu. Bez pracy ponad dwa lata pozostaje 3,6% kobiet, przy 2,6% mężczyzn. Największy natomiast odsetek bezrobotnych w tej grupie wiekowej nie ma pracy od 1 do 3 miesięcy, odpowiednio: 32,5% kobiet oraz 30,5% mężczyzn.

**Wykres 16. Struktura bezrobotnych kobiet do 25 roku życia według czasu pozostawania bez pracy (31 grudnia 2011)**



**Wykres 17. Struktura bezrobotnych mężczyzn do 25 roku życia według czasu pozostawania bez pracy (31 grudnia 2011)**

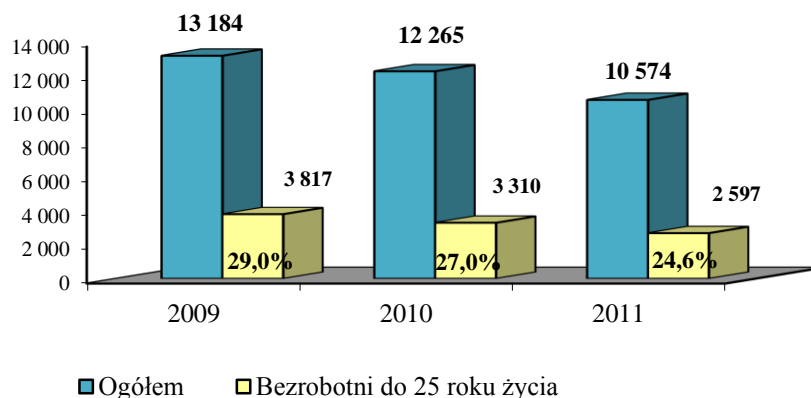


Źródło: opracowanie własne, na podstawie sprawozdania MPiPS-01.

W 2011 roku, w Miejskim Urzędzie Pracy w Olsztynie zarejestrowanych zostało 2 597 bezrobotnych, do 25 roku życia. Odnotowany napływ jest niższy niż w latach poprzednich – o 713 osób (o 21,5%) niż w 2010 oraz o 1 220 osób (o 32,0%) niż w 2009 roku. W analizowanym okresie maleje odsetek osób do 25 roku życia w ogólnej liczbie osób rejestrujących się, jako bezrobotne. W omawianym okresie kształtuje się on na poziomie 24,6%, a więc o 2,4 pkt proc. niższym niż w 2010 roku oraz o 4,4 pkt proc. wyższym niż w 2009.

Coraz wyższy jest natomiast udział procentowy kobiet wśród osób do 25 roku życia napływających do bezrobocia. W 2011 roku stanowiły one – 51,4% napływu (1 336 kobiet), podczas gdy w 2010 roku – 52,7% (1 743), a w 2009 – 51,5% (1 996).

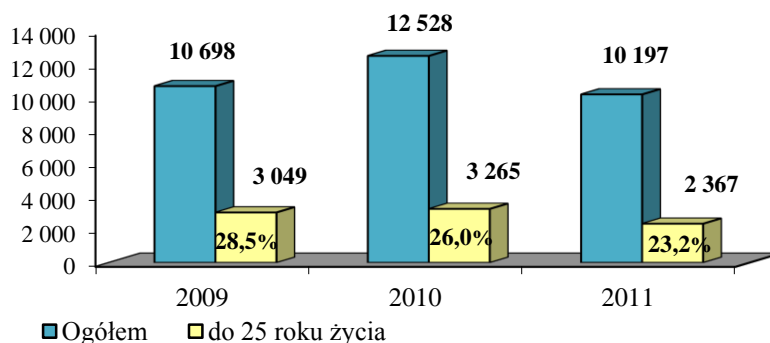
**Wykres 18. Napływ bezrobotnych do 25 roku życia w Olsztynie w latach 2009-2011**



Źródło: opracowanie własne, na podstawie sprawozdania MPiPS-01.

W 2011 roku z ewidencji Miejskiego Urzędu Pracy w Olsztynie wyrejestrowano 2 367 bezrobotnych do 25 roku życia – o 898 osoby (o 27,5%) mniej niż w 2010 oraz o 682 osoby (o 22,3%) mniej niż w 2009 roku. W okresie 2009-2011 systematycznie maleje odsetek osób, przed 25 rokiem życia w ogólnej liczbie wyrejestrowywanych z ewidencji urzędu pracy. Podczas gdy w 2009 roku wynosił 28,5%, w 2010 – 26,0%, a w 2011 ukształtował się na poziomie 23,2%.

**Wykres 19. Odpływ z bezrobocia osób do 25 roku życia w mieście Olsztyn w latach 2009-2011**



Źródło: opracowanie własne, na podstawie sprawozdania MPiPS-01.

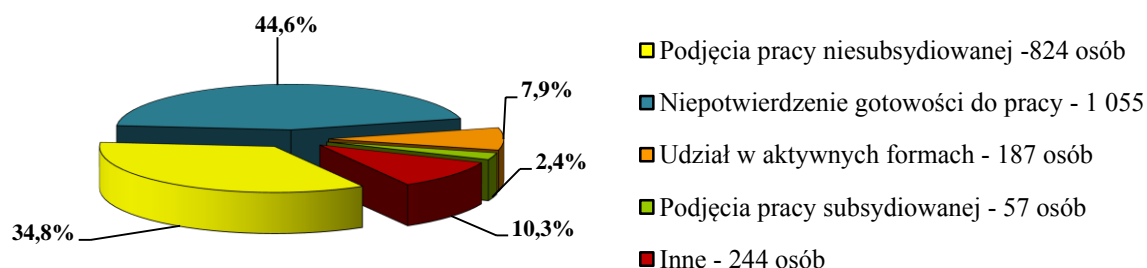
Najwięcej osób do 25 roku życia wyrejestrowywanych zostało w wyniku podjęcia zatrudnienia. W 2011 roku z tego powodu z bezrobocia wyłączono 881 osób, a więc o 13 osób (o 1,5%) mniej niż w 2010 roku, jednak o 152 osób (o 20,8%) więcej niż w 2009 roku. Subsydiowane zatrudnienie w podjęło 57 osób o 48 osób (o 45,7%) mniej niż w 2010 r.

W ramach pracy subsydiowanej najwięcej osób rozpoczęło prace interwencyjne – 11, co stanowiło 19,2% ogółu osób zatrudnionych na dofinansowywanych miejscach pracy w Olsztynie; natomiast żadna z osób nie rozpoczęła robót publicznych. Na uwagę zasługuje również fakt, iż w 2011 roku 12 osób do 25 roku życia rozpoczęło działalność gospodarczą ze środków otrzymanych w ramach dotacji z Miejskiego Urzędu Pracy w Olsztynie. Jest to liczba mniejsza niż w 2009 i 2010 roku, w których wynosiła odpowiednio 18 i 17 osób, jednak trzeba pamiętać o zmniejszonych środkach Funduszu Pracy, które spowodowały zmniejszenie liczby przyznawanych dotacji nie tylko w grupie osób do 25 roku życia, ale również w innych kategoriach wiekowych.

W analizowanym okresie systematycznie rośnie natomiast liczba podjęć pracy na otwartym rynku. Pracę niesubsydiowaną środkami Funduszu Pracy podjęły w 2011 roku 824 osoby, czyli o 61 osób (o 7,9%) więcej niż w 2010 roku oraz o 222 osoby (o 33,6%) więcej niż w 2009.

Duży odsetek osób do 25 roku życia wyrejestrowywany był w wyniku niepotwierdzenia gotowości do pracy. W 2011 roku, z tego powodu wyrejestrowano 1 055 osób, co stanowiło 44,6% odpływu, w 2010 – 1 263 osób (38,6%), natomiast w 2009 – 1 210 osób (39,6%). W formach aktywizacji zawodowej, takich jak szkolenia, staże, przygotowanie zawodowe dorosłych i prace społecznie użyteczne w 2011 roku uczestniczyło 187 osób. Najwięcej, 140 osób rozpoczęło staże u pracodawcy, 32 osób – szkolenia, natomiast 11 - prace społecznie użyteczne.

**Wykres 20. Przyczyny wyłączeń z ewidencji bezrobotnych w 2011 roku**



Źródło: opracowanie własne, na podstawie sprawozdania MPiPS-01.

## 1.4. Instytucje wspierające młodzież

W Rejestrze Instytucji Szkoleniowych prowadzonym przez Wojewódzki Urząd Pracy w Olsztynie, najwięcej instytucji zarejestrowanych w województwie prowadzi swoją działalność w Olsztynie (155 firm wpisanych do RIS na koniec 2011 r). Do najczęściej realizowanych przez nie szkoleń należą szkolenia w obszarach: rozwój osobowościowy i kariery zawodowej, języki obce, informatyka i wykorzystanie komputerów sprzedaż, marketing, public relations, handel nieruchomościami i rachunkowość, księgowość, bankowość, ubezpieczenia, analiza inwestycyjna

Zainteresowanym swoje usługi świadczy pięć Akademickich Biur Karier. W ramach Warmińsko-Mazurskiej Wojewódzkiej Komendy OHP działają następujące jednostki organizacyjne: Centrum Edukacji i Pracy Młodzieży, Młodzieżowe Biuro Pracy, Kluby Pracy, Mobilne Centrum Informacji zawodowej oraz Hufce Pracy.

Działania z zakresu pomocy społecznej w Olsztynie realizowały<sup>1</sup>: ROPS, MOPS, 10 domów pomocy społecznej, 17 placówek opiekuńczo-wychowawczych, 6 ośrodków wsparcia; 2 ośrodki interwencji kryzysowej, punkt poradnictwa specjalistycznego, CIS oraz 2 KIS-y i ZAZ.

Wg stanu na 30 IX 2011 roku<sup>2</sup> w mieście Olsztynie działało osiem zasadniczych szkół zawodowych (siedem dla dzieci i młodzieży, jedna dla dorosłych). W roku 2011 w ostatniej klasie uczyło się w nich 377 uczniów. W poprzednim roku szkołę ukończyło 303 absolwentów.

Na terenie miasta Olsztyna funkcjonowało również piętnaście techników, w tym pięć techników uzupełniających dla absolwentów zasadniczych szkół zawodowych (jedno dla dzieci i młodzieży, pozostałe dla dorosłych), które kształciły w ostatniej klasie 67 uczniów wyedukowały w roku poprzednim 64 absolwentów. W pozostałych technikach (jedno dla dorosłych, pozostałe dla dzieci i młodzieży) do ostatniej klasy uczęszczało 753 uczniów, a szkołę ukończyło 794 absolwentów.

W mieście Olsztynie działały także czterdzieści dwie szkoły policealne (cztery dla dzieci i młodzieży, pozostałe dla dorosłych), które w omawianym okresie kształciły 2 033 uczniów wyedukowały w roku poprzednim 1 701 absolwentów.

W mieście Olsztynie w roku 2011 działały cztery licea profilowane (trzy dla dzieci i młodzieży oraz jedno dla dorosłych), do których uczęszczało w ostatniej klasie 9 uczniów, a 46 absolwentów zostało wyedukowanych w roku poprzednim.

Na terenie miasta funkcjonowała także jedna policealna szkoła artystyczna (dla młodzieży i dorosłych), która kształciła w omawianym okresie 10 uczniów, a także w roku poprzednim wyedukowała 10 absolwentów oraz jedno czteroletnie liceum plastyczne, do którego uczęszczało w 2011 roku 44 uczniów, a 38 – w roku poprzednim – zostało jego absolwentami.

Spośród w/w szkół trzydzieści siedem z nich było placówkami niepublicznymi o uprawnieniach szkoły publicznej, pięć posiadało status placówek niepublicznych bez uprawnień szkoły publicznej, pozostałe to szkoły publiczne. Najwięcej uczniów – w przeliczeniu na ilość szkół – kształciły zasadnicze szkoły zawodowe, technika, szkoły policealne oraz policealna szkoła plastyczna. Edukacja obejmowała przede wszystkim takie zawody jak: kucharz małej gastronomii; opiekun medyczny; pracownik pomocniczy obsługi hotelowej; optyk-mechanik; cukiernik oraz technik usług fryzjerskich; technik informatyk; technik ekonomista, a także plastyk.

Olsztyn to miasto, gdzie funkcjonowała jedna uczelnia państwowa i jest nią- Uniwersytet Warmińsko – Mazurski w Olsztynie. Swoją działalność prowadziło także pięć niepublicznych uczelni wyższych tj. Olsztyńska Szkoła Wyższa im. Józefa Rusieckiego, Olsztyńska Wyższa Szkoła Informatyki i Zarządzania im. Tadeusza Kotarbińskiego, Wyższa Szkoła Informatyki i Ekonomii TWP w Olsztynie, Gdańska Wyższa Szkoła Administracji Wydział Zamiejscowy w Olsztynie, a także Wyższa Szkoła Pedagogiczna TWP w Warszawie – Wydział Nauk Humanistyczno-Społecznych w Olsztynie.

---

<sup>1</sup> Na podstawie danych przekazanych przez Regionalny Ośrodek Polityki Społecznej w Olsztynie

<sup>2</sup> Na podstawie danych przekazanych przez Ministerstwo Pracy i Polityki Społecznej z Centrum Informatycznego Edukacji.

## 2. Prezentacja wyników badań

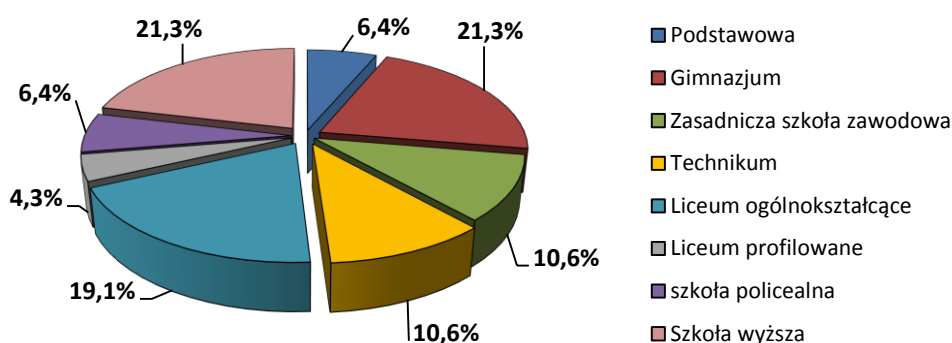
### 2.1. Charakterystyka respondentów

W mieście Olsztynie badania przeprowadzono wśród 47 bezrobotnych (26 kobiet i 21 mężczyzn) zarejestrowanych w MUP w Olsztynie, mieszczących się w kategorii wiekowej 18-25 lat oraz 69 lokalnych przedsiębiorców.

Ankietowani w przedziale wiekowym 22-25 lat stanowili 83,0% ogółu badanych. Pozostałe 17,0% to osoby od 18 do 21 roku życia. Zdecydowana większość badanych nie posiadała potomstwa - 63,8% respondentów.

Biorąc pod uwagę czas pozostawania bez pracy, najlicniejszą grupę stanowili bezrobotni powyżej 24 miesięcy - 27,7%. Ponad 19% ankietowanych było bezrobotnymi w okresie 12-24 miesięcy, taki sam procent badanych stanowiły osoby bezrobotne od 6 do 12 miesięcy. Osoby krótkotrwale bezrobotne stanowiły 4,2% ogółu ankietowanych, z czego połowa była bezrobotna w okresie krótszym niż miesiąc.

Wykres 21. Wykształcenie ankietowanych (n=47)

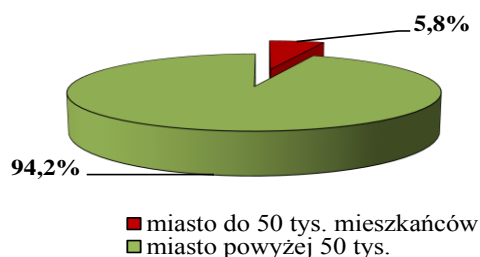


Ponad 21% ankietowanych stanowiły osoby z wykształceniem gimnazjalnym. Liczne grupy tworzą również badani, którzy ukończyli liceum ogólnokształcące (19,1%), technikum (10,6%), tyle samo zasadnicze szkoły zawodowe. Ponad 6% ankietowanych to absolwenci szkół policealnych oraz szkół podstawowych. Wśród badanych najmniej jest byłych uczniów liceów profilowanych (4,3%). Studia wyższe ukończyło 21,3% respondentów, z czego 80,0% ma za sobą studia dzienne, 60,0% magisterskie, 30,0% licencjackie, 10,0% inżynierskie. Najwięcej osób ukończyło studia o kierunku humanistycznym (30,0%). Absolwentami kierunków pedagogicznych jest 20,0% badanych z wykształceniem wyższym. Taki sam odsetek stanowią byli studenci prawa. Kierunek społeczny, ekonomię i administrację oraz inżynierię chemiczną i procesową ukończyło 10,0% ankietowanych posiadających dyplom szkoły wyższej.

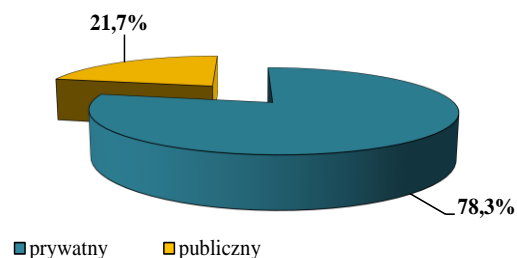
Jedno z pytań ankiety dotyczyło również poziomu wykształcenia rodziców/opiekunów respondentów. Wśród rodziców respondentów dominują osoby z wykształceniem zasadniczym zawodowym, stanowią one 46,8% ojców oraz 31,9% matek, wykształcenie podstawowe posiada 17,0% ojców i blisko 15% matek, średnie ogólnokształcące 12,8% ojców i 14,9% matek. Szkołę policealną ukończyło 8,5% ojców i 17,0% matek. Wykształcenie wyższe ma 12,8% matek i tylko 6,4% ojców ankietowanych. Porównując poziom wykształcenia badanych bezrobotnych i ich rodziców, można zaobserwować wzrost poziomu wykształcenia młodych ludzi w stosunku do ich opiekunów. Różnice widoczne są prawie na wszystkich poziomach wykształcenia.

O udzielenie odpowiedzi na pytania ankiety, poproszono także 69 przedsiębiorców z Olsztyna. Zdecydowana większość badanych działa w sektorze prywatnym – 78,3%. Prawie wszystkie ankietowane przedsiębiorstwa prowadzą działalność w Olsztynie; a 5,8% w mieście do 50 tys. mieszkańców.

Wykres 22. Miejsce prowadzenia działalności



Wykres 23. Udział badanych przedsiębiorstw w sektorach



(n=69)

Przedsiębiorstwa objęte badaniem działają na rynku w większości od ponad 5 lat (82,4% ankietowanych), 13,2% firm prowadzi działalność od 2 do 5 lat. Firmy funkcjonujące krócej niż rok stanowią 4,4% respondentów. Objęte badaniem firmy zatrudniają łącznie 10850 pracowników, w tym 353 osoby do 25 roku życia, co stanowi zaledwie 3,3% zatrudnianych. Działalność usługową prowadzi 79,7% ankietowanych przedsiębiorstw, 23,2% zajmuje się handlem, a 7,2% produkcją (ankietowani mieli możliwość wielokrotnego wyboru odpowiedzi). Kierując się branżami określonymi przez Polską Klasyfikację Działalności najczęściej przedsiębiorców działa w sekcjach: „pozostała działalność usługowa” (30,4%), handel hurtowy i detaliczny, naprawa pojazdów samochodowych (15,9%), opieka zdrowotna i pomoc społeczna (11,6%), transport i gospodarka magazynowa (7,2%), działalność profesjonalna, naukowa i techniczna (5,8%). Po 4,3% działa w branżach: budownictwo, administracja publiczna i obrona narodowa, obowiązkowe zabezpieczenia społeczne, działalność związana z kulturą, rozrywką i rekreacją. W przypadku 2,9% respondentów jest to działalność związana z zakwaterowaniem i usługami gastronomicznymi oraz informacja i komunikacja, a także edukacja.

Ponad połowa to przedsiębiorstwa o zasięgu lokalnym (50,7% ankietowanych), 23,2% zasięgiem działania obejmuje teren województwa; 18,8% - kraju. Ponad 7,0% przedsiębiorców współpracuje z firmami zagranicznymi.

Objęte badaniem przedsiębiorstwa zatrudniały łącznie 10 850 osób, w tym 353 osoby młode do 25 roku życia, co stanowi 3,3% ogólnej liczby pracowników. Najwięcej ankietowanych to mikrofirmy, zatrudniające do 9 osób, stanowią one 65,2% ogółu. Ponad 17,0% to firmy duże, zatrudniające więcej niż 250 osób. Firmy średnie (50-249 pracowników) stanowiły 10,0% respondentów. Od 10 osób do 49 zatrudnionych było w 7,2% badanych firm.

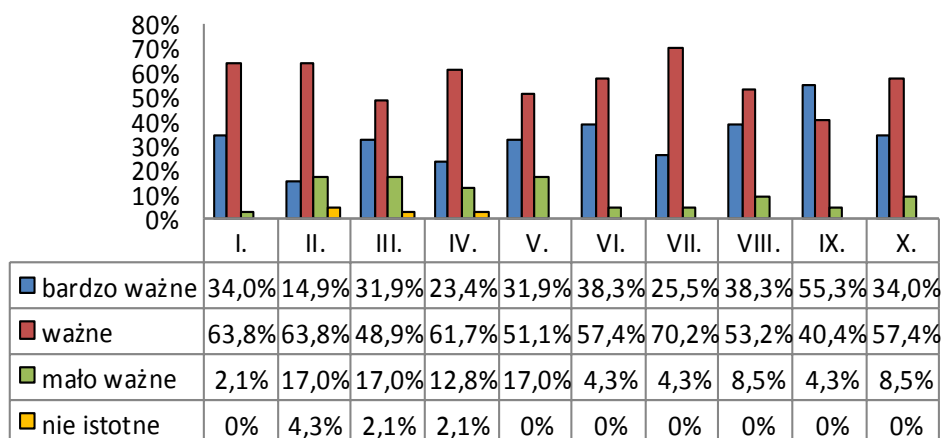
W ciągu ostatnich 12 miesięcy w 42,0% objętych badaniem przedsiębiorstwach nie odnotowano jakichkolwiek ruchów kadrowych (w 62,2% mikro firm i 14,3% firm średnich). Odejścia i zatrudnienia w ciągu ostatniego roku były w 43,5% badanych przedsiębiorstwach, przeprowadzono je we wszystkich dużych firmach, w 85,7% średnich, 60,0% małych i 20,0% mikro firm. W 7,2% firmach następowały tylko odejścia pracowników (w 11,1% firm mikro). Taki sam odsetek badanych przedsiębiorców wyłącznie zatrudniał nowe osoby (w 6,7% mikro i 40,0% małych firm).

Pracodawców zapytano również o planowane w ciągu następnych 12 miesięcy zmiany w zatrudnieniu. Blisko 45% badanych przedsiębiorstw nie planuje żadnych zmian. Zatrudnienie nie zmieni się w 60,0% małych, 58,3% dużych, 42,2% mikro i 28,6% średnich firm. Spadek zatrudnienia planuje łącznie 13,0% badanych firm (57,1% średnich, 16,7% dużych, 6,7% mikro i żadna mała firma). Wzrost liczby pracowników przewidywana jest przez 10,1% firm (20,0% małych i 13,3% mikro). Natomiast 31,9% przedsiębiorców zaznaczyło odpowiedź „trudno powiedzieć”.

## 2.2. Wiedza na temat rynku pracy i otoczenia

W badaniu zapytano zarówno osoby bezrobotne jak i przedsiębiorców o to, co ich zdaniem jest istotne dla pracodawców u pracownika – wiedza, umiejętności czy kompetencje, celem skonfrontowania opinii na ten temat. Respondenci udzielając odpowiedzi mieli za zadanie usystematyzować „cechy” według ważności. W analizie dokonano, grupowania odpowiedzi jako: *znaczące* (bardzo ważne i ważne) i *nieznaczące* (mało ważne i nie istotne).

Wykres 24. Profil pożądanego pracownika według respondentów (n=47)



### LEGENDA:

- I. Wiedza związana z uzyskanym wykształceniem
- II. Znajomość języków obcych
- III. Umiejętność wyszukiwania i analizowania informacji oraz wyciągania wniosków
- IV. Obsługa komputera i wykorzystanie Internetu
- V. Przedsiębiorczość i przejawianie inicjatywy

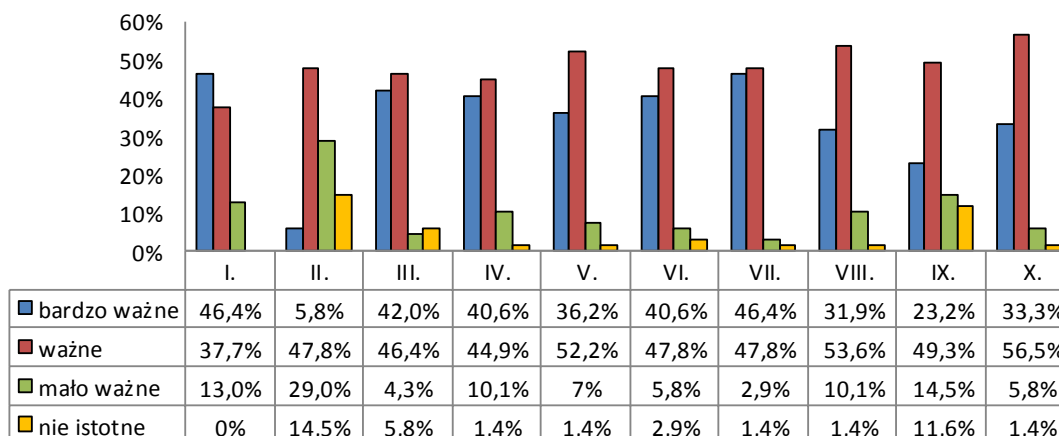
- VI. Kreatywność (wymyślanie nowych rozwiązań)
- VII. Łatwe nawiązywanie kontaktów z innymi ludźmi
- VIII. Odporność na stres
- IX. Dyspozycyjność
- X. Otwartość na nowe wyzwania stawiane przez pracodawcę

Najwięcej badanych tj. 97,9% uważa, że dla pracodawcy ma znaczenie *wiedza związana z uzyskanym wykształceniem* (34,0% bardzo ważne, 63,8% ważne). Blisko 96% ankietowanych zaznaczyło *dyspozycyjność* (55,3% bardzo ważne, 40,4% ważne), tyle samo *kreatywność, wymyślanie nowych rozwiązań* (38,3% bardzo ważne, 57,4% ważne) oraz *łatwe nawiązywanie kontaktów z innymi ludźmi* (25,5% bardzo ważne, 70,2% ważne). Według ponad 91,0% respondentów ważne są też takie cechy jak: *odporność na stres* (38,3% bardzo ważne, 53,2% ważne) oraz *otwartość na nowe wyzwania stawiane przez pracodawcę* (34,0% bardzo ważne, 57,4% ważne).

Mniej ważne dla pracodawców zdaniem bezrobotnych są takie cechy jak: *znajomość języków obcych* (21,3% bezrobotnych, w tym 17,0% mało ważne, 4,3% nie istotne), *umiejętność wyszukiwania i analizowania informacji oraz wyciągania wniosków* (19,1% bezrobotnych, w tym 17,0% mało ważne i 2,1% nie istotne), *przedsiębiorczość i przejawianie inicjatywy* (17,0% mało ważne) oraz *obsługa komputera i wykorzystanie Internetu* (14,9% - 12,8% mało ważne, 2,1% nie istotne).

Aby skonfrontować opinie bezrobotnych z punktem widzenia pracodawców, podobne pytanie zadano pracodawcom, dwóch z nich nie odpowiedziało na to pytanie.

Wykres 25. Cechy istotne u pracownika według pracodawców (n=69)



**LEGENDA:**

- I. Wiedza związana z uzyskanym wykształceniem
- II. Znajomość języków obcych
- III. Umiejętność wyszukiwania i analizowania informacji oraz wyciągania wniosków
- IV. Obsługa komputera i wykorzystanie Internetu
- V. Przedsiębiorczość i przejawianie inicjatywy

- VI. Kreatywność (wymyślanie nowych rozwiązań)
- VII. Łatwe nawiązywanie kontaktów z innymi ludźmi
- VIII. Odporność na stres
- IX. Dyspozycyjność
- X. Otwartość na nowe wyzwania stawiane przez pracodawcę

Ankietowani przedsiębiorcy za najważniejsze cechy u pracownika uznają: *łatwe nawiązywanie kontaktów z innymi ludźmi* (94,2% badanych, w tym 46,4% bardzo ważne, 47,8% ważne), *otwartość na nowe wyzwania stawiane przez pracodawcę* (89,8% - 33,3% bardzo ważne, 56,5% ważne), *umiejętność wyszukiwania i analizowania informacji oraz wyciągania wniosków* (88,4%-42,0% bardzo ważne, 46,4% ważne), *kreatywność* (88,4%- 40,6% bardzo ważne i 47,8% ważne) oraz *przedsiębiorczość i przejawianie inicjatywy* (88,4%- 36,2% bardzo ważne, 52,2% ważne).

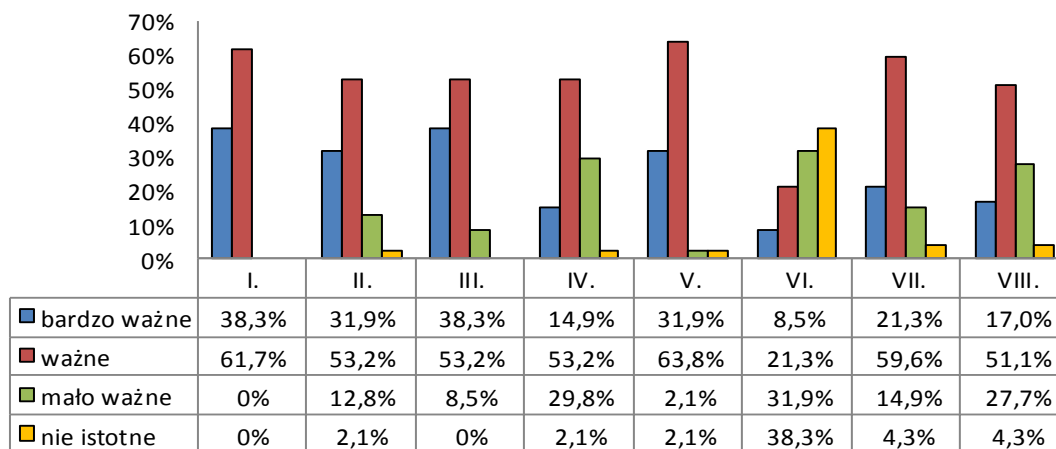
Analizując istotność „cech” wskazanych przez pracodawców, pod kątem ich małej wagi, na pierwszym miejscu znalazła się *znajomość języków obcych*, aż dla 43,5% ankietowanych ta umiejętność nie ma większego znaczenia (29,0% uznało ją za mało ważną, 14,5% jako nie istotną). Drugą cechą niskiej ważności jest *dyspozycyjność*. Okazała się ona mało znacząca dla 26,1% badanych (mało ważna dla 14,5% i nie istotna dla 11,6% przedsiębiorców. Mało ważna jest w opinii 13,0% badanych *wiedza związana z uzyskanym wykształceniem*.

Podsumowując, zarówno w opinii bezrobotnych, jak i potencjalnych pracodawców istotne u młodego pracownika są: *kreatywność, wymyślanie nowych rozwiązań, łatwe nawiązywanie kontaktów z innymi ludźmi, otwartość na nowe wyzwania stawiane przez pracodawcę*. Wiedza związana z uzyskanym wykształceniem, która zajmuje wysokie miejsce na liście cech określonych przez bezrobotnych, w oczach przedsiębiorców nie ma aż takiego znaczenia.

Jednym z założeń badania, było uzyskanie wiedzy na temat tego, jakie czynniki są dla młodych ludzi najważniejsze w pracy, a następnie porównanie wyników z opiniami pracodawców.



Wykres 26. Opinia respondentów odnośnie warunków pracy (n=47)



**LEGENDA:**

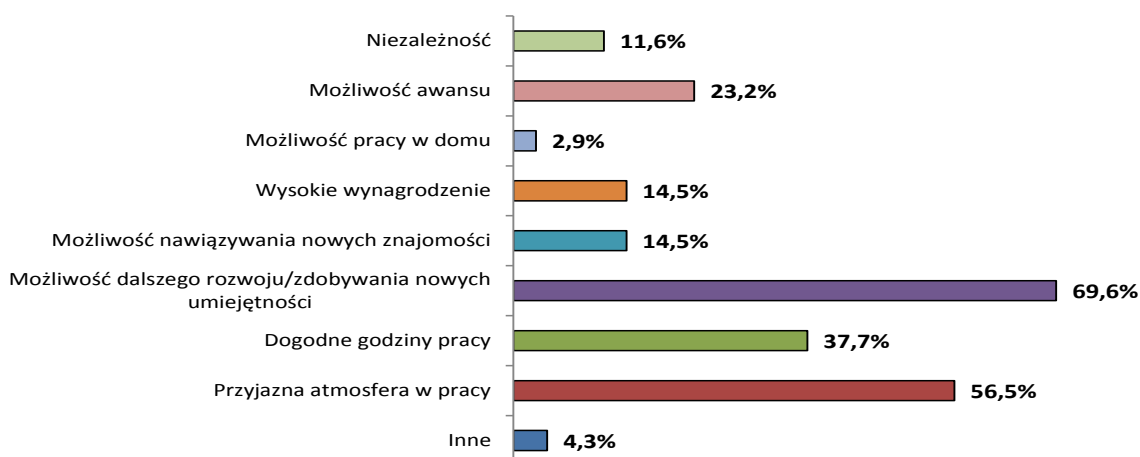
- |  |                            |
|--|----------------------------|
| I. Przyjazna atmosfera w pracy                                 | V. Wysokie wynagrodzenie   |
| II. Dogodne godziny pracy                                      | VI. Możliwość pracy w domu |
| III. Możliwość dalszego rozwoju/zdobywania nowych umiejętności | VII. Możliwość awansu      |
| IV. Możliwość nawiązywania nowych znajomości                   | VIII. Niezależność         |

Wszyscy młodzi bezrobotni za najważniejsze w pracy uznali *przyjazną atmosferę* – 100% ankietowanych (bardzo ważna - 38,3%, ważna - 61,7%). Na kolejnym miejscu znalazło się *wysokie wynagrodzenie* – tak sądzi 95,7% badanych (w tym 31,9% bardzo ważne, 63,8% ważne). Dla 91,5% ankietowanych istotna jest *możliwość dalszego rozwoju i zdobywania nowych umiejętności* (w tym 38,3% bardzo ważna, 53,2% ważna). Respondenci cenią sobie również *dogodne godziny pracy* (85,1% ogółu, w tym dla 31,9% jest to bardzo ważne, dla 53,2% - ważne).

Najmniej istotna okazała się dla 70,2% bezrobotnych *możliwość pracy w domu*, 31,9% ankietowanych oceniło ją za mało ważną, 38,3% za nie istotną. Mało znaczące okazały się też takie cechy jak: *możliwość nawiązywania nowych znajomości* (31,9%, w tym 29,8% mało ważne, 2,1% nie istotne) oraz *niezależność* (32,0% - 27,7% mało ważne, 4,3% nie istotne).

Pracodawców zapytano natomiast o czynniki motywacyjne, które wskazują w ofertach pracy. Respondenci mieli możliwość wyboru trzech odpowiedzi.

Wykres 27. Czynniki motywacyjne wskazywane w ofertach pracy (n=69)



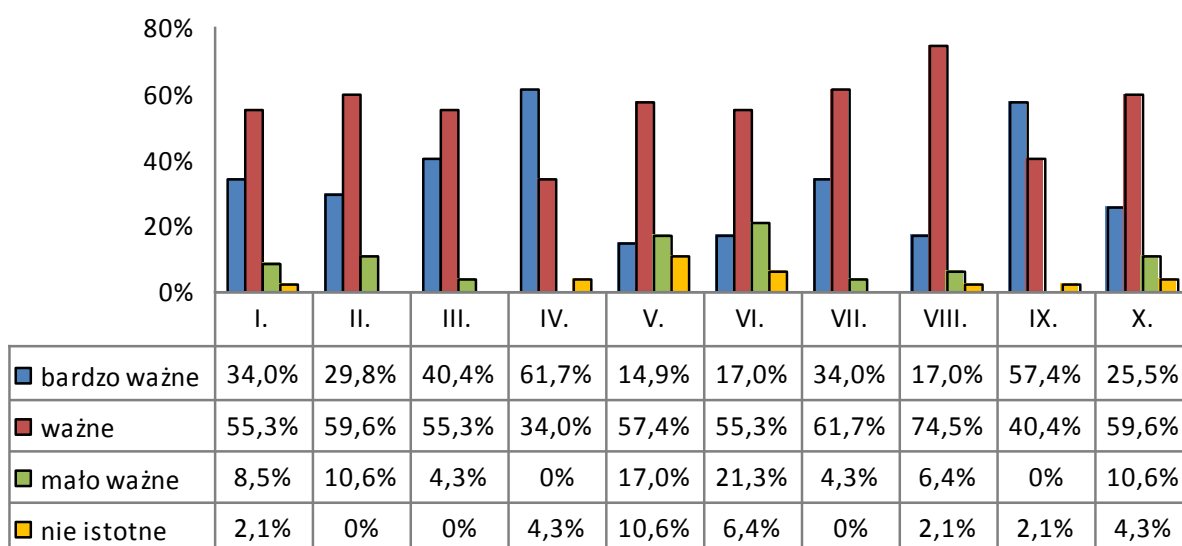
Wyniki nie sumują się 100%, respondent miał możliwość udzielenia wielokrotnej odpowiedzi

Prawie 70% ankietowanych wskazuje w ofertach pracy *możliwość dalszego rozwoju i zdobywania nowych umiejętności*, ponad połowa *przyjazną atmosferę w pracy* (56,5%), a 37,7% *dogodne godziny pracy*. Są to więc cechy, które potencjalni pracownicy uważają za najważniejsze w pracy. Wyjątek stanowi tu wysokie wynagrodzenie, które jest znaczące dla 95,7% bezrobotnych, a tylko 14,5% pracodawców wskazuje je w ofertach pracy.

Najmniej pracodawców wskazuje w ofertach pracy na takie czynniki jak: *możliwość pracy w domu* (2,9%) oraz odpowiedzi inne (4,3%), wśród których znalazły się: *chęć do pracy, wymagania ustawowe*.

W trakcie badania starano się poznać opinię respondentów i przedsiębiorców na temat procesu rekrutacji. Obu grupom zadano pytanie, *co jest ważne podczas rekrutacji kandydatów ubiegających się o pracę.*

Wykres 28. Opinia bezrobotnych na temat ważnych elementów podczas rekrutacji (n=47)



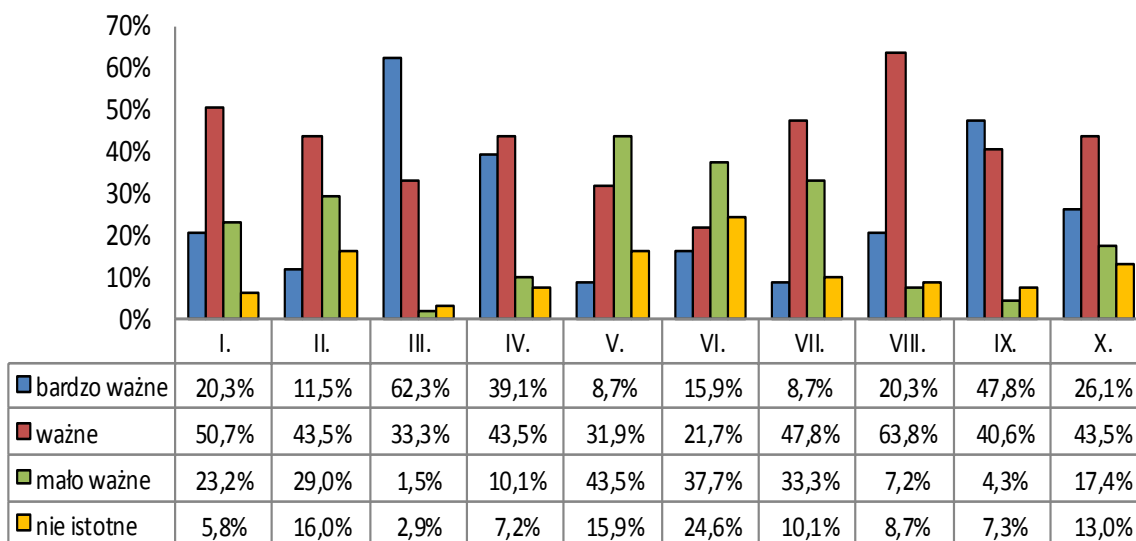
**LEGENDA:**

- |      |  |       |                                      |
|------|--|-------|--------------------------------------|
| I.   | Staranne przygotowanie dokumentów  | VI.   | Posiadanie certyfikatów, zaświadczeń |
| II.  | Wiedza na temat firmy, do której ubiegają się o pracę  | VII.  | Pewność siebie                       |
| III. | Posiadanie kwalifikacji zawodowych   | VIII. | Jasne i zwięzłe formułowanie myśli   |
| IV.  | Posiadanie doświadczenia zawodowego  | IX.   | Punktualność                         |
| V.   | Posiadanie dodatkowych kwalifikacji zawodowych niezwiązanych ze stanowiskiem, na które ubiega się kandydat | X.    | Prezencja                            |

Według młodzieży biorącej udział w badaniu najważniejsze podczas rekrutacji są: *punktualność*, wskazało tak 97,9% ankietowanych, za bardzo ważną uważa ją 57,4% ankietowanych, za ważną 40,4%. Blisko 96% ankietowanych uważa za istotne takie cechy jak: *posiadanie doświadczenia zawodowego* (61,7% bardzo ważne, 34,0% ważne), *posiadanie kwalifikacji zawodowych* (40,4% bardzo ważne, 55,3% ważne) oraz *pewność siebie* (34,0% bardzo ważne, 61,7% ważne). Wysoko oceniane okazały się też takie cechy jak: *jasne i zwięzłe formułowanie myśli* (91,5% ankietowanych, w tym 17,0% bardzo ważne, 74,5% ważne), *wiedza na temat firmy, do której ubiegają się o pracę* (89,4% respondentów: 29,8% bardzo ważne, 59,6% ważne), *staranne przygotowanie dokumentów* 89,3%, 34,0% bardzo ważne i 10,6% ważne) oraz *prezencja* (85,1%: 25,5% bardzo ważne, 59,6% ważne).

Mniej istotne wg bezrobotnych są *posiadanie dodatkowych kwalifikacji zawodowych niezwiązanych ze stanowiskiem, na które ubiega się kandydat* (27,6% - 17,0% mało ważne, 10,6% nie istotne) oraz *posiadanie certyfikatów, zaświadczeń* (27,7% - 21,3% mało ważne, 6,4% nie istotne).

Wykres 29. Cechy ważne dla pracodawców podczas rekrutacji (n=69)



**LEGENDA:**

- |      |  |       |                                      |
|------|--|-------|--------------------------------------|
| I.   | Staranne przygotowanie dokumentów  | VI.   | Posiadanie certyfikatów, zaświadczeń |
| II.  | Wiedza na temat firmy, do której ubiegają się o pracę  | VII.  | Pewność siebie                       |
| III. | Posiadanie kwalifikacji zawodowych   | VIII. | Jasne i zwięzłe formułowanie myśli   |
| IV.  | Posiadanie doświadczenia zawodowego  | IX.   | Punktualność                         |
| V.   | Posiadanie dodatkowych kwalifikacji zawodowych niezwiązanych ze stanowiskiem, na które ubiega się kandydat | X.    | Prezencja                            |

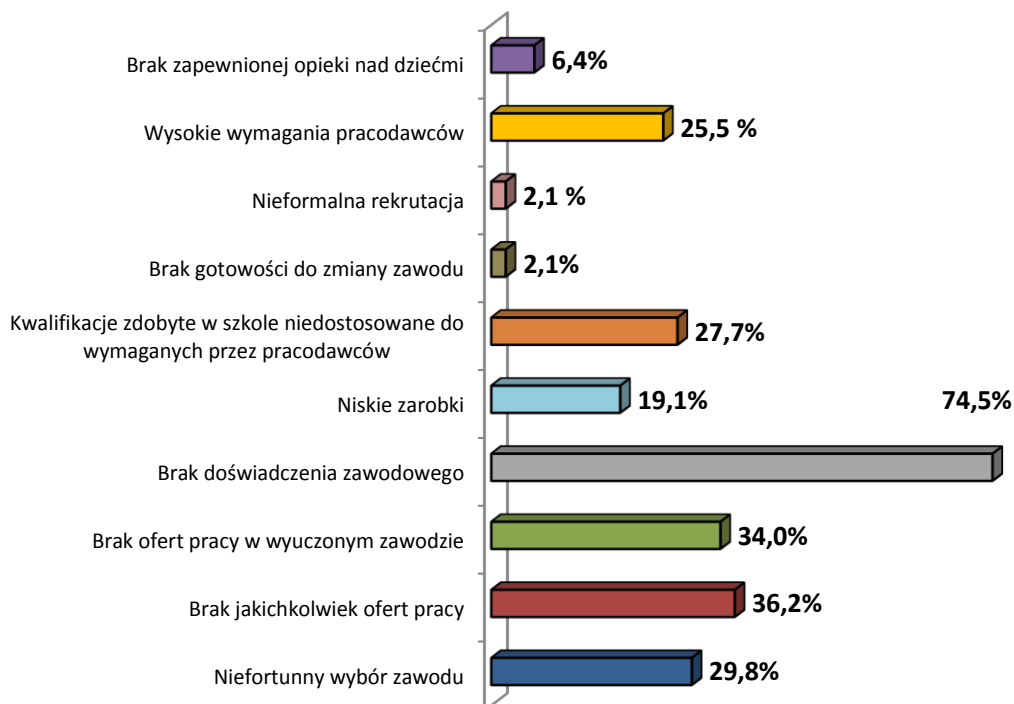
Podobne pytanie zadano pracodawcom, dla nich najważniejsze okazują się być: *posiadanie kwalifikacji zawodowych* (95,6% ankieterów - 62,3% bardzo ważne, 33,3% ważne), *punktualność* (88,4% - 47,8% bardzo ważne, 40,6% ważne) oraz *jasne i zwięzłe formułowanie myśli* (84,1% - 20,3% bardzo ważne, 63,8% ważne). Dla 82,6% respondentów znaczenie ma także *posiadanie doświadczenia zawodowego* (39,1% bardzo ważne, 43,5% ważne).

Ponad 62,0% pracodawców za mało znaczące uznała *posiadanie certyfikatów, zaświadczeń* (37,7% mało ważne, 24,6% nie istotne), blisko 60% *posiadanie dodatkowych kwalifikacji zawodowych niezwiązanych ze stanowiskiem, o które ubiega się kandydat* (43,5% mało ważne, 15,9% nie istotne). Blisko 45% za mało znaczące uznała *posiadanie wiedzy na temat firmy, do której ubiegają się o pracę* (29,0% mało ważne, 16,5% nie istotne), 43,4% pewność siebie (33,3% mało ważne, 10,1% nie istotne).

Podsumowując, według opinii bezrobotnych, dla pracodawców podczas rekrutacji ma znaczenie punktualność, posiadane kwalifikacje zawodowe i doświadczenie zawodowe oraz jasne i zwięzłe formułowanie myśli. Opinie młodych są tożsame z opinią pracodawców.

Jedno z pytań, weryfikujące wiedzę na temat rynku pracy i jego otoczenia, dotyczyło *problemów ze znalezieniem pracy przez osoby młode*. Bezrobotni mogli zaznaczyć maksymalnie trzy najważniejsze ich zdaniem odpowiedzi. Ze względu na istotę pytania starano się prześledzić, czy na udzielone odpowiedzi wpływ ma płeć respondenta i poziom wykształcenia.

Wykres 30. Powody, przez które zdaniem bezrobotnych, mają oni problemy ze znalezieniem pracy (n=47)



Wyniki nie sumują się 100%, respondent miał możliwość udzielenia wielokrotnej odpowiedzi.

Ankietowani najczęściej wskazywali na *brak doświadczenia zawodowego* (74,5% ogółu), uważa tak 81,0% mężczyzn i 69,2% kobiet. Kolejnymi wskazywanymi przez bezrobotnych barierami były: *brak jakichkolwiek ofert pracy*, odpowiedź tę zaznaczyło 36,2% badanych (38,1% M, 34,6% K). Na *brak ofert pracy w wyuczonym zawodzie* wskazało 34,0% ankietowanych (28,6% M, 38,5% K), *niefortunny wybór zawodu* - 29,8% (23,8% M, 34,6% K). Żadna z badanych osób wśród najważniejszych barier nie wskazała *złego stanu zdrowia* ani *braku wiedzy na temat poszukiwania pracy*.

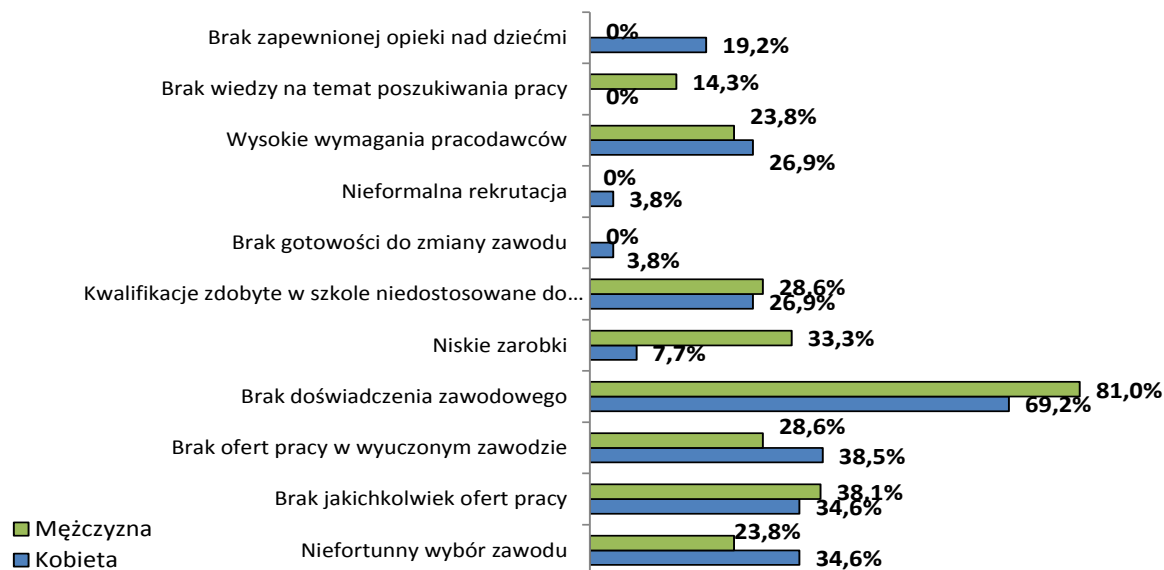
Biorąc pod uwagę wykształcenie badanych, na *brak doświadczenia zawodowego* wskazali wszyscy ankietowani, którzy ukończyli szkołę policealną oraz gimnazjum, 80,0% osób po technikum, 70,0% szkół wyższych, 66,7% szkół podstawowych, taki sam odsetek absolwentów liceum ogólnokształcącego, a także 50,0% liceum profilowanego oraz 40,0% respondentów z wykształceniem zasadniczym zawodowym.

Na *brak jakichkolwiek ofert pracy* wskazało 66,7% osób, które ukończyły szkołę podstawową, 50,0% po liceum profilowanym, po 40,0% absolwentów gimnazjum, zasadniczej szkoły zawodowej i technikum oraz po 33,3% ankietowanych, którzy ukończyli liceum ogólnokształcące i szkołę policealną.

Na *brak ofert pracy w wyuczonym zawodzie* wskazało 80,0% absolwentów technikum, 66,7% szkół policealnych, połowa respondentów z wykształceniem wyższym, 33,3% średnim ogólnokształcącym i 20,0% absolwentów gimnazjum.

*Niefortunny wybór zawodu* jest powodem problemów ze znalezieniem pracy zdaniem 60,0% ankietowanych z wykształceniem wyższym, również 60,0% z zasadniczym zawodowym, 33,3% średnim ogólnokształcącym, 20,0% absolwentów technikum i 10,0% gimnazjum.

**Wykres 31. Powody, przez które zdaniem bezrobotnych, mają oni problemy ze znalezieniem pracy z podziałem na kobiety i mężczyzn (%) (n=47)**



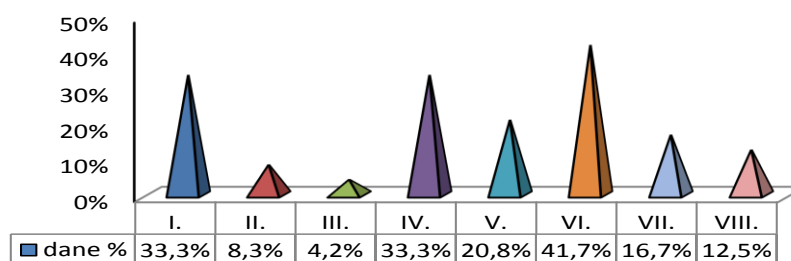
Wyniki nie sumują się 100%, respondent miał możliwość udzielenia wielokrotnej odpowiedzi.

Wśród barier powodujących trudności ze znalezieniem zatrudnienia tylko kobiety wskazywały na *brak zapewnionej opieki nad dziećmi* (19,2%), *brak gotowości do zmiany zawodu* oraz *nieformalną rekrutację* (3,8%). Kobiety zdecydowanie częściej niż mężczyźni wskazywały na *niefortunny wybór zawodu* (różnica między respondentami obu płci udzielającymi tej odpowiedzi wynosi 10,8 pkt proc), *brak ofert pracy w wyuczonym zawodzie* (różnica 9,9 pkt proc), oraz *wysokie wymagania pracodawców* (różnica 3,1 pkt proc).

Tylko mężczyźni wśród barier wskazywali *brak wiedzy na temat poszukiwania pracy* (14,3% mężczyzn - różnica między respondentami obu płci udzielającymi tej odpowiedzi wynosi 14,3 pkt proc), ponadto częściej niż kobiety podkreślali oni iż powodem braku pracy są: *niskie zarobki* (33,3%, różnica 25,6 pkt proc. w stosunku do kobiet) oraz *brak doświadczenia zawodowego* (81,0% mężczyzn - o 11,8 pkt proc. więcej niż kobiet).

Pytanie o najczęstsze przyczyny nie zatrudniania osób młodych do 25 roku życia skierowano do 24 pracodawców, u których nie pracowała żadna osoba w tym przedziale wiekowym.

**Wykres 32. Przyczyny nie zatrudniania ludzi młodych – odpowiedzi pracodawców (n=24)**



Wyniki nie sumują się 100%, respondent miał możliwość udzielenia wielokrotnej odpowiedzi.

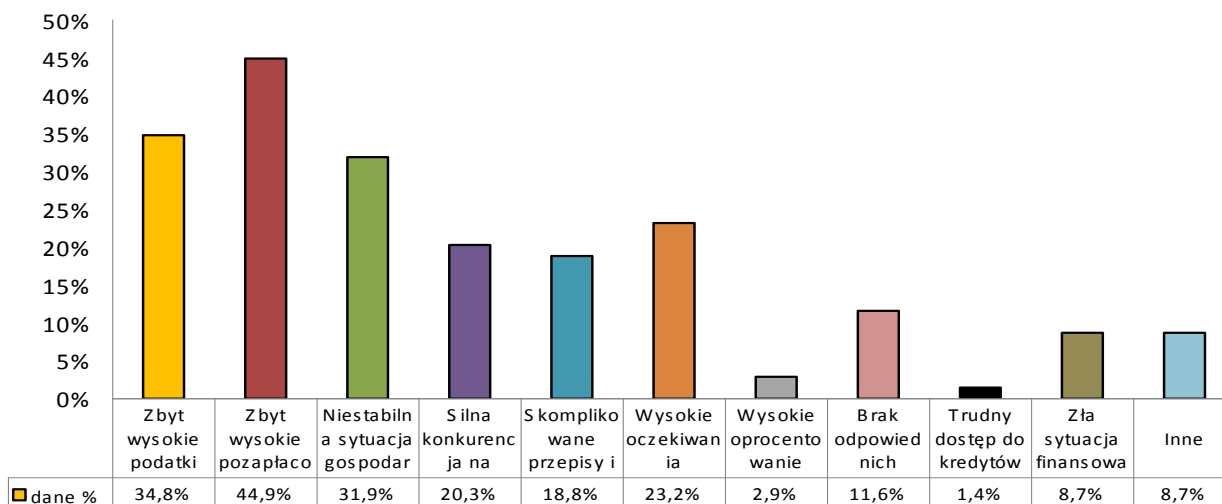
**LEGENDA:**

- |      |   |       |  |
|------|---|-------|--|
| I.   | Brak kandydatów w tym przedziale wiekowym         | VI.   | Zgłaszający się kandydaci mają/mieli wygórowane wymagania finansowe nieadekwatne do swoich kwalifikacji zawodowych, doświadczenia zawodowego |
| II.  | Stan zdrowia kandydatów uniemożliwia zatrudnienie | VII.  | Zgłaszający się młodzi kandydaci byli "słabsi" od innych kandydatów  |
| III. | Z powodu karalności kandydatów w przeszłości      | VIII. | Inne   |
| IV.  | Brak doświadczenia zawodowego kandydatów          |       |  |
| V.   | Niska wiedza, umiejętności i kompetencje zawodowe |       |  |

Pracodawcy mieli możliwość podania trzech ich zdaniem najważniejszych powodów, wśród których znalazły się: *wygórowane wymagania finansowe zgłaszających się kandydatów, nieadekwatne do posiadanych kwalifikacji i doświadczenia zawodowego*, odpowiedź tę zaznaczyło 41,7% ankietowanych (9 mikro i 1 średnia firma). Po 33,3% respondentów wskazało na *brak kandydatów w tym przedziale wiekowym* (7 mikro i 1 średnia) oraz *brak doświadczenia zawodowego kandydatów* (7 mikro, 1 średnia).

Przedsiębiorców zapytano również o *czynniki ograniczające wzrost zatrudnienia w ich firmie*. Mieli oni zaznaczyć 3 najważniejsze ich zdaniem determinanty.

Wykres 33. Czynniki ograniczające wzrost zatrudnienia w firmie (n= 69)

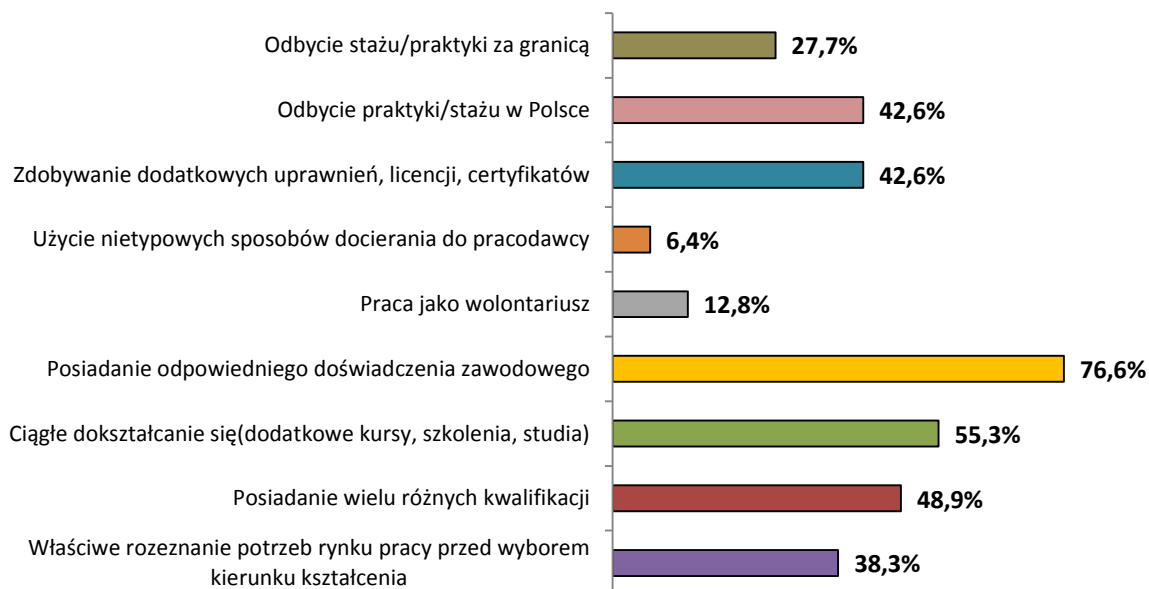


Wyniki nie sumują się 100%, respondent miał możliwość udzielenia wielokrotnej odpowiedzi.

Najczęściej wskazywaną barierą okazały się *zbyt wysokie pozapłacowe koszty pracy* (44,9%), odpowiedź tę zaznaczyło 21 mikro, 7 dużych i 3 małe firmy. *Zbyt wysokie podatki* wskazało 34,8% ankietowanych, w tym 19 mikro, 3 duże i 2 średnie firmy. *Niestabilna sytuacja finansowa* jest powodem ograniczenia zatrudnienia w 31,9% badanych firm, w tym 15 mikro, 3 małych, 3 średnich i 1 dużej. Ponad 23,0% przedsiębiorców wskazało też na *wysokie wymagania płacowe pracowników* (9 mikro, 3 duże, 2 małe i 2 średnie firmy). Jak widać wzrost zatrudnienia w olsztyńskich firmach jest ograniczany głównie czynnikami finansowymi, rzadziej wskazywane były: *silna konkurencja na rynku* (20,3% - 7 mikro, 3 średnie, 3 duże i 1 mała firma), *skomplikowane przepisy i regulacje* (18,8% - 7 mikro, 3 duże, 2 średnie, 1 mała firma) oraz *brak odpowiednich kandydatów do pracy* (11,6% - 8 mikro). Wśród odpowiedzi „inne” znalazły się *brak potrzeb* (3 firmy mikro i 1 duża), *brak etatów* (1 średnia firma) oraz *zakończenie działalności gospodarczej* (1 mikro firma).

W badaniu zapytano bezrobotnych o to, co ich zdaniem zwiększa szanse na rynku pracy.

Wykres 34. Cechy zwiększające szanse na rynku pracy (n=47)



Wyniki nie sumują się 100%, respondent miał możliwość udzielenia wielokrotnej odpowiedzi.

Posiadanie odpowiedniego doświadczenia zawodowego wskazało 76,6% badanych (76,9% K, 76,2% M). Ponad 55,0% uważa, że szanse na rynku pracy zwiększa *ciągłe doksztalcanie się poprzez dodatkowe kursy, szkolenia, studia* (65,4% K, 42,9% M). Blisko 49% ankietowanych widzi nadzieję w *posiadaniu wielu różnych kwalifikacji* (42,3% K, 57,1% M). Jednymi ze sposobów na zdobycie doświadczenia zawodowego, wysoko cenionego przez pracodawców jest *odbycie staży, praktyk, zarówno w Polsce* (na które wskazało 42,6% respondentów - 42,3% K i 42,9% M), jak i *za granicą* (27,7% ogółem, z tego - 30,8% K, 23,8% M). Ważne jest również właściwe rozpoznanie rynku pracy przed wyborem kierunku kształcenia – 38,3%. W opinii badanych również *praca jako wolontariusz* zwiększającą szanse na rynku pracy. Tak uznało 12,8% bezrobotnych (15,4% K, 9,5% M).

Powyższe odpowiedzi przeanalizowano również pod kątem poziomu wykształcenia i podejmowania w przeszłości zatrudnienia.

*Posiadanie odpowiedniego doświadczenia zawodowego* wskazali wszyscy ankietowani absolwenci szkół policealnych i podstawowych, 90,0% szkół wyższych, 80,0% technikum i zasadniczej szkoły zawodowej, 66,7% liceum ogólnokształcącego, 60,0% gimnazjum oraz 50,0% absolwentów liceum profilowanego.

Na *ciągłe doksztalcanie się poprzez dodatkowe kursy, szkolenia, studia* wskazali wszyscy ankietowani po liceum profilowanym, 80,0% z wykształceniem wyższym, 60,0% po technikum, 55,6% po liceum ogólnokształcącym, połowa absolwentów gimnazjum, 33,3% szkoły policealnej i 20,0% ankietowanych z wykształceniem zasadniczym zawodowym.

*Posiadanie wielu różnych kwalifikacji* zwiększa szanse na rynku pracy zdaniem wszystkich absolwentów liceum profilowanego, 66,7% osób po szkole policealnej i liceum ogólnokształcącym, 60,0% po zasadniczej szkole zawodowej, 50,0% ankietowanych z wykształceniem wyższym, 40,0% po technikum, 33,3% po szkole podstawowej i 20,0% po gimnazjum.

Na *odbycie staży, praktyk w Polsce*, wskazało 77,8% absolwentów liceum ogólnokształcącego, 66,7% szkoły podstawowej, taki sam odsetek absolwentów szkoły policealnej, 40,0% po technikum i po zasadniczej szkole zawodowej, 30,0% po szkole wyższej i 20,0% po gimnazjum.

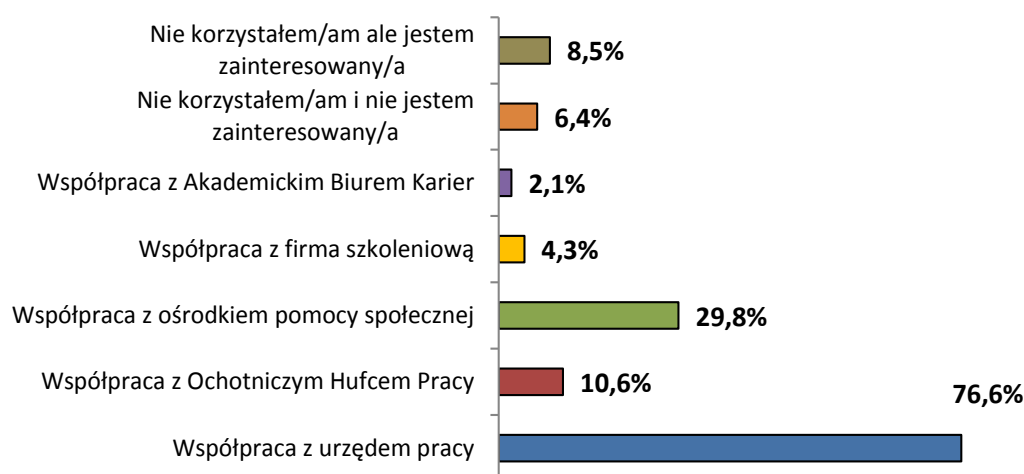
Na staże *za granicą* zwrócili uwagę szczególnie absolwenci liceum ogólnokształcącego (77,8%), jak również 33,3% osób, które ukończyły szkołę policealna, 30,5% szkołę wyższą, 20,0% technikum i 10,0% gimnazjum.

Pracę jako *wolontariusz*, za cechę zwiększającą szanse na rynku pracy uznało 40,0% ankietowanych z wykształceniem wyższym oraz 20,0% z zasadniczym zawodowym i 11,1% średnim ogólnokształcącym.

Osoby, które wcześniej pracowały, z listy czynników zwiększających szanse na rynku pracy, częściej niż nie pracujący wybierały: *właściwe rozeznanie potrzeb rynku pracy przed wyborem kierunku kształcenia* (50,0% pracujących i 21,1% nie pracujących), *posiadanie wielu różnych kwalifikacji* (57,1% pracujących i 36,8% nie pracujących), *ciągłe dokształcanie się* (60,7% pracujących i 47,4% nie pracujących). W przypadku obu grup były to najczęściej wskazywane odpowiedzi. Osoby nie podejmujące wcześniej pracy natomiast, częściej wskazywały na *odbycie stażu/praktyk w Polsce* (35,7% pracujących i 52,6% nie pracujących) i *za granicą* (21,4% pracujących i 36,8% nie pracujących).

Kolejnymi pytaniami, mającymi na celu weryfikowanie wiedzy na temat rynku pracy i jego otoczenia, były pytania dotyczące *korzystania przez respondentów z usług instytucji działających w obszarze rynku pracy i edukacji*. Spytano m.in. o zakres, powody nieskorzystania oraz przydatność oferowanych usług. Przedmiotem analizy, był urząd pracy, ośrodki pomocy społecznej oraz inne podmioty działające w obszarze rynku pracy i edukacji.

Wykres 35. Popularność usług instytucji rynku pracy wśród ankietowanych (n= 47)



Wyniki nie sumują się 100%, respondent miał możliwość udzielenia wielokrotnej odpowiedzi.

Najpopularniejszą wśród badanych instytucją jest *urząd pracy*, z którym współpracę potwierdziło 76,6% ankietowanych. Z *ośrodkiem pomocy społecznej* współpracowało 29,8% respondentów, z *Ochotniczym Hufcem Pracy* - 10,6%, z *firmą szkoleniową* - 4,3%, z *Akademickim Biurem Karier* jedynie 2,1%.

Biorąc pod uwagę wykształcenie ankietowanych, z usług lokalnego *urzędu pracy* korzystali wszyscy ankietowani absolwenci szkół wyższych oraz szkół policealnych, 80,0% osób, które ukończyły technika i zasadnicze szkoły zawodowe, 77,8% absolwentów liceów ogólnokształcących, 66,7% szkół podstawowych oraz połowa absolwentów gimnazjów i liceów profilowanych.

Z pomocy *ośrodka pomocy społecznej* korzystali wszyscy badani, którzy ukończyli szkoły podstawowe, 40,0% absolwentów gimnazjów i zasadniczych szkół zawodowych, 50,0% liceów profilowanych i 10,0% osób z wyższym wykształceniem.



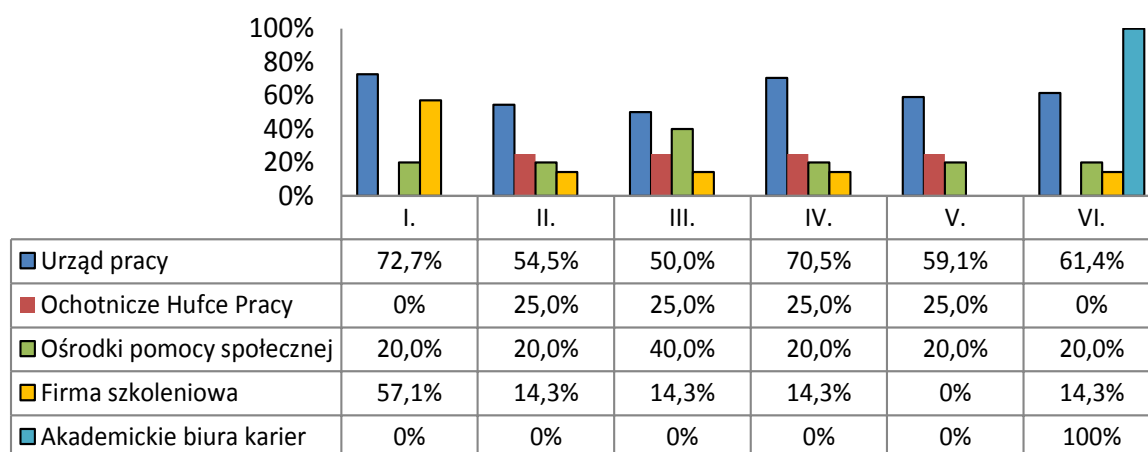
Natomiast do *Ochotniczych Hufców Pracy* zgłaszali się absolwenci szkół podstawowych (66,7%), oraz po 1 osobie po gimnazjum, zasadniczej szkole zawodowej i liceum ogólnokształcącym.

Z oferty *firm szkoleniowych* skorzystały 2 osoby, które ukończyły szkołę podstawową i gimnazjum. Z usług *Akademickiego Biura Karier* skorzystał 1 absolwent technikum.

Z grupy osób, które *nie korzystały z usług instytucji*, ale są zainteresowane taką współpracą – 2 osoby to absolwenci liceum ogólnokształcącego i po 1 absolwencie gimnazjum i zasadniczej szkoły zawodowej.

Z usług wymienionych instytucji nie skorzystało łącznie 15,0% ankietowanych – należy mieć na uwadze, że wszystkie osoby biorące udział w ankiecie były zarejestrowane jako bezrobotne w Miejskim Urzędzie Pracy w Olsztynie. Ponad 8,0% respondentów pomimo, że do tej pory nie korzystała z oferty tych instytucji jest tym zainteresowana. Głównymi powodami braku współpracy, w opinii badanej młodzieży był *brak wiedzy na temat usług oferowanych przez instytucje* (odpowiedź tę wskazało 71,4% ankietowanych) oraz *brak takiej potrzeby* (28,6%).

**Wykres 36. Rodzaje usług oferowanych przez instytucje z jakich korzystała lub byłaby zainteresowana bezrobotna młodzież (%)**



Wyniki nie sumują się 100%, respondent miał możliwość udzielenia wielokrotnej odpowiedzi.

**LEGENDA:**

- |      |  |     |                             |
|------|--|-----|-----------------------------|
| I.   | Szkolenia/kursy zawodowe/warsztaty           | IV. | Staże                       |
| II.  | Zajęcia dotyczące technik poszukiwania pracy | V.  | Pośrednictwo w zatrudnieniu |
| III. | Praktyki zawodowe                            | VI. | Doradztwo w wyborze zawodu  |

Ankietowanych zapytano o zakres współpracy w jakim korzystali lub byłoby zainteresowani skorzystaniem z usług instytucji. W przypadku oferty urzędu pracy najczęściej zaznaczanymi formami były: *szkolenia/kursy/warsztaty* (72,7%), *staże* (70,5%), *doradztwo w wyborze zawodu* (61,4%), *pośrednictwo w zatrudnieniu* (59,1%), *zajęcia dotyczące technik poszukiwania pracy* (54,5%) oraz *praktyki zawodowe* (50,0%).

Z usług ośrodka pomocy społecznej ankietowani współpracowali lub deklarowali chęć współpracy w zakresie *praktyk zawodowych* (40,0% respondentów), a 20,0% w *szkoleniach/kursów zawodowych*, *zajęciach dotyczących technik poszukiwania pracy*, *staży*, *pośrednictwa w zatrudnieniu* oraz *doradztwa w wyborze zawodu*.

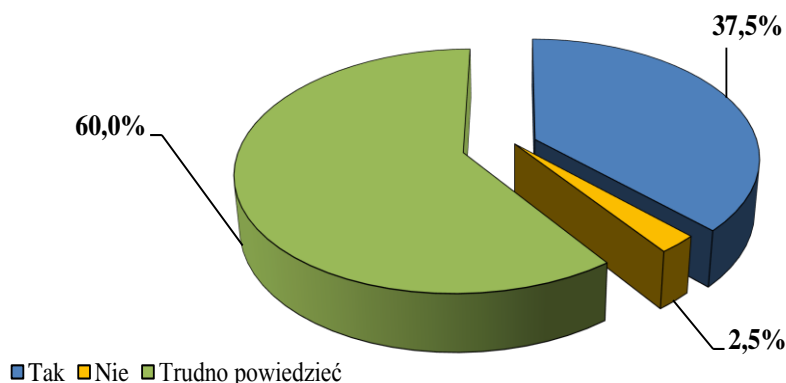
Najpopularniejszymi usługami *Ochotniczych Hufców Pracy*, wymienianymi przez respondentów, w których uczestniczyli lub też rozważają taką możliwość były: *zajęcia dotyczące technik poszukiwania pracy*, *praktyki zawodowe*, *staże* oraz *pośrednictwo w zatrudnieniu* (po 25,0% respondentów).

Z firmą szkoleniową współpracowali lub wyrażają taką chęć ankietowani, a formami, które cieszą się największą popularnością są *szkolenia/kursy zawodowe/warsztaty* (57,1%) oraz *zajęcia*

dotyczące technik poszukiwania pracy, praktyki zawodowe, staże oraz doradztwo w wyborze zawodu (14,3%).

Z Akademickim Biurem Karier współpracowała lub jest zainteresowana nawiązaniem kontaktu tylko jedna ankietowana osoba w zakresie *doradztwa w wyborze zawodu*.

Wykres 37. Ocena przydatności usług instytucji (n=47)

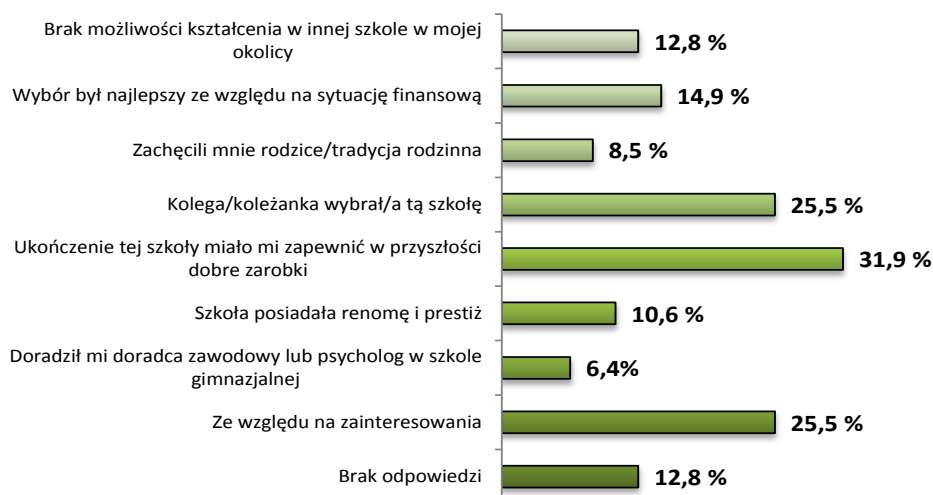


Korzystającym z usług wymienionych instytucji, w większości (60,0% ankietowanych) trudno odpowiedzieć jednoznacznie czy były one przydatne, jednakże 37,5% ocenia je *pozytywnie*. Tylko jedna osoba (co stanowi 2,5% ogółu korzystających) oceniła je *negatywnie*.

### 2.3. Aktywność edukacyjna respondentów

Jednym z założeń badania było poznanie czynników decydujących o wyborze kierunku kształcenia<sup>3</sup> w związku, z czym ankietowanym, zadano pytanie o motywy wyboru ścieżki kształcenia.

Wykres 38. Motywy wyboru ścieżki kształcenia (n=47)



Wyniki nie sumują się 100%, respondent miał możliwość udzielenia wielokrotnej odpowiedzi.

Blisko 32% badanych obrała daną ścieżkę kształcenia ze względu na fakt, iż ukończenie *danej szkoły miało im zapewnić w przyszłości dobre zarobki*. Ponad 25,5% przy wyborze kierowało się

<sup>3</sup> Struktura wykształcenia ankietowanych bezrobotnych szczegółowo przedstawiona została w części charakteryzującej grupę respondentów.

*zainteresowaniami*. Taki sam odsetek ankietowanych zdecydował się na kontynuację nauki w szkole, którą wybrali ich rówieśnicy (*koleżanka/kolega wybrali tę szkołę*) *Doradca zawodowy lub psycholog doradził* w podjęciu decyzji jedynie 6,4% ankietowanych.

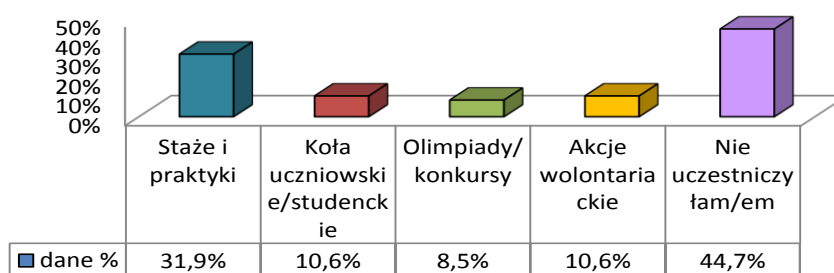
Powyższe odpowiedzi prześledzono również pod kątem poziomu wykształcenia respondentów. *Dobre zarobki po ukończeniu szkoły* były czynnikiem motywacyjnym przy wyborze szkoły dla 75,0% absolwentów zasadniczych szkół zawodowych, połowy ankietowanych z wykształceniem wyższym, 40,0% po technikum, 33,3% po szkole policealnej, wszystkich ankietowanych, którzy ukończyli licea profilowane. Odpowiedź tę wskazało, po jednej osobie które ukończyły gimnazjum, liceum ogólnokształcące i szkołę policealną.

Odpowiedź „*zainteresowania*” wybrało 80,0% absolwentów technikum, 66,7% osób które ukończyły szkołę policealną, 50,0% osób z wykształceniem wyższym oraz absolwent zasadniczej szkoły zawodowej.

Dla 42,3% absolwentów gimnazjów, 30,0% absolwentów szkół wyższych i 37,5% liceów ogólnokształcących istotny przy wyborze szkoły był fakt, iż *szkołę wybrali koledzy*. Ten czynnik decyzyjny wskazali także bezrobotni, którzy ukończyli szkołę podstawową, zasadniczą szkołę zawodową oraz technikum (po 1 osobie).

Przedmiotem badania było również weryfikowanie form aktywności młodych podczas edukacji formalnej. Na pytanie *Czy w trakcie nauki w szkole uczestniczył/a Pan/i w formach aktywności* – 44,7% respondentów wskazało, iż *nie skorzystało z takiej okazji*. Wśród powodów takiego stanu 35,0% osób, które nie uczestniczyły w żadnych formach aktywności podaje *niewiedzę o takiej możliwości* (wszyscy absolwenci szkół wyższych, 66,7% absolwentów technikum, 33,3% absolwentów gimnazjów oraz 1 osoba, która ukończyła liceum profilowane). *Brak zainteresowania* wskazało 30,0% respondentów, wszyscy, którzy ukończyli szkołę podstawową, 50,0% po gimnazjum i liceum ogólnokształcącym. 30,0% respondentów nie uczestniczyło w formach aktywności, *ponieważ szkoła nie dawała takiej możliwości*. Odpowiedzieli tak wszyscy absolwenci zasadniczych szkół zawodowych i szkół policealnych oraz połowa absolwentów liceów ogólnokształcących i profilowanych oraz 33,3% techników. Obawę, że *sobie nie poradzą* wskazało 10,0% respondentów, wszyscy respondenci z wykształceniem podstawowym i 16,7% z gimnazjalnym.

Wykres 39. Aktywność podczas nauki w szkole (n=47)



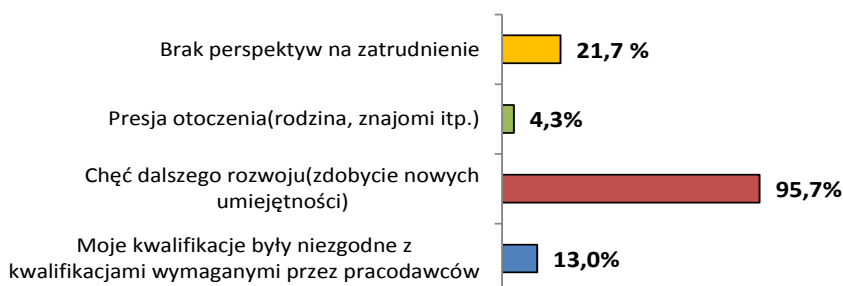
Wyniki nie sumują się 100%, respondent miał możliwość udzielenia wielokrotnej odpowiedzi.

Najpopularniejszą aktywnością młodych ludzi podczas nauki w szkole były *staże i praktyki*. Brało w nich udział 31,9% ankietowanych - 75,0% badanych z wykształceniem zasadniczym zawodowym, 66,7% osób po szkole policealnej, 60,0% respondentów z wykształceniem wyższym, 40,0% po technikum i 28,6% po gimnazjum. W *akcjach wolontariackich* uczestniczyło 10,6% respondentów. Wśród nich było 25,0% kończących zasadnicze szkoły zawodowe, 22,2% po liceum ogólnokształcącym i 20,0% ankietowanych z wykształceniem wyższym. Do *kół uczniowskich/studenckich* należało 10,6% respondentów, głównie absolwentów szkół wyższych (30,0%). Ponadto 25,0% osób po zasadniczej szkole zawodowej oraz 11,1% po liceum ogólnokształcącym. Ponad 8,0%

badanych brało udział w *olimpiadach i konkursach*. Byli to przede wszystkim absolwenci liceów ogólnokształcących ( 22,2%), a także 25,0% po zasadniczej szkole zawodowej i 20,0% po technikum.

Spora grupa ankietowanych, również po zakończeniu szkoły, przejawiała aktywną postawę - 48,9% ankietowanych *uczestniczyło w innych formach kształcenia, takich jak kursy, szkolenia, warsztaty, studia podyplomowe*. Udział w nich potwierdziło 61,5% kobiet i 33,3% mężczyzn. Twierdząco na pytanie *Czy po zakończeniu szkoły uczestniczył/a Pan/i w innych formach kształcenia (np. kursy, szkolenia, warsztaty, studia podyplomowe)?* odpowiedziało 50,0% ankietowanych z wykształceniem wyższym, wszyscy po liceum profilowanym, 77,8% ankietowanych, którzy ukończyli liceum ogólnokształcące, 40,0% po technikum, 60,0% z wykształceniem zasadniczym zawodowym, 20,0% gimnazjalnym i 66,7% osób po szkole podstawowej.

**Wykres 40. Powody uczestniczenia w innych formach kształcenia (n=23)**

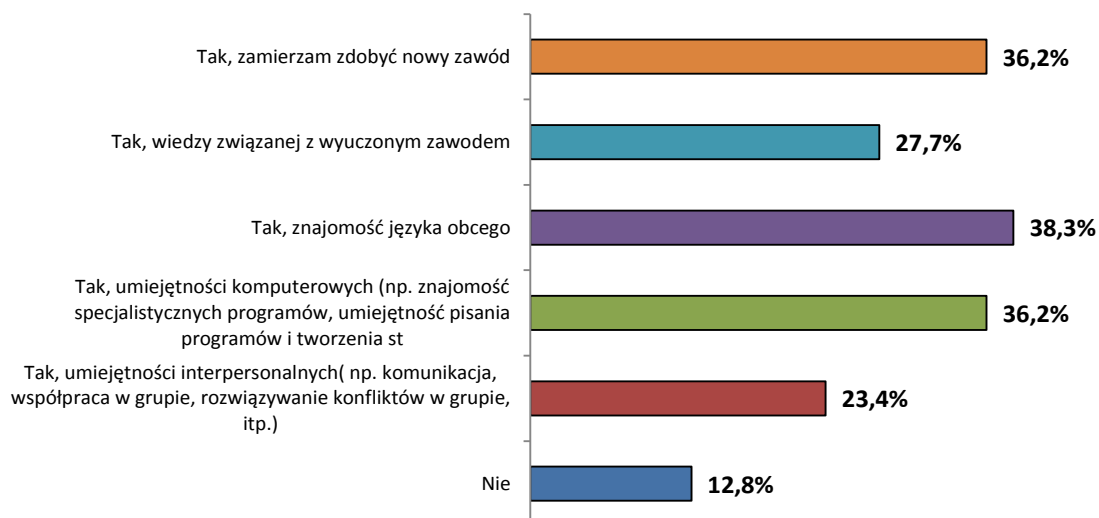


*Wyniki nie sumują się 100%, respondent miał możliwość udzielenia wielokrotnej odpowiedzi.*

Przesłanką kontynuacji nauki dla prawie wszystkich osób była *chęć dalszego rozwoju, zdobycia nowych umiejętności* (95,7%). Wśród nich byli wszyscy doksztalający się absolwenci szkoły podstawowej, gimnazjum, zasadniczej szkoły zawodowej, technikum, liceum profilowanego, szkoły wyższej oraz 85,7% osób po liceum ogólnokształcącym. Blisko 22% respondentów podjęło kształcenie z powodu *braku perspektyw na zatrudnienie*. Odpowiedź tę wybrało 50,0% absolwentów szkół podstawowych i technikum oraz 33,3% osób, które ukończyły zasadniczą szkołę zawodową i 28,6% po liceum ogólnokształcącym. Tylko 13,0% doksztalających się miało świadomość tego, że ich *kwalifikacje były niezgodne z kwalifikacjami wymaganymi przez pracodawców*. Była to przyczyna dalszej nauki dla 28,6% absolwentów liceum ogólnokształcącego i 33,3% zasadniczych szkół zawodowych. *Pod presją otoczenia* doksztalała się jedna osoba, która ukończyła liceum ogólnokształcące (4,3%).

Ponad 50,0% badanej młodzieży, która zarejestrowana jest w Miejskim Urzędzie Pracy w Olsztynie nie kontynuowała nauki w innych formach kształcenia po ukończeniu edukacji. Powody takiego stanu, najczęściej wymieniane przez ankietowanych to: *sytuacja finansowa* (41,7%), *chęć szybkiego podjęcia zatrudnienia* (25,0%), *opieka nad dzieckiem, brak interesującej oferty edukacyjnej w okolicy, brak wiedzy o tym, gdzie uzyskać informacje* (po 12,5%), *sytuacja zdrowotna* (8,3%).

Wykres 41. Zainteresowanie podnoszeniem swojej wiedzy i umiejętności (n=47)



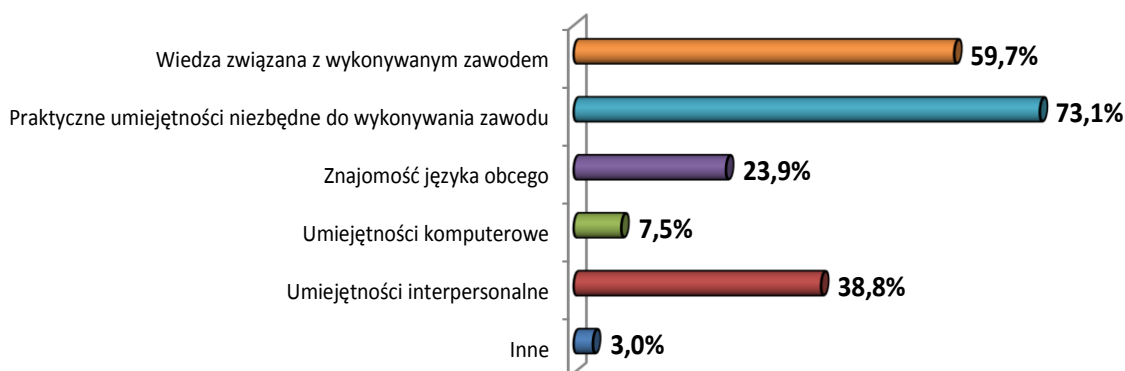
Wyniki nie sumują się 100%, respondent miał możliwość udzielenia wielokrotnej odpowiedzi.

Zdecydowana większość ankietowanych jest jednak zainteresowana podnoszeniem swojej wiedzy i umiejętności (87,2% badanej młodzieży - 92,3% K, 80,9% M). Największy odsetek respondentów zamierza podnieść *znajomość języka obcego* (38,3%, 38,5% kobiet i 38,1% mężczyzn). *Nowy zawód zamierza zdobyć* 36,2% ankietowanych. Odpowiedź tę nieco częściej wybierały kobiety (38,5%) niż mężczyźni (33,3%). Tyle samo respondentów chciałoby *podwyższyć swoje umiejętności komputerowe* (34,6% K, 38,1% M), a 27,7% podnieść *wiedzę związaną z wyuczonym zawodem* (23,1% K, 33,3% M). Ponad 23,0% badanej młodzieży chciałoby doskonalić swoje *umiejętności interpersonalne* (23,1% K, 23,8% M). Odpowiedzi „nie” udzieliło 12,8% ankietowanych (7,7% K, 19,1% M), były to osoby z wykształceniem gimnazjalnym (30,0%) oraz zasadniczym zawodowym (60,0%).

## 2.4. Zaangażowanie pracodawców w procesie „kształcenia zawodowego”

Założeniem badania było również poznanie opinii przedsiębiorców na temat luk kompetencyjnych „młodych” pracowników. W przygotowanej dla pracodawców ankiecie zostali oni poproszeni o wskazanie 3 obszarów, w jakich ich zdaniem *młodzi pracownicy posiadają niedostateczną wiedzę, umiejętności i kompetencje*.

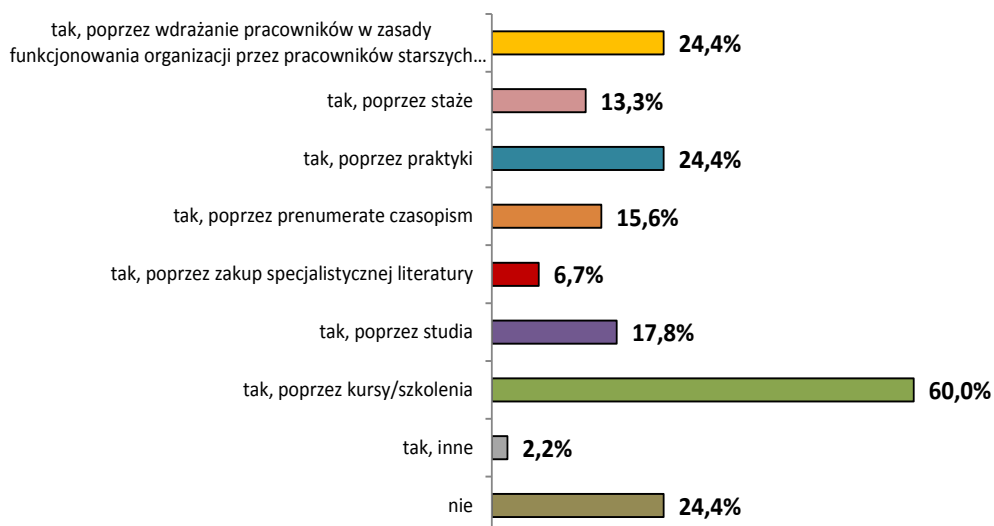
Wykres 42. Obszary w jakich młodzi pracownicy posiadają niedostateczna wiedzę, umiejętności i kompetencje zdaniem pracodawców (n=69)



Wyniki nie sumują się 100%, respondent miał możliwość udzielenia wielokrotnej odpowiedzi.

Najczęściej wskazywanym przez przedsiębiorców obszarem był *brak praktycznych umiejętności niezbędnych do wykonywania zawodu* (73,1% respondentów). Ponad połowa ankietowanych uważa za *niedostateczną wiedzę związaną z wykonywanym zawodem* (59,7%). W opinii 38,8% pracodawców młodzież musi doskonalić swoje *umiejętności interpersonalne*, a zdaniem blisko 24% respondentów - *znajomość języka obcego*. Ponad 7,0% badanych sądzi, że uzupełnienia wymagają *umiejętności komputerowe*. Wśród „innych” obszarów przedsiębiorcy wskazali *niepunktualność* oraz *brak doświadczenia z młodymi pracownikami*.

Wykres 43. Podnoszenie wiedzy przez młodych (n=45)



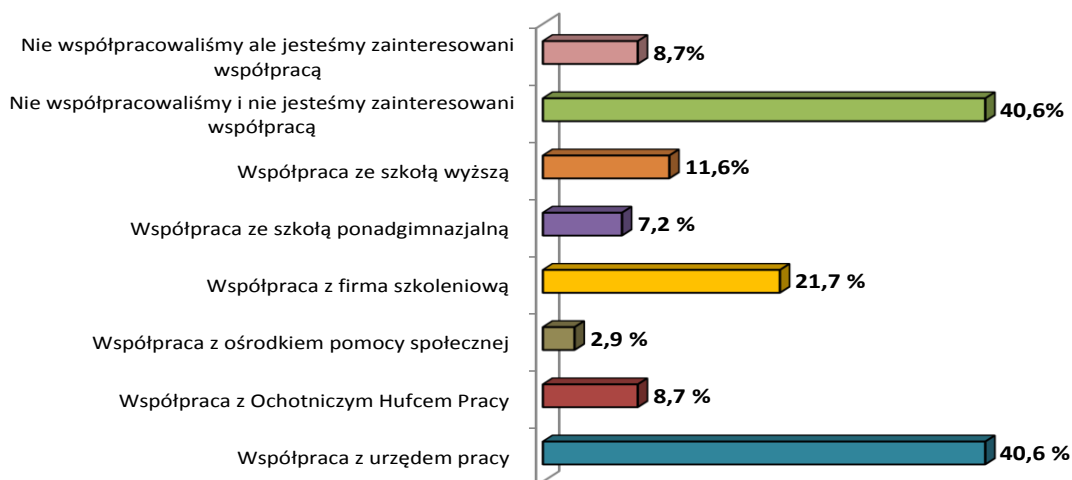
Wyniki nie sumują się 100%, respondent miał możliwość udzielenia wielokrotnej odpowiedzi.

Ponad 75,0% badanych pracodawców, którzy zatrudniali osoby do 25 roku życia, podnosiła ich poziom wiedzy, umiejętności i kompetencji. Najczęściej stosowana formą były *kursy i szkolenia* (60,0% respondentów - 11 mikro, 3 małe, 2 średnie, 11 dużych). Ponad 24,0% ankietowanych umożliwiła młodym pracownikom odbycie *praktyk* (6 mikro, 2 małe, 1 średnia i 2 duże firmy). *Wdrażanie pracowników w zasady funkcjonowania organizacji przez pracowników starszych stażem lub wiekiem* uznano za skuteczny sposób szkolenia młodzieży 24,4% respondentów (3 mikro, 2 małe, 1 średnia, 5 dużych). Prawie 18% przedsiębiorstw podnosiło poziom wiedzy młodych pracowników poprzez *studia* (2 mikro, 2 średnie, 4 duże), 15,6% przez *prenumeratę* czasopism (4 mikro, 1 mała, 2 duże), 13,3% przez *staże* (3 mikro, 1 mała, 2 duże), a 6,7% poprzez *zakup specjalistycznej literatury* (2 mikro, 1 duża). Na inne formy podnoszenia wiedzy młodych wskazała 1 mała firma, nie podała jednak jaki był to sposób.

Jednakże 24,4% pracodawców (10 mikro firm i 1 średnia), nie podnosiło poziomu wiedzy, kwalifikacji i umiejętności młodych pracowników. Wśród powodów ankietowani najczęściej wymieniali *wysokie koszty szkoleń* (63,6% przedsiębiorców). Ponad 19,4% pracodawców nie podnosiło poziomu wiedzy młodych osób, ponieważ ich zdaniem *mieli oni odpowiednie umiejętności* lub też *z braku określonych potrzeb szkoleniowych*. Obawa, że *pracownik odejdzie do konkurencji*, była hamulcem dla 9,7% badanych. Ponad 6,0% respondentów *nie znalazło odpowiedniej oferty szkoleniowej*.

Pracodawców zapytano również, w kontekście ich zaangażowania w proces „kształcenia zawodowego”, o współpracę w zakresie aktywizacji edukacyjnej lub zawodowej z instytucjami takimi jak: urząd pracy, Ochotnicze Hufce Pracy, ośrodek pomocy społecznej, firma szkoleniowa, szkoła ponadgimnazjalna i szkoła wyższa w zakresie aktywizacji edukacyjnej lub zawodowej młodych osób.

Wykres 44. Współpraca pracodawców z instytucjami rynku pracy (n=69)



Wyniki nie sumują się 100%, respondent miał możliwość udzielenia wielokrotnej odpowiedzi.

Na pytanie Czy współpracują/współpracowali Państwo z niżej wymienionymi instytucjami w zakresie aktywizacji edukacyjnej lub zawodowej młodych osób, jeśli tak to z którymi? prawie połowa badanych przedsiębiorstw, odpowiedziała, że nie korzystała z usług tych instytucji (49,3% ankietowanych - 27 mikro, 3 małe, 1 średnia i 3 duże firmy). W grupie tych przedsiębiorstw 8,7% badanych nie współpracowało, ale jest nią zainteresowana (5 mikro i 1 duża).

Największą popularnością wśród przedsiębiorców z Olsztyna cieszy się *urząd pracy*, 40,6% ankietowanych współpracuje lub współpracowało z nimi (15 mikro, 1 mała, 4 średnie, 8 dużych). Drugą pod względem popularności wśród olsztyńskich przedsiębiorców instytucją okazały się *firmy szkoleniowe* - współpracę z nimi potwierdziło 21,7% ankietowanych (10 badanych mikro firm, 1 mała, 1 średnia i 3 duże firmy). *Ze szkołą wyższą* w zakresie aktywizacji edukacyjnej lub zawodowej młodych osób współdziałało 11,6% respondentów (3 mikro, 2 średnie i 3 duże). *Z Ochotniczym Hufcem Pracy* współpracuje lub zakończyło współpracę 8,7% respondentów (2 mikro, 1 mała, 1 średnia i 2 duże firmy).

Podając zakres wspólnych działań z urzędem pracy przedsiębiorstwa najczęściej wymieniały: *staże* (59,4% ankietowanych), *pośrednictwo pracy* (46,9%), *realizację projektów z wykorzystaniem funduszy UE* (28,1%), tyle samo *praktyki zawodowe*. Blisko 22% respondentów nawiązało kontakty lub chciałoby współpracować z tą instytucją w celu *zatrudnienia młodocianych do przygotowania zawodowego*; 12,5% *organizacji kursów z wiedzy i umiejętności zawodowych*. Współpraca 9,4% ankietowanych dotyczyła lub miałaby przebiegać w obszarze: *kształcenia zawodowego, dostarczenia materiałów/surowców do praktycznej nauki zawodu, opracowania programów nauczania, finansowania stypendiów*.

Współpracujący z *firmą szkoleniową* najczęściej wybierali (lub rozważają taką możliwość) formy: *kształcenie zawodowe* (57,9% badanych), *praktyki zawodowe* (31,6%), *organizację kursów z wiedzy i umiejętności zawodowych* (26,3%), *opracowanie programów nauczania* (21,1%). Blisko 16,0% prowadziło lub jest zainteresowana wspólnymi działaniami w zakresie: *doradztwa zawodowego, dostarczenia materiałów/surowców do praktycznej nauki zawodu oraz realizacji projektów z wykorzystaniem funduszy UE*, 10,5% w zakresie *zatrudnienia młodocianych w celu przygotowania zawodowego*; a 5,3% w zakresie *staży*.

Spośród osób, które współpracowały lub chciałyby rozpocząć wspólne działania ze szkołą wyższą, 46,2% wybrało zakres *praktyk zawodowych*, 38,5% *kształcenia zawodowego*, 30,8% *staży*, po 15,4% *zatrudniania młodocianych w celu przygotowania zawodowego, opracowania programów nauczania oraz finansowania stypendiów*. Po 7,7% przedsiębiorstw realizuje lub myśli o wspólnej

organizacji kursów z wiedzy i umiejętności zawodowych, realizacji projektów z wykorzystaniem funduszy UE oraz szkoleniach dla nauczycieli.

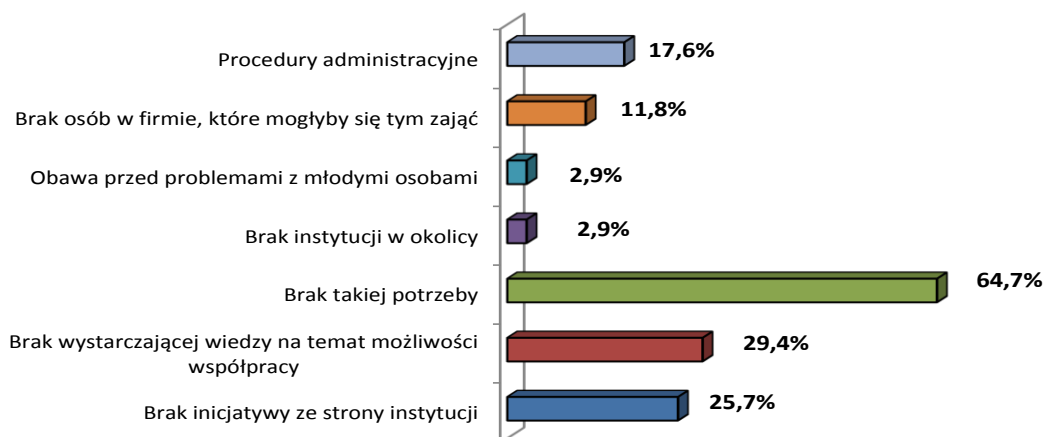
Zapytani o zakres współpracy z Ochotniczym Hufcem Pracy, połowa ankietowanych wybrała zatrudnienie młodocianych w celu przygotowania zawodowego, 25,0% kształcenie zawodowe, praktyki zawodowe, doradztwo zawodowe oraz dostarczanie materiałów/surowców do praktycznej nauki zawodu.

Najmniej respondentów nawiązało lub byłaby skłonna rozpocząć współpracę ze szkołą ponadgimnazjalną w zakresie zatrudnienia młodocianych (50,0%). Po 25,0% ankietowanych jako formy wspólnych działań wybrało kształcenie zawodowe oraz wspólną realizację projektów z wykorzystaniem funduszy UE.

Tylko dwa badane przedsiębiorstwa potwierdziły współpracę (lub chęć jej nawiązania) z ośrodkiem pomocy społecznej (1 mikro i 1 duża firma), oba w zakresie kształcenia zawodowego i jedno z nich w zakresie doradztwa zawodowego.

Pracodawców zapytano o powody braku współpracy z omawianymi instytucjami.

Wykres 45. Powody braku współpracy pracodawców z instytucjami (n=34)



Wyniki nie sumują się 100%, respondent miał możliwość udzielenia wielokrotnej odpowiedzi

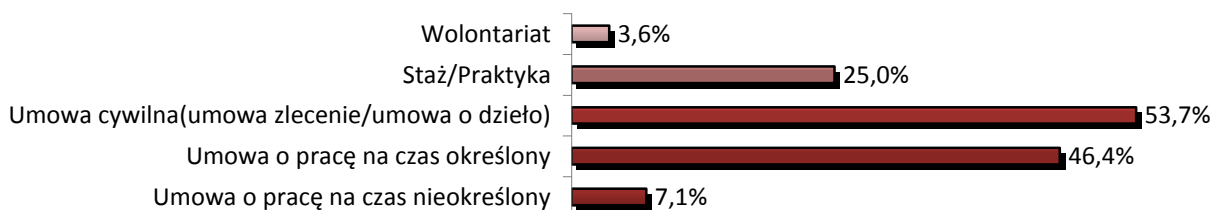
Blisko 65,0% nie podejmujących współpracy *nie miała takiej potrzeby* - odpowiedziało tak 20 mikro firm, oraz 1 mała i 1 duża firma, które nie nawiązały współpracowały. Prawie 30% *nie posiadało wystarczającej wiedzy na temat takiej możliwości* (8 mikro oraz 1 średnia i 1 duża firma). Z powodu *braku inicjatywy ze strony instytucji* kontaktów nie nawiązało 25,7% respondentów (6 mikro oraz 1 mała, 1 średnia i 1 duża firma); 17,6% pracodawców *zniechęciły procedury administracyjne* (4 mikro oraz 1 mała i 1 duża firma), w prawie 12% firm *brakowało osób, które mogłyby się tym zająć* (1 mikro, 1 duża i 2 średnie firmy).

## 2.5. Aktywność zawodowa respondentów

Na pytanie: Czy podejmował/a Pan/i kiedykolwiek pracę? – blisko 60% respondentów odpowiadało twierdząco (59,6%). Częściej odpowiedź taką wybierały kobiety (61,5% ankietowanych kobiet) niż mężczyźni (57,1%).



Wykres 46. Forma zatrudnienia badanych bezrobotnych (n=28)



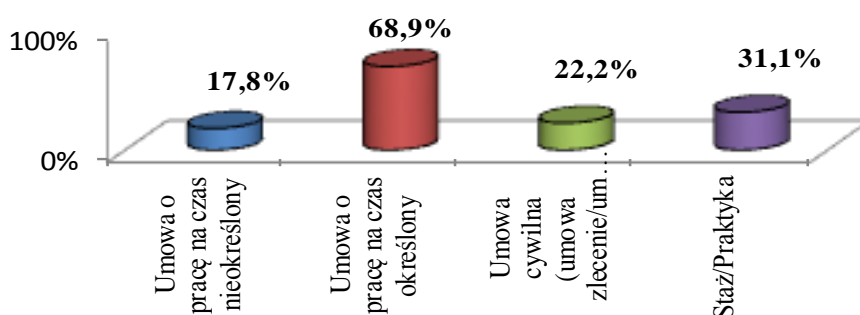
Wyniki nie sumują się 100%, respondent miał możliwość udzielenia wielokrotnej odpowiedzi.

Najczęstszą formą zatrudnienia młodych była *umowa cywilna* (53,7% respondentów, 50,0% kobiet i 58,3% mężczyzn). Ponad 46,0% badanych pracowało w oparciu o *umowę o pracę na czas określony* (56,2% kobiet i 33,3% mężczyzn). W charakterze *stażysty* zatrudnionych było 25,0% ogółu pracujących ankietowanych (wyłącznie kobiety). *Umowę o pracę na czas nieokreślony* podpisało tylko 7,1% respondentów (8,3% M, 6,3% K). W ramach wolontariatu pracowało 3,6% ankietowanych (8,3% M).

Biorąc pod uwagę wykształcenie ankietowanych, na podstawie *umowy cywilnej* pracowali wszyscy pracujący po szkole podstawowej, technikum, 80,0% osób po liceum ogólnokształcącym, 57,1% z wykształceniem wyższym oraz 33,3% po gimnazjum i 25,0% pracujących, którzy ukończyli zasadniczą szkołę zawodową. *Staż/praktykę* odbywali absolwenci szkół wyższych (71,4%) oraz techników (66,7%). Na podstawie *umowy o pracę na czas określony* zatrudnieni byli wszyscy pracujący po szkołach policealnych i liceach profilowanych, 75,0% absolwentów zasadniczych szkół zawodowych, ponad 40,0% osób, które ukończyły szkoły wyższe lub licea ogólnokształcące i 33,3% osób po szkole podstawowej lub technikum.

Badani przedsiębiorcy, którzy zatrudniali osoby młode do 25 roku życia, w większości (68,9%) podpisywali z pracownikami o *umowę na czas określony*. Ponad 31,0% ankietowanych przyjmowało do swoich zakładów *stażystów/praktykantów*, a 22,2% proponowało młodym osobom pracę w oparciu o *umowę cywilną*. Na *czas nieokreślony* młodych pracowników zatrudniało 17,8% respondentów.

Wykres 47. Formy zatrudnienia u pracodawców (n=45)



Wyniki nie sumują się 100%, respondent miał możliwość udzielenia wielokrotnej odpowiedzi.

W przypadku respondentów, którzy podejmowali kiedykolwiek zatrudnienie, pracę zgodną z wykształceniem miało jedynie 25,0% badanych. Blisko 29% respondentów nie potrafiło jednoznacznie określić czy wykonywana praca była zgodna z wykształceniem czy też nie. Ponad 46,0% respondentów podejmowała pracę, która nie była zgodna z kierunkiem ich wykształcenia.

**Wykres 48. Przyczyny podjęcia zatrudnienia niezgodnego z wykształceniem (n= 18)**

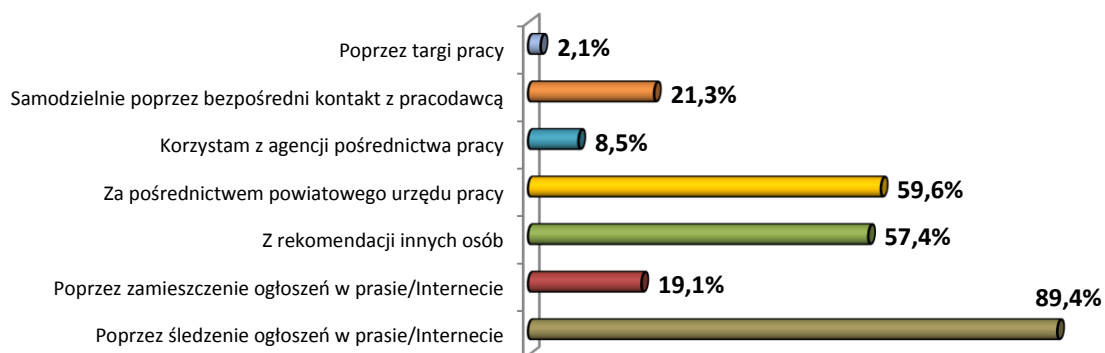


Wyniki nie sumują się 100%, respondent miał możliwość udzielenia wielokrotnej odpowiedzi.

Ankietowani w większości zdecydowali się na ten krok ze względu na *brak ofert pracy w wyuczonym zawodzie* (61,1% respondentów). Blisko 28% skorzystało z *okazji podjęcia atrakcyjnej pracy w innej branży*. Niezgodnie z wykształceniem pracowało 16,7% badanych, ponieważ ich *kwalifikacje w wyuczonym zawodzie nie spełniały oczekiwań pracodawców*, taki sam odsetek jako przyczynę podał *satysfakcjonujące zarobki*.

Aktywność zawodowa respondentów, została zweryfikowana również pod kątem ich technik poszukiwania pracy.

**Wykres 49. Techniki poszukiwania pracy (n= 47)**



Wyniki nie sumują się 100%, respondent miał możliwość udzielenia wielokrotnej odpowiedzi.

Udzielając odpowiedzi na pytanie *W jaki sposób poszukuje Pan/i pracy?* – osoby młode, wskazywały, iż najczęściej poszukują ofert pracy poprzez *śledzenie ogłoszeń w prasie/Internecie* - technikę tę stosuje prawie 90% respondentów, wszyscy ankietowani z wyższym wykształceniem, po ukończeniu gimnazjum, technikum, liceum profilowanego oraz 88,9% absolwentów liceum ogólnokształcącego, 80,0% osób po zasadniczej szkole zawodowej, 66,7% po liceum profilowanym i 33,3% po szkole podstawowej.

Prawie 60% badanych pracy szuka za pośrednictwem *urzędu pracy* (59,6%). Sposób ten stosują wszyscy absolwenci szkół podstawowych, techników, szkół policealnych; 60,0% ankietowanych, którzy ukończyli gimnazjum, a także 50,0% osób z wykształceniem wyższym, 44,4% absolwentów liceum ogólnokształcących oraz 40,0% respondentów z wykształceniem zasadniczym zawodowym.

Z rekomendacji innych osób korzysta 57,4% badanych – 70,0% ankietowanych z wykształceniem wyższym, 77,8% absolwentów liceum ogólnokształcącego, 66,7% respondentów po szkole podstawowej, 60,0% osób z wykształceniem zasadniczym zawodowym, 50,0% gimnazjalnym.

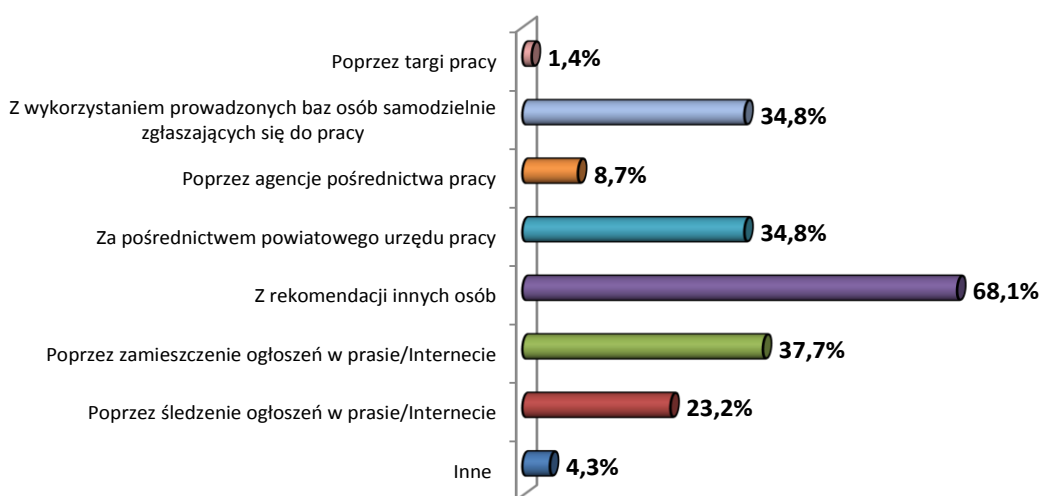
Samodzielnie poprzez bezpośredni kontakt z pracodawcą pracy poszukuje 21,3% badanych - 66,7% z wykształceniem podstawowym, 30,0% gimnazjalnym, 30,0% wyższym, 20,0% po technikum i 11,1% absolwentów liceum ogólnokształcącego.

Ogłoszenia w prasie/Internecie zamieszcza 19,1% badanych – 40,0% absolwentów techników, 33,3% liceum ogólnokształcącego, 20,0% gimnazjów i 20,0% zasadniczych szkół zawodowych.

Z pomocy agencji pośrednictwa pracy korzysta 8,5% ankietowanych - 33,3% absolwentów szkoły policealnej, 11,1% liceum ogólnokształcącego oraz po 10,0% absolwentów gimnazjum i szkoły wyższej. Najmniejszą popularnością cieszą się targi pracy, tylko 2,1% respondentów wymieniło je wśród trzech najczęstszych technik poszukiwania pracy, były to wyłącznie osoby z wykształceniem wyższym (10,0%).

Odpowiedzi bezrobotnych dotyczące technik stosowanych przez nich sposobów poszukiwania pracy skonfrontowano z metodami, z jakich korzystają pracodawcy przy poszukiwaniu pracownika.

Wykres 50. Sposoby poszukiwania pracowników (n=69)



Wyniki nie sumują się 100%, respondent miał możliwość udzielenia wielokrotnej odpowiedzi.

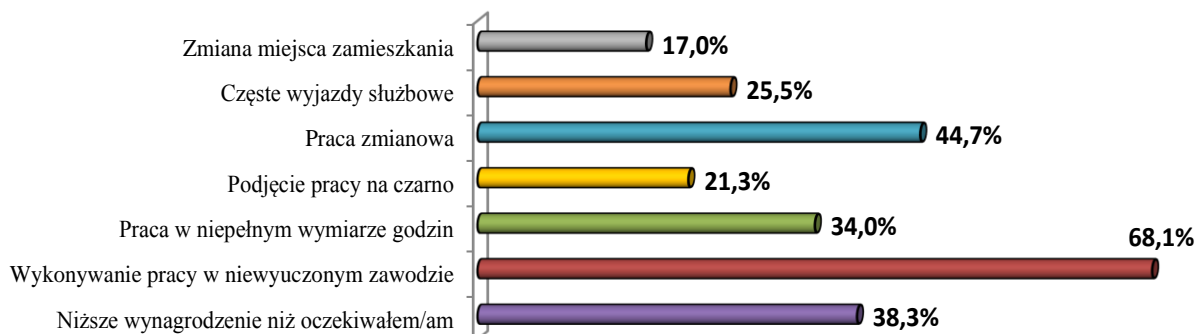
Najwięcej ankietowanych przedsiębiorców korzysta z rekomendacji innych osób (68,1%). Sposób ten stosuje 34 badanych mikro firm, 4 małe, 6 średnich i 3 duże firmy. Tylko 37,7% badanych przedsiębiorstw zamieszcza ogłoszenia w prasie/Internecie. Odpowiedź tę zaznaczyło 14 mikro firm, 1 mała, 2 średnie i 9 dużych. Prawie 35% przedsiębiorstw korzysta z prowadzonych baz osób poszukujących pracy (11 mikro, 3 małe, 4 średnie i 6 dużych firm). Ogłoszenia w prasie/Internecie śledzi 23,2% przedsiębiorstw (14 mikro, 1 mała, 1 średnia). Z pośrednictwa Miejskiego Urzędu Pracy w Olsztynie korzystało 34,8% przedsiębiorstw (16 mikro, 1 mała, 3 średnie i 4 duże firmy). Poprzez agencje pośrednictwa pracy szukało 8,7% firm (4 mikro i 2 duże firmy). Wśród innych form przedsiębiorcy wymieniali: konkursy, zatrudnianie absolwentów studiów oraz fakt, że nie poszukują w ogóle pracowników.

Podsumowując, najczęściej stosowany przez bezrobotnych (89,4%) sposób - śledzenie ogłoszeń w prasie/ Internecie, może okazać się mało skuteczny, gdyż tylko 37,7% przedsiębiorstw takie ogłoszenia zamieszcza szukając pracownika. Bezrobotni z Olsztyna są świadomi znaczenia rekomendacji innych osób podczas szukania pracownika, odpowiedź tę wskazało 68,1% bezrobotnych i 57,4% pracodawców. Zarówno wśród badanych bezrobotnych, jak i przedsiębiorców targi pracy cieszyły się najmniejszą popularnością.

Dynamicznie zmieniający się rynek pracy wymusza, zarówno na pracodawcach jak i potencjalnych pracownikach, zmianę swoich oczekiwań względem zatrudnienia. W związku z czym,

zadano osobom bezrobotnym pytanie *Na jakie warunki zgodziłby/aby się Pan/i zdobyć pracę?* – odpowiedzi wskazują na dużą elastyczność młodych osób w tym zakresie.

**Wykres 51. Warunki jakie ankietowani są skłonni zaakceptować aby podjąć pracę (n=47)**



Wyniki nie sumują się 100%, respondent miał możliwość udzielenia wielokrotnej odpowiedzi.

Na pracę w niewyuczonym zawodzie zgodziłoby się ponad 68% ankietowanych (69,3% kobiet i 66,7% mężczyzn). Blisko 45% ankietowanych przyjęłoby ofertę pracy zmianowej. Mężczyźni zdecydowanie częściej wybierali tę odpowiedź (66,7% ankietowanych panów), podczas gdy tylko 26,9% kobiet wyraziłoby na to zgodę. Na niższe od oczekiwanego wynagrodzenie zdecydowałoby się 38,3% ankietowanych (42,9% mężczyzn i 34,6% kobiet). Pracę w niepełnym wymiarze godzin podjęłoby 34,0% respondentów (38,5% kobiet, 28,6% mężczyzn). Ponad 25,0% zaakceptowałoby częste wyjazdy służbowe (33,3% mężczyzn, 19,2% kobiet). Pracę na czarno jest gotowa podjąć 21,3% badanych (19,2% kobiet i 23,8% mężczyzn). Na zmianę miejsca zamieszkania zgodziłoby się 17,0% ankietowanych (23,8% mężczyzn i 11,5% kobiet).

Biorąc pod uwagę wykształcenie ankietowanych, skłonni do podjęcia pracy w niewyuczonym zawodzie byłiby wszyscy ankietowani absolwenci szkół podstawowych i liceów profilowanych, 80,0% absolwentów technikum, 77,8% liceum ogólnokształcącego, 70% absolwentów gimnazjów, 60,0% zasadniczych szkół zawodowych, 50,0% z wykształceniem wyższym i 33,3% absolwentów szkół policealnych.

Na pracę zmianową zgodziłoby się 66,7% osób z wykształceniem podstawowym, 60,0% byłych uczniów technikum, 60,0% zasadniczej szkoły zawodowej, 50,0% gimnazjum, 50,0% liceum profilowanego oraz 44,4% liceum ogólnokształcącego, 33,3% szkoły policealnej, a także 20,0% absolwentów szkół wyższych.

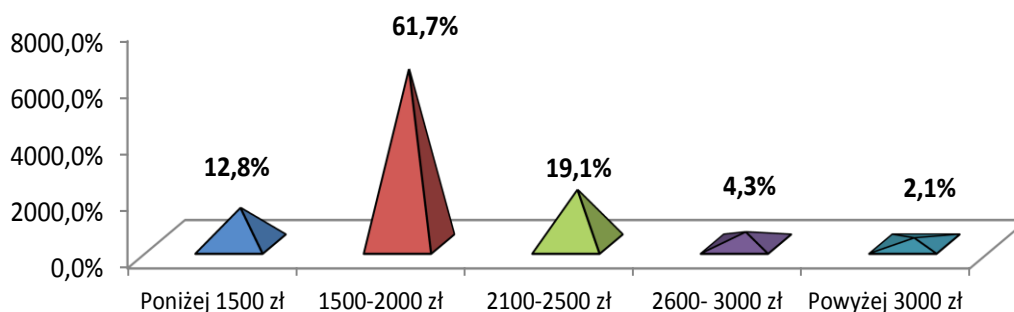
Pracę w niepełnym wymiarze godzin podjęłoby 60,0% osób z wykształceniem wyższym; 44,4% absolwentów liceum ogólnokształcącego, 33,3% szkół podstawowych, taki sam odsetek szkół policealnych, 30,0% ankietowanych posiadających świadectwo ukończenia gimnazjum oraz 20,0% kończących zasadniczą szkołę zawodową.

Chęć podjęcia pracy za niższe niż oczekiwane wynagrodzenie zadeklarowało 66,7% ankietowanych z wykształceniem podstawowym, 60,0% wyższym, 50,0% po liceum profilowanym; 44,4% absolwentów liceum ogólnokształcącego; 40,0% technikum, 20,0% zasadniczych szkół zawodowych oraz 10,0% osób po gimnazjum.

Częste wyjazdy służbowe zaakceptowałoby 50,0% ankietowanych absolwentów liceów profilowanych, 33,3% kończących szkoły podstawowe, taki sam odsetek liceum ogólnokształcącego, 30,0% ankietowanych z wykształceniem wyższym, 20,0% absolwentów gimnazjum, technikum oraz zasadniczych szkół zawodowych; 13,6% osób, które ukończyły liceum profilowane oraz taki sam odsetek szkoły policealnej i szkoły wyższej. Z kolei na pracę „na czarno” wyraziłoby zgodę 66,7% ankietowanych absolwentów szkół podstawowych, 30,0% z wyższym wykształceniem, 22,2% absolwentów liceum ogólnokształcącego, oraz po 20,0% absolwentów technikum i gimnazjum.

Jednym z warunków, na jakie zgodziliby się respondenci by podjąć zatrudnienie, jest niższe wynagrodzenie niż oczekiwali. Mając to na uwadze, zapytano ich o preferencje płacowe.

Wykres 52. Wpływ wynagrodzenia (brutto) na wybór pracy (n=47)

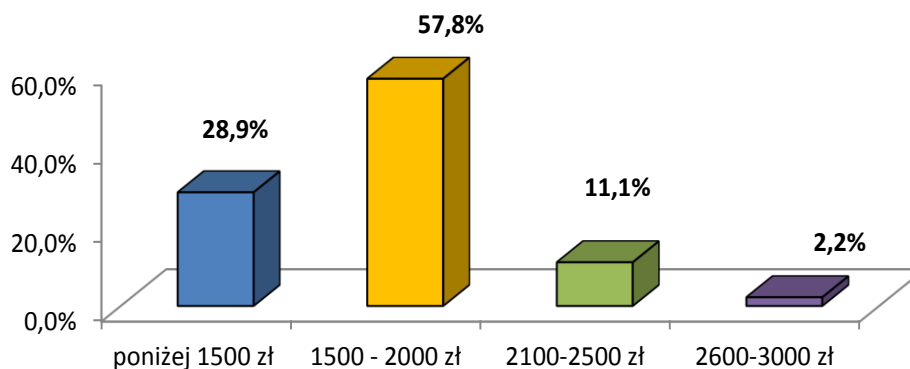


Blisko 62% ankietowanych bezrobotnych z Olsztyna podjęłoby pracę za 1 500 – 2 000 zł brutto (73,1% kobiet, 47,6% mężczyzn). Za płacę *poniżej 1 500 zł* byłoby gotowych pracować 12,8% respondentów (11,5% kobiet, 14,3% mężczyzn). Wynagrodzenia w przedziale 2 100 – 2 500 zł brutto oczekuje 19,1% ankietowanych (15,4% kobiet, 23,8% mężczyzn), a w przedziale 2 600 – 3 000 zł - 4,3% respondentów (odpowiedź tę zaznaczyli tylko mężczyźni - 9,5%).

Analizując powyższe odpowiedzi pod kątem poziomu wykształcenia ankietowanych, na pracę *poniżej 1 500 zł* zdecydowałoby się 30,0% absolwentów gimnazjów, 22,2% liceum ogólnokształcącego oraz 10,0% absolwentów szkół wyższych. Na zatrudnienie za wynagrodzenie w przedziale 1 500 – 2 000 zł reflektowaliby wszyscy ankietowani absolwenci szkół podstawowych, 66,7% absolwentów szkół policealnych, 60,0% osób, które ukończyły szkołę gimnazjalną, tyle samo technikum, zasadniczą szkołę zawodową oraz szkołę wyższą, 55,6% absolwentów liceum ogólnokształcącego i 50,0% liceum profilowanego. Chęć podjęcia pracy za płacę od 2 100 zł do 2 500 zł wyraziło: 50% byłych uczniów liceum profilowanego, 40,0% technikum, 33,3% szkół policealnych, 30,0% szkół wyższych oraz 11,1% liceum ogólnokształcącego. Wynagrodzenia w przedziale 2 600 – 3 000 zł oczekuje 20,0% absolwentów zasadniczych szkół zawodowych oraz 11,1% absolwentów liceum ogólnokształcącego. Wynagrodzenie *powyżej 3 000 zł* – takie oczekiwania płacowe wskazali tylko absolwenci gimnazjum (10,0%).

Opinie bezrobotnych dotyczące oczekiwań płacowych skonfrontowano z propozycjami pracodawców. Poddane badaniu przedsiębiorstwa, odpowiadały na pytanie Jaki jest/było średnie wynagrodzenie brutto pracownika do 25 roku życia?

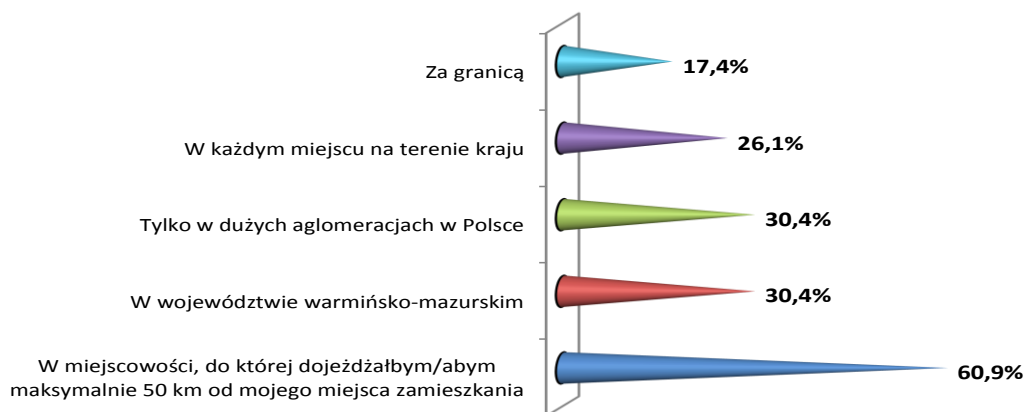
Wykres 53. Wynagrodzenie młodych według pracodawców (n=45)



Najczęściej oferowanym wynagrodzeniem była pensja w przedziale 1 500 – 2 000 zł (57,8% respondentów). Płacę poniżej 1 500 zł zaproponowało młodym ludziom prawie 29% ankietowanych firm. Za tę kwotę pracę podjęłoby tylko 12,8% ankietowanych bezrobotnych. Powyżej 2 100 zł płaciło tylko ponad 13% przedsiębiorstw, a 25,5% bezrobotnych podjęłoby pracę za taką stawkę.

Aktywność do podjęcia pracy przez młodych bezrobotnych, prześladowano także pod kątem ich gotowości do podjęcia zatrudnienia poza miejscem zamieszkania. Na pytanie Czy zaakceptowałby/aby Pan/i podjęcie pracy poza swoim miejscem zamieszkania? twierdząco odpowiedziało gotowa prawie połowa respondentów z Olsztyna (48,9%).

Wykres 54. Gotowość do podjęcia pracy (n= 23)



Wyniki nie sumują się 100%, respondent miał możliwość udzielenia wielokrotnej odpowiedzi

Blisko 61% z tych osób mogłaby dojeżdżać do pracy maksymalnie 50 km od miejsca zamieszkania (K- 66,7%, M- 54,5%). Ponad 30% podjęłoby pracę w obrębie województwa (K-25,0%, M- 36,4%), taki sam odsetek w dużych aglomeracjach w Polsce (K- 25,0%, M- 36,4%). W każdym miejscu na terenie kraju mogłoby pracować 26,1% ankietowanych (K- 33,3%, M- 18,2%). Pracę za granicą byłoby gotowych podjąć 17,4% respondentów, którzy zaakceptowałiby pracę poza miejscem zamieszkania (K- 16,7%, M- 18,2%).

Na zmianę miejsca zamieszkania nie zgodziłoby się 51,1% ankietowanych. Wśród powodów dlaczego nie zgodziliby się na ten krok, najczęściej wymieniali: wysokie koszty transportu (44,4% ogółu, w tym 38,9% kobiet, 50,0% mężczyzn), rozłąkę z rodziną/przyjaciółmi (36,1% - 33,3% K, 38,9% M). Blisko 31% respondentów wskazało czas dojazdu (22,2% K, 38,9% M), taki sam odsetek konieczność opieki nad dzieckiem lub inną osobą zależną. Odpowiedź tę znacznie częściej wskazywały kobiety (55,6%) niż mężczyźni (5,6%). Dla 25,0% badanych przeszkodą był brak odpowiednich połączeń z miejscem zamieszkania (mężczyźni 38,9%, kobiety 11,1%).

## 2.6. Zainteresowanie podjęciem własnej działalności

Tylko 6,4% ankietowanych bezrobotnych do 25 roku życia z Olsztyna (3 osoby - 2 kobiety i 1 mężczyzna) posiadały własne firmy. Wszyscy prowadzili działalność handlową i zakończyli ją z powodu kosztów prowadzenia działalności gospodarczej. Dwóch ankietowanych jako przyczynę zaprzestania działalności podało również warunki gospodarcze na rynku.

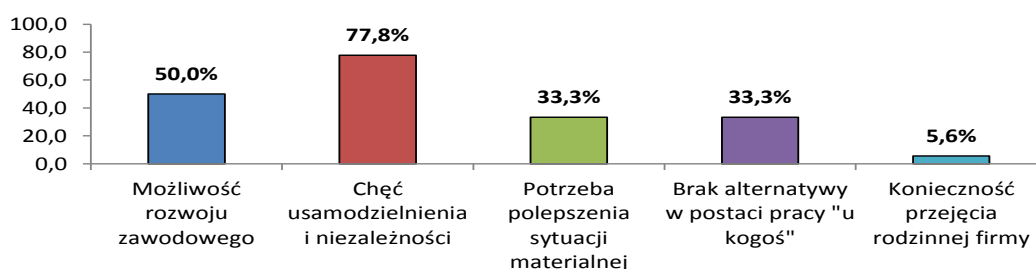
Na pytanie Czy byłby/aby Pan/i zainteresowany/a podjęciem własnej działalności gospodarczej? – 38,3% respondentów zadeklarowała taką chęć (42,9% objętych badaniem mężczyzn i 34,6% kobiet). Biorąc pod uwagę wykształcenie ankietowanych, chętnych do podjęcia działalności gospodarczej było 50,0% absolwentów szkół wyższych i liceum profilowanego, 44,4% liceum ogólnokształcącego, 40,0% technikum, 33,3% szkoły podstawowej i szkoły policealnej, 30,0% gimnazjum i 20,0% zasadniczej szkoły zawodowej.

Zbadano też zależność między gotowością do założenia firmy a posiadaniem dzieci. Z udzielonych odpowiedzi wynika, że spośród osób będących już rodzicami, 43,8% chciałoby podjąć działalność. Wśród nie posiadających dzieci odsetek ten wynosi 36,7%.

Biorąc pod uwagę czas pozostawania bez pracy, najbardziej chętne do podjęcia własnej działalności gospodarczej okazały się osoby bezrobotne powyżej 24 miesięcy - 53,8% ankietowanych. Wśród pozostałych badanych (pozostających w rejestrze w przedziałach od 6 do 12 miesięcy i od 12 do 24 miesięcy) tylko co trzecia osoba była zainteresowana samozatrudnieniem. Żadna z osób krótkotrwale bezrobotnych osób nie była zainteresowana podjęciem działalności gospodarczej.

Ankietowanych, którzy byliby zainteresowani pracą na własny rachunek zapytano o powody, mogli oni zaznaczyć 3 najważniejsze.

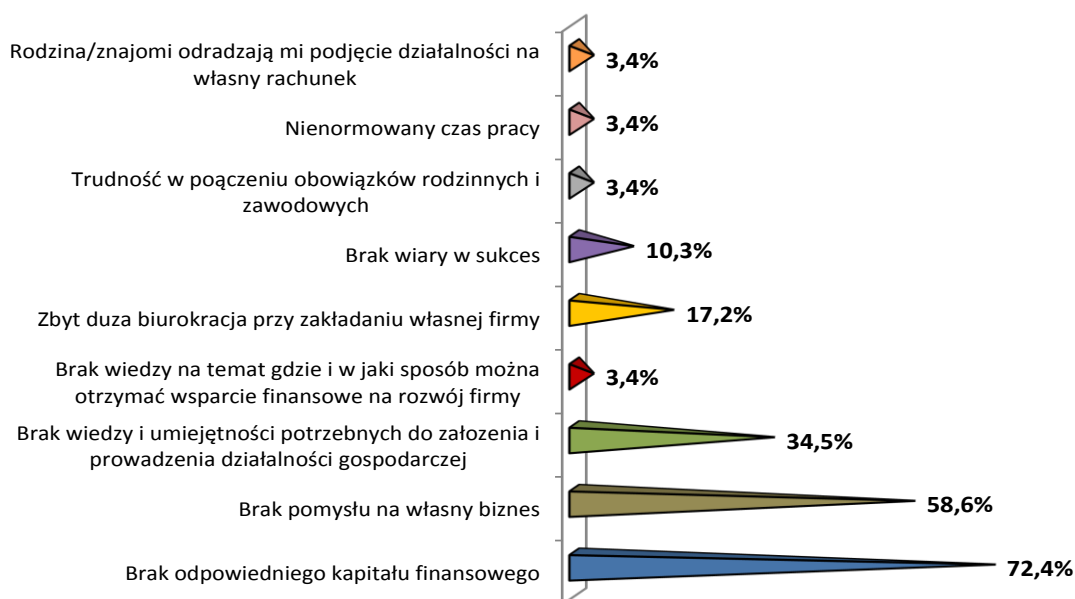
Wykres 55. Motywy podjęcia własnej działalności gospodarczej (n=18)



Wyniki nie sumują się 100%, respondent miał możliwość udzielenia wielokrotnej odpowiedzi.

Najczęściej wybieranymi przez ankietowanych czynnikami były: *chęć usamodzielnienia się i niezależności* (77,8% respondentów). Połowa badanych w samozatrudnienia widziała *możliwość rozwoju zawodowego*. Ponad 33% chciałoby *polepszyć swoją sytuację materialną*, tyle samo z *braku alternatywy w postaci pracy „u kogoś”*. Przyczyną wskazaną przez 5,6% ankietowanych była konieczność przejęcia rodzinnej firmy.

Wykres 56. Powody braku skłonności do prowadzenia własnej działalności gospodarczej (n=29)



Wyniki nie sumują się 100%, respondent miał możliwość udzielenia wielokrotnej odpowiedzi.

Ponad 60% respondentów nie była zainteresowana podjęciem własnej działalności gospodarczej (65,4% K, 57,1% M). Najczęściej podawanymi powodami tego były: *brak odpowiedniego kapitału finansowego* (72,4% respondentów - 58,8% K, 84,6% M), *brak pomysłu na własny biznes* (58,6% ogółu - 41,2% K, 76,9% M), *brak wiedzy i umiejętności potrzebnych do założenia i prowadzenia działalności gospodarczej* (34,5% - 35,3% K, 30,8% M). *Zbyt duża biurokracja przy zakładaniu własnej firmy* zniechęca 17,2% respondentów (11,8% K, 23,1% M) zaś 10,3% *nie wierzy w swój sukces* (11,8% K, 7,8% M).

Analizując odpowiedzi dotyczące braku zainteresowania założeniem własnej działalności gospodarczej pod kątem typu ukończenia szkoły przez ankietowanych, na *brak odpowiedniego kapitału finansowego* wskazywali wszyscy absolwenci technikum, liceum profilowanego i szkoły policealnej, 75,0% osób, które ukończyły zasadniczą szkołę zawodową, 62,5% gimnazjum, 60,0% liceum ogólnokształcące, taki sam odsetek absolwentów szkół wyższych i 50,0% szkół podstawowych.

*Brak pomysłu na własny biznes* zgłaszali wszyscy absolwenci szkół policealnych, 75,0% zasadniczych szkół zawodowych, 62,5% gimnazjum, po 60,0% osób z wykształceniem wyższym i średnim ogólnokształcącym oraz 50,0% z podstawowym.

*Brak wiedzy i umiejętności potrzebnych do założenia i prowadzenia działalności gospodarczej* jest powodem braku zainteresowania własną działalnością 66,7% osób, które ukończyły technikum, połowy absolwentów szkoły podstawowej i zasadniczej szkoły zawodowej, 40,0% osób z wykształceniem wyższym oraz 37,5% absolwentów gimnazjum.



### 3. Podsumowanie wyników ankiet

A. *Wiedzę na temat rynku pracy i jego otoczenia* zweryfikowano poprzez poznanie opinii osób bezrobotnych i przedsiębiorców w niżej opisanych kwestiach:

- profil pożądanego pracownika na rynku pracy,
- warunki pracy (czynniki motywacyjne),
- proces rekrutacji,
- bariery (problemy) w znalezieniu pracy,
- przyczyny nie zatrudniania osób młodych,
- czynniki ograniczające wzrost zatrudnienia,
- cechy zwiększające szanse na rynku pracy,
- popularność usług instytucji wśród osób bezrobotnych.

1. Według opinii bezrobotnych, **pożyczany przez przedsiębiorcę pracownik**, to osoba posiadająca *wiedzę związaną z uzyskanym wykształceniem* (97,9%), *dyspozycyjna, kreatywna, łatwo nawiązująca kontakty z innymi ludźmi* (95,7%), *odporna na stres, otwarta na nowe wyzwania stawiane przez pracodawcę* (91,5%). Po części opinie młodych są tożsame z opiniami przedsiębiorców, jednakże dla pracodawców ważniejsze od posiadania wiedzy związanej z uzyskanym wykształceniem oraz dyspozycyjności jest to, by pracownik posiadał *umiejętność wyszukiwania i analizowania informacji* oraz był *przedsiębiorczy i przejawiał inicjatywę* (88,4%).

Konfrontując zdanie bezrobotnych i pracodawców pod kątem małej wagi „cech” idealnego pracownika, opinie osób młodych są zgodne z pracodawcami co do *znajomości języków obcych* (21,3% bezrobotnych i 43,5% pracodawców). *Dyspozycyjność*, która została wskazana przez młodych, jako istotna, zdaniem pracodawców jest nieznacząca. Natomiast *umiejętność wyszukiwania informacji* i *przedsiębiorczość*, które w opinii młodych są mniej ważne dla pracodawców okazały się cechami, najbardziej oczekiwanymi przez przedsiębiorców.

2. Oczekiwania bezrobotnych co do **warunków pracy** są zbliżone do czynników motywacyjnych wskazywanych przez pracodawców w ofertach pracy, tj. *możliwość dalszego rozwoju/zdobywania nowych umiejętności* (91,5% bezrobotnych i 69,6% pracodawców), *przyjazna atmosfera w pracy* (100% bezrobotnych i 56,5% pracodawców). Jednakże, należy zwrócić uwagę, na czynnik „*wysokie wynagrodzenie*” oraz „*dogodne godziny pracy*”, który dla osób młodych jest bardzo ważny (odpowiednio 95,7% i 85,1%), tymczasem niewielki odsetek pracodawców (wynagrodzenie – 14,5%, dogodne godziny pracy – 37,7%) uwzględnia ten element w ogłoszeniach. W przypadku „*możliwości pracy w domu*”, zdania osób młodych i przedsiębiorców są zgodne, zarówno dla osób bezrobotnych (70,2% uznało za nieistotną) jak i dla pracodawców (2,9%) nie odgrywa on większej roli jako motywator.

3. Zdaniem osób bezrobotnych, dla pracodawców podczas **procesu rekrutacji** ma znaczenie *punktualność* (97,9%), *posiadanie doświadczenia i kwalifikacji zawodowych* oraz  *pewność siebie* (95,7%). W większości, opinie młodych są tożsame z opinią przedsiębiorców, z tymże dla pracodawców ważniejsze jest *jasne i zwięzłe formułowanie myśli* (82,8%) niż  *pewność siebie*. Najmniej istotne dla pracodawców podczas procesu rekrutacyjnego - podobnie wskazali bezrobotni - okazały się takie czynniki jak: *posiadanie certyfikatów i zaświadczeń* jak również  *dodatkowych kwalifikacji zawodowych niezwiązanych ze stanowiskiem, na które ubiega się kandydat*. Co do cechy „ *pewność siebie*” zdania są podzielone, według młodych osób jest ona znacząca, natomiast według pracodawców nie jest istotna podczas naboru.

4. Według opinii młodych osób, ich **problemy ze znalezieniem pracy** wynikają głównie z powodu *braku doświadczenia zawodowego* (74,5% badanych), *braku jakichkolwiek ofert pracy* (36,2%), *braku ofert pracy w wyuczonym zawodzie* (34,0%) *niefortunny wybór zawodu* (29,8%). Najmniej wskazań było na *nieformalną rekrutację* (2,1%) oraz  *brak gotowości do zmiany zawodu* (2,1%).

Kobiety częściej niż mężczyźni wskazywały na *niefortunny wybór zawodu* (różnica między respondentami obu płci udzielającymi tej odpowiedzi wynosi 10,8 pkt proc), *brak ofert pracy w wyuczonym zawodzie* (różnica 9,9 pkt proc). Tylko mężczyźni wśród barier wymieniali *brak wiedzy na temat poszukiwania pracy* (14,3% mężczyzn - różnica między respondentami obu płci udzielającymi tej odpowiedzi wynosi 10,8 pkt proc), ponadto częściej niż kobiety podkreślali oni iż powodem braku pracy są: *niskie zarobki* (różnica 25,6 pkt proc. w stosunku do kobiet).

Zdecydowana większość respondentów wskazała na *brak doświadczenia zawodowego* jako główną barierę w znalezieniu pracy (wyjątek stanowią osoby z wykształceniem zasadniczym zawodowym – 40,0%). *Brak jakichkolwiek ofert pracy* jako kluczowy powód wskazywali przede wszystkim ankietowani z wykształceniem podstawowym (66,7%), najmniej wskazań było ze strony osób z wykształceniem wyższym (20,0%). Z kolei ci ostatni, częściej niż pozostałe osoby zgłaszały jako barierę w znalezieniu zatrudnienia *brak doświadczenia zawodowego* (70,0%), *niefortunny wybór zawodu* (60,0%), połowa z nich źródło problemów widzi w *braku ofert pracy w wyuczonym zawodzie* oraz tym, że *kwalifikacje zdobyte w szkole są niedostosowane do wymaganych przez pracodawców*. Na ta ostatnią barierę wskazało też 55,6% absolwentów liceum ogólnokształcącego.

- 5 Pracodawcy, jako **przyczynę nie zatrudniania osób młodych** wymieniali przede wszystkim fakt, iż *zgłaszający się kandydaci mieli wygórowane wymagania finansowe nieadekwatne do kwalifikacji zawodowych, doświadczenia zawodowego* (41,7%). W opinii 33,3% pracodawców powodem jest *brak kandydatów w tym przedziale wiekowym oraz brak doświadczenia zawodowego kandydatów*. Najmniej wskazań było na *stan zdrowia kandydatów* (8,3%) i *karalność w przeszłości* (4,2%).
- 6 Przedsiębiorcy jako **czynniki ograniczające wzrost zatrudnienia** w ich firmie, wskazywali w szczególności na *zbyt wysokie pozapłacowe koszty pracy* (44,9%), *wysokie podatki* (34,8%) i *niestabilną sytuację gospodarczą* (31,9% badanych). Elementami, które najrzadziej były wymieniane przez pracodawców był *trudny dostęp do kredytów dla firm* wskazało 1,4% ankietowanych *wysokie oprocentowanie kredytów dla firm* (2,9%).

Dla większości badanych firm, wymienione trzy główne przyczyny braku wzrostu zatrudnienia są podobne. Jednakże dla średnich przedsiębiorstw, w pierwszej kolejności, powodem nie zwiększania zatrudnienia jest *niestabilna sytuacja gospodarcza* (42,9%) oraz *silna konkurencja na rynku* (42,9%). Natomiast mikro firmy, najczęściej wskazywały na *zbyt wysokie podatki* (42,2%) oraz *zbyt wysokie pozapłacowe koszty pracy* (46,7%), na które wskazało też 60,0% małych i 58,3% dużych firm.

W firmach z sektora prywatnego najczęściej wymienianymi powodami ograniczającymi zatrudnienie są *zbyt wysokie pozapłacowe koszty pracy* (46,3% pracodawców z badanej grupy), *niestabilna sytuacja gospodarcza* (35,2%), oraz *zbyt wysokie podatki* (35,2%). Natomiast dla przedsiębiorstw działających w sektorze publicznym są to: *zbyt wysokie pozapłacowe koszty pracy* (40,0%), *wysokie oprocentowanie kredytów dla firm* (40,0%) oraz *zbyt wysokie podatki* (33,3%).

- 7 W opinii osób bezrobotnych **szanse na rynku pracy zwiększa** w głównej mierze *posiadanie odpowiedniego doświadczenia zawodowego* (76,6%), *ciągle dokształcanie się* (55,4%) oraz *posiadanie wielu różnych kwalifikacji* (48,9%). Najmniejsze znaczenie ma w opinii 6,4% ankietowanych *użycie nietypowych sposobów docierania do pracodawcy* i *praca jako wolontariusz* (12,8%).

Kobiety częściej niż mężczyźni wskazywały na *ciągle dokształcanie się* – 22,5 pkt proc. różnicy, *odbycie stażu/praktyki za granicą* – 7 pkt proc. różnicy oraz *pracę jako wolontariusz* – 5,9 pkt proc. różnicy. Natomiast mężczyźni częściej wskazywali na *posiadanie wielu różnych kwalifikacji* (14,8 pkt proc. różnicy), *użycie nietypowych sposobów docierania do pracodawcy* (14,8 pkt proc.) oraz właściwe rozeznanie potrzeb rynku pracy przed wyborem kierunku kształcenia – 8,2 pkt proc. różnicy.

*Pracę jako wolontariusz* oraz *użycie nietypowych sposobów docierania do pracodawcy* ankietowane osoby uznały jako te, które w najmniejszy sposób zwiększają szanse na rynku pracy. Innego zdania jest 40,0% absolwentów szkół wyższych, 20,0% zasadniczych szkół zawodowych oraz 11,1%

średnich ogólnokształcących, którzy uważają, że wolontariat może podnieść ich atrakcyjność w oczach pracodawcy. W sumie *pracę jako wolontariusz* wskazało 12,8% ankietowanych, natomiast *użycie nietypowych sposobów docierania do pracodawców* (6,4%). Tę formę autoprezentacji doceniają wyłącznie absolwenci szkoły podstawowej (33,3%, gimnazjum (10,0%) oraz szkoły wyższej (10,0%).

Osoby, które wcześniej pracowały, z listy czynników zwiększających szanse na rynku pracy, częściej niż nie pracujący wybierały: *właściwe rozeznanie potrzeb rynku pracy przed wyborem kierunku kształcenia* (28,9 pkt proc różnicy), *posiadanie wielu różnych kwalifikacji* (20,3 pkt proc), *ciągłe doksztalcanie się* (13,3 pkt proc). W przypadku obu grup były to najczęściej wskazywane odpowiedzi.

- 8 **Największe zainteresowanie wśród instytucji działających** w obszarze rynku pracy i edukacji miał *urząd pracy* - potwierdziło to 76,6% badanych osób bezrobotnych. Z usług *ośrodków pomocy społecznej (OPS)* skorzystało 29,8% ankietowanych. W celu rozwiązania swojej sytuacji życiowej 10,6% respondentów zgłosiło się do *Ochotniczych Hufców Pracy (OHP)*; 4,3% bezrobotnych do *firm szkoleniowych*, a 2,1% do *Akademickich Biur Karier*. Z usług ww. instytucji nie skorzystało łącznie 14,9% badanych z czego 8,5% z nich *chciałoby skorzystać z oferty instytucji*, natomiast 6,4% *nie jest zainteresowana ich usługami*. Jako powód takiego stanu rzeczy, respondenci wymienili *brak wiedzy na temat usług oferowanych przez instytucje* – tak wskazało 71,4% badanych. *Brak takiej potrzeby* zaznaczyło 28,6% ankietowanych.

Z pomocy *ośrodka pomocy społecznej* korzystali wszyscy badani, którzy ukończyli szkoły podstawowe, 40,0% absolwentów gimnazjów i zasadniczych szkół zawodowych, 50,0% liceów profilowanych i 10,0% osób z wyższym wykształceniem. Do *Ochotniczych Hufców Pracy* zgłaszali się absolwenci szkół podstawowych (66,7%), oraz po 1 osobie po gimnazjum, zasadniczej szkole zawodowej i liceum ogólnokształcącym. Z oferty *firm szkoleniowych* skorzystały 2 osoby, które ukończyły szkołę podstawową i gimnazjum. Z usług *Akademickiego Biura Karier* skorzystał 1 absolwent technikum. Z grupy osób, które *nie korzystały z usług instytucji*, ale są zainteresowane taką współpracą – 2 osoby to absolwenci liceum ogólnokształcącego i po 1 absolwencie gimnazjum i zasadniczej szkoły zawodowej.

Korzystającym z usług wymienionych instytucji, w większości (60,0% ankietowanych) trudno odpowiedzieć jednoznacznie czy były one przydatne, jednakże 37,5% ocenia je *pozytywnie*. Tylko jedna osoba (co stanowi 2,5% ogółu korzystających) oceniła je *negatywnie*.

- B. *Aktywność edukacyjna osób młodych* została prześledzona w kontekście:
- czynników decyzyjnych przy wyborze kierunku kształcenia,
  - aktywności młodych podczas nauki w szkole,
  - doksztalcania młodych po zakończeniu edukacji formalnej.
1. Osoby młode przy **wyborze ścieżki kształcenia** kierowały się przede wszystkim faktem, iż *ukończenie danej szkoły miało im zapewnić w przyszłości dobre zarobki* (31,9% ankietowanych). Ponad 25% przy wyborze kierowało się *zainteresowaniami*. Taki sam odsetek ankietowanych zdecydował się na kontynuację nauki w szkole, którą wybrali ich rówieśnicy (*koleżanka/kolega wybrali tę szkołę*) *Doradca zawodowy lub psycholog doradził* w podjęciu decyzji jedynie 6,4% ankietowanych.

Wybór kierunku kształcenia *ze względu na dobre zarobki po ukończeniu szkoły* wskazywany był przede wszystkim przez absolwentów zasadniczych szkół zawodowych (75,0%), połowę ankietowanych z wykształceniem wyższym oraz 40,0% respondentów po technikum. Odpowiedź „*zainteresowania*” wybrało 80,0% technikum; 66,7% osób które ukończyły szkołę policealną oraz 50,0% absolwentów szkół wyższych. Dla 42,3% absolwentów gimnazjów, 30,0% absolwentów szkół wyższych i 37,5% liceów ogólnokształcących istotny przy wyborze szkoły był fakt, iż *szkołę wybrali koledzy*.

2. Blisko 45% badanych nie uczestniczyło w **trakcie nauki w szkole w formach aktywności** jak programy międzynarodowe, koła uczniowskie lub studenckie, wolontariat, staże i praktyki, olimpiady lub konkursy. Brak aktywności podczas nauki zgłaszali przede wszystkim bezrobotni, którzy ukończyli szkołę podstawową (100%), liceum profilowane (100%) oraz gimnazjum (71,4%).

Wśród powodów nie uczestniczenia w formach najczęściej podawano: *brak wiedzy o takiej możliwości* (35,0% ankietowanych), *brak zainteresowań* (30,0%), *szkoła nie dawała takiej możliwości* (30,0%). Obawę, że *sobie nie poradzą* wskazały wszystkie nie uczestniczące osoby, które ukończyły szkołę podstawową oraz 16,7% gimnazjum.

Swoją nieaktywność brakiem *wiedzy o takiej możliwości* tłumaczą się wszyscy absolwenci szkół wyższych, 66,7% absolwentów technikum. *Brak zainteresowania* wszyscy, którzy ukończyli szkołę podstawową, 50,0% po gimnazjum i liceum ogólnokształcącym. W opinii 100% absolwentów zasadniczych szkół zawodowych i szkół policealnych oraz połowy osób kończących licea ogólnokształcące i profilowane to *szkoła nie dawała takiej możliwości*. Obawę, że *sobie nie poradzą* wskazali wszyscy respondenci z wykształceniem podstawowym i 16,7% z gimnazjalnym.

Najpopularniejszą formą aktywności, z jakich korzystali badani były *staże i praktyki* - brało w nich udział 31,9% badanych. Ponad 10% należało do *kół uczniowskich i studenckich* lub uczestniczyło w *akcjach wolontariackich*. Tylko 8,5% ankietowanych osób angażowało się w *olimpiady i konkursy*.

*Staże i praktyki* – z tej formy korzystali głównie badani z wykształceniem zasadniczym zawodowym (75,0%), osób po szkole policealnej 66,7%, oraz 60,0% respondentów z wykształceniem wyższym. W *akcjach wolontariackich* uczestniczyła co czwarta osoba kończąca zasadnicze szkoły zawodowe, 22,2% po liceum ogólnokształcącym i 20,0% osób z wykształceniem wyższym. Do *kół uczniowskich/studenckich* należało 10,6% respondentów, głównie absolwentów szkół wyższych (30,0%), ponadto 25,0% osób po zasadniczej szkole zawodowej oraz 11,1% po liceum ogólnokształcącym. Ponad 8% badanych brało udział w *olimpiadach i konkursach*. Byli to przede wszystkim absolwenci liceów ogólnokształcących (22,2%), a także 25,0% po zasadniczej szkole zawodowej i 20,0% po technikum.

3. Po zakończeniu nauki w szkole 48,9% badanych **dokształcało się**. Częściej kształcenie ustawiczne podejmowali kobiety niż mężczyźni (28,2 pkt proc. różnicy). Potwierdziło to 50,0% ankietowanych z wykształceniem wyższym, wszyscy po liceum profilowanym, 77,8% ankietowanych, którzy ukończyli liceum ogólnokształcące, 40,0% po technikum, 60,0% z wykształceniem zasadniczym zawodowym, 20,0% gimnazjalnym i 66,7% osób po szkole podstawowej.

Główną przesłanką kontynuacji edukacji, była *chęć dalszego rozwoju*, odpowiedź tę zaznaczyło 95,7% ankietowanych podnoszących swoje kwalifikacje. Dla 21,7% badanych powodem uczestniczenia w innych formach kształcenia był *brak perspektyw na zatrudnienie*, z kolei 13,0% respondentów podjęło decyzję o dokształceniu gdyż uznała, że ich *kwalifikacje były niezgodne z wymaganymi przez pracodawców*. Ponad 4,0% podjęła decyzję pod *presją otoczenia*. Nikt z bezrobotnych nie zdecydował się na dalszą edukację, gdyż tak *doradził im doradca zawodowy*.

Główną przesłanką kontynuacji nauki dla 95,7% ankietowanych była *chęć dalszego rozwoju, zdobycia nowych umiejętności*. Wśród nich byli wszyscy dokształcający się absolwenci szkoły podstawowej, gimnazjum, zasadniczej szkoły zawodowej, technikum, liceum profilowanego, szkoły wyższej oraz 85,7% osób po liceum ogólnokształcącym. Z powodu *braku perspektyw na zatrudnienie*. Dalsze kształcenie rozpoczęło 50,0% absolwentów szkół podstawowych i technikum oraz 33,3% osób, które ukończyły zasadniczą szkołę zawodową i 28,6% po liceum ogólnokształcącym. Przyczyną dalszej nauki dla 28,6% absolwentów liceum ogólnokształcącego i 33,3% zasadniczych szkół zawodowych świadomość tego, że ich *kwalifikacje były niezgodne z kwalifikacjami wymaganymi przez pracodawców*. Pod *presją otoczenia* dokształcała się jedna osoba, która ukończyła liceum ogólnokształcące.

Ponad 50% badanej młodzieży nie uczestniczyła w innych formach kształcenia po ukończeniu edukacji. Osoby te najczęściej jako powód, wskazywały na *sytuację finansową* (41,7%), *chęć*

*szybkiego podjęcia zatrudnienia (25,0%), opieka nad dzieckiem, brak interesującej oferty edukacyjnej w okolicy, brak wiedzy o tym, gdzie uzyskać informacje (po 12,5%), sytuacja zdrowotna (8,3%).*

Z badanej grupy, 87,2% ankietowanych jest zainteresowana podnoszeniem swoich umiejętności i kwalifikacji poprzez udział w różnorodnych formach kształcenia. Kobiety częściej niż mężczyźni przejawiali chęć dokończania się (11,4 pkt proc. różnicy). *Znajomość języka obcego chce doskonalić 38,3% biorących udział w badaniu. Nowy zawód zamierza zdobyć 36,2% ankietowanych.. Tyle samo respondentów chciałoby podwyższyć swoje umiejętności komputerowe, a 27,7% podnieść wiedzę związaną z wyuczonym zawodem. Ponad 23,0% badanej młodzieży chciałoby doskonalić swoje umiejętności interpersonalne.*

Kobiety częściej niż mężczyźni chcą zdobyć nowy zawód (5,2 pkt proc. różnicy). Z kolei mężczyźni bardziej niż kobiety widzą potrzebę *podniesienia wiedzy związanej z uzyskanym zawodem (10,2 pkt proc. różnicy).*

C. *Zaangażowanie pracodawców w procesie „kształcenia zawodowego”* przeanalizowano przez pryzmat:

- oceny braków (luk) kompetencyjnych pracowników,
- form doszkalania pracowników,
- przyczyn nie podnoszenia wiedzy, umiejętności i kompetencji pracowników,
- współpracy z instytucjami w zakresie aktywizacji zawodowej i edukacyjnej.

1. Zdaniem pracodawców młodzi pracownicy posiadają przede wszystkim luki kompetencyjne w *praktycznych umiejętnościach niezbędnych do wykonywania zawodu (73,1%)*. Ponadto 59,7% badanych za niedostateczną uważa *wiedzę związaną z wykonywanym zawodem*. Natomiast 38,8% ankietowanych wskazało na *umiejętności interpersonalne*. Blisko 24% pracodawców zaznaczyło *znajomość języków obcych a 7,5% umiejętności komputerowe*.

2. Z grupy badanych pracodawców, którzy zatrudniali osoby młode (65,2% ankietowanych), 75,0% podnosiło kompetencje i umiejętności młodych pracowników. Najpopularniejszą formą doszkalania były *kursy/szkolenia (60,0%)* oraz *mentoring tj. wdrażanie w zasady funkcjonowania organizacji przez pracowników starszych stażem lub wiekiem oraz praktyki (24,4%)*. Najmniej pracodawców podnosi kompetencje i umiejętności poprzez *zakup specjalistycznej literatury (6,7%)*.

3. Część pracodawców (24,4% respondentów) nie podnosiło poziomu wiedzy, kwalifikacji i umiejętności młodych pracowników. Wśród powodów ankietowani najczęściej wymieniali *wysokie koszty szkoleń (63,6% przedsiębiorców), pracownicy mają odpowiednie umiejętności lub braku określonych potrzeb szkoleniowych (19,4%)*. Obawa, że *pracownik odejdzie do konkurencji*, była hamulcem dla 9,7% badanych. Ponad 6% respondentów *nie znalazło odpowiedniej oferty szkoleniowej*.

4. Blisko 51% pracodawców współpracowało w zakresie aktywizacji edukacyjnej lub zawodowej młodych osób, z instytucjami takimi jak: urząd pracy, Ochotnicze Hufce Pracy, ośrodek pomocy społecznej, firma szkoleniowa, szkoła ponadgimnazjalna i szkoła wyższa.

*Z urzędem pracy współpracowało 40,6% badanych, 21,7% ankietowanych z firmą szkoleniową a prawie 12% respondentów ze szkołą wyższą. Z kolei 8,7% badanych współpracuje z Ochotniczym Hufcem Pracy, a 7,2% pracodawców kooperowało ze szkołą ponadgimnazjalną. Tylko 2,9% z ośrodkiem pomocy społecznej.*

Przedsiębiorstwa współpracujące lub zainteresowane współpracą z urzędem pracy najczęściej wskazywały na *staż (59,4%) i pośrednictwo pracy (46,9%)*. Spośród kooperujących z firmą szkoleniową lub rozważających taką możliwość, badani głównie wymieniali *kształcenie zawodowe (57,9%), organizację konkursów z wiedzy i umiejętności zawodowych (33,9%)* oraz *praktyki zawodowe (31,6%), organizację kursów z wiedzy i umiejętności zawodowych (26,3%)*. Natomiast wśród pracodawców współpracujących ze szkołą wyższą lub zainteresowanych współpracą, badani

w szczególności wymieniali *praktyki zawodowe* (46,2%), *kształcenie zawodowe* (38,5%) i *staże* (30,8%). Z kolei przedsiębiorstwa kooperujące z Ochotniczym Hufcem Pracy lub skłonnych do takiej współpracy, najczęściej podawały *zatrudnienie młodocianych w celu przygotowania zawodowego* (50,0%). Podobnie w przypadku szkoły ponadgimnazjalnej, gdzie ankietowani przede wszystkim wskazali na *zatrudnianie młodocianych w celu przygotowania zawodowego* (50,0%). Natomiast spośród współpracujących z ośrodkiem pomocy społecznej lub rozważających taką możliwość, badani głównie wskazywali na *kształcenie zawodowe* (100%) i *doradztwo zawodowe* (50,0%).

Wśród badanych przedsiębiorstw było 49,3% pracodawców, którzy nie współpracowali z żadną wymienionych wyżej instytucji, z czego 40,6% nie jest w ogóle zainteresowana podjęciem takiej współpracy, tylko 8,7% badanych byłoby skłonnych do kooperacji. Jako główny powód braku współpracy badani podawali *brak takiej potrzeby* (64,7% badanych). Ponadto, ankietowani wskazywali na *brak wystarczającej wiedzy na temat możliwości współpracy* (29,4%), *brak inicjatywy ze strony instytucji* (25,7%). Blisko 18% ankietowanych *zniechęcają procedury administracyjne*. Dla 11,8% respondentów przyczyną jest *brak osób w firmie, które mogłyby się tym zająć*. Z kolei 2,9% pracodawców *obawia problemów z młodymi osobami*. Taki sam procent, jako przyczynę braku współpracy wskazał *brak instytucji w okolicy*.

D. *Aktywność zawodową osób młodych* przeanalizowano poprzez poznanie opinii osób bezrobotnych i pracodawców w niżej opisanych zagadnieniach:

- formy zatrudnienia osób, które podejmowały pracę w przeszłości, a stosowane przez pracodawców,
- podejmowanie pracy zgodnej z kierunkiem wykształcenia,
- techniki poszukiwania pracy/pracownika,
- warunki, jakie ankietowani są skłonni zaakceptować by podjąć zatrudnienie,
- oczekiwania płacowe osób młodych a oferowane wynagrodzenie przez pracodawców,
- gotowość do podjęcia pracy poza miejscem zamieszkania.

1. Z badanej grupy osób bezrobotnych, 60,0% respondentów podejmowało w przeszłości zatrudnienie (częściej kobiety niż mężczyźni – 4,4 pkt proc. różnicy). Blisko 54,0% ankietowanych pracowało na podstawie *umowy cywilnej*. *Umowa o pracę na czas określony* (46,4%) oraz *staż/praktyka* (25,0%) były głównymi formami zatrudnienia. Na *czas nieokreślony* było zatrudnionych 7,1% badanych, a doświadczenie zawodowe w ramach *wolontariatu* zdobywało 3,6% bezrobotnych. Kobiety częściej niż mężczyźni wskazywały na *umowę o pracę na czas określony* (22,9 pkt proc. różnicy), wyłącznie one były zatrudnione w ramach staży. Z kolei mężczyźni częściej niż kobiety byli zatrudnieni na podstawie *umowy cywilnej* (5,4 pkt proc. różnicy). Tylko panowie pracowali w ramach *wolontariatu*.

Z kolei pracodawcy, którzy zatrudniali osoby młode do 25 roku życia, najczęściej oferowali osobom młodym *umowę o pracę na czas określony* (68,9%), *staż/praktykę* (31,1%); natomiast 22,2% - pracę na podstawie *umowy cywilnej*; 17,8% - *umowę o pracę na czas nieokreślony*.

Porównując odpowiedzi osób bezrobotnych z wynikami badań przeprowadzonych wśród przedsiębiorców, najczęstszą formą zatrudnienia osób młodych była *umowa o pracę na czas określony* oraz *umowa/cywilna*. Najmniejszą popularnością cieszyły się dwie formy tj. *wolontariat* i *możliwość pracy w domu*.

2. W przypadku respondentów, którzy podejmowali kiedykolwiek zatrudnienie, **pracę zgodną z wykształceniem** miało 25,0% badanych. Ponad 46% bezrobotnych podejmowało zatrudnienie niezgodne z wykształceniem. Pozostałym ankietowanym trudno było powiedzieć czy ich praca była zgodna z ich wykształceniem.

Ankietowani w większości decydowali się na ten krok ze względu na *brak ofert pracy w wyuczonym zawodzie* (61,1% respondentów). Blisko 28% skorzystało z *okazji podjęcia atrakcyjnej pracy w innej branży*. Niezgodnie z wykształceniem pracowało 16,7% badanych, ponieważ ich

kwalfikacje w wyuczonym zawodzie nie spełniały oczekiwań pracodawców, taki sam odsetek jako przyczynę podał satysfakcjonujące zarobki.

3. Młodzi bezrobotni, najczęściej **poszukują ofert pracy poprzez śledzenie ogłoszeń w prasie/Internecie** (89,4%), **za pośrednictwem Miejskiego Urzędu Pracy w Olsztynie** (59,6%) oraz **korzystając z rekomendacji** (57,4%). Najrzadziej bezrobotni wskazywali na **agencje pośrednictwa pracy** (8,5%) i **targi pracy** (2,1%).

Z kolei przedsiębiorstwa korzystają głównie z **rekomendacji innych osób** (68,1%). Tylko 37,7% badanych przedsiębiorstw zamieszcza ogłoszenia w prasie/Internecie. Prawie 35% przedsiębiorstw korzysta z prowadzonych baz osób poszukujących pracy. Z pośrednictwa Miejskiego Urzędu Pracy w Olsztynie korzystało 34,8% przedsiębiorstw. Ogłoszenia w prasie/Internecie śledzi 23,2% przedsiębiorstw. Poprzez agencje pośrednictwa pracy szukało 8,7% firm.

Z rekomendacji innych osób/znajomości bardzo często korzystają zarówno pracodawcy (68,1%) jak i osoby bezrobotne (57,4%). Warto zwrócić uwagę na fakt, iż tylko 37,7% badanych firm szuka pracowników poprzez zamieszczanie ogłoszeń w prasie/Internecie, a najczęstszą formą poszukiwania pracy przez badane młode osoby jest właśnie śledzenie publikowanych ogłoszeń w prasie/Internecie (89,4%). Najmniejszą popularnością wśród młodych i przedsiębiorców cieszą się poszukiwanie pracy/pracownika poprzez agencje pośrednictwa pracy i targi pracy.

4. Wśród warunków, na jakie zgodziliby się bezrobotni by podjąć zatrudnienie, ankietowani najczęściej wskazywali na **pracę w niewyuczonym zawodzie** (68,1%) oraz **pracę zmianową** (44,7%). Niemniej jednak, 38,3% ankietowanych zdecydowałoby się na **pracę za niższe wynagrodzenie niż oczekiwali** a 34,0% na zatrudnienie w **niepełnym wymiarze godzin**.
5. Bezrobotni w większości **oczekiwali by wynagrodzenia brutto** w przedziale **1 500 – 2 000 zł** (61,7%). Jednakże 12,8% badanych jest gotowa podjąć pracę za wynagrodzenie **poniżej 1 500 zł**. Natomiast 19,1% ankietowanych podjęło by pracę gdyby ich zarobki były w przedziale **2 100 – 2 500 zł**, a 4,3% badanych na płacę mieszczącą się w widełkach między **2 600 – 3 000 zł**. Tylko 2,1% chciałoby otrzymywać wynagrodzenie **powyżej 3 000 zł**.

Kobiety częściej niż mężczyźni są gotowe podjąć pracę za wynagrodzenie od **1 500 – 2 000 zł** (25,5 pkt proc. różnicy). Z kolei mężczyźni częściej niż kobiety wskazywali na zarobki w przedziale **2 100 – 2 500 zł** (8,4 pkt proc. różnicy).

Najczęściej oferowanym przez pracodawcę wynagrodzeniem była pensja w przedziale **1 500 – 2 000 zł** (57,8% respondentów). Płacę **poniżej 1 500 zł** zaproponowało młodym ludziom prawie 29% ankietowanych firm, za tę kwotę pracę podjęłoby tylko 12,8% ankietowanych bezrobotnych. **Powyżej 2 100 zł** płaciło tylko ponad 13% przedsiębiorstw, a 25,5% bezrobotnych podjęłoby pracę za taką stawkę.

6. Blisko 49% badanych **gotowych byłoby do podjęcia pracy poza miejscem zamieszkania**. Blisko 61% z tych osób **mogłaby dojeżdżać do pracy maksymalnie 50 km od miejsca zamieszkania**. Ponad 30,0% podjęłoby pracę w **obrębie województwa**, taki sam odsetek w **dużych aglomeracjach w Polsce**. W **każdym miejscu na terenie kraju** mogłoby pracować 26,1% ankietowanych. **Pracę za granicą** byłoby gotowych podjąć 17,4% respondentów, którzy zaakceptowałiby pracę poza miejscem zamieszkania.

Kobiety częściej niż mężczyźni są gotowe by pracować w **każdym miejscu na terenie kraju** (15,1 pkt proc. różnicy) oraz **dojeżdżać do pracy maksymalnie 50 km od miejsca zamieszkania** (12,2 pkt proc. różnicy). Natomiast mężczyźni są bardziej skłonni niż kobiety do zmiany miejsca zamieszkania w **obrębie województwa warmińsko-mazurskiego** lub zatrudnienie w **dużych aglomeracjach w Polsce za granicą** (11,4 pkt proc. różnicy).

Na zmianę miejsca zamieszkania nie zgodziłoby się 51,1% ankietowanych. Jako główny powód respondenci wskazywali **wysokie koszty transportu** (44,4%), **rozlękę z rodzina/przyjaciółmi** (36,1%). Blisko 31% respondentów wskazało **czas dojazdu**, taki sam odsetek **konieczność opieki nad**

*dzieckiem lub inną osobą zależną*. Dla 25,0% badanych przeszkodą był *brak odpowiednich połączeń z miejscem zamieszkania* (mężczyźni 38,9% , kobiety 11,1%).

Kobiety częściej niż mężczyźni wskazywały jako powód *opieka nad dzieckiem lub inną zależną osobą* (50 pkt proc. różnicy). Z kolei *wysokie koszty transportu* były częściej wymieniane przez mężczyzn (11,1 pkt proc. różnicy).

- E. *Zainteresowanie podjęciem własnej działalności* przebadano poprzez uzyskanie wiedzy na temat:
- podejmowania działalności gospodarczej w przeszłości (powody zawieszenia),
  - skłonność do założenia własnej firmy,
  - czynniki decyzyjne o podjęciu działalności (motywy),
  - powody braku zainteresowania.
1. Tylko 6,4% ankietowanych bezrobotnych posiadało własne firmy. Wszyscy prowadzili działalność handlową i zakończyli ją z powodu *kosztów prowadzenia działalności gospodarczej*. Dwóch respondentów jako przyczynę zaprzestania działalności podało również warunki *gospodarcze na rynku*.
  2. Ponad 38% respondentów **zadeklarowała chęć utworzenia własnego biznesu**. Częściej zainteresowanie zgłaszali mężczyźni niż kobiety (8,3 pkt proc. różnicy). Najbardziej skłonne do uruchomienia firmy byłyby osoby z wykształceniem wyższym i absolwenci liceum profilowanego (50,0%), a także liceum ogólnokształcącego (44,4%), technikum (40,0%). Spośród osób posiadających potomstwo, 43,8% chciałoby podjąć działalność, natomiast wśród nieposiadających dzieci odsetek ten wynosi 36,7%. Z kolei, biorąc pod uwagę czas pozostawiania bez pracy, najbardziej skłonne są osoby pozostające bez pracy powyżej 24 miesięcy (53,8%). Wśród pozostałych badanych tylko co trzecia osoba była zainteresowana samozatrudnieniem. Żadna z osób zarejestrowanych w urzędzie pracy w okresie krótszym niż 1 miesiąc, nie była zainteresowana podjęciem działalności gospodarczej.
  3. Wśród najczęstszych wymienianych **motywów**, dla których młodzi ludzie są skłonni podjąć działalność gospodarczą znalazły się: *chęć usamodzielnienia i niezależności* (77,8%), *możliwość rozwoju zawodowego* (50,0%) oraz *potrzeba polepszenia sytuacji materialnej* (33,3%). Na *brak alternatywy w postaci pracy „u kogoś”* wskazał co trzeci respondent gotowy do podjęcia działalności, natomiast dla 5,6% badanych wynika to z *„konieczności przejścia rodzinnej firmy”*.
  4. Ponad 60% respondentów **nie wyraziło zainteresowania założeniem własnej działalności gospodarczej**. Częściej brak skłonności do otwarcia firmy deklarowały kobiety niż mężczyźni (8,3 pkt proc. różnicy). Wśród barier jakie wskazywały osoby bezrobotne, przede wszystkim wymieniane były: *brak odpowiedniego kapitału finansowego* (72,4%), *brak pomysłu na własny biznes* (58,6%) oraz *brak wiedzy i umiejętności potrzebnych do założenia i prowadzenia działalności gospodarczej* (34,5%). Najrzadziej wyróżnianą przyczyną, która zniechęcała młodych (3,4%) był *nienormowany czas pracy, brak wiedzy na temat gdzie i w jaki sposób można otrzymać wsparcie finansowe na otwarcie firmy, trudność w połączeniu obowiązków rodzinnych i zawodowych* oraz fakt, iż *krok ten odradzają respondentom członkowie rodziny lub znajomi*. Mężczyźni częściej niż kobiety, wskazywali na *brak pomysłu na własny biznes* (35,7 pkt proc. różnicy), *brak odpowiedniego kapitału finansowego* (25,8 pkt proc. różnicy), oraz *zbyt dużą biurokrację przy zakładaniu własnej firmy* (11,3 pkt proc.) Kobiety natomiast częściej wskazywały na trudność w połączeniu obowiązków rodzinnych i zawodowych, nienormowany czas pracy i fakt, że *rodzina/znajomi odradzają podjęcie własnej działalności* (5,9 pkt proc. różnicy),

Wart zwrócenia uwagi jest fakt, iż *brak odpowiedniego kapitału finansowego* (100%) i *Brak pomysłu na własny biznes* (100%), był głównie wskazywany przez absolwentów szkół policealnych. *Brak wiedzy i umiejętności potrzebnych do założenia i prowadzenia działalności gospodarczej* jest powodem braku zainteresowania własną działalnością 66,7% osób, które ukończyły technikum,



połowy absolwentów szkoły podstawowej i zasadniczej szkoły zawodowej, 40,0% osób z wykształceniem wyższym oraz 37,5% absolwentów gimnazjum.