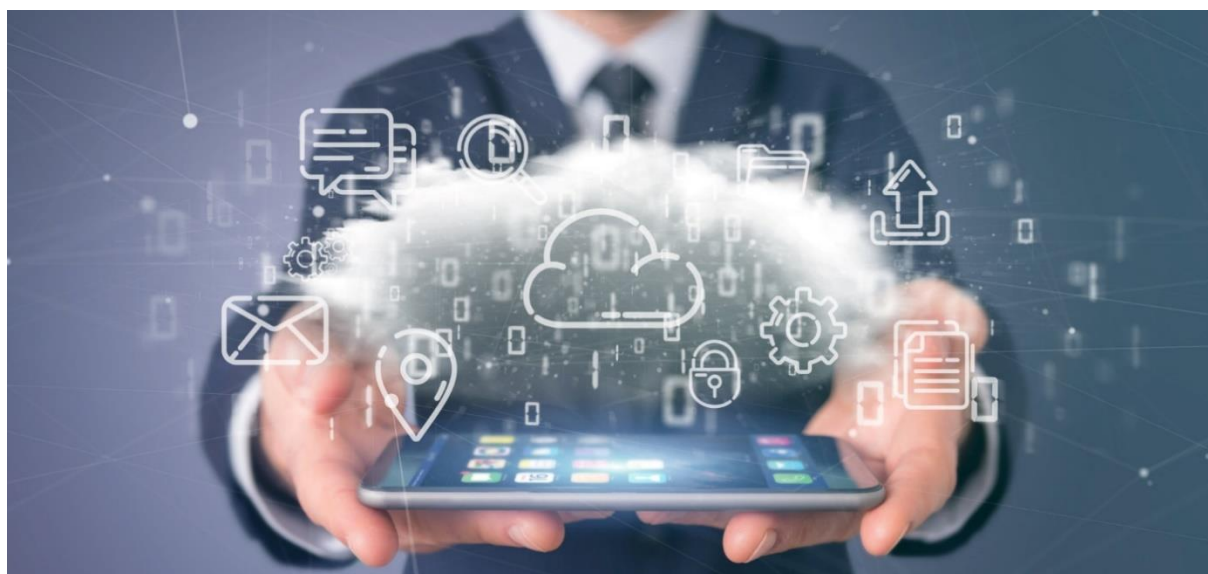




Wojewódzki
Urząd Pracy
w Olsztynie

EFEKTYWNOŚĆ PODSTAWOWYCH FORM AKTYWIZACJI ZAWODOWEJ W WOJEWÓDZTWIE WARMIŃSKO-MAZURSKIM W 2022 ROKU



WSTĘP

Rok 2022 był czasem, w którym znormalizowała się sytuacja w kraju po pandemii COVID-19. Powiatowe urzędy pracy ponownie zintensyfikowały działania w sferze aktywizacji osób bezrobotnych. Wraz ze zwiększeniem środków finansowych przeznaczonych na podstawowe formy aktywizacji zawodowej, zwiększyła się również liczba ich uczestników. Dzięki czemu ponad 10 tys. osób w 2022 roku zostało zatrudnionych w trakcie lub po ukończeniu tych form aktywizacji.

Przedmiotem niniejszego opracowania jest analiza efektywności wydatkowania w warmińsko-mazurskim w 2022 roku środków Funduszu Pracy na finansowanie podstawowych form aktywizacji zawodowej.

Katalog podstawowych form aktywizacji zawodowej obejmuje: staże, szkolenia, prace interwencyjne, roboty publiczne, refundację kosztów wyposażenia lub doposażenia stanowiska pracy dla skierowanych bezrobotnych oraz jednorazowe środki podjęcia działalności gospodarczej. Są to instrumenty wsparcia dla osób bezrobotnych, na które co roku przeznaczana się najwięcej środków Funduszu Pracy. W 2021 roku po raz pierwszy uwzględniono również bon na zasiedlenie, jednakże w 2022 roku ta forma aktywizacji zawodowej nie została ujęta w analizie.

Analiza została sporządzona na podstawie Załącznika 1 do sprawozdania MRiPS. Posłużył on do sporządzenia zestawień tabelarycznych w podziale na powiaty naszego województwa, dotyczących m.in. wydatków, osób uczestniczących w danej formie aktywizacji, kończących udział oraz zatrudnionych. Na podstawie tego załącznika obliczono również podstawowe wskaźniki, jakie zostały omówione w niniejszej analizie, tj. efektywność zatrudnieniową, efektywność kosztową oraz koszt uczestnictwa w formie aktywizacji.

Na podstawie zestawień tabelarycznych sporządzonych przez Ministerstwo Rodziny i Polityki Społecznej, w analizie dokonano również porównania wskaźników efektywności zatrudnieniowej, kosztowej oraz kosztu uczestnictwa w formie aktywizacji między województwami.

SŁOWNICZEK:

Efektywność zatrudnieniowa – udział procentowy liczby osób, które w trakcie lub po zakończeniu udziału w podstawowych formach aktywizacji zawodowej zostały wykazane jako zatrudnione, w stosunku do liczby osób, które zakończyły udział w podstawowych formach aktywizacji zawodowej.

Efektywność kosztowa – stosunek kwoty wydatków Funduszu Pracy poniesionych przez samorządy powiatowe na finansowanie podstawowych form aktywizacji zawodowej do liczby osób, które w trakcie lub po zakończeniu udziału w podstawowych formach aktywizacji zawodowej zostały wykazane jako zatrudnione.

Koszt uczestnictwa w formie aktywizacji – średni koszt aktywizacji jednej osoby, liczony jako stosunek poniesionych wydatków na daną formę aktywizacji do liczby uczestników danej formy aktywizacji.

Osoby uczestniczące w danej formie aktywizacji – osoby, za które w danym roku dokonano wydatku z Funduszu Pracy bez względu na okres trwania aktywizacji i wielokrotne korzystanie z tej samej formy aktywizacji

Osoby, które zakończyły udział w formie aktywizacji – osoby, które w danym roku zakończyły udział w danej formie aktywizacji zawodowej finansowanej z Funduszu Pracy, w tym osoby, które zakończyły aktywizację rozpoczętą w latach poprzednich; w przypadku tych form, w których pracodawca ma ustawowy obowiązek zatrudnienia bezrobotnego po zakończeniu okresu refundacji, jako datę zakończenia udziału w formie wsparcia należy traktować datę końcową ustawowego zobowiązania.

Osoby, które zostały zatrudnione – osoby, które w trakcie lub w okresie 3 miesięcy od zakończenia udziału w danej formie aktywizacji zawodowej podjęły pracę i wykonywały ją co najmniej 30 dni – zgodnie z danymi pozyskiwanymi z Zakładu Ubezpieczeń Społecznych (ZUS); przez zatrudnienie do celów analizowania efektywności zatrudnieniowej i kosztowej działań realizowanych przez Powiatowe Urzędy Pracy – należy rozumieć:

- Wykonywanie pracy na podstawie stosunku pracy, stosunku służbowego oraz umowy o pracę nakładczą – zgodnie z treścią art. 2 ust. 1 pkt 43 ustawy.
- Wykonywanie pracy lub świadczenie usług na podstawie umów cywilnoprawnych, w tym umowy agencyjnej, umowy zlecenie, umowy o dzieło albo w okresie członkostwa w rolniczej spółdzielni produkcyjnej, spółdzielni kółek rolniczych lub spółdzielni usług rolniczych zgodnie z art. 2 ust.1 pkt 11 ustawy.
- Wykonywanie działalności gospodarczej na podstawie wpisu do rejestru przedsiębiorców Krajowego Rejestru Sądowego (KRS) lub Centralnej Ewidencji i Informacji o Działalności Gospodarczej (CEIDG).

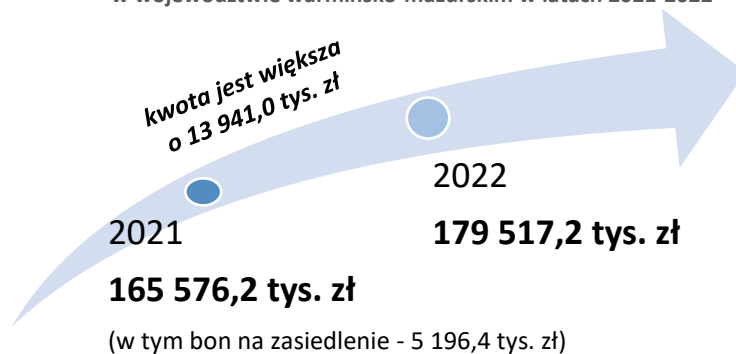
Spis treści

WSTĘP.....	2
SŁOWNICZEK:	3
1. Wydatki z Funduszu Pracy na podstawowe formy aktywizacji zawodowej w regionie	5
2. Uczestnicy, kończący udział i osoby zatrudnione po udziale w podstawowych formach aktywizacji zawodowej.....	7
3. Efektywność zatrudnieniowa, efektywność kosztowa oraz koszt uczestnictwa w podstawowych programach aktywizacji zawodowej w 2022 roku w Polsce	10
4. Efektywność zatrudnieniowa, efektywność kosztowa oraz koszt uczestnictwa w podstawowych programach aktywizacji zawodowej w 2022 roku w województwie warmińsko-mazurskim	13
5. Podstawowe wskaźniki oraz efektywność poszczególnych podstawowych form aktywizacji zawodowej	21
5.1. STAŻE	21
5.3. SZKOLENIA.....	25
5.4. PRACE INTERWENCYJNE.....	29
5.5. ROBOTY PUBLICZNE	33
5.6. DOFINANSOWANIE PODJĘCIA DZIAŁALNOŚCI GOSPODARCZEJ	37
5.7. REFUNDACJA KOSZTÓW WYPOSAŻENIA LUB DOPOSAŻENIA STANOWISKA PRACY.....	41
6. Podsumowanie	46
ZAŁĄCZNIKI	48

1. Wydatki z Funduszu Pracy na podstawowe formy aktywizacji zawodowej w regionie

W 2022 roku na podstawowe formy aktywizacji zawodowej przeznaczono w regionie 179 517,2 tys. zł, natomiast w 2021 roku kwota ta była o 8,4% niższa i wyniosła 165 576,2 tys. zł. (do wydatków FP wliczono wówczas bon na zasiedlenie jako jedną z form wsparcia w aktywizacji osób bezrobotnych).

Wykres 1 Wydatki Funduszu Pracy przeznaczone na wybrane formy aktywizacji zawodowej w województwie warmińsko-mazurskim w latach 2021-2022



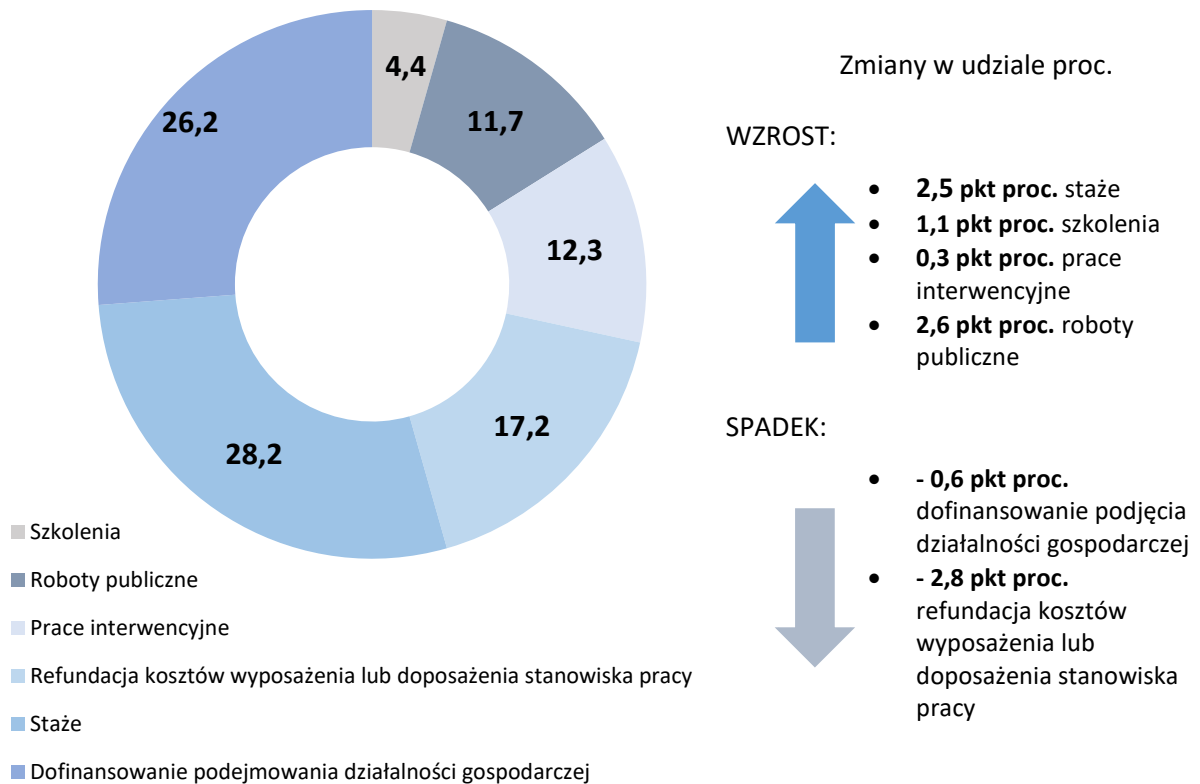
Źródło: Opracowanie własne na podstawie Załącznika 1 do sprawozdania MRiPS-02.

Najwięcej środków na podstawowe formy aktywizacji zawodowej wydatkowano w powiecie elbląskim z m. Elbląg – 20 350,9 tys. zł (11,3% ogółu wydatków), ostródzkim – 14 310,3 tys. zł (8,0%) oraz ełckim – 12 800,0 tys. zł (7,1%). Natomiast najmniejsze nakłady finansowe przeznaczono w powiecie nidzickim – 3 172,9 tys. zł (1,8%), węgorzewskim – 3 337,0 tys. zł (1,9%) oraz gołdapskim – 3 418,0 tys. zł (1,9%).

Spośród 6 analizowanych, podstawowych form aktywizacji zawodowej w 2022 roku, 3 z nich stanowią ponad 70% wszystkich poniesionych wydatków, a są to: staże – 28,2% (50 606,1 tys. zł), dofinansowanie podjęcia działalności gospodarczej – 26,2% (47 102,1 tys. zł) oraz refundacja kosztów wyposażenia lub doposażenia stanowiska pracy – 17,2% (30 816,7 tys. zł).

Najmniejszy odsetek wydatków spośród podstawowych form aktywizacji zawodowej przeznaczono na szkolenia – 4,4% (7 848,7 tys. zł). Szczegółowe dane dotyczące wydatkowania środków Funduszu Pracy w ramach poszczególnych form wsparcia zamieszczono w Załączniku nr 1.

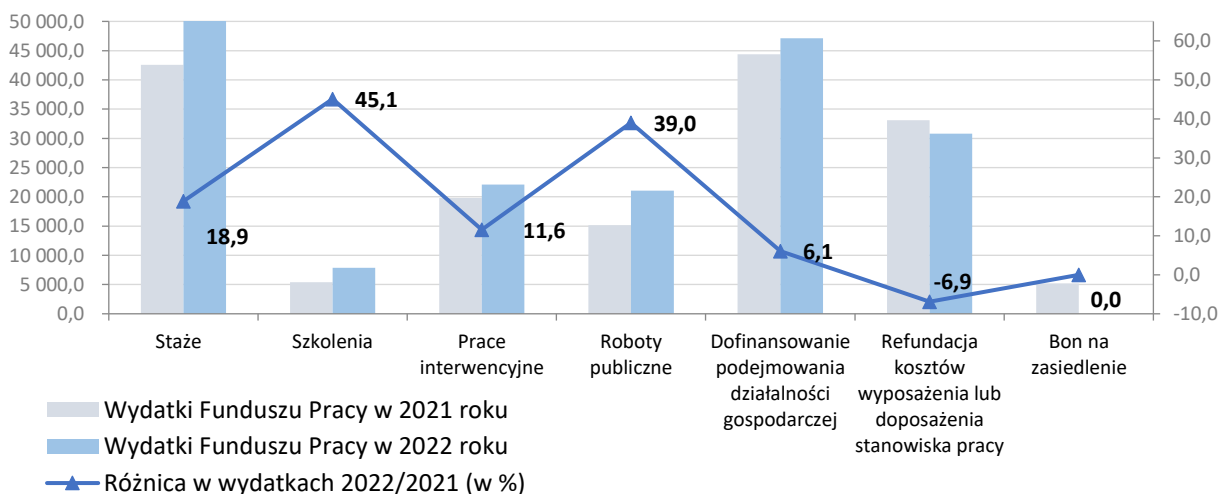
Wykres 2 Wydatki poniesione z Funduszu Pracy na podstawowe formy aktywizacji zawodowej w 2022 roku (w %)



Źródło: Opracowanie własne na podstawie Załącznika 1 do sprawozdania MRiPS-02.

W 2022 roku nastąpił wzrost wydatków poniesionych na podstawowe formy aktywizacji zawodowej, a największy odnotowano w szkoleniach (o 45,1%, tj. o 2 440,2 tys. zł), robotach publicznych (o 39%, 5 912,7 tys. zł) oraz stażach (18,9%, 8 057,3 tys. zł). Refundacja kosztów wyposażenia lub doposażenia stanowiska pracy, jako jedyna, w porównaniu do roku poprzedniego wykazała się blisko 7% spadkiem wysokości wydatkowanych na ten cel środków tj. kwota zmniejszyła się o około 2,3 tys. zł.

Wykres 3 Wydatki Funduszu Pracy na wybrane formy aktywizacji zawodowej w latach 2021-2022 (w tys. zł)



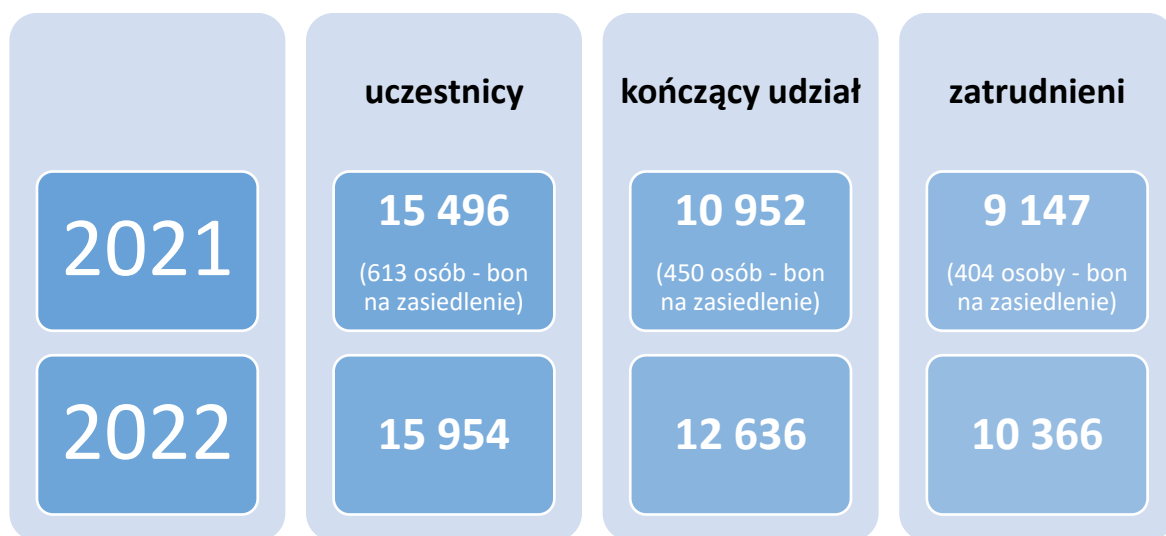
Źródło: Opracowanie własne na podstawie Załącznika 1 do sprawozdania MRiPS-02.

2. Uczestnicy, kończący udział i osoby zatrudnione po udziale w podstawowych formach aktywizacji zawodowej

W 2022 roku w województwie warmińsko-mazurskim w podstawowych formach aktywizacji zawodowej uczestniczyło 15 954 osób, ukończyło 12 636 osób, natomiast zatrudnienie zdobyło 10 366 osób.

Porównując dane do 2021 roku, można stwierdzić, iż w 2022 roku wzrosła zarówno liczba uczestników (o 458 osób; 3%), osób, które ukończyły wybrane formy aktywizacji (o 1 684 osoby, 15,4%) oraz zatrudnionych (o 1 219 osób, 13,3%).

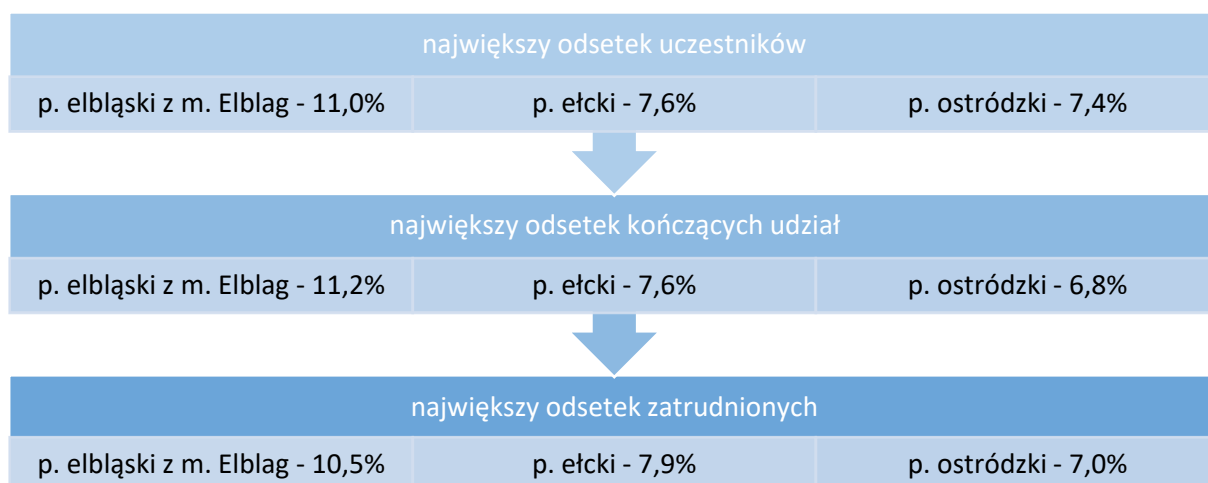
Rysunek 1 Liczba uczestników, osób kończących udział oraz zatrudnionych po realizacji aktywnych form aktywizacji zawodowej w latach 2021-2022



Źródło: Opracowanie własne na podstawie Załącznika 1 do sprawozdania MRiPS-02.

Liczba uczestników w 2022 roku w podziale na powiaty była zróżnicowana, jednak zarówno wśród rozpoczynających udział, kończących i zatrudnionych po uczestnictwie w podstawowych formach aktywizacji zawodowej, podobnie jak w 2021 roku, najwięcej osób pochodziło z powiatu elbląskiego z m. Elbląg (11,0% - 1 751 uczestników, 11,2% - 1 419 kończących udział, 10,5% - 1 088 osób zatrudnionych). Największy odsetek odnotowano również w powiatach: ełckim (7,6% - 1 216 uczestników, 7,6% - 956 kończących udział, 7,9% - 818 zatrudnionych) oraz ostródzkim (7,4% - 1 183 osoby uczestniczące, 6,8% - 863 kończących udział, 7,0% - 729 zatrudnionych).

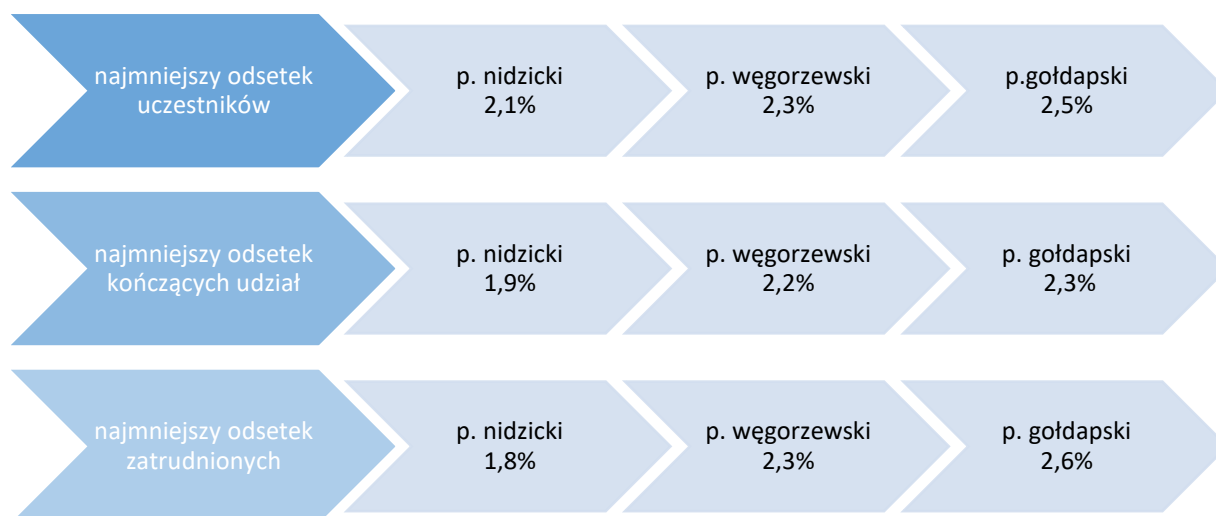
Rysunek 2 Powiaty, w których był największy odsetek osób rozpoczynających, kończących udział oraz zatrudnionych po udziale w podstawowych formach aktywizacji zawodowej w 2022 roku



Źródło: Opracowanie własne na podstawie Załącznika 1 do sprawozdania MRiPS-02.

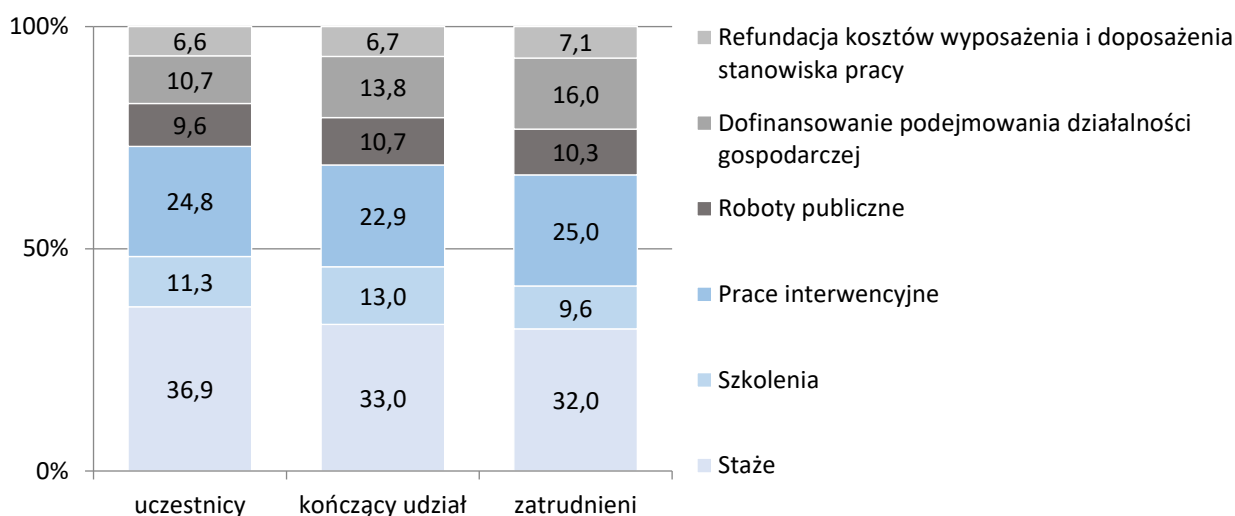
W 2022 roku w powiecie nidzickim, podobnie jak w roku poprzednim, odnotowano najmniejszy odsetek zarówno uczestników podstawowych form aktywizacji zawodowej (2,1% - 341 osób), kończących udział (1,9% - 239 osób), jak i wśród ogółu zatrudnionych (1,8% - 188 osób). Dane szczegółowe zamieszczono w Załącznikach 4-8.

Rysunek 3 Powiaty w których był najmniejszy odsetek osób rozpoczynających, kończących oraz zatrudnionych po udziale w podstawowych formach aktywizacji zawodowej w 2022 roku



Źródło: Opracowanie własne na podstawie Załącznika 1 do sprawozdania MRiPS-02.

Wykres 4 Udział procentowy osób rozpoczynających, kończących udział oraz zatrudnionych po udziale w podstawowych formach aktywizacji zawodowej w 2022 roku



Źródło: Opracowanie własne na podstawie Załącznika 1 do sprawozdania MRiPS-02.

Biorąc pod uwagę rodzaje podstawowych form aktywizacji zawodowej w 2022 roku największy odsetek osób uczestniczył w stażach – 36,9% (5 894 osoby), pracach interwencyjnych – 24,8% (3 963 osoby). Uczestnicy szkoleń stanowili 11,3% ogółu (1 801 osób), natomiast dofinansowanie podjęcia własnej działalności gospodarczej otrzymało 10,7% ogółu (1 714 osób). Uczestnictwo w robotach publicznych rozpoczęło 9,6% ogółu (1 527 osób), refundacją kosztów wyposażenia lub doposażenia stanowisk pracy objęto 6,6% (1 055 osób).

W 2022 roku udział w stażach zakończyło 4 169 osób (33,0% ogółu kończących udział w podstawowych formach aktywizacji zawodowej), w pracach interwencyjnych – 2 888 osób (22,9%). Swoją firmę po otrzymaniu dofinansowania na podjęcie działalności gospodarczej, przez rok utrzymały 1 742 osoby (13,8%), natomiast szkolenia ukończyły 1 643 osoby (13,0%), a roboty publiczne 1 348 osób (10,7%). Stanowisko stworzone dzięki refundacji kosztów wyposażenia lub doposażenia stanowiska pracy utrzymało 846 osób (6,7%).

Najwięcej osób utrzymało swoje zatrudnienie po uczestnictwie w stażach – 3 312 osób (32,0% ogółu zatrudnionych) oraz pracach interwencyjnych – 2 593 osoby (25,0%). Trzy miesiące po roku od otrzymania dofinansowania podjęcia działalności gospodarczej swoją działalność nadal prowadziło 1 660 osób (16,0% ogółu zatrudnionych), natomiast zatrudnienie po uczestnictwie w robotach publicznych uzyskały 1 072 osoby (10,3%). Szkolenia dały możliwość zatrudnienia 933 osobom (9,6% ogółu zatrudnionych). Swoje miejsce pracy dzięki refundacji kosztów wyposażenia i doposażenia stanowiska pracy zachowało 736 osób (7,1% ogółu zatrudnionych).

3. Efektywność zatrudnieniowa, efektywność kosztowa oraz koszt uczestnictwa w podstawowych programach aktywizacji zawodowej w 2022 roku w Polsce

W 2022 roku, w Polsce osiągnięto efektywność zatrudnieniową na poziomie 80,70%, była ona niższa w stosunku do roku poprzedniego o 3,81 pkt proc. Nasz region pod względem tego wskaźnika uplasował się na 7 miejscu wśród wszystkich województw (w 2021 roku było to 13 miejsce w kraju). Najwyższą efektywność zatrudnieniową uzyskało województwo podkarpackie – 86,65%, lubuskie – 86,44% oraz pomorskie – 85,36%. Do województw u których odnotowano najniższą efektywność zatrudnieniową należą: lubelskie (75,92%) oraz wielkopolskie (75,94%).

Tabela 1 Efektywność zatrudnieniowa w województwach w 2022 roku

WOJEWÓDZTWO	EFEKTYWNOŚĆ ZATRUDNIENIOWA w %
1 podkarpackie	86,65
2 lubuskie	86,44
3 pomorskie	85,36
4 podlaskie	84,50
5 opolskie	84,36
6 łódzkie	82,91
7 warmińsko-mazurskie	82,04
8 małopolskie	81,34
9 dolnośląskie	80,92
10 kujawsko-pomorskie	80,79
Polska	80,70
11 świętokrzyskie	79,85
12 śląskie	79,18
13 mazowieckie	78,54
14 zachodniopomorskie	78,25
15 wielkopolskie	75,94
16 lubelskie	75,92

Najwyższa efektywność zatrudnieniowa w 2021 roku:

- opolskie – 89,56%
- podkarpackie – 89,47%
- podlaskie – 88%

Najniższa efektywność zatrudnieniowa w 2021 roku:

- wielkopolskie – 77,03%
- lubuskie – 77,52%
- świętokrzyskie – 82,22%

Źródło: Dane MRiPS. Opracowanie własne.

Efektywność kosztowa w 2022 roku w Polsce wyniosła 17 310,50 zł (o 3,8% - 632,86 zł więcej niż w 2021 roku). Sześć województw osiągnęło niższy (korzystny) wskaźnik niż krajowy, natomiast warmińsko-mazurskie zajęło 7 miejsce w Polsce. Najniższy wskaźnik efektywności kosztowej uzyskało województwo lubuskie (13 477,91 zł), wielkopolskie (14 762,49 zł) oraz lubelskie (14 805,48 zł).

Najwyższą efektywnością kosztową, na tle innych województw, charakteryzowało się województwo mazowieckie - 19 563,76 zł, w łódzkim wskaźnik ten wyniósł 19 446,63 zł, a w śląskim – 19 173,68 zł.

Tabela 2 Efektywność kosztowa w województwach w 2022 roku

	WOJEWÓDZTWO	EFEKTYWNOŚĆ KOSZTOWA
1	lubuskie	13 477,91
2	wielkopolskie	14 762,49
3	lubelskie	14 805,48
4	opolskie	15 684,50
5	małopolskie	15 905,00
6	świętokrzyskie	16 879,97
	Polska	17 310,50
7	warmińsko-mazurskie	17 317,89
8	zachodniopomorskie	17 537,60
9	podkarpackie	17 604,61
10	dolnośląskie	17 619,45
11	kujawsko-pomorskie	17 717,30
12	pomorskie	18 000,90
13	podlaskie	18 667,53
14	śląskie	19 173,68
15	łódzkie	19 446,63
16	mazowieckie	19 563,76

Źródło: Dane MRiPS. Opracowanie własne.

Najniższa efektywność kosztowa w 2021 roku:
 - lubuskie – 12 705,93 zł
 - opolskie – 13 753,86 zł
 - lubelskie – 13 901,86 zł

Najwyższa efektywność kosztowa w 2021 roku:
 - śląskie – 19 463,81 zł
 - łódzkie – 19 217,51 zł
 - dolnośląskie – 18 669,33 zł

Przeciętny koszt uczestnictwa w podstawowych formach aktywizacji zawodowej w 2022 roku w Polsce wyniósł 11 074,99 zł (wzrost w stosunku do 2021 roku o 6,7% - 690,67 zł). Najniższy koszt uczestnictwa osiągnęło województwo lubuskie – 9 399,86 zł, lubelskie – 9 522,29 zł oraz wielkopolskie – 9 704,53 zł. Najwyższy średni koszt aktywizacji jednej osoby w 2022

roku odnotowano w województwie łódzkim – 12 330,89 zł, mazowieckim – 12 109,72 zł oraz pomorskim – 11 929,05 zł.

Tabela 3 Koszt uczestnictwa w podstawowych programach aktywizacji zawodowej w województwach w 2022 roku

WOJEWÓDZTWO	KOSZT UCZESTNICTWA W PODST.FORMACH AKTYWIZACJI
1 lubuskie	9 399,86
2 lubelskie	9 522,29
3 wielkopolskie	9 704,53
4 małopolskie	10 248,54
5 opolskie	10 384,37
6 świętokrzyskie	10 817,46
Polska	11 074,99
7 zachodniopomorskie	11 178,16
8 warmińsko-mazurskie	11 252,18
9 śląskie	11 274,40
10 podkarpackie	11 318,43
11 kujawsko-pomorskie	11 353,70
12 dolnośląskie	11 692,15
13 podlaskie	11 809,09
14 pomorskie	11 929,05
15 mazowieckie	12 109,72
16 łódzkie	12 330,89

Źródło: Dane MRiPS. Opracowanie własne.

Najniższy koszt uczestnictwa w 2021 roku:

- lubelskie – 8 385,51 zł
- lubuskie – 8 584,88 zł
- wielkopolskie – 9 087,51 zł

Najwyższy koszt

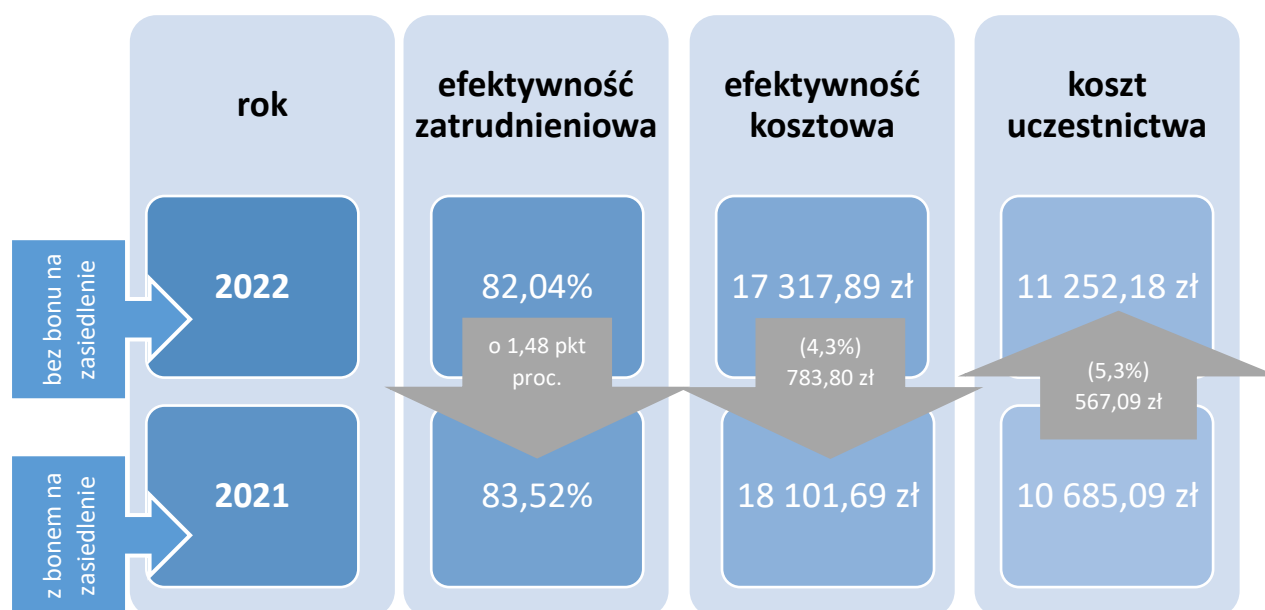
uczestnictwa w 2021 roku:

- śląskie – 11 761,61 zł
- łódzkie – 11 683,88 zł
- mazowieckie – 11 606,80 zł

4. Efektywność zatrudnieniowa, efektywność kosztowa oraz koszt uczestnictwa w podstawowych programach aktywizacji zawodowej w 2022 roku w województwie warmińsko-mazurskim

W 2022 roku, w regionie efektywność zatrudnieniowa wyniosła 82,04% i była o 1,48 pkt proc. niższa niż osiągnięta wartość rok wcześniej, jednak wskaźnik ten był wyższy niż średnia krajowa (o 1,34 pkt proc). Natomiast wskaźnik efektywności kosztowej wyniósł 17 317,89 zł, przy średnim koszcie aktywizacji jednej osoby wynoszącej 11 252,18 zł. Wskaźnik efektywności kosztowej uległ niewielkiemu zwiększeniu w stosunku do 2021 roku o 4,3% (783,80 zł) przy jednoczesnym wzroście kosztu uczestnictwa w analizowanych formach aktywizacji o 5,3% (567,09 zł). Jednak ze względu na to, iż w 2022 roku przy obliczaniu efektywności nie brano pod uwagę bonu na zasiedlenie, dane nie są w pełni porównywalne. Odnosząc się do osiągniętych wartości krajowych w 2022 roku, nasz region tylko minimalnie przewyższył wskaźniki, tj. efektywność kosztowa była tylko o 0,04% (7,39 zł) wyższa, tj. mniej korzystna od osiągniętego wskaźnika w Polsce, a koszt uczestnictwa w podstawowych programach aktywizacji zawodowej w regionie był wyższy niż ogółem w Polsce o 1,6% (177,19 zł).

Rysunek 4 Efektywność zatrudnieniowa, kosztowa oraz koszt uczestnictwa w podstawowych programach aktywizacji zawodowej w województwie warmińsko-mazurskim w latach 2021-2022



Źródło: Opracowanie własne na podstawie Załącznika 1 do sprawozdania MRIPS-02.

W 2022 roku wskaźnik efektywności zatrudnieniowej powyżej średniej wojewódzkiej (82,04%) osiągnęło 13 powiatów. Najwyższą skuteczność zatrudnieniową po udziale w podstawowych programach aktywizacji zawodowej, podobnie jak w 2021 roku, odnotowano w powiecie gołdapskim (92,78%). Równie wysoką wartość osiągnięto w m. Olsztyn (90,00%) oraz powiecie lidzbarskim (88,59%). Najniższą wielkość tego wskaźnika wystąpiła w powiecie bartoszyckim (71,73%), kętrzyńskim (75,50%) oraz powiecie elbląskim z m. Elbląg (76,67%).

Tabela 4 Efektywność zatrudnieniowa w 2022 roku

POWIATY	EFEKTYWNOŚĆ ZATRUDNIENIOWA
gołdapski	92,78%
m. Olsztyn	90,00%
lidzbarski	88,59%
iławski	85,99%
ełcki	85,56%
węgorzewski	84,64%
olsztyński	84,64%
ostródzki	84,47%
giżycki	83,82%
działdowski	82,51%
olecki	82,38%
mrągowski	82,29%
nowomiejski	82,28%
Województwo	82,04%
piski	81,46%
braniewski	80,50%
szczycieński	79,67%
nidzicki	78,66%
elbląski z m. Elbląg	76,67%
kętrzyński	75,50%
bartoszycki	71,73%

Najwyższa efektywność zatrudnieniowa w 2021 roku:

- p. gołdapski – 92,66%
- p. nidzicki – 92,27%
- p. nowomiejski – 90,07%

Najniższa efektywność zatrudnieniowa w 2021 roku:

- p. kętrzyński – 72,35%
- p. bartoszycki – 75,60%
- p. piski – 77,15%

Źródło: Opracowanie własne na podstawie Załącznika 1 do sprawozdania MRiPS-02.

Wskaźnik efektywności kosztowej powinien przyjmować jak najniższą wartość. Przeciętnie w regionie w 2022 roku wyniósł on 17 317,89 zł, tym samym plasuje się w połowie wartości osiągniętych we wszystkich powiatowych urzędach pracy naszego województwa. Jak wynika z tabeli 5, w 2022 roku było duże zróżnicowanie wysokości efektywności kosztowej – począwszy od najniższej, w powiecie gołdapskim, która wyniosła 12 659,20 zł, do najwyższej w powiecie nowomiejskim z wielkością 21 846,40 zł. Jedną z najniższych wartości tego wskaźnika osiągnęły powiaty: lidzbarski (13 403,77 zł) oraz węgorzewski (14 080,05 zł). Z kolej najwyższą wartość efektywności kosztowej po powiecie nowomiejskim odnotowano również w powiatach: bartoszyckim (20 008,39 zł) oraz piskim (19 832,74 zł).

Tabela 5 Efektywność kosztowa w 2022 roku

POWIATY	EFEKTYWNOŚĆ KOSZTOWA
gołdapski	12 659,20
lidzbarski	13 403,77
węgorzewski	14 080,05
szczycieński	14 221,04
ełcki	15 647,89
działdowski	15 931,72
olecki	16 383,43
mrągowski	16 545,94
nidzicki	16 877,31
braniewski	17 179,86
Województwo	17 317,89
giżycki	17 373,69
kętrzyński	17 716,11
olsztyński	17 820,03
m. Olsztyn	17 916,90
iławski	18 003,33
elbląski z m. Elbląg	18 704,87
ostródzki	19 630,08
piski	19 832,74
bartoszycki	20 008,39
nowomiejski	21 846,40

Najniższa efektywność kosztowa w 2021 roku:

- p. gołdapski – 12 258,55 zł
- p. węgorzewski – 13 017,79 zł
- p. szczycieński – 14 888,69 zł

Najwyższa efektywność kosztowa w 2021 roku:

- p. giżycki – 23 584,60 zł
- p. nowomiejski – 22 800,98 zł
- p. iławski – 22 366,76 zł

Źródło: Opracowanie własne na podstawie Załącznika 1 do sprawozdania MRiPS-02.

Średni koszt uczestnictwa w podstawowych formach aktywizacji ogółem w województwie wyniósł 11 252,18 zł. Dziewięć powiatów posiada niższe wartości niż średnia wojewódzka, a należą do nich m.in. powiaty: szczycieński (8 462,24 zł), gołdapski (8 481,35 zł) oraz węgorzewski (8 946,31 zł). W porównaniu do efektywności kosztowej, nie ma tak wysokich różnic w wysokości poniesionych kosztów uczestnictwa w analizowanych formach aktywizacji pomiędzy powiatami. Najwyższy koszt uczestnictwa w podstawowych programach aktywizacji zawodowej uzyskały powiaty: nowomiejski (14 974,33 zł), iławski (13 223,91 zł) oraz piski (13 039,63 zł).

Tabela 6 Koszt uczestnictwa w podstawowych formach aktywizacji w 2022 roku

POWIATY	KOSZT UCZESTNICTWA W PODSTAWOWYCH FORMACH AKTYWIZACJI
szczycieński	8 462,24
gołdapski	8 481,35
węgorzewski	8 946,31
nidzicki	9 304,79
lidzbarski	9 503,10
braniewski	9 529,15
mragowski	9 908,18
ełcki	10 526,29
giżycki	10 803,28
olecki	10 922,29
Województwo	11 252,18
kętrzyński	11 476,60
działdowski	11 617,59
elbląski z m. Elbląg	11 622,44
olsztyński	11 928,96
ostródzki	12 096,64
m. Olsztyn	12 724,94
bartoszycki	12 953,69
piski	13 039,63
iławski	13 223,91
nowomiejski	14 974,33

Źródło: Opracowanie własne na podstawie Załącznika 1 do sprawozdania MRIPS-02.

Najniższy koszt uczestnictwa w 2021 roku:

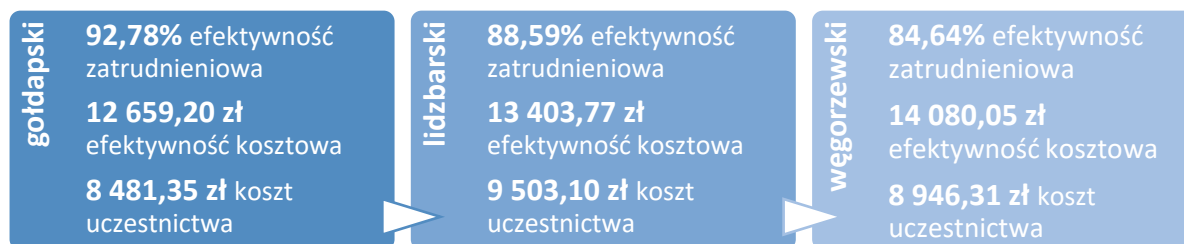
- p. szczycieński – 8 167,88 zł
- p. gołdapski – 8 685,87 zł
- p. braniewski – 8 756,07 zł

Najwyższy koszt uczestnictwa w 2021 roku:

- p. iławski – 13 639,07 zł
- p. nowomiejski – 13 093,14 zł
- p. giżycki – 11 972,93 zł

Biorąc pod uwagę wielkości trzech wskaźników: najwyższą efektywność zatrudnieniową, najniższą efektywność kosztową oraz koszt uczestnictwa w podstawowych formach aktywizacji, można zauważyć iż najkorzystniejsza sytuacja, podobnie jak w 2021 roku, tak również w 2022, miała miejsce w powiecie gołdapskim. To właśnie tam, dzięki niskim nakładom finansowym poniesionym na jednego uczestnika (8 481,35 zł) uzyskano najwyższą efektywność zatrudnieniową – 92,78% przy jednocześnie korzystnej efektywności kosztowej (12 659,20 zł). Jedne z lepszych wskaźników uzyskał również powiat lidzbarski, w którym efektywność zatrudnieniowa wyniosła 88,59%, przy efektywności kosztowej wynoszącej 13 403,77 zł i koszcie przeznaczonym na jednego uczestnika – 9 503,10 zł. Korzystne wskaźniki osiągnięto również powiecie węgorzewskim, wydatkując 8 946,31 zł na jednego uczestnika podstawowych form aktywizacji, w rezultacie efektywność zatrudnieniowa wyniosła 84,64%, podczas gdy kosztowa – 14 080,05 zł.

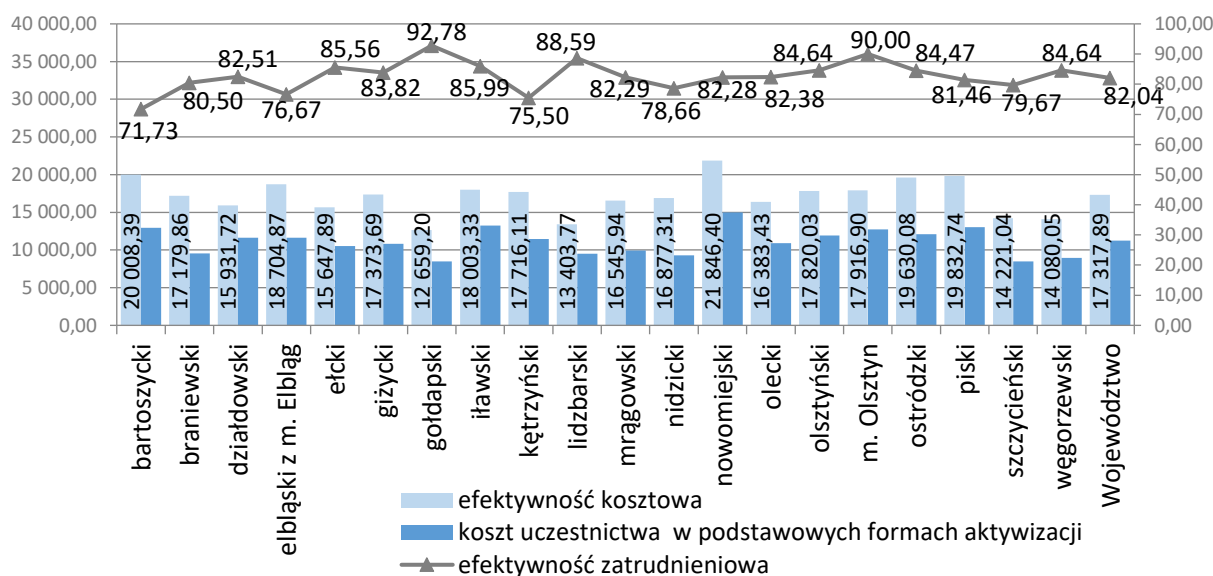
Rysunek 5 Powiaty, które uzyskały najbardziej korzystne wskaźniki efektywności zatrudnieniowej, kosztowej oraz kosztu uczestnictwa w 2022 roku



Źródło: Opracowanie własne na podstawie Załącznika 1 do sprawozdania MRIPS-02.

Niestety nie wszystkie powiaty w 2022 roku osiągnęły zadowalające wyniki w ogólnym rozliczeniu podstawowych form aktywizacji zawodowych w regionie. Powiat bartoszycki, który osiągnął najniższą efektywność zatrudnieniową wynoszącą 71,73%, pozostałe dwa wskaźniki miał jedne z najwyższych w województwie: efektywność kosztową na poziomie 20 008,39 zł oraz średni koszt uczestnictwa – 12 953,69 zł. Powiat nowomiejski, który zajął 13 miejsce w regionie pod kątem wysokości efektywności zatrudnieniowej - 82,28%, pozostałe wskaźniki tj. efektywność kosztową wynoszącą 21 846,40 zł oraz koszt aktywizacji jednej osoby (14 974,33 zł) miał najwyższe w województwie.

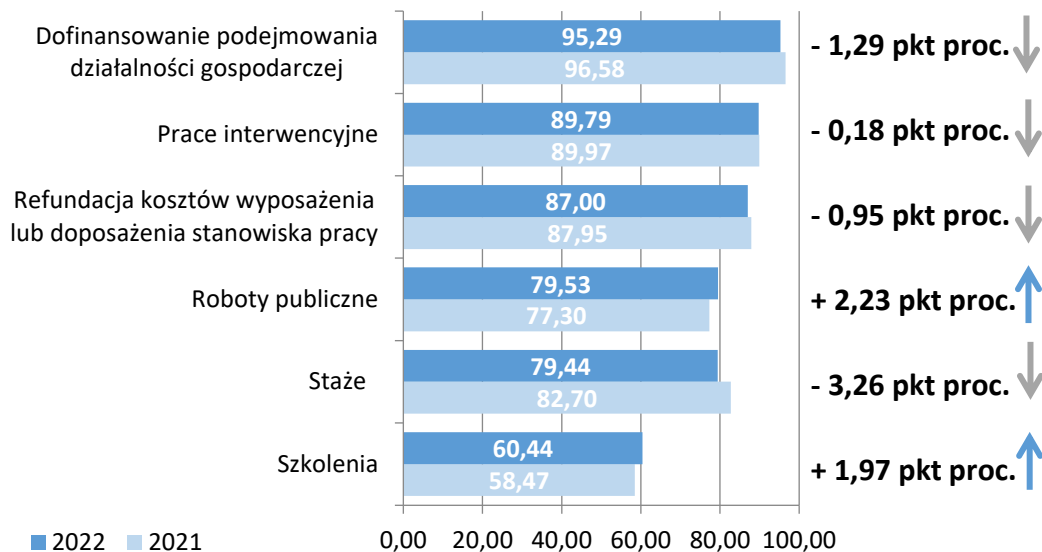
Wykres 5 Efektywność zatrudnieniowa, kosztowa oraz koszt uczestnictwa w podstawowych formach aktywizacji w podziale na powiaty w 2022 roku



Źródło: Opracowanie własne na podstawie Załącznika 1 do sprawozdania MRIPS-02.

Analizując efektywność zatrudnieniową podstawowych form aktywizacji zawodowej w 2022 roku najwyższym wskaźnikiem, podobnie jak w 2021, charakteryzowało się dofinansowanie działalności gospodarczej – 95,29%. Wysoka efektywność zatrudnieniowa nastąpiła również po uczestnictwie w pracach interwencyjnych – 89,79% oraz refundacji kosztów wyposażenia lub doposażenia stanowiska pracy - wartość analizowanego wskaźnika na poziomie 87,00%. Najniższą skutecznością zatrudnieniową, analogicznie jak w 2021 roku, tak również w 2022 charakteryzowały się szkolenia – 60,44%. Wyższym wskaźnikiem, lecz dalej na tle innych form aktywizacji stosunkowo niskim odznaczały się staże – 79,44% oraz roboty publiczne – 79,53%.

Wykres 6 Efektywność zatrudnieniowa podstawowych form aktywizacji zawodowej w 2022 roku

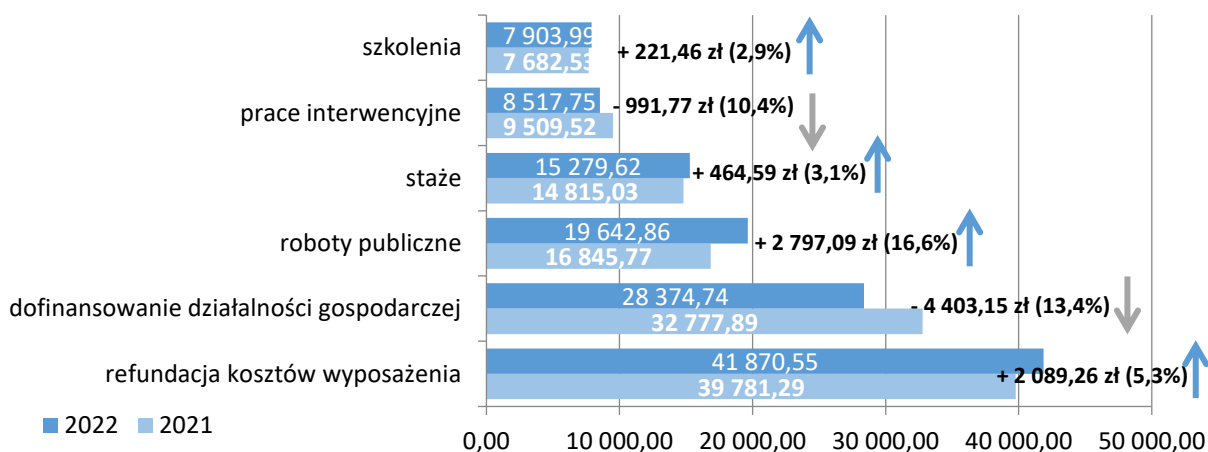


Źródło: Opracowanie własne na podstawie Załącznika 1 do sprawozdania MRiPS-02.

Biorąc pod uwagę lata 2021-2022 można zauważyć, iż wśród dwóch podstawowych form aktywizacji zawodowej nastąpił wzrost wysokości efektywności zatrudnieniowej: o 2,23 pkt proc. roboty publiczne oraz o 1,97 pkt proc. szkolenia. W tym samym okresie nastąpił spadek wysokości tego wskaźnika w: stażach o 3,26 pkt proc., dofinansowaniu działalności gospodarczej o 1,29 pkt proc., o 0,95 pkt proc. refundacji kosztów wyposażenia lub doposażenia stanowiska pracy oraz pracach interwencyjnych o 0,18 pkt proc.

Wskaźnik efektywności kosztowej podstawowych form aktywizacji zawodowej w 2022 roku wahał się od 7 903,99 zł (szkolenia) do 41 870,55 zł (refundacja kosztów wyposażenia lub doposażenia stanowiska pracy). Równie wysoki (niekorzystny) wskaźnik ukształtował się po realizacji dofinansowania działalności gospodarczej (28 374,74 zł). Natomiast stosunkowo niska (korzystna) efektywność kosztowa nastąpiła po uczestnictwie w pracach interwencyjnych (8 517,75 zł), po odbyciu stażu (15 279,62 zł) oraz realizacji robót publicznych (19 642,86 zł).

Wykres 7 Efektywność kosztowa podstawowych form aktywizacji zawodowej w 2022 roku

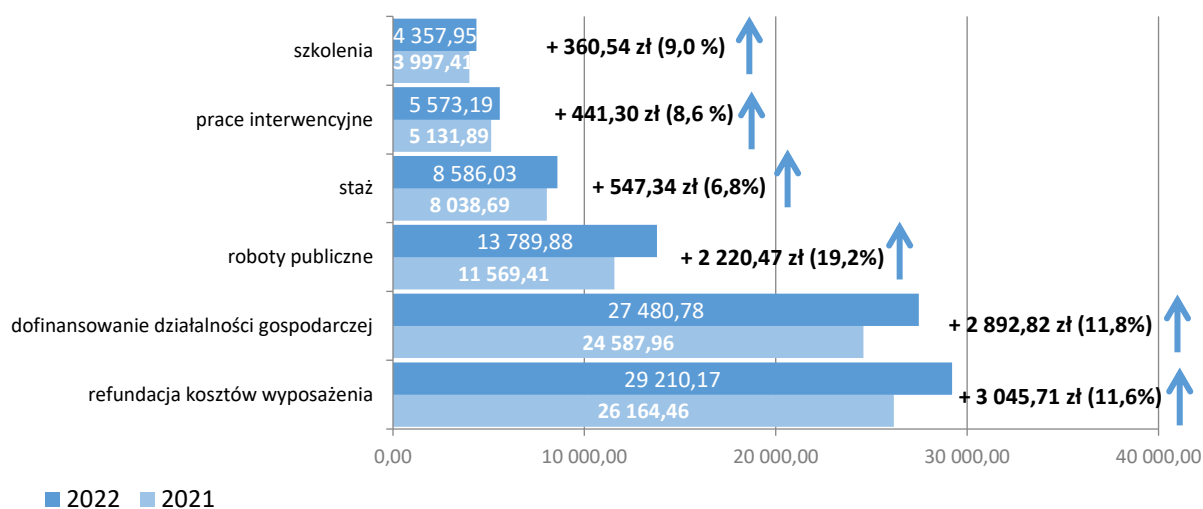


Źródło: Opracowanie własne na podstawie Załącznika 1 do sprawozdania MRiPS-02.

W stosunku do 2021 roku efektywność kosztowa zmniejszyła się po udzieleniu dofinansowania działalności gospodarczej (13,4%, tj. 4 403,15 zł) oraz uczestnictwie w pracach interwencyjnych (10,4%, tj. 991,77 zł). Sytuacja niekorzystna, czyli największy wzrost tego wskaźnika nastąpił po udziale w robotach publicznych (o 16,6%; 2 797,09 zł), udzieleniu refundacji kosztów wyposażenia lub doposażenia stanowiska pracy (o 5,3%; 2 089,26 zł), uczestnictwie w stażach (o 3,1%, tj. 464,59 zł) oraz szkoleniach (o 2,9%, tj. 221,46 zł).

Podobnie jak efektywność kosztowa, tak koszt uczestnictwa w podstawowych formach aktywizacji był mocno zróżnicowany. Najniższe wartości tego wskaźnika w 2022 roku osiągnięto po udziale w szkoleniach (4 357,95 zł), pracach interwencyjnych (5 573,19 zł) oraz stażach (8 586,03 zł). Najwyższy koszt aktywizacji na jedną osobę wystąpił po udzieleniu refundacji kosztów wyposażenia lub doposażenia stanowiska pracy (29 210,17 zł) oraz przyznaniu dofinansowania działalności gospodarczej (27 480,78 zł).

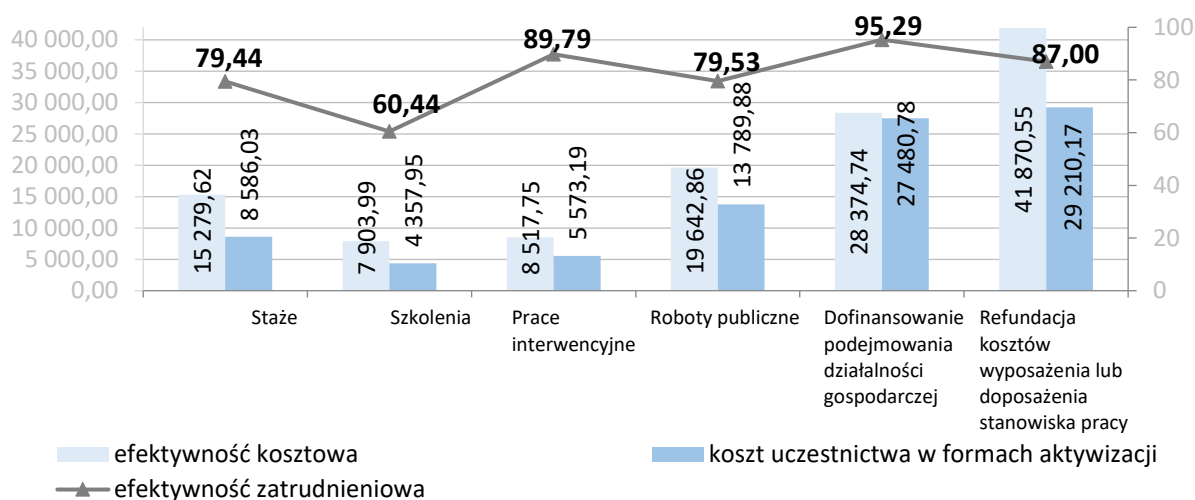
Wykres 8 Koszt uczestnictwa w podstawowych formach aktywizacji zawodowej w 2022 roku



Źródło: Opracowanie własne na podstawie Załącznika 1 do sprawozdania MRIPS-02.

Analizując zmiany w wysokości kosztu uczestnictwa, można zauważyć, że w stosunku do 2021 roku wzrost tego wskaźnika (niekorzystny) nastąpił we wszystkich podstawowych formach aktywizacji zawodowej. Największy odnotowano po uczestnictwie w robotach publicznych (o 19,2%, tj. o 2 220,47 zł), dofinansowaniu działalności gospodarczej (o 11,8; 2 892,82 zł) oraz refundacji kosztów wyposażenia lub doposażenia stanowiska pracy (o 11,6%; 3 045,71 zł). Najniższy wzrost nastąpił po uczestnictwie w stażach (o 6,8%; 547,34 zł).

Wykres 9 Efektywność zatrudnieniowa, kosztowa oraz koszt uczestnictwa w podstawowych form aktywizacji zawodowej w 2022 roku



Źródło: Opracowanie własne na podstawie Załącznika 1 do sprawozdania MRiPS-02.

Biorąc pod uwagę efektywność zatrudnieniową, kosztową oraz koszt uczestnictwa, można zauważyć, iż najbardziej skuteczna oraz racjonalna, podobnie jak w latach poprzednich, tak w 2022 roku była realizacja prac interwencyjnych. Wysoki (89,79%) wskaźnik efektywności zatrudnieniowej został osiągnięty przy stosunkowo niewielkich nakładach finansowych – niski średni koszt aktywizacji jednej osoby – 5 573,19 zł oraz korzystnie niska efektywność kosztowa – 8 517,75 zł.

Szkolenia, pomimo stosunkowo niskich poniesionych nakładów finansowych – koszt uczestnictwa w wysokości 4 357,95 zł, przy efektywności kosztowej wynoszącej 7 903,99 zł, uzyskały najniższą (60,44%) efektywność zatrudnieniową wśród wszystkich omawianych form aktywizacji zawodowej. Natomiast najwyższa wartość efektywności zatrudnieniowej – 95,29% dofinansowania podjęcia działalności gospodarczej oraz 87,00% refundacji kosztów wyposażenia lub doposażenia stanowiska pracy została osiągnięta dzięki wysokim kosztom finansowym przeznaczonych na ten cel. Wynika to zarówno ze specyfiki realizacji tych form aktywizacji zawodowej oraz z powodu tego, iż są one długoterminowe. Brak jest zatem faktycznych powiązań pomiędzy poniesionymi wydatkami na te formy, a efektami jakie one przyniosły. Przy dotacjach na założenie własnej działalności gospodarczej efektywność kosztowa wyniosła 28 374,74 zł, a koszt uczestnictwa to 27 480,78 zł, natomiast refundacja kosztów wyposażenia lub doposażenia stanowiska pracy wyniosła odpowiednio 41 870,55 zł oraz 29 210,17 zł.

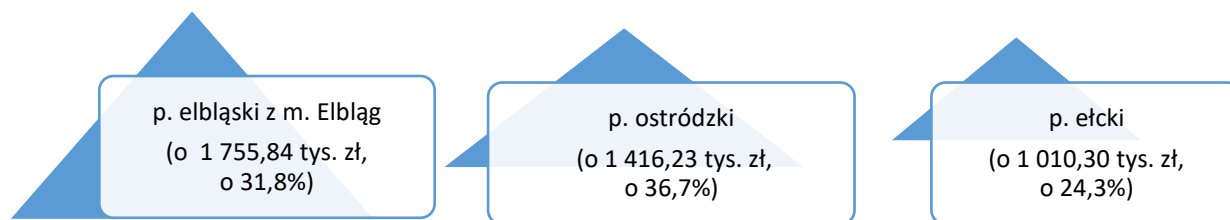
5. Podstawowe wskaźniki oraz efektywność poszczególnych podstawowych form aktywizacji zawodowej

5.1. STAŻE

W 2022 roku w stażach, mających na celu nabycie przez bezrobotnego umiejętności praktycznych do wykonywania pracy, uczestniczyło 5 894 bezrobotnych, tj. o 11,4% (601 osób) więcej niż w 2021 roku. Omawianą formę aktywizacji zawodowej w 2022 roku zakończyło 4 169 bezrobotnych (tj. wzrost o 20,0%), dla porównania w 2021 roku były to 3 473 osoby. Po odbyciu tej formy aktywizacji pracę znalazło 3 312 osób, co stanowi 79,4% całkowitej liczby osób, które ukończyły staże. W porównaniu do 2021 roku - podobnie jak w przypadku poprzednich wskaźników – zwiększyła się liczba osób, które uzyskały pracę po odbyciu stażu (o 696 osób, tj. o 20,0%).

W 2022 roku w województwie warmińsko-mazurskim na program staży zawodowych wydatkowano ogółem 50 606,1 tys. zł, jest to o 8 057,3 tys. zł (o 18,9%) więcej niż w 2021 roku, blisko 20-sto procentowy wzrost wydatków jest spowodowany m.in. znaczną zmianą wysokości wypłacanych świadczeń, poprawą sytuacji gospodarczej kraju oraz wzrostem liczby uczestników skierowanych do odbycia stażu zawodowego.

Rysunek 6 Największy wzrost wydatków Funduszu Pracy na finansowanie staży 2022/2021



Źródło: Opracowanie własne na podstawie Załącznika 1 do Sprawozdania MRiPS-02.

Najmniejszy wzrost wydatków na omawianą formę aktywizacji zanotowano w powiatach nidzickim (o 39,58 tys. zł; tj. o 4,8%) oraz szczycieńskim (o 43,62 tys. zł; tj. o 3,9%). Wśród powiatów z województwa warmińsko-mazurskiego wykazano w porównaniu do 2021 roku spadek wydatków przeznaczonych na realizację staży w dwóch powiatach, tj. giżyckim (o 194,70 tys. zł) oraz gołdapskim (o 150,43 tys. zł).

Na aktywizację osób bezrobotnych w ramach programu stażu najwięcej w całym województwie – analogicznie z racji największej liczby uczestników staży – wydatkowano w powiecie elbląskim (z m. Elbląg) – 7 274 tys. zł, tj. 14,4% ogółu wydatkowanej kwoty w województwie. Na drugim i trzecim miejscu pod względem wysokości wydatków w regionie znalazły się powiaty ostródzki (5 275,7 tys. zł; 10,4%) oraz ełcki (5 167,1 tys. zł; 10,2%).

W 2022 roku efektywność zatrudnieniowa staży wyniosła ogółem w województwie 79,44%, oznacza to spadek o 3,26 pkt proc. w odniesieniu do 2021 roku. Dokładnie w 12 powiatach wskaźnik ten przekroczył średnią wartość w województwie. Dla porównania rok wcześniej średnią wojewódzką przekroczyło 13 powiatów (wówczas efektywność zatrudnieniowa wynosiła 82,70%). W 2022 roku najwyższy wskaźnik ponownego zatrudnienia

w województwie wskazano w powiecie ełckim (89,57%), najniższy natomiast (podobnie jak w roku ubiegłym) w powiecie bartoszyckim (53,54%). Szczegółowe dane dotyczące wartości omawianego wskaźnika na poszczególne powiaty przedstawia poniższa tabela.

Tabela 7 Efektywność zatrudnieniowa staży w województwie warmińsko-mazurskiego w 2022 roku

POWIAT	Efektywność zatrudnieniowa (w %)
ełcki	89,57
kętrzyński	87,79
olsztyński	86,29
olecki	86,14
braniewski	85,28
gołdapski	84,88
m. Olsztyn	82,89
nidzicki	82,86
lidzbarski	80,88
działdowski	80,65
iławski	80,00
piski	79,49
Województwo	79,44
szczygieński	78,38
ostródzki	76,64
węgorzewski	76,34
mrągowski	76,30
nowomiejski	74,31
elbląski z m. Elbląg	71,29
giżycki	65,93
bartoszycki	53,54

Najwyższa efektywność zatrudnieniowa w 2021 r.

- ełcki – 91,72%
- kętrzyński – 91,40%
- lidzbarski – 90,48%

Najniższa efektywność zatrudnieniowa w 2021 r.

- bartoszycki - 54,92%
- piski – 71,43%
- giżycki – 75,00%

Źródło: Opracowanie własne na podstawie Załącznika 1 do Sprawozdania MRiPS-02.

Przeciętny koszt ponownego zatrudnienia omawianej formy aktywizacji w regionie w 2022 roku wyniósł 15 279,62 zł i był wyższy w stosunku do roku ubiegłego o 464,59 zł (tj. o 3,1%). Poniżej średniej wojewódzkiej uplasowało się 10 powiatów. Najwyższy koszt ponownego zatrudnienia po odbyciu stażu wykazano w powiecie bartoszyckim, a najniższy w powiecie olsztyńskim (różnica między najwyższą a najniższą wartością tego wskaźnika, w wymienionych powiatach wyniosła 11 606,16 zł). Równocześnie w 2022 roku 10 powiatów przekroczyło wartość aktualnego średniego wskaźnika efektywności kosztowej (tj. 15 279,62 zł). Oznacza to, iż w omawianym okresie staż zawodowy jest mniej kosztowną formą wsparcia niż w roku poprzednim (w 2021 roku 14 powiatów przekroczyło wartość wówczas aktualnego średniego wskaźnika efektywności kosztowej tj. 14 815,03 zł).

Tabela 8 Efektywność kosztowa staży w województwie warmińsko-mazurskiego w 2022 roku

POWIAT	Efektywność kosztowa (w zł)
m. Olsztyn	12 188,24
kętrzyński	13 031,29
ełcki	13 081,13
szczycieński	13 210,63
olsztyński	14 217,85
działdowski	14 256,70
gołdapski	14 555,79
olecki	14 834,72
lidzbarski	14 910,11
nidzicki	15 037,00
Województwo	15 279,62
iławski	15 518,82
elbląski z m. Elbląg	15 916,47
piski	15 963,57
giżycki	16 079,23
węgorzewski	16 277,50
ostródzki	16 748,27
mrągowski	17 719,14
braniewski	18 495,92
nowomiejski	18 586,78
bartoszycki	23 794,40

Najniższa efektywność kosztowa w 2021 r.

- szczycieński – 11 762,78 zł
- nidzicki – 11 893,76 zł
- iławski – 12 949,34 zł

Najwyższa efektywność kosztowa w 2021 r.

- bartoszycki – 20 765,54 zł
- mrągowski – 19 837,79 zł
- piski – 17 084,76 zł

Źródło: Opracowanie własne na podstawie Załącznika 1 do Sprawozdania MRiPS-02.

W ramach programu staży, na jednego uczestnika wydatkowano w województwie 8 586,03 zł (o 6,8% tj. o 547,34 zł więcej niż w 2021 roku). W ogólnym zestawieniu 9 powiatów uplasowało się poniżej średniej kwoty dla województwa. Powiatami o najwyższym koszcie na jednego uczestnika były powiaty mrągowski oraz bartoszycki. Najmniej na aktywizację jednej osoby w formie stażu wydatkowano w powiecie nidzickim (jest to kwota mniejsza o 1 718,74 zł niż wynosi średnia wojewódzka). W 2022 roku koszt uczestnictwa staży w powiatach zwiększył się średnio o 893,82 zł.

Tabela 9 Koszt uczestnictwa w programie staży województwie warmińsko-mazurskiego w 2022 roku

POWIAT	Koszt uczestnictwa (w zł)
nidzicki	6 867,29
m. Olsztyn	7 265,41
szczycieński	7 274,21
lidzbarski	7 628,43
olsztyński	7 684,49
ostródzki	8 017,79
gołdapski	8 111,24
mrągowski	8 264,76
kętrzyński	8 419,09
elbląski z m. Elbląg	8 428,54
Województwo	8 586,03
braniewski	8 737,88
ełcki	8 939,52
piski	8 943,45
giżycki	9 188,13
olecki	9 740,53
węgorzewski	9 794,09
nowomiejski	9 840,06
iławski	10 012,14
działdowski	10 296,51
bartoszycki	10 715,36

Źródło: Opracowanie własne na podstawie Załącznika 1 do Sprawozdania MRiPS-02.

Najniższy koszt uczestnictwa w 2021 r.

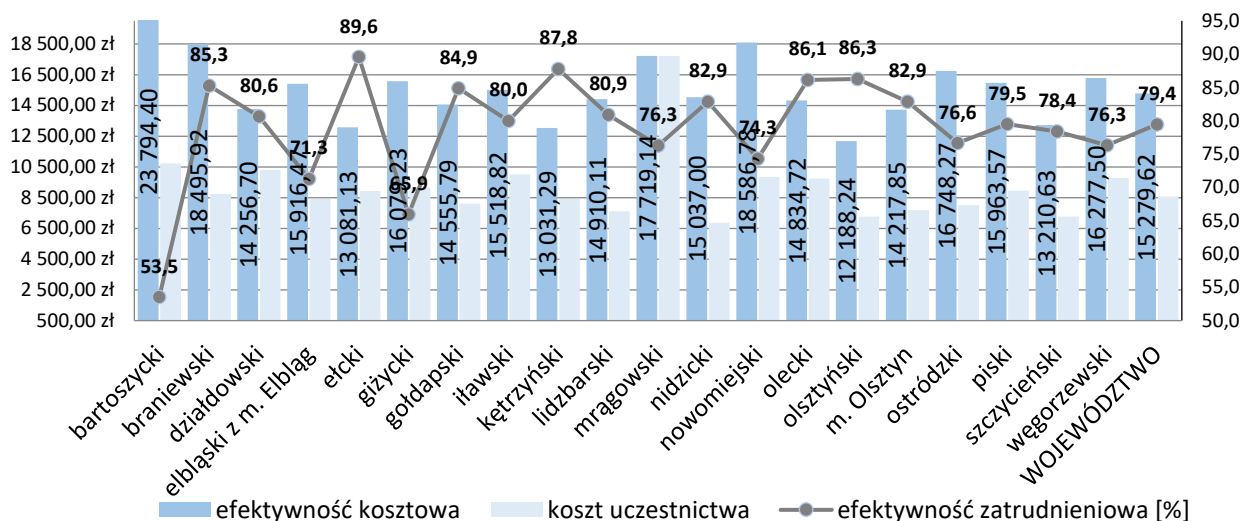
- szczycieński – 6 466,09 zł
- ostródzki – 6 508,39 zł
- m. Olsztyn – 6 663,55 zł

Najwyższy koszt uczestnictwa w 2021 r.

- bartoszycki – 10 540,08 zł
- działdowski – 10 491,33 zł
- giżycki – 9 909,87 zł

Aktywizacja bezrobotnych w ramach stażu okazała się najbardziej efektywną formą wsparcia w powiecie ełckim, kętrzyńskim oraz olsztyńskim, gdzie efektywność zatrudnieniowa jest na dość wysokim poziomie (ponad 86%) przy relatywnie niskim koszcie ponownego zatrudnienia oraz koszcie aktywizacji jednej osoby. Najmniejsza efektywność staży odznaczyła się przede wszystkim w powiecie bartoszyckim, gdzie efektywność zatrudnieniowa była najniższa w regionie, efektywność kosztowa najwyższa w województwie oraz koszt przeznaczony na jednego uczestnika bardzo wysoki.

Wykres 10 Kształtowanie się wskaźnika efektywności zatrudnieniowej, kosztowej oraz kosztu uczestnictwa programu staży w powiatach województwa warmińsko-mazurskiego w 2022 roku



Źródło: Opracowanie własne na podstawie Załącznika 1 do Sprawozdania MRiPS-02.

5.2. SZKOLENIA

W 2022 roku w województwie warmińsko-mazurskim ze wsparcia w ramach szkoleń skorzystało łącznie 1 801 osób, to o 33,1% (448 osób) więcej niż w 2021 roku. W 2022 roku szkolenia ukończyło 1 643 bezrobotnych, czyli o 36,5% (439 osób) więcej niż w 2021 roku. W 2022 roku po ukończeniu omawianej formy aktywizacji zatrudnienie znalazło 993 bezrobotnych i jest to wzrost do roku poprzedniego o 41,1% (tj. 289 osób).

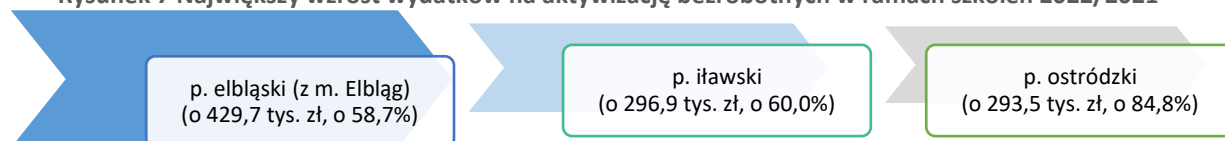
Na aktywizację bezrobotnych w ramach szkoleń powiatowe urzędy pracy wydatkowały łącznie w 2022 roku 7 848,7 tys. zł, tj. o 45,1% (2 440,2 tys. zł) więcej środków niż w 2021 roku. Największy udział w wydatkowanej kwocie miały powiaty:

- ❖ elbląski (z m. Elbląg), którego wydatki stanowiły 14,8% ogółu (1 161,7 tys. zł);
- ❖ iławski 10,1% ogółu (791,5 tys. zł);
- ❖ działdowski 8,3% ogółu (655,2 tys. zł).

Ze względu na małą liczbę uczestników szkoleń zarejestrowaną powiecie braniewskim, przeznaczone środki w wysokości 117,6 tys. zł stanowiły jedynie 1,5% ogółu kwoty w województwie.

W 2022 roku mniej, w porównaniu do 2021 roku, na szkolenia wydatkowano tylko w 3 powiatach, odpowiednio o 66,1 tys. zł (30,1%), o 31,2 tys. zł (21,0%) oraz 60,0 tys. zł (15,2%) powiatach: lidzbarskim, braniewskim oraz kętrzyńskim.

Rysunek 7 Największy wzrost wydatków na aktywizację bezrobotnych w ramach szkoleń 2022/2021



Źródło: Opracowanie własne na podstawie Załącznika 1 do Sprawozdania MRiPS-02.

Wskaźnik efektywności zatrudnieniowej w województwie warmińsko-mazurskim w 2022 roku po ukończeniu szkoleń wyniósł 60,44%, co oznacza wzrost i różnicę do poprzedniego roku

o 1,9 pkt proc. Najwyższą efektywność odnotowano w powiecie gołdapskim - 100%, a najniższą w powiecie węgorzewskim – 21,05%. Powyżej średniej wojewódzkiej uplasowało się 8 powiatów, dla porównania w 2021 roku było to 13 powiatów (przy efektywności zatrudnieniowej wynoszącej 58,50%).

Tabela 10 Efektywność zatrudnieniowa szkoleń w województwie warmińsko-mazurskim w 2022 roku

POWIAT	Efektywność zatrudnieniowa (w %)
gołdapski	100,00%
lidzbarski	83,87%
iławski	76,39%
mrągowski	73,85%
ostródzki	69,74%
m. Olsztyn	66,10%
ełcki	65,38%
elbląski z m. Elbląg	61,20%
Województwo	60,44%
braniewski	60,00%
działdowski	59,38%
giżycki	56,76%
olsztyński	56,76%
szczywieński	54,09%
olecki	53,66%
kętrzyński	47,54%
piski	45,00%
nowomiejski	39,29%
bartoszycki	37,29%
nidzicki	28,57%
węgorzewski	21,05%

Najwyższa efektywność zatrudnieniowa w 2021 r.

- węgorzewski – 100%
- gołdapski – 90,91%
- nidzicki – 81,82%

Najniższa efektywność zatrudnieniowa w 2021 r.

- piski – 24,56%
- lidzbarski – 25,81%
- bartoszycki – 36,51%

Źródło: Opracowanie własne na podstawie Załącznika 1 do Sprawozdania MRiPS-02.

W 2022 roku przy wzroście efektywności zatrudnieniowej wzrósł także koszt ponownego zatrudnienia - do wartości 7 903,99 zł (wzrost o 2,9%, tj. 221,46 zł) w regionie. Najbardziej kosztowne szkolenia okazały się w powiecie węgorzewskim, ponad 38,8 tys. zł. Dla porównania w 2021 roku najwyższy koszt ponownego zatrudnienia bezrobotnego wyniósł ponad 27,0 tys. zł (zarejestrowano go w powiecie lidzbarskim). Najniższą w 2022 roku efektywność kosztową – na poziomie 3,4 tys. zł wykazano w powiecie mrągowskim. Analizując dane na 2022 rok widoczna jest znaczna różnica pomiędzy skrajnymi wartościami efektywności kosztowej dla poszczególnych powiatów (różnica ta wynosi ponad 35 tys. zł).

Tak wyraźna różnica wynika z wartości poniesionych wydatków do liczby osób zatrudnionych po ukończeniu tej formy wsparcia. W powiecie mrągowskim w 2022 roku wydatkowano na ten cel 331,3 tys. zł, przy czym wykazano, iż zatrudnionych było 96 bezrobotnych (na 130 kończących szkolenie), natomiast w powiecie węgorzewskim wydano 155,4 tys. zł, a w analizowanym okresie zatrudniono jedynie 4 osoby (z 19 kończących szkolenie).

Tabela 11 Efektywność kosztowa szkoleń w województwie warmińsko-mazurskim w 2022 roku

POWIAT	Efektywność kosztowa (w zł)
mrągowski	3 451,47
iławski	4 446,53
lidzbarski	5 894,36
szczywieński	6 271,19
elbląski z m. Elbląg	6 348,19
Województwo	7 903,99
działdowski	8 621,58
olsztyński	8 799,46
m. Olsztyn	8 858,82
giżycki	9 560,89
gołdapski	10 773,14
ełcki	11 133,21
kętrzyński	11 536,69
ostródzki	12 072,97
olecki	12 134,26
braniewski	13 061,53
nowomiejski	13 195,03
nidzicki	14 339,11
piski	14 961,81
bartoszycki	18 728,22
węgorzewski	38 839,54

Najniższa efektywność kosztowa w 2021 r.

- węgorzewski – 3 221,59 zł
- mrągowski – 3 579,11 zł
- iławski – 4 537,25 zł

Najwyższa efektywność kosztowa w 2021 r.

- lidzbarski – 27 421,65 zł
- nowomiejski – 23 861,33 zł
- piski – 21 102,22 zł

Źródło: Opracowanie własne na podstawie Załącznika 1 do Sprawozdania MRiPS-02.

Koszt uczestnictwa w szkoleniach, liczony na jednego uczestnika, ukształtował się w województwie na poziomie 4 357,95 zł i był o 9,0% (tj. 360,54 zł) wyższy niż w poprzednim roku.

Tabela 12 Koszt uczestnictwa w szkoleniach w województwie warmińsko-mazurskim w 2022 roku

POWIAT	Koszt uczestnictwa (w zł)
mrągowski	2 436,34
szczyckiński	2 915,26
iławski	3 055,92
niedzicki	3 740,64
elbląski z m. Elbląg	3 808,91
Województwo	4 357,95
nowomiejski	4 535,79
olsztyński	4 619,72
działdowski	4 817,94
giżycki	4 897,04
kętrzyński	4 993,49
lidzbarski	5 108,44
m. Olsztyn	5 234,76
braniewski	5 343,36
piski	5 533,82
bartoszycki	6 059,13
olecki	6 208,22
ełcki	7 009,80
ostródzki	7 031,51
węgorzewski	7 398,01
gołdapski	9 234,12

Najniższy koszt uczestnictwa w 2021 r.

- węgorzewski – 2 147,72 zł
- mrągowski – 2 280,50 zł
- szczyckiński – 2 334,50 zł

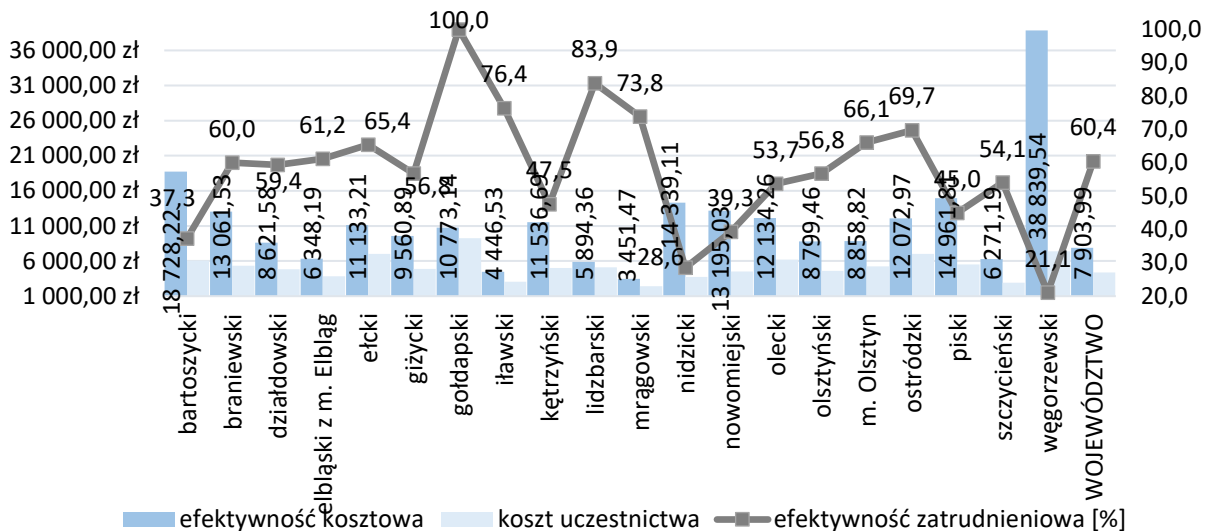
Najwyższy koszt uczestnictwa w 2021 r.

- ostródzki – 6 534,64 zł
- nowomiejski – 6 507,64 zł
- olecki – 6 395,01 zł

Źródło: Opracowanie własne na podstawie Załącznika 1 do Sprawozdania MRiPS-02

Szkolenia, jako forma wsparcia aktywizacji bezrobotnych, okazała się najbardziej efektywna w powiecie lidzbarskim (wysoka efektywność zatrudnieniowa – 83,87%, przy niskim koszcie aktywizacji bezrobotnego), iławskim (efektywność zatrudnieniowa 76,39%, przy efektywności kosztowej 4 446,53 zł) oraz mrągowskim (efektywność zatrudnieniowa wyniosła 73,85%, a koszt uczestnictwa jednego bezrobotnego był najniższy w regionie). Najmniej korzystnie przedstawia się sytuacja w powiecie węgorzewskim, gdzie efektywność zatrudnieniowa kształtuje się na poziomie 21,05%, a efektywność kosztowa jest najwyższa w regionie.

Wykres 11 Kształtowanie się wskaźnika efektywności zatrudnieniowej, kosztowej oraz kosztu uczestnictwa szkoleń w powiatach województwa warmińsko-mazurskiego w 2022 roku



Źródło: Opracowanie własne na podstawie Załącznika 1 do Sprawozdania MRiPS-02.

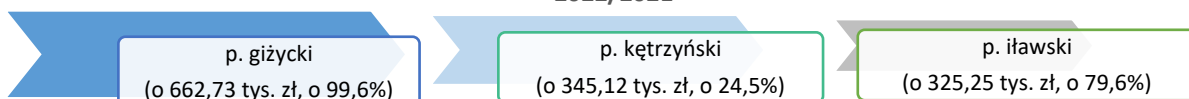
5.3. PRACE INTERWENCYJNE

W województwie warmińsko-mazurskim do prac interwencyjnych w 2022 roku skierowano łącznie 3 963 bezrobotnych (wzrost o 2,7%, tj. 105 osób do roku poprzedniego). Wśród osób skierowanych do prac interwencyjnych u pracodawcy tę formę wsparcia ukończyło 2 888 bezrobotnych (więcej o 24,8 %, tj. 574 osoby, niż w roku 2021). Po ukończeniu omawianej formy aktywizacji zatrudnione zostały 2 593 osoby (o 24,5%, tj. 511 osób więcej niż w roku poprzednim).

Na realizację tego zadania powiatowe urzędy pracy wydatkowały w 2022 roku blisko 22,1 mln zł, z czego ponad 50% wydatków (12 274,7 tys. zł) pochodziło z powiatów, w których liczba uczestników była najwyższa (dla przypomnienia: p. bartoszycki, p. braniewski, p. etcki, p. giżycki, p. kętrzyński, p. lidzbarski oraz p. szczycieński). Najwięcej wydatkowano w powiecie bartoszyckim – 2 111,37 tys. zł, tj. 9,6% ogółu wydatków w województwie. Szczegółowe dane dotyczące kwot wydatkowanych w 2022 roku na prace interwencyjne zostały zawarte w Załączniku 17.

W 2022 roku w 13 powiatach województwa odnotowano zwiększenie wydatków na aktywizację bezrobotnych w ramach prac interwencyjnych, największy nastąpił w powiecie giżyckim (o 662,73 tys. zł, tj. o 99,6%), natomiast 7 powiatów charakteryzował ujemny bilans wydatków na tę formę aktywizacji. Należą do nich: powiat bartoszycki, braniewski, elbląski (z m. Elbląg), nidzicki, olsztyński, piski oraz szczycieński.

Rysunek 8 Największy wzrost wydatków na aktywizację bezrobotnych w ramach prac interwencyjnych 2022/2021



Źródło: Opracowanie własne na podstawie Załącznika 1 do Sprawozdania MRiPS-02.

Analizując efektywność zatrudnieniową prac interwencyjnych w powiatach województwa warmińsko-mazurskiego warto zaznaczyć, iż jest to forma aktywizacji bezrobotnych z wysokim, ogólnym dla województwa (wynoszącym 89,78%) wskaźnikiem. W powiecie elbląskim (z m. Elbląg), podobnie jak w roku ubiegłym, osiągnięto stu procentową efektywność zatrudnieniową, tj. zatrudnienie uzyskały wszystkie osoby uczestniczące w tej formie aktywizacji. Powyżej średniej wojewódzkiej uplasowało się 13 powiatów, dla porównania w 2021 roku wartość powyżej przeciętnej wojewódzkiej (tj. 90,00 %) osiągnęło 15 powiatów. Warto jeszcze zaznaczyć, że różnica pomiędzy najniższą a najwyższą wartością wskaźnika efektywność zatrudnieniowej osiągniętą w 2022 roku kształtuje się na poziomie 25,87 pkt proc.

Tabela 13 Efektywność zatrudnieniowa prac interwencyjnych w województwie warmińsko-mazurskim w 2022 roku

POWIAT	Efektywność zatrudnieniowa (w %)
elbląski z m. Elbląg	100,00%
ostródzki	99,29%
węgorzewski	99,06%
działdowski	98,06%
kętrzyński	97,83%
lidzbarski	97,35%
nowomiejski	97,30%
gołdapski	96,99%
mrągowski	96,34%
olecki	95,40%
m. Olsztyn	94,12%
nidzicki	92,31%
iławski	92,24%
Województwo	89,79%
giżycki	88,55%
szczywieński	86,29%
olsztyński	84,07%
bartoszycki	83,28%
braniewski	79,77%
ełcki	79,46%
piski	74,13%

Najwyższa efektywność zatrudnieniowa w 2021 r.

- elbląski z m. Elbląg – 100%
- mrągowski – 100%
- ostródzki – 100%

Najniższa efektywność zatrudnieniowa w 2021 r.

- braniewski – 77,03%
- piski – 82,00%
- ełcki – 82,29%

Źródło: Opracowanie własne na podstawie Załącznika 1 do Sprawozdania MRiPS-02.

Koszt ponownego zatrudnienia po ukończeniu prac interwencyjnych w województwie warmińsko-mazurskim w 2022 roku wyniósł 8 517,75 zł i był o 10,4% (tj. o 991,77 zł) niższy niż w poprzednim roku. Poniżej przeciętnej efektywności kosztowej uplasowało się 11 powiatów z Warmii i Mazur, w 2021 roku było to 7 powiatów (dla przeciętnej efektywności kosztowej wynoszącej 9 509,52 zł).

Tabela 14 Efektywność kosztowa prac interwencyjnych w województwie warmińsko-mazurskim w 2022 roku

POWIAT	Efektywność kosztowa (w zł)
nowomiejski	5 955,86
elbląski z m. Elbląg	6 041,85
iławski	6 858,26
gołdapski	6 879,45
lidzbarski	7 268,69
m. Olsztyn	7 362,98
ostródzki	7 392,35
nidzicki	7 477,55
piski	8 157,85
olsztyński	8 160,92
mrągowski	8 432,37
Województwo	8 517,75
olecki	8 806,88
bartoszycki	8 834,19
działdowski	8 919,79
braniewski	9 332,12
szczywieński	9 679,17
kętrzyński	9 735,29
węgorzewski	9 809,41
ełcki	9 894,75
giżycki	11 446,64

Najniższa efektywność kosztowa w 2021 r.

- iławski – 5 521,46 zł
- bartoszycki – 6 600,49 zł
- gołdapski – 6 824,84 zł

Najwyższa efektywność kosztowa w 2021 r.

- giżycki – 25 579,93 zł
- braniewski – 12 398,52 zł
- szczycieński – 11 475,27 zł

Źródło: Opracowanie własne na podstawie Załącznika 1 do Sprawozdania MRiPS-02.

Koszt aktywizacji jednego uczestnika wynosił przeciętnie w województwie 5 573,19 zł, oznacza to, iż był o 8,6% (tj. o 441,30 zł) wyższy niż w poprzednim roku. Najwięcej na jednego bezrobotnego wydatkowano w powiecie kętrzyńskim (powyżej 6,9 tys. zł), a najmniej w powiecie piskim (blisko 4,4 tys. zł). W 2022 roku różnica między najniższą

i najwyższą wartością omawianego wskaźnika w powiatach wyniosła około 2,5 tys. zł. Koszt uczestnictwa w 2022 roku w omawianej formie aktywizacji w 10 powiatach ukształtował się poniżej średniej wartości w województwie.

Tabela 15 Koszt uczestnictwa w pracach interwencyjnych w województwie warmińsko-mazurskim w 2022 roku

POWIAT	Koszt uczestnictwa (w zł)
piski	4 389,50
iławski	4 557,97
gołdapski	4 695,50
m. Olsztyn	4 908,65
niedzicki	4 939,30
elbląski z m. Elbląg	5 131,43
olsztyński	5 238,43
nowomiejski	5 428,12
lidzbarski	5 526,61
mrągowski	5 551,31
Województwo	5 573,19
szczycieński	5 583,13
ostródzki	5 655,35
bartoszycki	5 675,73
giżycki	5 698,76
braniewski	5 762,30
ełcki	5 774,64
olecki	5 894,92
działdowski	6 299,99
węgorzewski	6 357,95
kętrzyński	6 981,48

Najniższy koszt uczestnictwa w 2021 r.

- iławski – 3 242,76 zł
- gołdapski – 3 992,77 zł
- piski – 4 206,34 zł

Najwyższy koszt uczestnictwa w 2021 r.

- węgorzewski – 6 239,38 zł
- działdowski – 6 184,88 zł
- kętrzyński – 6 145,12 zł

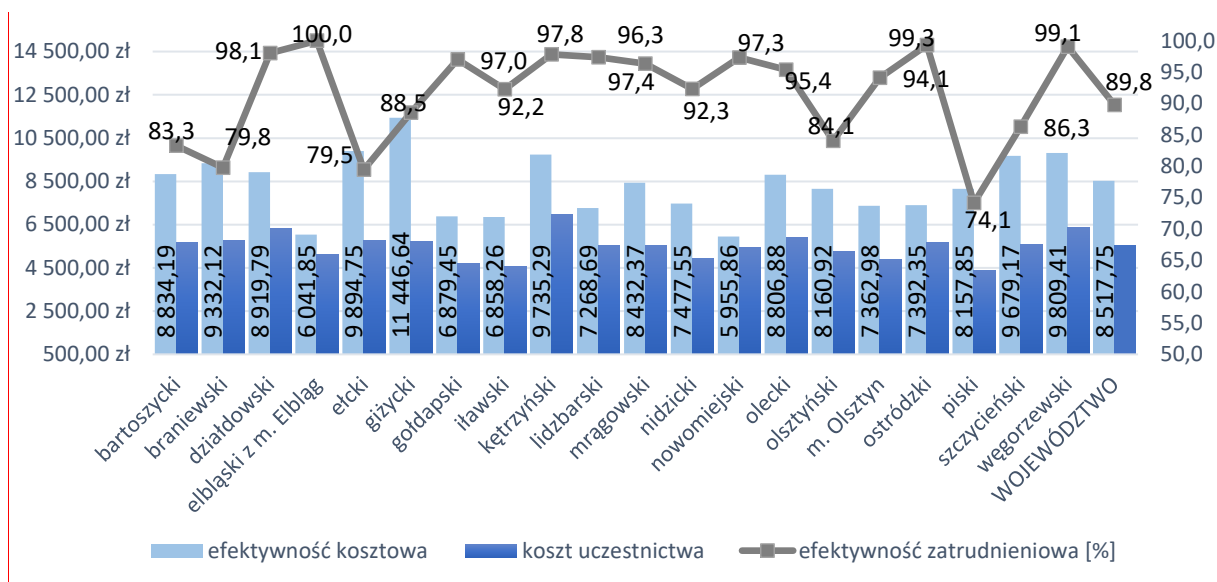
Źródło: Opracowanie własne na podstawie Załącznika 1 do Sprawozdania MRiPS-02.

Biorąc pod uwagę wyżej wymienione wskaźniki wnioskować można, że aktywizacja bezrobotnych w ramach prac interwencyjnych jest jedną z najbardziej efektywnych form wsparcia stosowaną przez powiatowe urzędy pracy. Powiaty z Warmii i Mazur osiągnęły w 2022 roku wysokie wartości wskaźnika efektywności zatrudnieniowej, przy czym koszt ponownego zatrudnienia oraz koszt uczestnictwa w tej formie aktywizacji pozostały na relatywnie niskim poziomie.

Najbardziej efektywne prace interwencyjne okazały się w powiecie elbląskim (z m. Elbląg), nowomiejskim oraz lidzbarskim, gdzie efektywność zatrudnieniowa wyniosła powyżej 97%, a efektywność kosztowa wyniosła odpowiednio 6 041,85 zł, 5 955,86 zł oraz 7 268,69 zł.

Najmniej korzystne wskaźniki osiągnięto w powiecie etckim tj. niska efektywność zatrudnieniowa, wysoka efektywność kosztowa oraz koszt uczestnictwa bezrobotnego powyżej średniej wojewódzkiej.

Wykres 12 Kształtowanie się wskaźnika efektywności zatrudnieniowej, kosztowej oraz kosztu uczestnictwa prac interwencyjnych w powiatach województwa warmińsko-mazurskiego w 2022 roku



Źródło: Opracowanie własne na podstawie Załącznika 1 do Sprawozdania MRiPS-02.

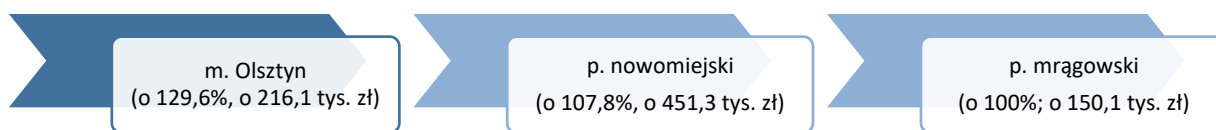
5.4. ROBOTY PUBLICZNE

W 2022 roku do wykonywania robót publicznych skierowano w województwie warmińsko-mazurskim 1 527 osób, z czego tą formę aktywizacji zakończyło 1 348 bezrobotnych. Dzięki zakończonym udziałem w robotach publicznych w 2022 roku zatrudniono łącznie w regionie 1 072 osoby. Szczegółowe dane w tych zakresie przedstawiają załączniki 22-24.

Na aktywizację bezrobotnych w ramach robót publicznych powiatowe urzędy pracy w regionie wydatkowały w 2022 roku ponad 21 057,1 tys. zł, z czego najwięcej, tj. 17,5% wydatków pochodziło powiatu piskiego – 3 684,1 tys. zł oraz 14,5% z kętrzyńskiego – 3 061,5 tys. zł. W pozostałych powiatach udział wydatków ukształtował się od 8,3%; 1 738,1 tys. zł w powiecie olsztyńskim do 0,4%; 90,4 tys. zł w powiecie iławskim. Szczegółowe dane dotyczące kwot wydatkowanych w 2022 roku na organizację robót publicznych w powiatowych urzędach pracy województwa warmińsko-mazurskiego zawarte zostały w Załączniku 21.

Przy ogólnym wzroście wydatków w 2022 roku w województwie (o 39,0%; o 5 912,8 tys. zł), w 17 powiatach wydatkowano więcej niż w 2021 roku. Rysunek poniżej ukazuje powiaty, w których wzrost wydatków na analizowaną formę aktywizacji zawodowej był najwyższy.

Rysunek 9 Największy procentowy wzrost wydatków na aktywizację bezrobotnych w ramach robót publicznych 2022/2021



Źródło: Opracowanie własne na podstawie Załącznika 1 do sprawozdania MRiPS-02.

W 2022 roku w trzech powiatach województwa odnotowano zmniejszenie wydatków na aktywizację bezrobotnych w ramach robót publicznych, a należą do nich: iławski (o 39,7%; 59,6 tys. zł), braniewski (8,8%; 37,0 tys. zł) oraz gołdapski (4%; 20,0 tys. zł).

Przeciętna efektywność zatrudnieniowa robót publicznych w województwie w 2022 roku wyniosła 79,53% i była wyższa o 2,23 pkt proc. niż w 2021 roku. Wyższą niż średnia wojewódzka osiągnęło 14 powiatów, w tym 3 powiaty osiągnęły 100% efektywność: w powiecie elbląskim z m. Elbląg – 20 osób, giżyckim – 66 osób, iławskim - 5 osób, wszyscy zostali zatrudnieni po zakończeniu udziału w omawianej formie wsparcia.

Tabela 16 Efektywność zatrudnieniowa robót publicznych w województwie warmińsko-mazurskim w 2022 roku

POWIAT	Efektywność zatrudnieniowa (w %)
elbląski z m. Elbląg	100,00%
giżycki	100,00%
iławski	100,00%
działdowski	98,36%
nowomiejski	98,00%
szczygieński	98,00%
węgorzewski	97,78%
gołdapski	96,97%
m. Olsztyn	95,65%
ostródzki	94,12%
mrągowski	93,75%
piski	92,23%
olsztyński	86,81%
ełcki	86,36%
Województwo	79,53%
nidzicki	77,78%
lidzbarski	76,72%
olecki	66,34%
braniewski	65,52%
bartoszycki	52,31%
kętrzyński	51,75%

Najwyższa efektywność zatrudnieniowa w 2021 r.

- działdowski – 100%
- iławski – 100%
- nidzicki – 100%
- ostródzki – 100%

Najniższa efektywność zatrudnieniowa w 2021 r.

- mrągowski – 0%*
- bartoszycki – 38,89%
- kętrzyński – 41,74%

Źródło: Opracowanie własne na podstawie Załącznika 1 do sprawozdania MRiPS-02.

*w powiecie mrągowskim nie odnotowano osób, które wzięły udział w robotach publicznych w 2021 roku

Koszt ponownego zatrudnienia robót publicznych w województwie warmińsko-mazurskim w 2022 roku wyniósł 19 642,86 zł i był o 16,6% (tj. 2 797,09 zł) wyższy niż w poprzednim roku. Poniżej przeciętnej efektywności kosztowej uplasowało się 12 powiatów. Widoczna jest znacząca różnica pomiędzy najwyższym oraz najniższym wskaźnikiem efektywności kosztowej tj. pomiędzy powiatem mrągowskim (10,0 tys. zł), a bartoszyckim (40,5 tys. zł). W powiecie bartoszyckim w 2022 roku wydatkowano na roboty publiczne 1 377,5 tys. zł, a zatrudnionych zostało jedynie 34 bezrobotnych, natomiast w powiecie mrągowskim na aktywizację przeznaczono ponad 150,1 tys. zł, natomiast w statystykach wykazano 15 zatrudnionych.

Tabela 17 Efektywność kosztowa robót publicznych w województwie warmińsko-mazurskim w 2022 roku

POWIAT	Efektywność kosztowa (w zł)
mrągowski	10 007,41
węgorzewski	10 938,13
gołdapski	13 163,04
szczywieński	14 031,44
gizycki	15 894,70
działdowski	16 784,33
m. Olsztyn	17 398,30
lidzbarski	17 653,38
nowomiejski	17 753,70
iławski	18 087,38
ełcki	19 349,02
piski	19 390,08
Województwo	19 642,86
braniewski	20 152,78
nidzicki	21 483,23
ostródzki	21 542,48
olsztyński	22 001,87
elbląski z m. Elbląg	23 018,51
kętrzyński	23 018,52
olecki	25 023,01
bartoszycki	40 514,11

Najniższa efektywność kosztowa w 2021 r.

- mrągowski* - 0,0
- węgorzewski - 9 162,33 zł
- szczycieński - 10 597,73 zł

Najwyższa efektywność kosztowa w 2021 r.

- mrągowski* - 0,0
- bartoszycki - 39 196,48 zł
- kętrzyński - 28 510,31 zł

Źródło: Opracowanie własne na podstawie Załącznika 1 do sprawozdania MRiPS-02.

*w powiecie mrągowskim nie odnotowano osób, które wzięły udział w robotach publicznych w 2021 roku

Koszt aktywizacji jednego uczestnika wynosił przeciętnie w województwie 13 789,88 zł, oznacza, iż był o 19,2% (tj. 2 220,47 zł) wyższy niż w poprzednim roku. W 11 powiatach wskaźnik ten ukształtował się poniżej średniej wojewódzkiej. Najwięcej na jednego bezrobotnego wydatkowano w powiecie ostródzkim (19,1 tys. zł), a najmniej w powiecie

mrągowskim (8,3 tys. zł) – co oznacza różnicę na poziomie powyżej 10,8 tys. zł, pomiędzy kosztem aktywizacji w tych powiatach województwa. W powiecie ostródzkim na roboty publiczne wydankowano 344,7 tys. zł, a skierowano do udziału w tej formie 18 osób.

Tabela 18 Koszt uczestnictwa w robotach publicznych w województwie warmińsko-mazurskim w 2022 roku

POWIAT	Koszt uczestnictwa (w zł)
mrągowski	8 339,51
węgorzewski	8 912,55
szczygieński	9 418,36
nidzicki	10 025,51
lidzbarski	10 615,88
kętrzyński	11 684,98
gołdapski	12 034,78
braniewski	12 763,43
olecki	13 305,89
nowomiejski	13 592,68
m. Olsztyn	13 670,09
Województwo	13 789,88
giżycki	14 176,36
ełcki	14 705,26
działdowski	14 809,70
iławski	15 072,82
elbląski z m. Elbląg	15 874,84
piski	17 884,06
bartoszycki	17 889,35
olsztyński	18 105,71
ostródzki	19 148,87

Najniższy koszt uczestnictwa w 2021 r.

- mrągowski – 0,00 zł*
- węgorzewski – 7 545,44 zł
- szczygieński – 7 588,50 zł

Najwyższy koszt uczestnictwa w 2021 r.

- elbląski z m. Elbląg – 19 077,17 zł
- iławski – 16 673,93 zł
- ełcki – 14 921,62 zł

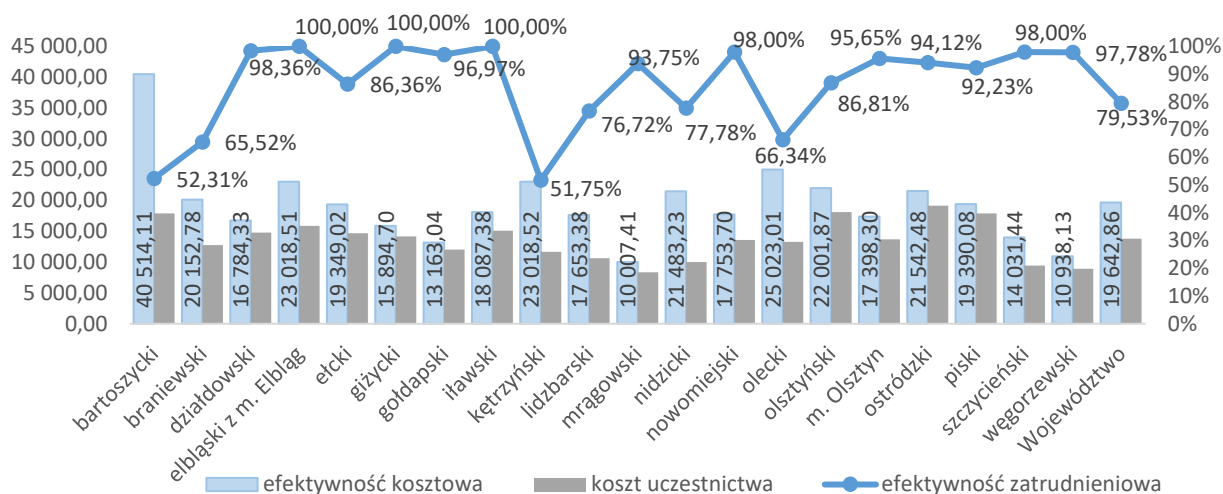
Źródło: Opracowanie własne na podstawie Załącznika 1 do sprawozdania MRIPS-02.

*w powiecie mrągowskim nie odnotowano osób, które wzięły udział w robotach publicznych w 2021 roku

Względnie najbardziej efektywne roboty publiczne okazały się m.in. w powiecie giżyckim, gdzie efektywność zatrudnieniowa wyniosła 100%, a efektywność kosztowa 15,9 tys. zł (piąta najniższa w regionie, czyli korzystna), 14,2 tys. zł wyniósł koszt aktywizacji jednego uczestnika programu (na 74 uczestników skierowanych do wsparcia, 66 osób ukończyło i zostało zatrudnionych). Korzystne wyniki osiągnął również powiat węgorzewski, gdzie przy 97,78% efektywności zatrudnieniowej, efektywność kosztowa była 2 w regionie – wyniosła 10,9 tys. zł, przy czym koszt uczestnictwa wyniósł 8,9 tys. zł (54 uczestników, z czego 45 osób zakończyło udział i 44 zostały zatrudnione).

Podobnie jak w 2021 roku, najmniej korzystne wskaźniki osiągnięto w powiecie bartoszyckim, z efektywnością zatrudnieniową na poziomie 52,31%, efektywnością kosztową – 40,5 tys. zł oraz koszcie uczestnictwa na poziomie 17,9 tys. zł.

Wykres 13 Kształtowanie się wskaźnika efektywności zatrudnieniowej, kosztowej oraz kosztu uczestnictwa w robotach publicznych w powiatach województwa warmińsko-mazurskiego w 2022 roku



Źródło: Opracowanie własne na podstawie Załącznika 1 do sprawozdania MRIPS-02.

5.5. DOFINANSOWANIE PODJĘCIA DZIAŁALNOŚCI GOSPODARCZEJ

Jednorazowe środki na podjęcie działalności gospodarczej (tzw. dotacje) to instrument rynku pracy, który w 2022 roku otrzymało 1 714 bezrobotnych. W przypadku jednorazowych środków na podjęcie działalności gospodarczej kategoria „osób, które zakończyły udział” w tej formie aktywizacji, oznacza liczbę osób, które po otrzymaniu dotacji, prowadziły działalność przez wymagany ustawowo okres 12 miesięcy. W 2022 roku były to 1742 osoby. Natomiast kategoria „osób, które zostały zatrudnione” po udziale w tej formie aktywizacji, oznacza liczbę osób, które po otrzymaniu dotacji, prowadziły działalność przez wymagany ustawowo okres 12 miesięcy a po tym przez co najmniej 30 dni w okresie 3 miesięcy. Według danych w 2022 roku było 1 660 osób.

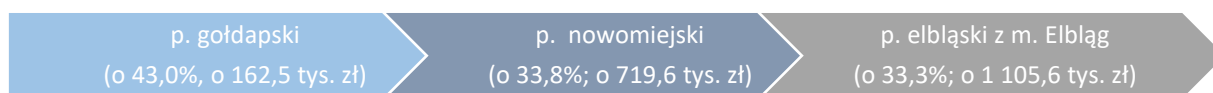
W 2022 roku wydatkowano na dofinansowanie działalności gospodarczej 47 102,1 tys. zł. Odnotowano wzrost wydatków na ten cel na poziomie 6,1% (tj. 2 720,8 tys. zł). Największy odsetek środków wydatkowanych na tą formę w aktywizacji pochodził z:

- m. Olsztyn – 10,9% i odpowiednio 5 149,2 tys. zł;
- p. ostródzkiego – 10,3%; tj. 4 832,5 tys. zł;
- p. iławskiego – 9,8%; tj. 4 636,6 tys. zł.

Podobnie jak w 2021 roku, najmniej dotacji przyznano w powiecie węgorzewskim i tu też udział wydatków w ogólnej kwocie jest najmniejszy (tj. 0,7%; 316,3 tys. zł).

W 2022 roku w 11 powiatach wzrosły wydatki na aktywizację bezrobotnych w ramach omawianej formy wsparcia, od 43,0% (162,5 tys. zł) w powiecie gołdapskim, do 3,9% (67,0 tys. zł) w powiecie kętrzyńskim.

Rysunek 10 Największy procentowy wzrost wydatków na aktywizację bezrobotnych w ramach przyznanego dofinansowania podjęcia działalności gospodarczej 2022/2021



Źródło: Opracowanie własne na podstawie Załącznika 1 do sprawozdania MRIPS-02.

Największy procentowy spadek wydatków nastąpił w powiatach: bartoszyckim (o 28,9%; tj. o 998,0 tys. zł), lidzbarskim (o 26,2%; 437,7 tys. zł) oraz braniewskim (o 24,4%; 281,8 tys. zł).

Efektywność zatrudnieniowa dotacji z uwagi na specyfikę tej formy wparcia, ma wysoki wskaźnik efektywności zatrudnieniowej, często na poziomie zbliżonym do stu procent. W 2022 roku wyniósł on 95,29%, o 1,29 pkt proc. mniej niż w roku poprzednim. W 2022 roku w pięciu powiatach województwa wskaźnik ten osiągnął właśnie najwyższą – 100% wartość (dla porównania w 2021 roku były to cztery powiaty). W dziewięciu powiatach województwa efektywność zatrudnieniowa ukształtowała się powyżej średniej wojewódzkiej (95,29%). Natomiast najniższą wartość – 72,73% osiągnął powiat węgorzewski.

Tabela 19 Efektywność zatrudnieniowa dofinansowania podjęcia działalności gospodarczej w województwie warmińsko-mazurskim w 2022 roku

POWIAT	Efektywność zatrudnieniowa (w %)
gołdapski	100,00%
lidzbarski	100,00%
mrągowski	100,00%
nidzicki	100,00%
szczycieński	100,00%
m. Olsztyn	98,91%
olecki	98,25%
olsztyński	97,71%
działdowski	96,33%
Województwo	95,29%
kętrzyński	95,16%
giżycki	94,44%
piski	94,20%
ostródzki	94,19%
iławski	92,91%
nowomiejski	92,63%
braniewski*	92,31%
ełcki	92,31%
bartoszycki	91,96%
elbląski z m. Elbląg	91,72%
węgorzewski	72,73%

Najwyższa efektywność zatrudnieniowa w 2021 r.

- mrągowski – 100%
- olecki – 100%
- ostródzki – 100%
- węgorzewski – 100%

Najniższa efektywność zatrudnieniowa w 2021 r.

- nowomiejski – 91,46%
- bartoszycki – 93,07%
- nidzicki – 93,55%

Źródło: Opracowanie własne na podstawie Załącznika 1 do sprawozdania MRIPS-02.

Jednorazowe środki na podjęcie działalności gospodarczej przyznawane przez powiatowe urzędy pracy są formą wsparcia, która generuje dosyć duże wydatki, stąd też wysoki poziom efektywności kosztowej tej formy aktywizacji (im niższy koszt tym korzystniej). Dokładnie połowa powiatów województwa osiągnęła efektywność poniżej średniej wojewódzkiej. Różnica między najniższą efektywnością kosztową (p. ełcki – 19,0 tys. zł) oraz najwyższą (p. gołdapski – 41,5 tys. zł) wyniosła ponad 22,5 tys. zł.

*W przypadku **długich form wsparcia** – jaką jest m. in. dofinansowanie podjęcia działalności gospodarczej, brak jest realnego powiązania pomiędzy wydatkami, a efektami uzyskanymi w wyniku poniesionych nakładów. Dlatego też ciężko jest ocenić tą formę aktywizacji pomiędzy poszczególnymi powiatami pod względem efektywności kosztowej.*

Tabela 20 Efektywność kosztowa dofinansowania podjęcia działalności gospodarczej w województwie warmińsko-mazurskim w 2022 roku

POWIAT	Efektywność kosztowa (w zł)
ełcki	18 981,38
mrągowski	22 449,24
lidzbarski	22 454,96
działdowski	23 008,43
olecki	23 757,69
bartoszycki	23 886,48
braniewski*	24 277,34
giżycki	24 692,58
olsztyński	26 823,97
nidzicki	27 207,72
Województwo	28 374,74
m. Olsztyn	28 448,62
kętrzyński	30 516,71
elbląski z m. Elbląg	30 759,61
szczywieński	32 246,90
nowomiejski	32 386,36
ostródzki	33 099,06
piski	34 770,02
iławski	35 394,19
węgorzewski	39 540,31
gołdapski	41 538,46

Najniższa efektywność kosztowa w 2021 r.

- ełcki – 19 868,99 zł
- elbląski z m. Elbląg – 24 991,01 zł
- mrągowski – 26 969,08 zł

Najwyższa efektywność kosztowa w 2021 r.

- lidzbarski – 41 816,93 zł
- giżycki – 40 338,37 zł
- braniewski – 38 528,27 zł

Źródło: Opracowanie własne na podstawie Załącznika 1 do sprawozdania MRiPS-02.

Dofinansowanie podjęcia działalności gospodarczej jest formą wsparcia z wysoką efektywnością zatrudnieniową, jednak z zasady generuje ona również wysoki koszt ponownego zatrudnienia. Koszt aktywizacji na jednego uczestnika ukształtował się w województwie od 19,0 tys. zł w powiecie ełckim do 32,6 tys. zł w powiecie nidzickim.

Poniżej przeciętnej wartości w województwie uplasowało się 9 powiatów, w 2021 roku było to 6 powiatów.

Tabela 21 Koszt uczestnictwa dofinansowania podjęcia działalności gospodarczej w województwie warmińsko-mazurskim w 2022 roku

POWIAT	Koszt uczestnictwa (w zł)
ełcki	18 981,38
mrągowski	23 161,92
działdowski	24 651,89
giżycki	24 692,58
ełbląski z m. Elbląg	24 745,16
braniewski*	26 484,37
m. Olsztyn	26 959,16
gołdapski	27 000,00
olsztyński	27 141,42
Województwo	27 480,78
lidzbarski	28 068,70
węgorzewski	28 756,59
piski	28 975,01
ostródzki	29 111,22
olecki	29 565,12
nowomiejski	30 000,00
kętrzyński	30 008,10
iławski	30 304,83
szczycieński	30 350,02
bartoszycki	32 372,46
niedzicki	32 649,26

Najniższy koszt uczestnictwa w 2021 r.

- ełbląski z m. Elbląg – 19 667,48 zł
- ełcki – 19 730,46 zł
- m. Olsztyn – 21 758,40 zł

Najwyższy koszt uczestnictwa w 2021 r.

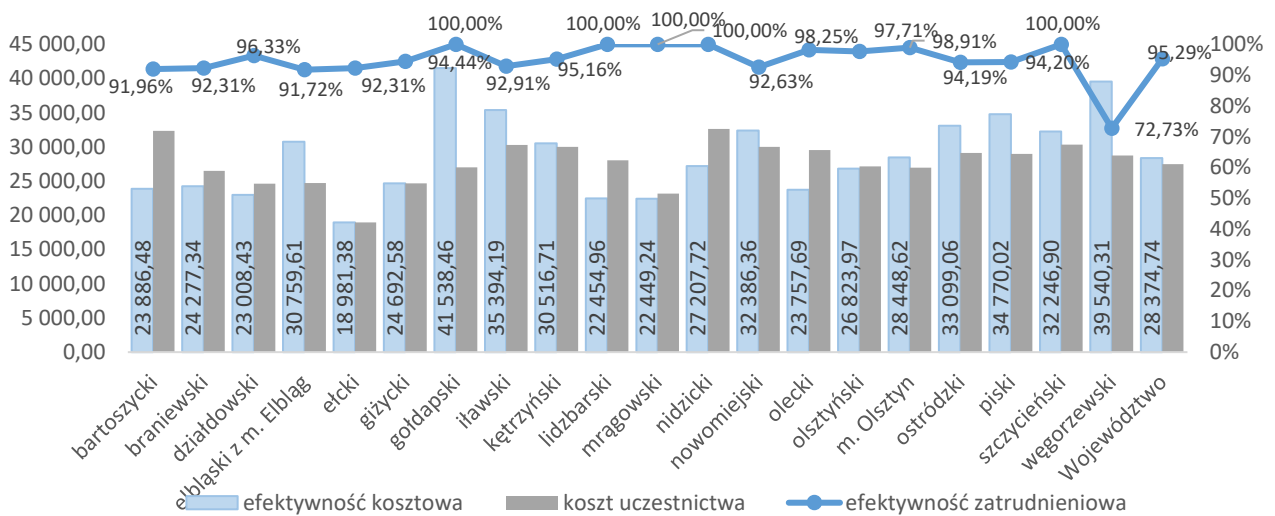
- niedzicki – 29 932,70 zł
- olecki – 29 642,72 zł
- bartoszycki – 29 307,78 zł

Źródło: Opracowanie własne na podstawie Załącznika 1 do sprawozdania MRiPS-02.

*Mankamentem obecnie stosowanej metody liczenia efektywności jest – w przypadku długich form wsparcia, takich jakich jak **jednorazowe środki na utworzenie działalności gospodarczej czy dotacja na wyposażenie lub doposażenie stanowiska pracy** – brak faktycznego powiązania między wydatkami, a efektami uzyskanymi w wyniku poniesionych nakładów.*

W związku z powyższym ciężko jest ocenić efektywność kosztową dla poszczególnych powiatów, biorąc pod uwagę to, iż poniesione wydatki w 2022 roku, mogą przełożyć się na efektywność kosztową (tj. liczbę osób zatrudnionych w ramach tej formy) liczoną w następnym roku.

Wykres 14 Kształtowanie się wskaźnika efektywności zatrudnieniowej, kosztowej oraz kosztu uczestnictwa dofinansowania podjęcia działalności gospodarczej w powiatach województwa warmińsko-mazurskiego w 2022 roku



Źródło: Opracowanie własne na podstawie Załącznika 1 do sprawozdania MRIPS-02.

5.6. REFUNDACJA KOSZTÓW WYPOSAŻENIA LUB DOPOSAŻENIA STANOWISKA PRACY

W refundacji kosztów wyposażenia lub doposażenia stanowiska pracy dla skierowanego bezrobotnego lub skierowanego poszukującego pracy, w 2022 r. uczestniczyło 1 055 osób, zaś udział w tej formie wsparcia (przy założeniu, że refundacja jest formą wsparcia, która trwa 24 miesiące) zakończyło w województwie 846 osób. Z danych powiatowych urzędów pracy wynika, iż w 2022 roku w woj. warmińsko-mazurskim 736 osób zaliczono do kategorii osób, które zostały zatrudnione po udziale refundacji kosztów wyposażenia lub doposażenia stanowiska pracy, oznacza to, iż osoba bezrobotna po udziale w aktywizacji pracowała przez co najmniej 30 dni w okresie 3 miesięcy.

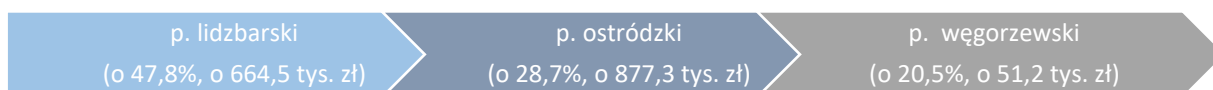
Refundacja kosztów wyposażenia lub doposażenia stanowiska pracy z uwagi na charakter formy wsparcia generuje wysokie wydatki w kontekście liczby osób korzystających z tego wsparcia. W 2022 roku na ten cel w województwie przeznaczono 30 816,7 tys. zł (o 6,9%, tj. 2 281,3 tys. zł mniej niż w 2021 roku). Z tej kwoty najwięcej wydatkowano w:

- ❖ p. elbląskim (z m. Elbląg) – 20,4%; 6 276,4 tys. zł;
- ❖ p. bartoszyckim – 9,0%; 2 785,3 tys. zł;
- ❖ p. iławskim – 8,9%; 2 740,6 tys. zł.

W pozostałych powiatach na ten cel poniesiono koszty w granicach od 2 655,9 tys. zł (w powiecie ełckim) do 198,3 tys. zł w powiecie węgorzewskim. W powiecie oleckim, z uwagi na brak uczestników tej formy wsparcia, nie poniesiono wydatków w 2022 roku.

W 2022 roku w 13 powiatach na refundację kosztów wyposażenia lub doposażenia stanowiska pracy wydatkowano mniej niż w 2021 roku, przy czym największy spadek – o 47,8% wydatków (664,5 tys. zł) odnotowano w powiecie lidzbarskim.

Rysunek 11 Największy procentowy spadek wydatków na refundację kosztów wyposażenia lub doposażenia stanowiska pracy 2022/2021



Źródło: Opracowanie własne na podstawie Załącznika 1 do sprawozdania MRiPS-02.

W sześciu powiatach, wydatki na tą formę wsparcia zwiększyły się, przy czym najbardziej: braniewskim (o 55,9%, tj. o 514,6 tys. zł), m. Olsztyn (o 57,9%, tj. o 322,4 tys. zł) oraz olsztyńskim (o 18,0%, tj. o 91,6 tys. zł).

Efektywność zatrudnieniowa refundacji kosztów wyposażenia lub doposażenia stanowiska pracy w województwie warmińsko-mazurskim w 2022 roku w trzech powiatach kształtowała się na poziomie 100%, a osiągnięta wysokość tego wskaźnika w 12 powiatach była wyższa od średniej wojewódzkiej. W porównaniu do 2021 roku wysokość efektywności zatrudnieniowej tej formy aktywizacji zawodowej zmniejszyła się o 0,95 pkt proc.

Tabela 22 Efektywność zatrudnieniowa refundacji kosztów wyposażenia lub doposażenia stanowiska pracy w województwie warmińsko-mazurskim w 2022 roku

POWIAT	Efektywność zatrudnieniowa (w %)
giżycki	100,00%
m. Olsztyn	100,00%
piski	100,00%
lidzbarski	97,06%
iławski	96,05%
olsztyński	94,12%
kętrzyński	93,75%
ostródzki	93,65%
nowomiejski	91,11%
szczycieński	90,63%
nidzicki	90,00%
elbląski z m. Elbląg	89,89%
Województwo	87,00%
ełcki	86,30%
węgorzewski	83,33%
gołdapski	78,57%
bartoszycki	72,00%
mragowski	70,97%
działdowski	68,00%
braniewski	61,76%
olecki*	0,00%

Najwyższa efektywność zatrudnieniowa w 2021 r.

- gołdapski – 100%
- iławski – 100%
- lidzbarski – 100%
- olsztyński – 100%
- szczycieński – 100%

Najniższa efektywność zatrudnieniowa w 2021 r.

- olecki – 0%
- węgorzewski – 68,75%
- braniewski – 75,86%

Źródło: Opracowanie własne na podstawie Załącznika 1 do sprawozdania MRiPS-02.

*w powiecie oleckim w 2021 i w 2022 roku nie udzielono żadnej refundacji kosztów wyposażenia lub doposażenia stanowiska pracy.

Podobnie jak w przypadku dofinansowania podjęcia działalności gospodarczej, również przy refundacji brak jest realnego powiązania pomiędzy wydatkami, a efektami uzyskanymi w wyniku poniesionych nakładów.

Efektywność kosztowa refundacji kosztów wyposażenia lub doposażenia stanowiska pracy w województwie wyniosła 41 870,55 zł i była o 5,3% (2 089,26 zł) większa niż w roku poprzednim. W 11 powiatach województwa wskaźnik efektywności kosztowej ukształtował się poniżej przeciętnej efektywności w regionie (niższy poziom efektywności kosztowej jest korzystny). We wszystkich powiatach wskaźnik ten wyniósł ponad 20 tys. zł, z czego w powiecie działdowskim oraz mrągowskim przekroczył 75 tys. zł. W odniesieniu do pozostałych form aktywizacji zawodowej – wskaźnik efektywności kosztowej refundacji kosztów wyposażenia lub doposażenia stanowiska pracy jest najwyższy.

Tabela 23 Efektywność kosztowa refundacji kosztów wyposażenia lub doposażenia stanowiska pracy w województwie warmińsko-mazurskim w 2022 roku

POWIAT	Efektywność kosztowa (w zł)
lidzbarski	21 960,52
m. Olsztyn	30 324,36
kętrzyński	33 139,42
gołdapski	34 315,20
szczywieński	34 882,72
ostródzki	36 994,71
iławski	37 542,92
olsztyński	37 581,16
bartoszycki	38 684,95
elbląski z m. Elbląg	39 227,53
węgorzewski	39 664,62
Województwo	41 870,55
ełcki	42 157,90
nowomiejski	43 102,63
piski	61 936,02
giżycki	65 482,96
braniewski	68 351,02
nidzicki	69 302,32
działdowski	75 575,57
mrągowski	82 797,88
olecki*	0,00

Najniższa efektywność kosztowa w 2021 r.

- braniewski – 20 926,79 zł
- węgorzewski – 22 682,72 zł
- m. Olsztyn – 23 209,00 zł

Najwyższa efektywność kosztowa w 2021 r.

- olecki – 0 zł
- nowomiejski – 65 000,00 zł
- iławski – 61 395,44 zł

Źródło: Opracowanie własne na podstawie Załącznika 1 do sprawozdania MRiPS-02.

*w powiecie oleckim w 2021 i w 2022 roku nie udzielono żadnej refundacji kosztów wyposażenia lub doposażenia stanowiska pracy.

W 2022 roku 8 powiatowych urzędach pracy koszt uczestnictwa wynosił mniej niż średnia województwa (29 210,17 zł). Wynika z tego, iż refundacja jest formą wsparcia, która tak jak dotacje również generuje wysokie koszty aktywizacji.

Tabela 24 Koszt uczestnictwa refundacji kosztów wyposażenia lub doposażenia stanowiska pracy w województwie warmińsko-mazurskim w 2022 roku

POWIAT	Koszt uczestnictwa (w zł)
olecki	24 821,94
gizycki	24 838,36
m. Olsztyn	26 648,68
gołdapski	26 961,95
elbląski z m. Elbląg	27 407,88
węgorzewski	28 331,87
olsztyński	28 633,26
mrągowski	28 913,55
Województwo	29 210,17
nowomiejski	29 453,47
piski	29 493,34
szczygieński	29 752,90
działdowski	29 878,71
kętrzyński	31 068,21
iławski	31 867,83
bartoszycki	32 015,13
ostródzki	32 577,43
braniewski	32 622,08
nidzicki	32 827,41
lidzbarski	32 940,78

Najniższy koszt uczestnictwa w 2021 r.

- m. Olsztyn – 22 280,64 zł
- elbląski z m. Elbląg – 22 348,54 zł
- nowomiejski – 24 000,00 zł

Najwyższy koszt uczestnictwa w 2021 r.

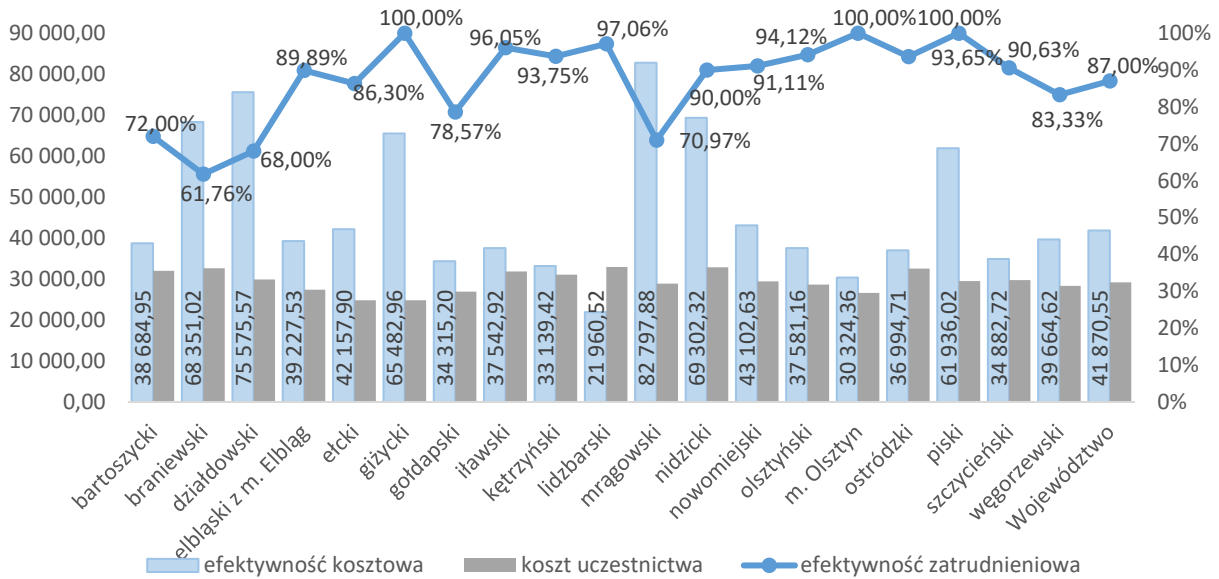
- olecki – 0,00 zł
- bartoszycki – 31 200,40 zł
- nidzicki – 29 984,52 zł

Źródło: Opracowanie własne na podstawie Załącznika 1 do sprawozdania MRIPS-02.

*w powiecie oleckim w 2021 i w 2022 roku nie udzielono żadnej refundacji kosztów wyposażenia lub doposażenia stanowiska pracy.

Biorąc pod uwagę efektywność zatrudnieniową refundacji jest ona efektywną formą wsparcia w większości powiatów województwa warmińsko-mazurskiego, jednak w kontekście wysokości wartości efektywności kosztowej oraz kosztu uczestnictwa widać, że jest to „kosztowna” forma wsparcia.

Wykres 15 Kształtowanie się wskaźnika efektywności zatrudnieniowej, kosztowej oraz kosztu uczestnictwa refundacji kosztów wyposażenia lub doposażenia stanowiska pracy w powiatach województwa warmińsko-mazurskiego w 2022 roku



Źródło: Opracowanie własne na podstawie Załącznika 1 do sprawozdania MRiPS-02.

*na wykresie nie uwzględniono powiatu oleckiego, z powodu nieudzielonych w 2022 refundacji kosztów wyposażenia lub doposażenia stanowiska pracy.

Jak wspomniano wyżej, ciężko jest ocenić efektywność kosztową w przypadku refundacji kosztów wyposażenia lub doposażenia stanowiska pracy, która z założenia trwa 24 miesiące. Brak jest tym samym powiązania między poniesionymi wydatkami w analizowanym okresie, a uzyskanymi efektami.

6. Podsumowanie

W 2022 roku na podstawowe formy aktywizacji zawodowej przeznaczono w regionie 179 517,2 tys. zł, o 8,4% więcej niż w roku poprzednim (w 2021 roku do wydatków FP wliczono również bon na zasiedlenie).

Spośród 6 analizowanych, podstawowych form aktywizacji zawodowej w 2022 roku, 3 z nich stanowią ponad 70% wszystkich poniesionych wydatków, a są to: staże – 28,2% (50 606,1 tys. zł), dofinansowanie podjęcia działalności gospodarczej – 26,2% (47 102,1 tys. zł) oraz refundacja kosztów wyposażenia lub doposażenia stanowiska pracy – 17,2% (30 816,7 tys. zł). Najmniejszy odsetek wydatków spośród podstawowych form aktywizacji zawodowej przeznaczono na szkolenia – 4,4% (7 848,7 tys. zł).

W 2022 roku w województwie warmińsko-mazurskim w podstawowych formach aktywizacji zawodowej uczestniczyło 15 954 osób, ukończyło 12 636 osób, natomiast zatrudnienie zdobyło 10 366 osób. Liczba uczestników w 2022 roku w podziale na powiaty była zróżnicowana, jednak zarówno wśród rozpoczynających udział, kończących i zatrudnionych po uczestnictwie w podstawowych formach aktywizacji zawodowej, podobnie jak w 2021 roku, najwięcej osób pochodziło z powiatu elbląskiego z m. Elbląg (11,0% - 1 751 uczestników, 11,2% - 1 419 kończących udział, 10,5% - 1 088 osób zatrudnionych). W 2022 roku w powiecie nidzickim, podobnie jak w roku poprzednim, odnotowano najmniejszy odsetek zarówno uczestników podstawowych form aktywizacji zawodowej (2,1% - 341 osób), kończących udział (1,9% - 239 osób), jak i wśród ogółu zatrudnionych (1,8% - 188 osób).

Zarówno w Polsce jak i w województwie warmińsko-mazurskim ogólna efektywność zatrudnieniowa podstawowych form aktywizacji zawodowej w stosunku do 2021 roku zmniejszyła się. W kraju była to zmiana bardziej dynamiczna, wskaźnik ten w 2022 roku wyniósł 80,70% i był niższy o 3,81 pkt proc., podczas gdy w naszym regionie spadł o 1,48 pkt proc. osiągając wielkość 82,04%.

Województwo warmińsko-mazurskie pod względem efektywności zatrudnieniowej uplasowało się na 7 miejscu wśród pozostałych województw (w 2021 roku było to 13 miejsce w kraju).

W 2022 roku wskaźnik efektywności zatrudnieniowej powyżej średniej wojewódzkiej osiągnęło 13 powiatów. Najwyższą skuteczność zatrudnieniową po udziale w podstawowych programach aktywizacji zawodowej odnotowano w powiecie gołdapskim (92,78%), natomiast najniższą w powiecie bartoszyckim (71,73%).

Analizując efektywność zatrudnieniową podstawowych form aktywizacji zawodowej w 2022 roku najwyższym wskaźnikiem, podobnie jak w 2021, charakteryzowało się dofinansowanie działalności gospodarczej – 95,29%. Najniższą skutecznością zatrudnieniową, analogicznie jak w 2021 roku, tak również w 2022 charakteryzowały się szkolenia – 60,44%.

Efektywność kosztowa w regionie w 2022 roku była na podobnym poziomie jak w kraju. Jednak w Polsce w stosunku do 2021 roku odnotowano niekorzystny wzrost tego wskaźnika (o 3,8% - 632,86 zł do poziomu 17 310,50 zł), podczas gdy w naszym regionie zmniejszył się (o 4,3% - 783,80 zł) i wyniósł 17 317,89 zł.

W 2022 roku w naszym regionie odnotowano duże zróżnicowanie wysokości efektywności kosztowej – począwszy od najniższej, w powiecie gołdapskim, która wyniosła 12 659,20 zł, do najwyższej w powiecie nowomiejskim z wielkością 21 846,40 zł.

Wskaźnik efektywności kosztowej podstawowych form aktywizacji zawodowej w 2022 roku wahał się od 7 903,99 zł (szkolenia) do 41 870,55 zł (refundacja kosztów wyposażenia lub doposażenia stanowiska pracy).

Przeciętny koszt uczestnictwa w podstawowych formach aktywizacji zawodowej w 2022 roku zwiększył się niekorzystnie zarówno w kraju (wzrost w stosunku do 2021 roku o 6,7% - 690,67 zł), jak i w województwie warmińsko-mazurskim (o 5,3% - 567,09 zł). Wysokość tego wskaźnika miała podobne wartości dla Polski (11 074,99 zł) oraz dla naszego regionu (11 252,18 zł).

Dziewięć powiatów województwa warmińsko-mazurskiego posiadało w 2022 roku niższy koszt uczestnictwa w podstawowych formach aktywizacji niż średnia wojewódzka, przy czym najniższy odnotowano w powiecie szczycieńskim (8 462,24 zł), natomiast najwyższy uzyskał powiat nowomiejski (14 974,33 zł).

Najniższe wartości tego wskaźnika w 2022 roku osiągnięto po udziale w szkoleniach (4 357,95 zł), a najwyższe po udzieleniu refundacji kosztów wyposażenia lub doposażenia stanowiska pracy (29 210,17 zł).

ZAŁĄCZNIKI¹

¹ W zestawieniach tabelarycznych stosowano zaokrąglenia zatem niektóre podane wartości mogą się nie sumować i nieznacznie różnić.

Wydatki Funduszu Pracy na aktywizację bezrobotnych w ramach poszczególnych form wsparcia w latach 2022/2021 (w tys. zł)

Wyszczególnienie	Wydatki Funduszu Pracy w 2021 roku (w tys. zł)	udział w 2021 roku (w %)	Wydatki Funduszu Pracy w 2022 roku (w tys. zł)	udział w 2022 roku (w %)	zmiany w latach 2022-2021		
					w tys. zł	w %	w udziale proc.
Staże	42 548,8	25,7	50 606,1	28,2	8 057,30	18,9	2,5
Szkolenia	5 408,5	3,3	7 848,7	4,4	2 440,20	45,1	1,1
Prace interwencyjne	19 798,8	12,0	22 086,5	12,3	2 287,70	11,6	0,3
Roboty publiczne	15 144,4	9,1	21 057,1	11,7	5 912,70	39,0	2,6
Dofinansowanie podjęcia działalności gospodarczej	44 381,3	26,8	47 102,1	26,2	2 720,80	6,1	-0,6
Refundacja kosztów wyposażenia lub doposażenia stanowiska pracy	33 098,0	20,0	30 816,7	17,2	-2 281,30	-6,9	-2,8
Bon na zasiedlenie*	5 196,4	3,1	-	-	-	-	-
RAZEM	165 576,2	100	179 517,2	100	13 941,0	8,4	-

Źródło: Opracowanie własne na podstawie Załącznika 1 do Sprawozdania MRiPS-02.

Wydatki na programy aktywizacji zawodowej w powiatach województwa warmińsko-mazurskiego w latach 2022/2021

powiat	Wydatki Funduszu Pracy w 2021 roku (w tys. zł)	udział w 2021 roku (w %)	Wydatki Funduszu Pracy w 2022 roku (w tys. zł)	udział w 2022 roku (w %)	zmiany w latach 2022-2021		
					w tys. zł	w %	w udziale proc.
bartoszycki	11 845,3	7,2	10 764,5	6,0	-1 080,8	-9,1	1,2
braniewski	7 854,2	4,7	8 366,6	4,7	512,4	6,5	0,0
działdowski	11 672,8	7,0	10 897,3	6,1	-775,5	-6,6	-0,9
elbląski z m. Elbląg	17 472,4	10,6	20 350,9	11,3	2 878,5	16,5	0,7
ełcki	11 539,5	7,0	12 800,0	7,1	1 260,5	10,9	0,1
giżycki	5 471,6	3,3	5 941,8	3,3	470,2	8,6	0,0
gołdapski	3 248,5	2,0	3 418,0	1,9	169,5	5,2	-0,1
iławski	9 192,7	5,6	9 613,8	5,4	421,1	4,6	-0,2
kętrzyński	9 326,5	5,6	9 938,7	5,5	612,2	6,6	-0,1
lidzbarski	7 089,3	4,3	6 661,7	3,7	-427,6	-6,0	-0,6
mragowski	6 548,5	4,0	6 767,3	3,8	218,8	3,3	-0,2
nidzicki	3 162,8	1,9	3 172,9	1,8	10,1	0,3	-0,1
nowomiejski	5 996,7	3,6	7 711,8	4,3	1 715,1	28,6	0,7
olecki	5 813,7	3,5	6 586,1	3,7	772,4	13,3	0,2
olsztyński	10 004,1	6,0	11 583,0	6,5	1 578,9	15,8	0,5
m. Olsztyn	8 146,6	4,9	9 836,4	5,5	1 689,8	20,7	0,6
ostródzki	12 847,2	7,8	14 310,3	8,0	1 463,1	11,4	0,2
piski	7 890,3	4,8	9 936,2	5,5	2 045,9	25,9	0,7
szczywieński	7 563,5	4,6	7 522,9	4,2	-40,6	-0,5	-0,4
węgorzewski	2 889,9	1,7	3 337,0	1,9	447,1	15,5	0,2
Województwo	165 576,2	100	179 517,2	100	13 941,0	8,4	-

Źródło: Opracowanie własne na podstawie Załącznika 1 do Sprawozdania MRIPS-02.

Liczba osób uczestniczących w programach aktywizacji zawodowej w latach 2022/2021

Wyszczególnienie	Liczba osób uczestniczących w 2021 roku	udział w 2021 roku (w %)	Liczba osób uczestniczących w 2022 roku	udział w 2022 roku (w %)	zmiany w latach 2022-2021		
					w osobach	w %	w udziale proc.
Staże	5 293	34,2	5 894	36,9	601	11,4	2,7
Szkolenia	1 353	8,7	1 801	11,3	448	33,1	2,6
Prace interwencyjne	3 858	24,9	3 963	24,8	105	2,7	-0,1
Roboty publiczne	1 309	8,4	1 527	9,6	218	16,7	1,2
Dofinansowanie podjęcia działalności gospodarczej	1 805	11,6	1 714	10,7	-91	-5,0	-0,9
Refundacja kosztów wyposażenia lub doposażenia stanowiska pracy	1 265	8,2	1 055	6,6	-210	-16,6	1,6
Bon na zasiedlenie	613	4,0	-	-	-	-	-
RAZEM	15 496	100	15 954	100	458	3,0	-

Źródło: Opracowanie własne na podstawie Załącznika 1 do Sprawozdania MRiPS-02.

Liczba osób uczestniczących w programach aktywizacji zawodowej w powiatach województwa warmińsko-mazurskiego w latach 2022/2021

powiat	liczba osób uczestniczących w 2021 roku	udział w 2021 roku (w %)	liczba osób uczestniczących w 2022 roku	udział w 2022 roku (w %)	zmiany w latach 2022-2021		
					w liczbach	w %	w udziale proc.
bartoszycki	1 018	6,6	831	5,2	-187	-18,4	-1,4
braniewski	897	5,8	878	5,5	-19	-2,1	-0,3
działdowski	1 035	6,7	938	5,9	-97	-9,4	-0,8
elbląski z m. Elbląg	1 562	10,1	1 751	11,0	189	12,0	0,9
etcki	1 185	7,6	1 216	7,6	31	2,6	0,0
giżycki	457	2,9	550	3,4	93	20,4	0,5
gołdapski	374	2,4	403	2,5	29	7,8	0,1
iławski	674	4,3	727	4,6	53	7,9	0,3
kętrzyński	833	5,4	866	5,4	33	4,0	0,0
lidzbarski	703	4,5	701	4,4	-2	-0,3	-0,1
mrągowski	594	3,8	683	4,3	89	15,0	0,5
nidzicki	316	2,0	341	2,1	25	7,9	0,1
nowomiejski	458	3,0	515	3,2	57	12,4	0,2
olecki	530	3,4	603	3,8	73	13,8	0,4
olsztyński	944	6,1	971	6,1	27	2,9	0,0
m. Olsztyn	738	4,8	773	4,8	35	4,7	0,0
ostródzki	1 157	7,5	1 183	7,4	26	2,2	-0,1
piski	773	5,0	762	4,8	-11	-1,4	-0,2
szczygieński	926	6,0	889	5,6	-37	-4,0	-0,4
węgorzewski	322	2,1	373	2,3	51	15,8	0,2
Województwo	15 496	100	15 954	100	458	3,0	-

Źródło: Opracowanie własne na podstawie Załącznika 1 do Sprawozdania MRiPS-02.

Liczba osób, które zakończyły udział w programach aktywizacji zawodowej w latach 2022/2021

Wyszczególnienie	Liczba osób, które zakończyły udział w 2021 roku	udział w 2021 roku (w %)	Liczba osób, które zakończyły udział w 2022 roku	udział w 2022 roku (w %)	zmiany w latach 2022-2021		
					w osobach	w %	w udziale proc.
Staże	3 473	31,7	4 169	33,0	696	20,0	1,3
Szkolenia	1 204	11,0	1 643	13,0	439	36,5	2,0
Prace interwencyjne	2 314	21,1	2 888	22,9	574	24,8	1,8
Roboty publiczne	1 163	10,6	1 348	10,7	185	15,9	0,1
Dofinansowanie podjęcia działalności gospodarczej	1 402	12,8	1 742	13,8	340	24,3	1,0
Refundacja kosztów wyposażenia lub doposażenia stanowiska pracy	946	8,6	846	6,7	-100	-10,6	-1,9
Bon na zasiedlenie	450	4,1	-	-	-	-	-
RAZEM	10 952	100	12 636	100	1 684	15,4	-

Źródło: Opracowanie własne na podstawie Załącznika 1 do Sprawozdania MRiPS-02.

Liczba osób, które zakończyły udział w programach aktywizacji zawodowej w powiatach województwa warmińsko-mazurskiego w latach 2022/2021

powiat	liczba osób, które zakończyły udział w 2021 roku	udział w 2021 roku (w %)	liczba osób, które zakończyły udział w 2022 roku	udział w 2022 roku (w %)	zmiany w latach 2022-2021		
					w liczbach	w %	w udziale proc.
bartoszycki	840	7,7	750	5,9	-90	-10,7	-1,8
braniewski	622	5,7	605	4,8	-17	-2,7	-0,9
działdowski	838	7,7	829	6,6	-9	-1,1	-1,1
elbląski z m. Elbląg	1 119	10,2	1 419	11,2	300	26,8	1,0
ełcki	781	7,1	956	7,6	175	22,4	0,5
giżycki	282	2,6	408	3,2	126	44,7	0,6
gołdapski	286	2,6	291	2,3	5	1,7	-0,3
iławski	465	4,2	621	4,9	156	33,5	0,7
kętrzyński	680	6,2	743	5,9	63	9,3	-0,3
lidzbarski	424	3,9	561	4,4	137	32,3	0,5
mrągowski	412	3,8	497	3,9	85	20,6	0,1
niedzicki	207	1,9	239	1,9	32	15,5	0,0
nowomiejski	292	2,7	429	3,4	137	46,9	0,7
olecki	411	3,8	488	3,9	77	18,7	0,1
olsztyński	661	6,0	610	4,8	-51	-7,7	-1,2
m. Olsztyn	456	4,2	768	6,1	312	68,4	1,6
ostródzki	706	6,4	863	6,8	157	22,2	0,4
piski	569	5,2	615	4,9	46	8,1	-0,3
szczywieński	644	5,9	664	5,3	20	3,1	-0,6
węgorzewski	257	2,3	280	2,2	23	8,9	-0,1
Województwo	10 952	100	12 636	100	1 684	15,4	-

Źródło: Opracowanie własne na podstawie Załącznika 1 do Sprawozdania MRiPS-02.

Liczba osób, które zostały zatrudnione po zakończeniu udziału w programach aktywizacji zawodowej w latach 2022/2021

Wyszczególnienie	Liczba osób, które zostały zatrudnione w 2021 roku	udział w 2021 roku (w %)	Liczba osób, które zostały zatrudnione w 2022 roku	udział w 2022 roku (w %)	zmiany w latach 2022-2021		
					w osobach	w %	w udziale proc.
Stáže	2 872	31,4	3 312	32,0	440	15,3	0,6
Szkolenia	704	7,7	993	9,6	289	41,1	1,9
Prace interwencyjne	2 082	22,8	2 593	25,0	511	24,5	1,7
Roboty publiczne	899	9,8	1 072	10,3	173	19,2	0,5
Dofinansowanie podjęcia działalności gospodarczej	1 354	14,8	1 660	16,0	306	22,6	1,2
Refundacja kosztów wyposażenia lub doposażenia stanowiska pracy	832	9,1	736	7,1	-96	-11,5	-2,0
Bon na zasiedlenie	404	4,4	-	-	-	-	-
RAZEM	9 147	100,0	10 366	100,0	1 219	13,3	-

Źródło: Opracowanie własne na podstawie Załącznika 1 do Sprawozdania MRiPS-02.

Liczba osób, które zostały zatrudnione po udziale w programach aktywizacji zawodowej w powiatach woj. warmińsko-mazurskiego w latach 2022/2021

powiat	liczba osób, które zostały zatrudnione w 2021 roku	udział w 2021 roku (w %)	liczba osób, które zostały zatrudnione w 2022 roku	udział w 2022 roku (w %)	zmiany w latach 2022-2021		
					w liczbach	w %	w udziale proc.
bartoszycki	635	6,9	538	5,2	-97	-15,3	-1,7
braniewski	495	5,4	487	4,7	-8	-1,6	-0,7
działdowski	716	7,8	684	6,6	-32	-4,5	-1,2
elbląski z m. Elbląg	940	10,3	1 088	10,5	148	15,7	0,2
ełcki	676	7,4	818	7,9	142	21,0	0,5
giżycki	232	2,5	342	3,3	110	47,4	0,8
gołdapski	265	2,9	270	2,6	5	1,9	-0,3
iławski	411	4,5	534	5,2	123	30,0	0,7
kętrzyński	492	5,4	561	5,4	69	14,0	0,0
lidzbarski	365	4,0	497	4,8	132	36,2	0,8
mrągowski	351	3,8	409	3,9	58	16,5	0,1
nidzicki	191	2,1	188	1,8	-3	-1,6	-0,3
nowomiejski	263	2,9	353	3,4	90	34,2	0,5
olecki	363	4,0	402	3,9	39	10,7	-0,1
olsztyński	567	6,2	650	6,3	83	14,6	0,1
m. Olsztyn	402	4,4	549	5,3	147	36,6	0,9
ostródzki	614	6,7	729	7,0	115	18,7	0,3
piski	439	4,8	501	4,8	62	14,1	0,0
szczywieński	508	5,6	529	5,1	21	4,1	-0,5
węgorzewski	222	2,4	237	2,3	15	6,8	-0,1
Województwo	9 147	100,0	10 366	100,0	1 219	13,3	-

Źródło: Opracowanie własne na podstawie Załącznika 1 do Sprawozdania MRIPS-02.

Wydatki na staż zawodowy w powiatach województwa warmińsko-mazurskiego w latach 2022/2021

powiat	Wydatki Funduszu Pracy w 2021 roku (w tys. zł)	udział w 2021 roku (w %)	Wydatki Funduszu Pracy w 2022 roku (w tys. zł)	udział w 2022 roku (w %)	zmiany w latach 2022-2021		
					w tys. zł	w %	w udziale proc.
bartoszycki	1 391,3	3,27	1 618,0	3,20	226,7	16,3	-0,1
braniewski	2 969,3	6,98	3 643,7	7,20	674,4	22,7	0,2
działdowski	4 395,9	10,33	4 633,4	9,16	237,6	5,4	-1,2
elbląski z m. Elbląg	5 518,0	12,97	7 273,8	14,37	1 755,8	31,8	1,4
ełcki	4 156,7	9,77	5 167,0	10,21	1 010,3	24,3	0,4
giżycki	1 159,5	2,73	964,8	1,91	-194,7	-16,8	-0,8
gołdapski	1 213,0	2,85	1 062,6	2,10	-150,4	-12,4	-0,8
iławski	505,0	1,19	620,8	1,23	115,7	22,9	0,0
kętrzyński	1 146,9	2,70	1 498,6	2,96	351,7	30,7	0,3
lidzbarski	1 423,5	3,35	1 640,1	3,24	216,6	15,2	-0,1
mragowski	1 963,9	4,62	2 338,9	4,62	375,0	19,1	0,0
nidzicki	832,6	1,96	872,1	1,72	39,6	4,8	-0,2
nowomiejski	1 436,4	3,38	1 505,5	2,97	69,1	4,8	-0,4
olecki	2 070,1	4,87	2 581,2	5,10	511,2	24,7	0,2
olsztyński	2 972,0	6,98	3 511,8	6,94	539,8	18,2	0,0
m. Olsztyn	2 125,7	5,00	2 608,3	5,15	482,6	22,7	0,2
ostródzki	3 859,5	9,07	5 275,7	10,43	1 416,2	36,7	1,4
piski	1 195,9	2,81	1 484,6	2,93	288,7	24,1	0,1
szczycieński	1 105,7	2,60	1 149,3	2,27	43,6	3,9	-0,3
węgorzewski	1 107,9	2,60	1 155,7	2,28	47,8	4,3	-0,3
Województwo	42 548,77	100	50 606,1	100	8 057,3	18,9	0,0

Źródło: Opracowanie własne na podstawie Załącznika 1 do Sprawozdania MRiPS-02.

Liczba osób uczestniczących w stażach zawodowych w powiatach województwa warmińsko-mazurskiego w latach 2022/2021

powiat	liczba osób uczestniczących w 2021 roku	udział w 2021 roku (w %)	liczba osób uczestniczących w 2022 roku	udział w 2022 roku (w %)	zmiany w latach 2022-2021		
					w liczbach	w %	w udziale proc.
bartoszycki	132	2,49	151	2,56	19	14,4	0,1
braniewski	349	6,59	417	7,07	68	19,5	0,5
działdowski	419	7,92	450	7,63	31	7,4	-0,3
elbląski z m. Elbląg	697	13,17	863	14,64	166	23,8	1,5
ełcki	534	10,09	578	9,81	44	8,2	-0,3
giżycki	117	2,21	105	1,78	-12	-10,3	-0,4
gołdapski	137	2,59	131	2,22	-6	-4,4	-0,4
iławski	53	1,00	62	1,05	9	17,0	0,1
kętrzyński	135	2,55	178	3,02	43	31,9	0,5
lidzbarski	202	3,82	215	3,65	13	6,4	-0,2
mrągowski	213	4,02	283	4,80	70	32,9	0,8
niedzicki	123	2,32	127	2,15	4	3,3	-0,2
nowomiejski	178	3,36	153	2,60	-25	-14,0	-0,8
olecki	243	4,59	265	4,50	22	9,1	-0,1
olsztyński	402	7,59	457	7,75	55	13,7	0,2
m. Olsztyn	319	6,03	359	6,09	40	12,5	0,1
ostródzki	593	11,20	658	11,16	65	11,0	0,0
piski	161	3,04	166	2,82	5	3,1	-0,2
szczywieński	171	3,23	158	2,68	-13	-7,6	-0,5
węgorzewski	115	2,17	118	2,00	3	2,6	-0,2
Województwo	5 293	100	5 894	100	601	11,4	0,0

Źródło: Opracowanie własne na podstawie Załącznika 1 do Sprawozdania MRIPS-02.

Liczba osób, które zakończyły udział w stażach zawodowych w powiatach województwa warmińsko-mazurskiego w latach 2022/2021

powiat	liczba osób, które zakończyły udział w 2021 roku	udział w 2021 roku (w %)	liczba osób, które zakończyły udział w 2022 roku	udział w 2022 roku (w %)	zmiany w latach 2022-2021		
					w liczbach	w %	w udziale proc.
bartoszycki	122	3,51	127	3,05	5	4,1	-0,5
braniewski	255	7,34	231	5,54	-24	-9,4	-1,8
działdowski	340	9,79	403	9,67	63	18,5	-0,1
elbląski z m. Elbląg	436	12,55	641	15,38	205	47,0	2,8
ełcki	314	9,04	441	10,58	127	40,4	1,5
giżycki	104	2,99	91	2,18	-13	-12,5	-0,8
gotdapski	106	3,05	86	2,06	-20	-18,9	-1,0
iławski	45	1,30	50	1,20	5	11,1	-0,1
kętrzyński	93	2,68	131	3,14	38	40,9	0,5
lidzbarski	105	3,02	136	3,26	31	29,5	0,2
mragowski	121	3,48	173	4,15	52	43,0	0,7
niedzicki	80	2,30	70	1,68	-10	-12,5	-0,6
nowomiejski	117	3,37	109	2,61	-8	-6,8	-0,8
olecki	163	4,69	202	4,85	39	23,9	0,2
olsztyński	242	6,97	298	7,15	56	23,1	0,2
m. Olsztyn	177	5,10	248	5,95	71	40,1	0,9
ostródzki	351	10,11	411	9,86	60	17,1	-0,2
piski	98	2,82	117	2,81	19	19,4	0,0
szczywieński	114	3,28	111	2,66	-3	-2,6	-0,6
węgorzewski	90	2,59	93	2,23	3	3,3	-0,4
Województwo	3 473	100	4 169	100	696	20,0	0,0

Źródło: Opracowanie własne na podstawie Załącznika 1 do Sprawozdania MRIPS-02.

Liczba osób, które zostały zatrudnione po udziale w stażach zawodowych w powiatach województwa warmińsko-mazurskiego w latach 2022/2021

powiat	liczba osób, które zostały zatrudnione w 2021 roku	udział w 2021 roku (w %)	liczba osób, które zostały zatrudnione w 2022 roku	udział w 2022 roku (w %)	zmiany w latach 2022-2021		
					w liczbach	w %	w udziale proc.
bartoszycki	67	2,3	68	2,1	1	1,5	-0,3
braniewski	211	7,4	197	6,0	-14	-6,6	-1,4
działdowski	283	9,9	325	9,8	42	14,8	0,0
elbląski z m. Elbląg	366	12,7	457	13,8	91	24,9	1,1
ełcki	288	10,0	395	11,9	107	37,2	1,9
giżycki	78	2,7	60	1,8	-18	-23,1	-0,9
gołdapski	90	3,1	73	2,2	-17	-18,9	-0,9
iławski	39	1,4	40	1,2	1	2,6	-0,2
kętrzyński	85	3,0	115	3,5	30	35,3	0,5
lidzbarski	95	3,3	110	3,3	15	15,8	0,0
mragowski	99	3,5	132	4,0	33	33,3	0,5
niedzicki	70	2,4	58	1,8	-12	-17,1	-0,7
nowomiejski	99	3,5	81	2,5	-18	-18,2	-1,0
olecki	143	5,0	174	5,3	31	21,7	0,3
olsztyński	191	6,7	247	7,5	56	29,3	0,8
m. Olsztyn	150	5,2	214	6,5	64	42,7	1,2
ostródzki	279	9,7	315	9,5	36	12,9	-0,2
piski	70	2,4	93	2,8	23	32,9	0,4
szczycieński	94	3,3	87	2,6	-7	-7,4	-0,6
węgorzewski	75	2,6	71	2,1	-4	-5,3	-0,5
Województwo	2 872	100	3 312	100	440	15,3	0,0

Źródło: Opracowanie własne na podstawie Załącznika 1 do Sprawozdania MRiPS-02.

Wydatki na szkolenia w powiatach województwa warmińsko-mazurskiego w latach 2022/2021

powiat	Wydatki Funduszu Pracy w 2021 roku (w tys. zł)	udział w 2021 roku (w %)	Wydatki Funduszu Pracy w 2022 roku (w tys. zł)	udział w 2022 roku (w %)	zmiany w latach 2022-2021		
					w tys. zł	w %	w udziale proc.
bartoszycki	351,9	6,5	412,0	5,2	60,1	17,1	-1,3
braniewski	148,8	2,8	117,6	1,5	-31,2	-21,0	-1,3
działdowski	498,5	9,2	655,2	8,3	156,7	31,4	-0,9
elbląski z m. Elbląg	732,0	13,5	1 161,7	14,8	429,7	58,7	1,3
ełcki	271,3	5,0	378,5	4,8	107,3	39,5	-0,2
giżycki	182,2	3,4	200,8	2,6	18,6	10,2	-0,8
gołdapski	64,9	1,2	129,3	1,6	64,4	99,2	0,4
iławski	494,6	9,1	791,5	10,1	296,9	60,0	0,9
kętrzyński	394,6	7,3	334,6	4,3	-60,0	-15,2	-3,0
lidzbarski	219,4	4,1	153,3	2,0	-66,1	-30,1	-2,1
mrągowski	257,7	4,8	331,3	4,2	73,6	28,6	-0,5
nidzicki	68,9	1,3	172,1	2,2	103,2	149,8	0,9
nowomiejski	71,6	1,3	290,3	3,7	218,7	305,5	2,4
olecki	134,3	2,5	267,0	3,4	132,7	98,8	0,9
olsztyński	315,0	5,8	369,6	4,7	54,5	17,3	-1,1
m. Olsztyn	225,6	4,2	345,5	4,4	119,9	53,1	0,2
ostródzki	346,3	6,4	639,9	8,2	293,5	84,8	1,7
piski	295,4	5,5	404,0	5,1	108,5	36,7	-0,3
szczycki	329,2	6,1	539,3	6,9	210,2	63,8	0,8
węgorzewski	6,4	0,1	155,4	2,0	148,9	2 311,2	1,9
Województwo	5 408,50	100	7 848,7	100	2 440,2	45,1	0,0

Źródło: Opracowanie własne na podstawie Załącznika 1 do Sprawozdania MRIPS- 02.

Liczba osób uczestniczących w szkoleniach w powiatach województwa warmińsko-mazurskiego w latach 2022/2021

powiat	liczba osób uczestniczących w 2021 roku	udział w 2021 roku (w %)	liczba osób uczestniczących w 2022 roku	udział w 2022 roku (w %)	zmiany w latach 2022-2021		
					w liczbach	w %	w udziale proc.
bartoszycki	70	5,2	68	3,8	-2	-2,9	-1,4
braniewski	29	2,1	22	1,2	-7	-24,1	-0,9
działdowski	141	10,4	136	7,6	-5	-3,5	-2,9
elbląski z m. Elbląg	200	14,8	305	16,9	105	52,5	2,2
ełcki	44	3,3	54	3,0	10	22,7	-0,3
giżycki	30	2,2	41	2,3	11	36,7	0,1
gołdapski	11	0,8	14	0,8	3	27,3	0,0
iławski	192	14,2	259	14,4	67	34,9	0,2
kętrzyński	68	5,0	67	3,7	-1	-1,5	-1,3
lidzbarski	36	2,7	30	1,7	-6	-16,7	-1,0
mragowski	113	8,4	136	7,6	23	20,4	-0,8
nidzicki	15	1,1	46	2,6	31	206,7	1,4
nowomiejski	11	0,8	64	3,6	53	481,8	2,7
olecki	21	1,6	43	2,4	22	104,8	0,8
olsztyński	68	5,0	80	4,4	12	17,6	-0,6
m. Olsztyn	54	4,0	66	3,7	12	22,2	-0,3
ostródzki	53	3,9	91	5,1	38	71,7	1,1
piski	53	3,9	73	4,1	20	37,7	0,1
szczycieński	141	10,4	185	10,3	44	31,2	-0,1
węgorzewski	3	0,2	21	1,2	18	600,0	0,9
Województwo	1 353	100	1 801	100	1 026	132,4	0,0

Źródło: Opracowanie własne na podstawie Załącznika 1 do Sprawozdania MRIPS-02.

Liczba osób, które zakończyły udział w szkoleniach w powiatach województwa warmińsko-mazurskiego w latach 2022/2021

powiat	liczba osób, które zakończyły udział w 2021 roku	udział w 2021 roku (w %)	liczba osób, które zakończyły udział w 2022 roku	udział w 2022 roku (w %)	zmiany w latach 2022-2021		
					w liczbach	w %	w udziale proc.
bartoszycki	63	5,2	59	3,6	-4	-6,3	-1,6
braniewski	22	1,8	15	0,9	-7	-31,8	-0,9
działdowski	132	11,0	128	7,8	-4	-3,0	-3,2
elbląski z m. Elbląg	192	15,9	299	18,2	107	55,7	2,3
ełcki	41	3,4	52	3,2	11	26,8	-0,2
giżycki	29	2,4	37	2,3	8	27,6	-0,2
gołdapski	11	0,9	12	0,7	1	9,1	-0,2
iławski	145	12,0	233	14,2	88	60,7	2,1
kętrzyński	66	5,5	61	3,7	-5	-7,6	-1,8
lidzbarski	31	2,6	31	1,9	0	0,0	-0,7
mrągowski	107	8,9	130	7,9	23	21,5	-1,0
niedzicki	11	0,9	42	2,6	31	281,8	1,6
nowomiejski	4	0,3	56	3,4	52	1 300,0	3,1
olecki	21	1,7	41	2,5	20	95,2	0,8
olsztyński	61	5,1	74	4,5	13	21,3	-0,6
m. Olsztyn	43	3,6	59	3,6	16	37,2	0,0
ostródzki	44	3,7	76	4,6	32	72,7	1,0
piski	57	4,7	60	3,7	3	5,3	-1,1
szczywieński	122	10,1	159	9,7	37	30,3	-0,5
węgorzewski	2	0,2	19	1,2	17	850,0	1,0
Województwo	1 204	100	1 643	100	924	128,5	0,0

Źródło: Opracowanie własne na podstawie Załącznika 1 do Sprawozdani MRiPS-02.

Liczba osób, które zostały zatrudnione po udziale w szkoleniach w powiatach województwa warmińsko-mazurskiego w latach 2022/2021

powiat	liczba osób, które zostały zatrudnione w 2021 roku	udział w 2021 roku (w %)	liczba osób, które zostały zatrudnione w 2022 roku	udział w 2022 roku (w %)	zmiany w latach 2022-2021		
					w liczbach	w %	w udziale proc.
bartoszycki	23	3,3	22	2,2	-1	-4,3	-1,1
braniewski	11	1,6	9	0,9	-2	-18,2	-0,7
działdowski	95	13,5	76	7,7	-19	-20,0	-5,8
elbląski z m. Elbląg	114	16,2	183	18,4	69	60,5	2,2
ełcki	24	3,4	34	3,4	10	41,7	0,0
giżycki	17	2,4	21	2,1	4	23,5	-0,3
gołdapski	10	1,4	12	1,2	2	20,0	-0,2
iławski	109	15,5	178	17,9	69	63,3	2,4
kętrzyński	28	4,0	29	2,9	1	3,6	-1,1
lidzbarski	8	1,1	26	2,6	18	225,0	1,5
mragowski	72	10,2	96	9,7	24	33,3	-0,6
niedzicki	9	1,3	12	1,2	3	33,3	-0,1
nowomiejski	3	0,4	22	2,2	19	633,3	1,8
olecki	8	1,1	22	2,2	14	175,0	1,1
olsztyński	39	5,5	42	4,2	3	7,7	-1,3
m. Olsztyn	32	4,5	39	3,9	7	21,9	-0,6
ostródzki	34	4,8	53	5,3	19	55,9	0,5
piski	14	2,0	27	2,7	13	92,9	0,7
szczygieński	52	7,4	86	8,7	34	65,4	1,3
węgorzewski	2	0,3	4	0,4	2	100,0	0,1
Województwo	2 872	100	993	100	597	150,8	0,0

Źródło: Opracowanie własne na podstawie Załącznika 1 do Sprawozdania MRiPS-02.

Wydatki na prace interwencyjne w powiatach województwa warmińsko-mazurskiego w latach 2022/2021

powiat	Wydatki Funduszu Pracy w 2021 roku (w tys. zł)	udział w 2021 roku (w %)	Wydatki Funduszu Pracy w 2022 roku (w tys. zł)	udział w 2022 roku (w %)	zmiany w latach 2022-2021		
					w tys. zł	w %	w udziale proc.
bartoszycki	2 125,36	10,7	2 111,37	9,6	-13,99	-0,7	-1,2
braniewski	2 120,15	10,7	1 913,08	8,7	-207,06	-9,8	-2,0
działdowski	878,25	4,4	900,90	4,1	22,65	2,6	-0,4
elbląski z m. Elbląg	789,11	4,0	749,19	3,4	-39,93	-5,1	-0,6
ełcki	1 525,19	7,7	1 761,27	8,0	236,08	15,5	0,3
giżycki	665,08	3,4	1 327,81	6,0	662,73	99,6	2,7
gołdapski	586,94	3,0	887,45	4,0	300,51	51,2	1,1
iławski	408,59	2,1	733,83	3,3	325,25	79,6	1,3
kętrzyński	1 407,23	7,1	1 752,35	7,9	345,12	24,5	0,8
lidzbarski	1 103,87	5,6	1 337,44	6,1	233,57	21,2	0,5
mrągowski	454,57	2,3	666,16	3,0	211,59	46,5	0,7
nidzicki	654,15	3,3	538,38	2,4	-115,76	-17,7	-0,9
nowomiejski	319,63	1,6	428,82	1,9	109,19	34,2	0,3
olecki	533,33	2,7	730,97	3,3	197,64	37,1	0,6
olsztyński	844,15	4,3	775,29	3,5	-68,86	-8,2	-0,8
m. Olsztyn	436,74	2,2	471,23	2,1	34,49	7,9	-0,1
ostródzki	903,62	4,6	1 034,93	4,7	131,30	14,5	0,1
piski	883,33	4,5	864,73	3,9	-18,60	-2,1	-0,5
szczygieński	2 398,33	12,1	2 071,34	9,4	-326,99	-13,6	-2,7
węgorzewski	761,20	3,8	1 029,99	4,7	268,78	35,3	0,8
Województwo	19 798,81	100	22 086,54	100,00	2 287,72	11,6	0,0

Źródło: Opracowanie własne na podstawie Załącznika 1 do Sprawozdania MRiPS-02.

Liczba osób uczestniczących w pracach interwencyjnych w powiatach województwa warmińsko-mazurskiego w latach 2022/2021

powiat	liczba osób uczestniczących w 2021 roku	udział w 2021 roku (w %)	liczba osób uczestniczących w 2022 roku	udział w 2022 roku (w %)	zmiany w latach 2022-2021		
					w liczbach	w %	w udziale proc.
bartoszycki	473	12,3	372	9,4	-101	-21,4	-2,9
braniewski	394	10,2	332	8,4	-62	-15,7	-1,8
działdowski	142	3,7	143	3,6	1	0,7	-0,1
elbląski z m. Elbląg	156	4,0	146	3,7	-10	-6,4	-0,4
ełcki	301	7,8	305	7,7	4	1,3	-0,1
giżycki	139	3,6	233	5,9	94	67,6	2,3
gołdapski	147	3,8	189	4,8	42	28,6	1,0
iławski	126	3,3	161	4,1	35	27,8	0,8
kętrzyński	229	5,9	251	6,3	22	9,6	0,4
lidzbarski	226	5,9	242	6,1	16	7,1	0,2
mrągowski	96	2,5	120	3,0	24	25,0	0,5
nidzicki	118	3,1	109	2,8	-9	-7,6	-0,3
nowomiejski	58	1,5	79	2,0	21	36,2	0,5
olecki	95	2,5	124	3,1	29	30,5	0,7
olsztyński	160	4,1	148	3,7	-12	-7,5	-0,4
m. Olsztyn	83	2,2	96	2,4	13	15,7	0,3
ostródzki	172	4,5	183	4,6	11	6,4	0,2
piski	210	5,4	197	5,0	-13	-6,2	-0,5
szczywieński	411	10,7	371	9,4	-40	-9,7	-1,3
węgorzewski	122	3,2	162	4,1	40	32,8	0,9
Województwo	473	100,0	3 963	100,0	105	2,7	0,0

Źródło: Opracowanie własne na podstawie Załącznika 1 do Sprawozdania MRIPS-02.

Liczba osób, które zakończyły udział w pracach interwencyjnych w powiatach województwa warmińsko-mazurskiego w latach 2022/2021

powiat	liczba osób, które zakończyły udział w 2021 roku	udział w 2021 roku (w %)	liczba osób, które zakończyły udział w 2022 roku	udział w 2022 roku (w %)	zmiany w latach 2022-2021		
					w liczbach	w %	w udziale proc.
bartoszycki	373	16,1	287	9,9	-86	-23,1	-6,2
braniewski	222	9,6	257	8,9	35	15,8	-0,7
działdowski	93	4,0	103	3,6	10	10,8	-0,5
elbląski z m. Elbląg	97	4,2	124	4,3	27	27,8	0,1
ełcki	175	7,6	224	7,8	49	28,0	0,2
giżycki	28	1,2	131	4,5	103	367,9	3,3
gołdapski	87	3,8	133	4,6	46	52,9	0,8
iławski	80	3,5	116	4,0	36	45,0	0,6
kętrzyński	145	6,3	184	6,4	39	26,9	0,1
lidzbarski	110	4,8	189	6,5	79	71,8	1,8
mrągowski	64	2,8	82	2,8	18	28,1	0,1
niedzicki	64	2,8	78	2,7	14	21,9	-0,1
nowomiejski	31	1,3	74	2,6	43	138,7	1,2
olecki	71	3,1	87	3,0	16	22,5	-0,1
olsztyński	96	4,1	113	3,9	17	17,7	-0,2
m. Olsztyn	48	2,1	68	2,4	20	41,7	0,3
ostródzki	95	4,1	141	4,9	46	48,4	0,8
piski	100	4,3	143	5,0	43	43,0	0,6
szczywieński	249	10,8	248	8,6	-1	-0,4	-2,2
węgorzewski	86	3,7	106	3,7	20	23,3	0,0
Województwo	2 314	100	2 888	100,0	574	24,8	0,0

Źródło: Opracowanie własne na podstawie Załącznika 1 do Sprawozdania MRIPS-02.

Liczba osób, które zostały zatrudnione po udziale w pracach interwencyjnych w powiatach województwa warmińsko-mazurskiego w latach 2022/2021

powiat	liczba osób, które zostały zatrudnione w 2021 roku	udział w 2021 roku (w %)	liczba osób, które zostały zatrudnione w 2022 roku	udział w 2022 roku (w %)	zmiany w latach 2022-2021		
					w liczbach	w %	w udziale proc.
bartoszycki	322	15,5	239	9,2	-83	-25,8	-6,2
braniewski	171	8,2	205	7,9	34	19,9	-0,3
działdowski	91	4,4	101	3,9	10	11,0	-0,5
elbląski z m. Elbląg	97	4,7	124	4,8	27	27,8	0,1
ełcki	144	6,9	178	6,9	34	23,6	-0,1
giżycki	26	1,3	116	4,5	90	346,2	3,2
gołdapski	86	4,1	129	5,0	43	50,0	0,8
iławski	74	3,6	107	4,1	33	44,6	0,6
kętrzyński	144	6,9	180	6,9	36	25,0	0,0
lidzbarski	107	5,1	184	7,1	77	72,0	2,0
mrągowski	64	3,1	79	3,0	15	23,4	0,0
niedzicki	63	3,0	72	2,8	9	14,3	-0,2
nowomiejski	30	1,4	72	2,8	42	140,0	1,3
olecki	65	3,1	83	3,2	18	27,7	0,1
olsztyński	90	4,3	95	3,7	5	5,6	-0,7
m. Olsztyn	44	2,1	64	2,5	20	45,5	0,4
ostródzki	95	4,6	140	5,4	45	47,4	0,8
piski	82	3,9	106	4,1	24	29,3	0,1
szczywieński	209	10,0	214	8,3	5	2,4	-1,8
węgorzewski	78	3,8	105	4,0	27	34,6	0,3
Województwo	2 082	100	2 593	100	511	24,5	0,0

Źródło: Opracowanie własne na podstawie Załącznika 1 do Sprawozdania MRiPS-02.

Wydatki na roboty publiczne w powiatach województwa warmińsko-mazurskiego w latach 2022/2021

powiat	Wydatki Funduszu Pracy w 2021 roku (w tys. zł)	udział w 2021 roku (w %)	Wydatki Funduszu Pracy w 2022 roku (w tys. zł)	udział w 2022 roku (w %)	zmiany w latach 2022-2021		
					w tys. zł	w %	w udziale proc.
bartoszycki	823,13	3,3	1 377,5	6,5	554,35	67,3	3,2
braniewski	419,87	3,7	382,9	1,8	-36,97	-8,8	-1,9
działdowski	720,20	6,2	1 007,1	4,8	286,86	39,8	-1,4
elbląski z m. Elbląg	438,77	1,7	460,4	2,2	21,60	4,9	0,5
ełcki	1 253,42	8,8	1 470,5	7,0	217,11	17,3	-1,8
giżycki	830,03	2,2	1 049,1	5,0	219,02	26,4	2,8
gołdapski	441,23	3,6	421,2	2,0	-20,02	-4,5	-1,6
iławski	150,07	0,7	90,4	0,4	-59,63	-39,7	-0,3
kętrzyński	2 594,44	19,4	3 061,5	14,5	467,03	18,0	-4,9
lidzbarski	1 020,75	7,4	1 571,2	7,5	550,40	53,9	0,1
mrągowski	0,00	0,0	150,1	0,7	150,11	0,0	0,7
niedzicki	79,45	2,20	150,4	0,7	70,93	89,3	-1,5
nowomiejski	418,61	4,1	869,9	4,1	451,32	107,8	0,0
olecki	1 196,05	7,0	1 676,5	8,0	480,49	40,2	1,0
olsztyński	1 355,26	9,0	1 738,1	8,3	382,84	28,2	-0,7
m. Olsztyn	166,74	0,8	382,8	1,8	216,06	129,6	1,0
ostródzki	235,94	1,9	344,7	1,6	108,74	46,1	-0,3
piski	2 000,91	9,9	3 684,1	17,5	1 683,21	84,1	7,6
szczygieński	614,67	6,0	687,5	3,3	72,87	11,9	-2,7
węgorzewski	384,82	2,1	481,3	2,3	96,46	25,1	0,2
Województwo	15 144,35	100,0	21 057,1	100,0	5 912,80	39,0	0,0

Źródło: Opracowanie własne na podstawie Załącznika 1 do Sprawozdania MRiPS-02.

Liczba osób uczestniczących w robotach publicznych w powiatach województwa warmińsko-mazurskiego w latach 2022/2021

powiat	liczba osób uczestniczących w 2021 roku	udział w 2021 roku (w %)	liczba osób uczestniczących w 2022 roku	udział w 2022 roku (w %)	zmiany w latach 2022-2021		
					w liczbach	w %	w udziale proc.
bartoszycki	56	4,3	77	5,0	21	37,5	0,7
braniewski	31	2,4	30	2,0	-1	-3,2	-0,4
działdowski	73	5,6	68	4,5	-5	-6,8	-1,1
elbląski z m. Elbląg	23	1,8	29	1,9	6	26,1	0,1
ełcki	84	6,4	100	6,5	16	19,0	0,1
giżycki	57	4,4	74	4,8	17	29,8	0,4
gołdapski	35	2,7	35	2,3	0	0,0	-0,4
iławski	9	0,7	6	0,4	-3	-33,3	-0,3
kętrzyński	224	17,1	262	17,2	38	17,0	0,1
lidzbarski	108	8,3	148	9,7	40	37,0	1,4
mrągowski*	0	0,0	18	1,2	18	0,0	1,2
niedzicki	9	0,7	15	1,0	6	66,7	0,3
nowomiejski	50	3,8	64	4,2	14	28,0	0,4
olecki	93	7,1	126	8,3	33	35,5	1,2
olsztyński	100	7,6	96	6,3	-4	-4,0	-1,3
m. Olsztyn	12	0,9	28	1,8	16	133,3	0,9
ostródzki	18	1,4	18	1,2	0	0,0	-0,2
piski	195	14,9	206	13,5	11	5,6	-1,4
szczycieński	81	6,2	73	4,8	-8	-9,9	-1,4
węgorzewski	51	3,9	54	3,5	3	5,9	-0,4
Województwo	1 309	100,0	1 527	100,0	218	16,7	0,0

Źródło: Opracowanie własne na podstawie Załącznika 1 do Sprawozdania MRIPS-02.

*w 2021 nie skierowano bezrobotnych do udziału w robotach publicznych

Liczba osób, które zakończyły udział w robotach publicznych w powiatach województwa warmińsko-mazurskiego w latach 2022/2021

powiat	liczba osób, które zakończyły udział w 2021 roku	udział w 2021 roku (w %)	liczba osób, które zakończyły udział w 2022 roku	udział w 2022 roku (w %)	zmiany w latach 2022-2021		
					w liczbach	w %	w udziale proc.
bartoszycki	54	4,6	65	4,8	11	20,4	0,2
braniewski	26	2,2	29	2,2	3	11,5	0,0
działdowski	58	5,0	61	4,5	3	5,2	-0,5
elbląski z m. Elbląg	23	2,0	20	1,5	-3	-13,0	-0,5
etcki	81	7,0	88	6,5	7	8,6	-0,5
gizycki	46	4,0	66	4,9	20	43,5	0,9
gołdapski	35	3,0	33	2,4	-2	-5,7	-0,6
iławski	7	0,6	5	0,4	-2	-28,6	-0,2
kętrzyński	218	18,7	257	19,1	39	17,9	0,4
lidzbarski	82	7,1	116	8,6	34	41,5	1,5
mrągowski	0	0,0	16	1,2	16	0,0	1,2
nidzicki	7	0,6	9	0,7	2	28,6	0,1
nowomiejski	31	2,7	50	3,7	19	61,3	1,0
olecki	77	6,6	101	7,5	24	31,2	0,9
olsztyński	92	7,9	91	6,8	-1	-1,1	-1,1
m. Olsztyn	11	0,9	23	1,7	12	109,1	0,8
ostródzki	14	1,2	17	1,3	3	21,4	0,1
piski	191	16,4	206	15,3	15	7,9	-1,1
szczycieński	61	5,2	50	3,7	-11	-18,0	-1,5
węgorzewski	49	4,2	45	3,3	-4	-8,2	-0,9
Województwo	1 163	100,0	1 348	100,0	185	15,9	0,0

Źródło: Opracowanie własne na podstawie Załącznika 1 do Sprawozdania MRIPS-02.

Liczba osób, które zostały zatrudnione po udziale w robotach publicznych w powiatach województwa warmińsko-mazurskiego w latach 2022/2021

powiat	liczba osób, które zostały zatrudnione w 2021 roku	udział w 2021 roku (w %)	liczba osób, które zostały zatrudnione w 2022 roku	udział w 2022 roku (w %)	zmiany w latach 2022-2021		
					w liczbach	w %	w udziale proc.
bartoszycki	21	2,3	34	3,2	13	61,9	0,9
braniewski	20	2,2	19	1,8	-1	-5,0	-0,4
działdowski	58	6,5	60	5,6	2	3,4	-0,9
elbląski z m. Elbląg	22	2,4	20	1,9	-2	-9,1	-0,5
etcki	70	7,8	76	7,1	6	8,6	-0,7
gizycki	45	5,0	66	6,2	21	46,7	1,2
gołdapski	34	3,8	32	3,0	-2	-5,9	-0,8
iławski	7	0,8	5	0,5	-2	-28,6	-0,3
kętrzyński	91	10,1	133	12,4	42	46,2	2,3
lidzbarski	65	7,2	89	8,3	24	36,9	1,1
mrągowski	0	0,0	15	1,4	15	0,0	1,4
nidzicki	7	0,8	7	0,7	0	0,0	-0,1
nowomiejski	30	3,3	49	4,6	19	63,3	1,3
olecki	71	7,9	67	6,3	-4	-5,6	-1,6
olsztyński	80	8,9	79	7,4	-1	-1,3	-1,5
m. Olsztyn	8	0,9	22	2,1	14	175,0	1,2
ostródzki	14	1,6	16	1,5	2	14,3	-0,1
piski	156	17,4	190	17,7	34	21,8	0,3
szczycki	58	6,5	49	4,6	-9	-15,5	-1,9
węgorzewski	42	4,7	44	4,1	2	4,8	-0,6
Województwo	899	100,0	1072	100,0	173	19,2	0,0

Źródło: Opracowanie własne na podstawie Załącznika 1 do Sprawozdania MRIPS-02.

Wydatki na dofinansowanie podjęcia działalności gospodarczej w powiatach województwa warmińsko-mazurskiego w latach 2022/2021

powiat	Wydatki Funduszu Pracy w 2021 roku (w tys. zł)	udział w 2021 roku (w %)	Wydatki Funduszu Pracy w 2022 roku (w tys. zł)	udział w 2022 roku (w %)	zmiany w latach 2022-2021		
					w tys. zł	w %	w udziale proc.
bartoszycki	3 458,3	7,8	2 460,3	5,2	-998,0	-28,9	-2,6
braniewski	1 155,8	2,6	874,0	1,9	-281,8	-24,4	-0,7
działdowski	2 756,4	6,2	2 415,9	5,1	-340,5	-12,4	-1,1
elbląski z m. Elbląg	3 323,8	7,5	4 429,4	9,4	1 105,6	33,3	1,9
ełcki	1 539,0	3,5	1 366,7	2,9	-172,3	-11,2	-0,6
giżycki	1 774,9	4,0	1 679,1	3,6	-95,8	-5,4	-0,4
gołdapski	377,5	0,9	540,0	1,1	162,5	43,0	0,2
iławski	4 257,7	9,6	4 636,6	9,8	378,9	8,9	0,2
kętrzyński	1 733,5	3,9	1 800,5	3,8	67,0	3,9	-0,1
lidzbarski	1 672,7	3,8	1 235,0	2,6	-437,7	-26,2	-1,2
mragowski	1 537,2	3,5	1 459,2	3,1	-78,0	-5,1	-0,4
nidzicki	838,1	1,9	816,2	1,7	-21,9	-2,6	-0,2
nowomiejski	2 130,4	4,8	2 850,0	6,1	719,6	33,8	1,3
olecki	1 660,0	3,7	1 330,4	2,8	-329,6	-19,9	-0,9
olsztyński	3 799,9	8,6	4 586,9	9,7	787,0	20,7	1,1
m. Olsztyn	4 242,9	9,6	5 149,2	10,9	906,3	21,4	1,3
ostródzki	4 058,0	9,1	4 832,5	10,3	774,5	19,1	1,2
piski	1 946,5	4,4	2 260,1	4,8	313,6	16,1	0,4
szczycki	1 824,8	4,1	2 063,8	4,4	239,0	13,1	0,3
węgorzewski	293,8	0,7	316,3	0,7	22,5	7,7	0,0
Województwo	44 381,3	100,0	47 102,1	100,0	2 720,8	6,1	0,0

Źródło: Opracowanie własne na podstawie Załącznika 1 do Sprawozdania MRIPS-02.

Liczba osób uczestniczących w dofinansowaniu podjęcia działalności gospodarczej² w powiatach województwa warmińsko-mazurskiego w latach 2022/2021

powiat	liczba osób uczestniczących w 2021 roku	udział w 2021 roku (w %)	liczba osób uczestniczących w 2022 roku	udział w 2022 roku (w %)	zmiany w latach 2022-2021		
					w liczbach	w %	w udziale proc.
bartoszycki	118	6,5	76	4,4	-42	-35,6	-2,1
braniewski	47	2,6	33	1,9	-14	-29,8	-0,7
działdowski	111	6,1	98	5,7	-13	-11,7	-0,4
elbląski z m. Elbląg	169	9,4	179	10,4	10	5,9	1,0
ełcki	78	4,3	72	4,2	-6	-7,7	-0,1
giżycki	72	4,0	68	4,0	-4	-5,6	0,0
gołdapski	14	0,8	20	1,2	6	42,9	0,4
iławski	165	9,1	153	8,9	-12	-7,3	-0,2
kętrzyński	61	3,4	60	3,5	-1	-1,6	0,1
lidzbarski	58	3,2	44	2,6	-14	-24,1	-0,6
mragowski	67	3,7	63	3,7	-4	-6,0	0,0
nidzicki	28	1,6	25	1,5	-3	-10,7	-0,1
nowomiejski	89	4,9	95	5,5	6	6,7	0,6
olecki	56	3,1	45	2,6	-11	-19,6	-0,5
olsztyński	165	9,1	169	9,9	4	2,4	0,8
m. Olsztyn	195	10,8	191	11,1	-4	-2,1	0,3
ostródzki	165	9,1	166	9,7	1	0,6	0,6
piski	70	3,9	78	4,6	8	11,4	0,7
szczycieński	66	3,7	68	4,0	2	3,0	0,3
węgorzewski	11	0,6	11	0,6	0	0,0	0,0
Województwo	1 805	100,0	1 714	100,0	-91	-5,0	0,0

Źródło: Opracowanie własne na podstawie Załącznika 1 do Sprawozdania MRiPS-02.

² Liczba udzielonych dotacji

Liczba osób, które zakończyły udział w dofinansowaniu podjęcia działalności gospodarczej³ w powiatach województwa warmińsko-mazurskiego w latach 2022/2021

powiat	liczba osób, które zakończyły udział w 2021 roku	udział w 2021 roku (w %)	liczba osób, które zakończyły udział w 2022 roku	udział w 2022 roku (w %)	zmiany w latach 2022-2021		
					w liczbach	w %	w udziale proc.
bartoszycki	101	7,2	112	6,4	11	10,9	-0,8
braniewski	31	2,2	39	2,2	8	25,8	0,0
działdowski	79	5,6	109	6,3	30	38,0	0,7
elbląski z m. Elbląg	136	9,7	157	9,0	21	15,4	-0,7
ełcki	49	3,5	78	4,5	29	59,2	1,0
giżycki	47	3,4	72	4,1	25	53,2	0,7
gołdapski	20	1,4	13	0,7	-7	-35,0	-0,7
iławski	133	9,5	141	8,1	8	6,0	-1,4
kętrzyński	67	4,8	62	3,6	-5	-7,5	-1,2
lidzbarski	41	2,9	55	3,2	14	34,1	0,3
mrągowski	57	4,1	65	3,7	8	14,0	-0,4
nidzicki	31	2,2	30	1,7	-1	-3,2	-0,5
nowomiejski	82	5,8	95	5,5	13	15,9	-0,3
olecki	52	3,7	57	3,3	5	9,6	-0,4
olsztyński	123	8,8	175	10,0	52	42,3	1,2
m. Olsztyn	113	8,1	183	10,5	70	61,9	2,4
ostródzki	111	7,9	155	8,9	44	39,6	1,0
piski	64	4,6	69	4,0	5	7,8	-0,6
szczygieński	55	3,9	64	3,7	9	16,4	-0,2
węgorzewski	10	0,7	11	0,6	1	10,0	-0,1
Województwo	1 402	100,0	1 742	100,0	340	24,3	0,0

Źródło: Opracowanie własne na podstawie Załącznika 1 do Sprawozdania MRIPS-02.

³ Liczba osób, które prowadziły działalność przez wymagany ustawowo okres 12 miesięcy

Liczba osób, które zostały zatrudnione po udziale w dofinansowaniu podjęcia działalności gospodarczej⁴ w powiatach województwa warmińsko-mazurskiego w latach 2022/2021

powiat	liczba osób, które zostały zatrudnione w 2021 roku	udział w 2021 roku (w %)	liczba osób, które zostały zatrudnione w 2022 roku	udział w 2022 roku (w %)	zmiany w latach 2022-2021		
					w liczbach	w %	w udziale proc.
bartoszycki	94	6,9	103	6,2	9	9,6	-0,7
braniewski	30	2,2	36	2,2	6	20,0	0,0
działdowski	77	5,7	105	6,3	28	36,4	0,6
elbląski z m. Elbląg	133	9,8	144	8,7	11	8,3	-1,1
ełcki	46	3,4	72	4,3	26	56,5	0,9
giżycki	44	3,2	68	4,1	24	54,5	0,9
gołdapski	19	1,4	13	0,8	-6	-31,6	-0,6
iławski	127	9,4	131	7,9	4	3,1	-1,5
kętrzyński	63	4,7	59	3,6	-4	-6,3	-1,1
lidzbarski	40	3,0	55	3,3	15	37,5	0,3
mrągowski	57	4,2	65	3,9	8	14,0	-0,3
nidzicki	29	2,1	30	1,8	1	3,4	-0,3
nowomiejski	75	5,5	88	5,3	13	17,3	-0,2
olecki	52	3,8	56	3,4	4	7,7	-0,4
olsztyński	121	8,9	171	10,3	50	41,3	1,4
m. Olsztyn	111	8,2	181	10,9	70	63,1	2,7
ostródzki	111	8,2	146	8,8	35	31,5	0,6
piski	62	4,6	65	3,9	3	4,8	-0,7
szczygieński	53	3,9	64	3,9	11	20,8	0,0
węgorzewski	10	0,7	8	0,5	-2	-20,0	-0,2
Województwo	1 354	100,0	1 660	100,0	306	22,6	0,0

Źródło: Opracowanie własne na podstawie Załącznika 1 do Sprawozdania MRiPS-02.

⁴ Liczba osób, które po udziale w aktywizacji (tj. prowadzenie działalności przez wymagany okres 12 miesięcy) prowadziła działalność przez co najmniej 30 dni w okresie 3 miesięcy

Wydatki na refundację kosztów wyposażenia lub doposażenia stanowiska pracy w powiatach województwa warmińsko-mazurskiego w latach 2022/2021

powiat	Wydatki Funduszu Pracy w 2021 roku (w tys. zł)	udział w 2021 roku (w %)	Wydatki Funduszu Pracy w 2022 roku (w tys. zł)	udział w 2022 roku (w %)	zmiany w latach 2022-2021		
					w tys. zł	w %	w udziale proc.
bartoszycki	3 151,2	9,5	2 785,3	9,0	-365,9	-11,6	-0,5
braniewski	920,8	2,8	1 435,4	4,7	514,6	55,9	1,9
działdowski	1 554,2	4,7	1 284,8	4,2	-269,4	-17,3	-0,5
elbląski z m. Elbląg	6 391,7	19,3	6 276,4	20,4	-115,3	-1,8	1,1
ełcki	2 464,0	7,4	2 655,9	8,6	191,9	7,8	1,2
giżycki	812,0	2,5	720,3	2,3	-91,7	-11,3	-0,2
gołdapski	454,4	1,4	377,5	1,2	-76,9	-16,9	-0,2
iławski	3 376,7	10,2	2 740,6	8,9	-636,1	-18,8	-1,3
kętrzyński	1 519,7	4,6	1 491,3	4,8	-28,4	-1,9	0,2
lidzbarski	1 389,2	4,2	724,7	2,4	-664,5	-47,8	-1,8
mrągowski	2 159,0	6,5	1 821,6	5,9	-337,4	-15,6	-0,6
nidzicki	689,6	2,1	623,7	2,0	-65,9	-9,6	-0,1
nowomiejski	1 560,0	4,7	1 767,2	5,7	207,2	13,3	1,0
olecki*	0,0	0,0	0,0	0,0	0,0	0,0	0,0
olsztyński	509,7	1,5	601,3	2,0	91,6	18,0	0,5
m. Olsztyn	557,0	1,7	879,4	2,9	322,4	57,9	1,2
ostródzki	3 060,0	9,2	2 182,7	7,1	-877,3	-28,7	-2,1
piski	1 108,2	3,3	1 238,7	4,0	130,5	11,8	0,7
szczycki	1 171,1	3,5	1 011,6	3,3	-159,5	-13,6	-0,2
węgorzewski	249,5	0,8	198,3	0,6	-51,2	-20,5	-0,2
Województwo	33 098,0	100,0	30 816,7	100,0	-2 281,3	-6,9	0,0

Źródło: Opracowanie własne na podstawie Załącznika 1 do Sprawozdania MRIPS-02.

*w powiecie oleckim w 2021 i 2022 roku nie udzielono refundacji kosztów wyposażenia lub doposażenia stanowiska pracy

Liczba osób uczestniczących w refundacji kosztów wyposażenia lub doposażenia stanowiska pracy w powiatach województwa warmińsko-mazurskiego w latach 2022/2021

powiat	liczba osób uczestniczących w 2021 roku	udział w 2021 roku (w %)	liczba osób uczestniczących w 2022 roku	udział w 2022 roku (w %)	zmiany w latach 2022-2021		
					w liczbach	w %	w udziale proc.
bartoszycki	101	8,0	87	8,2	-14	-13,9	0,2
braniewski	31	2,5	44	4,2	13	41,9	1,7
działdowski	52	4,1	43	4,1	-9	-17,3	0,0
elbląski z m. Elbląg	286	22,6	229	21,7	-57	-19,9	-0,9
ełcki	100	7,9	107	10,1	7	7,0	2,2
giżycki	33	2,6	29	2,7	-4	-12,1	0,1
gołdapski	17	1,3	14	1,3	-3	-17,6	0,0
iławski	129	10,2	86	8,2	-43	-33,3	-2,0
kętrzyński	53	4,2	48	4,5	-5	-9,4	0,3
lidzbarski	47	3,7	22	2,1	-25	-53,2	-1,6
mrągowski	82	6,5	63	6,0	-19	-23,2	-0,5
nidzicki	23	1,8	19	1,8	-4	-17,4	0,0
nowomiejski	65	5,1	60	5,7	-5	-7,7	0,6
olecki*	0	0,0	0	0,0	0	0,0	0,0
olsztyński	21	1,7	21	2,0	0	0,0	0,3
m. Olsztyn	25	2,0	33	3,1	8	32,0	1,1
ostródzki	113	8,9	67	6,4	-46	-40,7	-2,5
piski	38	3,0	42	4,0	4	10,5	1,0
szczywieński	40	3,2	34	3,2	-6	-15,0	0,0
węgorzewski	9	0,7	7	0,7	-2	-22,2	0,0
Województwo	1 265	100,0	1 055	100,0	-210	-16,6	0,0

Źródło: Opracowanie własne na podstawie Załącznika 1 do Sprawozdania MRIPS-02.

*w powiecie oleckim w 2021 i 2022 roku nie udzielono refundacji kosztów wyposażenia lub doposażenia stanowiska pracy

Liczba osób, które zakończyły udział w ref. kosztów wyposażenia lub doposażenia stanowiska pracy⁵ w powiatach województwa warmińsko-mazurskiego w latach 2022/2021

powiat	liczba osób, które zakończyły udział w 2021 roku	udział w 2021 roku (w %)	liczba osób, które zakończyły udział w 2022 roku	udział w 2022 roku (w %)	zmiany w latach 2022-2021		
					w liczbach	w %	w udziale proc.
bartoszycki	81	8,6	100	11,8	19	23,5	3,2
braniewski	58	6,1	34	4,0	-24	-41,4	-2,1
działdowski	53	5,6	25	3,0	-28	-52,8	-2,6
elbląski z m. Elbląg	217	22,9	178	21,0	-39	-18,0	-1,9
ełcki	105	11,1	73	8,6	-32	-30,5	-2,5
giżycki	21	2,2	11	1,3	-10	-47,6	-0,9
gołdapski	9	1,0	14	1,7	5	55,6	0,7
iławski	55	5,8	76	9,0	21	38,2	3,2
kętrzyński	42	4,4	48	5,7	6	14,3	1,3
lidzbarski	27	2,9	34	4,0	7	25,9	1,1
mrągowski	54	5,7	31	3,7	-23	-42,6	-2,0
nidzicki	14	1,5	10	1,2	-4	-28,6	-0,3
nowomiejski	25	2,6	45	5,3	20	80,0	2,7
olecki*	0	0,0	0	0,0	0	0,0	0,0
olsztyński	20	2,1	17	2,0	-3	-15,0	-0,1
m. Olsztyn	26	2,7	29	3,4	3	11,5	0,7
ostródzki	60	6,3	63	7,4	3	5,0	1,1
piski	31	3,3	20	2,4	-11	-35,5	-0,9
szczyścieński	32	3,4	32	3,8	0	0,0	0,4
węgorzewski	16	1,7	6	0,7	-10	-62,5	-1,0
Województwo	946	100,0	846	100,0	-100	-10,6	0,0

Źródło: Opracowanie własne na podstawie Załącznika 1 do Sprawozdania MRiPS-02.

⁵ Liczba osób, które były zatrudnione na wyposażonym lub doposażonym stanowisku pracy przez okres co najmniej 24 miesięcy

*w powiecie oleckim w 2021 i 2022 roku nie udzielono refundacji kosztów wyposażenia lub doposażenia stanowiska pracy

Liczba osób, które zostały zatrudnione po udziale w refundacji kosztów wyposażenia lub doposażenia stanowiska pracy⁶ w powiatach województwa warmińsko-mazurskiego w latach 2022/2021

powiat	liczba osób, które zostały zatrudnione w 2021 roku	udział w 2021 roku (w %)	liczba osób, które zostały zatrudnione w 2022 roku	udział w 2022 roku (w %)	zmiany w latach 2022-2021		
					w liczbach	w %	w udziale proc.
bartoszycki	63	7,6	72	9,8	9	14,3	2,2
braniewski	44	5,3	21	2,9	-23	-52,3	-2,4
działdowski	44	5,3	17	2,3	-27	-61,4	-3,0
elbląski z m. Elbląg	192	23,1	160	21,7	-32	-16,7	-1,4
etcki	89	10,7	63	8,6	-26	-29,2	-2,1
giżycki	16	1,9	11	1,5	-5	-31,3	-0,4
gołdapski	9	1,1	11	1,5	2	22,2	0,4
iławski	55	6,6	73	9,9	18	32,7	3,3
kętrzyński	38	4,6	45	6,1	7	18,4	1,5
lidzbarski	27	3,2	33	4,5	6	22,2	1,3
mragowski	50	6,0	22	3,0	-28	-56,0	-3,0
nidzicki	13	1,6	9	1,2	-4	-30,8	-0,4
nowomiejski	24	2,9	41	5,6	17	70,8	2,7
olecki*	0	0,0	0	0,0	0	0,0	0,0
olsztyński	20	2,4	16	2,2	-4	-20,0	-0,2
m. Olsztyn	24	2,9	29	3,9	5	20,8	1,0
ostródzki	51	6,1	59	8,0	8	15,7	1,9
piski	30	3,6	20	2,7	-10	-33,3	-0,9
szczywieński	32	3,8	29	3,9	-3	-9,4	0,1
węgorzewski	11	1,3	5	0,7	-6	-54,5	-0,6
Województwo	832	100,0	736	100,0	-96	-11,5	0,0

Źródło: Opracowanie własne na podstawie Załącznika 1 do Sprawozdania MRiPS-02.

⁶ Liczba osób, zatrudnionych przez co najmniej 30 dni w okresie 3 miesięcy po okresie refundacji kosztów wyposażenia lub doposażenia stanowiska pracy

*w powiecie oleckim w 2021 i 2022 roku nie udzielono refundacji kosztów wyposażenia lub doposażenia stanowiska pracy

Efektywność, zatrudnieniowa, kosztowa oraz koszt uczestnictwa w województwie warmińsko-mazurskim w latach 2022/2021

powiat	efektywność zatrudnieniowa			efektywność kosztowa				koszt uczestnictwa			
	2021	2022	zmiany 2022/2021	2021	2022	zmiany 2022/2021		2021	2022	zmiany 2022/2021	
						w liczbach	w proc.			w liczbach	w proc.
bartoszycki	75,60	71,73	-3,87	18 653,94	20 008,39	1 354,45	7,3	11 635,81	12 953,69	1 317,88	11,3
braniewski	79,58	80,50	0,92	15 867,07	17 179,86	1 312,79	8,3	8 756,07	9 529,15	773,08	8,8
działdowski	85,44	82,51	-2,93	16 302,76	15 931,72	-371,04	-2,3	11 278,05	11 617,59	339,54	3,0
elbląski z m. Elbląg	84,00	76,67	-7,33	18 587,61	18 704,87	117,26	0,6	11 185,89	11 622,44	436,55	3,9
ełcki	86,56	85,56	-1,00	17 070,32	15 647,89	-1 422,43	-8,3	9 738,01	10 526,29	788,29	8,1
giżycki	82,27	83,82	1,55	23 584,60	17 373,69	-6 210,91	-26,3	11 972,93	10 803,28	-1 169,65	-9,8
gołdapski	92,66	92,78	0,12	12 258,55	12 659,20	400,65	3,3	8 685,87	8 481,35	-204,52	-2,4
iławski	88,39	85,99	-2,40	22 366,76	18 003,33	-4 363,43	-19,5	13 639,07	13 223,91	-415,17	-3,0
kętrzyński	72,35	75,50	3,15	18 956,36	17 716,11	-1 240,25	-6,5	11 196,31	11 476,60	280,29	2,5
lidzbarski	86,08	88,59	2,51	19 422,77	13 403,77	-6 019,00	-31,0	10 084,37	9 503,10	-581,27	-5,8
mragowski	85,19	82,29	-2,90	18 656,60	16 545,94	-2 110,66	-11,3	11 024,36	9 908,18	-1 116,17	-10,1
niedzicki	92,27	78,66	-13,61	16 559,10	16 877,31	318,21	1,9	10 008,83	9 304,79	-704,03	-7,0
nowomiejski	90,07	82,28	-7,79	22 800,98	21 846,40	-954,58	-4,2	13 093,14	14 974,33	1 881,19	14,4
olecki	88,32	82,38	-5,94	16 015,82	16 383,43	367,61	2,3	10 969,33	10 922,29	-47,04	-0,4
olsztyński	85,78	84,64	-1,14	17 643,93	17 820,03	176,10	1,0	10 597,57	11 928,96	1 331,39	12,6
m. Olsztyn	88,16	90,00	1,84	20 265,30	17 916,90	-2 348,40	-11,6	11 038,82	12 724,94	1 686,12	15,3
ostródzki	86,97	84,47	-2,50	20 923,83	19 630,08	-1 293,75	-6,2	11 103,92	12 096,64	992,73	8,9
piski	77,15	81,46	4,31	17 973,27	19 832,74	1 859,47	10,3	10 207,33	13 039,63	2 832,30	27,7
szczywieński	78,88	79,67	0,79	14 888,69	14 221,04	-667,65	-4,5	8 167,88	8 462,24	294,36	3,6
węgorzewski	86,38	84,64	-1,74	13 017,79	14 080,05	1 062,26	8,2	8 975,00	8 946,31	-28,69	-0,3
Województwo	83,52	82,04	-1,48	18 101,69	17 317,89	-783,80	-4,3	10 685,09	11 252,18	567,09	5,3

Źródło: Załącznik 1 do Sprawozdania MRIPS-02.

Efektywność, zatrudnieniowa, kosztowa oraz koszt uczestnictwa staży w województwie warmińsko-mazurskim w latach 2022/2021

powiat	efektywność zatrudnieniowa			efektywność kosztowa				koszt uczestnictwa			
	2021	2022	zmiany 2022/2021	2021	2022	zmiany 2022/2021		2021	2022	zmiany 2022/2021	
						w liczbach	w proc.			w liczbach	w proc.
bartoszycki	54,92	53,54	-1,37	20 765,54	23 794,40	3 028,86	14,6	10 540,08	10 715,36	175,28	1,7
braniewski	82,75	85,28	2,54	14 072,37	18 495,92	4 423,55	31,4	8 507,94	8 737,88	229,95	2,7
działdowski	83,24	80,65	-2,59	15 533,10	14 256,70	-1 276,39	-8,2	10 491,33	10 296,51	-194,82	-1,9
elbląski z m. Elbląg	83,94	71,29	-12,65	15 076,48	15 916,47	839,99	5,6	7 916,78	8 428,54	511,76	6,5
ełcki	91,72	89,57	-2,15	14 433,14	13 081,13	-1 352,01	-9,4	7 784,17	8 939,52	1 155,36	14,8
giżycki	75,00	65,93	-9,07	14 864,81	16 079,23	1 214,42	8,2	9 909,87	9 188,13	-721,74	-7,3
gołdapski	84,91	84,88	-0,02	13 477,85	14 555,79	1 077,93	8,0	8 854,06	8 111,24	-742,83	-8,4
iławski	86,67	80,00	-6,67	12 949,34	15 518,82	2 569,47	19,8	9 528,76	10 012,14	483,38	5,1
kętrzyński	91,40	87,79	-3,61	13 492,88	13 031,29	-461,60	-3,4	8 495,52	8 419,09	-76,43	-0,9
lidzbarski	90,48	80,88	-9,59	14 983,95	14 910,11	-73,84	-0,5	7 046,91	7 628,43	581,52	8,3
mrągowski	81,82	76,30	-5,52	19 837,79	17 719,14	-2 118,65	-10,7	9 220,38	17 719,14	8 498,76	92,2
nidzicki	87,50	82,86	-4,64	11 893,76	15 037,00	3 143,24	26,4	6 768,81	6 867,29	98,48	1,5
nowomiejski	84,62	74,31	-10,30	14 509,53	18 586,78	4 077,25	28,1	8 069,91	9 840,06	1 770,15	21,9
olecki	87,73	86,14	-1,59	14 476,07	14 834,72	358,65	2,5	8 518,84	9 740,53	1 221,69	14,3
olsztyński	78,93	86,29	7,36	15 560,24	12 188,24	-3 372,00	-21,7	7 393,05	7 265,41	-127,64	-1,7
m. Olsztyn	84,75	82,89	-1,86	14 171,15	14 217,85	46,70	0,3	6 663,55	7 684,49	1 020,93	15,3
ostródzki	79,49	76,64	-2,84	13 833,25	16 748,27	2 915,01	21,1	6 508,39	8 017,79	1 509,39	23,2
piski	71,43	79,49	8,06	17 084,76	15 963,57	-1 121,19	-6,6	7 428,16	8 943,45	1 515,29	20,4
szczygieński	82,46	78,38	-4,08	11 762,78	13 210,63	1 447,85	12,3	6 466,09	7 274,21	808,12	12,5
węgorzewski	83,33	76,34	-6,99	14 772,45	16 277,50	1 505,05	10,2	9 634,21	9 794,09	159,88	1,7
Województwo	82,70	79,44	-3,26	14 815,03	15 279,62	464,59	3,14	8 038,69	8 586,03	547,34	6,8

Źródło: Załącznik 1 do Sprawozdania MRIPS-02.

Efektywność, zatrudnieniowa, kosztowa oraz koszt uczestnictwa szkoleń w województwie warmińsko-mazurskim w latach 2022-2021

powiat	efektywność zatrudnieniowa			efektywność kosztowa				koszt uczestnictwa			
	2021	2022	zmiany 2022/2021	2021	2022	zmiany 2022/2021		2021	2022	zmiany 2022/2021	
						w liczbach	w proc.			w liczbach	w proc.
bartoszycki	36,51	37,29	0,78	15 300,81	18 728,22	3 427,41	22,4	5 027,41	6 059,13	1 031,72	20,5
braniewski	50,00	60,00	10,00	13 525,56	13 061,53	-464,03	-3,4	5 130,39	5 343,36	212,97	4,2
działdowski	71,97	59,38	-12,59	5 247,66	8 621,58	3 373,92	64,3	3 535,66	4 817,94	1 282,29	36,3
elbląski z m. Elbląg	59,38	61,20	1,83	6 420,95	6 348,19	-72,76	-1,1	3 659,94	3 808,91	148,97	4,1
ełcki	58,54	65,38	6,85	11 302,31	11 133,21	-169,10	-1,5	6 164,90	7 009,80	844,90	13,7
giżycki	58,62	56,76	-1,86	10 715,91	9 560,89	-1 155,02	-10,8	6 072,35	4 897,04	-1 175,31	-19,4
gołdapski	90,91	100,00	9,09	6 488,74	10 773,14	4 284,40	66,0	5 898,85	9 234,12	3 335,27	56,5
iławski	75,17	76,39	1,22	4 537,25	4 446,53	-90,72	-2,0	2 575,84	3 055,92	480,08	18,6
kętrzyński	42,42	47,54	5,12	14 092,45	11 536,69	-2 555,76	-18,1	5 802,77	4 993,49	-809,28	-13,9
lidzbarski	25,81	83,87	58,06	27 421,65	5 894,36	-21 527,29	-78,5	6 093,70	5 108,44	-985,26	-16,2
mragowski	67,29	73,85	6,56	3 579,11	3 451,47	-127,64	-3,6	2 280,50	2 436,34	155,84	6,8
niedzicki	81,82	28,57	-53,25	7 652,27	14 339,11	6 686,84	87,4	4 591,36	3 740,64	-850,72	-18,5
nowomiejski	75,00	39,29	-35,71	23 861,33	13 195,03	-10 666,30	-44,7	6 507,64	4 535,79	-1 971,84	-30,3
olecki	38,10	53,66	15,56	16 786,91	12 134,26	-4 652,65	-27,7	6 395,01	6 208,22	-186,79	-2,9
olsztyński	63,93	56,76	-7,18	8 077,91	8 799,46	721,55	8,9	4 632,92	4 619,72	-13,20	-0,3
m. Olsztyn	74,42	66,10	-8,32	7 049,75	8 858,82	1 809,07	25,7	4 177,63	5 234,76	1 057,13	25,3
ostródzki	77,27	69,74	-7,54	10 186,35	12 072,97	1 886,62	18,5	6 534,64	7 031,51	496,87	7,6
piski	24,56	45,00	20,44	21 102,22	14 961,81	-6 140,40	-29,1	5 574,17	5 533,82	-40,35	-0,7
szczywieński	42,62	54,09	11,47	6 330,08	6 271,19	-58,89	-0,9	2 334,50	2 915,26	580,76	24,9
węgorzewski	100,00	21,05	-78,95	3 221,59	38 839,54	35 617,96	1 105,6	2 147,72	7 398,01	5 250,28	244,5
Województwo	58,50	60,44	1,94	7 682,53	7 903,99	221,46	2,9	3 997,41	4 357,95	360,54	9,0

Źródło: Załącznik 1 do Sprawozdania MRIPS-02.

Efektywność, zatrudnieniowa, kosztowa oraz koszt uczestnictwa prac interwencyjnych w województwie warmińsko-mazurskim w latach 2022/2021

powiat	efektywność zatrudnieniowa			efektywność kosztowa				koszt uczestnictwa			
	2021	2022	zmiany 2022/2021	2021	2022	zmiany 2022/2021		2021	2022	zmiany 2022/2021	
						w liczbach	w proc.			w liczbach	w proc.
bartoszycki	86,33	83,28	-3,05	6 600,49	8 834,19	2 233,70	33,8	4 493,36	5 675,73	1 182,37	26,3
braniewski	77,03	79,77	2,74	12 398,52	9 332,12	-3 066,41	-24,7	5 381,09	5 762,30	381,22	7,1
działdowski	97,85	98,06	0,21	9 651,14	8 919,79	-731,35	-7,6	6 184,88	6 299,99	115,11	1,9
elbląski z m. Elbląg	100,00	100,00	0,00	8 135,20	6 041,85	-2 093,35	-25,7	5 058,42	5 131,43	73,01	1,4
ełcki	82,29	79,46	-2,82	10 591,58	9 894,75	-696,83	-6,6	5 067,07	5 774,64	707,57	14,0
giżycki	92,86	88,55	-4,31	25 579,93	11 446,64	-14 133,29	-55,3	4 784,74	5 698,76	914,02	19,1
gołdapski	98,85	96,99	-1,86	6 824,84	6 879,45	54,61	0,8	3 992,77	4 695,50	702,73	17,6
iławski	92,50	92,24	-0,26	5 521,46	6 858,26	1 336,80	24,2	3 242,76	4 557,97	1 315,21	40,6
kętrzyński	99,31	97,83	-1,48	9 772,45	9 735,29	-37,17	-0,4	6 145,12	6 981,48	836,36	13,6
lidzbarski	97,27	97,35	0,08	10 316,54	7 268,69	-3 047,85	-29,5	4 884,38	5 526,61	642,23	13,1
mragowski	100,00	96,34	-3,66	7 102,58	8 432,37	1 329,79	18,7	4 735,05	5 551,31	816,26	17,2
nidzicki	98,44	92,31	-6,13	10 383,28	7 477,55	-2 905,73	-28,0	5 543,62	4 939,30	-604,32	-10,9
nowomiejski	96,77	97,30	0,52	10 654,24	5 955,86	-4 698,39	-44,1	5 510,82	5 428,12	-82,69	-1,5
olecki	91,55	95,40	3,85	8 205,05	8 806,88	601,83	7,3	5 613,98	5 894,92	280,94	5,0
olsztyński	93,75	84,07	-9,68	9 379,41	8 160,92	-1 218,49	-13,0	5 275,92	5 238,43	-37,49	-0,7
m. Olsztyn	91,67	94,12	2,45	9 925,87	7 362,98	-2 562,89	-25,8	5 261,91	4 908,65	-353,25	-6,7
ostródzki	100,00	99,29	-0,71	9 511,84	7 392,35	-2 119,49	-22,3	5 253,63	5 655,35	401,72	7,6
piski	82,00	74,13	-7,87	10 772,32	8 157,85	-2 614,47	-24,3	4 206,34	4 389,50	183,17	4,4
szczybieński	83,94	86,29	2,35	11 475,27	9 679,17	-1 796,10	-15,7	5 835,36	5 583,13	-252,23	-4,3
węgorzewski	90,70	99,06	8,36	9 759,04	9 809,41	50,38	0,5	6 239,38	6 357,95	118,57	1,9
Województwo	90,00	89,79	-0,21	9 509,52	8 517,75	-991,77	-10,4	5 131,89	5 573,19	441,30	8,6

Źródło: Załącznik 1 do Sprawozdania MRIPS-02.

Efektywność, zatrudnieniowa, kosztowa oraz koszt uczestnictwa robót publicznych w województwie warmińsko-mazurskim w latach 2022/2021

powiat	efektywność zatrudnieniowa			efektywność kosztowa				koszt uczestnictwa			
	2021	2022	zmiany 2022/2021	2021	2022	zmiany 2022/2021		2021	2022	zmiany 2022/2021	
						w liczbach	w proc.			w liczbach	w proc.
bartoszycki	38,89%	52,31%	13,42%	39 196,48	40 514,11	1 317,62	3,4	14 698,68	17 889,35	3 190,67	21,7
braniewski	76,92%	65,52%	-11,41%	20 993,64	20 152,78	-840,87	-4,0	13 544,29	12 763,43	-780,86	-5,8
działdowski	100,00%	98,36%	-1,64%	12 417,25	16 784,33	4 367,08	35,2	9 865,76	14 809,70	4 943,94	50,1
elbląski z m. Elbląg	95,65%	100,00%	4,35%	19 944,31	23 018,51	3 074,20	15,4	19 077,17	15 874,84	-3 202,33	-16,8
ełcki	86,42%	86,36%	-0,06%	17 905,95	19 349,02	1 443,07	8,1	14 921,62	14 705,26	-216,37	-1,5
giżycki	97,83%	100,00%	2,17%	18 445,15	15 894,70	-2 550,44	-13,8	14 561,96	14 176,36	-385,60	-2,6
gołdapski	97,14%	96,97%	-0,17%	12 977,43	13 163,04	185,61	1,4	12 606,65	12 034,78	-571,86	-4,5
iławski	100,00%	100,00%	0,00%	21 437,91	18 087,38	-3 350,52	-15,6	16 673,93	15 072,82	-1 601,11	-9,6
kętrzyński	41,74%	51,75%	10,01%	28 510,31	23 018,52	-5 491,78	-19,3	11 582,31	11 684,98	102,66	0,9
lidzbarski	79,27%	76,72%	-2,54%	15 703,78	17 653,38	1 949,60	12,4	9 451,35	10 615,88	1 164,53	12,3
mrągowski*	0,00%	93,75%	93,75%	0,00	10 007,41	10 007,41	100,0	0,00	8 339,51	8 339,51	100,0
niedzicki	100,00%	77,78%	-22,22%	11 349,79	21 483,23	10 133,44	89,3	8 827,61	10 025,51	1 197,90	13,6
nowomiejski	96,77%	98,00%	1,23%	13 953,63	17 753,70	3 800,07	27,2	8 372,18	13 592,68	5 220,50	62,4
olecki	92,21%	66,34%	-25,87%	16 845,77	25 023,01	8 177,24	48,5	12 860,75	13 305,89	445,13	3,5
olsztyński	86,96%	86,81%	-0,15%	16 940,81	22 001,87	5 061,06	29,9	13 552,65	18 105,71	4 553,06	33,6
m. Olsztyn	72,73%	95,65%	22,92%	20 842,85	17 398,30	-3 444,55	-16,5	13 895,23	13 670,09	-225,14	-1,6
ostródzki	100,00%	94,12%	-5,88%	16 852,90	21 542,48	4 689,59	27,8	13 107,81	19 148,87	6 041,06	46,1
piski	81,68%	92,23%	10,56%	12 826,31	19 390,08	6 563,77	51,2	10 261,05	17 884,06	7 623,00	74,3
szczywieński	95,08%	98,00%	2,92%	10 597,73	14 031,44	3 433,71	32,4	7 588,50	9 418,36	1 829,86	24,1
węgorzewski	85,71%	97,78%	12,06%	9 162,33	10 938,13	1 775,81	19,4	7 545,44	8 912,55	1 367,11	18,1
Województwo	77,30%	79,53%	2,23%	16 845,77	19 642,86	2 797,09	16,6	11 569,41	13 789,88	2 220,47	19,2

Źródło: Załącznik 1 do Sprawozdania MRIPS-02.

*w 2021 roku nie skierowano bezrobotnych do udziału w robotach publicznych

Efektywność, zatrudnieniowa, kosztowa oraz koszt uczestnictwa dofinansowania podjęcia działalności gospodarczej w województwie warmińsko-mazurskim
w latach 2022/2021

powiat	efektywność zatrudnieniowa			efektywność kosztowa				koszt uczestnictwa			
	2021	2022	zmiany 2022/2021	2021	2022	zmiany 2022/2021		2021	2022	zmiany 2022/2021	
						w liczbach	w proc.			w liczbach	w proc.
bartoszycki	93,07%	91,96%	-1,11	36 790,62	23 886,48	-12 904,14	-35,1	29 307,78	32 372,46	3 064,68	10,5
braniewski*	96,77%	92,31%	-4,47	38 528,27	24 277,34	-14 250,93	-37,0	24 592,51	26 484,37	1 891,86	7,7
działdowski	97,47%	96,33%	-1,14	35 797,42	23 008,43	-12 788,99	-35,7	24 832,44	24 651,89	-180,56	-0,7
elbląski z m. Elbląg	97,79%	91,72%	-6,07	24 991,01	30 759,61	5 768,60	23,1	19 667,48	24 745,16	5 077,68	25,8
ełcki	93,88%	92,31%	-1,57	33 455,99	18 981,38	-14 474,61	-43,3	19 730,46	18 981,38	-749,07	-3,8
giżycki	93,62%	94,44%	0,83	40 338,37	24 692,58	-15 645,79	-38,8	24 651,23	24 692,58	41,36	0,2
gołdapski	95,00%	100,00%	5,00	19 868,99	41 538,46	21 669,47	109,1	26 965,06	27 000,00	34,94	0,1
iławski	95,49%	92,91%	-2,58	33 525,58	35 394,19	1 868,61	5,6	25 804,54	30 304,83	4 500,29	17,4
kętrzyński	94,03%	95,16%	1,13	27 515,26	30 516,71	3 001,45	10,9	28 417,40	30 008,10	1 590,70	5,6
lidzbarski	97,56%	100,00%	2,44	41 816,93	22 454,96	-19 361,97	-46,3	28 839,26	28 068,70	-770,56	-2,7
mrągowski	100,00%	100,00%	0,00	26 969,08	22 449,24	-4 519,84	-16,8	22 943,85	23 161,92	218,07	1,0
nidzicki	93,55%	100,00%	6,45	28 900,54	27 207,72	-1 692,82	-5,9	29 932,70	32 649,26	2 716,56	9,1
nowomiejski	91,46%	92,63%	1,17	28 405,26	32 386,36	3 981,10	14,0	23 937,02	30 000,00	6 062,98	25,3
olecki	100,00%	98,25%	-1,75	31 922,93	23 757,69	-8 165,24	-25,6	29 642,72	29 565,12	-77,60	-0,3
olsztyński	98,37%	97,71%	-0,66	31 404,33	26 823,97	-4 580,36	-14,6	23 029,84	27 141,42	4 111,58	17,9
m. Olsztyn	98,23%	98,91%	0,68	38 224,21	28 448,62	-9 775,59	-25,6	21 758,40	26 959,16	5 200,76	23,9
ostródzki	100,00%	94,19%	-5,81	36 558,26	33 099,06	-3 459,20	-9,5	24 593,74	29 111,22	4 517,48	18,4
piski	96,88%	94,20%	-2,67	31 395,19	34 770,02	3 374,82	10,7	27 807,17	28 975,01	1 167,84	4,2
szczybieński	96,36%	100,00%	3,64	34 429,60	32 246,90	-2 182,70	-6,3	27 648,01	30 350,02	2 702,01	9,8
węgorzewski	100,00%	72,73%	-27,27	29 383,96	39 540,31	10 156,35	34,6	26 712,69	28 756,59	2 043,90	7,7
Województwo	96,58%	95,29%	-1,29	32 777,89	28 374,74	-4 403,15	-13,4	24 587,96	27 480,78	2 892,82	11,8

Źródło: Załącznik 1 do Sprawozdania MRIPS-02.

Efektywność, zatrudnieniowa, kosztowa oraz koszt uczestnictwa refundacji kosztów wyposażenia lub doposażenia stanowiska pracy w województwie warmińsko-mazurskim w latach 2022/2021

powiat	efektywność zatrudnieniowa			efektywność kosztowa				koszt uczestnictwa			
	2021	2022	zmiany 2022/2021	2021	2022	zmiany 2022/2021		2021	2022	zmiany 2022/2021	
						w liczbach	w proc.			w liczbach	w proc.
bartoszycki	77,78%	72,00%	-5,78	50 019,68	38 684,95	-11 334,73	-22,7	31 200,40	32 015,13	814,73	2,6
braniewski	75,86%	61,76%	-14,10	20 926,79	68 351,02	47 424,23	226,6	29 702,54	32 622,08	2 919,54	9,8
działdowski	83,02%	68,00%	-15,02	35 322,28	75 575,57	40 253,29	114,0	29 888,09	29 878,71	-9,38	0,0
elbląski z m. Elbląg	88,48%	89,89%	1,41	33 290,01	39 227,53	5 937,52	17,8	22 348,54	27 407,88	5 059,34	22,6
ełcki	84,76%	86,30%	1,54	27 684,92	42 157,90	14 472,98	52,3	24 639,58	24 821,94	182,36	0,7
giżycki	76,19%	100,00%	23,81	50 750,25	65 482,96	14 732,71	29,0	24 606,18	24 838,36	232,18	0,9
gotdapski	100,00%	78,57%	-21,43	50 493,60	34 315,20	-16 178,40	-32,0	26 731,91	26 961,95	230,04	0,9
iławski	100,00%	96,05%	-3,95	61 395,44	37 542,92	-23 852,52	-38,9	26 176,35	31 867,83	5 691,48	21,7
kętrzyński	90,48%	93,75%	3,27	39 991,51	33 139,42	-6 852,09	-17,1	28 673,16	31 068,21	2 395,05	8,4
lidzbarski	100,00%	97,06%	-2,94	51 450,75	21 960,52	-29 490,23	-57,3	29 556,82	32 940,78	3 383,96	11,4
mrągowski	92,59%	70,97%	-21,62	43 180,56	82 797,88	39 617,32	91,7	26 329,61	28 913,55	2 583,94	9,8
nidzicki	92,86%	90,00%	-2,86	53 049,54	69 302,32	16 252,78	30,6	29 984,52	32 827,41	2 842,89	9,5
nowomiejski	96,00%	91,11%	-4,89	65 000,00	43 102,63	-21 897,37	-33,7	24 000,00	29 453,47	5 453,47	22,7
olecki*	0,0%	0,0%	0	0,00	0,00	0	0,0	0,00	0,00	0,00	0,0
olsztyński	100,00%	94,12%	-5,88	25 486,49	37 581,16	12 094,67	47,5	24 272,84	28 633,26	4 360,42	18,0
m. Olsztyn	92,31%	100,00%	7,69	25 486,49	30 324,36	4 837,87	19,0	22 280,64	26 648,68	4 368,04	19,6
ostródzki	85,00%	93,65%	8,65	59 999,71	36 994,71	-23 005,00	-38,3	27 079,52	32 577,43	5 497,91	20,3
piski	96,77%	100,00%	3,23	36 938,77	61 936,02	24 997,25	67,7	29 162,19	29 493,34	331,15	1,1
szczygieński	100,00%	90,63%	-9,38	36 596,18	34 882,72	-1 713,46	-4,7	29 276,94	29 752,90	475,96	1,6
węgorzewski	68,75%	83,33%	14,58	22 682,72	39 664,62	16 981,90	74,9	27 723,32	28 331,87	608,55	2,2
Województwo	87,95%	87,00%	-0,95	39 781,29	41 870,55	2 089,26	5,3	26 164,46	29 210,17	3 045,71	11,6

Źródło: Załącznik 1 do Sprawozdania MRiPS-02.

* w 2021 i 2022 roku nie przyznano refundacji