



# WOJEWÓDZKI URZĄD PRACY

ul. Głowackiego 28, 10-448 OLSZTYN ☎ (89) 522-79-00, fax. (89) 522-79-01, e-mail: [olwu@up.gov.pl](mailto:olwu@up.gov.pl)

---

## **INFORMACJA NR 02/2015 O SYTUACJI NA RYNKU PRACY W WOJEWÓDZTWIE WARMIŃSKO-MAZURSKIM W LUTYM 2015 ROKU**

---

**OLSZTYN, Marzec 2015**

## Spis treści

Spis treści.....	2
Definicje i objaśnienia .....	3
1. Zjawiska kształtujące sytuację społeczno-gospodarczą województwa warmińsko-mazurskiego.....	7
2. Liczba bezrobotnych .....	8
3. Zwolnienia grupowe.....	9
4. Stopa bezrobocia .....	10
5. Struktura regionalnego bezrobocia .....	11
5.1. Wybrane kategorie bezrobotnych.....	11
5.2. Bezrobotni w szczególnej sytuacji na wojewódzkim rynku pracy.....	12
6. Wolne miejsca pracy i miejsca aktywizacji zawodowej .....	14
7. Profilowanie pomocy dla osób bezrobotnych .....	17
8. Płynność bezrobocia.....	18
9. Aktywizacja bezrobotnych .....	20
10. Fundusz Pracy .....	22
11. Wsparcie instytucji rynku pracy oraz inne zadania realizowane przez Wojewódzki Urząd Pracy.....	23
11.1. Agencje zatrudnienia.....	23
11.2. Rejestr instytucji szkoleniowych .....	23
11.3. Poradnictwo zawodowe .....	24
11.4. Pośrednictwo pracy w ramach sieci EURES.....	25
11.5. Koordynacja systemów zabezpieczenia społecznego w zakresie świadczeń dla bezrobotnych.....	26
12. Europejski Fundusz Społeczny.....	26
Podsumowanie .....	28
Załączniki .....	30

## Definicje i objaśnienia

*Wyjaśnienie podstawowych pojęć i zagadnień zostało przygotowane w oparciu o Ustawę z dnia 20 kwietnia 2004 r. o promocji zatrudnienia i instytucjach rynku pracy (Dz. U. z 2013 r., poz. 674, z późn. zm.) – zwana dalej ustawą.*

**Bezrobotny** według ustawy – to osoba, która bezpośrednio przed rejestracją jako bezrobotna była zatrudniona nieprzerwanie na terytorium Rzeczypospolitej Polskiej przez okres co najmniej 6 miesięcy, oraz osobę, o której mowa w art. 1 ust. 3 pkt 3 i 4, niezatrudnioną i niewykonywającą innej pracy zarobkowej, zdolną i gotową do podjęcia zatrudnienia w pełnym wymiarze czasu pracy obowiązującym w danym zawodzie lub w danej służbie albo innej pracy zarobkowej albo jeżeli jest osobą niepełnosprawną, zdolną i gotową do podjęcia zatrudnienia co najmniej w połowie tego wymiaru czasu pracy, nieuczącą się w szkole, z wyjątkiem uczącej się w szkole dla dorosłych lub przystępującej do egzaminu eksternistycznego z zakresu programu nauczania tej szkoły lub w szkole wyższej, gdzie studiuje na studiach niestacjonarnych, zarejestrowaną we właściwym dla miejsca zameldowania stałego lub czasowego powiatowym urzędzie pracy oraz poszukującą zatrudnienia lub innej pracy zarobkowej, jeżeli:

- ❖ ukończyła 18 lat,
- ❖ nie osiągnęła wieku emerytalnego, o którym mowa w art. 24 ust. 1a i 1b oraz w art. 27 ust. 2 i 3 ustawy z dnia 17 grudnia 1998 r. o emeryturach i rentach z Funduszu Ubezpieczeń Społecznych (Dz. U. z 2009 r. Nr 153, poz. 1227, z późn. zm.),
- ❖ nie nabyła prawa do emerytury lub renty z tytułu niezdolności do pracy, renty szkoleniowej, renty socjalnej, renty rodzinnej w wysokości przekraczającej połowę minimalnego wynagrodzenia za pracę albo po ustaniu zatrudnienia, innej pracy zarobkowej, zaprzestaniu prowadzenia pozarolniczej działalności, nie pobiera nauczycielskiego świadczenia kompensacyjnego, zasiłku przedemerytalnego, świadczenia przedemerytalnego, świadczenia rehabilitacyjnego, zasiłku chorobowego, zasiłku macierzyńskiego lub zasiłku w wysokości zasiłku macierzyńskiego,
- ❖ nie nabyła prawa do emerytury albo renty z tytułu niezdolności do pracy, przyznanej przez zagraniczny organ emerytalny lub rentowy, w wysokości co najmniej najniższej emerytury albo renty z tytułu niezdolności do pracy, o których mowa w ustawie z dnia 17 grudnia 1998 r. o emeryturach i rentach z Funduszu Ubezpieczeń Społecznych,
- ❖ nie jest właścicielem lub posiadaczem samodzielnym lub zależnym nieruchomości rolnej, w rozumieniu przepisów ustawy z dnia 23 kwietnia 1964 r. - Kodeks cywilny (Dz. U. Nr 16, poz. 93, z późn. zm.), o powierzchni użytków rolnych przekraczającej 2 ha przeliczeniowe lub nie podlega ubezpieczeniom emerytalnemu i rentowym z tytułu stałej pracy jako współmałżonek lub domownik w gospodarstwie rolnym o powierzchni użytków rolnych przekraczającej 2 ha przeliczeniowe,
- ❖ nie uzyskuje przychodów podlegających opodatkowaniu podatkiem dochodowym z działów specjalnych produkcji rolnej, chyba że dochód z działów specjalnych produkcji rolnej, obliczony dla ustalenia podatku dochodowego od osób fizycznych, nie przekracza wysokości przeciętnego dochodu z pracy w indywidualnych gospodarstwach rolnych z 2 ha przeliczeniowych ustalonego przez Prezesa Głównego Urzędu Statystycznego na podstawie przepisów o podatku rolnym, lub nie podlega ubezpieczeniom emerytalnemu i rentowym z tytułu stałej pracy jako współmałżonek lub domownik w takim gospodarstwie,
- ❖ nie złożyła wniosku o wpis do ewidencji działalności gospodarczej albo po złożeniu wniosku o wpis:
  - zgłosiła do ewidencji działalności gospodarczej wniosek o zawieszenie wykonywania działalności gospodarczej i okres zawieszenia jeszcze nie upłynął, albo
  - nie upłynął jeszcze okres do, określonego we wniosku o wpis do ewidencji działalności gospodarczej, dnia podjęcia działalności gospodarczej,
- ❖ nie jest osobą tymczasowo aresztowaną lub nie odbywa kary pozbawienia wolności, z wyjątkiem kary pozbawienia wolności odbywanej poza zakładem karnym w systemie dozoru elektronicznego,
- ❖ nie uzyskuje miesięcznie przychodu w wysokości przekraczającej połowę minimalnego wynagrodzenia za pracę, z wyłączeniem przychodów uzyskanych z tytułu odsetek lub innych przychodów od środków pieniężnych zgromadzonych na rachunkach bankowych,
- ❖ nie pobiera na podstawie przepisów o pomocy społecznej zasiłku stałego,
- ❖ nie pobiera, na podstawie przepisów o świadczeniach rodzinnych, świadczenia pielęgnacyjnego, specjalnego zasiłku opiekuńczego lub dodatku do zasiłku rodzinnego z tytułu samotnego wychowywania dziecka i utraty prawa do zasiłku dla bezrobotnych na skutek upływu ustawowego okresu jego pobierania,
- ❖ nie pobiera po ustaniu zatrudnienia świadczenia szkoleniowego, o którym mowa w art. 70 ust. 6,

- ❖ nie podlega, na podstawie odrębnych przepisów, obowiązkowi ubezpieczenia społecznego, z wyjątkiem ubezpieczenia społecznego rolników;
- ❖ nie pobiera na podstawie przepisów o ustaleniu i wypłacie zasiłków dla opiekunów zasiłku dla opiekuna.

**Bezrobotny bez kwalifikacji zawodowych** – to osoba nieposiadająca kwalifikacji do wykonywania jakiegokolwiek zawodu poświadczonych dyplomem, świadectwem lub innym dokumentem uprawniającym do wykonywania zawodu.

**Bezrobotny długotrwale** – to osoba pozostająca w rejestrze powiatowego urzędu pracy łącznie przez okres ponad 12 miesięcy w okresie ostatnich 2 lat, z wyłączeniem okresów odbywania stażu i przygotowania zawodowego dorosłych.

**Bezrobotny do 25 roku życia** – to osoba, która do dnia zastosowania wobec niej usług lub instrumentów rynku pracy nie ukończyła 25 roku życia.

**Bezrobotny nowozarejestrowany** – to osoba, która w okresie sprawozdawczym została zarejestrowana w urzędzie pracy jako bezrobotna (w ciągu miesiąca, kwartału lub roku).

**Bezrobotny powyżej 50 roku życia** – to osoba, która w dniu zastosowania wobec niej usług lub instrumentów rynku pracy ukończyła co najmniej 50 rok życia.

**Osoby w szczególnej sytuacji na rynku pracy** – zgodnie z art. 49 ustawy to:

- ❖ bezrobotni do 30 roku życia,
- ❖ bezrobotni długotrwale,
- ❖ bezrobotni powyżej 50 roku życia,
- ❖ bezrobotni korzystający ze świadczeń z pomocy społecznej,
- ❖ bezrobotni posiadający co najmniej jedno dziecko do 6 r.ż. lub co najmniej jedno dziecko niepełnosprawne do 18 r.ż.,
- ❖ bezrobotni niepełnosprawni.

**Badanie Aktywności Ekonomicznej Ludności (BAEL)** – podstawę prawną badania stanowi *Ustawa z dnia 29 czerwca 1995 r. o statystyce publicznej* (Dz. U. z 1995 r. Nr 88, poz. 439 z późn.zm.). Prowadzone jest w cyklu kwartalnym, metodą obserwacji ciągłej (ruchomy tydzień badania). Zostają nim objęte osoby w wieku 15 lat i więcej, będące członkami wylosowanych gospodarstw domowych. Podstawę metodologii BAEL stanowią definicje ludności aktywnej zawodowo, a więc pracujących i bezrobotnych, zalecane do stosowania przez Międzynarodową Organizację Pracy oraz EUROSTAT, dla zapewnienia porównywalności danych w skali międzynarodowej. Badanie ma na celu uzyskanie informacji o wielkości i strukturze zasobów roboczych, a jego wyniki stanowią komplementarne źródło danych, wobec informacji uzyskiwanych z rejestrów powiatowych urzędów pracy. Wyniki BAEL służą do analizy sytuacji na rynku pracy, przede wszystkim do:

- ❖ określenia bilansów siły roboczej, w oparciu o trzy podstawowe kategorie ludności: pracujących, bezrobotnych i biernych zawodowo;
- ❖ analizy struktury zatrudnienia według cech zawodowych i społeczno-demograficznych;
- ❖ oceny zmian natężenia bezrobocia w ujęciu przestrzennym;
- ❖ charakterystyki społeczno-demograficznej bezrobotnych.

**Bezrobotny według BAEL** – to osoba w wieku od 15 do 74 lat, która spełniła jednocześnie trzy warunki:

- ❖ w okresie badanego tygodnia nie była osobą pracującą;
- ❖ aktywnie poszukiwała pracy w ciągu 4 tygodni (wliczając jako ostatni - tydzień badany);
- ❖ była gotowa podjąć pracę w ciągu 2 tygodni następujących po badanym tygodniu.

Do bezrobotnych zalicza się także osoby, które nie poszukiwały pracy, ponieważ miały pracę załatwioną i oczekiwały na jej rozpoczęcie przez okres nie dłuższy niż 3 miesiące oraz były gotowe tę pracę podjąć.

**Fundusz Pracy** – państwowy fundusz celowy, którego dysponentem jest minister właściwy do spraw pracy. Przychodami Funduszu Pracy są zgodnie z art. 106 ustawy między innymi:

- ❖ obowiązkowe składki, na Fundusz Pracy;
- ❖ dotacje z budżetu państwa;
- ❖ środki pochodzące z budżetu Unii Europejskiej na współfinansowanie projektów finansowanych z Funduszu Pracy;

- ❖ odsetki od środków Funduszu Pracy pozostających na rachunkach bankowych dysponenta Funduszu Pracy oraz samorządów województw, powiatów, Ochotniczych Hufców Pracy i wojewodów:
  - odsetki od środków Funduszu Pracy pozostających na wyodrębnionych rachunkach bankowych, których obowiązek utworzenia wynika z obowiązujących przepisów lub umów zawartych na ich podstawie z dysponentem funduszu, będących w dyspozycji kierownika jednostki organizacyjnej realizującej zadania finansowane ze środków Funduszu Pracy;
- ❖ spłaty rat i odsetki od pożyczek udzielonych z Funduszu Pracy;
- ❖ środki pochodzące z budżetu Unii Europejskiej, przeznaczone na współfinansowanie działań z zakresu udziału publicznych służb zatrudnienia w EURES:
- ❖ środki ze sprzedaży akcji i udziałów, o których mowa w art. 56 ust. 3 ustawy z dnia 30 sierpnia 1996 r. o komercjalizacji i prywatyzacji (Dz. U. z 2013 r. poz. 216), oraz zwrot środków z Banku Gospodarstwa Krajowego, pochodzących z wypłaty pożyczek dla osób fizycznych podejmujących działalność gospodarczą,
- ❖ środki pochodzące z budżetu Unii Europejskiej, przeznaczone na współfinansowanie działań publicznych służb zatrudnienia innych niż projekty współfinansowane z Europejskiego Funduszu Społecznego,
- ❖ odsetki od wolnych środków przekazanych w zarządzanie zgodnie z przepisami o finansach publicznych;
- ❖ inne wpływy.

Środki Funduszu Pracy na finansowanie programów na rzecz promocji zatrudnienia, łagodzenia skutków bezrobocia i aktywizacji bezrobotnych są limitowane, a ich wysokość dla poszczególnych województw, ustalana jest corocznie na podstawie wzoru algorytmicznego. Ze środków Funduszu Pracy wypłaca się również zasiłki z tytułu bezrobocia. Środki na zasiłki nie wchodzi w limit przyznawany przez Ministra Pracy i Polityki Społecznej na aktywizację zawodową. Urzędy pracy otrzymują środki na ten cel odpowiednio do zgłaszanych potrzeb (wiąże się to ze zmienną liczbą bezrobotnych uprawnionych w danym miesiącu do pobierania zasiłku).

**Miejsca aktywizacji zawodowej** – staże, prace społecznie użyteczne oraz przygotowanie zawodowe dorosłych.

**Oferta pracy** – oznacza wolne od wymagań naruszających zasadę równego traktowania w zatrudnieniu, w rozumieniu przepisów prawa pracy, zgłoszenie przez pracodawcę do powiatowego urzędu pracy co najmniej jednego wolnego miejsca zatrudnienia lub innej pracy zarobkowej w określonym zawodzie lub specjalności w celu uzyskania pomocy w znalezieniu odpowiedniego pracownika.

**Prace interwencyjne** – zatrudnienie bezrobotnego przez pracodawcę, które nastąpiło w wyniku umowy zawartej ze starostą i ma na celu wsparcie osób bezrobotnych.

**Prace społecznie użyteczne** – prace wykonywane przez bezrobotnych bez prawa do zasiłku na skutek skierowania przez starostę, organizowane przez gminę w jednostkach organizacyjnych pomocy społecznej, organizacjach lub instytucjach statutowo zajmujących się pomocą charytatywną lub na rzecz społeczności lokalnej.

**Pracujący według BAEL** – osoba w wieku 15 lat i więcej, która w okresie badanego tygodnia:

- ❖ wykonywała przez co najmniej 1 godzinę jakąkolwiek pracę, przynoszącą dochód lub zarobek, tzn. była zatrudniona w charakterze pracownika najemnego, pracowała we własnym lub dzierżawionym gospodarstwie rolnym albo prowadziła własną działalność gospodarczą poza rolnictwem, pomagała (bez wynagrodzenia) w prowadzeniu rodzinnego gospodarstwa rolnego lub rodzinnej działalności gospodarczej poza rolnictwem;
- ❖ miała pracę, ale jej nie wykonywała z powodu choroby, urlopu macierzyńskiego lub wypoczynkowego, bądź z innych powodów, przy czym długość przerwy w pracy wynosiła do 3 miesięcy; powyżej 3 miesięcy w przypadku pracownika najemnego, który w tym czasie otrzymywał co najmniej 50% dotychczasowego wynagrodzenia.

Do pracujących, zgodnie z międzynarodowymi standardami, zaliczono również uczniów, z którymi zakład pracy lub osoby fizyczne zawarły umowę o naukę zawodu lub przyuczenie do określonej pracy, jeżeli otrzymywali wynagrodzenie.

**Przygotowanie zawodowe dorosłych** – instrument aktywizacji w formie praktycznej nauki zawodu dorosłych lub przyuczenia do pracy dorosłych, realizowany bez nawiązywania stosunku pracy z pracodawcą, według programu obejmującego nabywanie umiejętności praktycznych i wiedzy teoretycznej, zakończonego egzaminem.

**Roboty publiczne** – zatrudnienie bezrobotnego w okresie nie dłuższym niż 12 miesięcy przy wykonywaniu prac organizowanych przez powiaty – z wyłączeniem prac organizowanych w urzędach pracy – gminy, organizacje pozarządowe statutowo zajmujące się problematyką: ochrony środowiska, kultury, oświaty, kultury fizycznej i turystyki, opieki zdrowotnej,

bezrobocia oraz pomocy społecznej, a także spółki wodne i ich związki, jeżeli prace te są finansowane lub dofinansowane ze środków samorządu terytorialnego, budżetu państwa, funduszy celowych, organizacji pozarządowych, spółek wodnych i ich związków.

**Staż** – nabywanie przez bezrobotnego umiejętności praktycznych do wykonywania pracy poprzez wykonywanie zadań w miejscu pracy bez nawiązywania stosunku pracy z pracodawcą.

**Stopa bezrobocia** – procentowy udział liczby bezrobotnych w liczbie ludności aktywnej zawodowo (tzn. pracującej i bezrobotnej).

**Szkolenie** – pozaszkolne zajęcia mające na celu uzyskanie, uzupełnienie lub doskonalenie umiejętności i kwalifikacji zawodowych lub ogólnych, potrzebnych do wykonywania pracy, w tym umiejętności poszukiwania zatrudnienia.

**Wiek poprodukcyjny** – wiek, w którym osoby zazwyczaj kończą pracę zawodową, tj. dla mężczyzn i dla kobiet - 67 lat i więcej.

**Wiek produkcyjny** – wiek zdolności do pracy, tj. dla mężczyzn grupa wieku 18-64 lata, dla kobiet - 18-59 lat.

**Wiek przedprodukcyjny** – wiek, w którym ludność nie osiągnęła jeszcze zdolności do pracy, tj. grupa wieku 0-17 lat.

**Wskaźnik płynności rynku pracy** – jest to stosunek liczby bezrobotnych, którzy podjęli pracę w danym okresie sprawozdawczym do liczby nowo zarejestrowanych bezrobotnych w tym okresie.

**Wskaźnik zatrudnienia** – udział pracujących w ogólnej liczbie ludności w wieku 15 lat i więcej.

**Współczynnik aktywności zawodowej** – udział ludności aktywnej zawodowo w ogólnej liczbie ludności w wieku 15 lat i więcej lub danej grupy.

**Zatrudnienie niesubsydiowane** – zatrudnienie na otwartym rynku, nie finansowane ze środków Funduszu Pracy.

**Zatrudnienie subsydiowane** – zatrudnienie finansowane ze środków Funduszu Pracy w ramach prac interwencyjnych, robót publicznych, podjęcia działalności gospodarczej oraz podjęcia pracy w ramach refundacji kosztów zatrudnienia bezrobotnego.

## 1. Zjawiska kształtujące sytuację społeczno-gospodarczą województwa warmińsko-mazurskiego

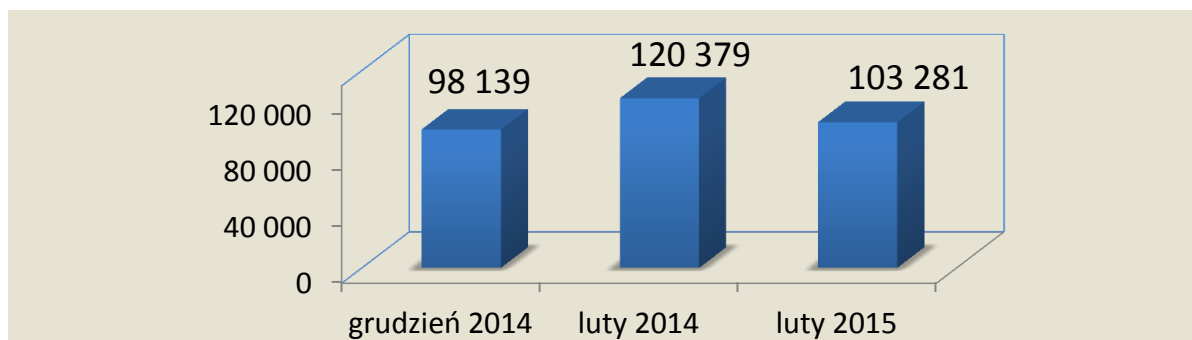
Najważniejsze zjawiska, określające sytuację społeczno-gospodarczą województwa warmińsko-mazurskiego w lutym 2015 roku, kształtowały się następująco:

- ❖ **przeciętne zatrudnienie w sektorze przedsiębiorstw** w lutym br. ukształtowało się na poziomie 135,0 tys. osób, tj. o 0,6% wyższym niż przed rokiem; w kraju ukształtowało się na poziomie 5 572,6 tys. osób i było o 1,2% większe niż przed rokiem.
- ❖ **przeciętne miesięczne wynagrodzenie brutto w sektorze przedsiębiorstw** wyniosło 3 181,63 zł i było o 5,4% wyższe niż w analogicznym okresie ub. roku; w kraju wyniosło 3 981,75 zł i było wyższe niż przed rokiem o 3,2%.
- ❖ **wartość produkcji sprzedanej przemysłu** w lutym br. osiągnęła wartość (w cenach bieżących) 258,9 mln zł i była (w cenach stałych) o 4,5% wyższa niż w lutym ub. roku i o 1,9% niższa w porównaniu z poprzednim miesiącem; w kraju - zwiększyła się w skali roku o 4,9% (wobec wzrostu o 1,6% w styczniu br. oraz o 5,3% przed rokiem).
- ❖ **produkcja budowlano-montażowa** w lutym br. ukształtowała się na poziomie 127,2 mln zł i stanowiła 63,4% ogółu produkcji sprzedanej budownictwa. W stosunku do miesiąca poprzedniego produkcja budowlano-montażowa wzrosła o 39,0%, a w stosunku do lutego ub. roku o 29,8%; w kraju była o 0,3% niższa niż przed rokiem, wobec wzrostu o 14,4% w lutym ub. roku i o 1,3% w styczniu br.
- ❖ **wydajność pracy w przemyśle, mierzona produkcją sprzedaną na 1 zatrudnionego**, w lutym br. wyniosła (w cenach bieżących) 28,6 tys. zł i była (w cenach stałych) o 1,8% wyższa niż przed rokiem, przy wzroście przeciętnego zatrudnienia o 2,6% i przeciętnego miesięcznego wynagrodzenia brutto wyższego o 4,4%; w kraju w okresie styczeń–luty br. wzrosła w skali roku o 1,3% (w tym w przetwórstwie przemysłowym o 2,1%), przy większym o 1,8% przeciętnym zatrudnieniu i wzroście przeciętnego miesięcznego wynagrodzenia brutto o 1,2%.
- ❖ **przekazano do użytkowania 350 mieszkań**, tj. o 132 mniej niż przed rokiem (spadek o 27,4%), zwiększyła się liczba mieszkań rozpoczętych (o 2,7% do 153). Starostwa powiatowe wydały pozwolenia na budowę 457 mieszkań, tj. o 264 (o 136,8%) więcej niż w lutym 2014 r.; w kraju – oddano do użytkowania 9,5 tys. mieszkań, tj. o 23,2% mniej niż przed rokiem, zwiększyła się liczba mieszkań, na których budowę wydano pozwolenia wyniosła 12,2 tys., tj. o 26,5% więcej niż w lutym ub. roku, zmniejszyła się natomiast liczba mieszkań, których budowę rozpoczęto – 9,7 tys., tj. o 2,9%.
- ❖ w lutym br. w stosunku do analogicznego miesiąca ub. roku wystąpił spadek (w cenach bieżących) **sprzedaży detalicznej** (o 5,3%) i **wzrost hurtowej** (o 22,3%). W kraju sprzedaż detaliczna była wyższa niż przed rokiem o 2,4%, natomiast sprzedaż hurtowa była o 2,6% wyższa niż przed rokiem.
- ❖ w lutym 2015 roku, w rejestrze **REGON** województwa wpisanych było 123 191 podmiotów gospodarki narodowej i w porównaniu z okresem sprzed roku liczba ta zwiększyła się o 1056 podmiotów (tj. o 0,9%).

## 2. Liczba bezrobotnych

W lutym 2015 roku, poziom bezrobocia w regionie wyniósł 103 281 osób. Liczba bezrobotnych w porównaniu do poprzedniego miesiąca zmniejszyła się o 453 osoby, tj. o 0,4%. W dwunastu powiatach odnotowano spadek poziomu bezrobocia, największy spadek zanotowano w powiecie działdowskim (o 3,1%). Natomiast największy wzrost odnotowano w powiecie iławskim (o 3,6%), gołdapskim (o 3,3%) oraz nidzickim (o 3,2%).

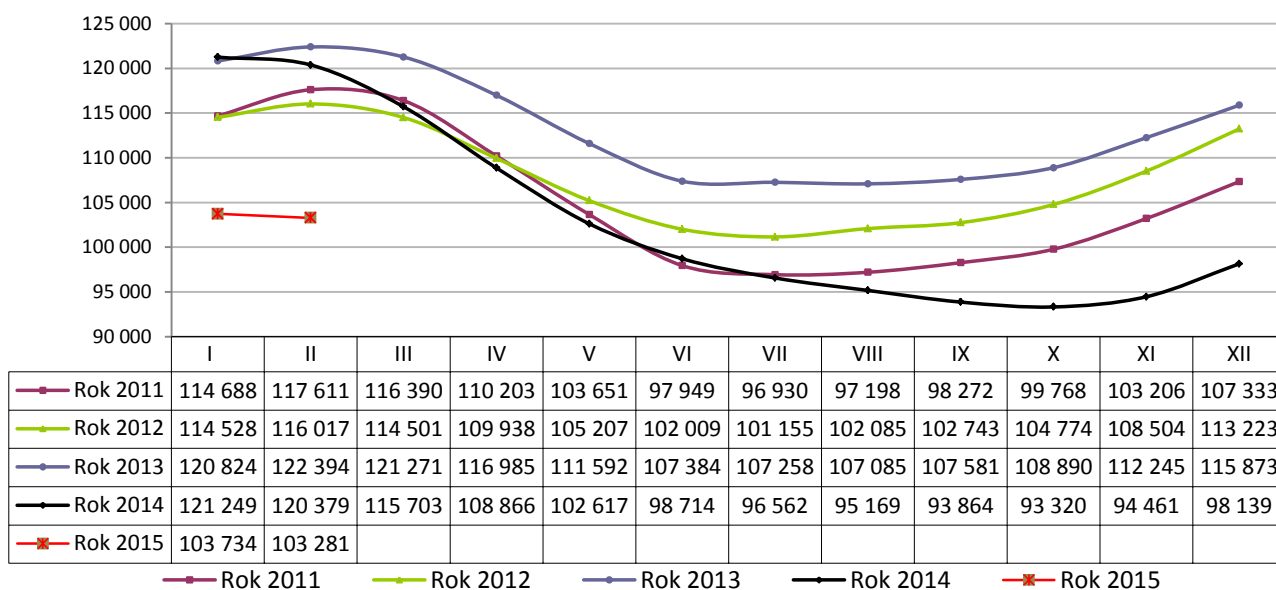
Wykres 1. Bezrobocie w województwie warmińsko-mazurskim



Źródło: Opracowanie własne na podstawie sprawozdawczości MPiPS – 01 o rynku pracy.

W porównaniu do grudnia 2014 roku, bezrobocie w województwie warmińsko-mazurskim zwiększyło się o 5 142 osoby, tj. o 5,2%.

Wykres 2. Zmiany poziomu bezrobocia w województwie warmińsko-mazurskim w latach 2011-2015

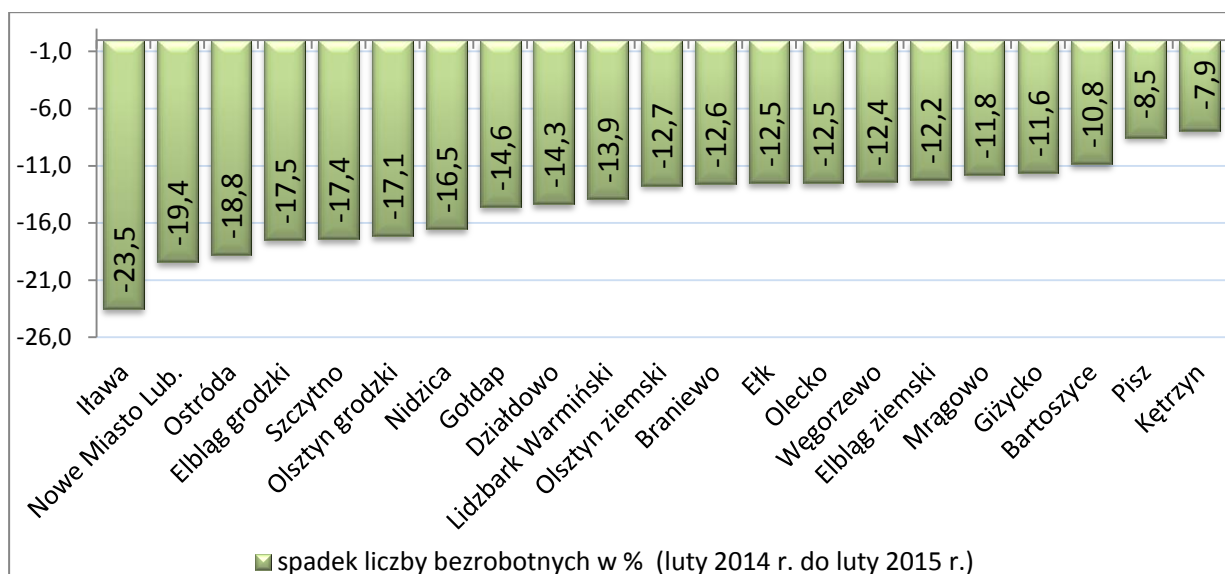


Źródło: Opracowanie własne na podstawie sprawozdawczości MPiPS-01 o rynku pracy.

W okresie rocznym, procentowy spadek liczby bezrobotnych, w przedziale od 23,5% (w powiecie iławskim) do 7,9% (w powiecie kętrzyńskim) wystąpił we wszystkich powiatach.



Wykres 3. Zmiany liczby bezrobotnych w % (luty 2014 – luty 2015)

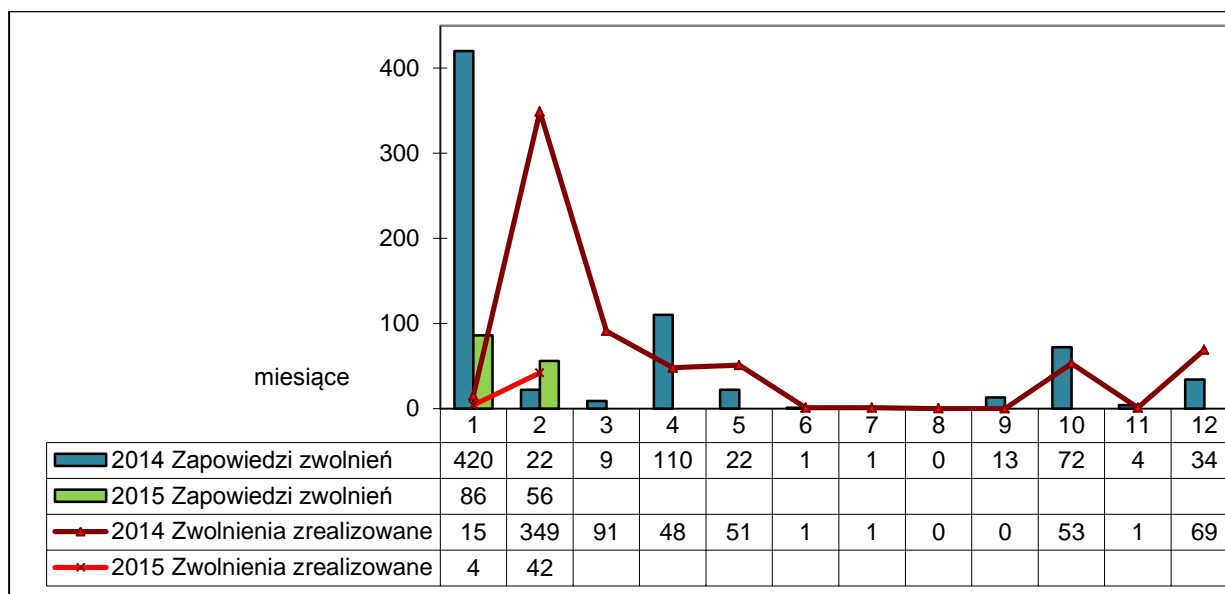


Źródło: Opracowanie własne na podstawie sprawozdawczości MPiPS-01 o rynku pracy. Obliczenia własne.

### 3. Zwolnienia grupowe

W lutym 2015 roku, w województwie warmińsko-mazurskim, zamiar zwolnienia z przyczyn dotyczących zakładu pracy zgłosił 1 zakład w powiecie giżyckim - na 56 osób. W ramach wcześniej zgłoszonych zwolnień grupowych, w lutym 2015 roku, pracę w województwie warmińsko-mazurskim straciły 42 osoby: w zakładzie pracy w powiecie nidzickim – 31 osób, w Elblągu – 7 osób oraz w zakładzie pracy w Olsztynie - 4 osoby.

Wykres 4. Zapowiedzi i zwolnienia grupowe w województwie warmińsko-mazurskim w latach 2014 – 2015

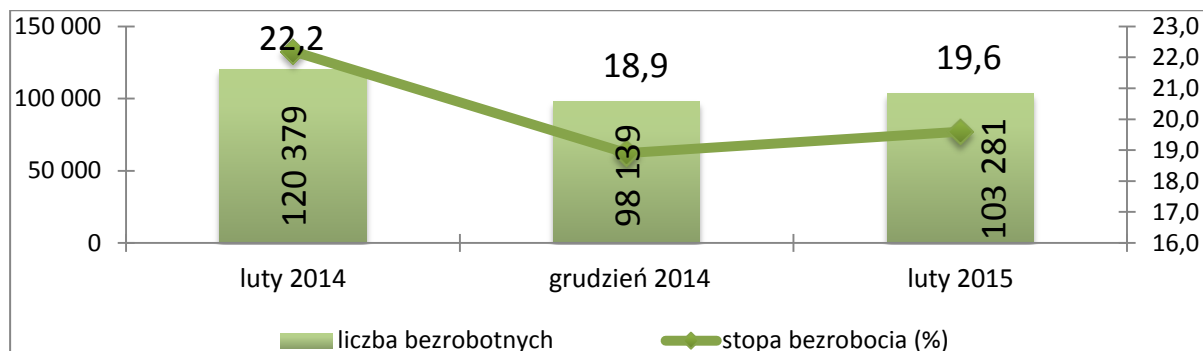


Źródło: Opracowanie własne na podstawie sprawozdawczości MPiPS-01 o rynku pracy. Obliczenia własne.

## 4. Stopa bezrobocia

Stopa bezrobocia w województwie warmińsko-mazurskim, na koniec lutego 2015 roku, ukształtowała się na poziomie 19,6%, w kraju zaś – 12,0%. W porównaniu do sytuacji sprzed roku, wysokość wskaźnika spadła w kraju o 1,9 pkt proc, a w regionie o 2,6 pkt proc. W odniesieniu do grudnia 2014 r. wartość stopy bezrobocia wzrosła w województwie o 0,7 pkt proc., natomiast w kraju o 0,5 pkt proc.

Wykres 5. Liczba bezrobocia i stopa bezrobocia w województwie warmińsko-mazurskim

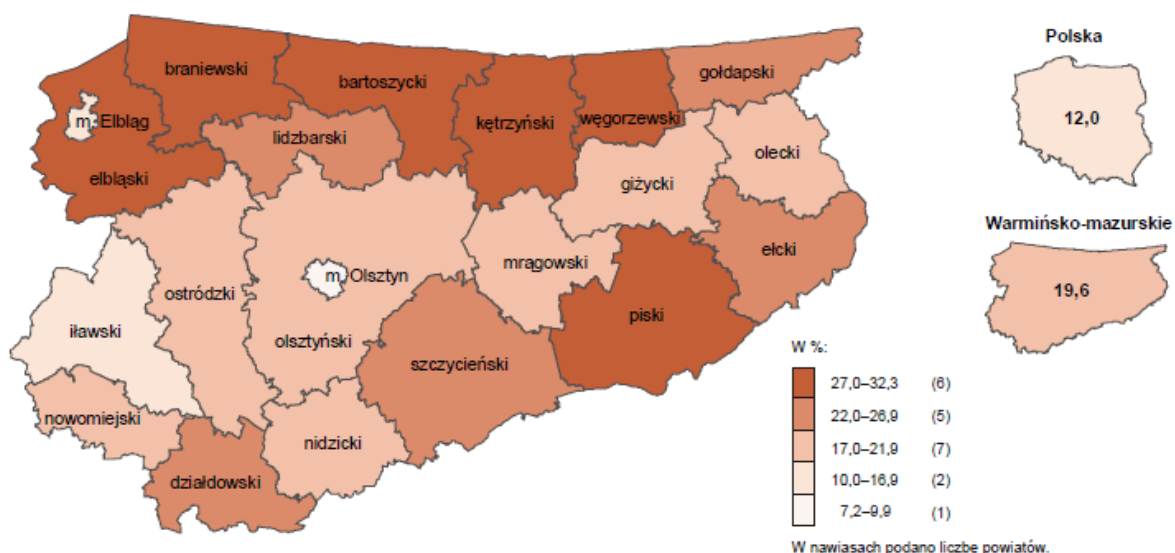


Źródło: Opracowanie własne na podstawie sprawozdawczości MPiPS-01 o rynku pracy. Obliczenia własne.

Stopa bezrobocia w województwie warmińsko-mazurskim jest zróżnicowana lokalnie. Poniżej średniej wojewódzkiej wartość stopy bezrobocia ukształtowała się w czterech powiatach: m. Olsztynie – 7,2%, powiecie iławskim – 10,1%, m. Elblągu – 15,7% oraz powiecie giżyckim – 18,6%.

Najwyższą stopę bezrobocia, wynoszącą 32,3%, w lutym 2015 roku, odnotowano w powiecie piskim. Wysoką wartością tego wskaźnika cechowały się również powiaty: braniewski – 30,2%, kętrzyński – 29,8%, węgorzewski – 28,7% oraz bartoszycki – 28,0%.

Mapa 1. Stopa bezrobocia w województwie warmińsko-mazurskim w lutym 2015 rok



Źródło: Urząd Statystyczny w Olsztynie

## 5. Struktura regionalnego bezrobocia

### 5.1. Wybrane kategorie bezrobotnych

Struktura bezrobocia w województwie warmińsko-mazurskim charakteryzuje się przewagą **kobiet**. Ich liczba, w lutym 2015 roku, wynosiła 52 410, co stanowiło 50,7% ogółu bezrobotnych. W porównaniu do analogicznego okresu z 2014 roku, liczba bezrobotnych kobiet zmniejszyła się o 7 887 osób, tj. o 13,1 %. Ich odsetek w ogólnym bezrobociu zwiększył się o 0,6 pkt proc. Największy udział procentowy kobiet wystąpił w powiatach: nowomiejskim (59,1%), iławskim (57,7%) oraz gołdapskim (56,0%), a najmniejszy w powiatach: mrągowskim (44,1%), kętrzyńskim (46,7%) oraz elckim (47,1%).

Tabela 1. Wybrane kategorie bezrobotnych w lutym w latach 2014-2015

Kategorie bezrobotnych	luty 2014	luty 2015	Zmiany w liczbach	Zmiany w %	Udział w ogóle bezrobotnych w %		
					2014	2015	Zmiana w pkt proc.
Bezrobotni ogółem, w tym:	120 379	103 281	-17 098	-14,2	100,0	100,0	-
Mieszkańcy wsi	59 986	52 126	-7 860	-13,1	49,8	50,5	0,7
Z prawem do zasiłku	20 245	17 516	-2 729	-13,5	16,8	17,0	0,2
Kobiety	60 297	52 410	-7 887	-13,1	50,1	50,7	0,6
Bezrobotni w okresie do 12 miesięcy od ukończenia nauki	5 989	4 394	-1 595	-26,6	5,0	4,3	0,7

Źródło: Opracowanie własne na podstawie sprawozdawczości MPiPS-01 o rynku pracy.

Ponad połowa (50,5%, tj. 52 126 osób) bezrobotnych w województwie to **mieszkańcy wsi**. W odniesieniu do lutego 2014 roku, ich liczba zmniejszyła się o 7 860 osób, tj. o 13,1%. Udział procentowy tej kategorii osób w ogólnym bezrobociu wzrósł o 0,7 pkt proc. Największy odsetek wśród bezrobotnych, mieszkańcy wsi stanowili w powiatach: nowomiejskim (78,9%), elbląskim (74,4%) i olsztyńskim (70,0%), natomiast najmniejszy w powiatach: elckim (41,8%), iławskim (46,6%) oraz lidzbarskim (46,7%).

W lutym 2015 roku, **prawo do pobierania zasiłku** przysługiwało 17 516 osobom, które stanowiły 17,0% populacji bezrobotnych. Ich liczba, w stosunku do lutego 2014 roku, zmniejszyła się o 2 729 osób, tj. o 13,5%, natomiast ich odsetek w ogólnym bezrobociu wzrósł o 0,2 pkt proc. Największy udział procentowy tej kategorii osób w ogólnym bezrobociu wystąpił w powiatach: nidzickim (22,1%), olsztyńskim (20,3%) oraz działdowskim (19,6%), a najmniejszy w Elblągu (10,1%), powiecie braniewskim (13,8%) oraz w powiecie elbląskim (14,4%).

W końcu lutego 2015 roku, w ewidencji urzędów pracy zarejestrowanych było także:

- 22 890 osób (22,2%) **bez doświadczenia zawodowego**, czyli osób, które wykonywały pracę zarobkową przez łączny okres krótszy niż 6 miesięcy. W porównaniu do lutego 2014 roku, liczba bezrobotnych w tej kategorii zmniejszyła się o 3 978 osób (o 14,8%), a udział procentowy spadł o 0,1 pkt proc.

- 32 025 osób (31,0%) **bez kwalifikacji zawodowych**; w porównaniu z analogicznym okresem w 2014 roku, liczba bezrobotnych w tej grupie zmniejszyła się o 4 073 osoby (tj. o 11,3%). Udział procentowy tej grupy w ogólnym bezrobociu wzrósł o 1,0 pkt proc.
- 15 929 osób (15,4%), które **dotychczas nie pracowały**; w porównaniu do lutego 2014 roku liczba bezrobotnych w tej kategorii zmniejszyła się o 3 579 osób (o 18,3%), udział procentowy zmniejszył się o 0,8 pkt proc.
- 4 015 osób (3,9%) **zwolnionych z przyczyn dotyczących zakładu pracy**; w porównaniu do analogicznego okresu w 2014 roku, ich liczba spadła o 859 osób (o 17,6%), a udział procentowy zmniejszył się o 0,1 pkt proc.
- 13 347 **kobiet** (25,5% ogółu zarejestrowanych kobiet), które **nie podjęły zatrudnienia po urodzeniu dziecka**; w odniesieniu do lutego 2014 roku, ich liczba spadła o 976 (o 6,8%), natomiast ich udział procentowy w ogólnej liczbie bezrobotnych kobiet zwiększył się o 1,7 pkt proc.

## 5.2. Bezrobotni w szczególnej sytuacji na wojewódzkim rynku pracy

W związku z nowelizacją ustawy o promocji zatrudnienia i instytucjach rynku pracy, która weszła w życie z dniem 27 maja 2014 roku, zmianie uległa definicja osoby bezrobotnej będącej w szczególnej sytuacji na rynku pracy.

Do grupy tej należą:

- 1) bezrobotni do 30 roku życia,
- 2) długotrwale bezrobotni,
- 3) bezrobotni powyżej 50 roku życia,
- 4) bezrobotni korzystający ze świadczeń z pomocy społecznej,
- 5) bezrobotni posiadający co najmniej jedno dziecko 6 roku życia lub co najmniej jedno dziecko niepełnosprawne do 18 roku życia,
- 6) bezrobotni niepełnosprawni.

**Tabela 2. Bezrobotni w szczególnej sytuacji na rynku pracy w lutym w latach 2014-2015<sup>1</sup>**

Kategorie bezrobotnych	luty 2014	luty 2015	Zmiany w liczbach	Zmiany w %	Udział w ogóle bezrobotnych w %		
					2014	2015	Zmiana w pkt proc.
Bezrobotni ogółem, w tym:	120 379	103 281	-17 098	-14,2	100,0	100,0	-
długotrwale bezrobotni	65 536	59 042	-6 494	-9,9	54,4	57,2	2,8
do 30 r.ż.	-	32 920	-	-	-	31,9	-
w tym do 25 r.ż.	22 345	17 802	-4 543	-20,3	18,6	17,2	-1,4
powyżej 50 r.ż.	28 719	26 189	-2 530	-8,8	23,9	25,4	1,5
korzystający ze świadczeń z pomocy społecznej	-	3 225	-	-	-	3,1	-
posiadający co najmniej jedno dziecko do 6 r. ż.	-	16 159	-	-	-	15,6	-
posiadający co najmniej jedno dziecko niepełn. do 18 r.ż.	-	171	-	-	-	0,2	-
niepełnosprawni	6 754	6 096	-658	-9,7	5,6	5,9	0,3

Źródło: Opracowanie własne na podstawie sprawozdawczości MPiPS-01 o rynku pracy.

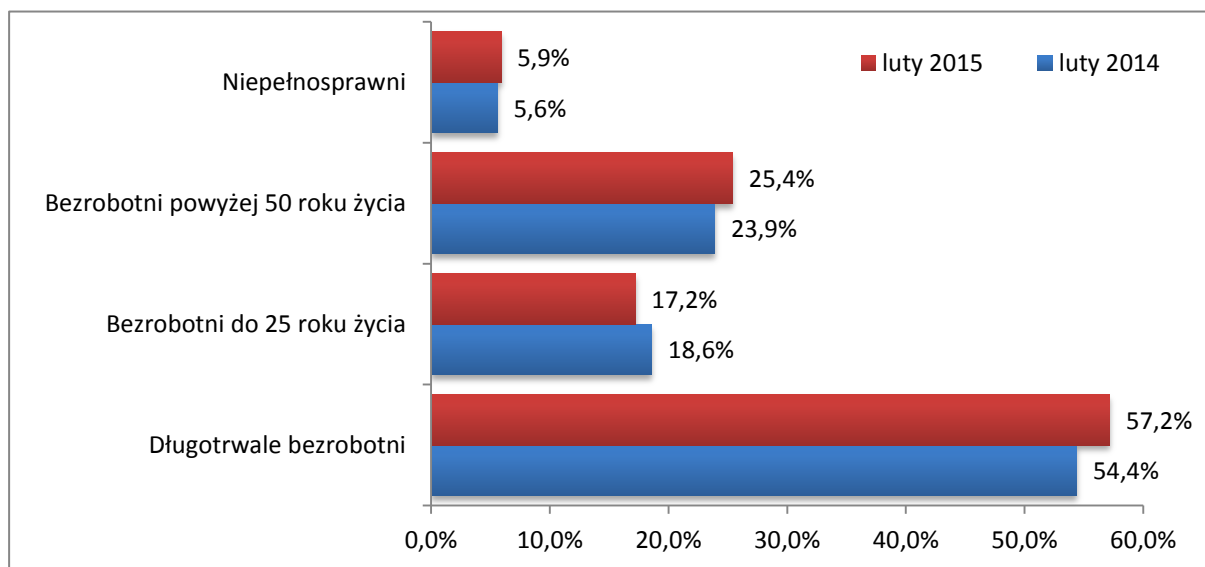
W województwie warmińsko-mazurskim w lutym 2015 roku, w rejestrach powiatowych urzędów pracy pozostawały 17 802 **osoby bezrobotne do 25 roku życia**, które stanowiły 17,2% ogółu bezrobotnych. W porównaniu z lutym 2014 roku, widoczny jest spadek liczby bezrobotnych tej grupy (o 4 543 osoby, tj. o 20,3%) oraz jej udziału procentowego w ogólnym bezrobociu o 1,4 pkt proc. Największy odsetek osób do 25 roku życia w ogólnym bezrobociu odnotowano w powiatach: nowomiejskim (23,7%), iławskim (20,7%), i nidzickim (20,1%), natomiast najmniejszy w miastach: Olsztynie (11,6%) i Elblągu (13,3%).

W lutym 2015 roku **osoby bezrobotne do 30 roku życia** w liczbie 32 920 osób, stanowiły 31,9% ogółu bezrobotnych. Największy udział procentowy osób bezrobotnych do 30 roku życia odnotowano w powiecie nowomiejskim (38,3%), iławski (37,1%) oraz nidzickim (35,0%), najmniejszy natomiast w Elblągu (26,8%) i Olsztynie (28,2%).

W porównaniu do lutego 2014 roku, spadła również liczba **długotrwale bezrobotnych** o 6 494 osoby (o 9,9%) do poziomu 59 042 osoby. Zwiększył się natomiast wskaźnik procentowego udziału tej kategorii bezrobotnych w ogólnym bezrobociu: z 54,4% w lutym 2014 roku do 57,2% w roku bieżącym. Największy udział procentowy osób długotrwale bezrobotnych odnotowano w powiatach: braniewskim (65,5%), bartoszyckim (63,5%) oraz elbląskim (62,6%), a najmniejszy w powiecie iławskim (38,0%), powiecie giżyckim (46,5%) oraz w Olsztynie (48,6%).

<sup>1</sup> Sprawozdawczość z 2014 roku nie obejmuje nowych grup osób w szczególnej sytuacji na rynku pracy, ustanowionych nowelizacją ustawy, wobec czego brak jest danych za ten okres dla poszczególnych grup wymienionych w tabeli.

**Wykres 6. Wybrane grupy bezrobotnych w szczególnej sytuacji na rynku pracy w lutym 2014-2015**



Źródło: Opracowanie własne na podstawie sprawozdawczości MPiPS-01 o rynku pracy.

Liczba **bezrobotnych powyżej 50 roku życia**, w porównaniu do lutego 2014 roku, spadła o 2 530 osób (o 8,8%), kształtując się na poziomie 26 189 osób. W analizowanym okresie zwiększył się natomiast udział procentowy osób, które ukończyły 50 lat, w strukturze regionalnego bezrobocia. Podczas gdy w lutym 2014 roku, wskaźnik ten wynosił 23,9%, w lutym 2015 roku ukształtował się na poziomie 25,4%.

**Bezrobotne osoby niepełnosprawne**, w liczbie 6 096 osób, stanowiły na koniec lutego 2015 roku 5,9% ogółu bezrobotnych, zarejestrowanych w województwie. Przed rokiem zarejestrowanych było o 658 osób (o 9,7%) tej kategorii więcej. Udział procentowy w ogólnej liczbie bezrobotnych w porównaniu z lutym 2014 r. zwiększył się o 0,3 pkt proc.

Wysoki wskaźnik udziału procentowego osób bezrobotnych w ogólnym bezrobociu odnotowujemy w przypadku grupy osób bezrobotnych **posiadających co najmniej jedno dziecko do 6 roku życia**, grupa ta w liczbie 16 159 osób, stanowiła 15,6% ogółu bezrobocia. Największy odsetek osób bezrobotnych w tej grupie zanotowano w powiecie nowomiejskim (22,4%), olsztyńskim (21,4%) oraz oleckim (20,1%), a najmniejszy w powiecie szczycieńskim (10,9%), giżyckim (11,7%) oraz w powiecie ełckim i działdowskim (12,4%).

## 6. Wolne miejsca pracy i miejsca aktywizacji zawodowej

W lutym 2015 roku, do powiatowych urzędów pracy wpłynęło 4 478 ofert wolnych miejsc pracy i miejsc aktywizacji zawodowej, czyli o 616 ofert (o 12,1%) mniej niż w lutym 2014 roku.

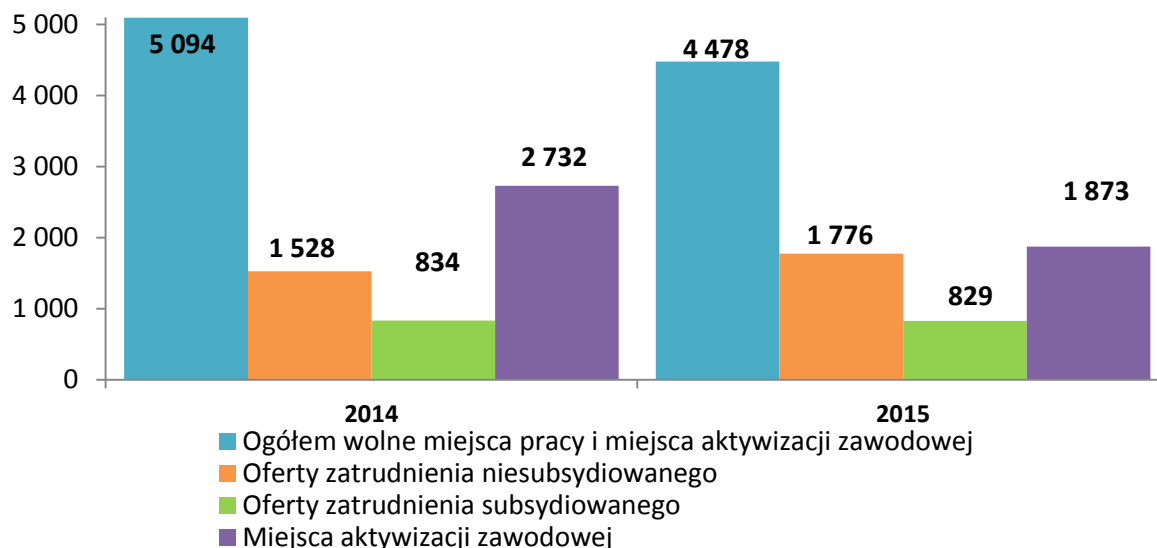
W porównaniu do ubiegłego roku zmniejszyła się:

- liczba ofert zatrudnienia subsydiowanego – o 5 ofert, tj. o 0,6%;

- liczba wolnych miejsc aktywizacji zawodowej - o 859 ofert, tj. o 31,4%.

Zwiększyła się natomiast liczba ofert pracy niesubsydiowanej, czyli z tzw. wolnego rynku – o 248 oferty, tj. o 16,2%.

**Wykres 7. Oferty wolnych miejsc pracy i miejsc aktywizacji zawodowej w województwie warmińsko-mazurskim pozyskane w lutym w latach 2014-2015**



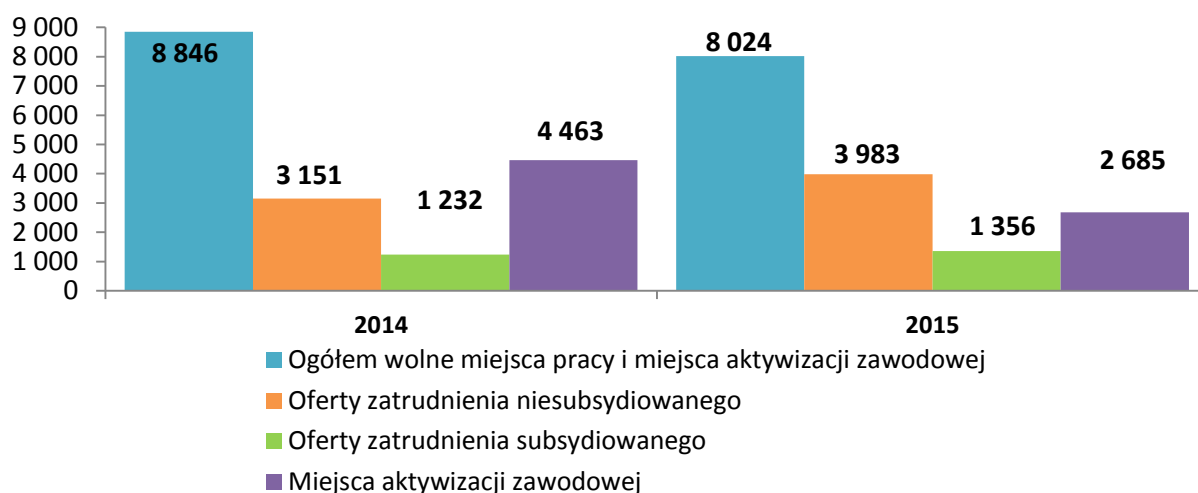
Źródło: Sprawozdawczość MPiPS-01 o rynku pracy. Obliczenia własne.

**Niesubsydiowane miejsca pracy** w lutym 2015 r. stanowiły 39,7% ofert wolnych miejsc pracy, dla porównania w tym samym okresie 2014 roku odsetek ten wynosił 30,0% (wzrost o 9,7 pkt proc).

W okresie pierwszych dwóch miesięcy 2015 roku, do urzędów pracy wpłynęło 8 024 ofert wolnych miejsc pracy i miejsc aktywizacji zawodowej – o 822 oferty tj. o 9,3% mniej niż w tym czasie przed rokiem. W porównaniu z okresem styczeń-luty 2014 roku:

- zwiększyła się liczba ofert pracy niesubsydiowanej – o 832 tj. o 26,4%;
- zwiększyła się liczba ofert zatrudnienia subsydiowanego – o 124, tj. o 10,1%;
- zmniejszyła się liczba wolnych miejsc aktywizacji zawodowej – o 1 778, tj. o 39,8%.

**Wykres 8. Oferty wolnych miejsc pracy i miejsc aktywizacji zawodowej w województwie warmińsko-mazurskim pozyskane w okresie styczeń - luty w latach 2014-2015**



Źródło: Sprawozdawczość MPiPS-01 o rynku pracy. Obliczenia własne.

Wzrost liczby ofert pracy i aktywizacji zawodowej w okresie pierwszych miesięcy 2015 roku w porównaniu do roku poprzedniego wystąpił w 7 powiatach województwa. Największy wzrost, o 67,9% odnotowano w powiecie lidzbarskim (z 193 ofert w 2014 do 324 w 2015 r.), w powiecie nowomiejskim liczba ofert pracy wzrosła o 43,3% (z 471 ofert do 675 w 2015 r.), o 27,5% wzrosła liczba ofert w powiecie kętrzyńskim (z 657 do 838). Największy spadek liczby ofert odnotowano w powiecie giżyckim (o 57,4%, tj. o 140 ofert), węgorzewskim (o 56,6%, tj. o 111 ofert) oraz w powiecie szczycieńskim (o 49,0%, tj. o 193 oferty).

**Niesubsydiowane miejsca pracy** w okresie styczeń - luty 2015 r. stanowiły 49,6% ofert wolnych miejsc pracy, dla porównania w tym samym okresie 2014 roku odsetek ten wynosił 35,6% (wzrost o 14,0 pkt proc).

Analiza ofert pracy, zamieszczonych w wybranych mediach (Gazeta Wyborcza i Gazeta Olsztyńska oraz portale internetowe Pracuj.pl, Praca.pl, Gratka.pl, GazetaPraca.pl), wykazała, iż w lutym 2015 roku, zamieszczono 3 837 ofert pracy z województwa warmińsko-mazurskiego – o 181 ofert (tj. o 4,5%) mniej niż w analogicznym okresie roku ubiegłego. Najwięcej ofert – 1 046 to specjaliści oraz technicy i inny średni personel (1 036 ofert). Oferty pracy dla obu tych grup stanowiły w sumie 54,3% wszystkich zgłoszonych ofert.



**Tabela 3. Oferty pracy według grup zawodów zamieszczone w prasie oraz na portalach internetowych w lutym 2015**

Grupy zawodów	Luty 2015	
	N	%
1. Parlamentarzyści, wyżsi urzędnicy i kierownicy	225	5,86
2. Specjaliści	1 046	27,26
3. Technicy i inny średni personel	1 036	27,00
4. Pracownicy biurowi	404	10,53
5. Pracownicy usług osobistych i sprzedawcy	269	7,01
6. Rolnicy, ogrodnicy, leśnicy i rybacy	5	0,13
7. Robotnicy przemysłowi i rzemieślnicy	338	8,81
8. Operatorzy i monterzy maszyn i urządzeń	173	4,51
9. Pracownicy przy pracach prostych	126	3,28
Inne ogłoszenia	215	5,60
<b>Ogółem:</b>	<b>3 837</b>	<b>100,00</b>

Źródło: Badania podaży realizowane przez Centrum Informacji i Planowania Kariery Zawodowej WUP w Olsztynie.

W lutym 2015 roku, w ramach ofert pracy dostępnych w sieci Europejskich Służb Zatrudnienia EURES, **70 osób** (o 20 osób mniej niż w lutym 2014 roku) otrzymały możliwość wyjazdu do pracy za granicę (tj. do Wielkiej Brytanii – 70 osoby). Od początku roku umożliwiono wyjazd 74 osobom (do Wielkiej Brytanii).

## 7. Profilowanie pomocy dla osób bezrobotnych

Zgodnie z art. 33 ust. 2b znowelizowanej ustawy o promocji zatrudnienia i instytucjach rynku pracy powiatowy urząd pracy, udzielając bezrobotnemu pomocy, niezwłocznie po rejestracji, ustala dla bezrobotnego profil pomocy, oznaczający właściwy ze względu na potrzeby bezrobotnego zakres form pomocy określonych w ustawie.

Ustanawia się trzy profile pomocy i formy pomocy stosowane w ramach tych profili:

- ❖ **profil pomocy I** – pośrednictwo pracy, a także w uzasadnionych przypadkach poradnictwo zawodowe lub formy pomocy, o których mowa w ustawie,
- ❖ **profil pomocy II** – usługi i instrumenty rynku pracy, działania aktywizacyjne zlecone przez urząd pracy oraz inne formy pomocy z wyłączeniem Programu Aktywizacja i Integracja,
- ❖ **profil pomocy III** – Program Aktywizacja i Integracja, działania aktywizacyjne zlecone przez urząd pracy, programy specjalne, skierowanie do zatrudnienia wspieranego u pracodawcy lub podjęcia pracy w spółdzielni socjalnej zakładanej przez osoby prawne oraz w uzasadnionych przypadkach poradnictwo zawodowe.

**Tabela 4. Liczba osób bezrobotnych z ustalonym profilem pomocy**

Wyszczególnienie	Liczba bezrobotnych z ustalonym profilem			
	razem	w %	kobiety	w %
<b>Ogółem</b>	<b>99 940</b>	100,0	<b>50 534</b>	100,0
<b>I profil</b>	3 628	3,6	1 701	3,4
<b>II profil</b>	68 312	68,4	33 433	66,2
<b>III profil</b>	28 000	28,0	15 400	30,4

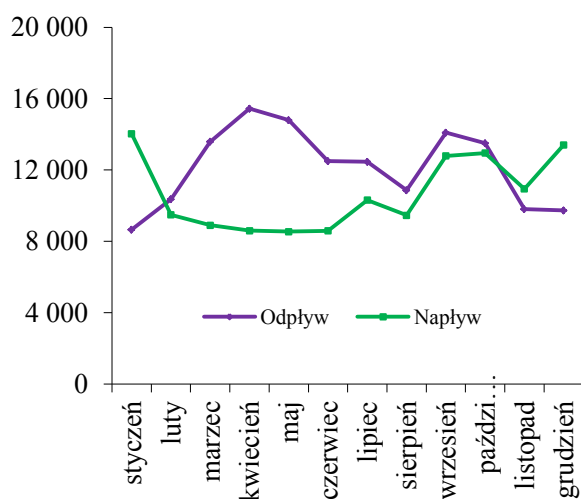
Źródło: Opracowanie własne na podstawie sprawozdawczości MPiPS-01 o rynku pracy.

Według stanu na koniec lutego 2015 roku, 99 940 bezrobotnych posiadało ustalony profil pomocy, największy odsetek osób zarejestrowanych przypisanych zostało do II profilu pomocy, tj. 68,4% (68 312 osób), III profil pomocy ustalony został dla 28 000 bezrobotnych, stanowiąc 28,0% ogółu osób sprofilowanych. Natomiast najmniejszy odsetek bezrobotnych posiada I profil pomocy, tj. 3,6% (3 628 osób).

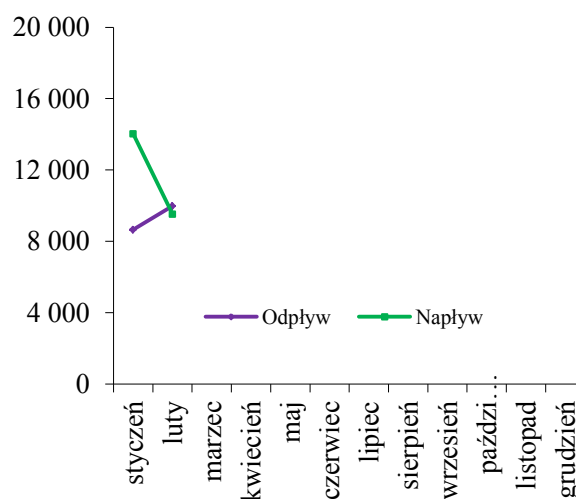
## 8. Płynność bezrobocia

W lutym 2015 roku, w powiatowych urzędach pracy zarejestrowanych zostało 9 527 osób, czyli o 38 osób (o 0,4%) więcej niż w lutym 2014 roku. Z ewidencji bezrobotnych wyłączono natomiast 9 980 osób – o 379 osób (o 3,7%) mniej niż przed rokiem.

**Wykres 9. Napływy i odpływy z bezrobocia w 2014 roku**



**Wykres 10. Napływy i odpływy z bezrobocia w lutym 2015 roku**



Źródło: Opracowanie własne na podstawie sprawozdawczości MPiPS-01 o rynku pracy.

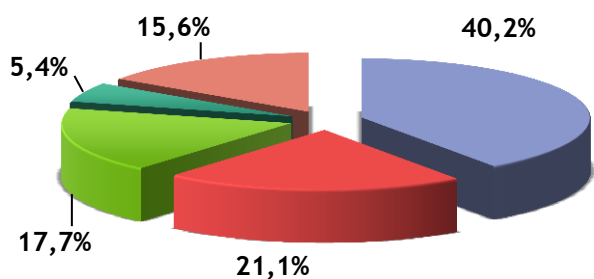
Spośród osób napływających do ewidencji bezrobotnych w lutym 2015 roku, 8 222 osoby zarejestrowało się po raz kolejny, co stanowiło 86,3% ogółu napływu do bezrobocia.

W lutym 2015 roku najwięcej osób wyrejestrowano z powodu podjęcia pracy niesubsydiowanej – 4 107 osoby (41,2% odpływu). W związku z udziałem w podstawowych programach na rzecz promocji zatrudnienia, łagodzenia skutków bezrobocia oraz aktywizacji bezrobotnych, takich jak staże, szkolenia, prace społecznie użyteczne i przygotowanie zawodowe dorosłych, a także poprzez subsydiowane zatrudnienie, wyrejestrowano 2 170 osób, co stanowiło 21,7% odpływu. Blisko 21,7% ogółu wyłączonych z ewidencji w analizowanym okresie to osoby, które nie potwierdziły gotowości do podjęcia pracy (2 166 osób).

Od początku roku, do bezrobocia napłynęło 23 108 osób, czyli o 413 osób (o 1,8%) mniej niż w analogicznym okresie 2014 roku, natomiast wyrejestrowano 17 966 osób – o 1 049 osób (o 5,5%) mniej niż w roku poprzednim. Spośród osób napływających do bezrobocia w analizowanym czasie, 20 251 (87,6%) to osoby rejestrujące się po raz kolejny, z czego 11,5% (tj. 2 657 osoby) stanowią osoby powracające po zakończeniu udziału w aktywnych formach.

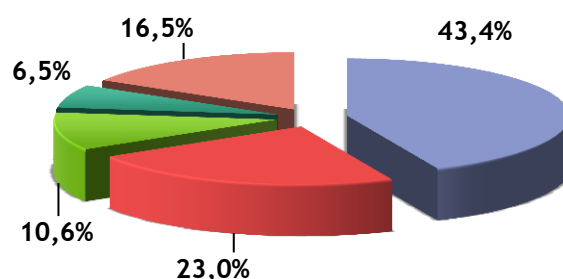
Z powodu rozpoczęcia udziału w aktywnych formach, od początku roku wyrejestrowano 1 908 osób (10,6% odpływu), natomiast pracę subsydiowaną podjęło 1 176 osób (6,5% odpływu), najwięcej osób wyrejestrowano z powodu podjęcia pracy niesubsydiowanej – tj. 7 790 osób (43,4% odpływu).

**Wykres 11. Przyczyny wyłączenia z ewidencji bezrobotnych (styczeń - luty 2014 rok)**



- Podjęcia pracy niesubsydiowanej - 7 651 osób (40,2%)
- Niepotwierdzenie gotowości do pracy - 4 007 osób (21,1%)
- Udział w aktywnych formach - 3 371 osób (17,7%)
- Podjęcia pracy subsydiowanej - 1 022 osoby (5,4%)
- Inne\* - 2 964 osoby (15,6%)

**Wykres 12. Przyczyny wyłączenia z ewidencji bezrobotnych (styczeń - luty 2015 rok)**



- Podjęcia pracy niesubsydiowanej - 7 790 osób (43,4%)
- Niepotwierdzenie gotowości do pracy - 4 132 osoby (23,0%)
- Udział w aktywnych formach - 1 908 osób (10,6%)
- Podjęcia pracy subsydiowanej - 1 176 osób (6,5%)
- Inne\* - 2 960 osób (16,5%)

\* do grupy tej zaliczamy m.in. wyłączenie z ewidencji bezrobotnych z powodu: odmowy bez uzasadnionej przyczyny propozycji odpowiedniej pracy, dobrowolnej rezygnacji ze statusu bezrobotnego, nabycia praw emerytalnych lub rentowych, nabycia praw do świadczenia przedemerytalnego.

Źródło: Opracowanie własne na podstawie sprawozdawczości MPiPS-01.

## 9. Aktywizacja bezrobotnych

W lutym 2015 roku, do różnych form aktywizacji, finansowanych ze środków Funduszu Pracy, skierowano 2 170 osób, w tym: 603 osoby do odbycia stażu (27,8%), 791 osób podjęło pracę subsydiowaną (36,5% zaktywizowanych w tym okresie), 640 osób rozpoczęło prace społecznie użyteczne (29,5%), natomiast 136 osób skierowano na szkolenia (6,3% ogółu). Dotacje na rozpoczęcie działalności gospodarczej otrzymało w lutym 2015 roku 34 bezrobotnych, o 45 osób mniej niż w analogicznym okresie 2014 roku. Natomiast w ramach refundacji kosztów wyposażenia lub doposażenia stanowiska pracy, zatrudniono 101 bezrobotnych (o 27 więcej niż w lutym 2014 r.).

**Tabela 5. Aktywizacja zawodowa wybranych grup bezrobotnych w lutym 2015 roku**

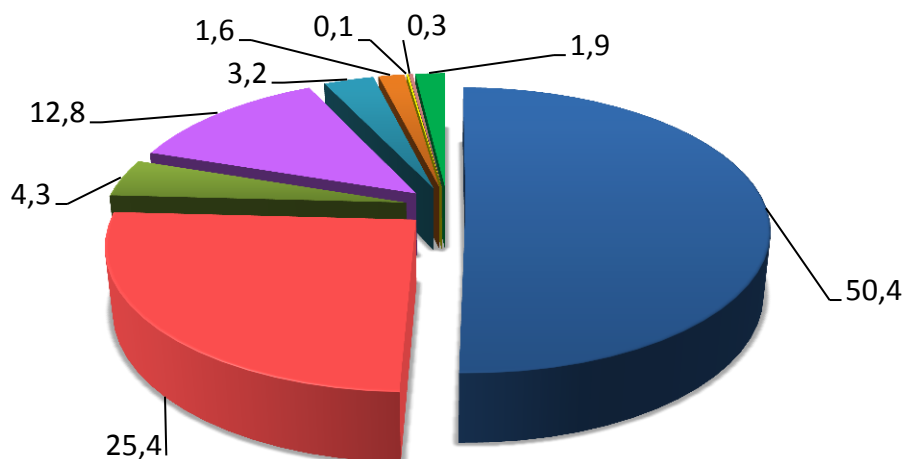
Wyszczególnienie	Podjęcia pracy			SZKOLENIA	(w tym w ramach bonu szkoleniowego)	STAŻE	(w tym w ramach bonu stażowego)	Przygotowanie zawodowe dorosłych	Prace społecznie użyteczne	Razem zaktywizowani środkami Funduszu Pracy
	Ogółem	Niesubsydiowana	Subsydiowana środkami urzędu pracy							
Ogółem	4 898	4 107	791	136	38	603	29	0	640	2 170
Kobiety	2 546	2 117	429	15	2	427	22	0	415	1 286
Zamieszkali na wsi	2 211	1 822	389	66	18	244	11	0	316	1 015
Do 30 roku życia	2 205	1 903	302	69	38	421	29	0	75	867
(w tym do 25 roku życia)	1 194	1 045	149	45	25	285	18	0	28	507
Bezrobotni pow 50 roku życia	695	534	161	9	x	35	x	0	220	425
Długotrwale bezrobotni	1 892	1 544	348	32	9	219	7	0	544	1 143

Zródło: Dane WUP w Olsztynie. Obliczenia własne.

Wśród osób zaktywizowanych ze środków Funduszu Pracy, tj. podejmujących zatrudnienie subsydiowane, szkolenia, staże, przygotowanie zawodowe dorosłych oraz prace społecznie użyteczne, 1 015 osób to mieszkańcy wsi (46,8%), 1 143 osoby (52,7%) to długotrwale bezrobotni, 1 286 osób (59,3%) to kobiety. Prawie 40,0% zaktywizowanych w lutym 2015 roku (867 osób) stanowiły osoby do 30 roku życia, natomiast 19,6% (425 osób) to bezrobotni powyżej 50 roku życia.

Analizując liczbę osób bezrobotnych podejmujących zatrudnienie subsydiowane (wykres poniżej), zauważyć można, iż najwięcej osób skorzystało z takich instrumentów rynku pracy jak prace interwencyjne (399 osób, tj. 50,4% ogółu prac subsydiowanych) oraz roboty publiczne (201 osób, tj. 25,4%). Wśród osób podejmujących zatrudnienie subsydiowane wyróżnić należy grupę bezrobotnych zaktywizowanych w ramach nowych instrumentów rynku pracy. W lutym 2015 roku 25 osób podjęło pracę poza miejscem zamieszkania w ramach bonu na zasiedlenie (tj. 3,2% ogółu prac subsydiowanych), natomiast 13 osób podjęło pracę w ramach bonu zatrudnieniowego (tj. 1,6%).

**Wykres. 13. Podjęcia pracy subsydiowanej w lutym 2015 roku (w %)**



- prace interwencyjne - 399 osób
- roboty publiczne - 201 osób
- podjęcia działalności gospodarczej - 34 osoby
- podjęcia pracy w ramach refundacji kosztów zatrudnienia bezrobotnego - 101 osób
- podjęcia pracy poza miejscem zamieszkania w ramach bonu na zasiedlenie - 25 osób
- podjęcia pracy w ramach bonu zatrudnieniowego - 13 osób
- podjęcia pracy w ramach refundacji składek na ubezpieczenie społeczne - 1 osoba
- podjęcia pracy w ramach dofinansowania wynagrodzenia za zatrudnienie skierowanego bezrobotnego powyżej 50 r.ż. - 2 osoby
- inne - 15 osób

Źródło: Opracowanie własne na podstawie sprawozdawczości MPiPS-01.

W ramach obowiązków związanych z monitoringiem przedkładanych przez pracodawców i rejestrowanych przez powiatowe urzędy pracy oświadczeń, dotyczących zamiaru powierzenia wykonywania pracy cudzoziemcowi w lutym 2015 r.:

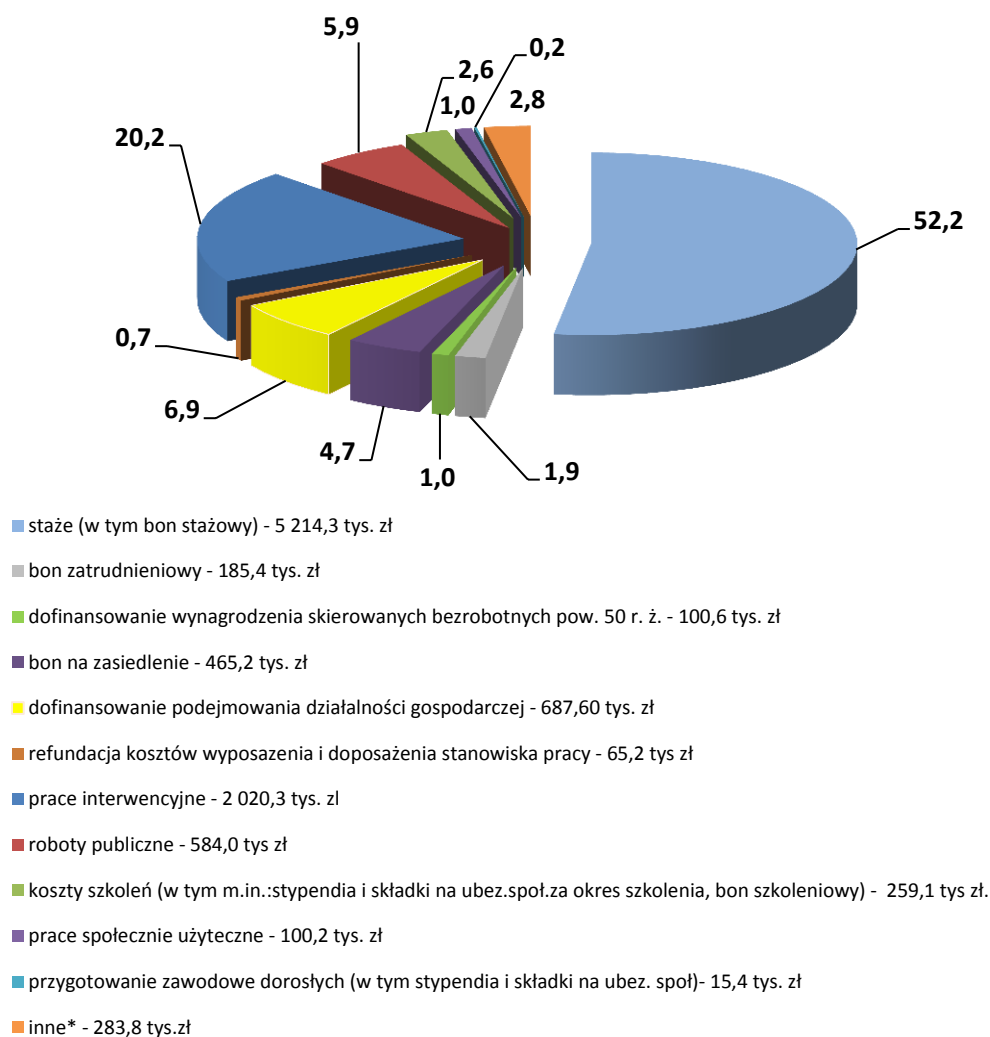
1. Monitorowano liczbę oświadczeń, zgłoszonych przez pracodawców w powiatowych urzędach pracy, w sprawie zatrudnienia obywateli Białorusi, Gruzji, Mołdowy, Rosji, Ukrainy i Armenii, w oparciu o uproszczoną procedurę (tj. bez wymogu uzyskiwania pozwolenia na zatrudnienie).
2. W lutym b.r. złożono 162 oświadczenia o zamiarze zatrudnienia cudzoziemca (Białoruś-4, Rosja-3, Ukraina-144, Mołdowa-8, Armenia-1), o 103 oświadczenia więcej niż w analogicznym okresie 2013 roku.
3. Przygotowano informację na temat możliwości ubiegania się o prawo do zasiłku w Polsce, na zasadach koordynacji, dla repatriantów z Donbasu-Ukraina.

## 10. Fundusz Pracy

W lutym 2015 roku, w województwie warmińsko-mazurskim z Funduszu Pracy wydatkowano 23 727,9 tys. zł, z czego:

- 15 780,6 tys. zł (66,5% ogółu wydatków) wydatkowano na zasiłki dla bezrobotnych – o 2 034,8 tys. zł (o 11,4%) mniej niż w analogicznym okresie 2014 roku;
- 6 409,0 tys. zł (27,0%) wydatkowano na programy na rzecz promocji zatrudnienia – o 905,6 tys. zł (o 16,5%) więcej niż w tym samym okresie 2014 roku.

**Wykres 14. Struktura wydatków na aktywne formy z Funduszu Pracy w województwie warmińsko-mazurskim w okresie styczeń - luty 2015 roku**



\*w innych kosztach wliczane są m.in. przygotowanie zawodowe dorosłych (15,4 tys. zł), koszty studiów podyplomowych (70,3) tys. zł w tym stypendia i składki na ubez. społ); stypendia i składki na ubez. społeczne za okres kontynuowania nauki 22,8 tys. zł); zatrudnienie wspierane (21,2 tys. zł), wynagrodzenia i koszty osób członków spółdz. socjalnych (7,1 tys. zł), badania osób bezrobotnych (18,7 tys. zł).

Źródło: Opracowanie własne na podstawie MPiPS-02 Sprawozdania o przychodach i wydatkach Funduszu Pracy.

Od początku 2015 roku spośród środków Funduszu Pracy przeznaczonych na aktywizację zawodową, najwięcej wydatkowano na staże (w tym na bony stażowe) – 5 214,3 tys. zł (52,2% wydatków na aktywne formy), na prace interwencyjne (2 020,3 tys. zł, tj. 20,2% wydatków), na roboty publiczne (687,6 tys. zł, tj. 6,9% wydatków).

## **11. Wsparcie instytucji rynku pracy oraz inne zadania realizowane przez Wojewódzki Urząd Pracy**

### **11.1. Agencje zatrudnienia**

Na mocy ustawy o promocji zatrudnienia i instytucjach rynku pracy Wojewódzki Urząd Pracy w Olsztynie, działając z upoważnienia Marszałka Województwa Warmińsko-Mazurskiego prowadzi rejestr agencji zatrudnienia i wydaje certyfikaty agencji zatrudnienia oraz decyzje w sprawach: odmowy wpisania do rejestru agencji zatrudnienia, odmowy wydania certyfikatu, wykreślenia z rejestru agencji zatrudnienia.

1. Wykonywano bieżące zadania, m.in.: rozpatrywano wnioski o rejestrację, wydawano certyfikaty, wszczynano postępowanie w sprawie wykreślenia agencji z KRAZ, wydawano decyzje (na wniosek i z urzędu) w sprawie wykreślenia z KRAZ), modyfikowano dane, udzielano informacji podmiotom n.t. uzyskania statusu agencji zatrudnienia.
2. W Krajowym Rejestrze Agencji Zatrudnienia, według stanu na koniec lutego 2015 roku figuruje 5 322 agencje zatrudnienia, w tym 112 na terenie województwa warmińsko – mazurskiego. W lutym br. w regionie zarejestrowano 4 nowe agencje zatrudnienia.
3. W okresie od stycznia do lutego 2015 wykreślono 2 agencje zatrudnienia.

### **11.2. Rejestr instytucji szkoleniowych**

Rejestr Instytucji Szkoleniowych jest jednym z narzędzi, mających wpływ na upowszechnienie, zwiększenie dostępności i poprawę jakości usług szkoleniowych. Każda instytucja szkoleniowa, zainteresowana korzystaniem ze środków publicznych na prowadzenie szkoleń osób bezrobotnych i poszukujących pracy, jest zobowiązana posiadać wpis do Rejestru Instytucji Szkoleniowych (RIS).

W ogólnopolskiej bazie danych RIS, według stanu na koniec lutego 2015 roku figuruje 11 331 aktywnych instytucji szkoleniowych, w tym 463 w województwie warmińsko-mazurskim. Od początku roku, w Wojewódzkim Urzędzie Pracy w Olsztynie dokonano 23 nowych wpisów firm szkoleniowych z naszego województwa.

Instytucje wpisane do rejestru zobowiązane są do poinformowania Wojewódzkiego Urzędu Pracy o kontynuowaniu działalności szkoleniowej w kolejnym roku kalendarzowym przekładając formularz aktualizacyjny w terminie do dnia 31 stycznia. W wyniku przeprowadzenia aktualizacji 368 instytucji szkoleniowych potwierdziło swoją działalność szkoleniową na 2015 rok. Wykreślono 72 instytucje szkoleniowe.

### 11.3. Poradnictwo zawodowe

Zadania Wojewódzkiego Urzędu Pracy w zakresie poradnictwa zawodowego i informacji zawodowej oraz pomocy w aktywnym poszukiwaniu pracy, realizują Centra Informacji i Planowania Kariery Zawodowej (CIiPKZ) w Olsztynie i Elblągu. Obok wspierania powiatowych urzędów pracy w realizacji usług, Centra koordynują pracę doradców zawodowych i liderów klubów pracy w powiatach oraz organizują dla nich narady i szkolenia.

**W lutym z usług CIiPKZ w Olsztynie i w Elblągu w sumie skorzystało 488 osoby** (o 68 osób więcej niż w lutym 2014 roku).

#### **Poradnictwo indywidualne i konsultacje psychologiczne:**

- ❖ udzielono: **58 porad** indywidualnych związanych z planowaniem ścieżki rozwoju zawodowego, poszukiwaniem pracy, podejmowaniem decyzji dotyczącej prowadzenia własnej działalności gospodarczą oraz **6 konsultacji psychologicznych**.

#### **Poradnictwo zawodowe – grupowe:**

- ❖ odbyło się 8 porad grupowych, w których uczestniczyło **86 osób**.

Tematy przeprowadzonych warsztatów to m.in.: „Poruszanie się po rynku pracy”, „Dokumenty aplikacyjne”, „Rozmowa kwalifikacyjna”

#### **Informacja zawodowa – upowszechnianie.**

- ❖ udzielono **206** indywidualnych informacji zawodowych
- ❖ odbyło się **7** grupowych spotkań informacyjnych, w którym uczestniczyły **132 osoby**.

Tematy przeprowadzonych spotkań: „Powrót na rynek pracy”, „Zmiany w poradnictwie zawodowym” „ Usługi poradnictwa zawodowego i znaczenie aktualnej informacji zawodowej wobec zmian na rynku pracy”, „Formy wsparcia dla osób skazanych”

#### **Informacja zawodowa – opracowania i badania.**

- ❖ opracowanie miesięczne wyników badań regionalnego rynku pracy w kontekście ofert pracy, prezentowanych w portalach internetowych oraz lokalnej prasie - wykorzystywane przez Wydział PRP do opracowania miesięcznych informacji na temat sytuacji na regionalnym rynku pracy.
- ❖ aktualizacja zbiorów informacji zawodowej na sali:
  - pożyczki na rozpoczęcie działalności gospodarczej
- ❖ aktualizacja informacji zawodowych na stronie internetowej
  - zaktualizowano zakładkę: „Przydatne strony internetowe”, „Rynek pracy w województwie warmińsko-mazurskim”.



### **Wsparcie powiatowych urzędów pracy województwa warmińsko-mazurskiego w realizacji usługi poradnictwo zawodowe:**

- ❖ udzielano na bieżąco konsultacje merytoryczne dla doradców zawodowych z powiatowych urzędów pracy .
- ❖ prowadzenie punktu konsultacyjnego - Zielona Linia,

### **Działania w ramach Warmińsko-Mazurskiego Paktu na Rzecz Rozwoju Poradnictwa Zawodowego, obejmujące:**

- ❖ zorganizowanie i przeprowadzenie spotkania sieci Warmińsko-Mazurskiego Paktu na Rzecz Rozwoju Poradnictwa Zawodowego.
- ❖ w dniu 27 lutego odbyły się spotkania 4 zespołów zadaniowych W-M Paktu. W grupach zadaniowych zaplanowano wspólne działania na rok 2015.
- ❖ zaktualizowano stronę internetową Paktu na bazie przesłanych przez członków materiałów.
- ❖ administrowanie internetową bazą zasobów informacji i poradnictwa zawodowego wprowadzanie informacji oraz opracowywanie nowych tematów.

### **Wojewódzki Program Ochrony Zdrowia Psychicznego na lata 2011-2015 dla Województwa Warmińsko-Mazurskiego.**

#### **Realizacja priorytetu -Aktywizacja zawodowa osób z zaburzeniami psychicznymi:**

- ❖ w dniu 16 marca przeprowadzono warsztat „Poruszanie się po rynku pracy” dla pacjentów Oddziału Terapii Uzależnień od Alkoholu z Wojewódzkiego Zespołu Lecznictwa Psychiatrycznego w Olsztynie.

**Od początku roku z usług CIIPKZ skorzystało łącznie 860 osób (o 40 osób więcej niż w 2014 roku).**

#### **11.4. Pośrednictwo pracy w ramach sieci EURES**

Od 2004 roku, Polska uczestniczy w międzynarodowym systemie wymiany informacji na temat warunków życia i pracy na terenie Unii Europejskiej oraz pośrednictwa pracy w ramach Europejskich Służb zatrudnienia EURES. W lutym 2015 r. w ramach tych działań:

- ❖ Promowano ofertę wakacyjnego zatrudnienia studentów na terenie Niemiec w roku 2015.
- ❖ 26.02.15r. Uczestniczono w Targach Pracy w Szczytnie
- ❖ Prowadzono rekrutację na dwie oferty pracy w Wielkiej Brytanii (pracownik magazynowy i rozbiórka drobiu)
- ❖ Zgłoszono kandydata do powołanego przez Wojewodę Zespołu ds. handlu ludźmi.
- ❖ Umożliwiono wyjazd do pracy za granicą 68 osobom, do Wlk.Brytanii i Finlandii.

- ❖ Promowano raport z badań, przeprowadzonych w roku 2014, n.t. „Zapotrzebowanie pracodawców z regionu Warmii i Mazur na pracowników z krajów UE/EOG i Szwajcarii” (pup-y, strona WUP, MPiPS, Biuletyn informacyjny WUP).

### **11.5. Koordynacja systemów zabezpieczenia społecznego w zakresie świadczeń dla bezrobotnych**

Wojewódzki Urząd Pracy w Olsztynie, z upoważnienia Marszałka Województwa, pełni rolę instytucji właściwej, m.in. w zakresie wydawania decyzji administracyjnych, jako organ I instancji, w kwestii przyznania bądź odmowy przyznania prawa do zasiłku osobom na podstawie okresów zatrudnienia w krajach UE/EOG.

1. Na koniec lutego b.r. wydano 330 decyzji administracyjnych, dotyczących ustalenia uprawnień z tytułu bezrobocia osobom powracającym z pracy w krajach UE/EOG, (w tym: 138 decyzji przyznających prawo do zasiłku, 129 decyzji odmownych oraz 63 decyzje w sprawie umorzenia postępowania),
2. Przygotowano i skierowano do instytucji właściwych krajów UE/EOG 419 formularzy informacyjnych, w sprawie potwierdzenia okresów zatrudnienia i ubezpieczenia (w krajach UE/EOG) osób ubiegających się o świadczenia zasiłkowe w Polsce,
3. Prowadzono działania wobec 1 osoby zainteresowanej transferem zasiłku dla bezrobotnych (transfer z Polski do innych krajów UE/EOG (1); transfer z UE/EOG do Polski (43).
4. Przygotowano statystykę w zakresie koordynacji za rok 2014, na potrzeby MPiPS.

## **12. Europejski Fundusz Społeczny**

W lutym zadania w zakresie Programu Operacyjnego Kapitał Ludzki w dużym stopniu skupiały się na:

1. Zadaniach związanych z realizacją projektów PO KL dotychczas zakontraktowanych będących w trakcie realizacji lub na etapie rozliczenia końcowego – 157 projektów:
  - weryfikacja złożonych przez Beneficjentów 80 wniosków o płatność w części dotyczącej postępu rzeczowego,
  - analiza i ewentualne zgłaszanie uwag do 316 harmonogramów usług realizowanych w ramach projektów,
  - weryfikacja i przygotowanie odpowiedzi na 18 pism z proponowanymi zmianami w projektach.

Z bieżącego monitoringu kontraktacji środków dostępnych w Programie Operacyjnym Kapitał Ludzki wynika, że w działaniach, za które odpowiedzialny jest Wojewódzki Urząd Pracy w Olsztynie wykorzystano 100% dostępnych środków.

2. Udział w pracach związanych z przeglądem rekomendacji z badań ewaluacyjnych IZ PO KL i IP PO KL: z badania pn. "Badanie skuteczności wsparcia realizowanego w ramach

komponentu regionalnego PO KL"( IV i V etap) oraz z badania „Badanie skuteczności wsparcia realizowanego w ramach komponentu regionalnego PO KL 2007-2013”.

3. Przygotowania do realizacji zadań związanych z perspektywą finansową 2014-2020 m.in.:

- przygotowanie planu kontraktacji w RPO i PO WER do 2018r. (planowanie wydatków),
- przygotowania do wdrażania PO WER:
  - przygotowanie korekty 1 wersji Instrukcji Wykonawczej IP PO WER w części dotyczącej projektów pozakonkursowych - na podstawie uwag IZ PO WER – Instrukcja została zatwierdzona w lutym,
  - rozpoczęcie przygotowania 1 wersji Instrukcji Wykonawczej IP PO WER w części dotyczącej procedury konkursowej i odwoławczej
  - przygotowania do wdrażania projektów pozakonkursowych PUP w PO WER – opracowanie i przekazanie do PUP założeń na podstawie zaleceń IZ PO WER,
  - przygotowanie i przekazanie do IZ Planu działania na 2015r. i planu realizacji celów szczegółowych,
  - nadawanie pracownikom uprawnień do Systemu Obsługi Wniosków Aplikacyjnych,
  - przygotowania do spotkań z pracownikami PUP (w dniach 17 i 18 marca) w sprawie projektów pozakonkursowych,
- przygotowania do wdrażania RPO:
  - przygotowania do wdrażania projektów pozakonkursowych PUP w RPO
  - przygotowanie informacji dot. wkładu z Budżetu Państwa w poszczególnych Priorytetach Inwestycyjnych ( do stanowiska negocjacyjnego regionu w sprawie aneksu do Kontraktu Terytorialnego),
  - udział w konsultacjach związanych z przygotowaniem Lokalnego Systemu Informatycznego, który będzie narzędziem wykorzystywanym do obsługi wniosków o dofinansowanie projektów,
  - udział w pracach regionalnej grupy roboczej ds. wzoru wniosku aplikacyjnego,
  - analiza i przygotowanie uwag do wzoru wniosku o dofinansowanie,
  - spotkanie w Serocku zorganizowane przez MliR nt. wdrażania RPO,
  - udział w spotkaniu w UM dotyczącym harmonogramu uruchomienia RPO.

4. Zadania z zakresu informacji i promocji:

- Przygotowanie procedury wyboru wykonawcy usługi produkcji minireportaży i audycji promujących PO KL,
- Rozpoczęcie prac nad przygotowaniem nowej podstrony internetowej poświęconej perspektywie finansowej 2014-2020 (RPO i POWER) oraz utworzenie, tymczasowo, na istniejącym serwisie [www.pokl.up.gov.pl](http://www.pokl.up.gov.pl), zakładki informującej o funduszach z nowej perspektywy,
- Przygotowania do Dni Otwartych współorganizowanych w maju przez IZ PO KL – przekazanie do IZ listy Beneficjentów rekomendowanych przez WUP jako potencjalni uczestnicy akcji.

## Podsumowanie

Warmińsko-mazurski rynek pracy oraz sytuację bezrobotnych w lutym 2015 roku charakteryzowały następujące zjawiska:

- W lutym 2015 roku, poziom bezrobocia w regionie wyniósł 103 281 osób. Liczba bezrobotnych w porównaniu do poprzedniego miesiąca zmniejszyła się o 453 osoby, tj. o 0,4%. W dwunastu powiatach odnotowano spadek poziomu bezrobocia, największy spadek zanotowano w powiecie działdowskim (o 3,1%). Natomiast największy wzrost odnotowano w powiecie iławskim (o 3,6%), gołdapskim (o 3,3%) oraz nidzickim (o 3,2%).
- Stopa bezrobocia w województwie warmińsko-mazurskim, na koniec lutego 2015 roku, ukształtowała się na poziomie 19,6%, w kraju zaś – 12,0%. W porównaniu do sytuacji sprzed roku, wysokość wskaźnika spadła w kraju o 1,9 pkt proc, a w regionie o 2,6 pkt proc. W odniesieniu do grudnia 2014 r. wartość stopy bezrobocia wzrosła w województwie o 0,7 pkt proc., natomiast w kraju o 0,5 pkt proc.
- W porównaniu do lutego 2014 roku, w strukturze bezrobotnych zmniejszył się procentowy udział bezrobotnych do 25 roku życia, dotychczas nie pracujących, bez doświadczenia zawodowego oraz udział osób zwolnionych z przyczyn dotyczących zakładu pracy. Zwiększył się natomiast udział osób długotrwale bezrobotnych oraz niepełnosprawnych, mieszkańców wsi, udział bezrobotnych kobiet, bezrobotnych w okresie do 12 miesięcy od dnia ukończenia nauki, a także udział kobiet, które nie podjęły zatrudnienia po urodzeniu dziecka, osób bez kwalifikacji zawodowych, bezrobotnych powyżej 50 roku życia oraz udział osób z prawem do zasiłku.
- W lutym 2015 roku, do powiatowych urzędów pracy wpłynęło 4 478 ofert wolnych miejsc pracy i miejsc aktywizacji zawodowej, czyli o 616 ofert (o 12,1%) mniej niż w lutym 2014 roku. W porównaniu do ubiegłego roku zmniejszyła się liczba ofert zatrudnienia subsydiowanego – o 5 ofert, tj. o 0,6% oraz liczba wolnych miejsc aktywizacji zawodowej - o 859 ofert, tj. o 31,4%. Zwiększyła się natomiast liczba ofert pracy niesubsydiowanej, czyli z tzw. wolnego rynku – o 248 oferty, tj. o 16,2%. W okresie pierwszych dwóch miesięcy 2015 roku, do urzędów pracy wpłynęło 8 024 ofert wolnych miejsc pracy i miejsc aktywizacji zawodowej – o 822 oferty tj. o 9,3% mniej niż w tym czasie przed rokiem.
- W lutym 2015 roku, w powiatowych urzędach pracy zarejestrowanych zostało 9 527 osób, czyli o 38 osób (o 0,4%) więcej niż w lutym 2014 roku. Z ewidencji bezrobotnych wyłączono natomiast 9 980 osób – o 379 osób (o 3,7%) mniej niż przed rokiem. Od początku roku, do bezrobocia napłynęło 23 108 osób, czyli o 413 osób (o 1,8%) mniej niż w analogicznym okresie 2014 roku, natomiast wyrejestrowano 17 966 osób – o 1 049 osób (o 5,5%) mniej niż w roku poprzednim.
- W lutym 2015 roku, do różnych form aktywizacji, finansowanych ze środków Funduszu Pracy, skierowano 2 170 osób, w tym: 603 osoby do odbycia stażu (27,8%), 791 osób podjęło pracę subsydiowaną (36,5% zaktywizowanych w tym okresie), 640 osób

rozpoczęło prace społecznie użyteczne (29,5%), natomiast 136 osób skierowano na szkolenia (6,3% ogółu).

- Dotacje na rozpoczęcie działalności gospodarczej otrzymało w lutym 2015 roku 34 bezrobotnych, o 45 osób mniej niż w analogicznym okresie 2014 roku. Natomiast w ramach refundacji kosztów wyposażenia lub doposażenia stanowiska pracy, zatrudniono 101 bezrobotnych (o 27 więcej niż w lutym 2014 r.).
- Wśród osób podejmujących zatrudnienie subsydiowane wyróżnić należy grupę bezrobotnych zaktywizowanych w ramach nowych instrumentów rynku pracy. W lutym 2015 roku 25 osób podjęło pracę poza miejscem zamieszkania w ramach bonu na zasiedlenie (tj. 3,2% ogółu prac subsydiowanych), natomiast 13 osoby podjęło pracę w ramach bonu zatrudnieniowego (tj. 1,6%).
- W lutym 2015 roku, w województwie warmińsko-mazurskim z Funduszu Pracy wydatkowano 23 727,9 tys. zł, z czego: 15 780,6 tys. zł (66,5% ogółu wydatków) wydatkowano na zasiłki dla bezrobotnych – o 2 034,8 tys. zł (o 11,4%) mniej niż w analogicznym okresie 2014 roku; 6 409,0 tys. zł (27,0%) wydatkowano na programy na rzecz promocji zatrudnienia – o 905,6 tys. zł (o 16,5%) więcej niż w tym samym okresie 2014 roku.
- Od początku 2015 roku spośród środków Funduszu Pracy przeznaczonych na aktywizację zawodową, najwięcej wydatkowano na staże (w tym na bony stażowe) – 5 214,3 tys. zł (52,2% wydatków na aktywne formy), na prace interwencyjne (2 020,3 tys. zł, tj. 20,2% wydatków), na roboty publiczne (687,6 tys. zł, tj. 6,9% wydatków).
- W lutym z usług CiPKZ w Olsztynie i w Elblągu w sumie skorzystało 488 osób (o 68 osób mniej niż w lutym 2014 roku). Od początku roku z usług CiPKZ skorzystało łącznie 860 osób (o 40 osób więcej niż w 2014 roku).

Opracowanie:

Wydział Polityki Rynku Pracy (UZ)

Wojewódzki Urząd Pracy w Olsztynie

## Załączniki

Załącznik 1.

### Bezrobocie w województwie warmińsko-mazurskim

Powiatowy Urząd Pracy	LICZBA BEZROBOTNYCH - OGÓLEM				WZROST / SPADEK w %			WZROST / SPADEK		
	XII - 2014	I - 2015	II - 2014	II - 2015	5 : 2	5 : 3	5 : 4	5 - 2	5 - 3	5 - 4
	1	2	3	4	5	6	7	8	9	10
BARTOSZYCE	5 977	6 267	6 889	6 145	2,8	-1,9	-10,8	168	-122	-744
BRANIEWO	4 196	4 399	4 960	4 337	3,4	-1,4	-12,6	141	-62	-623
DZIAŁDOWO	5 683	5 984	6 760	5 796	2,0	-3,1	-14,3	113	-188	-964
ELBLĄG - Grodzki	6 598	6 925	8 359	6 894	4,5	-0,4	-17,5	296	-31	-1 465
ELBLĄG - Ziemski	5 325	5 624	6 403	5 621	5,6	-0,1	-12,2	296	-3	-782
ELK	6 976	7 406	8 521	7 453	6,8	0,6	-12,5	477	47	-1 068
GIŻYCKO	3 140	3 446	3 964	3 504	11,6	1,7	-11,6	364	58	-460
GÓLDAP	1 991	2 041	2 469	2 109	5,9	3,3	-14,6	118	68	-360
IŁAWA	3 062	3 359	4 549	3 480	13,7	3,6	-23,5	418	121	-1 069
KĘTRZYN	6 216	6 336	6 795	6 255	0,6	-1,3	-7,9	39	-81	-540
LIDZBARK WARM.	3 646	3 815	4 446	3 826	4,9	0,3	-13,9	180	11	-620
MRAĞOWO	3 583	3 841	4 397	3 878	8,2	1,0	-11,8	295	37	-519
NIDZICA	1 896	2 067	2 555	2 134	12,6	3,2	-16,5	238	67	-421
NOWE M. LUB.	3 122	3 398	4 117	3 319	6,3	-2,3	-19,4	197	-79	-798
OLECKO	2 871	3 006	3 367	2 946	2,6	-2,0	-12,5	75	-60	-421
OLSZTYN - Grodzki	5 929	6 246	7 526	6 240	5,2	-0,1	-17,1	311	-6	-1 286
OLSZTYN - Ziemski	7 714	8 111	9 291	8 111	5,1	0,0	-12,7	397	0	-1 180
OSTRÓDA	7 376	7 684	9 278	7 532	2,1	-2,0	-18,8	156	-152	-1 746
PISZ	5 305	6 073	6 549	5 994	13,0	-1,3	-8,5	689	-79	-555
SZCZYTNO	5 413	5 518	6 686	5 520	2,0	0,04	-17,4	107	2	-1 166
WĘGORZEWO	2 120	2 188	2 498	2 187	3,2	-0,05	-12,4	67	-1	-311
<b>OGÓLEM:</b>	<b>98 139</b>	<b>103 734</b>	<b>120 379</b>	<b>103 281</b>	<b>5,2</b>	<b>-0,4</b>	<b>-14,2</b>	<b>5 142</b>	<b>-453</b>	<b>-17 098</b>

## Stopa bezrobocia w województwie warmińsko-mazurskim

PUP	grudzień	styczeń	luty	luty	wzrost/spadek	wzrost/spadek	wzrost/spadek
	2014	2015	2014	2015	5 - 2	5 - 3	5 - 4
<b>podregion</b>							
<b>elbląski</b>	<b>18,8</b>	<b>19,6</b>	<b>22,6</b>	<b>19,5</b>	<b>0,7</b>	<b>-0,1</b>	<b>-3,1</b>
Braniewski	29,5	30,5	33,2	30,2	0,7	-0,3	-3,0
Działdowski	23,5	24,4	26,8	23,8	0,3	-0,6	-3,0
Elbląski	26,0	27,1	29,8	27,1	1,1	0,0	-2,7
Iławski	9,0	9,8	12,9	10,1	1,1	0,3	-2,8
Nowomiejski	19,8	21,1	24,6	20,7	0,9	-0,4	-3,9
Ostródzki	20,5	21,1	24,5	20,8	0,3	-0,3	-3,7
M.Elbląg	15,1	15,7	18,5	15,7	0,6	0,0	-2,8
<b>podregion</b>							
<b>elcki</b>	<b>23,0</b>	<b>24,3</b>	<b>26,8</b>	<b>24,3</b>	<b>1,3</b>	<b>0,0</b>	<b>-2,5</b>
Elcki	22,9	23,9	26,6	24,0	1,1	0,1	-2,6
Giżycki	17,0	18,3	20,6	18,6	1,6	0,3	-2,0
Olecki	20,9	21,6	23,7	21,3	0,4	-0,3	-2,4
Piski	29,8	32,6	34,4	32,3	2,5	-0,3	-2,1
Gołdapski	21,3	21,6	25,1	22,2	0,9	0,6	-2,9
Węgorzewski	28,1	28,7	31,6	28,7	0,6	0,0	-2,9
<b>podregion</b>							
<b>olsztyński</b>	<b>17,2</b>	<b>17,8</b>	<b>20,1</b>	<b>17,8</b>	<b>0,6</b>	<b>0,0</b>	<b>-2,3</b>
Bartoszycki	27,5	28,4	30,4	28,0	0,5	-0,4	-2,4
Kętrzyński	29,7	30,0	31,6	29,8	0,1	-0,2	-1,8
Lidzbarski	24,8	25,6	28,7	25,6	0,8	0,0	-3,1
Mrągowski	19,9	21,0	23,4	21,2	1,3	0,2	-2,2
Nidzicki	18,1	19,4	23,0	19,9	1,8	0,5	-3,1
Olsztyński	20,2	21,0	23,5	21,0	0,8	0,0	-2,5
Szczygieński	22,4	22,7	26,3	22,7	0,3	0,0	-3,6
M.Olsztyn	6,9	7,2	8,6	7,2	0,3	0,0	-1,4
<b>Województwo</b>	<b>18,9</b>	<b>19,7</b>	<b>22,2</b>	<b>19,6</b>	<b>0,7</b>	<b>-0,1</b>	<b>-2,6</b>
<b>Polska</b>	<b>11,5</b>	<b>12,0</b>	<b>13,9</b>	<b>12,0</b>	<b>0,5</b>	<b>0,0</b>	<b>-1,9</b>

## Złącznik 3.

## Wybrane kategorie bezrobotnych w województwie warmińsko-mazurskim – luty 2015 r.

Powiat	Ogółem bezrobotni	w tym													
		kobiety	3:2 w %	młodzież do 25 lat	5:2 w %	Osoby do 30 r.ż.	7:2 w %	Mieszkańcy wsi	9:2 w %	Z prawem do zasiłku	11:2 w %	długotrwale bezrobotni	13:2 w %	posiad. co najmniej 1 dziecko do 6 r.ż.	15:2 w %
Bartoszyce	6145	3022	49,2	1023	16,6	1 851	30,1	3310	53,9	1045	17,0	3905	63,5	881	14,3
Braniewo	4337	2224	51,3	796	18,4	1 413	32,6	2640	60,9	600	13,8	2839	65,5	560	12,9
Działdowo	5796	3172	54,7	1029	17,8	1 922	33,2	3516	60,7	1138	19,6	3554	61,3	718	12,4
Elbląg g	6894	3441	49,9	917	13,3	1 845	26,8	0	0,0	696	10,1	4244	61,6	792	11,5
Elbląg z	5621	3006	53,5	953	17,0	1 834	32,6	4180	74,4	808	14,4	3521	62,6	850	15,1
Ełk	7453	3510	47,1	1264	17,0	2 329	31,2	3114	41,8	1323	17,8	4407	59,1	923	12,4
Giżycko	3504	1835	52,4	629	18,0	1 142	32,6	1678	47,9	572	16,3	1630	46,5	410	11,7
Gołdap	2109	1180	56,0	374	17,7	673	31,9	1233	58,5	367	17,4	1224	58,0	415	19,7
Iława	3480	2009	57,7	720	20,7	1 290	37,1	1622	46,6	650	18,7	1323	38,0	578	16,6
Kętrzyn	6255	2923	46,7	1129	18,0	2 043	32,7	3325	53,2	1011	16,2	3805	60,8	944	15,1
Lidzbark	3826	1924	50,3	675	17,6	1 212	31,7	1788	46,7	697	18,2	2280	59,6	605	15,8
Mragowo	3878	1712	44,1	657	16,9	1 183	30,5	2101	54,2	608	15,7	1912	49,3	488	12,6
Nidzica	2134	1104	51,7	429	20,1	746	35,0	1372	64,3	471	22,1	1077	50,5	384	18,0
NML	3319	1960	59,1	787	23,7	1 272	38,3	2619	78,9	596	18,0	1977	59,6	743	22,4
Olecko	2946	1474	50,0	505	17,1	926	31,4	1823	61,9	539	18,3	1758	59,7	591	20,1
Olsztyn g	6240	3006	48,2	722	11,6	1 757	28,2	0	0,0	924	14,8	3033	48,6	1057	16,9
Olsztyn z	8111	4092	50,5	1388	17,1	2 571	31,7	5674	70,0	1645	20,3	4303	53,1	1737	21,4
Ostróda	7532	3927	52,1	1296	17,2	2 430	32,3	4430	58,8	1361	18,1	4251	56,4	1260	16,7
Pisz	5994	3020	50,4	1082	18,1	1 944	32,4	2806	46,8	1027	17,1	3491	58,2	934	15,6
Szczytno	5520	2754	49,9	1054	19,1	1 858	33,7	3585	64,9	1067	19,3	3148	57,0	1045	18,9
Węgorzewo	2187	1115	51,0	373	17,1	679	31,0	1310	59,9	371	17,0	1360	62,2	239	10,9
<b>ogółem</b>	<b>103281</b>	<b>52410</b>	<b>50,7</b>	<b>17802</b>	<b>17,2</b>	<b>32 920</b>	<b>31,9</b>	<b>52126</b>	<b>50,5</b>	<b>17516</b>	<b>17,0</b>	<b>59042</b>	<b>57,2</b>	<b>16154</b>	<b>15,6</b>



## Zmiany w strukturze bezrobotnych w województwie warmińsko-mazurskim

Wyszczególnienie	LUTY	GRUDZIEŃ	STYCZEŃ	LUTY	zmiany	zmiany	zmiany	zmiany w %	zmiany w %	zmiany w %
	2014	2014	2015	2015	5 - 4	5 - 3	5 - 2	5 : 4	5 : 3	5 : 2
1.	2.	3.	4.	5.	6.	7.	8.	9.	10.	11.
Bezrobotni ogółem	120 379	98 139	103 734	103 281	-453	5 142	-17 098	-0,4	5,2	-14,2
kobiety	60 297	50 985	53 205	52 410	-795	1 425	-7 887	-1,5	2,8	-13,1
% do ogółu bezrobotnych	50,1	52,0	51,3	50,7	-0,6	-1,3	0,6	x	x	x
bezrobotni do 25 roku życia	22 345	16 852	17 862	17 802	-60	950	-4 543	-0,3	5,6	-20,3
% do ogółu bezrobotnych	18,6	17,2	17,2	17,2	0,0	0,1	-1,4	x	x	x
długotrwale bezrobotni	65 536	57 562	59 577	59 042	-535	1 480	-6 494	-0,9	2,6	-9,9
% do ogółu bezrobotnych	54,4	58,7	57,4	57,2	-0,2	-1,5	2,8	x	x	x
mieszkańcy wsi	59 986	49 695	52 426	52 126	-300	2 431	-7 860	-0,6	4,9	-13,1
% do ogółu bezrobotnych	49,8	50,6	50,5	50,5	0,0	-0,2	0,7	x	x	x
bezrobotni z prawem do zasiłku	20 245	16 348	17 587	17 516	-71	1 168	-2 729	-0,4	7,1	-13,5
% do ogółu bezrobotnych	16,8	16,7	17,0	17,0	0,0	0,3	0,2	x	x	x
bezrobotni powyżej 50 roku życia	28 719	24 981	26 241	26 189	-52	1 208	-2 530	-0,2	4,8	-8,8
% do ogółu bezrobotnych	23,9	25,5	25,3	25,4	0,1	-0,1	1,5	x	x	x
bezrobotni bez kwalifikacji zawodowych	36 098	30 279	31 973	32 025	52	1 746	-4 073	0,2	5,8	-11,3
% do ogółu bezrobotnych	30,0	30,9	30,8	31,0	0,2	0,2	1,0	x	x	x
niepełnosprawni	6 754	5 921	6 176	6 096	-80	175	-658	-1,3	3,0	-9,7
% do ogółu bezrobotnych	5,6	6,0	6,0	5,9	-0,1	-0,1	0,3	x	x	x

## Bezrobotni zarejestrowani w lutym 2015 roku

Załącznik 5.

Powiat	Bezrobotni rejestrujący się w miesiącu sprawozd.		w tym rejestrujący się:															
			po raz pierwszy		po raz kolejny		po pracach interwencyjnych		po robotach publicznych		po stażu		po odbyciu przygotowania zawodowego w miejscu pracy		po szkoleniu		po pracach społecznie użytecznych	
			ogółem	kobiety	ogółem	kobiety	ogółem	kobiety	ogółem	kobiety	ogółem	kobiety	ogółem	kobiety	ogółem	kobiety	ogółem	kobiety
1	2	3	4	5	6	7	8	9	10	11	12	13	14	15	16	17	18	19
Bartoszycki	424	185	44	16	380	169	5	2	0	0	1	1	0	0	1	0	4	2
Braniewski	297	125	31	12	266	113	18	6	0	0	1	0	0	0	0	0	0	0
Działdowski	449	210	52	22	397	188	1	0	1	1	53	26	0	0	3	3	1	0
Elbląg Grodzki	667	290	115	54	552	236	0	0	0	0	45	26	0	0	1	0	0	0
Elbląski	389	178	39	19	350	159	0	0	5	4	26	16	0	0	0	0	0	0
Elcki	637	269	61	18	576	251	1	1	1	0	62	43	0	0	0	0	0	0
Giżycki	329	141	50	27	279	114	3	3	2	0	8	8	0	0	5	2	0	0
Gołdapski	228	89	27	10	201	79	1	1	1	0	7	7	0	0	2	0	0	0
Iławski	639	305	86	40	553	265	0	0	0	0	26	25	0	0	19	0	1	1
Kętrzyński	654	290	62	30	592	260	5	3	2	1	3	0	0	0	12	2	155	77
Lidzbarski	305	120	38	20	267	100	0	0	9	2	2	2	0	0	10	0	0	0
Mragowski	394	150	52	22	342	128	3	1	0	0	31	11	0	0	5	1	0	0
Nidzicki	276	121	45	16	231	105	0	0	0	0	2	2	0	0	0	0	2	2
Nowomiejski	249	110	35	17	214	93	2	1	0	0	3	3	0	0	0	0	0	0
Olecki	201	87	24	9	177	78	0	0	3	2	11	8	0	0	0	0	0	0
Olsztyn Grodzki	749	327	197	96	552	231	1	1	2	2	26	17	0	0	2	1	2	2
Olsztyński	728	331	141	58	587	273	0	0	3	1	22	15	0	0	2	0	2	1
Ostródzki	747	352	74	34	673	318	1	1	3	0	108	76	0	0	20	13	1	1
Piski	519	212	53	17	466	195	2	2	42	27	44	31	0	0	1	0	0	0
Szczygieński	492	214	59	24	433	190	5	5	16	7	24	17	0	0	2	0	0	0
Węgorzewski	154	80	20	13	134	67	0	0	0	0	2	2	0	0	1	0	0	0
<b>Województwo</b>	<b>9527</b>	<b>4186</b>	<b>1305</b>	<b>574</b>	<b>8222</b>	<b>3612</b>	<b>48</b>	<b>27</b>	<b>90</b>	<b>47</b>	<b>507</b>	<b>336</b>	<b>0</b>	<b>0</b>	<b>86</b>	<b>22</b>	<b>168</b>	<b>86</b>

## Bezrobotni zarejestrowani od stycznia do lutego 2015 roku

Załącznik 6.

Powiat	Bezrobotni rejestrujący się w miesiącu sprawozd.		w tym rejestrujący się:															
			po raz pierwszy		po raz kolejny		po pracach interwencyjnych		po robotach publicznych		po stażu		po odbyciu przygotowania zawodowego w miejscu pracy		po szkoleniu		po pracach społecznie użytecznych	
			ogółem	kobiety	ogółem	kobiety	ogółem	kobiety	ogółem	kobiety	ogółem	kobiety	ogółem	kobiety	ogółem	kobiety	ogółem	kobiety
1	2	3	4	5	6	7	8	9	10	11	12	13	14	15	16	17	18	19
<b>Bartoszycki</b>	1129	535	101	45	1028	490	9	4	4	0	6	6	0	0	7	0	143	111
<b>Braniewski</b>	720	320	77	31	643	289	21	8	5	1	1	0	0	0	0	0	0	0
<b>Działdowski</b>	1140	514	117	53	1023	461	1	0	2	1	62	33	0	0	3	3	1	0
<b>Elbląg Grodzki</b>	1527	699	238	109	1289	590	0	0	1	0	180	115	0	0	1	0	0	0
<b>Elbląski</b>	1002	456	106	45	896	411	0	0	20	14	64	41	0	0	0	0	4	4
<b>Elcki</b>	1563	657	145	56	1418	601	2	2	11	1	160	106	0	0	0	0	19	14
<b>Giżycki</b>	881	375	118	53	763	322	7	5	10	4	31	25	0	0	7	2	0	0
<b>Gołdapski</b>	496	194	46	17	450	177	3	3	1	0	19	13	0	0	2	0	0	0
<b>Iławski</b>	1419	653	195	82	1224	571	1	1	2	0	41	37	0	0	20	0	1	1
<b>Kętrzyński</b>	1472	659	147	67	1325	592	7	4	11	3	5	1	0	0	17	2	324	182
<b>Lidzbarski</b>	756	300	99	42	657	258	1	1	10	2	7	6	0	0	10	0	0	0
<b>Mrażowski</b>	918	348	115	44	803	304	7	3	0	0	84	43	0	0	6	1	0	0
<b>Nidzicki</b>	591	230	84	26	507	204	0	0	3	1	2	2	0	0	2	1	2	2
<b>Nowomiejski</b>	729	343	65	27	664	316	4	3	0	0	4	4	0	0	1	0	98	63
<b>Olecki</b>	548	235	71	26	477	209	0	0	49	37	16	12	0	0	0	0	0	0
<b>Olsztyn Grodzki</b>	1566	713	401	214	1165	499	1	1	5	5	33	21	0	0	2	1	2	2
<b>Olsztyński</b>	1729	792	280	132	1449	660	0	0	44	14	56	37	0	0	4	1	2	1
<b>Ostródzki</b>	1666	751	187	83	1479	668	2	2	9	5	116	81	0	0	36	16	22	18
<b>Piski</b>	1755	885	108	42	1647	843	3	2	564	382	91	56	0	0	1	0	0	0
<b>Szczygieński</b>	1127	500	115	53	1012	447	13	11	28	8	42	32	0	0	2	0	23	18
<b>Węgorzewski</b>	374	177	42	22	332	155	10	7	0	0	3	3	0	0	1	0	0	0
<b>Województwo</b>	<b>23108</b>	<b>10336</b>	<b>2857</b>	<b>1269</b>	<b>20251</b>	<b>9067</b>	<b>92</b>	<b>57</b>	<b>779</b>	<b>478</b>	<b>1023</b>	<b>674</b>	<b>0</b>	<b>0</b>	<b>122</b>	<b>27</b>	<b>641</b>	<b>416</b>

## Bilans bezrobotnych – luty 2015 r.

POWIAT	NAPŁYW		ODPŁYW		podjęcia pracy																		
					Ogółem		Kobiety		Niesubsydiowanej					Subsydiowanej					Rozpoczęcie szkoleń	Rozpoczęcie pracy społecznie użytecznej	Rozpoczęcie stażu	Niepotwierdzenia gotowości	Rozpoczęcie przygotowania zawodowego
	Ogółem	Kobiety	Ogółem	Kobiety					w tym: pracy sezonowej		Ogółem	Kobiety	w tym:										
					Ogółem	Kobiety	interwencyjne	publiczne	dotacje														
	Ogółem	Kobiety	Ogółem	Kobiety	Ogółem	Kobiety	Ogółem	Kobiety	Ogółem	Kobiety	Ogółem	Kobiety	bezrobotnym	przebiegającym	awans								
Bartoszycki	424	185	546	261	224	86	154	68	0	0	70	18	27	13	29	0	5	8	13	117	18	71	0
Braniewski	297	125	359	175	201	105	95	49	1	0	106	56	89	46	10	8	2	5	3	0	5	71	0
Działdowski	449	210	637	289	326	157	260	115	21	8	66	42	23	16	29	21	5	2	22	22	54	172	0
Elbląg Grodzki	667	290	698	387	341	191	316	180	0	0	25	11	2	0	2	2	1	15	2	0	58	184	0
Elbląski	389	178	392	204	154	84	146	79	0	0	8	5	0	0	0	0	0	5	0	0	57	102	0
Elcki	637	269	590	294	265	132	237	119	0	0	28	13	14	8	8	3	0	5	9	0	116	74	0
Giżycki	329	141	271	139	140	75	122	65	0	0	18	10	16	10	0	0	0	2	6	0	1	82	0
Gołdapski	228	89	160	89	95	58	84	50	70	41	11	8	8	6	0	0	0	2	3	0	1	36	0
Iławski	639	305	518	282	274	159	245	140	0	0	29	19	19	15	0	0	0	8	10	13	43	94	0
Kętrzyński	654	290	735	317	268	147	226	120	0	0	42	27	25	20	6	2	0	1	19	155	13	215	0
Lidzbarski	305	120	294	142	160	82	155	80	5	2	5	2	2	2	0	0	1	2	0	0	29	46	0
Mragowski	394	150	357	157	182	91	152	75	0	0	30	16	22	12	0	0	0	4	15	0	5	74	0
Nidzicki	276	121	209	108	94	42	77	29	0	0	17	13	13	11	2	0	0	1	2	21	4	44	0
Nowomiejski	249	110	328	157	178	78	172	76	0	0	6	2	4	1	2	1	0	0	0	66	0	53	0
Olecki	201	87	261	141	163	88	147	75	57	34	16	13	0	0	11	11	0	2	0	0	11	48	0
Olsztyn Grodzki	749	327	755	408	349	198	326	184	0	0	23	14	8	5	6	4	5	3	2	149	16	172	0
Olsztyński	728	331	728	366	382	194	366	183	2	2	16	11	7	5	2	2	1	4	3	36	12	176	0
Ostródzki	747	352	899	445	518	262	421	227	0	0	97	35	55	20	8	4	12	16	10	16	78	169	0
Piski	519	212	598	317	312	179	193	104	120	62	119	75	21	15	85	55	1	8	7	39	56	124	0
Szczygieński	492	214	490	226	205	99	174	78	18	11	31	21	21	16	0	0	1	5	9	6	25	112	0
Węgorzewski	154	80	155	77	67	39	39	21	0	0	28	18	23	17	1	0	0	3	1	0	1	47	0
<b>Województwo</b>	<b>9527</b>	<b>4186</b>	<b>9980</b>	<b>4981</b>	<b>4898</b>	<b>2546</b>	<b>4107</b>	<b>2117</b>	<b>294</b>	<b>160</b>	<b>791</b>	<b>429</b>	<b>399</b>	<b>238</b>	<b>201</b>	<b>113</b>	<b>34</b>	<b>101</b>	<b>136</b>	<b>640</b>	<b>603</b>	<b>2166</b>	<b>0</b>

## Załącznik 8.

## Bilans bezrobotnych – styczeń - luty 2015 r.

POWIAT	NAPLYW		ODPLYW		podjęcia pracy																		
					Ogółem	Kobiety	Niesubsydiowanej				Subsydiowanej					Rozpoczęcie szkoleń	Rozpoczęcie pracy społecznie użytecznej	Rozpoczęcie stażu	Niepotwierdzenia gotowości	Rozpoczęcie przygotowania zawodowego			
	Ogółem	Kobiety	Ogółem	Kobiety			w tym: pracy sezonowej		Ogółem	Kobiety	w tym:												
					Ogółem	Kobiety	interwencyjne	publiczne			dotacje												
	Ogółem	Kobiety	Ogółem	Kobiety	Ogółem	Kobiety	Ogółem	Kobiety	Ogółem	Kobiety	Ogółem	Kobiety	bezzrobotnym awco										
Bartoszycki	1129	535	961	465	404	167	312	140	0	0	92	27	44	20	30	0	5	0	14	141	23	183	0
Braniewski	720	320	579	285	307	169	189	107	10	6	118	62	92	49	10	8	2	0	3	0	5	120	0
Działdowski	1140	514	1027	476	556	264	483	220	31	15	73	44	24	16	29	21	5	0	22	22	55	277	0
Elbląg Grodzki	1527	699	1231	654	623	345	578	325	0	0	45	20	5	0	3	3	1	0	2	0	66	316	0
Elbląski	1002	456	706	361	351	186	337	177	0	0	14	9	1	0	3	3	0	0	0	0	61	149	0
Elcki	1563	657	1086	545	537	278	483	256	0	0	54	22	21	12	17	6	0	0	9	0	121	172	0
Giżycki	881	375	517	267	253	140	222	121	0	0	31	19	27	18	1	1	0	0	9	0	3	157	0
Gołdapski	496	194	378	199	205	106	181	87	133	72	24	19	18	15	0	0	0	0	4	50	1	77	0
Iławski	1419	653	1001	543	510	284	470	263	0	0	40	21	20	15	0	0	0	0	24	13	91	194	0
Kętrzyński	1472	659	1433	668	505	281	429	235	0	0	76	46	43	35	10	2	0	5	27	406	16	342	0
Lidzbarski	756	300	576	288	319	168	299	163	7	3	20	5	2	2	1	1	1	0	10	0	29	121	0
Mragowski	918	348	623	275	324	158	287	140	0	0	37	18	24	13	0	0	0	0	16	0	6	123	0
Nidzicki	591	230	353	179	157	73	129	56	0	0	28	17	15	13	2	0	0	0	2	21	12	87	0
Nowomiejski	729	343	532	263	290	138	282	136	0	0	8	2	6	1	2	1	0	0	0	66	0	104	0
Olecki	548	235	473	229	294	146	265	126	104	57	29	20	1	1	19	17	0	1	0	0	12	84	0
Olsztyn Grodzki	1566	713	1255	645	623	353	589	330	0	0	34	23	9	6	8	6	5	0	3	149	17	333	0
Olsztyński	1729	792	1332	682	721	385	700	370	3	2	21	15	11	8	2	2	1	0	5	50	12	339	0
Ostródzki	1666	751	1510	726	848	426	716	373	0	0	132	53	87	36	8	4	12	0	10	16	98	322	0
Piski	1755	885	1066	513	567	287	371	177	244	114	196	110	26	18	149	85	3	0	9	39	71	259	0
Szczygieński	1127	500	1020	492	446	226	382	188	48	27	64	38	33	21	0	0	1	0	11	6	48	266	0
Węgorzewski	374	177	307	156	126	75	86	47	0	0	40	28	33	26	1	0	1	0	1	0	1	107	0
<b>Województwo</b>	<b>23108</b>	<b>10336</b>	<b>17966</b>	<b>8911</b>	<b>8966</b>	<b>4655</b>	<b>7790</b>	<b>4037</b>	<b>580</b>	<b>296</b>	<b>1176</b>	<b>618</b>	<b>542</b>	<b>325</b>	<b>295</b>	<b>160</b>	<b>37</b>	<b>6</b>	<b>181</b>	<b>979</b>	<b>748</b>	<b>4132</b>	<b>0</b>

## Wolne miejsca pracy i miejsca aktywizacji zawodowej

Powiat	Luty 2014					Luty 2015					Zmiana w %		
	Oferty	Subsy-	Niesubsy-	3 : 2	4 : 2	Oferty	Subsy-	Niesubsy-	8 : 7	9 : 7	7 : 2	8 : 3	9 : 4
	pracy	diowane	diowane	w %	w %	pracy	diowane	diowane	w %	w %			
	ogółem					ogółem							
1	2	3	4	5	6	7	8	9	10	11	12	13	14
Bartoszycki	237	165	72	69,6	30,4	117	87	30	74,4	25,6	-50,6	-47,3	-58,3
Braniewski	298	282	16	94,6	5,4	188	164	24	87,2	12,8	-36,9	-41,8	50,0
Działdowski	174	128	46	73,6	26,4	213	132	81	62,0	38,0	22,4	3,1	76,1
Elbląg Grodzki	399	321	78	80,5	19,5	426	247	179	58,0	42,0	6,8	-23,1	129,5
Elbląski	246	224	22	91,1	8,9	117	94	23	80,3	19,7	-52,4	-58,0	4,5
Elcki	241	186	55	77,2	22,8	194	160	34	82,5	17,5	-19,5	-14,0	-38,2
Giżycki	167	82	85	49,1	50,9	60	22	38	36,7	63,3	-64,1	-73,2	-55,3
Gołdapski	56	42	14	75,0	25,0	35	16	19	45,7	54,3	-37,5	-61,9	35,7
Iławski	281	51	230	18,1	81,9	335	82	253	24,5	75,5	19,2	60,8	10,0
Kętrzyński	322	276	46	85,7	14,3	265	201	64	75,8	24,2	-17,7	-27,2	39,1
Lidzbarski	142	117	25	82,4	17,6	220	112	108	50,9	49,1	54,9	-4,3	332,0
Mragowski	184	68	116	37,0	63,0	122	32	90	26,2	73,8	-33,7	-52,9	-22,4
Nidzicki	83	63	20	75,9	24,1	98	60	38	61,2	38,8	18,1	-4,8	90,0
Nowomiejski	266	138	128	51,9	48,1	452	224	228	49,6	50,4	69,9	62,3	78,1
Olecki	156	81	75	51,9	48,1	89	29	60	32,6	67,4	-42,9	-64,2	-20,0
Olsztyn Grodzki	444	227	217	51,1	48,9	466	275	191	59,0	41,0	5,0	21,1	-12,0
Olsztyński	356	291	65	81,7	18,3	288	190	98	66,0	34,0	-19,1	-34,7	50,8
Ostródzki	366	263	103	71,9	28,1	356	215	141	60,4	39,6	-2,7	-18,3	36,9
Piski	354	328	26	92,7	7,3	300	258	42	86,0	14,0	-15,3	-21,3	61,5
Szczygieński	172	105	67	61,0	39,0	99	75	24	75,8	24,2	-42,4	-28,6	-64,2
Węgorzewski	150	128	22	85,3	14,7	38	27	11	71,1	28,9	-74,7	-78,9	-50,0
Województwo	5094	3566	1528	70,0	30,0	4478	2702	1776	60,3	39,7	-12,1	-24,2	16,2

## Wolne miejsca pracy i miejsca aktywizacji zawodowej

Załącznik 10.

Powiat	Styczeń - Luty 2014					Styczeń - Luty 2015					Zmiana w %		
	Oferty	Subsy-	Niesubsy-	3 : 2	4 : 2	Oferty	Subsy-	Niesubsy-	8 : 7	9 : 7	7 : 2	8 : 3	9 : 4
	pracy	diowane	diowane	w %	w %	pracy	diowane	diowane	w %	w %			
	ogółem					ogółem							
1	2	3	4	5	6	7	8	9	10	11	12	13	14
<b>Bartoszycki</b>	398	317	81	79,6	20,4	324	277	47	85,5	14,5	-18,6	-12,6	-42,0
<b>Braniewski</b>	320	287	33	89,7	10,3	289	259	30	89,6	10,4	-9,7	-9,8	-9,1
<b>Działdowski</b>	213	132	81	62,0	38,0	257	135	122	52,5	47,5	20,7	2,3	50,6
<b>Elbląg Grodzki</b>	552	356	196	64,5	35,5	628	305	323	48,6	51,4	13,8	-14,3	64,8
<b>Elbląski</b>	280	240	40	85,7	14,3	170	106	64	62,4	37,6	-39,3	-55,8	60,0
<b>Ełcki</b>	513	428	85	83,4	16,6	337	282	55	83,7	16,3	-34,3	-34,1	-35,3
<b>Giżycki</b>	244	86	158	35,2	64,8	104	35	69	33,7	66,3	-57,4	-59,3	-56,3
<b>Gołdapski</b>	185	129	56	69,7	30,3	116	84	32	72,4	27,6	-37,3	-34,9	-42,9
<b>Iławski</b>	722	213	509	29,5	70,5	807	148	659	18,3	81,7	11,8	-30,5	29,5
<b>Kętrzyński</b>	657	522	135	79,5	20,5	838	489	349	58,4	41,6	27,5	-6,3	158,5
<b>Lidzbarski</b>	193	132	61	68,4	31,6	324	114	210	35,2	64,8	67,9	-13,6	244,3
<b>Mrągowski</b>	310	158	152	51,0	49,0	249	39	210	15,7	84,3	-19,7	-75,3	38,2
<b>Nidzicki</b>	158	88	70	55,7	44,3	130	80	50	61,5	38,5	-17,7	-9,1	-28,6
<b>Nowomiejski</b>	471	279	192	59,2	40,8	675	251	424	37,2	62,8	43,3	-10,0	120,8
<b>Olecki</b>	230	105	125	45,7	54,3	142	41	101	28,9	71,1	-38,3	-61,0	-19,2
<b>Olsztyn Grodzki</b>	1097	515	582	46,9	53,1	771	289	482	37,5	62,5	-29,7	-43,9	-17,2
<b>Olsztyński</b>	579	428	151	73,9	26,1	444	212	232	47,7	52,3	-23,3	-50,5	53,6
<b>Ostródzki</b>	617	403	214	65,3	34,7	658	325	333	49,4	50,6	6,6	-19,4	55,6
<b>Piski</b>	517	482	35	93,2	6,8	475	373	102	78,5	21,5	-8,1	-22,6	191,4
<b>Szczygieński</b>	394	237	157	60,2	39,8	201	133	68	66,2	33,8	-49,0	-43,9	-56,7
<b>Węgorzewski</b>	196	158	38	80,6	19,4	85	64	21	75,3	24,7	-56,6	-59,5	-44,7
<b>Województwo</b>	<b>8846</b>	<b>5695</b>	3151	<b>64,4</b>	<b>35,6</b>	<b>8024</b>	<b>4041</b>	3983	<b>50,4</b>	<b>49,6</b>	<b>-9,3</b>	<b>-29,0</b>	<b>26,4</b>