



WOJEWÓDZKI URZĄD PRACY

ul. Głowackiego 28, 10-448 OLSZTYN ☎ (89) 522-79-00, fax. (89) 522-79-01, e-mail: olwu@up.gov.pl

INFORMACJA NR 05/2015 O SYTUACJI NA RYNKU PRACY W WOJEWÓDZTWIE WARMIŃSKO-MAZURSKIM W MAJU 2015 ROKU

OLSZTYN, Czerwiec 2015

Spis treści

Spis treści.....	2
Definicje i objaśnienia	3
1. Zjawiska kształtujące sytuację społeczno-gospodarczą województwa warmińsko-mazurskiego.....	7
2. Liczba bezrobotnych	8
3. Zwolnienia grupowe.....	9
4. Stopa bezrobocia	10
5. Struktura regionalnego bezrobocia	11
5.1. Wybrane kategorie bezrobotnych.....	11
5.2. Bezrobotni w szczególnej sytuacji na wojewódzkim rynku pracy.....	12
6. Wolne miejsca pracy i miejsca aktywizacji zawodowej	14
7. Profilowanie pomocy dla osób bezrobotnych	17
8. Płynność bezrobocia.....	18
9. Aktywizacja bezrobotnych	20
10. Fundusz Pracy	22
11. Wsparcie instytucji rynku pracy oraz inne zadania realizowane przez Wojewódzki Urząd Pracy.....	23
11.1. Agencje zatrudnienia.....	23
11.2. Rejestr instytucji szkoleniowych	23
11.3. Poradnictwo zawodowe	24
11.4. Pośrednictwo pracy w ramach sieci EURES.....	26
11.5. Koordynacja systemów zabezpieczenia społecznego w zakresie świadczeń dla bezrobotnych.....	26
12. Europejski Fundusz Społeczny	27
13. Poziom realizacji wskaźników RPD 2015	28
Podsumowanie	29
Załączniki	33

Definicje i objaśnienia

Wyjaśnienie podstawowych pojęć i zagadnień zostało przygotowane w oparciu o Ustawę z dnia 20 kwietnia 2004 r. o promocji zatrudnienia i instytucjach rynku pracy (Dz. U. z 2013 r., poz. 674, z późn. zm.) – zwana dalej ustawą.

Bezrobotny według ustawy – to osoba, która bezpośrednio przed rejestracją jako bezrobotna była zatrudniona nieprzerwanie na terytorium Rzeczypospolitej Polskiej przez okres co najmniej 6 miesięcy, oraz osobę, o której mowa w art. 1 ust. 3 pkt 3 i 4, niezatrudnioną i niewykonującą innej pracy zarobkowej, zdolną i gotową do podjęcia zatrudnienia w pełnym wymiarze czasu pracy obowiązującym w danym zawodzie lub w danej służbie albo innej pracy zarobkowej albo jeżeli jest osobą niepełnosprawną, zdolną i gotową do podjęcia zatrudnienia co najmniej w połowie tego wymiaru czasu pracy, nieuczącą się w szkole, z wyjątkiem uczącej się w szkole dla dorosłych lub przystępującej do egzaminu eksternistycznego z zakresu programu nauczania tej szkoły lub w szkole wyższej, gdzie studiuje na studiach niestacjonarnych, zarejestrowaną we właściwym dla miejsca zameldowania stałego lub czasowego powiatowym urzędzie pracy oraz poszukującą zatrudnienia lub innej pracy zarobkowej, jeżeli:

- ❖ ukończyła 18 lat,
- ❖ nie osiągnęła wieku emerytalnego, o którym mowa w art. 24 ust. 1a i 1b oraz w art. 27 ust. 2 i 3 ustawy z dnia 17 grudnia 1998 r. o emeryturach i rentach z Funduszu Ubezpieczeń Społecznych (Dz. U. z 2009 r. Nr 153, poz. 1227, z późn. zm.),
- ❖ nie nabyła prawa do emerytury lub renty z tytułu niezdolności do pracy, renty szkoleniowej, renty socjalnej, renty rodzinnej w wysokości przekraczającej połowę minimalnego wynagrodzenia za pracę albo po ustaniu zatrudnienia, innej pracy zarobkowej, zaprzestaniu prowadzenia pozarolniczej działalności, nie pobiera nauczycielskiego świadczenia kompensacyjnego, zasiłku przedemerytalnego, świadczenia przedemerytalnego, świadczenia rehabilitacyjnego, zasiłku chorobowego, zasiłku macierzyńskiego lub zasiłku w wysokości zasiłku macierzyńskiego,
- ❖ nie nabyła prawa do emerytury albo renty z tytułu niezdolności do pracy, przyznanej przez zagraniczny organ emerytalny lub rentowy, w wysokości co najmniej najniższej emerytury albo renty z tytułu niezdolności do pracy, o których mowa w ustawie z dnia 17 grudnia 1998 r. o emeryturach i rentach z Funduszu Ubezpieczeń Społecznych,
- ❖ nie jest właścicielem lub posiadaczem samoistnym lub zależnym nieruchomości rolnej, w rozumieniu przepisów ustawy z dnia 23 kwietnia 1964 r. - Kodeks cywilny (Dz. U. Nr 16, poz. 93, z późn. zm.), o powierzchni użytków rolnych przekraczającej 2 ha przeliczeniowe lub nie podlega ubezpieczeniom emerytalnemu i rentowym z tytułu stałej pracy jako współmałżonek lub domownik w gospodarstwie rolnym o powierzchni użytków rolnych przekraczającej 2 ha przeliczeniowe,
- ❖ nie uzyskuje przychodów podlegających opodatkowaniu podatkiem dochodowym z działów specjalnych produkcji rolnej, chyba że dochód z działów specjalnych produkcji rolnej, obliczony dla ustalenia podatku dochodowego od osób fizycznych, nie przekracza wysokości przeciętnego dochodu z pracy w indywidualnych gospodarstwach rolnych z 2 ha przeliczeniowych ustalonego przez Prezesa Głównego Urzędu Statystycznego na podstawie przepisów o podatku rolnym, lub nie podlega ubezpieczeniom emerytalnemu i rentowym z tytułu stałej pracy jako współmałżonek lub domownik w takim gospodarstwie,
- ❖ nie złożyła wniosku o wpis do ewidencji działalności gospodarczej albo po złożeniu wniosku o wpis:
 - zgłosiła do ewidencji działalności gospodarczej wniosek o zawieszenie wykonywania działalności gospodarczej i okres zawieszenia jeszcze nie upłynął, albo
 - nie upłynął jeszcze okres do, określonego we wniosku o wpis do ewidencji działalności gospodarczej, dnia podjęcia działalności gospodarczej,
- ❖ nie jest osobą tymczasowo aresztowaną lub nie odbywa kary pozbawienia wolności, z wyjątkiem kary pozbawienia wolności odbywanej poza zakładem karnym w systemie dozoru elektronicznego,
- ❖ nie uzyskuje miesięcznie przychodu w wysokości przekraczającej połowę minimalnego wynagrodzenia za pracę, z wyłączeniem przychodów uzyskanych z tytułu odsetek lub innych przychodów od środków pieniężnych zgromadzonych na rachunkach bankowych,
- ❖ nie pobiera na podstawie przepisów o pomocy społecznej zasiłku stałego,
- ❖ nie pobiera, na podstawie przepisów o świadczeniach rodzinnych, świadczenia pielęgnacyjnego, specjalnego zasiłku opiekuńczego lub dodatku do zasiłku rodzinnego z tytułu samotnego wychowywania dziecka i utraty prawa do zasiłku dla bezrobotnych na skutek upływu ustawowego okresu jego pobierania,
- ❖ nie pobiera po ustaniu zatrudnienia świadczenia szkoleniowego, o którym mowa w art. 70 ust. 6,

- ❖ nie podlega, na podstawie odrębnych przepisów, obowiązkowi ubezpieczenia społecznego, z wyjątkiem ubezpieczenia społecznego rolników;
- ❖ nie pobiera na podstawie przepisów o ustaleniu i wypłacie zasiłków dla opiekunów zasiłku dla opiekuna.

Bezrobotny bez kwalifikacji zawodowych – to osoba nieposiadająca kwalifikacji do wykonywania jakiegokolwiek zawodu poświadczonych dyplomem, świadectwem lub innym dokumentem uprawniającym do wykonywania zawodu.

Bezrobotny długotrwale – to osoba pozostająca w rejestrze powiatowego urzędu pracy łącznie przez okres ponad 12 miesięcy w okresie ostatnich 2 lat, z wyłączeniem okresów odbywania stażu i przygotowania zawodowego dorosłych.

Bezrobotny do 25 roku życia – to osoba, która do dnia zastosowania wobec niej usług lub instrumentów rynku pracy nie ukończyła 25 roku życia.

Bezrobotny nowozarejestrowany – to osoba, która w okresie sprawozdawczym została zarejestrowana w urzędzie pracy jako bezrobotna (w ciągu miesiąca, kwartału lub roku).

Bezrobotny powyżej 50 roku życia – to osoba, która w dniu zastosowania wobec niej usług lub instrumentów rynku pracy ukończyła co najmniej 50 rok życia.

Osoby w szczególnej sytuacji na rynku pracy – zgodnie z art. 49 ustawy to:

- ❖ bezrobotni do 30 roku życia,
- ❖ bezrobotni długotrwale,
- ❖ bezrobotni powyżej 50 roku życia,
- ❖ bezrobotni korzystający ze świadczeń z pomocy społecznej,
- ❖ bezrobotni posiadający co najmniej jedno dziecko do 6 r.ż. lub co najmniej jedno dziecko niepełnosprawne do 18 r.ż.,
- ❖ bezrobotni niepełnosprawni.

Badanie Aktywności Ekonomicznej Ludności (BAEL) – podstawę prawną badania stanowi *Ustawa z dnia 29 czerwca 1995 r. o statystyce publicznej* (Dz. U. z 1995 r. Nr 88, poz. 439 z późn.zm.). Prowadzone jest w cyklu kwartalnym, metodą obserwacji ciągłej (ruchomy tydzień badania). Zostają nim objęte osoby w wieku 15 lat i więcej, będące członkami wylosowanych gospodarstw domowych. Podstawę metodologii BAEL stanowią definicje ludności aktywnej zawodowo, a więc pracujących i bezrobotnych, zalecane do stosowania przez Międzynarodową Organizację Pracy oraz EUROSTAT, dla zapewnienia porównywalności danych w skali międzynarodowej. Badanie ma na celu uzyskanie informacji o wielkości i strukturze zasobów roboczych, a jego wyniki stanowią komplementarne źródło danych, wobec informacji uzyskiwanych z rejestrów powiatowych urzędów pracy. Wyniki BAEL służą do analizy sytuacji na rynku pracy, przede wszystkim do:

- ❖ określenia bilansów siły roboczej, w oparciu o trzy podstawowe kategorie ludności: pracujących, bezrobotnych i biernych zawodowo;
- ❖ analizy struktury zatrudnienia według cech zawodowych i społeczno-demograficznych;
- ❖ oceny zmian natężenia bezrobocia w ujęciu przestrzennym;
- ❖ charakterystyki społeczno-demograficznej bezrobotnych.

Bezrobotny według BAEL – to osoba w wieku od 15 do 74 lat, która spełniła jednocześnie trzy warunki:

- ❖ w okresie badanego tygodnia nie była osobą pracującą;
- ❖ aktywnie poszukiwała pracy w ciągu 4 tygodni (wliczając jako ostatni - tydzień badany);
- ❖ była gotowa podjąć pracę w ciągu 2 tygodni następujących po badanym tygodniu.

Do bezrobotnych zalicza się także osoby, które nie poszukiwały pracy, ponieważ miały pracę załatwioną i oczekiwały na jej rozpoczęcie przez okres nie dłuższy niż 3 miesiące oraz były gotowe tę pracę podjąć.

Fundusz Pracy – państwowy fundusz celowy, którego dysponentem jest minister właściwy do spraw pracy. Przychodami Funduszu Pracy są zgodnie z art. 106 ustawy między innymi:

- ❖ obowiązkowe składki, na Fundusz Pracy;
- ❖ dotacje z budżetu państwa;
- ❖ środki pochodzące z budżetu Unii Europejskiej na współfinansowanie projektów finansowanych z Funduszu Pracy;

- ❖ odsetki od środków Funduszu Pracy pozostających na rachunkach bankowych dysponenta Funduszu Pracy oraz samorządów województw, powiatów, Ochotniczych Hufców Pracy i wojewodów:
 - odsetki od środków Funduszu Pracy pozostających na wyodrębnionych rachunkach bankowych, których obowiązek utworzenia wynika z obowiązujących przepisów lub umów zawartych na ich podstawie z dysponentem funduszu, będących w dyspozycji kierownika jednostki organizacyjnej realizującej zadania finansowane ze środków Funduszu Pracy;
- ❖ spłaty rat i odsetki od pożyczek udzielonych z Funduszu Pracy;
- ❖ środki pochodzące z budżetu Unii Europejskiej, przeznaczone na współfinansowanie działań z zakresu udziału publicznych służb zatrudnienia w EURES:
- ❖ środki ze sprzedaży akcji i udziałów, o których mowa w art. 56 ust. 3 ustawy z dnia 30 sierpnia 1996 r. o komercjalizacji i prywatyzacji (Dz. U. z 2013 r. poz. 216), oraz zwrot środków z Banku Gospodarstwa Krajowego, pochodzących z wypłaty pożyczek dla osób fizycznych podejmujących działalność gospodarczą,
- ❖ środki pochodzące z budżetu Unii Europejskiej, przeznaczone na współfinansowanie działań publicznych służb zatrudnienia innych niż projekty współfinansowane z Europejskiego Funduszu Społecznego,
- ❖ odsetki od wolnych środków przekazanych w zarządzanie zgodnie z przepisami o finansach publicznych;
- ❖ inne wpływy.

Środki Funduszu Pracy na finansowanie programów na rzecz promocji zatrudnienia, łagodzenia skutków bezrobocia i aktywizacji bezrobotnych są limitowane, a ich wysokość dla poszczególnych województw, ustalana jest corocznie na podstawie wzoru algorytmicznego. Ze środków Funduszu Pracy wypłaca się również zasiłki z tytułu bezrobocia. Środki na zasiłki nie wchodzi w limit przyznawany przez Ministra Pracy i Polityki Społecznej na aktywizację zawodową. Urzędy pracy otrzymują środki na ten cel odpowiednio do zgłaszanych potrzeb (wiąże się to ze zmienną liczbą bezrobotnych uprawnionych w danym miesiącu do pobierania zasiłku).

Miejsca aktywizacji zawodowej – staże, prace społecznie użyteczne oraz przygotowanie zawodowe dorosłych.

Oferta pracy – oznacza wolne od wymagań naruszających zasadę równego traktowania w zatrudnieniu, w rozumieniu przepisów prawa pracy, zgłoszenie przez pracodawcę do powiatowego urzędu pracy co najmniej jednego wolnego miejsca zatrudnienia lub innej pracy zarobkowej w określonym zawodzie lub specjalności w celu uzyskania pomocy w znalezieniu odpowiedniego pracownika.

Prace interwencyjne – zatrudnienie bezrobotnego przez pracodawcę, które nastąpiło w wyniku umowy zawartej ze starostą i ma na celu wsparcie bezrobotnych.

Prace społecznie użyteczne – prace wykonywane przez bezrobotnych bez prawa do zasiłku na skutek skierowania przez starostę, organizowane przez gminę w jednostkach organizacyjnych pomocy społecznej, organizacjach lub instytucjach statutowo zajmujących się pomocą charytatywną lub na rzecz społeczności lokalnej.

Pracujący według BAEL – osoba w wieku 15 lat i więcej, która w okresie badanego tygodnia:

- ❖ wykonywała przez co najmniej 1 godzinę jakąkolwiek pracę, przynoszącą dochód lub zarobek, tzn. była zatrudniona w charakterze pracownika najemnego, pracowała we własnym lub dzierżawionym gospodarstwie rolnym albo prowadziła własną działalność gospodarczą poza rolnictwem, pomagała (bez wynagrodzenia) w prowadzeniu rodzinnego gospodarstwa rolnego lub rodzinnej działalności gospodarczej poza rolnictwem;
- ❖ miała pracę, ale jej nie wykonywała z powodu choroby, urlopu macierzyńskiego lub wypoczynkowego, bądź z innych powodów, przy czym długość przerwy w pracy wynosiła do 3 miesięcy; powyżej 3 miesięcy w przypadku pracownika najemnego, który w tym czasie otrzymywał co najmniej 50% dotychczasowego wynagrodzenia.

Do pracujących, zgodnie z międzynarodowymi standardami, zaliczono również uczniów, z którymi zakład pracy lub osoby fizyczne zawarły umowę o naukę zawodu lub przyuczenie do określonej pracy, jeżeli otrzymywali wynagrodzenie.

Przygotowanie zawodowe dorosłych – instrument aktywizacji w formie praktycznej nauki zawodu dorosłych lub przyuczenia do pracy dorosłych, realizowany bez nawiązywania stosunku pracy z pracodawcą, według programu obejmującego nabywanie umiejętności praktycznych i wiedzy teoretycznej, zakończonego egzaminem.

Roboty publiczne – zatrudnienie bezrobotnego w okresie nie dłuższym niż 12 miesięcy przy wykonywaniu prac organizowanych przez powiaty – z wyłączeniem prac organizowanych w urzędach pracy – gminy, organizacje pozarządowe statutowo zajmujące się problematyką: ochrony środowiska, kultury, oświaty, kultury fizycznej i turystyki, opieki zdrowotnej,

bezrobocia oraz pomocy społecznej, a także spółki wodne i ich związki, jeżeli prace te są finansowane lub dofinansowane ze środków samorządu terytorialnego, budżetu państwa, funduszy celowych, organizacji pozarządowych, spółek wodnych i ich związków.

Staż – nabywanie przez bezrobotnego umiejętności praktycznych do wykonywania pracy poprzez wykonywanie zadań w miejscu pracy bez nawiązywania stosunku pracy z pracodawcą.

Stopa bezrobocia – procentowy udział liczby bezrobotnych w liczbie ludności aktywnej zawodowo (tzn. pracującej i bezrobotnej).

Szkolenie – pozaszkolne zajęcia mające na celu uzyskanie, uzupełnienie lub doskonalenie umiejętności i kwalifikacji zawodowych lub ogólnych, potrzebnych do wykonywania pracy, w tym umiejętności poszukiwania zatrudnienia.

Wiek poprodukcyjny – wiek, w którym osoby zazwyczaj kończą pracę zawodową, tj. dla mężczyzn i dla kobiet - 67 lat i więcej.

Wiek produkcyjny – wiek zdolności do pracy, tj. dla mężczyzn grupa wieku 18-64 lata, dla kobiet - 18-59 lat.

Wiek przedprodukcyjny – wiek, w którym ludność nie osiągnęła jeszcze zdolności do pracy, tj. grupa wieku 0-17 lat.

Wskaźnik płynności rynku pracy – jest to stosunek liczby bezrobotnych, którzy podjęli pracę w danym okresie sprawozdawczym do liczby nowo zarejestrowanych bezrobotnych w tym okresie.

Wskaźnik zatrudnienia – udział pracujących w ogólnej liczbie ludności w wieku 15 lat i więcej.

Współczynnik aktywności zawodowej – udział ludności aktywnej zawodowo w ogólnej liczbie ludności w wieku 15 lat i więcej lub danej grupy.

Zatrudnienie niesubsydiowane – zatrudnienie na otwartym rynku, nie finansowane ze środków Funduszu Pracy.

Zatrudnienie subsydiowane – zatrudnienie finansowane ze środków Funduszu Pracy w ramach prac interwencyjnych, robót publicznych, podjęcia działalności gospodarczej oraz podjęcia pracy w ramach refundacji kosztów zatrudnienia bezrobotnego.

1. Zjawiska kształtujące sytuację społeczno-gospodarczą województwa warmińsko-mazurskiego

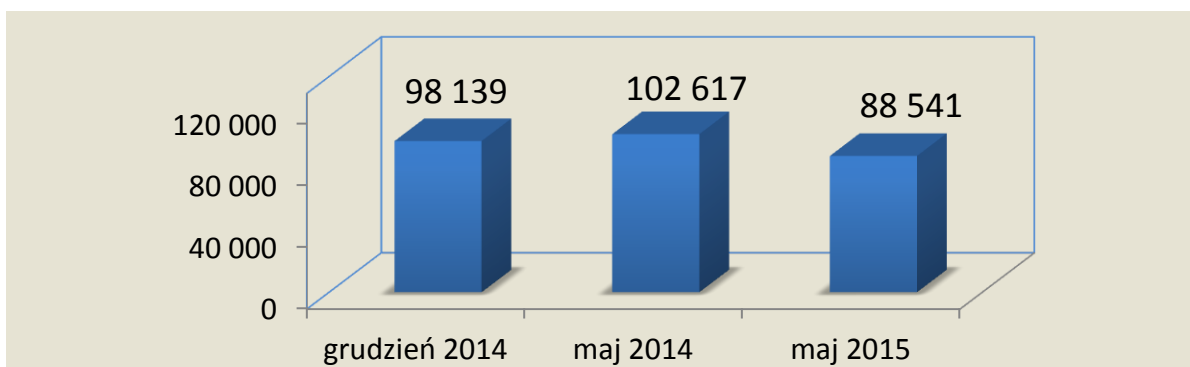
Najważniejsze zjawiska, określające sytuację społeczno-gospodarczą województwa warmińsko-mazurskiego w maju 2015 roku, kształtowały się następująco:

- ❖ **przeciętne zatrudnienie w sektorze przedsiębiorstw** w maju br. ukształtowało się na poziomie 135,9 tys. osób, tj. o 0,5% wyższym niż przed rokiem; w kraju ukształtowało się na poziomie 5 577,2 tys. osób i było o 1,1% większe niż przed rokiem,
- ❖ **przeciętne miesięczne wynagrodzenie brutto w sektorze przedsiębiorstw** wyniosło 3 282,84 zł i było o 3,4% wyższe niż w analogicznym okresie ub. roku; w kraju wyniosło 4 002,16 zł i było wyższe niż w maju ub. roku o 3,2%,
- ❖ **wartość produkcji sprzedanej przemysłu** w maju br. osiągnęła wartość (w cenach bieżących) 2 333,7 mln zł i była (w cenach stałych) o 3,1% wyższa niż w maju ub. roku i o 1,2% w porównaniu z poprzednim miesiącem; w kraju - wzrosła o 2,8% w skali roku,
- ❖ **produkcja budowlano-montażowa** w maju br. ukształtowała się na poziomie 224,1 mln zł i stanowiła 76,4% ogółu produkcji sprzedanej budownictwa, w stosunku do miesiąca poprzedniego produkcja budowlano-montażowa wzrosła o 21,6%, a w stosunku do maja ub. roku o 90,3%; w kraju była o 1,3% wyższa niż przed rokiem (wobec wzrostu o 8,5% przed miesiącem i o 10,0% przed rokiem),
- ❖ **wydajność pracy w przemyśle, mierzona produkcją sprzedaną na 1 zatrudnionego**, w maju br. wyniosła (w cenach bieżących) 29,4 tys. zł i była (w cenach stałych) o 1,2% wyższa niż przed rokiem, przy wzroście przeciętnego zatrudnienia i przeciętnego miesięcznego wynagrodzenia brutto (po 1,9%); w kraju w okresie styczeń–maj br. była wyższa niż przed rokiem o 2,4%, przy przeciętnym zatrudnieniu zwiększonym o 1,7% i wzroście przeciętnego miesięcznego wynagrodzenia brutto o 3,2%,
- ❖ **przekazano do użytkowania** 173 mieszkania, tj. o 8 więcej niż przed rokiem (wzrost o 4,8%), zmniejszyła się liczba mieszkań rozpoczętych (o 25,1% do 277). Starostwa powiatowe wydały pozwolenia na budowę 418 mieszkań, tj. o 174 (o 71,3%) więcej niż w maju 2014 r.; w kraju – w maju br. oddano do użytkowania 10,0 tys. mieszkań, tj. o 12,2% więcej niż przed rokiem; wydano pozwolenia na budowę 16,1 tys. mieszkań, tj. o 23,4% więcej niż w analogicznym miesiącu ub. roku. Liczba mieszkań, których budowę rozpoczęto wyniosła 16,3 tys. i była o 19,9% większa niż przed rokiem,
- ❖ w maju br. w stosunku do analogicznego miesiąca ub. roku wystąpił spadek (w cenach bieżących) **sprzedaży detalicznej** (o 13,9%) i **wzrost hurtowej** (o 5,3%); w kraju sprzedaż detaliczna była wyższa niż przed rokiem o 4,7% (wobec wzrostu przed miesiącem o 1,5% oraz w maju ub. roku – o 4,3%), natomiast sprzedaż hurtowa ukształtowała się na poziomie sprzed roku, w tym w przedsiębiorstwach hurtowych zmniejszyła się o 1,1%,
- ❖ w maju 2015 roku, w rejestrze **REGON** województwa wpisanych było 123 693 podmioty gospodarki narodowej i w porównaniu z okresem sprzed roku liczba ta zwiększyła się o 799 podmiotów (tj. o 0,7%).

2. Liczba bezrobotnych

W maju 2015 roku, poziom bezrobocia w regionie wyniósł 88 541 osób. Liczba bezrobotnych w porównaniu do poprzedniego miesiąca zmniejszyła się o 4 399 osób, tj. o 4,7%. We wszystkich powiatach odnotowano spadek poziomu bezrobocia, od 11,6% (w powiecie mrągowskim) do 1,2% (w powiecie braniewskim).

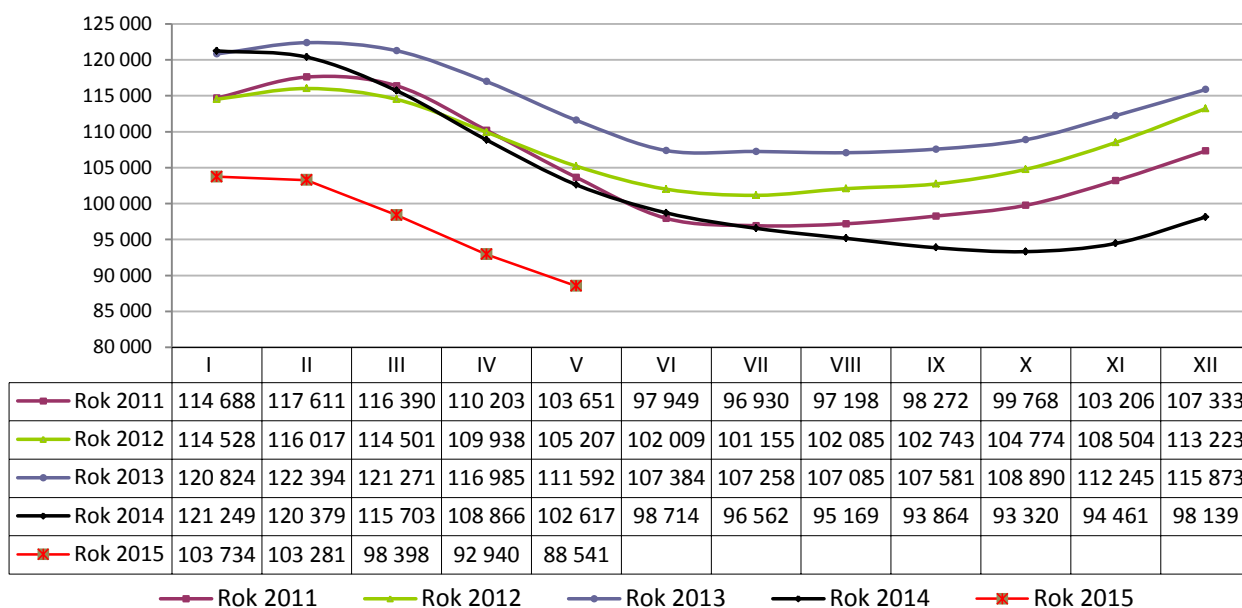
Wykres 1. Bezrobocie w województwie warmińsko-mazurskim



Źródło: Opracowanie własne na podstawie sprawozdawczości MPiPS – 01 o rynku pracy.

W porównaniu do grudnia 2014 roku, bezrobocie w województwie warmińsko-mazurskim zmniejszyło się o 9 598 osób, tj. o 9,8%.

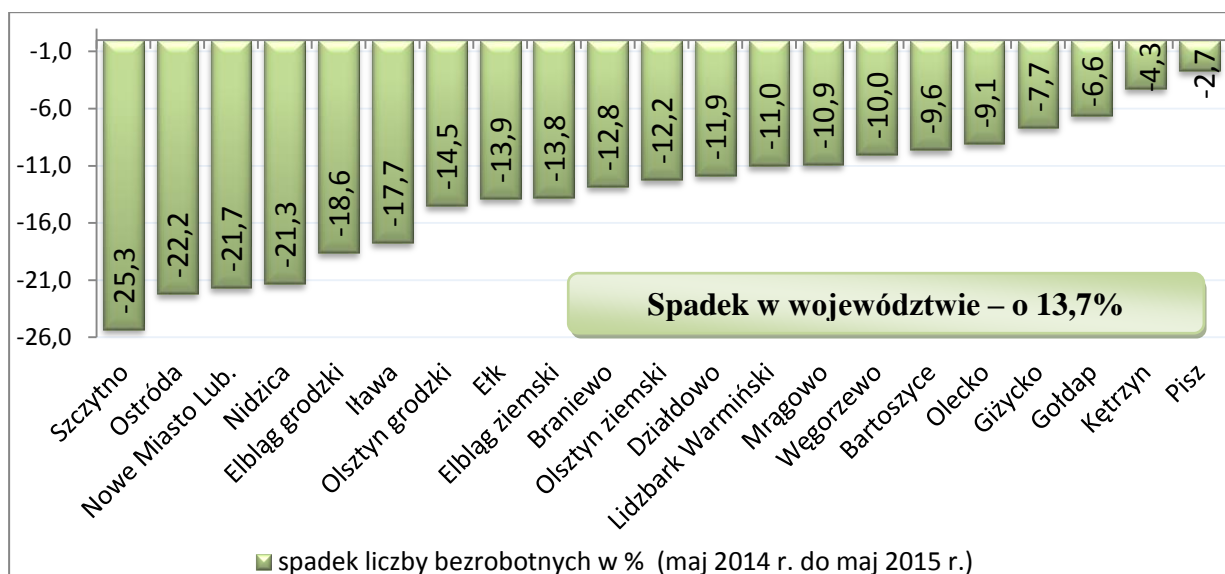
Wykres 2. Zmiany poziomu bezrobocia w województwie warmińsko-mazurskim w latach 2011-2015



Źródło: Opracowanie własne na podstawie sprawozdawczości MPiPS-01 o rynku pracy.

W okresie rocznym, procentowy spadek liczby bezrobotnych, w przedziale od 25,3% (w powiecie szczycieńskim) do 2,7% (w powiecie piskim) wystąpił we wszystkich powiatach.

Wykres 3. Zmiany liczby bezrobotnych w % (maj 2014 – maj 2015)

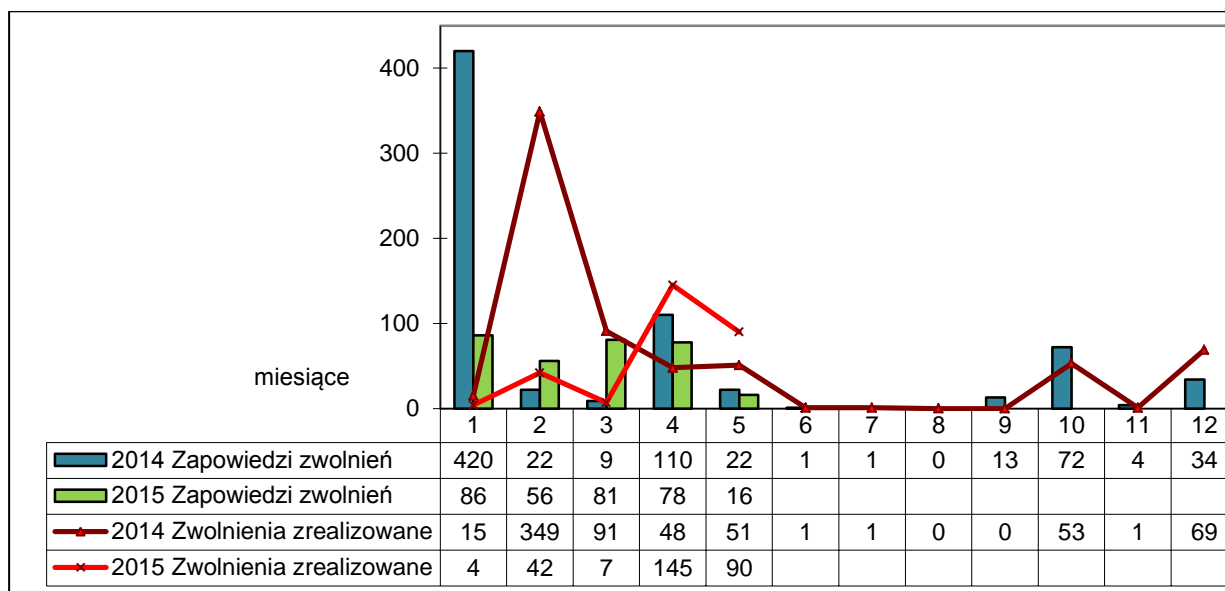


Źródło: Opracowanie własne na podstawie sprawozdawczości MPiPS-01 o rynku pracy. Obliczenia własne.

3. Zwolnienia grupowe

W maju 2015 roku, w województwie warmińsko-mazurskim, zamiar zwolnienia z przyczyn dotyczących zakładu pracy zgłosił 1 zakład w powiecie bartoszyckim - na 16 osób. W ramach wcześniej zgłoszonych zwolnień grupowych, w maju 2015 roku, pracę w województwie warmińsko-mazurskim straciło 90 osób: w zakładzie pracy w powiecie bartoszyckim – 34 osoby oraz w powiecie giżyckim – 56 osób.

Wykres 4. Zapowiedzi i zwolnienia grupowe w województwie warmińsko-mazurskim w latach 2014 – 2015

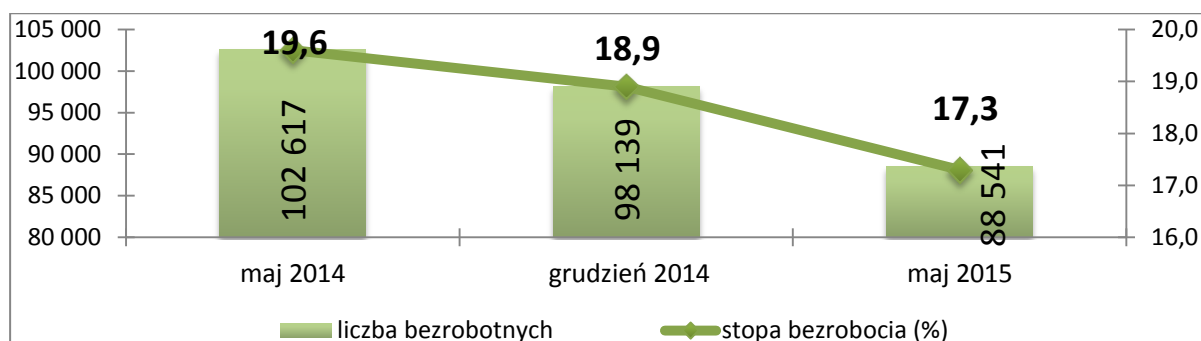


Źródło: Opracowanie własne na podstawie sprawozdawczości MPiPS-01 o rynku pracy. Obliczenia własne.

4. Stopa bezrobocia

Stopa bezrobocia w województwie warmińsko-mazurskim, na koniec maja 2015 roku, ukształtowała się na poziomie 17,3%, w kraju zaś – 10,8%. W porównaniu do sytuacji sprzed roku, wysokość wskaźnika spadła w kraju o 1,7 pkt proc, a w regionie o 2,3 pkt proc. W odniesieniu do grudnia 2014 r. wartość stopy bezrobocia spadła w województwie o 1,6 pkt proc., w kraju spadła o 0,7 pkt proc.

Wykres 5. Liczba bezrobocia i stopa bezrobocia w województwie warmińsko-mazurskim

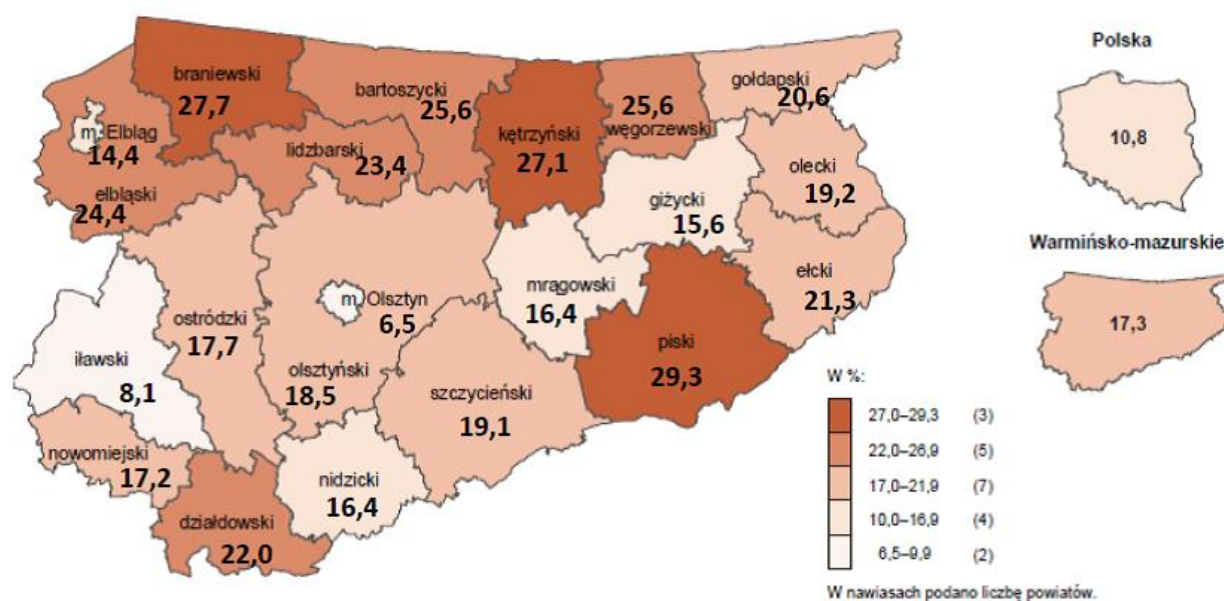


Źródło: Opracowanie własne na podstawie sprawozdawczości MPiPS-01 o rynku pracy. Obliczenia własne.

Stopa bezrobocia w województwie warmińsko-mazurskim jest zróżnicowana lokalnie. Poniżej średniej wojewódzkiej wartość stopy bezrobocia ukształtowała się w siedmiu powiatach: m. Olsztynie – 6,5, powiecie iławskim – 8,1%, m. Elblągu – 14,4%, powiecie giżyckim – 15,6%, w powiecie mrągowskim i nidzickim (16,4%) oraz w powiecie nowomiejskim (17,2%).

Najwyższą stopę bezrobocia, wynoszącą 29,3%, w maju 2015 roku, odnotowano w powiecie piskim. Wysoką wartością tego wskaźnika cechowały się również powiaty: braniewski – 27,7%, kętrzyński – 27,1% oraz węgorzewski i bartoszycki – 25,6%.

Mapa 1. Stopa bezrobocia w województwie warmińsko-mazurskim w maju 2015 rok



Źródło: Urząd Statystyczny w Olsztynie

5. Struktura regionalnego bezrobocia

5.1. Wybrane kategorie bezrobotnych

Struktura bezrobocia w województwie warmińsko-mazurskim charakteryzuje się przewagą **kobiet**. Ich liczba, w maju 2015 roku, wynosiła 45 930, co stanowiło 51,9% ogółu bezrobotnych. w porównaniu do analogicznego okresu z 2014 roku, liczba bezrobotnych kobiet zmniejszyła się o 6 424 osoby, tj. o 12,3%. Ich odsetek w ogólnym bezrobociu zwiększył się o 0,9 pkt proc. Największy udział procentowy kobiet wystąpił w powiatach: iławskim (64,2%), nowomiejskim (63,3%) oraz działdowskim (56,7%), a najmniejszy w powiatach: mrągowskim (45,6%), kętrzyńskim (47,6%) oraz w Olsztynie (48,2).

Tabela 1. Wybrane kategorie bezrobotnych w maju w latach 2014-2015

Kategorie bezrobotnych	maj 2014	maj 2015	Zmiany w liczbach	Zmiany w %	Udział w ogóle bezrobotnych w %		
					2014	2015	Zmiana w pkt proc.
Bezrobotni ogółem, w tym:	102 617	88 541	-14 076	-13,7	100,0	100,0	-
Mieszkańcy wsi	50 563	43 744	-6 819	-13,5	49,3	49,4	0,1
Z prawem do zasiłku	16 288	14 560	-1 728	-10,6	15,9	16,4	0,5
Kobiety	52 354	45 930	-6 424	-12,3	51,0	51,9	0,9
Bezrobotni w okresie do 12 miesięcy od ukończenia nauki	3 362	2 474	-888	-26,4	3,3	2,8	-0,6

Źródło: Opracowanie własne na podstawie sprawozdawczości MPiPS-01 o rynku pracy.

Prawie połowa (49,4%, tj. 43 744 osoby) bezrobotnych w województwie to **mieszkańcy wsi**. W odniesieniu do maja 2014 roku, ich liczba zmniejszyła się o 6 819 osób, tj. o 13,5%. Udział procentowy tej kategorii osób w ogólnym bezrobociu wzrósł o 0,1 pkt proc. Największy odsetek wśród bezrobotnych, mieszkańcy wsi stanowili w powiatach: nowomiejskim (78,6%), elbląskim (74,5%) i olsztyńskim (69,9%), natomiast najmniejszy w powiatach: ełckim (40,3%), piskim (46,4%) oraz iławskim (46,6%).

W maju 2015 roku, **prawo do pobierania zasiłku** przysługiwało 14 560 osobom, które stanowiły 16,4% populacji bezrobotnych. Ich liczba, w stosunku do maja 2014 roku, zmniejszyła się o 1 728 osób, tj. o 10,6%, natomiast ich odsetek w ogólnym bezrobociu wzrósł o 0,5 pkt proc. Największy udział procentowy tej kategorii osób w ogólnym bezrobociu wystąpił w powiatach: ostródzkim (19,4%), działdowskim (19,2%) oraz nidzickim i nowomiejskim (19,1%), a najmniejszy w Elblągu (11,1%), powiecie mrągowskim (11,6%) oraz w Olsztynie (13,8%).

W końcu maja 2015 roku, w ewidencji urzędów pracy zarejestrowanych było także:

- 19 611 osób (22,1%) **bez doświadczenia zawodowego**, czyli osób, które wykonywały pracę zarobkową przez łączny okres krótszy niż 6 miesięcy. W porównaniu

do maja 2014 roku, liczba bezrobotnych w tej kategorii zmniejszyła się o 3 523 osoby (o 16,7%), a udział procentowy wzrósł o 1,5 pkt proc.

- 27 912 osób (31,5%) **bez kwalifikacji zawodowych**; w porównaniu z analogicznym okresem w 2014 roku, liczba bezrobotnych w tej grupie zmniejszyła się o 3 460 osób (tj. o 11,0%). Udział procentowy tej grupy w ogólnym bezrobociu wzrósł 0,9 pkt proc.
- 13 729 osób (15,5%), które **dotychczas nie pracowały**; w porównaniu do maja 2014 roku liczba bezrobotnych w tej kategorii zmniejszyła się o 3 185 osób (o 18,8%), udział procentowy zmniejszył się o 1,0 pkt proc.
- 3 692 osoby (4,2%) **zwolnionych z przyczyn dotyczących zakładu pracy**; w porównaniu do analogicznego okresu w 2014 roku, ich liczba spadła o 569 osób (o 13,4%), udział procentowy pozostał na tym samym poziomie.
- 12 267 **kobiet** (26,7% ogółu zarejestrowanych kobiet), **które nie podjęły zatrudnienia po urodzeniu dziecka**; w odniesieniu do maja 2014 roku, ich liczba spadła o 958 (o 7,2%), natomiast ich udział procentowy w ogólnej liczbie bezrobotnych kobiet zwiększył się o 1,4 pkt proc.

5.2. Bezrobotni w szczególnej sytuacji na wojewódzkim rynku pracy

W związku z nowelizacją ustawy o promocji zatrudnienia i instytucjach rynku pracy, która weszła w życie z dniem 27 maja 2014 roku, zmianie uległa definicja osoby bezrobotnej będącej w szczególnej sytuacji na rynku pracy.

Do grupy tej należą:

- 1) bezrobotni do 30 roku życia,
- 2) długotrwale bezrobotni,
- 3) bezrobotni powyżej 50 roku życia,
- 4) bezrobotni korzystający ze świadczeń z pomocy społecznej,
- 5) bezrobotni posiadający co najmniej jedno dziecko do 6 roku życia lub co najmniej jedno dziecko niepełnosprawne do 18 roku życia,
- 6) bezrobotni niepełnosprawni.

Tabela 2. Bezrobotni w szczególnej sytuacji na rynku pracy w maju w latach 2014-2015¹

Kategorie bezrobotnych	maj 2014	maj 2015	Zmiany w liczbach	Zmiany w %	Udział w ogóle bezrobotnych w %		
					2014	2015	Zmiana w pkt proc.
Bezrobotni ogółem, w tym:	102 617	88 541	-14 076	-13,7	100,0	100,0	-
długotrwale bezrobotni	59 505	52 199	-7 306	-12,3	58,0	59,0	1,0
do 30 r.ż.	-	27 294	-	-	-	30,8	-
w tym do 25 r.ż.	17 770	14 407	-3 363	-18,9	17,3	16,3	-1,0
powyżej 50 r.ż.	24 714	23 071	-1 643	-6,6	24,1	26,1	2,0
korzystający ze świadczeń z pomocy społecznej	-	2 625	-	-	-	3,0	-
posiadający co najmniej jedno dziecko do 6 r.ż.	-	14 589	-	-	-	16,5	-
posiadający co najmniej jedno dziecko niepełn. do 18 r.ż.	-	162	-	-	-	0,2	-
niepełnosprawni	6 084	5 495	-589	-9,7	5,9	6,2	0,3

Źródło: Opracowanie własne na podstawie sprawozdawczości MPiPS-01 o rynku pracy.

W województwie warmińsko-mazurskim w maju 2015 roku, w rejestrach powiatowych urzędów pracy pozostawało 14 407 **osób bezrobotne do 25 roku życia**, które stanowiły 16,3% ogółu bezrobotnych. w porównaniu do maja 2014 roku, widoczny jest spadek liczby bezrobotnych tej grupy (o 3 363 osoby, tj. o 18,9%) oraz jej udziału procentowego w ogólnym bezrobociu o 1,0 pkt proc. Największy odsetek osób do 25 roku życia w ogólnym bezrobociu odnotowano w powiatach: iławskim (21,1%), nowomiejskim (20,7%) oraz nidzickim (18,2%), natomiast najmniejszy w miastach: Olsztynie (11,1%) i Elblągu (12,2%).

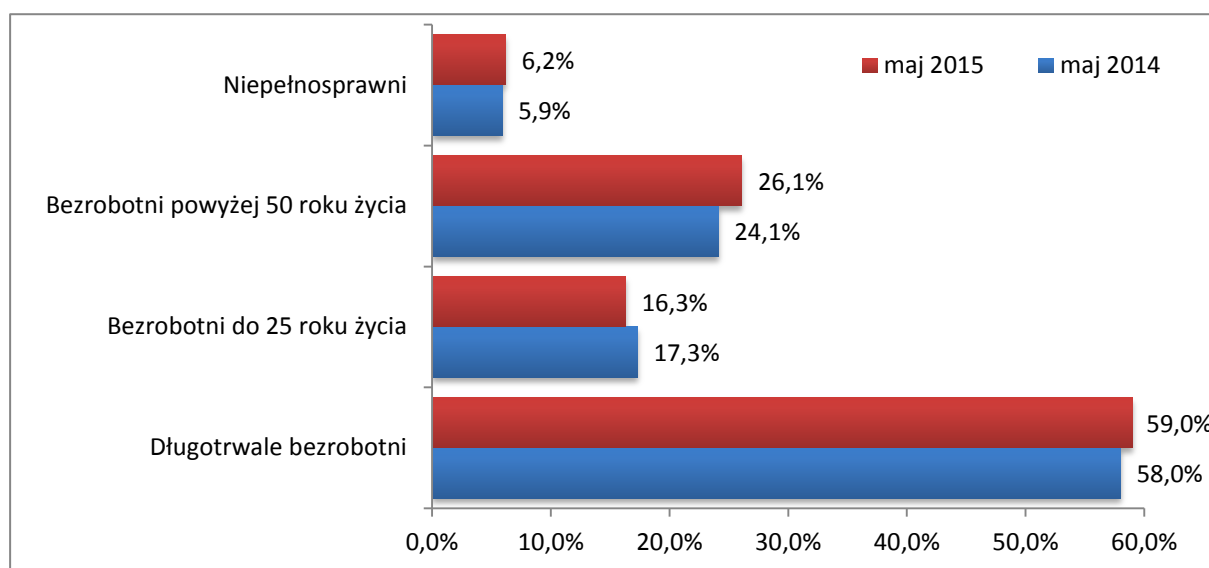
W maju 2015 roku **osoby bezrobotne do 30 roku życia** w liczbie 27 294 osoby, stanowiły 30,8% ogółu bezrobotnych. Największy udział procentowy osób bezrobotnych do 30 roku życia odnotowano w powiecie iławskim (38,2%), nowomiejskim (36,7%) oraz nidzickim (33,1%), najmniejszy natomiast w Elblągu (25,3%) i Olsztynie (26,3%).

W porównaniu do maja 2014 roku, spadła również liczba **długotrwale bezrobotnych** o 7 306 osób (o 12,3%) do poziomu 52 199 osób. Zwiększył się natomiast wskaźnik procentowego udziału tej kategorii bezrobotnych w ogólnym bezrobociu: z 58,0% w maju 2014 roku do 59,0% w roku bieżącym. Największy udział procentowy osób długotrwale bezrobotnych odnotowano w powiatach: braniewskim (66,1%), kętrzyńskim (64,9%) oraz

¹ Sprawozdawczość z 2014 roku nie obejmuje nowych grup osób w szczególnej sytuacji na rynku pracy, ustanowionych nowelizacją ustawy, wobec czego brak jest danych za ten okres dla poszczególnych grup wymienionych w tabeli.

węgorzewskim (64,8%), a najmniejszy w powiecie iławskim (42,3%), w Olsztynie (51,1%) oraz powiecie giżyckim (51,4%).

Wykres 6. Wybrane grupy bezrobotnych w szczególnej sytuacji na rynku pracy w maju 2014-2015



Źródło: Opracowanie własne na podstawie sprawozdawczości MPiPS-01 o rynku pracy.

Liczba **bezrobotnych powyżej 50 roku życia**, w porównaniu do maja 2014 roku, spadła o 1 643 osoby (o 6,6%), kształtując się na poziomie 23 071 osób. w analizowanym okresie zwiększył się natomiast udział procentowy osób, które ukończyły 50 lat, w strukturze regionalnego bezrobocia. Podczas gdy w maju 2014 roku, wskaźnik ten wynosił 24,1%, w maju 2015 roku ukształtował się na poziomie 26,1%.

Bezrobotne osoby niepełnosprawne, w liczbie 5 495 osób, stanowiły na koniec maja 2015 roku 6,2% ogółu bezrobotnych, zarejestrowanych w województwie. Przed rokiem zarejestrowanych było o 589 osób (o 9,7%) tej kategorii mniej. Udział procentowy w ogólnej liczbie bezrobotnych w porównaniu z majem 2014 r. zwiększył się o 0,3 pkt proc.

Wysoki wskaźnik udziału procentowego osób bezrobotnych w ogólnym bezrobociu odnotowujemy w przypadku grupy osób bezrobotnych **posiadających co najmniej jedno dziecko do 6 roku życia**, grupa ta w liczbie 14 589 osób, stanowiła 16,5% ogółu bezrobocia. Największy odsetek osób bezrobotnych w tej grupie zanotowano w powiecie nowomiejskim (25,3%), olsztyńskim (22,1%) oraz gołdapskim (21,4%), a najmniejszy powiecie węgorzewskim (11,6%), w Elblągu (11,7%) oraz w powiecie giżyckim (12,4%).

6. Wolne miejsca pracy i miejsca aktywizacji zawodowej

W maju 2015 roku, do powiatowych urzędów pracy wpłynęło 5 089 ofert wolnych miejsc pracy i miejsc aktywizacji zawodowej, czyli o 206 ofert (o 3,9%) mniej niż w maju 2014 roku.

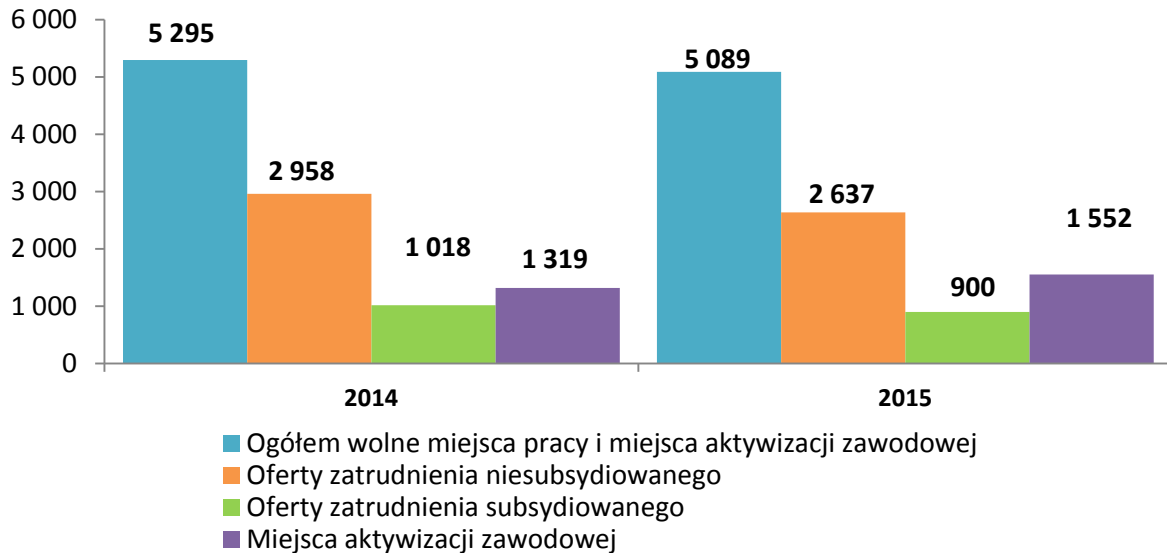
W porównaniu do ubiegłego roku zmniejszyła się:

- liczba ofert zatrudnienia subsydiowanego – o 118 ofert, tj. o 11,6%;

- liczba ofert pracy niesubsydiowanej, czyli z tzw. wolnego rynku – o 321 ofert, tj. o 10,9%.

Zwiększyła się natomiast liczba wolnych miejsc aktywizacji zawodowej - o 233 oferty, tj. o 17,7%.

Wykres 7. Oferty wolnych miejsc pracy i miejsc aktywizacji zawodowej w województwie warmińsko-mazurskim pozyskane w maju w latach 2014-2015



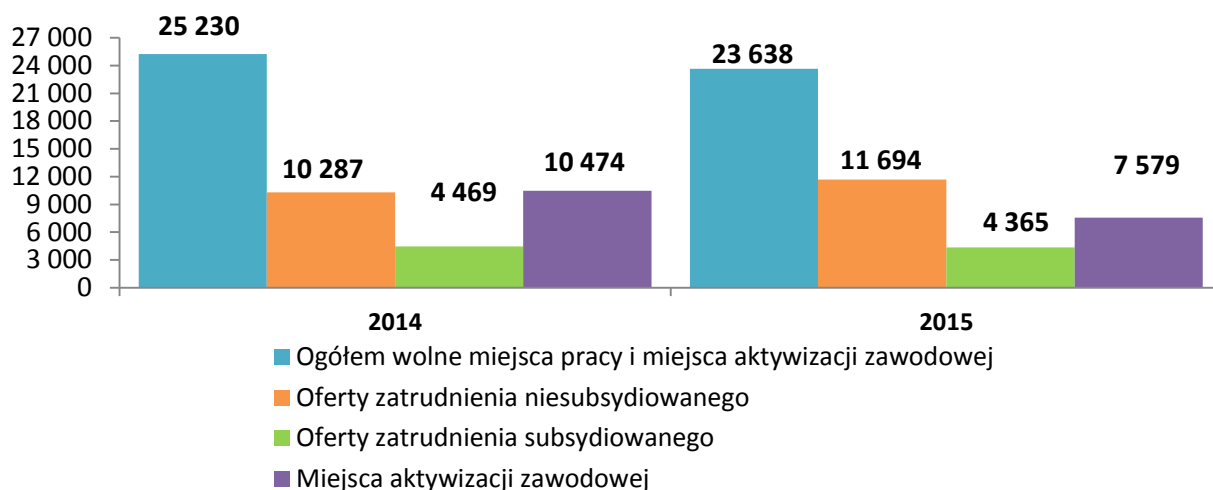
Źródło: Sprawozdawczość MPiPS-01 o rynku pracy. Obliczenia własne.

Niesubsydiowane miejsca pracy w maju 2015 r. stanowiły 51,8% ofert wolnych miejsc pracy, dla porównania w tym samym okresie 2014 roku odsetek ten wynosił 55,9% (spadek o 4,1 pkt proc).

W okresie od stycznia do maja 2015 roku, do urzędów pracy wpłynęło 23 638 ofert wolnych miejsc pracy i miejsc aktywizacji zawodowej – o 1 592 oferty tj. o 6,3% mniej niż w tym czasie przed rokiem. w porównaniu z okresem styczeń-maj 2014 roku:

- zwiększyła się liczba ofert pracy niesubsydiowanej – o 1 407, tj. o 13,7%;
- zmniejszyła się liczba ofert zatrudnienia subsydiowanego – o 104, tj. o 2,3%;
- zmniejszyła się liczba wolnych miejsc aktywizacji zawodowej – o 2 895, tj. o 27,6%.

Wykres 8. Oferty wolnych miejsc pracy i miejsc aktywizacji zawodowej w województwie warmińsko-mazurskim pozyskane w okresie styczeń - maj w latach 2014-2015



Źródło: Sprawozdawczość MPiPS-01 o rynku pracy. Obliczenia własne.

Wzrost liczby ofert pracy i aktywizacji zawodowej w okresie od stycznia do maja 2015 roku w porównaniu do roku poprzedniego wystąpił w 5 powiatach województwa. Największy wzrost, o 23,5 odnotowano w Elblągu (z 1 424 ofert w 2014 do 1 758 w 2015 r.) oraz w powiecie ostródzkim, gdzie liczba ofert pracy wzrosła o 19,1% (z 1 533 ofert do 1 826 w 2015 r.). Wzrost liczby ofert zanotowano także w powiecie nowomiejskim o 10,2% (z 1 361 do 1 500), w powiecie mrągowskim, gdzie liczba ofert wzrosła o 1,5% (z 1 129 ofert w 2014 do 1 146 ofert w 2015 r.) oraz w powiecie nidzickim, gdzie zanotowano wzrost liczby ofert pracy o 1,4%. Największy spadek liczby ofert odnotowano w powiecie węgorzewskim (o 32,2%, tj. o 189 ofert), bartoszyckim (o 29,5%, tj. o 242 oferty) oraz w powiecie gołdapskim (o 25,7%, tj. o 154 oferty).

Niesubsydiowane miejsca pracy w okresie styczeń - maj 2015 r. stanowiły 49,5% ofert wolnych miejsc pracy, dla porównania w tym samym okresie 2014 roku odsetek ten wynosił 40,8% (wzrost o 8,7 pkt proc).

Analiza ofert pracy, zamieszczonych w wybranych mediach (Gazeta Wyborcza i Gazeta Olsztyńska oraz portale internetowe Pracuj.pl, Praca.pl, Gratka.pl, GazetaPraca.pl), wykazała, iż w maju 2015 roku, zamieszczono 4 287 ofert pracy z województwa warmińsko-mazurskiego – o 187 ofert (tj. o 4,2%) mniej niż w analogicznym okresie roku ubiegłego. Najwięcej ofert – 1 057 to specjaliści oraz technicy i inny średni personel (997 ofert). Oferty pracy dla obu tych grup stanowiły w sumie 47,9% wszystkich zgłoszonych ofert.

Tabela 3. Oferty pracy według grup zawodów zamieszczone w prasie oraz na portalach internetowych w maju 2015

Grupy zawodów	Maj 2015	
	N	%
1. Parlamentarzyści, wyżsi urzędnicy i kierownicy	227	5,3
2. Specjaliści	1 057	24,7
3. Technicy i inny średni personel	997	23,3
4. Pracownicy biurowi	477	11,1
5. Pracownicy usług osobistych i sprzedawcy	383	8,9
6. Rolnicy, ogrodnicy, leśnicy i rybacy	27	0,6
7. Robotnicy przemysłowi i rzemieślnicy	540	12,6
8. Operatorzy i monterzy maszyn i urządzeń	212	4,9
9. Pracownicy przy pracach prostych	105	2,4
Inne ogłoszenia	262	6,1
Ogółem:	4 287	100,0

Źródło: Badania podaży realizowane przez Centrum Informacji i Planowania Kariery Zawodowej WUP w Olsztynie.

W okresie od stycznia do maja 2015 r. zamieszczono 20 519 ofert pracy z województwa warmińsko-mazurskiego, tj. o 174 oferty (0,9%) więcej niż w analogicznym okresie 2014 roku.

W maju 2015 roku, w ramach ofert pracy dostępnych w sieci Europejskich Służb Zatrudnienia EURES, **7 osób** otrzymało możliwość wyjazdu do pracy za granicę (tj. do Wielkiej Brytanii – 7 osób). Od początku roku umożliwiono wyjazd 184 osobom (do Wielkiej Brytanii – 183 osobom, do Francji – 1 osoba).

7. Profilowanie pomocy dla osób bezrobotnych

Zgodnie z art. 33 ust. 2b znowelizowanej ustawy o promocji zatrudnienia i instytucjach rynku pracy powiatowy urząd pracy, udzielając bezrobotnemu pomocy, niezwłocznie po rejestracji, ustala dla bezrobotnego profil pomocy, oznaczający właściwy ze względu na potrzeby bezrobotnego zakres form pomocy określonych w ustawie.

Ustanawia się trzy profile pomocy i formy pomocy stosowane w ramach tych profili:

- ❖ **profil pomocy I** – pośrednictwo pracy, a także w uzasadnionych przypadkach poradnictwo zawodowe lub formy pomocy, o których mowa w ustawie,
- ❖ **profil pomocy II** – usługi i instrumenty rynku pracy, działania aktywizacyjne zlecone przez urząd pracy oraz inne formy pomocy z wyłączeniem Programu Aktywizacja i Integracja,
- ❖ **profil pomocy III** – Program Aktywizacja i Integracja, działania aktywizacyjne zlecone przez urząd pracy, programy specjalne, skierowanie do zatrudnienia wspieranego u pracodawcy lub podjęcia pracy w spółdzielni socjalnej zakładanej przez osoby prawne oraz w uzasadnionych przypadkach poradnictwo zawodowe.

Tabela 4. Liczba osób bezrobotnych z ustalonym profilem pomocy

Wyszczególnienie	Liczba bezrobotnych z ustalonym profilem			
	razem	w %	kobiety	w %
Ogółem	85 906	100,0	44 489	100,0
I profil	1 373	1,6	649	1,5
II profil	59 311	69,0	29 621	66,6
III profil	25 222	29,4	14 219	31,9

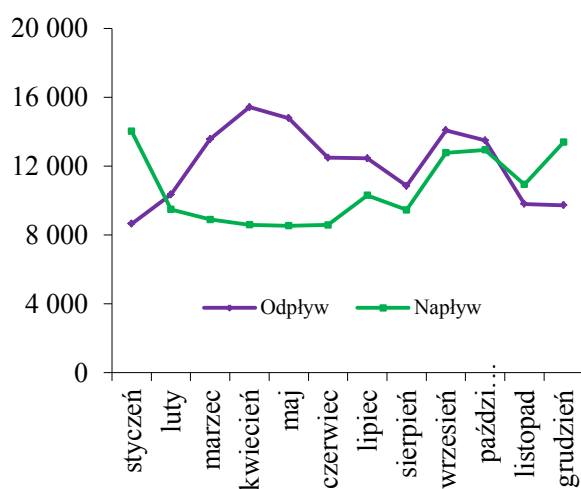
Źródło: Opracowanie własne na podstawie sprawozdawczości MPiPS-01 o rynku pracy.

Według stanu na koniec maja 2015 roku, 85 906 bezrobotnych posiadało ustalony profil pomocy, największy odsetek osób zarejestrowanych przypisanych zostało do II profilu pomocy, tj. 69,0% (59 311 osób), III profil pomocy ustalony został dla 25 222 bezrobotnych, stanowiąc 29,4% ogółu osób sprofilowanych. Natomiast najmniejszy odsetek bezrobotnych posiada I profil pomocy, tj. 1,6% (1 373 osoby).

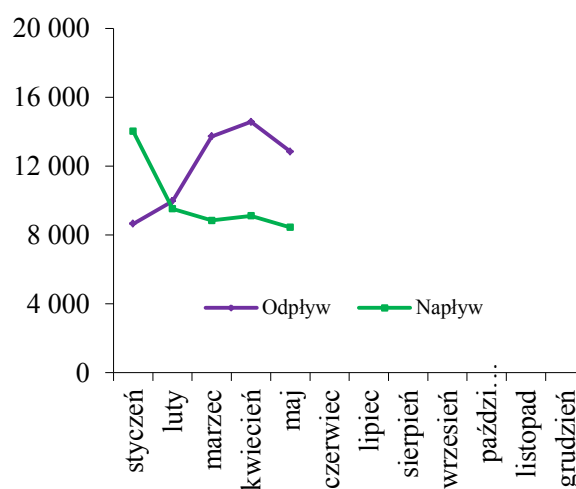
8. Płynność bezrobocia

W maju 2015 roku, w powiatowych urzędach pracy zarejestrowanych zostało 8 447 osób, czyli o 97 osób (o 1,1%) mniej niż w maju 2014 roku. Z ewidencji bezrobotnych wyłączono natomiast 12 846 osób – o 1 947 osób (o 13,2%) mniej niż przed rokiem.

Wykres 9. Napływy i odpływy z bezrobocia w 2014 roku



Wykres 10. Napływy i odpływy z bezrobocia w maju 2015 roku



Źródło: Opracowanie własne na podstawie sprawozdawczości MPiPS-01 o rynku pracy.

Spośród osób napływających do ewidencji bezrobotnych w maju 2015 roku, 7 175 osób zarejestrowało się po raz kolejny, co stanowiło 84,9% ogółu napływu do bezrobocia.

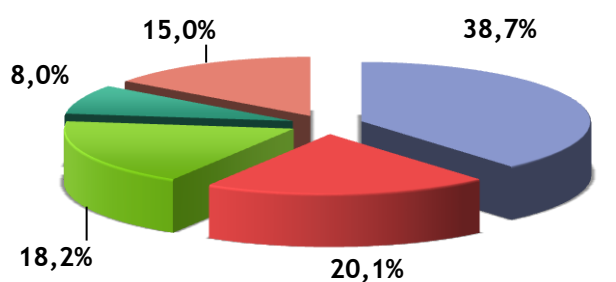
W maju 2015 roku najwięcej osób wyrejestrowano z powodu podjęcia pracy niesubsydiowanej – 5 739 osób (44,7% odpływu). W związku z udziałem w podstawowych programach na rzecz promocji zatrudnienia, łagodzenia skutków bezrobocia oraz aktywizacji bezrobotnych, takich

jak staże, szkolenia, prace społecznie użyteczne i przygotowanie zawodowe dorosłych, a także poprzez subsydiowane zatrudnienie, wyrejestrowano 2 598 osób, co stanowiło 20,2% odpływu. Blisko 21,6% ogółu wyłączonych z ewidencji w analizowanym okresie to osoby, które nie potwierdziły gotowości do podjęcia pracy (2 769 osób).

Od początku roku, do bezrobocia napłynęło 49 529 osób, czyli o 39 osób (o 0,1%) mniej niż w analogicznym okresie 2014 roku, natomiast wyrejestrowano 59 127 osób – o 3 697 osób (o 5,9%) mniej niż w roku poprzednim. Spośród osób napływających do bezrobocia w analizowanym czasie, 43 134 (87,1%) to osoby rejestrujące się po raz kolejny, z czego 12,6% (tj. 6 241 osób) stanowią osoby powracające po zakończeniu udziału w aktywnych formach.

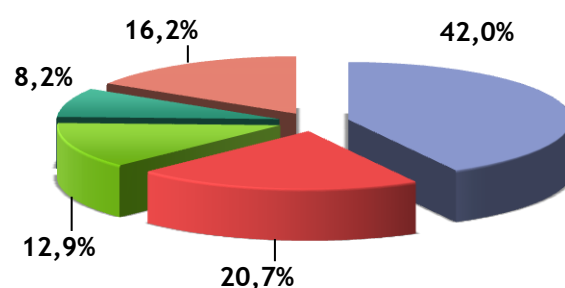
Z powodu rozpoczęcia udziału w aktywnych formach, od początku roku wyrejestrowano 7 604 osoby (12,9% odpływu), natomiast pracę subsydiowaną podjęło 4 855 osób (8,2% odpływu), najwięcej osób wyrejestrowano z powodu podjęcia pracy niesubsydiowanej – tj. 24 844 osoby (42,0% odpływu).

Wykres 11. Przyczyny wyłączenia z ewidencji bezrobotnych (styczeń – maj 2014 rok)



- Podjęcia pracy niesubsydiowanej - 24 327 osób (38,7%)
- Niepotwierdzenie gotowości do pracy - 12 606 osób (20,1%)
- Udział w aktywnych formach - 11 435 osób (18,2%)
- Podjęcia pracy subsydiowanej - 5 048 osób (8,0%)
- Inne* - 9 408 osób (15,0%)

Wykres 12. Przyczyny wyłączenia z ewidencji bezrobotnych (styczeń - maj 2015 rok)



- Podjęcia pracy niesubsydiowanej - 24 844 osoby (42,0%)
- Niepotwierdzenie gotowości do pracy - 12 262 osoby (20,7%)
- Udział w aktywnych formach - 7 604 osoby (12,9%)
- Podjęcia pracy subsydiowanej - 4 855 osób (8,2%)
- Inne* - 9 562 osoby (16,2%)

* do grupy tej zaliczamy m.in. wyłączenie z ewidencji bezrobotnych z powodu: odmowy bez uzasadnionej przyczyny propozycji odpowiedniej pracy, dobrowolnej rezygnacji ze statusu bezrobotnego, nabycia praw emerytalnych lub rentowych, nabycia praw do świadczenia przedemerytalnego, skierowania do agencji zatrudnienia w ramach zlecenia działań aktywizacyjnych oraz inne

Źródło: Opracowanie własne na podstawie sprawozdawczości MPiPS-01.

9. Aktywizacja bezrobotnych

W maju 2015 roku, do różnych form aktywizacji, finansowanych ze środków Funduszu Pracy, skierowano 2 598 osób, w tym: 825 osób do odbycia stażu (31,8%), 1 073 osoby podjęły pracę subsydiowaną (41,3% zaktywizowanych w tym okresie), 469 osób rozpoczęło prace społecznie użyteczne (18,1%), natomiast 218 osób skierowano na szkolenia (8,4% ogółu). Dotacje na rozpoczęcie działalności gospodarczej otrzymało w maju 2015 roku 136 bezrobotnych, o 155 osób mniej niż w analogicznym okresie 2014 roku. Natomiast w ramach refundacji kosztów wyposażenia lub doposażenia stanowiska pracy, zatrudniono 214 bezrobotnych (o 47 mniej niż w maju 2014 r.).

Dotacje na rozpoczęcie działalności gospodarczej otrzymało w 2015 roku, 450 bezrobotnych (o 355 osób, tj. 44,1% mniej niż w analogicznym okresie 2014 roku), natomiast w ramach refundacji utworzenia bądź doposażenia miejsca pracy, udzielono dotacji 196 pracodawcom (o 159 mniej niż w 2014 roku), na utworzenie 250 miejsc pracy (o 196 miejsc mniej niż w 2014r.). Na stanowiskach utworzonych w ramach refundacji kosztów zatrudnienia bezrobotnego, zatrudniono od początku bieżącego roku 682 bezrobotnych (o 106 osób tj. o 13,5% mniej niż w 2014 roku).

Tabela 5. Aktywizacja zawodowa wybranych grup bezrobotnych w maju 2015 roku

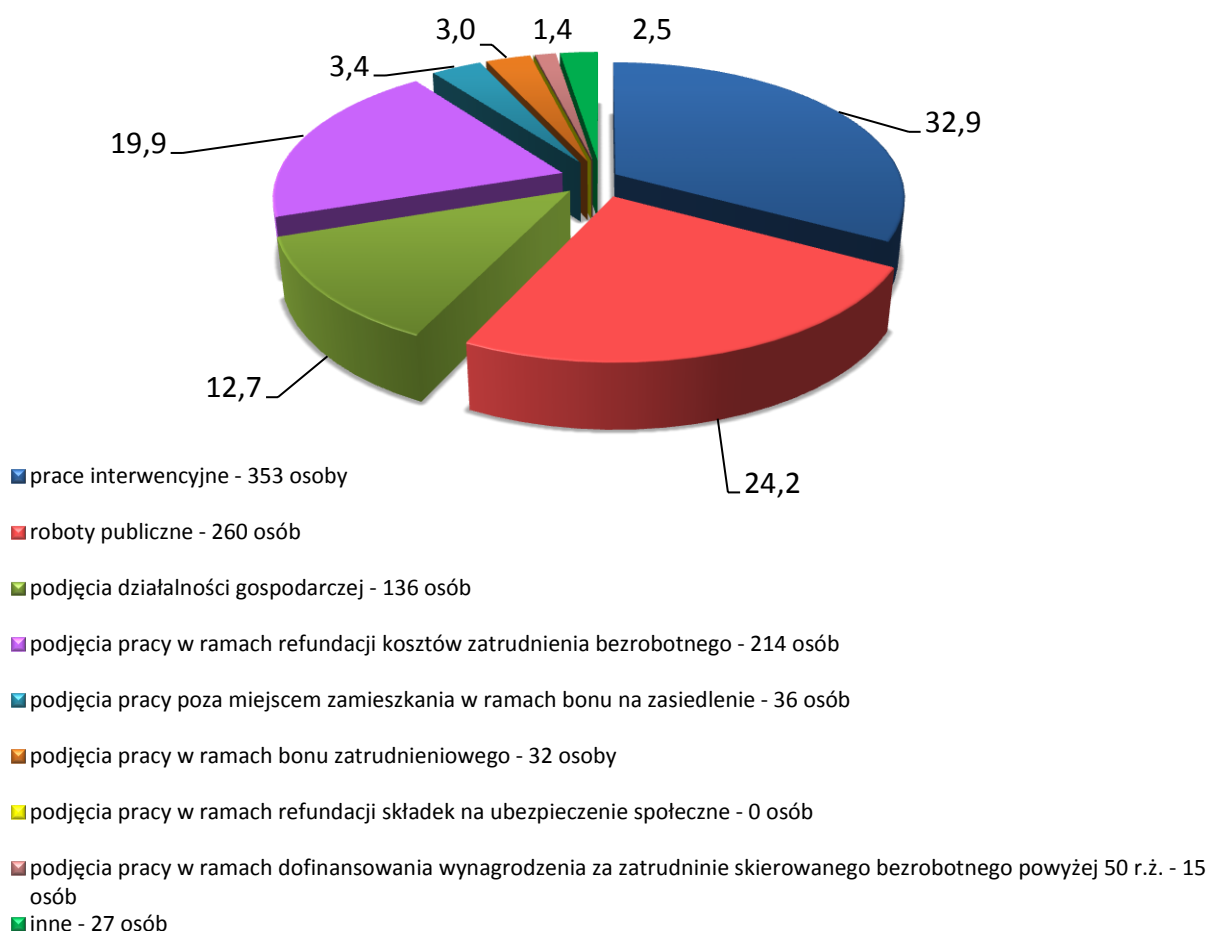
Wyszczególnienie	Podjęcia pracy			SZKOLENIA	(w tym w ramach bonu szkoleniowego)	STAZE	(w tym w ramach bonu stażowego)	Przygotowanie zawodowe dorosłych	Prace społecznie użyteczne	Razem zaktywizowani środkami Funduszu Pracy
	Ogółem	Niesubsydiowana	Subsydiowana środkami urzędu pracy							
Ogółem	6 812	5 739	1 073	218	38	825	45	13	469	2 598
Kobiety	3 099	2 673	426	36	2	536	23	3	295	1 296
Zamieszkali na wsi	3 334	2 817	517	79	18	353	16	11	315	1 275
Do 30 roku życia	2 622	2 203	419	106	38	698	45	5	60	1 288
(w tym do 25 roku życia)	1 413	1 201	212	66	27	476	28	3	26	783
Bezrobotni pow 50 roku życia	1 304	1 030	274	26	x	32	x	1	178	511
Długotrwale bezrobotni	2 750	2 272	478	76	11	328	11	7	392	1 281

Źródło: Dane WUP w Olsztynie. Obliczenia własne.

Wśród osób zaktywizowanych ze środków Funduszu Pracy, tj. podejmujących zatrudnienie subsydiowane, szkolenia, staże, przygotowanie zawodowe dorosłych oraz prace społecznie użyteczne, 1 275 osób to mieszkańcy wsi (49,1%), 1 281 osób (49,3%) to długotrwale bezrobotni, 1 296 osób (49,9%) to kobiety. Prawie 49,6% zaktywizowanych w maju 2015 roku (1 288 osób) stanowiły osoby do 30 roku życia, natomiast 19,7% (511 osób) to bezrobotni powyżej 50 roku życia.

Analizując liczbę osób bezrobotnych podejmujących zatrudnienie subsydiowane (wykres poniżej), zauważyć można, iż najwięcej osób skorzystało z takich instrumentów rynku pracy jak prace interwencyjne (353 osoby, tj. 32,9% ogółu prac subsydiowanych) oraz roboty publiczne (260 osób, tj. 24,2%). Wśród osób podejmujących zatrudnienie subsydiowane wyróżnić należy grupę bezrobotnych zaktywizowanych w ramach nowych instrumentów rynku pracy. W maju 2015 roku 36 osób podjęło pracę poza miejscem zamieszkania w ramach bonu na zasiedlenie (tj. 3,4% ogółu prac subsydiowanych), w ramach bonu zatrudnieniowego pracę podjęły 32 osoby (tj. 3,0%).

Wykres. 13. Podjęcia pracy subsydiowanej w maju 2015 roku (w %)



Źródło: Opracowanie własne na podstawie sprawozdawczości MPiPS-01.

W ramach obowiązków związanych z monitoringiem przedkładanych przez pracodawców i rejestrowanych przez powiatowe urzędy pracy oświadczeń, dotyczących zamiaru powierzenia wykonywania pracy cudzoziemcowi w maju 2015 r.:

1. Monitorowano liczbę oświadczeń, zgłoszonych przez pracodawców w powiatowych urzędach pracy, w sprawie zatrudnienia obywateli Białorusi, Gruzji, Mołdowy, Rosji, Ukrainy i Armenii, w oparciu o uproszczoną procedurę (tj. bez wymogu uzyskiwania pozwolenia na zatrudnienie).

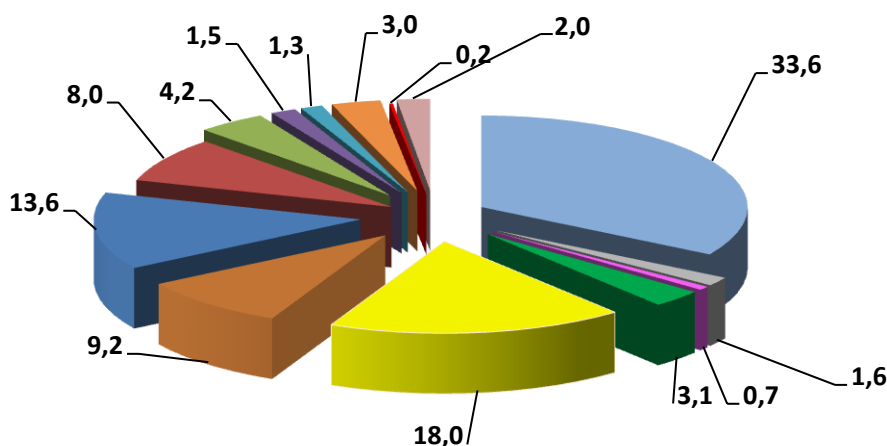
2. W maju b.r. złożono 252 (o 183 więcej niż w 2014 r.) oświadczenia o zamiarze zatrudnienia cudzoziemca (Rosja- 6, Ukraina- 244, Białoruś-2,). Według stanu na koniec maja b.r. pracodawcy złożyli 1 124 oświadczenia.

10. Fundusz Pracy

W maju 2015 roku, w województwie warmińsko-mazurskim z Funduszu Pracy wydatkowano 32 073,80 tys. zł, z czego:

- 14 530,10 tys. zł (45,3% ogółu wydatków) wydatkowano na zasiłki dla bezrobotnych – o 1 797,9 tys. zł (o 11,0%) mniej niż w analogicznym okresie 2014 roku;
- 15 626,10 tys. zł (48,7%) wydatkowano na programy na rzecz promocji zatrudnienia – o 5 273,7 tys. zł (o 25,2%) mniej niż w tym samym okresie 2014 roku.

Wykres 14. Struktura wydatków na aktywne formy z Funduszu Pracy w województwie warmińsko-mazurskim w okresie styczeń - maj 2015 roku



- staże (w tym bon stażowy) - 16 364,0 tys. zł
- bon zatrudnieniowy - 766,6 tys. zł
- dofinansowanie wynagrodzenia skierowanych bezrobotnych pow. 50 r. ż. - 323,3 tys. zł
- bon na zasiedlenie - 1 512,3 tys. zł
- dofinansowanie podejmowania działalności gospodarczej - 8 744,3 tys. zł
- refundacja kosztów wyposażenia i doposażenia stanowiska pracy - 4 454,9 tys. zł
- prace interwencyjne - 6 631,5 tys. zł
- roboty publiczne - 3 875,3 tys. zł
- koszty szkoleń (w tym m.in.:stypendia i składki na ubez.spół.za okres szkolenia, bon szkoleniowy) - 2 045,4 tys. zł.
- prace społecznie użyteczne - 745,7 tys. zł
- Krajowy Fundusz Szkoleniowy - 653,2 tys. zł
- Zlecenie usług agencjom zatrudnienia - 1 458,8 tys. zł
- przygotowanie zawodowe dorosłych (w tym stypendia i składki na ubez. społ)- 106,0 tys. zł
- inne* - 972,2 tys. zł

** koszty studiów podyplomowych (145,2 tys. zł w tym stypendia i składki na ubezpieczenia społeczne); stypendia i składki na ubezpieczenia społeczne za okres kontynuowania nauki 52,9 tys. zł); zatrudnienie wspierane (53,4 tys. zł), wynagrodzenia i koszty osób. członków spółdzielni socjalnych (11,2 tys. zł), badania osób bezrobotnych (136,0 tys. zł).*

Źródło: Opracowanie własne na podstawie MPiPS-02 Sprawozdania o przychodach i wydatkach Funduszu Pracy.

Od początku 2015 roku spośród środków Funduszu Pracy przeznaczonych na aktywizację zawodową, najwięcej wydatkowano na staże (w tym na bony stażowe) – 16 364,0 tys. zł (33,6% wydatków na aktywne formy), na dofinansowanie podejmowania działalności gospodarczej (8 744,3 tys. zł, tj. 18,0%), na prace interwencyjne (6 631,5 tys. zł, tj. 13,6% wydatków), refundację kosztów wyposażenia i doposażenia stanowiska pracy (4 454,9 tys. zł, tj. 9,2%) oraz na roboty publiczne (3 875,3 tys. zł, tj. 8,0% wydatków).

Od początku roku w województwie warmińsko-mazurskim wydatki Funduszu Pracy wyniosły 132 532,10 tys. zł, z czego 75 198,50 tys. zł przeznaczono na zasiłki dla bezrobotnych, a 48 653,50 tys. zł na programy na rzecz promocji zatrudnienia. Dla porównania w 2014 roku wydatki te wyniosły 152 334,5 tys. zł., z czego 85 997,3 tys. zł przeznaczono na zasiłki dla bezrobotnych, a 57 415,1 tys. zł na programy na rzecz promocji zatrudnienia.

11. Wsparcie instytucji rynku pracy oraz inne zadania realizowane przez Wojewódzki Urząd Pracy

11.1. Agencje zatrudnienia

Na mocy ustawy o promocji zatrudnienia i instytucjach rynku pracy Wojewódzki Urząd Pracy w Olsztynie, działając z upoważnienia Marszałka Województwa Warmińsko-Mazurskiego prowadzi rejestr agencji zatrudnienia i wydaje certyfikaty agencji zatrudnienia oraz decyzje w sprawach: odmowy wpisania do rejestru agencji zatrudnienia, odmowy wydania certyfikatu, wykreślenia z rejestru agencji zatrudnienia.

1. Wykonywano bieżące zadania, m.in.: wszczynano postępowanie w sprawie wykreślenia agencji z KRAZ, wydawano decyzje (na wniosek i z urzędu) w sprawie wykreślenia z KRAZ), modyfikowano dane, udzielano informacji podmiotom n.t. uzyskania statusu agencji zatrudnienia.
2. Zorganizowano coroczne spotkanie z agencjami zatrudnienia, z udziałem Przewodniczącej Konwentu Dyrektorów Powiatowych Urzędów Pracy /Dyrektora Zespołu Urzędów Pracy w Olsztynie i reprezentanta Państwowej inspekcji Pracy w Olsztynie.
3. W Krajowym Rejestrze Agencji Zatrudnienia, według stanu na koniec maja 2015 roku figuruje 5 529 agencji zatrudnienia, w tym 104 na terenie województwa warmińsko – mazurskiego. w maju br. w regionie zarejestrowano jedną nową agencję zatrudnienia (od początku roku zarejestrowano 10 nowych agencji zatrudnienia). Od początku roku wykreślono 14 agencji zatrudnienia.

11.2. Rejestr instytucji szkoleniowych

Rejestr Instytucji Szkoleniowych jest jednym z narzędzi, mających wpływ na upowszechnienie, zwiększenie dostępności i poprawę jakości usług szkoleniowych. Każda instytucja szkoleniowa, zainteresowana korzystaniem ze środków publicznych na prowadzenie szkoleń osób bezrobotnych i poszukujących pracy, jest zobowiązana posiadać wpis do Rejestru Instytucji Szkoleniowych (RIS).

W ogólnopolskiej bazie danych RIS, według stanu na koniec maja 2015 roku figuruje 11 017 aktywnych instytucji szkoleniowych, w tym 436 w województwie warmińsko-mazurskim. w maju dokonano 6 nowych wpisów, natomiast od początku roku, w Wojewódzkim Urzędzie Pracy w Olsztynie zarejestrowano 67 nowych firm szkoleniowych z naszego województwa. Od początku roku wykreślono 72 instytucje szkoleniowe.

11.3. Poradnictwo zawodowe

Zadania Wojewódzkiego Urzędu Pracy w zakresie poradnictwa zawodowego i informacji zawodowej oraz pomocy w aktywnym poszukiwaniu pracy, realizują Centra Informacji i Planowania Kariery Zawodowej (CliPKZ) w Olsztynie i Elblągu. Obok wspierania powiatowych urzędów pracy w realizacji usług, Centra koordynują pracę doradców zawodowych i liderów klubów pracy w powiatach oraz organizują dla nich narady i szkolenia.

W maju z usług CliPKZ w Olsztynie i w Elblągu w sumie skorzystało 421 osób (o 57 osób mniej niż w maju 2014 roku).

Poradnictwo indywidualne i konsultacje psychologiczne:

- ❖ udzielono: **96 porad** indywidualnych związanych z planowaniem ścieżki rozwoju zawodowego, poszukiwaniem pracy, podejmowaniem decyzji dotyczącej prowadzenia własnej działalności gospodarczą oraz **3 konsultacje psychologiczne**.

Poradnictwo zawodowe – grupowe:

- ❖ odbyło się 8 porad grupowych, w których uczestniczyło **70 osób**. Tematy przeprowadzonych warsztatów to m.in.: „Odkryj swój potencjał zawodowy”, „Jak przygotować się do rozmowy kwalifikacyjnej z pracodawcą”, „Krok w stronę pracy”, „Poruszanie się po rynku pracy”.

Informacja zawodowa – upowszechnianie.

- ❖ udzielono **174** indywidualnych informacji zawodowych
- ❖ odbyło się 7 grupowych spotkań informacyjnych, w których uczestniczyło **81 osób**.
Tematy przeprowadzonych spotkań to m.in.: „Usługi CliPKZ dla przedsiębiorców”, „Własna firma”, „Wejście na rynek pracy”.

Informacja zawodowa – opracowania i badania.

- ❖ opracowanie miesięczne wyników badań regionalnego rynku pracy w kontekście ofert pracy, prezentowanych w portalach internetowych oraz lokalnej prasie - wykorzystywane

przez Wydział PRP do opracowania miesięcznych informacji na temat sytuacji na regionalnym rynku pracy.

- ❖ aktualizacja informacji zawodowych na stronie internetowej: informacja nt. wojewódzkiego rynku pracy, informacja nt. kwalifikacyjnych kursów zawodowych, bezpłatnych szkoleń dla osób bezrobotnych, warunków świadczenia pracy.

Wsparcie powiatowych urzędów pracy województwa warmińsko-mazurskiego w realizacji usługi poradnictwo zawodowe:

- ❖ udzielano na bieżąco konsultacje merytoryczne dla doradców zawodowych z powiatowych urzędów pracy,
- ❖ prowadzenie punktu konsultacyjnego - Zielona Linia,
- ❖ aktualizacja oferty warsztatowej; informacja nt. środków na podjęcie działalności gospodarczej.

Działania w ramach Warmińsko-Mazurskiego Paktu na Rzecz Rozwoju Poradnictwa Zawodowego, obejmujące:

- ❖ odbyły się warsztaty w Wyższej Szkole Policji w Szczytnie nt. „Z jakim typem klienta lubię pracować a jaki mnie irytuje” - zorganizowane przez zespół ds. koordynacji i promocji dla wszystkich członków Paktu. w sumie udział wzięło 10 osób,
- ❖ administrowanie internetową bazą zasobów informacji i poradnictwa zawodowego wprowadzanie informacji oraz opracowywanie nowych tematów.

Wojewódzki Program Ochrony Zdrowia Psychicznego na lata 2011-2015 dla Województwa Warmińsko-Mazurskiego.

- ❖ Realizacja priorytetu -Aktywizacja zawodowa osób z zaburzeniami psychicznymi:
 - przeprowadzono warsztaty nt.: „Poruszanie się po rynku pracy” dla pacjentów Oddziału Terapii Uzależnień od Alkoholu z Wojewódzkiego Zespołu Lecznictwa Psychiatrycznego w Olsztynie.

Działania o charakterze metodyczno- szkoleniowym w zakresie usług rynku pracy dla pracowników wojewódzkiego i powiatowych urzędów pracy.

- ❖ zorganizowano i przeprowadzono dwa szkolenia ”Obsługa klienta indywidualnego w urzędzie pracy” – dla pracowników powiatowych urzędów pracy pełniących funkcje doradcy klienta. w sumie udział wzięło **18 osób**.
- ❖ zorganizowano i przeprowadzono szkolenie ”Rozmowa doradcza – teoria i praktyka” – dla pracowników powiatowych urzędów pracy pełniących funkcje doradcy klienta. w sumie w Olsztynie i Elblągu udział wzięło **38 osób**.

Od początku roku z usług CIiPKZ skorzystało łącznie 2 184 osoby (o 462 osoby mniej niż w 2014 roku).

11.4. Pośrednictwo pracy w ramach sieci EURES

Od 2004 roku, Polska uczestniczy w międzynarodowym systemie wymiany informacji na temat warunków życia i pracy na terenie Unii Europejskiej oraz pośrednictwa pracy w ramach Europejskich Służb zatrudnienia EURES. w maju 2015 r. w ramach tych działań:

1. Wzięto udział w pierwszym spotkaniu powołanego przez Wojewodę Zespołu ds. Przeciwdziałania Handlowi Ludźmi (przedstawiciel WUP został członkiem w/w zespołu).
2. Uczestniczono w roboczym spotkaniu, zorganizowanym przez Komendę Miejską Policji w Olsztynie, w sprawie zaplanowania wspólnych działań informacyjnych, mających na celu przeciwdziałanie handlowi ludźmi.
3. Opracowano i przekazano KM Policji materiał do broszury informacyjnej, pod hasłem „Bezpieczna praca za granicą- nie tylko dzieci dają się nabrać...”, skierowanej do młodzieży szkół ponadgimnazjalnych w Olsztynie (1000 sztuk ulotek informacyjnych).
4. Wzięto udział w spotkaniu z Zastępcą Komendanta OHP w Olsztynie, w sprawie współpracy w ramach sieci EURES (podjęto ustalenia w tej dziedzinie).
5. Podjęto działania związane z organizacją V Ełckich Targów Pracy (patronaty, program, promocja), we współpracy z OHP.
6. Uczestniczono (kadra EURES) w szkoleniach Initial Training w Tallinie oraz Advanced Training w Madrycie.

11.5. Koordynacja systemów zabezpieczenia społecznego w zakresie świadczeń dla bezrobotnych

Wojewódzki Urząd Pracy w Olsztynie, z upoważnienia Marszałka Województwa, pełni rolę instytucji właściwej, m.in. w zakresie wydawania decyzji administracyjnych, jako organ I instancji, w kwestii przyznania bądź odmowy przyznania prawa do zasiłku osobom na podstawie okresów zatrudnienia w krajach UE/EOG.

1. Na koniec maja b.r. wydano 968 decyzji administracyjnych, dotyczących ustalenia uprawnień z tytułu bezrobocia osobom powracającym z pracy w krajach UE/EOG, (w tym: 359 decyzji przyznających prawo do zasiłku, 435 decyzji odmownych oraz 174 decyzje w sprawie umorzenia postępowania), dla porównania w tym samym okresie 2014 r. wydano 879 decyzji (w tym: 448 przyznających prawo do zasiłku, 297 decyzji odmownych oraz 134 umorzeń postępowania).
2. Przygotowano i skierowano do instytucji właściwych krajów UE/EOG 1 000 formularzy informacyjne, w sprawie potwierdzenia okresów zatrudnienia i ubezpieczenia (w krajach UE/EOG) osób ubiegających się o świadczenia zasiłkowe w Polsce (o 146 formularzy więcej niż w 2014 roku).

3. Prowadzono działania wobec 128 osób (o 12 więcej niż w 2014 r.) zainteresowanych transferem zasiłku dla bezrobotnych (tj. o 81 osób więcej niż w 2014 r.). Transfer z Polski do innych krajów UE/EOG (6) oraz transfer z UE/EOG do Polski (122).

12. Europejski Fundusz Społeczny

W maju zadania w zakresie Programu Operacyjnego Kapitał Ludzki w dużym stopniu skupiały się na:

1. W zakresie nadzoru nad realizacją projektów PO KL dotychczas zakontraktowanych będących w trakcie realizacji lub na etapie rozliczenia końcowego – 106 projektów:
 - ❖ weryfikacja złożonych przez Beneficjentów 67 wniosków o płatność w części dotyczącej postępu rzeczowego,
 - ❖ analiza i ewentualne zgłaszanie uwag do 167 harmonogramów usług realizowanych w ramach projektów,
 - ❖ weryfikacja i przygotowanie odpowiedzi na 18 pism z proponowanymi zmianami w projektach,
 - ❖ przygotowano do podpisania i podpisano 3 aneksy do umów o dofinansowanie projektów,
 - ❖ dokonano analizy wyników audytu UKS dwóch projektów PO KL dofinansowanych przez WUP.
2. Realizacja zadań związanych z wdrażaniem Programu Operacyjnego Wiedza Edukacja Rozwój 2014-2020 (PO WER):
 - ❖ koordynacja przygotowania korekty części Instrukcji Wykonawczej IP PO WER dotyczących kontroli i zarządzania finansowego na podstawie uwag IZ,
 - ❖ przygotowanie kolejnych procedur dotyczących zadań Wydziału: np. w zakresie przygotowania Roczego Planu Działania i Planu Realizacji Celów Pośrednich i Końcowych. Koordynacja przygotowania i przekazania do IZ wszystkich pozostałych procedur w PO WER,
 - ❖ przygotowanie umów o dofinansowanie – konsultacje wewnętrzne i zewnętrzne w celu ustalenia ostatecznej treści wzoru umowy, korespondencja z PUP,
 - ❖ analiza uwag IZ do Planu Realizacji Celów Pośrednich i Końcowych – konsultacje z IZ i przygotowanie korekty dokumentu.
3. Przygotowania do wdrażania Regionalnego Programu Operacyjnego Województwa Warmińsko-Mazurskiego 2014-2020 (RPO WiM):
 - ❖ przygotowanie ostatecznej propozycji SzOOP w Działaniu 10.1 dotyczącym projektów pozakonkursowych PUP,
 - ❖ przygotowania do wdrażania projektów pozakonkursowych PUP w RPO: rozpoczęcie prac nad Instrukcją Wykonawczą dla procesów związanych z naborem i oceną wniosków oraz nad dokumentem określającym warunki uruchomienia projektów pozakonkursowych PUP – przekazanie do IZ w czerwcu,

- ❖ udział w konsultacjach związanych z przygotowaniem LSI,
- ❖ analiza treści Porozumienia IZ/IP - udział w negocjacjach dotyczących treści dokumentu,
- ❖ udział w spotkaniach i analiza propozycji IZ dotyczących: zarządzania RPO w tym nadzoru nad IP, procedury naboru ekspertów, aneksu do kontraktu terytorialnego w kwestii wkładu budżetu państwa (negocjacje z MliR), wzorów dokumentów (SzOOP, Roczny Plan Działania, itd.),
- ❖ Grupa Robocza ds. opracowania SzOOP w Osi 10 Regionalny rynek pracy – koordynacja pracy grupy, przygotowanie harmonogramu i zakresu spotkań, organizacja pierwszego spotkania w dniu 21 maja br.

4. Zadania z zakresu informacji i promocji:

- ❖ rozpoczęcie procedury wyboru wykonawcy usługi produkcji 3 minireportaży promujących PO KL, przedstawiających historie ludzi, których życie zmieniło się dzięki wsparciu EFS,
- ❖ rozpoczęcie procedury wyboru wykonawcy usługi opracowania redakcyjnego dwóch artykułów promujących PO KL, opisujących dobre praktyki wśród projektów zrealizowanych w ramach Priorytetu VI i Działania 8.1 PO KL,
- ❖ przygotowanie i przekazanie do IZ RPO zestawienia szacunkowego zapotrzebowania na środki Pomocy Technicznej RPO z Działania 12.3 na realizację działań informacyjno-promocyjnych,
- ❖ analiza projektu *Strategii komunikacji RPO* pod kątem roli przypisanej WUP w Olsztynie jako IP w realizacji działań informacyjno-promocyjnych, nałożonych obowiązków itp.

13. Poziom realizacji wskaźników RPD na 2015

W województwie warmińsko-mazurskim, liczba bezrobotnych na koniec maja 2015 roku, wyniosła 88 541 osób, oznacza to, że osiągniętą zakładaną wartość wskaźnika, przyjętego w Regionalnym Planie Działania na rzecz Zatrudnienia na 2015 rok, zgodnie z którym liczba bezrobotnych miała zostać utrzymana na prognozowanym poziomie 90 680 osób – 98 153 osób.

Regionalnego Planu Działania na 2015 rok, zakłada utrzymanie wskaźnika procentowego udziału w ogólnej liczbie bezrobotnych osób do 30 roku życia, osób w wieku powyżej 50 lat oraz długotrwale bezrobotnych, na poziomie nie wyższym niż, odpowiednio: 30,0%, 26,2% oraz 60,6%.

Jak wynika z analizy, zakładana wartość nie została osiągnięta w odniesieniu do założeń dotyczących osób bezrobotnych do 30 roku życia. Według stanu na koniec maja 2015 roku, osoby bezrobotne do 30 roku życia stanowiły 30,8% ogółu bezrobotnych w regionie, zatem przekroczona została wartość tego wskaźnika o 0,8 pkt proc.

Na koniec maja 2015 roku osoby bezrobotne powyżej 50 roku życia stanowiły 26,1% ogółu bezrobotnych w regionie, natomiast osoby długotrwale bezrobotne 59,0% ogółu zarejestrowanych. Oznacza to, iż osiągnięto zakładaną wartość w przypadku tych wskaźników.

Tabela 6. Poziom realizacji wskaźników Regionalnego Planu Działań na Rzecz Zatrudnienia na 2015 rok, według stanu na koniec maja 2015 roku

Prognoza wskaźników	Zakładana wartość	Osiągnięta wartość (wg. stanu na 31.05.2015)
Utrzymanie poziomu bezrobocia na prognozowanym poziomie:	90 680 os. - 98 153 os.	88 541 os.
Utrzymanie wskaźnika procentowego udziału w ogólnej liczbie bezrobotnych na poziomie nie wyższym niż dla:		
- osób do 30 roku życia	<30,0%	30,8%
- osób powyżej 50 roku życia	<26,2%	26,1%
- długotrwale bezrobotnych	<60,6%	59,0%
Osiągnięcie wskaźnika efektywności programów rynku pracy, finansowanych z Funduszu Pracy oraz Europejskiego Funduszu Społecznego na poziomie nie niższym niż:	49,0%	d.b. ²

Źródło: Regionalny Plan Działań na Rzecz Zatrudnienia na 2015 rok w Województwie Warmińsko - Mazurskim

Podsumowanie

Warmińsko-mazurski rynek pracy oraz sytuację bezrobotnych w maju 2015 roku charakteryzowały następujące zjawiska:

- W maju 2015 roku, poziom bezrobocia w regionie wyniósł 88 541 osób. Liczba bezrobotnych w porównaniu do poprzedniego miesiąca zmniejszyła się o 4 399 osób, tj. o 4,7%. We wszystkich powiatach odnotowano spadek poziomu bezrobocia, od 11,6% (w powiecie mrągowskim) do 1,2% (w powiecie braniewskim).
- W maju 2015 roku, w województwie warmińsko-mazurskim, zamiar zwolnienia z przyczyn dotyczących zakładu pracy zgłosił 1 zakład w powiecie bartoszyckim - na 16 osób. w ramach wcześniej zgłoszonych zwolnień grupowych, w maju 2015 roku, pracę w województwie warmińsko-mazurskim straciło 90 osób: w zakładzie pracy w powiecie bartoszyckim – 34 osoby oraz w powiecie giżyckim – 56 osób.
- Stopa bezrobocia w województwie warmińsko-mazurskim, na koniec maja 2015 roku, ukształtowała się na poziomie 17,3%, w kraju zaś – 10,8%. w porównaniu do sytuacji sprzed roku, wysokość wskaźnika spadła w kraju o 1,7 pkt proc, a w regionie o 2,3 pkt

² Dane ze sprawozdań w zakresie efektywności programów będą zbierane i opracowywane w czwartym miesiącu po zakończeniu okresu, tj. w kwietniu 2015 roku.

proc. w odniesieniu do grudnia 2014 r. wartość stopy bezrobocia spadła w województwie o 1,6 pkt proc., w kraju spadła o 0,7 pkt proc.

- Poniżej średniej wojewódzkiej wartość stopy bezrobocia ukształtowała się w siedmiu powiatach: m. Olsztynie – 6,5, powiecie iławskim – 8,1%, m. Elblągu – 14,4%, powiecie giżyckim – 15,6%, w powiecie mrągowskim i nidzickim (16,4%) oraz w powiecie nowomiejskim (17,2%).
- W porównaniu do maja 2014 roku, w strukturze bezrobotnych zmniejszył się procentowy udział bezrobotnych do 25 roku życia, bezrobotnych w okresie do 12 miesięcy od dnia ukończenia nauki oraz udział osób dotychczas nie pracujących. Zwiększył się natomiast udział osób długotrwale bezrobotnych oraz niepełnosprawnych, mieszkańców wsi, udział bezrobotnych kobiet, bezrobotnych bez doświadczenia zawodowego, a także udział kobiet, które nie podjęły zatrudnienia po urodzeniu dziecka, osób bez kwalifikacji zawodowych, bezrobotnych powyżej 50 roku życia oraz udział osób z prawem do zasiłku.
- W maju 2015 roku, do powiatowych urzędów pracy wpłynęło 5 089 ofert wolnych miejsc pracy i miejsc aktywizacji zawodowej, czyli o 206 ofert (o 3,9%) mniej niż w maju 2014 roku. w porównaniu do ubiegłego roku zmniejszyła się liczba ofert zatrudnienia subsydiowanego – o 118 ofert, tj. o 11,6% oraz liczba ofert pracy niesubsydiowanej, czyli z tzw. wolnego rynku – o 321 ofert, tj. o 10,9%. Zwiększyła się natomiast liczba wolnych miejsc aktywizacji zawodowej - o 233 oferty, tj. o 17,7%.
- W okresie od stycznia do maja 2015 roku, do urzędów pracy wpłynęło 23 638 ofert wolnych miejsc pracy i miejsc aktywizacji zawodowej – o 1 592 oferty tj. o 6,3% mniej niż w tym czasie przed rokiem. w porównaniu z okresem styczeń-maj 2014 roku zwiększyła się liczba ofert pracy niesubsydiowanej – o 1 407, tj. o 13,7%, natomiast zmniejszyła się liczba ofert zatrudnienia subsydiowanego – o 104, tj. o 2,3% oraz liczba wolnych miejsc aktywizacji zawodowej – o 2 895, tj. o 27,6%.
- W maju 2015 roku, w powiatowych urzędach pracy zarejestrowanych zostało 8 447 osób, czyli o 97 osób (o 1,1%) mniej niż w maju 2014 roku. Z ewidencji bezrobotnych wyłączono natomiast 12 846 osób – o 1 947 osób (o 13,2%) mniej niż przed rokiem.
- Od początku roku, do bezrobocia napłynęło 49 529 osób, czyli o 39 osób (o 0,1%) mniej niż w analogicznym okresie 2014 roku, natomiast wyrejestrowano 59 127 osób – o 3 697 osób (o 5,9%) mniej niż w roku poprzednim. Spośród osób napływających do bezrobocia w analizowanym czasie, 43 134 (87,1%) to osoby rejestrujące się po raz kolejny, z czego 12,6% (tj. 6 241 osób) stanowią osoby powracające po zakończeniu udziału w aktywnych formach.
- W maju 2015 roku, do różnych form aktywizacji, finansowanych ze środków Funduszu Pracy, skierowano 2 598 osób, w tym: 825 osób do odbycia stażu (31,8%), 1 073 osoby podjęły pracę subsydiowaną (41,3% zaktywizowanych w tym okresie), 469 osób rozpoczęło prace społecznie użyteczne (18,1%), natomiast 218 osób skierowano na szkolenia (8,4% ogółu).
- Dotacje na rozpoczęcie działalności gospodarczej otrzymało w maju 2015 roku 136 bezrobotnych, o 155 osób mniej niż w analogicznym okresie 2014 roku. Natomiast

w ramach refundacji kosztów wyposażenia lub doposażenia stanowiska pracy, zatrudniono 214 bezrobotnych (o 47 mniej niż w maju 2014 r.).

- Dotacje na rozpoczęcie działalności gospodarczej otrzymało w 2015 roku, 450 bezrobotnych (o 355 osób, tj. 44,1% mniej niż w analogicznym okresie 2014 roku), natomiast w ramach refundacji utworzenia bądź doposażenia miejsca pracy, udzielono dotacji 196 pracodawcom (o 159 mniej niż w 2014 roku), na utworzenie 250 miejsc pracy (o 196 miejsc mniej niż w 2014r.). Na stanowiskach utworzonych w ramach refundacji kosztów zatrudnienia bezrobotnego, zatrudniono od początku bieżącego roku 682 bezrobotnych (o 106 osób tj. o 13,5% mniej niż w 2014 roku).
- Wśród osób podejmujących zatrudnienie subsydiowane wyróżnić należy grupę bezrobotnych zaktywizowanych w ramach nowych instrumentów rynku pracy. w maju 2015 roku 36 osób podjęło pracę poza miejscem zamieszkania w ramach bonu na zasiedlenie (tj. 3,4% ogółu prac subsydiowanych), w ramach bonu zatrudnieniowego pracę podjęły 32 osoby (tj. 3,0%).
- W maju 2015 roku, w województwie warmińsko-mazurskim z Funduszu Pracy wydatkowano 32 073,80 tys. zł, z czego: 14 530,10 tys. zł (45,3% ogółu wydatków) wydatkowano na zasiłki dla bezrobotnych – o 1 797,9 tys. zł (o 11,0%) mniej niż w analogicznym okresie 2014 roku; 15 626,10 tys. zł (48,7%) wydatkowano na programy na rzecz promocji zatrudnienia – o 5 273,7 tys. zł (o 25,2%) mniej niż w tym samym okresie 2014 roku.
- Od początku roku w województwie warmińsko-mazurskim wydatki Funduszu Pracy wyniosły 132 532,10 tys. zł, z czego 75 198,50 tys. zł przeznaczono na zasiłki dla bezrobotnych, a 48 653,50 tys. zł na programy na rzecz promocji zatrudnienia. Dla porównania w 2014 roku wydatki te wyniosły 152 334,5 tys. zł., z czego 85 997,3 tys. zł przeznaczono na zasiłki dla bezrobotnych, a 57 415,1 tys. zł na programy na rzecz promocji zatrudnienia.
- Od początku 2015 roku spośród środków Funduszu Pracy przeznaczonych na aktywizację zawodową, najwięcej wydatkowano na staże (w tym na bony stażowe) – 16 364,0 tys. zł (33,6% wydatków na aktywne formy), na dofinansowanie podejmowania działalności gospodarczej (8 744,3 tys. zł, tj. 18,0%), na prace interwencyjne (6 631,5 tys. zł, tj. 13,6% wydatków), refundację kosztów wyposażenia i doposażenia stanowiska pracy (4 454,9 tys. zł, tj. 9,2%) oraz na roboty publiczne (3 875,3 tys. zł, tj. 8,0% wydatków).
- W maju z usług CiIPKZ w Olsztynie i w Elblągu w sumie skorzystało 421 osób (o 57 osób mniej niż w maju 2014 roku). Od początku roku z usług CiIPKZ skorzystało łącznie 2 184 osoby (o 462 osoby mniej niż w 2014 roku).
- W maju 2015 roku, w rejestrze REGON województwa wpisanych było 123 693 podmioty gospodarki narodowej i w porównaniu z okresem sprzed roku liczba ta zwiększyła się o 799 podmiotów (tj. o 0,1%).
- Według stanu na dzień 22.05.2015 r. wysokość dodatkowych przyznanych środków Funduszu Pracy na programy na rzecz promocji zatrudnienia, łagodzenia skutków bezrobocia i aktywizacji zawodowej wynosi 15 537,5 tys. zł, w tym: 4 132,1 tys. zł na

programy dla osób bezrobotnych do 25 r.ż.; 450,7 tys. zł na programy dla osób bezrobotnych tworzących lub przystępujących do spółdzielni socjalnych; 236,5 tys. zł na program PAI; 6 205,7 tys. zł na programy dla osób bezrobotnych powyżej 50 roku życia; 2 835,4 tys. zł na programy dla osób bezrobotnych w wieku 30-50 lat oraz 1 677,1 tys. zł na programy dla osób bezrobotnych powyżej 50 roku życia.

- Na koniec maja b.r. wydano 968 decyzji administracyjnych, dotyczących ustalenia uprawnień z tytułu bezrobocia osobom powracającym z pracy w krajach UE/EOG, (w tym: 359 decyzji przyznających prawo do zasiłku, 435 decyzji odmownych oraz 174 decyzje w sprawie umorzenia postępowania), dla porównania w tym samym okresie 2014 r. wydano 879 decyzji (w tym: 448 przyznających prawo do zasiłku, 297 decyzji odmownych oraz 134 umorzeń postępowania).
- W okresie od stycznia do kwietnia bieżącego roku, powiatowe urzędy pracy z naszego województwa rozpoczęły w ramach Programu Operacyjnego Wiedza Edukacja Rozwój 2014-2020 (PO WER) realizację projektów pozakonkursowych, mających na celu aktywizację zawodową młodych osób pozostających bez pracy, z wykorzystaniem usług i instrumentów przewidzianych w ustawie o promocji zatrudnienia (w szczególności nowych narzędzi aktywizacji wprowadzonych nowelizacją ustawy, ukierunkowanych na wspieranie bezrobotnych poniżej 30 roku życia). Wykorzystując możliwość przewidzianą w systemie realizacji PO WER, powiatowe urzędy pracy rozpoczęły realizację działań merytorycznych jeszcze przed formalnym zatwierdzeniem projektów do realizacji i zawarciem umów o ich dofinansowaniu ze środków PO WER. Zawarcie stosownych umów przewidziane jest na początek lipca 2015 r.

Opracowanie:

Wydział Polityki Rynku Pracy (UZ)
Wojewódzki Urząd Pracy w Olsztynie

Załączniki

Załącznik 1.

Bezrobocie w województwie warmińsko-mazurskim

Powiatowy Urząd Pracy	LICZBA BEZROBOTNYCH - OGÓŁEM				WZROST / SPADEK w %			WZROST / SPADEK		
	XII - 2014	IV - 2015	V - 2014	V - 2015	5 : 2	5 : 3	5 : 4	5 - 2	5 - 3	5 - 4
	1	2	3	4	5	6	7	8	9	10
BARTOSZYCE	5 977	5 576	6 048	5 465	-8,6	-2,0	-9,6	-512	-111	-583
BRANIEWO	4 196	3 911	4 429	3 864	-7,9	-1,2	-12,8	-332	-47	-565
DZIAŁDOWO	5 683	5 416	5 937	5 229	-8,0	-3,5	-11,9	-454	-187	-708
ELBLĄG - <i>Grodzki</i>	6 598	6 414	7 674	6 247	-5,3	-2,6	-18,6	-351	-167	-1 427
ELBLĄG - <i>Ziemski</i>	5 325	5 063	5 694	4 906	-7,9	-3,1	-13,8	-419	-157	-788
EŁK	6 976	6 667	7 416	6 383	-8,5	-4,3	-13,9	-593	-284	-1 033
GIŻYCKO	3 140	3 160	3 075	2 839	-9,6	-10,2	-7,7	-301	-321	-236
GOŁDAP	1 991	2 006	2 056	1 920	-3,6	-4,3	-6,6	-71	-86	-136
IŁAWA	3 062	2 946	3 335	2 746	-10,3	-6,8	-17,7	-316	-200	-589
KĘTRZYN	6 216	5 771	5 741	5 493	-11,6	-4,8	-4,3	-723	-278	-248
LIDZBARK WARM.	3 646	3 509	3 814	3 395	-6,9	-3,2	-11,0	-251	-114	-419
MRĄGOWO	3 583	3 206	3 181	2 833	-20,9	-11,6	-10,9	-750	-373	-348
NIDZICA	1 896	1 836	2 156	1 696	-10,5	-7,6	-21,3	-200	-140	-460
NOWE M. LUB.	3 122	2 806	3 360	2 632	-15,7	-6,2	-21,7	-490	-174	-728
OLECKO	2 871	2 732	2 858	2 599	-9,5	-4,9	-9,1	-272	-133	-259
OLSZTYN - <i>Grodzki</i>	5 929	5 860	6 600	5 646	-4,8	-3,7	-14,5	-283	-214	-954
OLSZTYN - <i>Ziemski</i>	7 714	7 238	7 913	6 945	-10,0	-4,0	-12,2	-769	-293	-968
OSTRÓDA	7 376	6 407	7 945	6 179	-16,2	-3,6	-22,2	-1 197	-228	-1 766
PISZ	5 305	5 485	5 352	5 207	-1,8	-5,1	-2,7	-98	-278	-145
SZCZYTNO	5 413	4 921	5 956	4 448	-17,8	-9,6	-25,3	-965	-473	-1 508
WĘGORZEWO	2 120	2 010	2 077	1 869	-11,8	-7,0	-10,0	-251	-141	-208
OGÓŁEM:	98 139	92 940	102 617	88 541	-9,8	-4,7	-13,7	-9 598	-4 399	-14 076

Stopa bezrobocia w województwie warmińsko-mazurskim

PUP	Grudzień	Kwiecień	Maj	Maj	wzrost/spadek	wzrost/spadek	wzrost/spadek
	2014	2015	2014	2015	5 - 2	5 - 3	5 - 4
podregion							
elbląski	18,8	17,7	20,1	17,2	-1,6	-0,5	-2,9
Braniewski	29,5	28,0	30,7	27,7	-1,8	-0,3	-3,0
Działdowski	23,5	22,6	24,4	22,0	-1,5	-0,6	-2,4
Elbląski	26,0	25,0	27,4	24,4	-1,6	-0,6	-3,0
Iławski	9,0	8,7	9,8	8,1	-0,9	-0,6	-1,7
Nowomiejski	19,8	18,1	21,0	17,2	-2,6	-0,9	-3,8
Ostródzki	20,5	18,2	21,8	17,7	-2,8	-0,5	-4,1
M.Elbląg	15,1	14,7	17,2	14,4	-0,7	-0,3	-2,8
podregion							
elcki	23,0	22,6	23,4	21,6	-1,4	-1,0	-1,8
Elcki	22,9	22,0	24,0	21,3	-1,6	-0,7	-2,7
Giżycki	17,0	17,0	16,8	15,6	-1,4	-1,4	-1,2
Olecki	20,9	20,0	20,8	19,2	-1,7	-0,8	-1,6
Piski	29,8	30,4	30,0	29,3	-0,5	-1,1	-0,7
Gołdapski	21,3	21,3	21,8	20,6	-0,7	-0,7	-1,2
Węgorzewski	28,1	27,0	27,7	25,6	-2,5	-1,4	-2,1
podregion							
olsztyński	17,2	16,3	17,6	15,5	-1,7	-0,8	-2,1
Bartoszycki	27,5	26,0	27,7	25,6	-1,9	-0,4	-2,1
Kętrzyński	29,7	28,1	28,1	27,1	-2,6	-1,0	-1,0
Lidzbarski	24,8	24,0	25,6	23,4	-1,4	-0,6	-2,2
Mrągowski	19,9	18,1	18,1	16,4	-3,5	-1,7	-1,7
Nidzicki	18,1	17,5	20,1	16,4	-1,7	-1,1	-3,7
Olsztyński	20,2	19,2	20,7	18,5	-1,7	-0,7	-2,2
Szczygieński	22,4	20,7	24,1	19,1	-3,3	-1,6	-5,0
M.Olsztyn	6,9	6,8	7,6	6,5	-0,4	-0,3	-1,1
Województwo	18,9	18,0	19,6	17,3	-1,6	-0,7	-2,3
Polska	11,5	11,2	12,5	10,8	-0,7	-0,4	-1,7

Wybrane kategorie bezrobotnych w województwie warmińsko-mazurskim – maj 2015 r.

Powiat	Ogółem bezrobotni	w tym													
		kobiety	3:2 w %	młodzież do 25 lat	5:2 w %	Osoby do 30 r.ż.	7:2 w %	Mieszkańcy wsi	9:2 w %	Z prawem do zasiłku	11:2 w %	długotrwale bezrobotni	13:2 w %	posiad. co najmniej 1 dziecko do 6 r.ż.	15:2 w %
Bartoszyce	5465	2757	50,4	878	16,1	1 636	29,9	2888	52,8	938	17,2	3480	63,7	885	16,2
Braniewo	3864	1972	51,0	686	17,8	1 253	32,4	2301	59,5	566	14,6	2553	66,1	508	13,1
Działdowo	5229	2963	56,7	875	16,7	1 658	31,7	3157	60,4	1002	19,2	3250	62,2	703	13,4
Elbląg g	6247	3070	49,1	764	12,2	1 578	25,3	0	0,0	692	11,1	3823	61,2	729	11,7
Elbląg z	4906	2637	53,8	828	16,9	1 575	32,1	3654	74,5	718	14,6	3095	63,1	774	15,8
Ełk	6383	3094	48,5	978	15,3	1 875	29,4	2573	40,3	1214	19,0	3771	59,1	805	12,6
Giżycko	2839	1466	51,6	479	16,9	889	31,3	1286	45,3	413	14,5	1460	51,4	352	12,4
Gołdap	1920	1074	55,9	345	18,0	615	32,0	1104	57,5	304	15,8	1151	59,9	411	21,4
Iława	2746	1763	64,2	579	21,1	1 049	38,2	1281	46,6	476	17,3	1162	42,3	535	19,5
Kętrzyn	5493	2616	47,6	930	16,9	1 741	31,7	2855	52,0	807	14,7	3563	64,9	862	15,7
Lidzbark	3395	1748	51,5	606	17,8	1 093	32,2	1613	47,5	582	17,1	2081	61,3	572	16,8
Mrągowo	2833	1293	45,6	444	15,7	824	29,1	1456	51,4	329	11,6	1589	56,1	399	14,1
Nidzica	1696	926	54,6	309	18,2	561	33,1	1075	63,4	324	19,1	919	54,2	325	19,2
NML	2632	1666	63,3	545	20,7	967	36,7	2070	78,6	502	19,1	1571	59,7	667	25,3
Olecko	2599	1334	51,3	441	17,0	816	31,4	1623	62,4	443	17,0	1631	62,8	546	21,0
Olsztyn g	5646	2719	48,2	628	11,1	1 487	26,3	0	0,0	780	13,8	2887	51,1	943	16,7
Olsztyn z	6945	3606	51,9	1133	16,3	2 119	30,5	4852	69,9	1315	18,9	3881	55,9	1534	22,1
Ostróda	6179	3316	53,7	1000	16,2	1 939	31,4	3586	58,0	1199	19,4	3401	55,0	1163	18,8
Pisz	5207	2695	51,8	841	16,2	1 592	30,6	2418	46,4	864	16,6	3133	60,2	831	16,0
Szczytno	4448	2254	50,7	793	17,8	1 441	32,4	2830	63,6	818	18,4	2587	58,2	829	18,6
Węgorzewo	1869	961	51,4	325	17,4	586	31,4	1122	60,0	274	14,7	1211	64,8	216	11,6
ogółem	88541	45930	51,9	14407	16,3	27 294	30,8	43744	49,4	14560	16,4	52199	59,0	14589	16,5

Zmiany w strukturze bezrobotnych w województwie warmińsko-mazurskim

Wyszczególnienie	Maj	Grudzień	Kwiecień	Maj	zmiany	zmiany	zmiany	zmiany w %	zmiany w %	zmiany w %
	2014	2014	2015	2015	5 - 4	5 - 3	5 - 2	5 : 4	5 : 3	5 : 2
1.	2.	3.	4.	5.	6.	7.	8.	9.	10.	11.
Bezrobotni ogółem	102 617	98 139	92 940	88 541	-4 399	-9 598	-14 076	-4,7	-9,8	-13,7
kobiety	52 354	50 985	47 750	45 930	-1 820	-5 055	-6 424	-3,8	-9,9	-12,3
% do ogółu bezrobotnych	51	52,0	51,4	51,9	0,8	-0,1	0,9	x	x	x
bezrobotni do 25 roku życia	17 770	16 852	15 463	14 407	-1 056	-2 445	-3 363	-6,8	-14,5	-18,9
% do ogółu bezrobotnych	17,3	17,2	16,6	16,3	-0,3	-0,9	-1,0	x	x	x
bezrobotni do 30 roku życia	0	0	29 023	27 294	-1 729,0	0,0	0,0	-6,0	0,0	0,0
% do ogółu bezrobotnych	0	0	31,2	30,8	-0,4	0,0	0,0	x	x	x
długotrwale bezrobotni	59 505	57 562	54 087	52 199	-1 888	-5 363	-7 306	-3,5	-9,3	-12,3
% do ogółu bezrobotnych	58,0	58,7	58,2	59,0	0,8	0,3	1,0	x	x	x
mieszkańcy wsi	50 563	49 695	46 166	43 744	-2 422	-5 951	-6 819	-5,2	-12,0	-13,5
% do ogółu bezrobotnych	49,3	50,6	49,7	49,4	-0,3	-1,2	0,1	x	x	x
bezrobotni z prawem do zasiłku	16 288	16 348	15 468	14 560	-908	-1 788	-1 728	-5,9	-10,9	-10,6
% do ogółu bezrobotnych	15,9	16,7	16,6	16,4	-0,2	-0,3	0,5	x	x	x
bezrobotni powyżej 50 roku życia	24 714	24 981	23 844	23 071	-773	-1 910	-1 643	-3,2	-7,6	-6,6
% do ogółu bezrobotnych	24,1	25,5	25,7	26,1	0,4	0,6	2,0	x	x	x
bezrobotni bez kwalifikacji zawodowych	31 372	30 279	29 112	27 912	-1 200	-2 367	-3 460	-4,1	-7,8	-11,0
% do ogółu bezrobotnych	30,6	30,9	31,3	31,5	0,2	0,6	0,9	x	x	x
niepełnosprawni	6 084	5 921	5 653	5 495	-158	-426	-589	-2,8	-7,2	-9,7
% do ogółu bezrobotnych	5,9	6,0	6,1	6,2	0,1	0,2	0,3	x	x	x

Bezrobotni zarejestrowani w maju 2015 roku

Załącznik 5.

Powiat	Bezrobotni rejestrujący się w miesiącu sprawozd.		w tym rejestrujący się:															
			po raz pierwszy		po raz kolejny		po pracach interwencyjnych		po robotach publicznych		po stażu		po odbyciu przygotowania zawodowego w miejscu pracy		po szkoleniu		po pracach społecznie użytecznych	
			ogółem	kobiety	ogółem	kobiety	ogółem	kobiety	ogółem	kobiety	ogółem	kobiety	ogółem	kobiety	ogółem	kobiety	ogółem	kobiety
1	2	3	4	5	6	7	8	9	10	11	12	13	14	15	16	17	18	19
Bartoszycki	431	201	45	23	386	178	7	4	2	0	8	5	0	0	8	2	16	13
Braniewski	273	110	47	25	226	85	0	0	0	0	9	7	0	0	5	2	1	0
Działdowski	434	182	70	38	364	144	0	0	0	0	1	0	0	0	41	9	5	2
Elbląg Grodzki	598	272	102	51	496	221	0	0	2	1	62	34	0	0	9	1	2	2
Elbląski	366	167	62	30	304	137	2	2	0	0	38	22	0	0	4	0	0	0
Etcki	663	310	68	26	595	284	0	0	13	7	76	55	0	0	29	0	2	2
Giżycki	263	124	36	20	227	104	4	2	0	0	7	3	0	0	0	0	0	0
Gołdapski	170	68	26	12	144	56	0	0	1	1	1	1	0	0	0	0	6	1
Iławski	495	269	72	33	423	236	2	1	1	0	96	78	0	0	11	0	2	2
Kętrzyński	518	224	65	36	453	188	3	3	3	0	9	7	0	0	22	5	100	53
Lidzbarski	267	114	35	20	232	94	0	0	3	0	10	5	0	0	10	0	2	2
Mragowski	253	111	29	11	224	100	2	1	0	0	11	7	0	0	3	1	5	2
Nidzicki	190	95	32	16	158	79	0	0	0	0	6	5	0	0	3	0	5	5
Nowomiejski	265	121	59	32	206	89	0	0	0	0	6	4	0	0	4	0	6	4
Olecki	237	101	30	15	207	86	0	0	1	0	11	9	0	0	19	5	0	0
Olsztyn Grodzki	597	251	129	58	468	193	0	0	1	0	17	12	0	0	31	9	7	6
Olsztyński	674	312	154	87	520	225	2	2	1	0	9	5	0	0	27	1	6	1
Ostródzki	639	304	87	55	552	249	8	1	0	0	24	22	0	0	18	0	4	3
Piski	576	293	52	22	524	271	4	2	54	39	63	39	0	0	6	0	66	43
Szczygieński	375	168	48	21	327	147	5	4	1	0	27	24	0	0	23	8	5	3
Węgorzewski	163	68	24	12	139	56	2	2	0	0	1	0	0	0	0	0	25	17
Województwo	8447	3865	1272	643	7175	3222	41	24	83	48	492	344	0	0	273	43	265	161

Bezrobotni zarejestrowani od stycznia do maja 2015 roku

Załącznik 6.

Powiat	Bezrobotni rejestrujący się w miesiącu sprawozd.		w tym rejestrujący się:															
			po raz pierwszy		po raz kolejny		po pracach interwencyjnych		po robotach publicznych		po stażu		po odbyciu przygotowania zawodowego w miejscu pracy		po szkoleniu		po pracach społecznie użytecznych	
			ogółem	kobiety	ogółem	kobiety	ogółem	kobiety	ogółem	kobiety	ogółem	kobiety	ogółem	kobiety	ogółem	kobiety	ogółem	kobiety
1	2	3	4	5	6	7	8	9	10	11	12	13	14	15	16	17	18	19
Bartoszycki	2453	1131	238	121	2215	1010	40	21	7	0	40	28	0	0	39	7	178	140
Braniewski	1445	643	169	82	1276	561	41	20	8	2	45	26	0	0	14	2	4	2
Działdowski	2528	1167	314	149	2214	1018	4	2	4	3	157	101	0	0	75	12	13	5
Elbląg Grodzki	3401	1585	519	249	2882	1336	1	0	4	1	346	226	0	0	13	2	4	3
Elbląski	2089	996	250	120	1839	876	2	2	32	21	172	121	0	0	9	0	5	5
Etcki	3571	1578	332	145	3239	1433	5	5	33	10	354	247	0	0	56	1	23	17
Giżycki	1850	812	274	119	1576	693	16	10	19	12	72	55	0	0	35	14	6	1
Gołdapski	1075	454	117	49	958	405	4	4	2	1	77	57	1	0	7	0	7	2
Iławski	2919	1381	401	174	2518	1207	8	7	3	0	147	123	0	0	107	25	6	6
Kętrzyński	3193	1436	282	144	2911	1292	23	14	16	5	60	45	0	0	73	10	757	388
Lidzbarski	1701	722	213	102	1488	620	1	1	17	3	79	51	0	0	39	8	2	2
Mragowski	1811	732	205	80	1606	652	21	11	0	0	134	78	0	0	29	2	10	2
Nidzicki	1189	509	162	62	1027	447	1	1	3	1	21	17	0	0	21	4	17	17
Nowomiejski	1581	757	204	108	1377	649	5	3	0	0	25	18	0	0	6	0	111	68
Olecki	1257	524	139	54	1118	470	2	2	66	45	79	60	0	0	29	6	0	0
Olsztyn Grodzki	3570	1651	853	441	2717	1210	1	1	8	7	170	125	0	0	64	21	20	17
Olsztyński	3767	1748	696	351	3071	1397	6	6	45	14	144	94	0	0	43	2	34	16
Ostródzki	3549	1630	422	208	3127	1422	19	8	9	5	211	156	0	0	85	16	30	23
Piski	3304	1651	247	107	3057	1544	9	4	687	460	257	164	0	0	24	2	67	44
Szczycieński	2402	1036	259	121	2143	915	34	23	41	13	142	110	0	0	83	25	28	21
Węgorzewski	874	407	99	60	775	347	15	10	2	0	10	8	0	0	1	0	60	41
Województwo	49529	22550	6395	3046	43134	19504	258	155	1006	603	2742	1910	1	0	852	159	1382	820

Bilans bezrobotnych – maj 2015 r.

POWIAT	NAPŁYW		ODPŁYW		podjęcia pracy																		
					Ogółem	Kobiety	Niesubsydiowanej				Subsydiowanej											Rozpoczęcie szkoleń	Rozpoczęcie pracy społecznie użytecznej
	Ogółem	Kobiety	Ogółem	Kobiety			w tym: pracy sezonowej		Ogółem	Kobiety	w tym:												
					Ogółem	Kobiety	Ogółem	Kobiety			interwencyjne		publiczne		dotacje								
	Ogółem	Kobiety	Ogółem	Kobiety	Ogółem	Kobiety	Ogółem	Kobiety	Ogółem	Kobiety	Ogółem	Kobiety	Ogółem	Kobiety	Ogółem	Kobiety	Ogółem	Kobiety	Ogółem	Kobiety			
Bartoszycki	431	201	542	227	299	129	232	101	0	0	67	28	27	14	12	3	4	9	2	23	1	108	0
Braniewski	273	110	320	129	158	61	118	46	4	0	40	15	28	12	8	2	0	4	11	6	2	73	0
Działdowski	434	182	621	275	354	136	324	126	22	14	30	10	11	5	3	2	8	6	4	6	83	118	1
Elbląg Grodzki	598	272	765	341	355	165	299	144	0	0	56	21	9	4	0	0	3	31	3	6	121	175	0
Elbląski	366	167	523	240	243	113	206	94	0	0	37	19	10	7	4	2	3	12	6	1	91	87	0
Elcki	663	310	947	392	553	229	466	202	0	0	87	27	11	3	26	10	22	23	2	23	104	134	0
Giżycki	263	124	584	281	325	168	280	149	0	0	45	19	21	9	15	8	2	6	3	15	21	143	0
Gołdapski	170	68	256	120	168	69	123	52	95	45	45	17	15	7	17	5	0	11	0	1	8	52	0
Iławski	495	269	695	303	443	204	363	180	0	0	80	24	24	11	5	0	22	29	10	25	6	139	0
Kętrzyński	518	224	796	367	414	180	332	148	0	0	82	32	13	7	44	17	16	1	16	104	69	121	0
Lidzbarski	267	114	381	159	209	85	174	77	4	3	35	8	3	1	14	1	0	6	17	0	25	60	0
Mragowski	253	111	626	256	378	181	345	173	0	0	33	8	11	2	0	0	5	15	19	15	18	107	0
Nidzicki	190	95	330	151	175	75	148	64	0	0	27	11	16	10	3	0	3	3	3	9	32	63	0
Nowomiejski	265	121	439	206	160	80	139	69	0	0	21	11	6	4	6	5	0	9	1	7	63	154	10
Olecki	237	101	370	147	210	79	169	67	79	31	41	12	2	0	14	3	7	9	10	58	2	49	0
Olsztyn Grodzki	597	251	811	337	407	182	360	160	0	0	47	22	12	8	0	0	19	5	54	27	11	239	0
Olsztyński	674	312	967	401	498	229	443	208	0	0	55	21	9	5	33	11	4	7	24	32	24	297	0
Ostródzki	639	304	867	403	466	237	398	204	0	0	68	33	33	19	7	2	12	8	9	2	67	215	2
Piski	576	293	854	435	420	223	366	193	254	140	54	30	19	13	22	13	2	8	1	65	47	207	0
Szczygieński	375	168	848	362	437	199	355	160	14	12	82	39	40	22	22	7	4	9	23	8	26	142	0
Węgorzewski	163	68	304	153	140	75	99	56	0	0	41	19	33	17	5	1	0	3	0	36	4	86	0
Województwo	8447	3865	12846	5685	6812	3099	5739	2673	472	245	1073	426	353	180	260	92	136	214	218	469	825	2769	13

Załącznik 8.

Bilans bezrobotnych – styczeń -maj 2015 r.

POWIAT	NAPŁYW		ODPŁYW		podjęcia pracy																		
					Ogółem	Kobiety	Niesubsydiowanej			Subsydiowanej						Rozpoczęcie szkoleń	Rozpoczęcie pracy społecznie użytecznej	Rozpoczęcie stażu	Niepotwierdzenia gotowości	Rozpoczęcie przygotowania			
	Ogółem	Kobiety	w tym: pracy sezonowej	Ogółem			Kobiety	w tym:															
					Ogółem	Kobiety		Ogółem	Kobiety	interwencyjne	publiczne	dotacje											
	Ogółem	Kobiety	Ogółem	Kobiety	Ogółem	Kobiety	Ogółem	Kobiety	Ogółem	Kobiety	Ogółem	Kobiety	Ogółem	Kobiety	Bezrobotnym	Pracodawcom							
Bartoszycki	2453	1131	2965	1326	1360	556	1026	432	0	0	334	124	143	73	72	9	23	51	32	196	70	526	0
Braniewski	1445	643	1777	860	860	407	565	274	16	7	295	133	220	106	35	18	10	29	23	149	42	372	0
Działdowski	2528	1167	2982	1338	1767	765	1532	642	96	50	235	123	80	49	71	46	23	23	80	84	182	594	1
Elbląg Grodzki	3401	1585	3752	1911	1749	934	1546	839	0	0	203	95	28	14	7	7	41	79	17	56	370	837	0
Elbląski	2089	996	2508	1270	1079	543	941	479	0	0	138	64	27	14	28	14	23	34	22	76	322	447	0
Ęcki	3571	1578	4164	1882	2044	888	1769	789	0	0	275	99	55	24	96	24	28	49	63	89	487	583	0
Giżycki	1850	812	2151	1073	1131	593	967	502	0	0	164	91	91	54	52	31	7	13	38	70	73	526	0
Gołdapski	1075	454	1146	565	644	281	541	229	410	197	103	52	42	31	27	9	5	18	7	78	63	243	1
ławski	2919	1381	3235	1517	1777	847	1514	734	0	0	263	113	113	72	16	0	54	69	124	107	140	643	0
Kętrzyński	3193	1436	3916	1752	1784	847	1390	680	0	0	394	167	74	54	240	85	16	3	81	783	118	739	0
Lidzbarski	1701	722	1952	886	1039	461	846	407	29	16	193	54	17	13	97	22	10	25	44	39	190	331	0
Mragowski	1811	732	2561	1078	1323	621	1165	565	0	0	158	56	82	33	0	0	21	44	45	126	158	446	0
Nidzicki	1189	509	1389	636	726	294	587	235	0	0	139	59	61	32	36	14	8	20	31	53	82	269	0
Nowomiejski	1581	757	2071	971	954	430	807	366	0	0	147	64	100	52	27	9	0	20	9	130	235	467	17
Olecki	1257	524	1529	658	959	415	791	338	318	146	168	77	32	17	67	39	7	22	30	58	46	228	0
Olsztyn	3570	1651	3853	1870	1936	995	1730	888	0	0	206	107	46	29	16	7	74	30	114	200	182	1020	0
Olsztyński	3767	1748	4536	2124	2351	1165	2087	1037	3	2	264	128	75	47	132	56	23	15	80	227	202	1187	0
Ostródzki	3549	1630	4746	2216	2329	1112	1965	949	0	0	364	163	163	88	48	18	49	60	66	130	279	1061	16
Piski	3304	1651	3402	1604	1777	890	1371	679	886	460	406	211	82	52	248	135	18	38	26	133	205	792	0
Szczygieński	2402	1036	3367	1528	1590	750	1315	614	104	59	275	136	134	78	52	20	9	33	101	79	137	629	0
Węgorzewski	874	407	1125	540	520	271	389	198	0	0	131	73	97	62	20	4	2	7	1	71	18	322	0
Województwo	49529	22550	59127	27605	29699	14065	24844	11876	1862	937	4855	2189	1762	994	1387	567	451	682	1034	2934	3601	12262	35

Wolne miejsca pracy i miejsca aktywizacji zawodowej

Powiat	Maj 2014					Maj 2015					Zmiana w %		
	Oferty	Subsy-	Niesubsy-	3 : 2	4 : 2	Oferty	Subsy-	Niesubsy-	8 : 7	9 : 7	7 : 2	8 : 3	9 : 4
	pracy	diowane	diowane	w %	w %	pracy	diowane	diowane	w %	w %			
	ogółem					ogółem							
1	2	3	4	5	6	7	8	9	10	11	12	13	14
Bartoszycki	59	46	13	78,0	22,0	92	70	22	76,1	23,9	55,9	52,2	69,2
Braniewski	43	28	15	65,1	34,9	143	123	20	86,0	14,0	232,6	339,3	33,3
Działdowski	146	78	68	53,4	46,6	158	102	56	64,6	35,4	8,2	30,8	-17,6
Elbląg Grodzki	283	122	161	43,1	56,9	515	272	243	52,8	47,2	82,0	123,0	50,9
Elbląski	141	89	52	63,1	36,9	159	110	49	69,2	30,8	12,8	23,6	-5,8
Elcki	232	150	82	64,7	35,3	220	149	71	67,7	32,3	-5,2	-0,7	-13,4
Giżycki	207	114	93	55,1	44,9	191	80	111	41,9	58,1	-7,7	-29,8	19,4
Gołdapski	128	88	40	68,8	31,3	153	134	19	87,6	12,4	19,5	52,3	-52,5
Iławski	544	64	480	11,8	88,2	383	86	297	22,5	77,5	-29,6	34,4	-38,1
Kętrzyński	484	363	121	75,0	25,0	432	238	194	55,1	44,9	-10,7	-34,4	60,3
Lidzbarski	167	88	79	52,7	47,3	159	56	103	35,2	64,8	-4,8	-36,4	30,4
Mragowski	193	50	143	25,9	74,1	264	59	205	22,3	77,7	36,8	18,0	43,4
Nidzicki	96	48	48	50,0	50,0	119	82	37	68,9	31,1	24,0	70,8	-22,9
Nowomiejski	368	110	258	29,9	70,1	214	61	153	28,5	71,5	-41,8	-44,5	-40,7
Olecki	164	49	115	29,9	70,1	198	95	103	48,0	52,0	20,7	93,9	-10,4
Olsztyn Grodzki	648	56	592	8,6	91,4	461	125	336	27,1	72,9	-28,9	123,2	-43,2
Olsztyński	272	79	193	29,0	71,0	282	128	154	45,4	54,6	3,7	62,0	-20,2
Ostródzki	332	136	196	41,0	59,0	412	129	283	31,3	68,7	24,1	-5,1	44,4
Piski	359	309	50	86,1	13,9	226	141	85	62,4	37,6	-37,0	-54,4	70,0
Szczygieński	227	109	118	48,0	52,0	161	100	61	62,1	37,9	-29,1	-8,3	-48,3
Węgorzewski	202	161	41	79,7	20,3	147	112	35	76,2	23,8	-27,2	-30,4	-14,6
Województwo	5295	2337	2958	44,1	55,9	5089	2452	2637	48,2	51,8	-3,9	4,9	-10,9

Wolne miejsca pracy i miejsca aktywizacji zawodowej

Załącznik 10.

Powiat	Styczeń - Maj 2014					Styczeń - Maj 2015					Zmiana w %		
	Oferty	Subsy-	Niesubsy-	3 : 2	4 : 2	Oferty	Subsy-	Niesubsy-	8 : 7	9 : 7	7 : 2	8 : 3	9 : 4
	pracy	diowane	diowane	w %	w %	pracy	diowane	diowane	w %	w %			
ogółem					ogółem								
1	2	3	4	5	6	7	8	9	10	11	12	13	14
Bartoszycki	819	691	128	84,4	15,6	577	467	110	80,9	19,1	-29,5	-32,4	-14,1
Braniewski	684	612	72	89,5	10,5	655	567	88	86,6	13,4	-4,2	-7,4	22,2
Działdowski	888	573	315	64,5	35,5	790	426	364	53,9	46,1	-11,0	-25,7	15,6
Elbląg Grodzki	1424	842	582	59,1	40,9	1758	859	899	48,9	51,1	23,5	2,0	54,5
Elbląski	759	620	139	81,7	18,3	696	501	195	72,0	28,0	-8,3	-19,2	40,3
Elcki	1276	942	334	73,8	26,2	1221	894	327	73,2	26,8	-4,3	-5,1	-2,1
Giżycki	849	415	434	48,9	51,1	715	330	385	46,2	53,8	-15,8	-20,5	-11,3
Gołdapski	600	423	177	70,5	29,5	446	335	111	75,1	24,9	-25,7	-20,8	-37,3
Iławski	2251	544	1707	24,2	75,8	2244	498	1746	22,2	77,8	-0,3	-8,5	2,3
Kętrzyński	2137	1618	519	75,7	24,3	1965	1266	699	64,4	35,6	-8,0	-21,8	34,7
Lidzbarski	943	699	244	74,1	25,9	872	430	442	49,3	50,7	-7,5	-38,5	81,1
Mrągowski	1129	564	565	50,0	50,0	1146	424	722	37,0	63,0	1,5	-24,8	27,8
Nidzicki	568	349	219	61,4	38,6	576	305	271	53,0	47,0	1,4	-12,6	23,7
Nowomiejski	1361	629	732	46,2	53,8	1500	648	852	43,2	56,8	10,2	3,0	16,4
Olecki	722	285	437	39,5	60,5	626	265	361	42,3	57,7	-13,3	-7,0	-17,4
Olsztyn Grodzki	2405	837	1568	34,8	65,2	2122	596	1526	28,1	71,9	-11,8	-28,8	-2,7
Olsztyński	1734	1039	695	59,9	40,1	1500	737	763	49,1	50,9	-13,5	-29,1	9,8
Ostródzki	1533	857	676	55,9	44,1	1826	794	1032	43,5	56,5	19,1	-7,4	52,7
Piski	1504	1248	256	83,0	17,0	1176	750	426	63,8	36,2	-21,8	-39,9	66,4
Szczygieński	1057	692	365	65,5	34,5	829	560	269	67,6	32,4	-21,6	-19,1	-26,3
Węgorzewski	587	464	123	79,0	21,0	398	292	106	73,4	26,6	-32,2	-37,1	-13,8
Województwo	25230	14943	10287	59,2	40,8	23638	11944	11694	50,5	49,5	-6,3	-20,1	13,7