



# WOJEWÓDZKI URZĄD PRACY

ul. Głowackiego 28, 10-448 OLSZTYN ☎ (89) 522-79-00, fax. (89) 522-79-01, e-mail: [olwu@up.gov.pl](mailto:olwu@up.gov.pl)

---

## **INFORMACJA NR 04/2015 O SYTUACJI NA RYNKU PRACY W WOJEWÓDZTWIE WARMIŃSKO-MAZURSKIM W KWIETNIU 2015 ROKU**

---

**OLSZTYN, Kwiecień 2015**

## Spis treści

Spis treści.....	2
Definicje i objaśnienia .....	3
1. Zjawiska kształtujące sytuację społeczno-gospodarczą województwa warmińsko-mazurskiego.....	7
2. Liczba bezrobotnych .....	8
3. Zwolnienia grupowe.....	9
4. Stopa bezrobocia .....	10
5. Struktura regionalnego bezrobocia .....	11
5.1. Wybrane kategorie bezrobotnych.....	11
5.2. Bezrobotni w szczególnej sytuacji na wojewódzkim rynku pracy.....	12
6. Wolne miejsca pracy i miejsca aktywizacji zawodowej .....	14
7. Profilowanie pomocy dla osób bezrobotnych .....	17
8. Płynność bezrobocia.....	18
9. Aktywizacja bezrobotnych .....	20
10. Fundusz Pracy .....	22
11. Wsparcie instytucji rynku pracy oraz inne zadania realizowane przez Wojewódzki Urząd Pracy.....	23
11.1. Agencje zatrudnienia.....	23
11.2. Rejestr instytucji szkoleniowych .....	23
11.3. Poradnictwo zawodowe .....	24
11.4. Pośrednictwo pracy w ramach sieci EURES.....	26
11.5. Koordynacja systemów zabezpieczenia społecznego w zakresie świadczeń dla bezrobotnych.....	26
12. Europejski Fundusz Społeczny .....	27
13. Poziom realizacji wskaźników RPD 2015 .....	28
Podsumowanie .....	29
Załączniki .....	32

## Definicje i objaśnienia

*Wyjaśnienie podstawowych pojęć i zagadnień zostało przygotowane w oparciu o Ustawę z dnia 20 kwietnia 2004 r. o promocji zatrudnienia i instytucjach rynku pracy (Dz. U. z 2013 r., poz. 674, z późn. zm.) – zwana dalej ustawą.*

**Bezrobotny** według ustawy – to osoba, która bezpośrednio przed rejestracją jako bezrobotna była zatrudniona nieprzerwanie na terytorium Rzeczypospolitej Polskiej przez okres co najmniej 6 miesięcy, oraz osobę, o której mowa w art. 1 ust. 3 pkt 3 i 4, niezatrudnioną i niewykonywającą innej pracy zarobkowej, zdolną i gotową do podjęcia zatrudnienia w pełnym wymiarze czasu pracy obowiązującym w danym zawodzie lub w danej służbie albo innej pracy zarobkowej albo jeżeli jest osobą niepełnosprawną, zdolną i gotową do podjęcia zatrudnienia co najmniej w połowie tego wymiaru czasu pracy, nieuczącą się w szkole, z wyjątkiem uczącej się w szkole dla dorosłych lub przystępującej do egzaminu eksternistycznego z zakresu programu nauczania tej szkoły lub w szkole wyższej, gdzie studiuje na studiach niestacjonarnych, zarejestrowaną we właściwym dla miejsca zameldowania stałego lub czasowego powiatowym urzędzie pracy oraz poszukującą zatrudnienia lub innej pracy zarobkowej, jeżeli:

- ❖ ukończyła 18 lat,
- ❖ nie osiągnęła wieku emerytalnego, o którym mowa w art. 24 ust. 1a i 1b oraz w art. 27 ust. 2 i 3 ustawy z dnia 17 grudnia 1998 r. o emeryturach i rentach z Funduszu Ubezpieczeń Społecznych (Dz. U. z 2009 r. Nr 153, poz. 1227, z późn. zm.),
- ❖ nie nabyła prawa do emerytury lub renty z tytułu niezdolności do pracy, renty szkoleniowej, renty socjalnej, renty rodzinnej w wysokości przekraczającej połowę minimalnego wynagrodzenia za pracę albo po ustaniu zatrudnienia, innej pracy zarobkowej, zaprzestaniu prowadzenia pozarolniczej działalności, nie pobiera nauczycielskiego świadczenia kompensacyjnego, zasiłku przedemerytalnego, świadczenia przedemerytalnego, świadczenia rehabilitacyjnego, zasiłku chorobowego, zasiłku macierzyńskiego lub zasiłku w wysokości zasiłku macierzyńskiego,
- ❖ nie nabyła prawa do emerytury albo renty z tytułu niezdolności do pracy, przyznanej przez zagraniczny organ emerytalny lub rentowy, w wysokości co najmniej najniższej emerytury albo renty z tytułu niezdolności do pracy, o których mowa w ustawie z dnia 17 grudnia 1998 r. o emeryturach i rentach z Funduszu Ubezpieczeń Społecznych,
- ❖ nie jest właścicielem lub posiadaczem samoistnym lub zależnym nieruchomości rolnej, w rozumieniu przepisów ustawy z dnia 23 kwietnia 1964 r. - Kodeks cywilny (Dz. U. Nr 16, poz. 93, z późn. zm.), o powierzchni użytków rolnych przekraczającej 2 ha przeliczeniowe lub nie podlega ubezpieczeniom emerytalnemu i rentowym z tytułu stałej pracy jako współmałżonek lub domownik w gospodarstwie rolnym o powierzchni użytków rolnych przekraczającej 2 ha przeliczeniowe,
- ❖ nie uzyskuje przychodów podlegających opodatkowaniu podatkiem dochodowym z działów specjalnych produkcji rolnej, chyba że dochód z działów specjalnych produkcji rolnej, obliczony dla ustalenia podatku dochodowego od osób fizycznych, nie przekracza wysokości przeciętnego dochodu z pracy w indywidualnych gospodarstwach rolnych z 2 ha przeliczeniowych ustalonego przez Prezesa Głównego Urzędu Statystycznego na podstawie przepisów o podatku rolnym, lub nie podlega ubezpieczeniom emerytalnemu i rentowym z tytułu stałej pracy jako współmałżonek lub domownik w takim gospodarstwie,
- ❖ nie złożyła wniosku o wpis do ewidencji działalności gospodarczej albo po złożeniu wniosku o wpis:
  - zgłosiła do ewidencji działalności gospodarczej wniosek o zawieszenie wykonywania działalności gospodarczej i okres zawieszenia jeszcze nie upłynął, albo
  - nie upłynął jeszcze okres do, określonego we wniosku o wpis do ewidencji działalności gospodarczej, dnia podjęcia działalności gospodarczej,
- ❖ nie jest osobą tymczasowo aresztowaną lub nie odbywa kary pozbawienia wolności, z wyjątkiem kary pozbawienia wolności odbywanej poza zakładem karnym w systemie dozoru elektronicznego,
- ❖ nie uzyskuje miesięcznie przychodu w wysokości przekraczającej połowę minimalnego wynagrodzenia za pracę, z wyłączeniem przychodów uzyskanych z tytułu odsetek lub innych przychodów od środków pieniężnych zgromadzonych na rachunkach bankowych,
- ❖ nie pobiera na podstawie przepisów o pomocy społecznej zasiłku stałego,
- ❖ nie pobiera, na podstawie przepisów o świadczeniach rodzinnych, świadczenia pielęgnacyjnego, specjalnego zasiłku opiekuńczego lub dodatku do zasiłku rodzinnego z tytułu samotnego wychowywania dziecka i utraty prawa do zasiłku dla bezrobotnych na skutek upływu ustawowego okresu jego pobierania,
- ❖ nie pobiera po ustaniu zatrudnienia świadczenia szkoleniowego, o którym mowa w art. 70 ust. 6,

- ❖ nie podlega, na podstawie odrębnych przepisów, obowiązkowi ubezpieczenia społecznego, z wyjątkiem ubezpieczenia społecznego rolników;
- ❖ nie pobiera na podstawie przepisów o ustaleniu i wypłacie zasiłków dla opiekunów zasiłku dla opiekuna.

**Bezrobotny bez kwalifikacji zawodowych** – to osoba nieposiadająca kwalifikacji do wykonywania jakiegokolwiek zawodu poświadczonych dyplomem, świadectwem lub innym dokumentem uprawniającym do wykonywania zawodu.

**Bezrobotny długotrwale** – to osoba pozostająca w rejestrze powiatowego urzędu pracy łącznie przez okres ponad 12 miesięcy w okresie ostatnich 2 lat, z wyłączeniem okresów odbywania stażu i przygotowania zawodowego dorosłych.

**Bezrobotny do 25 roku życia** – to osoba, która do dnia zastosowania wobec niej usług lub instrumentów rynku pracy nie ukończyła 25 roku życia.

**Bezrobotny nowozarejestrowany** – to osoba, która w okresie sprawozdawczym została zarejestrowana w urzędzie pracy jako bezrobotna (w ciągu miesiąca, kwartału lub roku).

**Bezrobotny powyżej 50 roku życia** – to osoba, która w dniu zastosowania wobec niej usług lub instrumentów rynku pracy ukończyła co najmniej 50 rok życia.

**Osoby w szczególnej sytuacji na rynku pracy** – zgodnie z art. 49 ustawy to:

- ❖ bezrobotni do 30 roku życia,
- ❖ bezrobotni długotrwale,
- ❖ bezrobotni powyżej 50 roku życia,
- ❖ bezrobotni korzystający ze świadczeń z pomocy społecznej,
- ❖ bezrobotni posiadający co najmniej jedno dziecko do 6 r.ż. lub co najmniej jedno dziecko niepełnosprawne do 18 r.ż.,
- ❖ bezrobotni niepełnosprawni.

**Badanie Aktywności Ekonomicznej Ludności (BAEL)** – podstawę prawną badania stanowi *Ustawa z dnia 29 czerwca 1995 r. o statystyce publicznej* (Dz. U. z 1995 r. Nr 88, poz. 439 z późn.zm.). Prowadzone jest w cyklu kwartalnym, metodą obserwacji ciągłej (ruchomy tydzień badania). Zostają nim objęte osoby w wieku 15 lat i więcej, będące członkami wylosowanych gospodarstw domowych. Podstawę metodologii BAEL stanowią definicje ludności aktywnej zawodowo, a więc pracujących i bezrobotnych, zalecane do stosowania przez Międzynarodową Organizację Pracy oraz EUROSTAT, dla zapewnienia porównywalności danych w skali międzynarodowej. Badanie ma na celu uzyskanie informacji o wielkości i strukturze zasobów roboczych, a jego wyniki stanowią komplementarne źródło danych, wobec informacji uzyskiwanych z rejestrów powiatowych urzędów pracy. Wyniki BAEL służą do analizy sytuacji na rynku pracy, przede wszystkim do:

- ❖ określenia bilansów siły roboczej, w oparciu o trzy podstawowe kategorie ludności: pracujących, bezrobotnych i biernych zawodowo;
- ❖ analizy struktury zatrudnienia według cech zawodowych i społeczno-demograficznych;
- ❖ oceny zmian natężenia bezrobocia w ujęciu przestrzennym;
- ❖ charakterystyki społeczno-demograficznej bezrobotnych.

**Bezrobotny według BAEL** – to osoba w wieku od 15 do 74 lat, która spełniła jednocześnie trzy warunki:

- ❖ w okresie badanego tygodnia nie była osobą pracującą;
- ❖ aktywnie poszukiwała pracy w ciągu 4 tygodni (wliczając jako ostatni - tydzień badany);
- ❖ była gotowa podjąć pracę w ciągu 2 tygodni następujących po badanym tygodniu.

Do bezrobotnych zalicza się także osoby, które nie poszukiwały pracy, ponieważ miały pracę załatwioną i oczekiwały na jej rozpoczęcie przez okres nie dłuższy niż 3 miesiące oraz były gotowe tę pracę podjąć.

**Fundusz Pracy** – państwowy fundusz celowy, którego dysponentem jest minister właściwy do spraw pracy. Przychodami Funduszu Pracy są zgodnie z art. 106 ustawy między innymi:

- ❖ obowiązkowe składki, na Fundusz Pracy;
- ❖ dotacje z budżetu państwa;
- ❖ środki pochodzące z budżetu Unii Europejskiej na współfinansowanie projektów finansowanych z Funduszu Pracy;

- ❖ odsetki od środków Funduszu Pracy pozostających na rachunkach bankowych dysponenta Funduszu Pracy oraz samorządów województw, powiatów, Ochotniczych Hufców Pracy i wojewodów:
- odsetki od środków Funduszu Pracy pozostających na wyodrębnionych rachunkach bankowych, których obowiązek utworzenia wynika z obowiązujących przepisów lub umów zawartych na ich podstawie z dysponentem funduszu, będących w dyspozycji kierownika jednostki organizacyjnej realizującej zadania finansowane ze środków Funduszu Pracy;
- ❖ spłaty rat i odsetki od pożyczek udzielonych z Funduszu Pracy;
- ❖ środki pochodzące z budżetu Unii Europejskiej, przeznaczone na współfinansowanie działań z zakresu udziału publicznych służb zatrudnienia w EURES:
- ❖ środki ze sprzedaży akcji i udziałów, o których mowa w art. 56 ust. 3 ustawy z dnia 30 sierpnia 1996 r. o komercjalizacji i prywatyzacji (Dz. U. z 2013 r. poz. 216), oraz zwrot środków z Banku Gospodarstwa Krajowego, pochodzących z wypłaty pożyczek dla osób fizycznych podejmujących działalność gospodarczą,
- ❖ środki pochodzące z budżetu Unii Europejskiej, przeznaczone na współfinansowanie działań publicznych służb zatrudnienia innych niż projekty współfinansowane z Europejskiego Funduszu Społecznego,
- ❖ odsetki od wolnych środków przekazanych w zarządzanie zgodnie z przepisami o finansach publicznych;
- ❖ inne wpływy.

Środki Funduszu Pracy na finansowanie programów na rzecz promocji zatrudnienia, łagodzenia skutków bezrobocia i aktywizacji bezrobotnych są limitowane, a ich wysokość dla poszczególnych województw, ustalana jest corocznie na podstawie wzoru algorytmicznego. Ze środków Funduszu Pracy wypłaca się również zasiłki z tytułu bezrobocia. Środki na zasiłki nie wchodzi w limit przyznawany przez Ministra Pracy i Polityki Społecznej na aktywizację zawodową. Urzędy pracy otrzymują środki na ten cel odpowiednio do zgłaszanych potrzeb (wiąże się to ze zmienną liczbą bezrobotnych uprawnionych w danym miesiącu do pobierania zasiłku).

**Miejsca aktywizacji zawodowej** – staże, prace społecznie użyteczne oraz przygotowanie zawodowe dorosłych.

**Oferta pracy** – oznacza wolne od wymagań naruszających zasadę równego traktowania w zatrudnieniu, w rozumieniu przepisów prawa pracy, zgłoszenie przez pracodawcę do powiatowego urzędu pracy co najmniej jednego wolnego miejsca zatrudnienia lub innej pracy zarobkowej w określonym zawodzie lub specjalności w celu uzyskania pomocy w znalezieniu odpowiedniego pracownika.

**Prace interwencyjne** – zatrudnienie bezrobotnego przez pracodawcę, które nastąpiło w wyniku umowy zawartej ze starostą i ma na celu wsparcie bezrobotnych.

**Prace społecznie użyteczne** – prace wykonywane przez bezrobotnych bez prawa do zasiłku na skutek skierowania przez starostę, organizowane przez gminę w jednostkach organizacyjnych pomocy społecznej, organizacjach lub instytucjach statutowo zajmujących się pomocą charytatywną lub na rzecz społeczności lokalnej.

**Pracujący według BAEL** – osoba w wieku 15 lat i więcej, która w okresie badanego tygodnia:

- ❖ wykonywała przez co najmniej 1 godzinę jakąkolwiek pracę, przynoszącą dochód lub zarobek, tzn. była zatrudniona w charakterze pracownika najemnego, pracowała we własnym lub dzierżawionym gospodarstwie rolnym albo prowadziła własną działalność gospodarczą poza rolnictwem, pomagała (bez wynagrodzenia) w prowadzeniu rodzinnego gospodarstwa rolnego lub rodzinnej działalności gospodarczej poza rolnictwem;
- ❖ miała pracę, ale jej nie wykonywała z powodu choroby, urlopu macierzyńskiego lub wypoczynkowego, bądź z innych powodów, przy czym długość przerwy w pracy wynosiła do 3 miesięcy; powyżej 3 miesięcy w przypadku pracownika najemnego, który w tym czasie otrzymywał co najmniej 50% dotychczasowego wynagrodzenia.

Do pracujących, zgodnie z międzynarodowymi standardami, zaliczono również uczniów, z którymi zakład pracy lub osoby fizyczne zawarły umowę o naukę zawodu lub przyuczenie do określonej pracy, jeżeli otrzymywali wynagrodzenie.

**Przygotowanie zawodowe dorosłych** – instrument aktywizacji w formie praktycznej nauki zawodu dorosłych lub przyuczenia do pracy dorosłych, realizowany bez nawiązywania stosunku pracy z pracodawcą, według programu obejmującego nabywanie umiejętności praktycznych i wiedzy teoretycznej, zakończonego egzaminem.

**Roboty publiczne** – zatrudnienie bezrobotnego w okresie nie dłuższym niż 12 miesięcy przy wykonywaniu prac organizowanych przez powiaty – z wyłączeniem prac organizowanych w urzędach pracy – gminy, organizacje pozarządowe statutowo zajmujące się problematyką: ochrony środowiska, kultury, oświaty, kultury fizycznej i turystyki, opieki zdrowotnej,

bezrobocia oraz pomocy społecznej, a także spółki wodne i ich związki, jeżeli prace te są finansowane lub dofinansowane ze środków samorządu terytorialnego, budżetu państwa, funduszy celowych, organizacji pozarządowych, spółek wodnych i ich związków.

**Staż** – nabywanie przez bezrobotnego umiejętności praktycznych do wykonywania pracy poprzez wykonywanie zadań w miejscu pracy bez nawiązywania stosunku pracy z pracodawcą.

**Stopa bezrobocia** – procentowy udział liczby bezrobotnych w liczbie ludności aktywnej zawodowo (tzn. pracującej i bezrobotnej).

**Szkolenie** – pozaszkolne zajęcia mające na celu uzyskanie, uzupełnienie lub doskonalenie umiejętności i kwalifikacji zawodowych lub ogólnych, potrzebnych do wykonywania pracy, w tym umiejętności poszukiwania zatrudnienia.

**Wiek poprodukcyjny** – wiek, w którym osoby zazwyczaj kończą pracę zawodową, tj. dla mężczyzn i dla kobiet - 67 lat i więcej.

**Wiek produkcyjny** – wiek zdolności do pracy, tj. dla mężczyzn grupa wieku 18-64 lata, dla kobiet - 18-59 lat.

**Wiek przedprodukcyjny** – wiek, w którym ludność nie osiągnęła jeszcze zdolności do pracy, tj. grupa wieku 0-17 lat.

**Wskaźnik płynności rynku pracy** – jest to stosunek liczby bezrobotnych, którzy podjęli pracę w danym okresie sprawozdawczym do liczby nowo zarejestrowanych bezrobotnych w tym okresie.

**Wskaźnik zatrudnienia** – udział pracujących w ogólnej liczbie ludności w wieku 15 lat i więcej.

**Współczynnik aktywności zawodowej** – udział ludności aktywnej zawodowo w ogólnej liczbie ludności w wieku 15 lat i więcej lub danej grupy.

**Zatrudnienie niesubsydiowane** – zatrudnienie na otwartym rynku, nie finansowane ze środków Funduszu Pracy.

**Zatrudnienie subsydiowane** – zatrudnienie finansowane ze środków Funduszu Pracy w ramach prac interwencyjnych, robót publicznych, podjęcia działalności gospodarczej oraz podjęcia pracy w ramach refundacji kosztów zatrudnienia bezrobotnego.

## 1. Zjawiska kształtujące sytuację społeczno-gospodarczą województwa warmińsko-mazurskiego

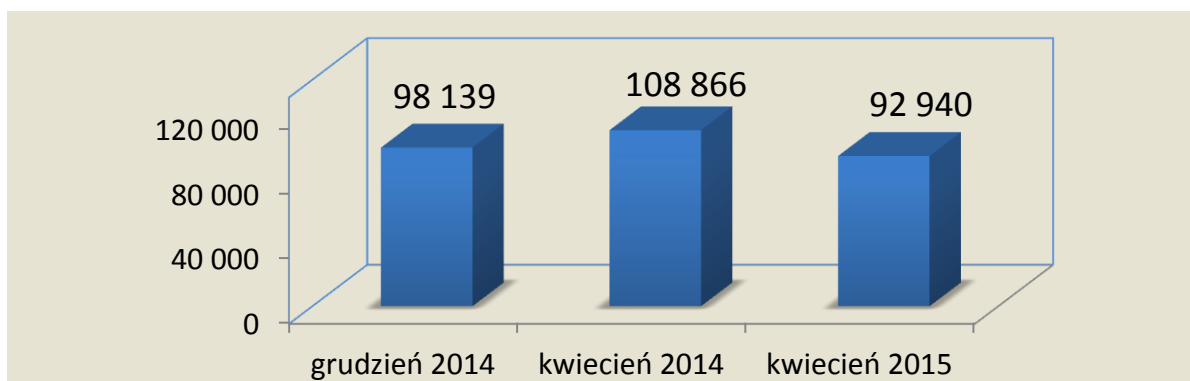
Najważniejsze zjawiska, określające sytuację społeczno-gospodarczą województwa warmińsko-mazurskiego w kwietniu 2015 roku, kształtowały się następująco:

- ❖ **przeciętne zatrudnienie w sektorze przedsiębiorstw** w kwietniu br. ukształtowało się na poziomie 135,5 tys. osób, tj. o 0,5% wyższym niż przed rokiem; w kraju ukształtowało się na poziomie 5575,1 tys. osób i było o 1,1% większe niż przed rokiem,
- ❖ **przeciętne miesięczne wynagrodzenie brutto w sektorze przedsiębiorstw** wyniosło 3 285,52 zł i było o 4,5% wyższe niż w analogicznym okresie ub. roku; w kraju wyniosło 4123,26 zł i było wyższe w skali roku o 3,7%,
- ❖ **wartość produkcji sprzedanej przemysłu** w kwietniu br. osiągnęła wartość (w cenach bieżących) 2 306,7 mln zł i była (w cenach stałych) o 1,9% wyższa niż w kwietniu ub. roku i o 8,8% niższa w porównaniu z poprzednim miesiącem; w kraju - zwiększyła się o 2,3% w skali roku,
- ❖ **produkcja budowlano-montażowa** w kwietniu br. ukształtowała się na poziomie 184,3 mln zł i stanowiła 68,9% ogółu produkcji sprzedanej budownictwa. W stosunku do miesiąca poprzedniego produkcja budowlano-montażowa wzrosła o 7,2%, a w stosunku do kwietnia ub. roku o 38,0%; w kraju była wyższa niż przed rokiem o 8,5% (wobec wzrostu o 12,2% w kwietniu ub. roku oraz o 2,9% w marcu br.),
- ❖ **wydajność pracy w przemyśle, mierzona produkcją sprzedaną na 1 zatrudnionego**, w kwietniu br. wyniosła (w cenach bieżących) 29,1 tys. zł i była (w cenach stałych) o 0,1% wyższa niż przed rokiem, przy wzroście przeciętnego zatrudnienia o 1,8% i przeciętnego miesięcznego wynagrodzenia brutto wyższego o 3,5%; w kraju w okresie styczeń–kwiecień br. była o 2,7% wyższa niż przed rokiem, przy większym o 1,7% przeciętnym zatrudnieniu i wzroście przeciętnego miesięcznego wynagrodzenia brutto – o 3,2%,
- ❖ **przekazano do użytkowania** 295 mieszkań, tj. o 102 więcej niż przed rokiem (wzrost o 52,8%), zmniejszyła się liczba mieszkań rozpoczętych (o 21,3% do 292). Starostwa powiatowe wydały pozwolenia na budowę 587 mieszkań, tj. o 261 (o 80,1%) więcej niż w kwietniu 2014 r; w kraju – w kwietniu br. oddano do użytkowania 10,0 tys. mieszkań, tj. o 13,9% mniej niż przed rokiem. Odnotowano wzrost w skali roku liczby mieszkań, na których budowę wydano pozwolenia (o 4,2% do 15,5 tys.). Znacząco większa niż przed rokiem była liczba mieszkań, których budowę rozpoczęto (wzrost o 37,7% do 17,8 tys.),
- ❖ w kwietniu br. w stosunku do analogicznego miesiąca ub. roku wystąpił spadek (w cenach bieżących) **sprzedaży detalicznej** (o 8,9%) i wzrost **hurtowej** (o 5,2%). W kraju sprzedaż detaliczna rosła wolniej niż w poprzednich miesiącach i zwiększyła się w skali roku o 1,5%, natomiast sprzedaż hurtowa w kwietniu br. była o 2,3% wyższa niż przed rokiem, w tym w przedsiębiorstwach hurtowych zwiększyła się o 2,0%,
- ❖ w kwietniu 2015 roku, w rejestrze **REGON** województwa wpisanych było 123 395 podmioty gospodarki narodowej i w porównaniu z okresem sprzed roku liczba ta zwiększyła się o 960 podmiotów (tj. o 0,8%).

## 2. Liczba bezrobotnych

W kwietniu 2015 roku, poziom bezrobocia w regionie wyniósł 92 940 osób. Liczba bezrobotnych w porównaniu do poprzedniego miesiąca zmniejszyła się o 5 458 osób, tj. o 5,5%. We wszystkich powiatach odnotowano spadek poziomu bezrobocia, od 13,8% (w powiecie mrągowskim) do 2,4% (w Olsztynie).

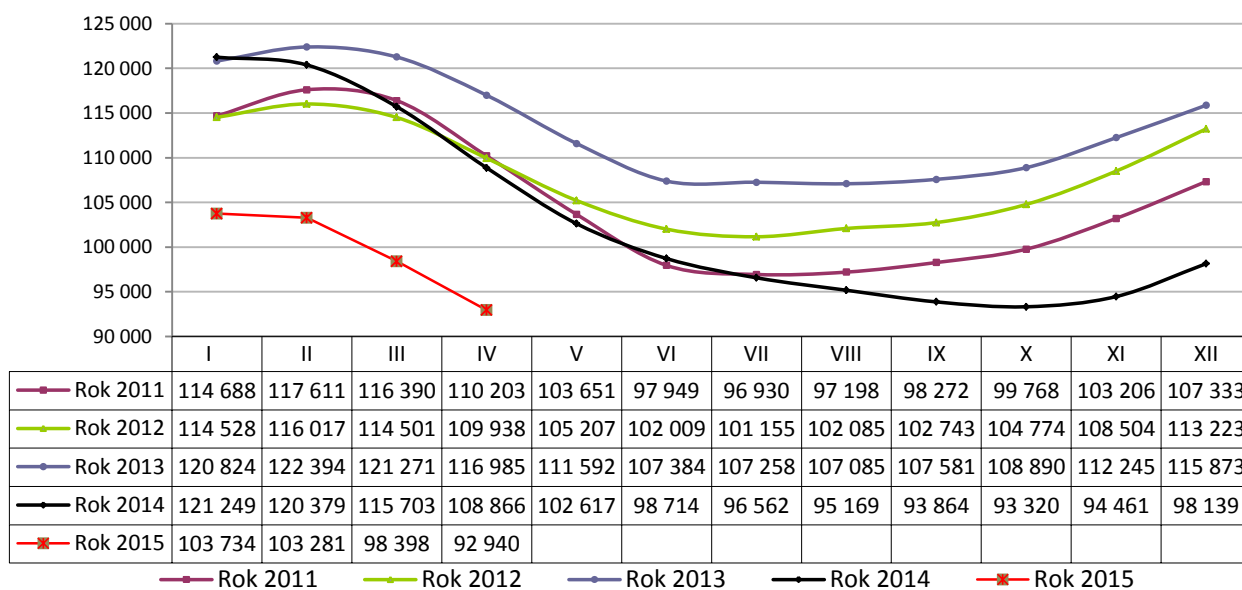
Wykres 1. Bezrobocie w województwie warmińsko-mazurskim



Źródło: Opracowanie własne na podstawie sprawozdawczości MPiPS – 01 o rynku pracy.

W porównaniu do grudnia 2014 roku, bezrobocie w województwie warmińsko-mazurskim zmniejszyło się o 5 199 osób, tj. o 5,3%.

Wykres 2. Zmiany poziomu bezrobocia w województwie warmińsko-mazurskim w latach 2011-2015

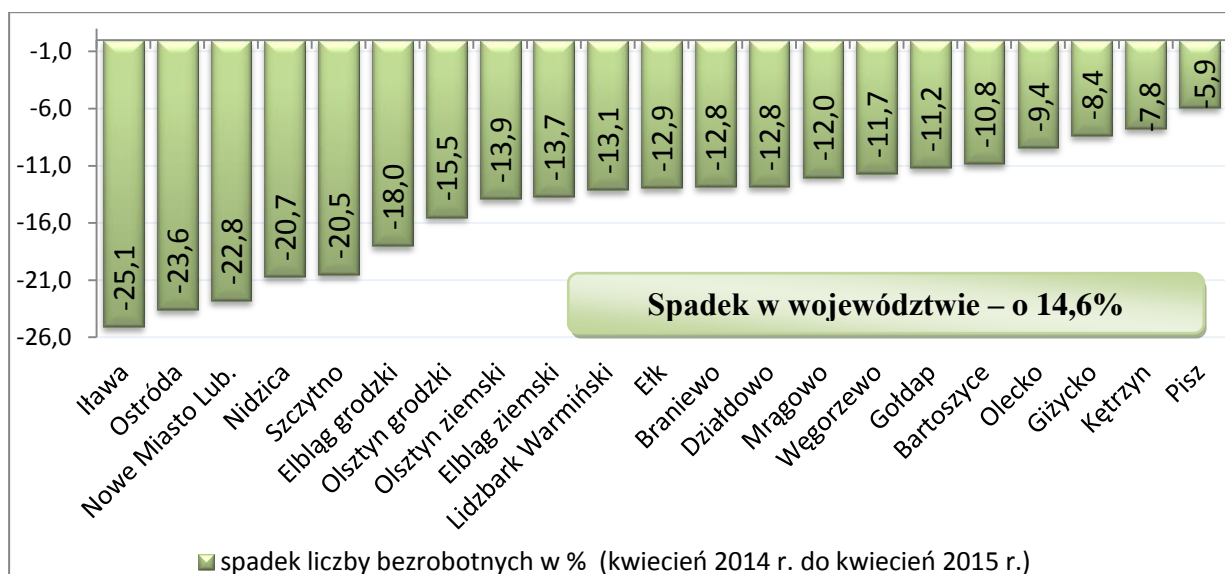


Źródło: Opracowanie własne na podstawie sprawozdawczości MPiPS-01 o rynku pracy.

W okresie rocznym, procentowy spadek liczby bezrobotnych, w przedziale od 25,1% (w powiecie iławskim) do 5,9% (w powiecie piskim) wystąpił we wszystkich powiatach.



Wykres 3. Zmiany liczby bezrobotnych w % (kwiecień 2014 – kwiecień 2015)

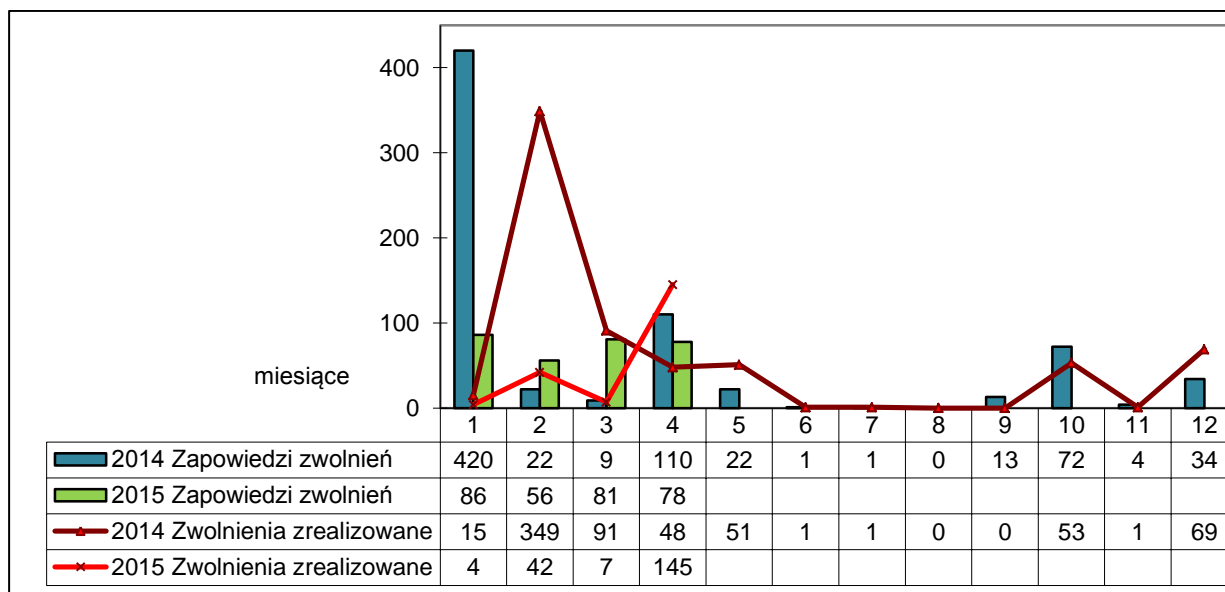


Źródło: Opracowanie własne na podstawie sprawozdawczości MPiPS-01 o rynku pracy. Obliczenia własne.

### 3. Zwolnienia grupowe

W kwietniu 2015 roku, w województwie warmińsko-mazurskim, zamiar zwolnienia z przyczyn dotyczących zakładu pracy zgłosiły 4 zakłady: w powiecie elckim - na 29 osób, w powiecie bartoszyckim – na 47 osób, powiecie ostródzkim – 1 osobę oraz w Olsztynie – na 1 osobę. W ramach wcześniej zgłoszonych zwolnień grupowych, w kwietniu 2015 roku, pracę w województwie warmińsko-mazurskim straciło 145 osób: w zakładzie pracy w powiecie elckim – 80 osób, powiecie lidzbarskim – 8 osób, ostródzkim - 1 osoba oraz w dwóch zakładach pracy w Elblągu – 55 osób.

Wykres 4. Zapowiedzi i zwolnienia grupowe w województwie warmińsko-mazurskim w latach 2014 – 2015

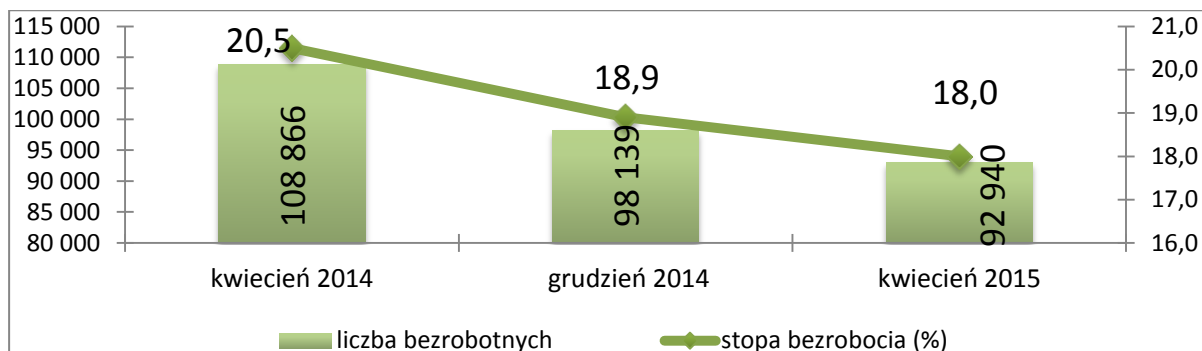


Źródło: Opracowanie własne na podstawie sprawozdawczości MPiPS-01 o rynku pracy. Obliczenia własne.

## 4. Stopa bezrobocia

Stopa bezrobocia w województwie warmińsko-mazurskim, na koniec kwietnia 2015 roku, ukształtowała się na poziomie 18,0%, w kraju zaś – 11,2%. W porównaniu do sytuacji sprzed roku, wysokość wskaźnika spadła w kraju o 1,8 pkt proc, a w regionie o 2,5 pkt proc. W odniesieniu do grudnia 2014 r. wartość stopy bezrobocia spadła w województwie o 0,9 pkt proc., natomiast w kraju wzrosła o 0,3 pkt proc.

Wykres 5. Liczba bezrobocia i stopa bezrobocia w województwie warmińsko-mazurskim

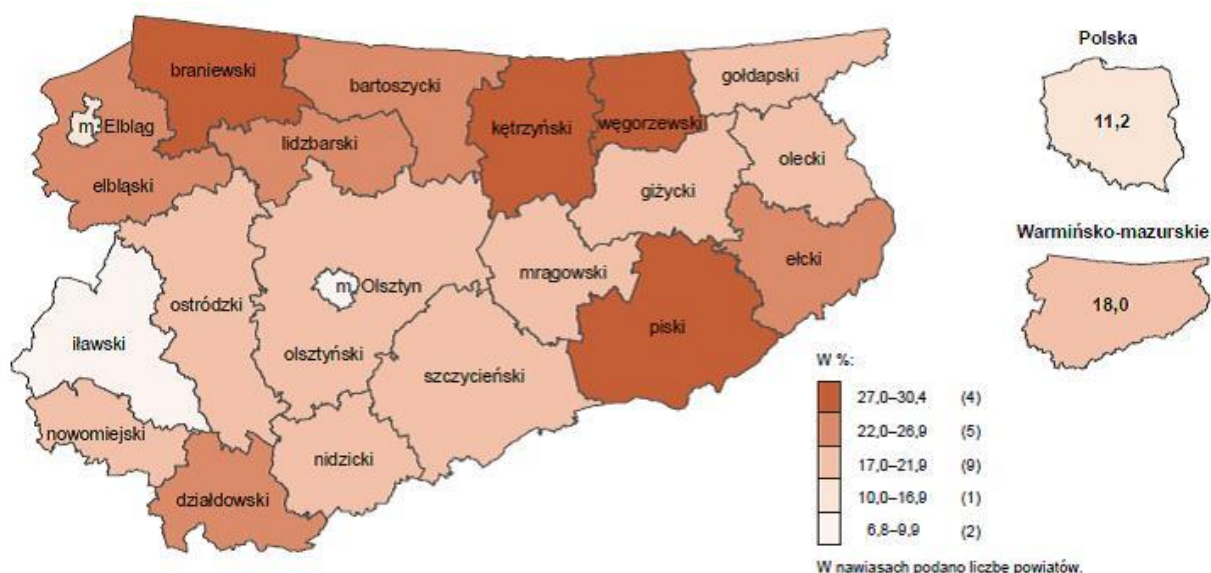


Źródło: Opracowanie własne na podstawie sprawozdawczości MPiPS-01 o rynku pracy. Obliczenia własne.

Stopa bezrobocia w województwie warmińsko-mazurskim jest zróżnicowana lokalnie. Poniżej średniej wojewódzkiej wartość stopy bezrobocia ukształtowała się w pięciu powiatach: m. Olsztynie – 6,8%, powiecie iławskim – 8,7%, m. Elblągu – 14,7%, powiecie giżyckim – 17,0% oraz powiecie nidzickim – 17,5%.

Najwyższą stopę bezrobocia, wynoszącą 30,4%, w kwietniu 2015 roku, odnotowano w powiecie piskim. Wysoką wartością tego wskaźnika cechowały się również powiaty: kętrzyński – 28,1%, braniewski – 28,0%, węgorzewski – 27,0% oraz bartoszycki – 26,0%.

Mapa 1. Stopa bezrobocia w województwie warmińsko-mazurskim w kwietniu 2015 rok



Źródło: Urząd Statystyczny w Olsztynie

## 5. Struktura regionalnego bezrobocia

### 5.1. Wybrane kategorie bezrobotnych

Struktura bezrobocia w województwie warmińsko-mazurskim charakteryzuje się przewagą **kobiet**. Ich liczba, w kwietniu 2015 roku, wynosiła 47 750, co stanowiło 51,4% ogółu bezrobotnych. W porównaniu do analogicznego okresu z 2014 roku, liczba bezrobotnych kobiet zmniejszyła się o 7 235 osób, tj. o 13,2 %. Ich odsetek w ogólnym bezrobociu zwiększył się o 0,9 pkt proc. Największy udział procentowy kobiet wystąpił w powiatach: nowomiejskim (62,4%), iławskim (61,0%) oraz działdowskim (56,4%), a najmniejszy w powiatach: mrągowskim (44,9%), ełckim (47,6%) oraz kętrzyńskim (47,8%).

Tabela 1. Wybrane kategorie bezrobotnych w kwietniu w latach 2014-2015

Kategorie bezrobotnych	kwiecień 2014	kwiecień 2015	Zmiany w liczbach	Zmiany w %	Udział w ogóle bezrobotnych w %		
					2014	2015	Zmiana w pkt proc.
Bezrobotni ogółem, w tym:	108 866	92 940	-15 926	-14,6	100,0	100,0	-
Mieszkańcy wsi	53 803	46 166	-7 637	-14,2	49,4	49,7	0,3
Z prawem do zasiłku	17 774	15 468	-2 306	-13,0	16,3	16,6	0,3
Kobiety	54 985	47 750	-7 235	-13,2	50,5	51,4	0,9
Bezrobotni w okresie do 12 miesięcy od ukończenia nauki	3 080	2 200	-880	-28,6	2,8	2,4	-0,6

Źródło: Opracowanie własne na podstawie sprawozdawczości MPiPS-01 o rynku pracy.

Prawie połowa (49,7%, tj. 46 166 osób) bezrobotnych w województwie to **mieszkańcy wsi**. W odniesieniu do kwietnia 2014 roku, ich liczba zmniejszyła się o 7 637 osób, tj. o 14,2%. Udział procentowy tej kategorii osób w ogólnym bezrobociu wzrósł o 0,3 pkt proc. Największy odsetek wśród bezrobotnych, mieszkańcy wsi stanowili w powiatach: nowomiejskim (78,5%), elbląskim (74,3%) i olsztyńskim (70,2%), natomiast najmniejszy w powiatach: ełckim (40,8%), piskim (46,1%) oraz iławskim (47,1%).

W kwietniu 2015 roku, **prawo do pobierania zasiłku** przysługiwało 15 468 osobom, które stanowiły 16,6% populacji bezrobotnych. Ich liczba, w stosunku do kwietnia 2014 roku, zmniejszyła się o 2 306 osób, tj. o 13,0%, natomiast ich odsetek w ogólnym bezrobociu wzrósł o 0,3 pkt proc. Największy udział procentowy tej kategorii osób w ogólnym bezrobociu wystąpił w powiatach: nidzickim (19,8%), nowomiejskim (19,5%) oraz działdowskim (19,4%), a najmniejszy w Elblągu (11,2%), powiecie mrągowskim (13,4%) oraz w Olsztynie (14,1%).

W końcu kwietnia 2015 roku, w ewidencji urzędów pracy zarejestrowanych było także:

- 20 499 osób (22,1%) **bez doświadczenia zawodowego**, czyli osób, które wykonywały pracę zarobkową przez łączny okres krótszy niż 6 miesięcy. W porównaniu do kwietnia 2014 roku, liczba bezrobotnych w tej kategorii zmniejszyła się o 3 415 osób (o 14,1%), a udział procentowy wzrósł o 0,1pkt proc.

- 29 112 osób (31,3%) **bez kwalifikacji zawodowych**; w porównaniu z analogicznym okresem w 2014 roku, liczba bezrobotnych w tej grupie zmniejszyła się o 3 712 osób (tj. o 11,3%). Udział procentowy tej grupy w ogólnym bezrobociu wzrósł o 1,1 pkt proc.
- 14 274 osoby (15,4%), które **dotychczas nie pracowały**; w porównaniu do kwietnia 2014 roku liczba bezrobotnych w tej kategorii zmniejszyła się o 3 097 osób (o 17,8%), udział procentowy zmniejszył się o 0,6 pkt proc.
- 3 707 osób (4,0%) **zwolnionych z przyczyn dotyczących zakładu pracy**; w porównaniu do analogicznego okresu w 2014 roku, ich liczba spadła o 801 osób (o 17,8%), a udział procentowy zmniejszył się o 0,1 pkt proc.
- 12 607 **kobiet** (26,4% ogółu zarejestrowanych kobiet), **które nie podjęły zatrudnienia po urodzeniu dziecka**; w odniesieniu do kwietnia 2014 roku, ich liczba spadła o 927 (o 6,8%), natomiast ich udział procentowy w ogólnej liczbie bezrobotnych kobiet zwiększył się o 1,8 pkt proc.

## 5.2. Bezrobotni w szczególnej sytuacji na wojewódzkim rynku pracy

W związku z nowelizacją ustawy o promocji zatrudnienia i instytucjach rynku pracy, która weszła w życie z dniem 27 maja 2014 roku, zmianie uległa definicja osoby bezrobotnej będącej w szczególnej sytuacji na rynku pracy.

Do grupy tej należą:

- 1) bezrobotni do 30 roku życia,
- 2) długotrwale bezrobotni,
- 3) bezrobotni powyżej 50 roku życia,
- 4) bezrobotni korzystający ze świadczeń z pomocy społecznej,
- 5) bezrobotni posiadający co najmniej jedno dziecko 6 roku życia lub co najmniej jedno dziecko niepełnosprawne do 18 roku życia,
- 6) bezrobotni niepełnosprawni.

**Tabela 2. Bezrobotni w szczególnej sytuacji na rynku pracy w kwietniu w latach 2014-2015<sup>1</sup>**

Kategorie bezrobotnych	kwiecień 2014	kwiecień 2015	Zmiany w liczbach	Zmiany w %	Udział w ogóle bezrobotnych w %		
					2014	2015	Zmiana w pkt proc.
Bezrobotni ogółem, w tym:	108 866	92 940	-15 926	-14,6	100,0	100,0	-
długotrwale bezrobotni	61 638	54 087	-7 551	-12,3	56,6	58,2	1,6
do 30 r.ż.	-	29 023	-	-	-	31,2	-
w tym do 25 r.ż.	18 833	15 463	-3 370	-17,9	17,3	16,6	-0,7
powyżej 50 r.ż.	26 358	23 844	-2 514	-9,5	24,2	25,7	1,5
korzystający ze świadczeń z pomocy społecznej	-	2 883	-	-	-	3,1	-
posiadający co najmniej jedno dziecko do 6 r.ż.	-	15 077	-	-	-	16,2	-
posiadający co najmniej jedno dziecko niepełn. do 18 r.ż.	-	176	-	-	-	0,2	-
niepełnosprawni	6 352	5 653	-699	-11,0	5,8	6,1	0,3

Źródło: Opracowanie własne na podstawie sprawozdawczości MPiPS-01 o rynku pracy.

W województwie warmińsko-mazurskim w kwietniu 2015 roku, w rejestrach powiatowych urzędów pracy pozostawały 15 463 **osoby bezrobotne do 25 roku życia**, które stanowiły 16,6% ogółu bezrobotnych. W porównaniu do kwietnia 2014 roku, widoczny jest spadek liczby bezrobotnych tej grupy (o 3 370 osoby, tj. o 17,9%) oraz jej udziału procentowego w ogólnym bezrobociu o 0,7 pkt proc. Największy odsetek osób do 25 roku życia w ogólnym bezrobociu odnotowano w powiatach: nowomiejskim (21,2%), iławskim i nidzickim (19,2%), natomiast najmniejszy w miastach: Olsztynie (10,9%) i Elblągu (13,0%).

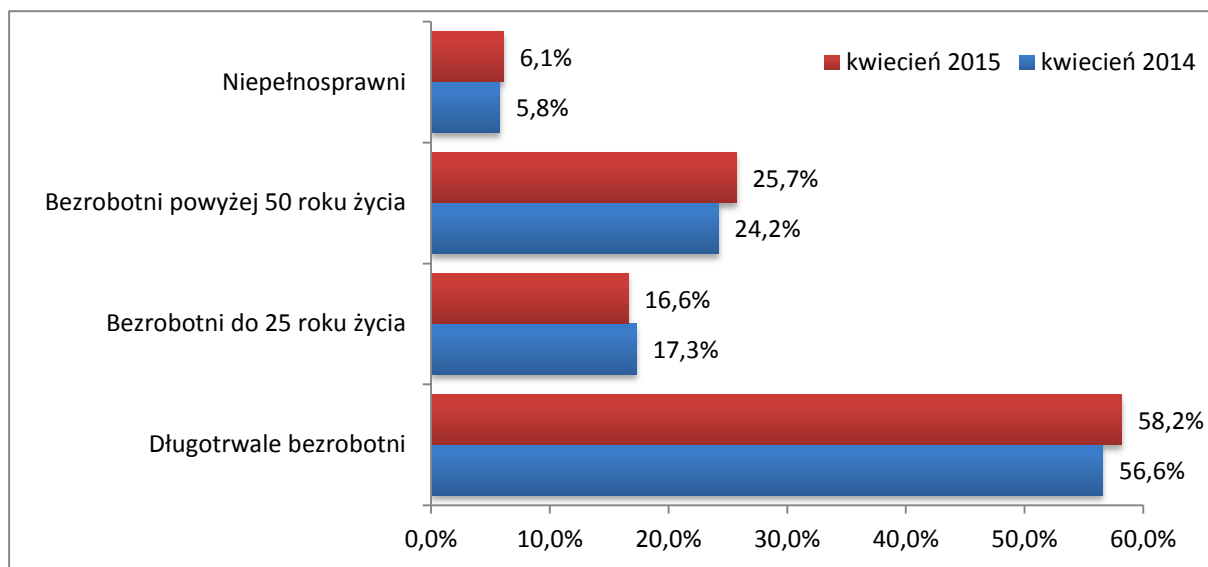
W kwietniu 2015 roku **osoby bezrobotne do 30 roku życia** w liczbie 29 023 osoby, stanowiły 31,2% ogółu bezrobotnych. Największy udział procentowy osób bezrobotnych do 30 roku życia odnotowano w powiecie nowomiejskim (37,1%), iławskim (36,2%) oraz nidzickim (34,5%), najmniejszy natomiast w Elblągu (26,2%) i Olsztynie (26,5%).

W porównaniu do kwietnia 2014 roku, spadła również liczba **długotrwale bezrobotnych** o 7 551 osób (o 12,3%) do poziomu 54 087 osób. Zwiększył się natomiast wskaźnik procentowego udziału tej kategorii bezrobotnych w ogólnym bezrobociu: z 56,6% w kwietniu 2014 roku do 58,2% w roku bieżącym. Największy udział procentowy osób długotrwale bezrobotnych odnotowano w powiatach: braniewskim (66,0%), węgorzewskim (63,7%) oraz

<sup>1</sup> Sprawozdawczość z 2014 roku nie obejmuje nowych grup osób w szczególnej sytuacji na rynku pracy, ustanowionych nowelizacją ustawy, wobec czego brak jest danych za ten okres dla poszczególnych grup wymienionych w tabeli.

kętrzyńskim (63,6%), a najmniejszy w powiecie iławskim (40,7%), powiecie giżyckim (49,3%) oraz w Olsztynie (50,8%).

**Wykres 6. Wybrane grupy bezrobotnych w szczególnej sytuacji na rynku pracy w kwietniu 2014-2015**



Źródło: Opracowanie własne na podstawie sprawozdawczości MPiPS-01 o rynku pracy.

Liczba **bezrobotnych powyżej 50 roku życia**, w porównaniu do kwietnia 2014 roku, spadła o 2 514 osób (o 9,5%), kształtując się na poziomie 23 844 osób. W analizowanym okresie zwiększył się natomiast udział procentowy osób, które ukończyły 50 lat, w strukturze regionalnego bezrobocia. Podczas gdy w kwietniu 2014 roku, wskaźnik ten wynosił 24,2%, w kwietniu 2015 roku ukształtował się na poziomie 25,7%.

**Bezrobotne osoby niepełnosprawne**, w liczbie 5 653 osób, stanowiły na koniec kwietnia 2015 roku 6,1% ogółu bezrobotnych, zarejestrowanych w województwie. Przed rokiem zarejestrowanych było o 699 osób (o 11,0%) tej kategorii mniej. Udział procentowy w ogólnej liczbie bezrobotnych w porównaniu z kwietniem 2014 r. zwiększył się o 0,3 pkt proc.

Wysoki wskaźnik udziału procentowego osób bezrobotnych w ogólnym bezrobociu odnotowujemy w przypadku grupy osób bezrobotnych **posiadających co najmniej jedno dziecko do 6 roku życia**, grupa ta w liczbie 15 077 osób, stanowiła 16,2% ogółu bezrobocia. Największy odsetek osób bezrobotnych w tej grupie zanotowano w powiecie nowomiejskim (24,5%), olsztyńskim (21,6%) oraz gołdapskim (20,5%), a najmniejszy w Elblągu (11,6%), powiecie węgorzewskim (11,7%) oraz w powiecie giżyckim (11,9%).

## 6. Wolne miejsca pracy i miejsca aktywizacji zawodowej

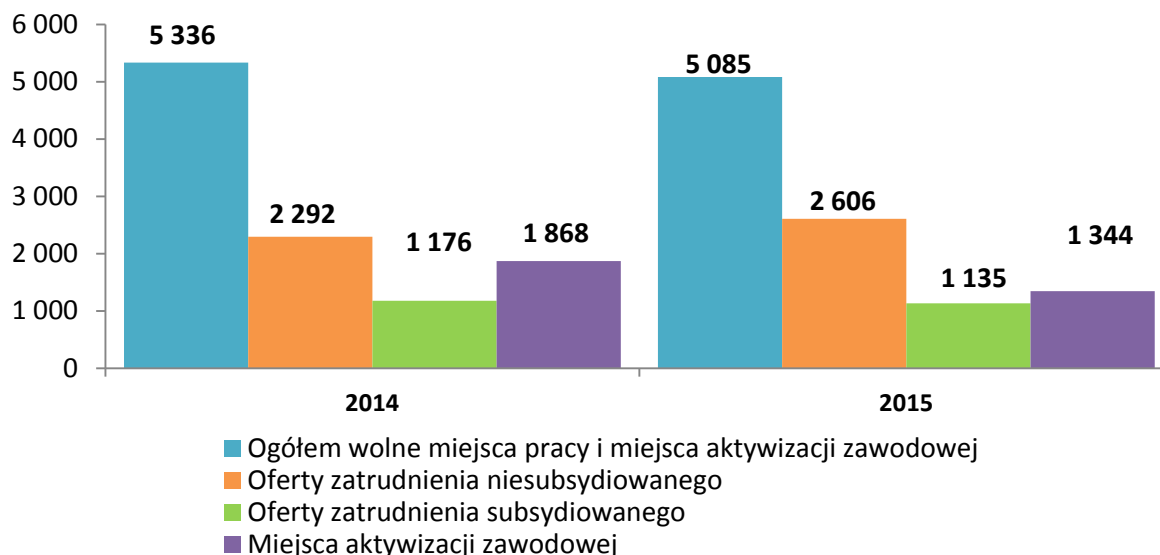
W kwietniu 2015 roku, do powiatowych urzędów pracy wpłynęło 5 085 ofert wolnych miejsc pracy i miejsc aktywizacji zawodowej, czyli o 251 ofert (o 4,7%) mniej niż w kwietniu 2014 roku.

W porównaniu do ubiegłego roku zmniejszyła się:

- liczba ofert zatrudnienia subsydiowanego – o 41 ofert, tj. o 3,5%;
- liczba wolnych miejsc aktywizacji zawodowej - o 524 oferty, tj. o 28,1%.

Zwiększyła się natomiast liczba ofert pracy niesubsydiowanej, czyli z tzw. wolnego rynku – o 314 ofert, tj. o 13,7%.

**Wykres 7. Oferty wolnych miejsc pracy i miejsc aktywizacji zawodowej w województwie warmińsko-mazurskim pozyskane w kwietniu w latach 2014-2015**



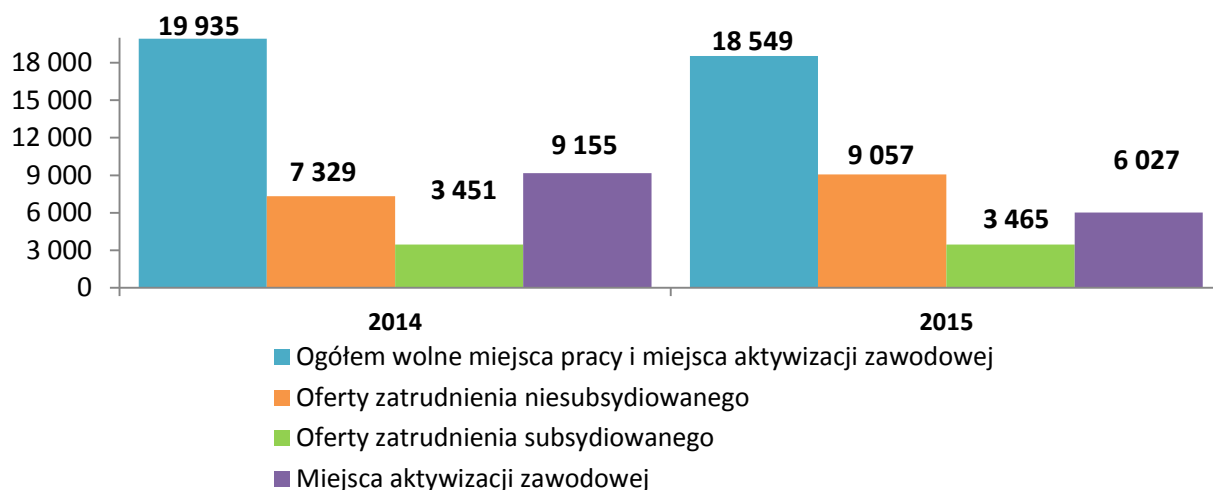
Źródło: Sprawozdawczość MPiPS-01 o rynku pracy. Obliczenia własne.

**Niesubsydiowane miejsca pracy** w kwietniu 2015 r. stanowiły 51,2% ofert wolnych miejsc pracy, dla porównania w tym samym okresie 2014 roku odsetek ten wynosił 43,0% (wzrost o 8,2 pkt proc).

W okresie od stycznia do kwietnia 2015 roku, do urzędów pracy wpłynęło 18 549 ofert wolnych miejsc pracy i miejsc aktywizacji zawodowej – o 1 386 ofert tj. o 7,0% mniej niż w tym czasie przed rokiem. W porównaniu z okresem styczeń-kwiecień 2014 roku:

- zwiększyła się liczba ofert pracy niesubsydiowanej – o 1 728 tj. o 23,6%;
- zwiększyła się liczba ofert zatrudnienia subsydiowanego – o 14, tj. o 0,4%;
- zmniejszyła się liczba wolnych miejsc aktywizacji zawodowej – o 3 128, tj. o 34,2%.

**Wykres 8. Oferty wolnych miejsc pracy i miejsc aktywizacji zawodowej w województwie warmińsko-mazurskim pozyskane w okresie styczeń - kwiecień w latach 2014-2015**



Źródło: Sprawozdawczość MPiPS-01 o rynku pracy. Obliczenia własne.

Wzrost liczby ofert pracy i aktywizacji zawodowej w okresie od stycznia do kwietnia 2015 roku w porównaniu do roku poprzedniego wystąpił w 4 powiatach województwa. Największy wzrost, o 29,5 odnotowano w powiecie nowomiejskim (z 993 ofert w 2014 do 1 286 w 2015 r.) oraz w powiecie ostródzkim, gdzie liczba ofert pracy wzrosła o 17,7% (z 1 201 ofert do 1 414 w 2015 r.). Wzrost liczby ofert zanotowano także w powiecie iławskim o 9,0% (z 1 707 do 1 861) oraz w Elblągu, gdzie liczba ofert wzrosła o 8,9% (z 1 141 ofert w 2014 do 1 243 ofert w 2015 r.). Największy spadek liczby ofert odnotowano w powiecie gołdapskim (o 37,9%, tj. o 179 ofert), bartoszyckim (o 36,2%, tj. o 275 ofert) oraz w powiecie węgorzewskim (o 34,8%, tj. o 134 ofert).

**Niesubsydiowane miejsca pracy** w okresie styczeń - kwiecień 2015 r. stanowiły 48,8% ofert wolnych miejsc pracy, dla porównania w tym samym okresie 2014 roku odsetek ten wyniósł 36,8% (wzrost o 12,0 pkt proc).

Analiza ofert pracy, zamieszczonych w wybranych mediach (Gazeta Wyborcza i Gazeta Olsztyńska oraz portale internetowe Pracuj.pl, Praca.pl, Gratka.pl, GazetaPraca.pl), wykazała, iż w kwietniu 2015 roku, zamieszczono 4 205 ofert pracy z województwa warmińsko-mazurskiego – o 120 ofert (tj. o 2,8%) mniej niż w analogicznym okresie roku ubiegłego. Najwięcej ofert – 1 266 to technicy i inny średni personel oraz specjaliści (840 ofert). Oferty pracy dla obu tych grup stanowiły w sumie 50,1% wszystkich zgłoszonych ofert.



**Tabela 3. Oferty pracy według grup zawodów zamieszczone w prasie oraz na portalach internetowych w kwietniu 2015**

Grupy zawodów	Kwiecień 2015	
	N	%
1. Parlamentarzyści, wyżsi urzędnicy i kierownicy	204	4,85
2. Specjaliści	840	19,98
3. Technicy i inny średni personel	1 266	30,11
4. Pracownicy biurowi	363	8,63
5. Pracownicy usług osobistych i sprzedawcy	423	10,06
6. Rolnicy, ogrodnicy, leśnicy i rybacy	0	0,00
7. Robotnicy przemysłowi i rzemieślnicy	579	13,77
8. Operatorzy i monterzy maszyn i urządzeń	184	4,38
9. Pracownicy przy pracach prostych	164	3,90
Inne ogłoszenia	182	4,33
<b>Ogółem:</b>	<b>4 205</b>	<b>100,00</b>

Źródło: Badania podaży realizowane przez Centrum Informacji i Planowania Kariery Zawodowej WUP w Olsztynie.

W kwietniu 2015 roku, w ramach ofert pracy dostępnych w sieci Europejskich Służb Zatrudnienia EURES, **1 osoba** otrzymała możliwość wyjazdu do pracy za granicę (tj. do Francji – 1 osoba). Od początku roku umożliwiono wyjazd 177 osobom (do Wielkiej Brytanii – 176 osobom, do Francji – 1 osoba).

## 7. Profilowanie pomocy dla osób bezrobotnych

Zgodnie z art. 33 ust. 2b znowelizowanej ustawy o promocji zatrudnienia i instytucjach rynku pracy powiatowy urząd pracy, udzielając bezrobotnemu pomocy, niezwłocznie po rejestracji, ustala dla bezrobotnego profil pomocy, oznaczający właściwy ze względu na potrzeby bezrobotnego zakres form pomocy określonych w ustawie.

Ustanawia się trzy profile pomocy i formy pomocy stosowane w ramach tych profili:

- ❖ **profil pomocy I** – pośrednictwo pracy, a także w uzasadnionych przypadkach poradnictwo zawodowe lub formy pomocy, o których mowa w ustawie,
- ❖ **profil pomocy II** – usługi i instrumenty rynku pracy, działania aktywizacyjne zlecone przez urząd pracy oraz inne formy pomocy z wyłączeniem Programu Aktywizacja i Integracja,
- ❖ **profil pomocy III** – Program Aktywizacja i Integracja, działania aktywizacyjne zlecone przez urząd pracy, programy specjalne, skierowanie do zatrudnienia wspieranego u pracodawcy lub podjęcia pracy w spółdzielni socjalnej zakładanej przez osoby prawne oraz w uzasadnionych przypadkach poradnictwo zawodowe.

**Tabela 4. Liczba osób bezrobotnych z ustalonym profilem pomocy**

Wyszczególnienie	Liczba bezrobotnych z ustalonym profilem			
	razem	w %	kobiety	w %
<b>Ogółem</b>	<b>90 034</b>	100,0	<b>46 089</b>	100,0
<b>I profil</b>	1 684	1,9	791	1,7
<b>II profil</b>	62 675	69,6	30 965	67,2
<b>III profil</b>	25 675	28,5	14 333	31,1

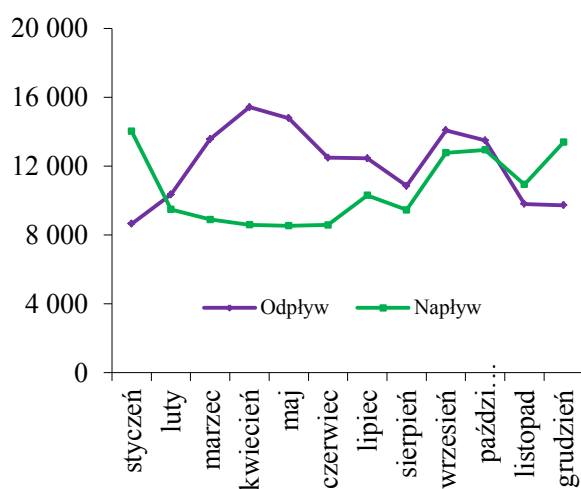
Źródło: Opracowanie własne na podstawie sprawozdawczości MPiPS-01 o rynku pracy.

Według stanu na koniec kwietnia 2015 roku, 90 034 bezrobotnych posiadało ustalony profil pomocy, największy odsetek osób zarejestrowanych przypisanych zostało do II profilu pomocy, tj. 69,6% (62 675 osób), III profil pomocy ustalony został dla 25 675 bezrobotnych, stanowiąc 28,5% ogółu osób sprofilowanych. Natomiast najmniejszy odsetek bezrobotnych posiada I profil pomocy, tj. 1,9% (1 684 osoby).

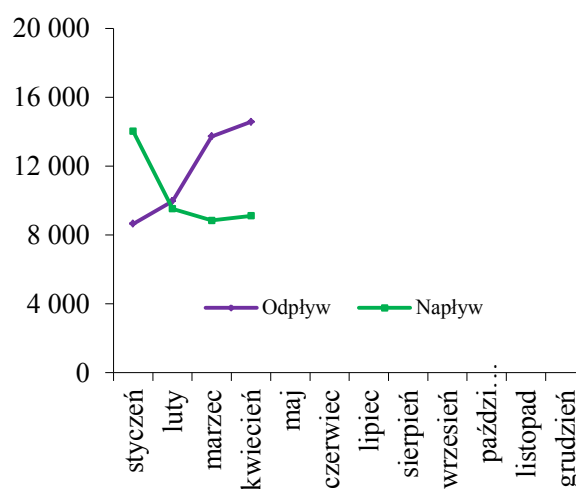
## 8. Płynność bezrobocia

W kwietniu 2015 roku, w powiatowych urzędach pracy zarejestrowanych zostało 9 121 osób, czyli o 521 osób (o 0,6%) więcej niż w kwietniu 2014 roku. Z ewidencji bezrobotnych wyłączono natomiast 14 579 osób – o 858 osób (o 5,6%) mniej niż przed rokiem.

**Wykres 9. Napływy i odpływy z bezrobocia w 2014 roku**



**Wykres 10. Napływy i odpływy z bezrobocia w kwietniu 2015 roku**



Źródło: Opracowanie własne na podstawie sprawozdawczości MPiPS-01 o rynku pracy.

Spośród osób napływających do ewidencji bezrobotnych w kwietniu 2015 roku, 7 909 osób zarejestrowało się po raz kolejny, co stanowiło 86,7% ogółu napływu do bezrobocia.

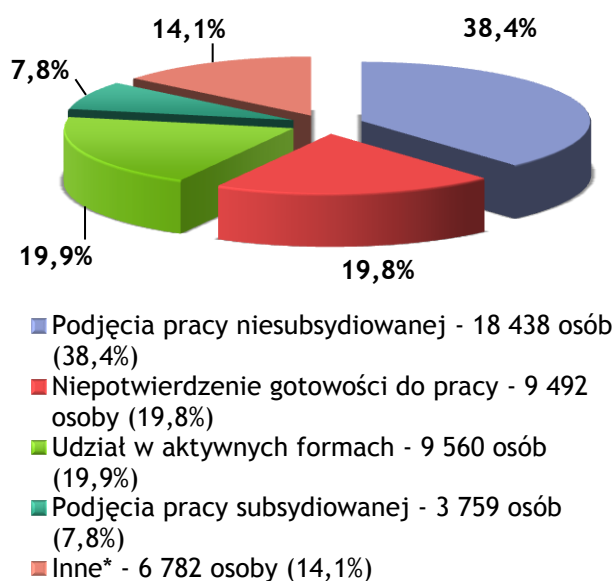
W kwietniu 2015 roku najczęściej osób wyrejestrowano z powodu podjęcia pracy niesubsydiowanej – 6 129 osób (42,0% odpływu). W związku z udziałem w podstawowych programach na rzecz promocji zatrudnienia, łagodzenia skutków bezrobocia oraz aktywizacji

bezrobotnych, takich jak staże, szkolenia, prace społecznie użyteczne i przygotowanie zawodowe dorosłych, a także poprzez subsydiowane zatrudnienie, wyrejestrowano 3 474 osoby, co stanowiło 23,8% odpływu. Blisko 20,0% ogółu wyłączonych z ewidencji w analizowanym okresie to osoby, które nie potwierdziły gotowości do podjęcia pracy (2 919 osoby).

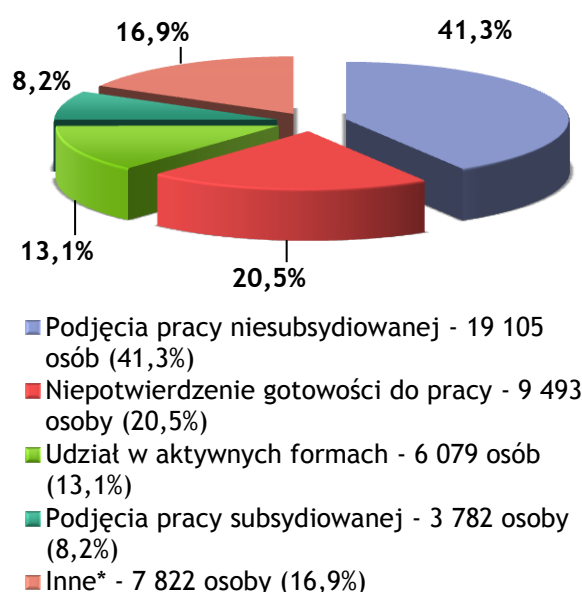
Od początku roku, do bezrobocia napłynęło 41 082 osób, czyli o 58 osób (o 0,1%) więcej niż w analogicznym okresie 2014 roku, natomiast wyrejestrowano 46 281 osób – o 1 750 osób (o 3,6%) mniej niż w roku poprzednim. Spośród osób napływających do bezrobocia w analizowanym czasie, 35 959 (87,5%) to osoby rejestrujące się po raz kolejny, z czego 12,4% (tj. 5 087 osób) stanowią osoby powracające po zakończeniu udziału w aktywnych formach.

Z powodu rozpoczęcia udziału w aktywnych formach, od początku roku wyrejestrowano 6 079 osób (13,1% odpływu), natomiast pracę subsydiowaną podjęło 3 782 osoby (8,2% odpływu), najwięcej osób wyrejestrowano z powodu podjęcia pracy niesubsydiowanej – tj. 19 105 osób (41,3% odpływu).

**Wykres 11. Przyczyny wyłączenia z ewidencji bezrobotnych (styczeń – kwiecień 2014 rok)**



**Wykres 12. Przyczyny wyłączenia z ewidencji bezrobotnych (styczeń - kwiecień 2015 rok)**



\* do grupy tej zaliczamy m.in. wyłączenie z ewidencji bezrobotnych z powodu: odmowy bez uzasadnionej przyczyny propozycji odpowiedniej pracy, dobrowolnej rezygnacji ze statusu bezrobotnego, nabycia praw emerytalnych lub rentowych, nabycia praw do świadczenia przedemerytalnego, skierowania do agencji zatrudnienia w ramach zlecenia działań aktywizacyjnych oraz inne

Źródło: Opracowanie własne na podstawie sprawozdawczości MPiPS-01.

## 9. Aktywizacja bezrobotnych

W kwietniu 2015 roku, do różnych form aktywizacji, finansowanych ze środków Funduszu Pracy, skierowano 3 474 osoby, w tym: 869 osób do odbycia stażu (25,0%), 1 534 osoby podjęło pracę subsydiowaną (44,2% zaktywizowanych w tym okresie), 660 osób rozpoczęło prace społecznie użyteczne (19,0%), natomiast 389 osób skierowano na szkolenia (11,2% ogółu). Dotacje na rozpoczęcie działalności gospodarczej otrzymało w kwietniu 2015 roku 198 bezrobotnych, o 51 osób mniej niż w analogicznym okresie 2014 roku. Natomiast w ramach refundacji kosztów wyposażenia lub doposażenia stanowiska pracy, zatrudniono 166 bezrobotnych (o 106 mniej niż w kwietniu 2014 r.).

**Tabela 5. Aktywizacja zawodowa wybranych grup bezrobotnych w kwietniu 2015 roku**

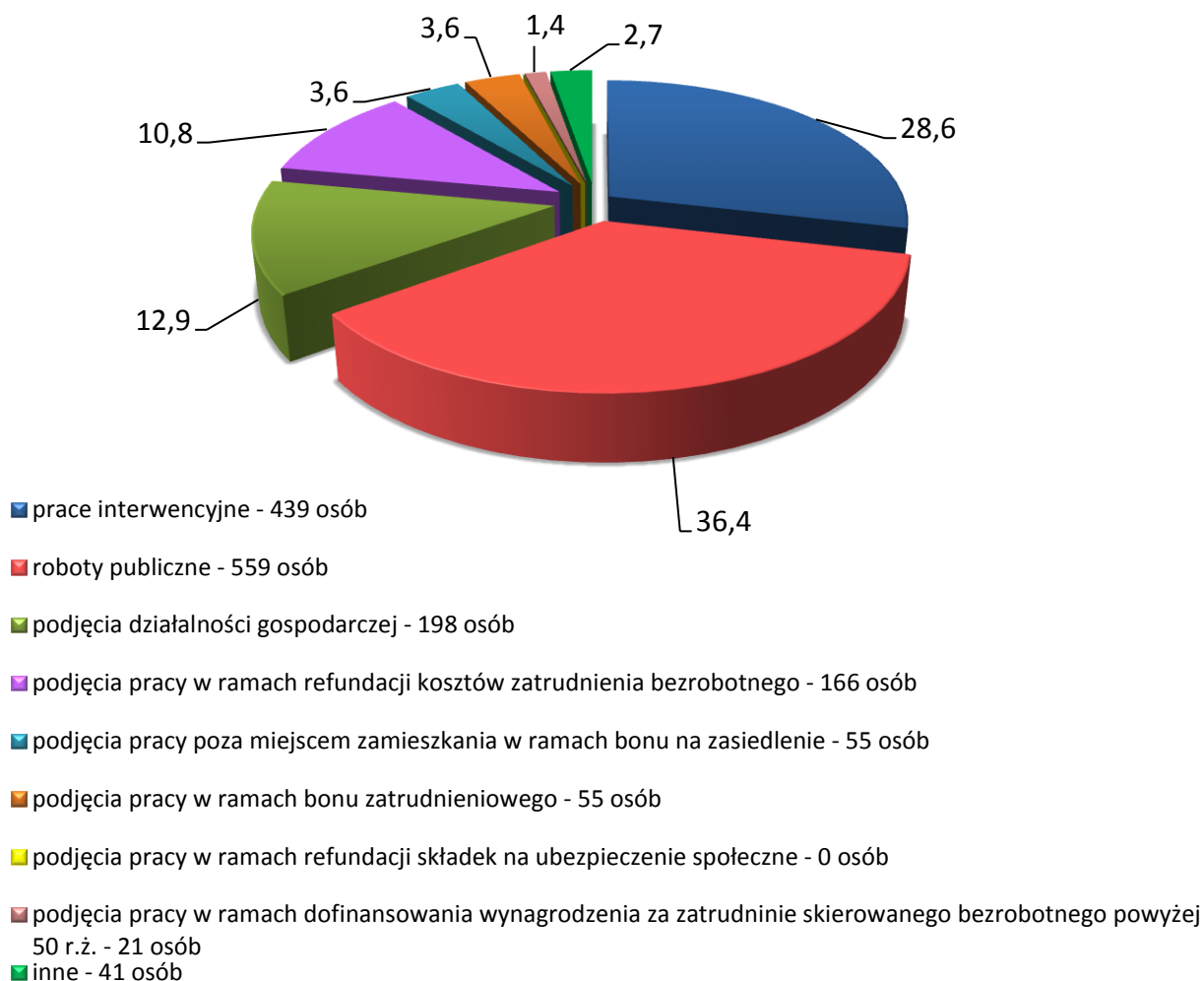
Wyszczególnienie	Podjęcia pracy			SZKOLENIA	(w tym w ramach bonu szkoleniowego)	STAŻE	(w tym w ramach bonu stazowego)	Przygotowanie zawodowe dorosłych	Prace społecznie użyteczne	Razem zaktywizowani środkami Funduszu Pracy
	Ogółem	Niesubsydiowana	Subsydiowana środkami urzędu pracy							
Ogółem	7 663	6 129	1 534	389	63	869	79	22	660	3 474
Kobiety	3 399	2 766	633	108	6	599	54	6	372	1 718
Zamieszkali na wsi	3 759	3 014	745	169	31	405	38	9	468	1 796
Do 30 roku życia	2 873	2 325	548	186	62	587	79	13	97	1 431
(w tym do 25 roku życia)	1 534	1 243	291	103	44	396	47	6	36	832
Bezrobotni pow 50 roku życia	1 517	1 124	393	29	x	62	x	1	238	723
Długotrwale bezrobotni	2 838	2 132	706	129	20	388	26	4	584	1 811

Zródło: Dane WUP w Olsztynie. Obliczenia własne.

Wśród osób zaktywizowanych ze środków Funduszu Pracy, tj. podejmujących zatrudnienie subsydiowane, szkolenia, staże, przygotowanie zawodowe dorosłych oraz prace społecznie użyteczne, 1 796 osób to mieszkańcy wsi (51,7%), 1 811 osób (52,1%) to długotrwale bezrobotni, 1 718 osób (49,5%) to kobiety. Prawie 41,2% zaktywizowanych w kwietniu 2015 roku (1 431 osób) stanowiły osoby do 30 roku życia, natomiast 20,8% (723 osoby) to bezrobotni powyżej 50 roku życia.

Analizując liczbę osób bezrobotnych podejmujących zatrudnienie subsydiowane (wykres poniżej), zauważyć można, iż najwięcej osób skorzystało z takich instrumentów rynku pracy jak roboty publiczne (559 osób, tj. 36,4%) oraz prace interwencyjne (439 osób, tj. 28,6% ogółu prac subsydiowanych). Wśród osób podejmujących zatrudnienie subsydiowane wyróżnić należy grupę bezrobotnych zaktywizowanych w ramach nowych instrumentów rynku pracy. W kwietniu 2015 roku 55 osób podjęło pracę poza miejscem zamieszkania w ramach bonu na zasiedlenie (tj. 3,6% ogółu prac subsydiowanych), w ramach bonu zatrudnieniowego pracę podjęło 55 osób (tj. 3,6%).

**Wykres. 13. Podjęcia pracy subsydiowanej w kwietniu 2015 roku (w %)**



Źródło: Opracowanie własne na podstawie sprawozdawczości MPiPS-01.

W ramach obowiązków związanych z monitoringiem przedkładanych przez pracodawców i rejestrowanych przez powiatowe urzędy pracy oświadczeń, dotyczących zamiaru powierzenia wykonywania pracy cudzoziemcowi w kwietniu 2015 r.:

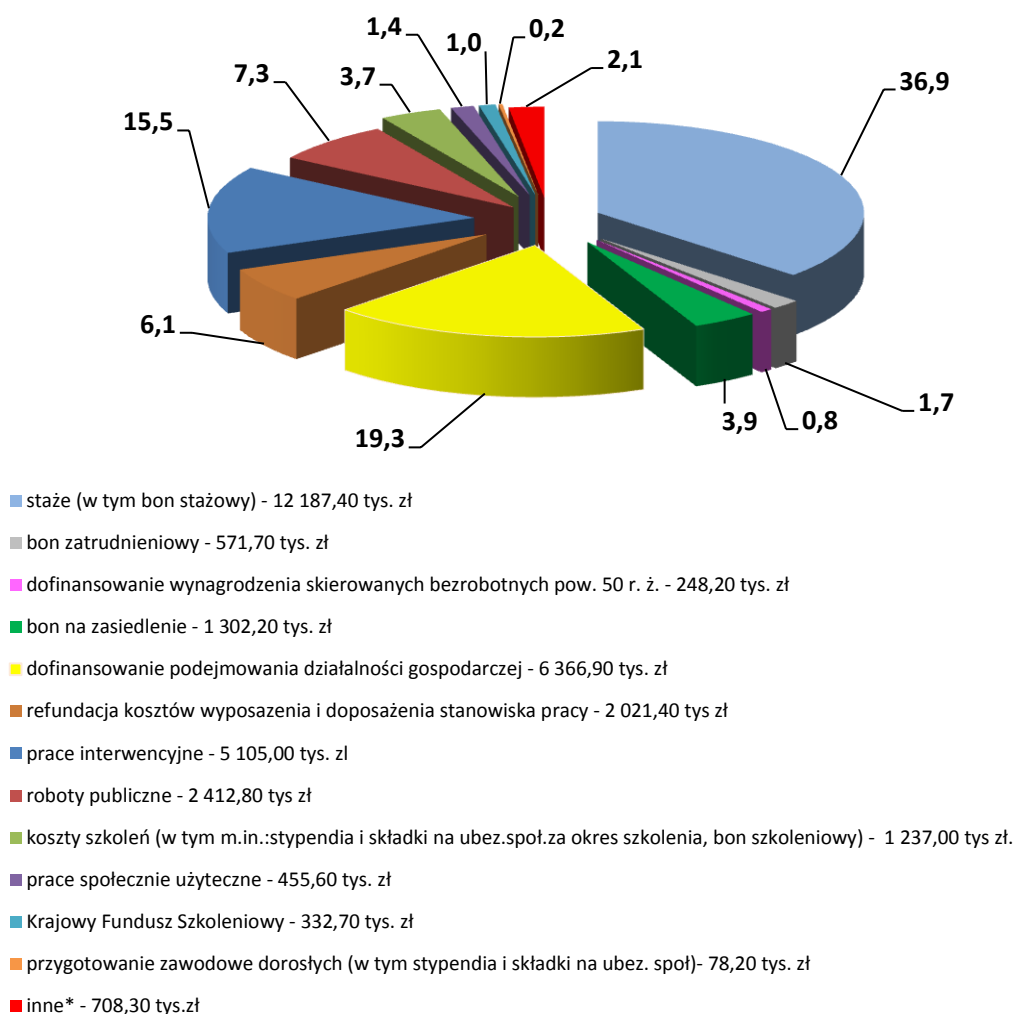
1. Monitorowano liczbę oświadczeń, zgłoszonych przez pracodawców w powiatowych urzędach pracy, w sprawie zatrudnienia obywateli Białorusi, Gruzji, Mołdowy, Rosji, Ukrainy i Armenii, w oparciu o uproszczoną procedurę (tj. bez wymogu uzyskiwania pozwolenia na zatrudnienie):
2. W kwietniu b.r. złożono 305 oświadczeń o zamiarze zatrudnienia cudzoziemca (Rosja- 3, Ukraina- 293, Białoruś-8, Armenia-1). Według stanu na koniec kwietnia b.r. pracodawcy złożyli 872 oświadczenia (o 529 oświadczeń mniej niż w 2014 r.).

## 10. Fundusz Pracy

W kwietniu 2015 roku, w województwie warmińsko-mazurskim z Funduszu Pracy wydatkowano 30 329,70 tys. zł, z czego:

- 15 028,30 tys. zł (49,5% ogółu wydatków) wydatkowano na zasiłki dla bezrobotnych – o 2 665,0 tys. zł (o 15,1%) mniej niż w analogicznym okresie 2014 roku;
- 13 412,70 tys. zł (44,2%) wydatkowano na programy na rzecz promocji zatrudnienia – o 3 401,7 tys. zł (o 20,2%) mniej niż w tym samym okresie 2014 roku.

**Wykres 14. Struktura wydatków na aktywne formy z Funduszu Pracy w województwie warmińsko-mazurskim w okresie styczeń - kwiecień 2015 roku**



\* koszty studiów podyplomowych (128,60 tys. zł w tym stypendia i składki na ubez. społ); stypendia i składki na ubez. społeczne za okres kontynuowania nauki 43,00 tys. zł); zatrudnienie wspierane (37,30 tys. zł), wynagrodzenia i koszty osób. członków spółdz. socjalnych (9,80 tys. zł), badania osób bezrobotnych (98,20 tys. zł).

Źródło: Opracowanie własne na podstawie MPiPS-02 Sprawozdania o przychodach i wydatkach Funduszu Pracy.

Od początku 2015 roku spośród środków Funduszu Pracy przeznaczonych na aktywizację zawodową, najczęściej wydatkowano na staże (w tym na bony stażowe) – 12 187,40 tys. zł (36,9% wydatków na aktywne formy), na dofinansowanie podejmowania działalności gospodarczej (6 366,90 tys. zł, tj. 19,3%), na prace interwencyjne (5 105,00 tys. zł, tj. 15,5% wydatków), na roboty publiczne (2 412,80 tys. zł, tj. 7,3% wydatków).

## **11. Wsparcie instytucji rynku pracy oraz inne zadania realizowane przez Wojewódzki Urząd Pracy**

### **11.1. Agencje zatrudnienia**

Na mocy ustawy o promocji zatrudnienia i instytucjach rynku pracy Wojewódzki Urząd Pracy w Olsztynie, działając z upoważnienia Marszałka Województwa Warmińsko-Mazurskiego prowadzi rejestr agencji zatrudnienia i wydaje certyfikaty agencji zatrudnienia oraz decyzje w sprawach: odmowy wpisania do rejestru agencji zatrudnienia, odmowy wydania certyfikatu, wykreślenia z rejestru agencji zatrudnienia.

1. Wykonywano bieżące zadania, m.in.: wszczynano postępowanie w sprawie wykreślenia agencji z KRAZ, wydawano decyzje (na wniosek i z urzędu) w sprawie wykreślenia z KRAZ), modyfikowano dane, udzielano informacji podmiotom n.t. uzyskania statusu agencji zatrudnienia.
2. W Krajowym Rejestrze Agencji Zatrudnienia, według stanu na koniec kwietnia 2015 roku figuruje 5418 agencje zatrudnienia, w tym 104 na terenie województwa warmińsko –mazurskiego. W kwietniu br. w regionie zarejestrowano 2 nowe agencje zatrudnienia. Na koniec kwietnia b.r. (narastająco od początku roku) zarejestrowano 9 nowych agencji zatrudnienia. Od początku roku wykreślono 13 agencji zatrudnienia.
3. Opracowano nową procedurę (formularze), dotyczącą agencji zatrudnienia oraz formatkę protokołu pokontrolnego.
4. Podjęto działania dotyczące organizacji corocznego spotkania z agencjami zatrudnienia (przygotowano: dokumenty do przeprowadzenia postępowania przetargowego, program i zaproszenia, prezentację multimedialną).

### **11.2. Rejestr instytucji szkoleniowych**

Rejestr Instytucji Szkoleniowych jest jednym z narzędzi, mających wpływ na upowszechnienie, zwiększenie dostępności i poprawę jakości usług szkoleniowych. Każda instytucja szkoleniowa, zainteresowana korzystaniem ze środków publicznych na prowadzenie szkoleń osób bezrobotnych i poszukujących pracy, jest zobowiązana posiadać wpis do Rejestru Instytucji Szkoleniowych (RIS).

W ogólnopolskiej bazie danych RIS, według stanu na koniec kwietnia 2015 roku figuruje 10 847 aktywnych instytucji szkoleniowych, w tym 430 w województwie warmińsko-mazurskim. Od początku roku, w Wojewódzkim Urzędzie Pracy w Olsztynie dokonano 61 nowych wpisów firm szkoleniowych z naszego województwa. Od początku roku wykreślono 72 instytucje szkoleniowe.

### 11.3. Poradnictwo zawodowe

Zadania Wojewódzkiego Urzędu Pracy w zakresie poradnictwa zawodowego i informacji zawodowej oraz pomocy w aktywnym poszukiwaniu pracy, realizują Centra Informacji i Planowania Kariery Zawodowej (CIiPKZ) w Olsztynie i Elblągu. Obok wspierania powiatowych urzędów pracy w realizacji usług, Centra koordynują pracę doradców zawodowych i liderów klubów pracy w powiatach oraz organizują dla nich narady i szkolenia.

**W kwietniu z usług CIiPKZ w Olsztynie i w Elblągu w sumie skorzystało 424 osób** (o 408 osób mniej niż w kwietniu 2014 roku).

#### **Poradnictwo indywidualne i konsultacje psychologiczne:**

- ❖ udzielono: **50 porad** indywidualnych związanych z planowaniem ścieżki rozwoju zawodowego, poszukiwaniem pracy, podejmowaniem decyzji dotyczącej prowadzenia własnej działalności gospodarczą oraz **4 konsultacje psychologiczne**.

#### **Poradnictwo zawodowe – grupowe:**

- ❖ odbyły się 3 porady grupowe, w których uczestniczyły **32 osoby**.  
Tematy przeprowadzonych warsztatów, to m.in.: „Dokumenty aplikacyjne”, „Poruszanie się po rynku pracy”.

#### **Informacja zawodowa – upowszechnianie.**

- ❖ udzielono **260** indywidualnych informacji zawodowych
- ❖ odbyły się 3 grupowe spotkania informacyjne, w których uczestniczyły **82 osoby**.  
Tematy przeprowadzonych spotkań: „Planowanie kariery zawodowej”, „ Zarządzanie czasem w poszukiwaniu pracy”.

#### **Informacja zawodowa – opracowania i badania.**

- opracowanie miesięczne wyników badań regionalnego rynku pracy w kontekście ofert pracy, prezentowanych w portalach internetowych oraz lokalnej prasie
- aktualizacja zbiorów informacji zawodowej na sali:
  - Informatory: Wyższa Szkoła Gospodarki w Bydgoszczy, Wyższa Szkoła Pedagogiczna im J. Korczaka, Pascal (Europejskie Centrum Kształcenia).
  - Przewodnik dla osób z zaburzeniami psychicznymi i ich rodzin w woj. w-m
- ❖ aktualizacja informacji zawodowych na stronie internetowej
  - Powstały 2 nowe zakładki: „Profilaktyka zdrowia psychicznego” oraz „Warunki świadczenia pracy”
  - Zaktualizowano informacje o wojewódzkim rynku pracy oraz o bezpłatne szkolenia dla osób bezrobotnych



### **Wsparcie powiatowych urzędów pracy województwa warmińsko-mazurskiego w realizacji usługi poradnictwo zawodowe:**

- udzielano na bieżąco konsultacje merytoryczne dla doradców zawodowych z powiatowych urzędów pracy , prowadzenie punktu konsultacyjnego - Zielona Linia

### **Działania w ramach Warmińsko-Mazurskiego Paktu na Rzecz Rozwoju Poradnictwa Zawodowego, obejmujące:**

- spotkanie w Wyższej Szkole Policji w Szczytnie oraz warsztaty nt. „Wykorzystania dialogu motywującego w inicjowaniu zmiany u osób nieprzystosowanych społecznie”. W sumie udział wzięło 49 osób
- opracowanie Newslettera przez zespół ds. szkoleń i rozwoju zawodowego
- zaktualizowano stronę internetową Paktu na bazie przesłanych przez członków materiałów
- administrowanie internetową bazą zasobów informacji i poradnictwa zawodowego wprowadzanie informacji oraz opracowywanie nowych tematów.

### **Wojewódzki Program Ochrony Zdrowia Psychicznego na lata 2011-2015 dla Województwa Warmińsko-Mazurskiego.**

#### **Realizacja priorytetu -Aktywizacja zawodowa osób z zaburzeniami psychicznymi:**

- w dniu 20 kwietnia przeprowadzono warsztat „Poruszanie się po rynku pracy” dla pacjentów Oddziału Terapii Uzależnień od Alkoholu z Wojewódzkiego Zespołu Lecznictwa Psychiatrycznego w Olsztynie.

#### **Działania o charakterze metodyczno- szkoleniowym w zakresie usług rynku pracy dla pracowników wojewódzkiego i powiatowych urzędów pracy.**

- zorganizowano i przeprowadzono II moduł szkolenia ”Obsługa klienta indywidualnego w urzędzie pracy” – dla pracowników powiatowych urzędów pracy pełniących funkcje doradcy klienta. W sumie w Olsztynie i Elblągu udział wzięło **30 osób**
- Przeprowadzono szkolenie z zakresu stosowania „Kwestionariusza do profilowania dla osób bezrobotnych” dla jednego pracownika PUP z Braniewa.

#### **Promocja:**

- ❖ udzielono wywiadu do radia Olsztyn na temat wyboru zawodu – nauczyciel przedszkola – do cyklicznej audycji dla gimnazjalistów.

**Od początku roku z usług CliPKZ skorzystało łącznie 1 763 osób (o 329 osób więcej niż w 2014 roku).**

#### **11.4. Pośrednictwo pracy w ramach sieci EURES**

Od 2004 roku, Polska uczestniczy w międzynarodowym systemie wymiany informacji na temat warunków życia i pracy na terenie Unii Europejskiej oraz pośrednictwa pracy w ramach Europejskich Służb zatrudnienia EURES. W kwietniu 2015 r. w ramach tych działań:

1. Według stanu na koniec kwietnia b.r. umożliwiono wyjazd do pracy w Wielkiej Brytanii i Francji 177 osobom;
2. udział w Targach Pracy w Gdańsku, Piszcu, Szczytnie, Elblągu, Nowym Mieście Lubawskim, Działdowie (przygotowano stoiska wystawiennicze, materiały informacyjne, zaprezentowano oferty pracy, w ramach sieci EURES). Według organizatorów udział w targach wzięło ponad 5 tys. osób;
3. udział w wydarzeniu „Arena Rozwoju w Ostródzie – w skład którego weszły Targi Pracy (przygotowano stoisko wystawiennicze, materiały informacyjne, zaprezentowano oferty pracy, w ramach sieci EURES);
4. uczestnictwo w Dniach Kariery, zorganizowanych przez Akademickie Biuro Karier przy Wyższej Szkole Zawodowej w Elblągu (przygotowano stoisko wystawiennicze, materiały informacyjne, zaprezentowano oferty pracy, w ramach sieci EURES);
5. Udzielono wywiadu Radio Olsztyn na temat bezpiecznego poszukiwania pracy w ramach sieci EURES;

#### **11.5. Koordynacja systemów zabezpieczenia społecznego w zakresie świadczeń dla bezrobotnych**

Wojewódzki Urząd Pracy w Olsztynie, z upoważnienia Marszałka Województwa, pełni rolę instytucji właściwej, m.in. w zakresie wydawania decyzji administracyjnych, jako organ I instancji, w kwestii przyznania bądź odmowy przyznania prawa do zasiłku osobom na podstawie okresów zatrudnienia w krajach UE/EOG.

1. Na koniec kwietnia b.r. wydano 854 decyzje administracyjne, dotyczące ustalenia uprawnień z tytułu bezrobocia osobom powracającym z pracy w krajach UE/EOG, (w tym: 310 decyzji przyznających prawo do zasiłku, 341 decyzji odmownych oraz 146 decyzji w sprawie umorzenia postępowania), dla porównania w tym samym okresie 2014 r. wydano 751 decyzji (w tym: 378 przyznających prawo do zasiłku, 257 decyzji odmownych oraz 116 umorzeń postępowania).
2. Przygotowano i skierowano do instytucji właściwych krajów UE/EOG 854 formularze informacyjne, w sprawie potwierdzenia okresów zatrudnienia i ubezpieczenia (w krajach UE/EOG) osób ubiegających się o świadczenia zasiłkowe w Polsce (o 231 formularzy więcej niż w 2014 roku).
3. Prowadzono działania wobec 105 osób zainteresowanych transferem zasiłku dla bezrobotnych (tj. o 81 osób więcej niż w 2014 r.). Transfer z Polski do innych krajów UE/EOG (6) oraz transfer z UE/EOG do Polski (99).

## 12. Europejski Fundusz Społeczny

W kwietniu zadania w zakresie Programu Operacyjnego Kapitał Ludzki w dużym stopniu skupiały się na:

1. W zakresie nadzoru nad realizacją projektów PO KL dotychczas zakontraktowanych będących w trakcie realizacji lub na etapie rozliczenia końcowego – 131 projektów:
  - weryfikacja złożonych przez Beneficjentów 73 wniosków o płatność w części dotyczącej postępu rzeczowego,
  - analiza i ewentualne zgłaszanie uwag do 295 harmonogramów usług realizowanych w ramach projektów,
  - weryfikacja i przygotowanie odpowiedzi na 16 pism z proponowanymi zmianami w projektach.
  - przygotowano do podpisania i podpisano 3 aneksy do umów o dofinansowanie projektów.
2. Realizacja zadań związanych z wdrażaniem Programu Operacyjnego Wiedza Edukacja Rozwój 2014-2020 (PO WER):
  - przygotowanie ostatecznej wersji Instrukcji Wykonawczej IP PO WER w części dotyczącej procedury konkursowej i odwoławczej – projekt zatwierdzony przez IZ PO WER pod koniec kwietnia,
  - konsultacje na etapie przygotowywania wniosków oraz nabór wniosków o dofinansowanie projektów pozakonkursowych PUP, wprowadzanie danych do Systemu Obsługi Wniosków Aplikacyjnych (SOWA) – ocena formalna wniosków i korespondencja z PUP,
  - udział w opracowaniu Opisu Funkcji i Procedur,
  - udział w Warszawie w spotkaniu grupy roboczej ds. finansowych.
3. Przygotowania do wdrażania Regionalnego Programu Operacyjnego Województwa Warmińsko-Mazurskiego 2014-2020 (RPO WiM):
  - przygotowania do wdrażania projektów pozakonkursowych PUP w RPO: oczekiwanie na decyzje IZ dotyczące umożliwienia jak najszybszego rozpoczęcia realizacji projektów przez PUP; przygotowanie propozycji Szczegółowego Opisu Osi Priorytetowych (SzOOP) w Działaniu 10.1, za które WUP będzie odpowiedzialny; konsultacje z IZ i z członkami Grupy Roboczej ds. opracowania SzOOP treści dokumentu w zakresie Osi 10 *Regionalny rynek pracy*, w tym kryteriów dostępu,
  - udział w konsultacjach związanych z przygotowaniem Lokalnego Systemu Informatycznego,
  - udział w pracach grupy roboczej ds. wzoru wniosku aplikacyjnego i instrukcji do wniosku,
  - udział w spotkaniach i analiza propozycji IZ dotyczących: zarządzania RPO, w tym nadzoru nad IP, procedury naboru ekspertów, aneksu do kontraktu terytorialnego w kwestii wkładu budżetu państwa (negocjacje z MliR), wzorów dokumentów (SzOOP, Roczny Plan Działania, itd.), realizacji działań informacyjno – promocyjnych.

#### 4. Zadania z zakresu informacji i promocji:

- Udział w konferencji „Innowacje społeczne i współpraca ponadnarodowa w PO WER – nowa perspektywa, nowy wymiar”, inaugurującej wdrażanie osi IV PO WER, zorganizowanej przez MliR w Warszawie,
- Współpraca przy organizacji Dni Otwartych Funduszy Europejskich – weryfikacja beneficjenta – Stowarzyszenia „Centrum Rozwoju Ekonomicznego Pasłęka” pod kątem poprawności realizacji projektu w celu zakwalifikowania do udziału w akcji,
- Udział w konsultacjach projektu *Podręcznika wnioskodawcy i beneficjenta programów polityki spójności 2014-2020 w zakresie informacji i promocji*,
- Współpraca w zakresie przygotowania wniosku o dofinansowanie projektu pomocy technicznej PO WER na 2015 rok – opracowanie wniosku w części dotyczącej działań informacyjno-promocyjnych.

### 13. Poziom realizacji wskaźników RPD na 2015

W województwie warmińsko-mazurskim, liczba bezrobotnych na koniec kwietnia 2015 roku, wyniosła 92 940 osób, oznacza to, że osiągniętą zakładaną wartość wskaźnika, przyjętego w Regionalnym Planie Działań na rzecz Zatrudnienia na 2015 rok, zgodnie z którym liczba bezrobotnych miała zostać utrzymana na prognozowanym poziomie 90 680 osób – 98 153 osób.

Regionalnego Planu Działań na 2015 rok, zakłada utrzymanie wskaźnika procentowego udziału w ogólnej liczbie bezrobotnych osób do 30 roku życia, osób w wieku powyżej 50 lat oraz długotrwale bezrobotnych, na poziomie nie wyższym niż, odpowiednio: 30,0%, 26,2% oraz 60,6%.

Jak wynika z analizy, zakładana wartość nie została osiągnięta w odniesieniu do założeń dotyczących osób bezrobotnych do 30 roku życia. Według stanu na koniec kwietnia 2015 roku, osoby bezrobotne do 30 roku życia stanowiły 31,2% ogółu bezrobotnych w regionie, zatem przekroczona została wartość tego wskaźnika o 1,2 pkt proc.

Na koniec kwietnia 2015 roku osoby bezrobotne powyżej 50 roku życia stanowiły 25,7% ogółu bezrobotnych w regionie, natomiast osoby długotrwale bezrobotne 58,2% ogółu zarejestrowanych. Oznacza to, iż osiągnięto zakładaną wartość w przypadku tych wskaźników.

**Tabela 6. Poziom realizacji wskaźników Regionalnego Planu Działań na Rzecz Zatrudnienia na 2015 rok, według stanu na koniec kwietnia 2015 roku**

Prognoza wskaźników	Zakładana wartość	Osiągnięta wartość (wg. stanu na 30.04.2015)
Utrzymanie poziomu bezrobocia na prognozowanym poziomie:	90 680 os. - 98 153 os.	92 940 os.
Utrzymanie wskaźnika procentowego udziału w ogólnej liczbie bezrobotnych na poziomie nie wyższym niż dla:		
- osób do 30 roku życia	<30,0%	31,2%
- osób powyżej 50 roku życia	<26,2%	25,7%
- długotrwale bezrobotnych	<60,6%	58,2%
Osiągnięcie wskaźnika efektywności programów rynku pracy, finansowanych z Funduszu Pracy oraz Europejskiego Funduszu Społecznego na poziomie nie niższym niż:	49,0%	d.b. <sup>2</sup>

Źródło: Regionalny Plan Działań na Rzecz Zatrudnienia na 2015 rok w Województwie Warmińsko - Mazurskim

## Podsumowanie

Warmińsko-mazurski rynek pracy oraz sytuację bezrobotnych w kwietniu 2015 roku charakteryzowały następujące zjawiska:

- W kwietniu 2015 roku, poziom bezrobocia w regionie wyniósł 92 940 osób. Liczba bezrobotnych w porównaniu do poprzedniego miesiąca zmniejszyła się o 5 458 osób, tj. o 5,5% - jest to najbardziej znaczący spadek liczby bezrobotnych ze wszystkich województw. Spadek poziomu bezrobocia odnotowano we wszystkich powiatach w 21 przedziale od 13,8% (w powiecie mrągowskim) do 2,4% (w Olsztynie).
- W kwietniu 2015 roku, w województwie warmińsko-mazurskim, zamiar zwolnienia z przyczyn dotyczących zakładu pracy zgłosiły 4 zakłady: w powiecie ełckim - na 29 osób, w powiecie bartoszyckim - na 47 osób, powiecie ostródzkim - 1 osobę oraz w Olsztynie - na 1 osobę. W ramach wcześniej zgłoszonych zwolnień grupowych, w kwietniu 2015 roku, pracę w województwie warmińsko-mazurskim straciło 145 osób: w zakładzie pracy w powiecie ełckim - 80 osób, powiecie lidzbarskim - 8 osób, ostródzkim - 1 osoba oraz w dwóch zakładach w Elblągu - 55 osób.
- Stopa bezrobocia w województwie warmińsko-mazurskim, na koniec kwietnia 2015 roku, ukształtowała się na poziomie 18,0%, w kraju zaś - 11,2%. W porównaniu do sytuacji sprzed roku, wysokość wskaźnika spadła w kraju o 1,8 pkt proc, a w regionie o 2,5 pkt

<sup>2</sup> Dane ze sprawozdań w zakresie efektywności programów będą zbierane i opracowywane w czwartym miesiącu po zakończeniu okresu, tj. w kwietniu 2015 roku.

proc. W odniesieniu do grudnia 2014 r. wartość stopy bezrobocia spadła w województwie o 0,9 pkt proc., natomiast w kraju wzrosła o 0,3 pkt proc.

- W porównaniu do kwietnia 2014 roku, w strukturze bezrobotnych zmniejszył się procentowy udział bezrobotnych do 25 roku życia, dotychczas nie pracujących, oraz udział osób zwolnionych z przyczyn dotyczących zakładu pracy, a także bezrobotnych w okresie do 12 miesięcy od dnia ukończenia nauki. Zwiększył się natomiast udział osób długotrwale bezrobotnych oraz niepełnosprawnych, mieszkańców wsi, udział bezrobotnych kobiet, bez doświadczenia zawodowego, a także udział kobiet, które nie podjęły zatrudnienia po urodzeniu dziecka, osób bez kwalifikacji zawodowych, bezrobotnych powyżej 50 roku życia oraz udział osób z prawem do zasiłku.
- W kwietniu 2015 roku, do powiatowych urzędów pracy wpłynęło 5 085 ofert wolnych miejsc pracy i miejsc aktywizacji zawodowej, czyli o 251 ofert (o 4,7%) mniej niż w kwietniu 2014 roku. W porównaniu do ubiegłego roku zmniejszyła się liczba ofert zatrudnienia subsydiowanego – o 41 ofert, tj. o 3,5% oraz liczba wolnych miejsc aktywizacji zawodowej - o 524 oferty, tj. o 28,1%. Zwiększyła się natomiast liczba ofert pracy niesubsydiowanej, czyli z tzw. wolnego rynku – o 314 ofert, tj. o 13,7%.
- W okresie od stycznia do kwietnia 2015 roku, do urzędów pracy wpłynęło 18 549 ofert wolnych miejsc pracy i miejsc aktywizacji zawodowej – o 1 386 ofert tj. o 7,0% mniej niż w tym czasie przed rokiem. W porównaniu z okresem styczeń-kwiecień 2014 roku zwiększyła się liczba ofert pracy niesubsydiowanej – o 1 728 tj. o 23,6% oraz liczba ofert zatrudnienia subsydiowanego – o 14, tj. o 0,4%. Zmniejszyła się natomiast liczba wolnych miejsc aktywizacji zawodowej – o 3 128, tj. o 34,2%.
- W kwietniu 2015 roku, w powiatowych urzędach pracy zarejestrowanych zostało 9 121 osób, czyli o 521 osób (o 0,6%) więcej niż w kwietniu 2014 roku. Z ewidencji bezrobotnych wyłączono natomiast 14 579 osób – o 858 osób (o 5,6%) mniej niż przed rokiem.
- Od początku roku, do bezrobocia napłynęło 41 082 osób, czyli o 58 osób (o 0,1%) więcej niż w analogicznym okresie 2014 roku, natomiast wyrejestrowano 46 281 osób – o 1 750 osób (o 3,6%) mniej niż w roku poprzednim. Spośród osób napływających do bezrobocia w analizowanym czasie, 35 959 (87,5%) to osoby rejestrujące się po raz kolejny, z czego 12,4% (tj. 5 087 osób) stanowią osoby powracające po zakończeniu udziału w aktywnych formach.
- W kwietniu 2015 roku, do różnych form aktywizacji, finansowanych ze środków Funduszu Pracy, skierowano 3 474 osoby, w tym: 869 osób do odbycia stażu (25,0%), 1 534 osoby podjęło pracę subsydiowaną (44,2% zaktywizowanych w tym okresie), 660 osób rozpoczęło prace społecznie użyteczne (19,0%), natomiast 389 osób skierowano na szkolenia (11,2% ogółu).
- Dotacje na rozpoczęcie działalności gospodarczej otrzymało w kwietniu 2015 roku 198 bezrobotnych, o 51 osób mniej niż w analogicznym okresie 2014 roku. Natomiast w ramach refundacji kosztów wyposażenia lub doposażenia stanowiska pracy, zatrudniono 166 bezrobotnych (o 106 mniej niż w kwietniu 2014 r.).

- Wśród osób podejmujących zatrudnienie subsydiowane wyróżnić należy grupę bezrobotnych zaktywizowanych w ramach nowych instrumentów rynku pracy. W kwietniu 2015 roku 55 osób podjęło pracę poza miejscem zamieszkania w ramach bonu na zasiedlenie (tj. 3,6% ogółu prac subsydiowanych), w ramach bonu zatrudnieniowego pracę podjęło 55 osób (tj. 3,6%).
- W kwietniu 2015 roku, w województwie warmińsko-mazurskim z Funduszu Pracy wydatkowano 30 329,70 tys. zł, z czego 15 028,30 tys. zł (49,5% ogółu wydatków) wydatkowano na zasiłki dla bezrobotnych – o 2 665,0 tys. zł (o 15,1%) mniej niż w analogicznym okresie 2014 roku oraz 13 412,70 tys. zł (44,2%) wydatkowano na programy na rzecz promocji zatrudnienia – o 3 401,7 tys. zł (o 20,2%) mniej niż w tym samym okresie 2014 roku.
- Od początku 2015 roku spośród środków Funduszu Pracy przeznaczonych na aktywizację zawodową, najwięcej wydatkowano na staże (w tym na bony stażowe) – 12 187,40 tys. zł (36,9% wydatków na aktywne formy), na dofinansowanie podejmowania działalności gospodarczej (6 366,90 tys. zł, tj. 19,3%), na prace interwencyjne (5 105,00 tys. zł, tj. 15,5% wydatków), na roboty publiczne (2 412,80 tys. zł, tj. 7,3% wydatków).
- W kwietniu z usług CIiPKZ w Olsztynie i w Elblągu w sumie skorzystało 424 osób (o 408 osób mniej niż w kwietniu 2014 roku). Od początku roku z usług CIiPKZ skorzystało łącznie 1 763 osób (o 329 osób więcej niż w 2014 roku).
- W kwietniu 2015 roku, w rejestrze REGON województwa wpisanych było 123 395 podmioty gospodarki narodowej i w porównaniu z okresem sprzed roku liczba ta zwiększyła się o 960 podmiotów (tj. o 0,8%).
- Według stanu na dzień 23.04.2015 r. wysokość dodatkowych przyznanych środków Funduszu Pracy na programy na rzecz promocji zatrudnienia, łagodzenia skutków bezrobocia i aktywizacji zawodowej wynosi 11 025,0 tys. zł, w tym: 4 132,1 tys. zł na programy dla osób bezrobotnych do 25 r.ż.; 450,7 tys. zł na programy dla osób bezrobotnych tworzących lub przystępujących do spółdzielni socjalnych; 236,5 tys. zł na program PAI oraz 6 205,7 tys. zł na programy dla osób bezrobotnych powyżej 50 roku życia.

Opracowanie:

Wydział Polityki Rynku Pracy (UZ)

Wojewódzki Urząd Pracy w Olsztynie

## Załączniki

Załącznik 1.

### Bezrobocie w województwie warmińsko-mazurskim

Powiatowy Urząd Pracy	LICZBA BEZROBOTNYCH - OGÓLEM				WZROST / SPADEK w %			WZROST / SPADEK		
	XII - 2014	III - 2015	IV - 2014	IV - 2015	5 : 2	5 : 3	5 : 4	5 - 2	5 - 3	5 - 4
1	2	3	4	5	6	7	8	9	10	11
BARTOSZYCE	5 977	5 845	6 253	5 576	-6,7	-4,6	-10,8	-401	-269	-677
BRANIEWO	4 196	4 127	4 484	3 911	-6,8	-5,2	-12,8	-285	-216	-573
DZIAŁDOWO	5 683	5 598	6 212	5 416	-4,7	-3,3	-12,8	-267	-182	-796
ELBLĄG - Grodzki	6 598	6 598	7 818	6 414	-2,8	-2,8	-18,0	-184	-184	-1 404
ELBLĄG - Ziemski	5 325	5 267	5 867	5 063	-4,9	-3,9	-13,7	-262	-204	-804
ELK	6 976	7 049	7 658	6 667	-4,4	-5,4	-12,9	-309	-382	-991
GIŻYCKO	3 140	3 425	3 450	3 160	0,6	-7,7	-8,4	20	-265	-290
GOŁDAP	1 991	2 101	2 259	2 006	0,8	-4,5	-11,2	15	-95	-253
IŁAWA	3 062	3 248	3 935	2 946	-3,8	-9,3	-25,1	-116	-302	-989
KĘTRZYN	6 216	6 134	6 256	5 771	-7,2	-5,9	-7,8	-445	-363	-485
LIDZBARK WARM.	3 646	3 699	4 040	3 509	-3,8	-5,1	-13,1	-137	-190	-531
MRAĞOWO	3 583	3 720	3 642	3 206	-10,5	-13,8	-12,0	-377	-514	-436
NIDZICA	1 896	2 028	2 315	1 836	-3,2	-9,5	-20,7	-60	-192	-479
NOWE M. LUB.	3 122	3 003	3 637	2 806	-10,1	-6,6	-22,8	-316	-197	-831
OLECKO	2 871	2 844	3 017	2 732	-4,8	-3,9	-9,4	-139	-112	-285
OLSZTYN - Grodzki	5 929	6 007	6 937	5 860	-1,2	-2,4	-15,5	-69	-147	-1 077
OLSZTYN - Ziemski	7 714	7 674	8 409	7 238	-6,2	-5,7	-13,9	-476	-436	-1 171
OSTRÓDA	7 376	6 832	8 384	6 407	-13,1	-6,2	-23,6	-969	-425	-1 977
PISZ	5 305	5 783	5 828	5 485	3,4	-5,2	-5,9	180	-298	-343
SZCZYTNO	5 413	5 293	6 189	4 921	-9,1	-7,0	-20,5	-492	-372	-1 268
WĘGORZEWO	2 120	2 123	2 276	2 010	-5,2	-5,3	-11,7	-110	-113	-266
<b>OGÓLEM:</b>	<b>98 139</b>	<b>98 398</b>	<b>108 866</b>	<b>92 940</b>	<b>-5,3</b>	<b>-5,5</b>	<b>-14,6</b>	<b>-5 199</b>	<b>-5 458</b>	<b>-15 926</b>



## Stopa bezrobocia w województwie warmińsko-mazurskim

PUP	Grudzień	Marzec	Kwiecień	Kwiecień	wzrost/spadek	wzrost/spadek	wzrost/spadek
	2014	2015	2014	2015	5 - 2	5 - 3	5 - 4
<b>podregion</b>							
<b>elbląski</b>	<b>18,8</b>	<b>18,4</b>	<b>20,9</b>	<b>17,7</b>	<b>-1,1</b>	<b>-0,7</b>	<b>-3,2</b>
Braniewski	29,5	29,1	30,9	28,0	-1,5	-1,1	-2,9
Działdowski	23,5	23,2	25,2	22,6	-0,9	-0,6	-2,6
Elbląski	26,0	25,7	28,0	25,0	-1,0	-0,7	-3,0
Iławski	9,0	9,5	11,3	8,7	-0,3	-0,8	-2,6
Nowomiejski	19,8	19,1	22,3	18,1	-1,7	-1,0	-4,2
Ostródzki	20,5	19,2	22,7	18,2	-2,3	-1,0	-4,5
M.Elbląg	15,1	15,1	17,5	14,7	-0,4	-0,4	-2,8
<b>podregion</b>							
<b>elcki</b>	<b>23,0</b>	<b>23,6</b>	<b>24,6</b>	<b>22,6</b>	<b>-0,4</b>	<b>-1,0</b>	<b>-2,0</b>
Elcki	22,9	23,0	24,6	22,0	-0,9	-1,0	-2,6
Giżycki	17,0	18,2	18,4	17,0	0,0	-1,2	-1,4
Olecki	20,9	20,7	21,7	20,0	-0,9	-0,7	-1,7
Piski	29,8	31,5	31,8	30,4	0,6	-1,1	-1,4
Gołdapski	21,3	22,1	23,5	21,3	0,0	-0,8	-2,2
Węgorzewski	28,1	28,1	29,6	27,0	-1,1	-1,1	-2,6
<b>podregion</b>							
<b>olsztyński</b>	<b>17,2</b>	<b>17,2</b>	<b>18,5</b>	<b>16,3</b>	<b>-0,9</b>	<b>-0,9</b>	<b>-2,2</b>
Bartoszycki	27,5	26,9	28,4	26,0	-1,5	-0,9	-2,4
Kętrzyński	29,7	29,3	29,8	28,1	-1,6	-1,2	-1,7
Lidzbarski	24,8	24,9	26,7	24,0	-0,8	-0,9	-2,7
Mrągowski	19,9	20,4	20,2	18,1	-1,8	-2,3	-2,1
Nidzicki	18,1	19,0	21,3	17,5	-0,6	-1,5	-3,8
Olsztyński	20,2	20,1	21,7	19,2	-1,0	-0,9	-2,5
Szczygieński	22,4	21,9	24,8	20,7	-1,7	-1,2	-4,1
M.Olsztyn	6,9	6,9	8,0	6,8	-0,1	-0,1	-1,2
<b>Województwo</b>	<b>18,9</b>	<b>18,8</b>	<b>20,5</b>	<b>18,0</b>	<b>-0,9</b>	<b>-0,8</b>	<b>-2,5</b>
<b>Polska</b>	<b>11,5</b>	<b>11,7</b>	<b>13,0</b>	<b>11,2</b>	<b>-0,3</b>	<b>-0,5</b>	<b>-1,8</b>

## Złącznik 3.

## Wybrane kategorie bezrobotnych w województwie warmińsko-mazurskim – kwiecień 2015 r.

Powiat	Ogółem bezrobotni	w tym														
		kobiety	3:2 w %	młodzież do 25 lat	5:2 w %	Osoby do 30 r.ż.	7:2 w %	Mieszkańcy wsi	9:2 w %	Z prawem do zasiłku	11:2 w %	długotrwale bezrobotni	13:2 w %	posiad. co najmniej 1 dziecko do 6 r.ż.	15:2 w %	
Bartoszyce	5576	2783	49,9	924	16,6	1 705	30,6	2962	53,1	962	17,3	3488	62,6	880	15,8	
Braniewo	3911	1991	50,9	700	17,9	1 279	32,7	2327	59,5	570	14,6	2581	66,0	508	13,0	
Działdowo	5416	3056	56,4	941	17,4	1 768	32,6	3289	60,7	1050	19,4	3349	61,8	703	13,0	
Elbląg g	6414	3139	48,9	834	13,0	1 680	26,2	0	0,0	718	11,2	3895	60,7	747	11,6	
Elbląg z	5063	2710	53,5	861	17,0	1 643	32,5	3761	74,3	737	14,6	3191	63,0	777	15,3	
Ełk	6667	3176	47,6	1078	16,2	1 999	30,0	2719	40,8	1221	18,3	3925	58,9	838	12,6	
Giżycko	3160	1623	51,4	580	18,4	1 044	33,0	1455	46,0	501	15,9	1557	49,3	375	11,9	
Gołdap	2006	1126	56,1	369	18,4	650	32,4	1151	57,4	327	16,3	1185	59,1	432	21,5	
Iława	2946	1797	61,0	567	19,2	1 065	36,2	1387	47,1	521	17,7	1198	40,7	553	18,8	
Kętrzyn	5771	2759	47,8	993	17,2	1 846	32,0	2994	51,9	866	15,0	3671	63,6	908	15,7	
Lidzbark	3509	1793	51,1	633	18,0	1 138	32,4	1660	47,3	609	17,4	2125	60,6	584	16,6	
Mrągowo	3206	1438	44,9	514	16,0	934	29,1	1684	52,5	430	13,4	1694	52,8	426	13,3	
Nidzica	1836	982	53,5	352	19,2	633	34,5	1168	63,6	363	19,8	963	52,5	350	19,1	
NML	2806	1751	62,4	596	21,2	1 040	37,1	2202	78,5	548	19,5	1663	59,3	688	24,5	
Olecko	2732	1380	50,5	455	16,7	839	30,7	1710	62,6	468	17,1	1703	62,3	560	20,5	
Olsztyn g	5860	2805	47,9	636	10,9	1 551	26,5	0	0,0	829	14,1	2977	50,8	989	16,9	
Olsztyn z	7238	3695	51,1	1191	16,5	2 216	30,6	5082	70,2	1394	19,3	4014	55,5	1564	21,6	
Ostróda	6407	3415	53,3	1055	16,5	2 034	31,7	3718	58,0	1228	19,2	3517	54,9	1171	18,3	
Pisz	5485	2837	51,7	926	16,9	1 706	31,1	2530	46,1	901	16,4	3288	59,9	870	15,9	
Szczytno	4921	2448	49,7	903	18,3	1 613	32,8	3154	64,1	919	18,7	2823	57,4	919	18,7	
Węgorzewo	2010	1046	52,0	355	17,7	640	31,8	1213	60,3	306	15,2	1280	63,7	235	11,7	
<b>ogółem</b>	<b>92940</b>	<b>47750</b>	<b>51,4</b>	<b>15463</b>	<b>16,6</b>	<b>29 023</b>	<b>31,2</b>	<b>46166</b>	<b>49,7</b>	<b>15468</b>	<b>16,6</b>	<b>54087</b>	<b>58,2</b>	<b>15077</b>	<b>16,2</b>	

## Zmiany w strukturze bezrobotnych w województwie warmińsko-mazurskim

Wyszczególnienie	Kwiecień	Grudzień	Marzec	Kwiecień	zmiany	zmiany	zmiany	zmiany w %	zmiany w %	zmiany w %
	2014	2014	2015	2015	5 - 4	5 - 3	5 - 2	5 : 4	5 : 3	5 : 2
1.	2.	3.	4.	5.	6.	7.	8.	9.	10.	11.
Bezrobotni ogółem	108 866	98 139	98 398	92 940	-5 458	-5 199	-15 926	-5,5	-5,3	-14,6
kobiety	54 985	50 985	49 846	47 750	-2 096	-3 235	-7 235	-4,2	-6,3	-13,2
% do ogółu bezrobotnych	50,5	52,0	50,7	51,4	0,8	-0,6	0,9	x	x	x
bezrobotni do 25 roku życia	18 833	16 852	16 519	15 463	-1 056	-1 389	-3 370	-6,4	-8,2	-17,9
% do ogółu bezrobotnych	17,3	17,2	16,8	16,6	-0,2	-0,6	-0,7	x	x	x
długotrwale bezrobotni	61 638	57 562	56 525	54 087	-2 438	-3 475	-7 551	-4,3	-6,0	-12,3
% do ogółu bezrobotnych	56,6	58,7	57,4	58,2	0,8	-0,5	1,6	x	x	x
mieszkańcy wsi	53 803	49 695	49 454	46 166	-3 288	-3 529	-7 637	-6,6	-7,1	-14,2
% do ogółu bezrobotnych	49,4	50,6	50,3	49,7	-0,6	-0,9	0,3	x	x	x
bezrobotni z prawem do zasiłku	17 774	16 348	16 568	15 468	-1 100	-880	-2 306	-6,6	-5,4	-13,0
% do ogółu bezrobotnych	16,3	16,7	16,8	16,6	-0,2	0,1	0,3	x	x	x
bezrobotni powyżej 50 roku życia	26 358	24 981	25 057	23 844	-1 213	-1 137	-2 514	-4,8	-4,6	-9,5
% do ogółu bezrobotnych	24,2	25,5	25,5	25,7	0,2	0,2	1,5	x	x	x
bezrobotni bez kwalifikacji zawodowych	32 824	30 279	30 635	29 112	-1 523	-1 167	-3 712	-5,0	-3,9	-11,3
% do ogółu bezrobotnych	30,2	30,9	31,1	31,3	0,2	0,4	1,1	x	x	x
niepełnosprawni	6 352	5 921	5 916	5 653	-263	-268	-699	-4,4	-4,5	-11,0
% do ogółu bezrobotnych	5,8	6,0	6,0	6,1	0,1	0,1	0,3	x	x	x

## Bezrobotni zarejestrowani w kwietniu 2015 roku

Załącznik 5.

Powiat	Bezrobotni rejestrujący się w miesiącu sprawozd.		w tym rejestrujący się:															
			po raz pierwszy		po raz kolejny		po pracach interwencyjnych		po robotach publicznych		po stażu		po odbyciu przygotowania zawodowego w miejscu pracy		po szkoleniu		po pracach społecznie użytecznych	
			ogółem	kobiety	ogółem	kobiety	ogółem	kobiety	ogółem	kobiety	ogółem	kobiety	ogółem	kobiety	ogółem	kobiety	ogółem	kobiety
1	2	3	4	5	6	7	8	9	10	11	12	13	14	15	16	17	18	19
Bartoszycki	465	194	54	32	411	162	14	6	1	0	21	13	0	0	11	3	8	6
Braniewski	221	115	24	15	197	100	7	4	2	1	12	7	0	0	1	0	3	2
Działdowski	521	265	82	45	439	220	2	1	2	2	83	59	0	0	22	0	5	1
Elbląg Grodzki	597	288	86	38	511	250	0	0	1	0	62	44	0	0	2	1	2	1
Elbląski	387	198	44	23	343	175	0	0	2	0	47	40	0	0	5	0	1	1
Ełcki	679	331	51	24	628	307	2	2	9	2	81	64	0	0	16	1	2	1
Giżycki	336	149	56	22	280	127	2	0	4	4	17	13	0	0	20	7	5	1
Gołdapski	230	113	26	11	204	102	1	1	0	0	51	40	1	0	3	0	1	1
Iławski	517	234	61	32	456	202	1	1	0	0	6	5	0	0	68	21	0	0
Kętrzyński	605	292	38	24	567	268	8	4	0	0	30	22	0	0	9	0	185	89
Lidzbarski	295	118	39	19	256	99	0	0	0	0	5	3	0	0	8	0	0	0
Mrągowski	307	117	34	10	273	107	5	3	0	0	17	10	0	0	6	0	5	0
Nidzicki	190	98	21	10	169	88	1	1	0	0	9	7	0	0	10	3	8	8
Nowomiejski	318	159	53	35	265	124	0	0	0	0	15	10	0	0	1	0	2	0
Olecki	251	105	23	9	228	96	0	0	5	1	44	33	0	0	10	1	0	0
Olsztyn Grodzki	750	379	162	87	588	292	0	0	2	2	101	78	0	0	23	11	7	7
Olsztyński	683	342	138	71	545	271	1	1	0	0	57	42	0	0	7	0	24	13
Ostródzki	585	284	86	46	499	238	4	3	0	0	38	26	0	0	14	0	2	1
Piski	518	256	51	29	467	227	1	0	57	31	43	26	0	0	6	1	1	1
Szczygieński	481	187	61	32	420	155	6	1	7	2	38	28	0	0	48	16	0	0
Węgorzewski	185	93	22	16	163	77	3	1	2	0	2	2	0	0	0	0	25	15
<b>Województwo</b>	<b>9121</b>	<b>4317</b>	<b>1212</b>	<b>630</b>	<b>7909</b>	<b>3687</b>	<b>58</b>	<b>29</b>	<b>94</b>	<b>45</b>	<b>779</b>	<b>572</b>	<b>1</b>	<b>0</b>	<b>290</b>	<b>65</b>	<b>286</b>	<b>148</b>

## Bezrobotni zarejestrowani od stycznia do kwietnia 2015 roku

Załącznik 6.

Powiat	Bezrobotni rejestrujący się w miesiącu sprawozd.		w tym rejestrujący się:															
			po raz pierwszy		po raz kolejny		po pracach interwencyjnych		po robotach publicznych		po stażu		po odbyciu przygotowania zawodowego w miejscu pracy		po szkoleniu		po pracach społecznie użytecznych	
			ogółem	kobiety	ogółem	kobiety	ogółem	kobiety	ogółem	kobiety	ogółem	kobiety	ogółem	kobiety	ogółem	kobiety	ogółem	kobiety
1	2	3	4	5	6	7	8	9	10	11	12	13	14	15	16	17	18	19
Bartoszycki	2022	930	193	98	1829	832	33	17	5	0	32	23	0	0	31	5	162	127
Braniewski	1172	533	122	57	1050	476	41	20	8	2	36	19	0	0	9	0	3	2
Działdowski	2094	985	244	111	1850	874	4	2	4	3	156	101	0	0	34	3	8	3
Elbląg Grodzki	2803	1313	417	198	2386	1115	1	0	2	0	284	192	0	0	4	1	2	1
Elbląski	1723	829	188	90	1535	739	0	0	32	21	134	99	0	0	5	0	5	5
Ełcki	2908	1268	264	119	2644	1149	5	5	20	3	278	192	0	0	27	1	21	15
Giżycki	1587	688	238	99	1349	589	12	8	19	12	65	52	0	0	35	14	6	1
Gołdapski	905	386	91	37	814	349	4	4	1	0	76	56	1	0	7	0	1	1
Iławski	2424	1112	329	141	2095	971	6	6	2	0	51	45	0	0	96	25	4	4
Kętrzyński	2675	1212	217	108	2458	1104	20	11	13	5	51	38	0	0	51	5	657	335
Lidzbarski	1434	608	178	82	1256	526	1	1	14	3	69	46	0	0	29	8	0	0
Mragowski	1558	621	176	69	1382	552	19	10	0	0	123	71	0	0	26	1	5	0
Nidzicki	999	414	130	46	869	368	1	1	3	1	15	12	0	0	18	4	12	12
Nowomiejski	1316	636	145	76	1171	560	5	3	0	0	19	14	0	0	2	0	105	64
Olecki	1020	423	109	39	911	384	2	2	65	45	68	51	0	0	10	1	0	0
Olsztyn Grodzki	2973	1400	724	383	2249	1017	1	1	7	7	153	113	0	0	33	12	13	11
Olsztyński	3093	1436	542	264	2551	1172	4	4	44	14	135	89	0	0	16	1	28	15
Ostródzki	2910	1326	335	153	2575	1173	11	7	9	5	187	134	0	0	67	16	26	20
Piski	2728	1358	195	85	2533	1273	5	2	633	421	194	125	0	0	18	2	1	1
Szczygieński	2027	868	211	100	1816	768	29	19	40	13	115	86	0	0	60	17	23	18
Węgorzewski	711	339	75	48	636	291	13	8	2	0	9	8	0	0	1	0	35	24
<b>Województwo</b>	<b>41082</b>	<b>18685</b>	<b>5123</b>	<b>2403</b>	<b>35959</b>	<b>16282</b>	<b>217</b>	<b>131</b>	<b>923</b>	<b>555</b>	<b>2250</b>	<b>1566</b>	<b>1</b>	<b>0</b>	<b>579</b>	<b>116</b>	<b>1117</b>	<b>659</b>

## Bilans bezrobotnych – kwiecień 2015 r.

POWIAT	NAPŁYW		ODPŁYW		podjęcia pracy																		
					Ogółem	Kobiety	Niesubsydiowanej				Subsydiowanej									Rozpoczęcie szkoleń	Rozpoczęcie pracy społecznie użytecznej	Rozpoczęcie stażu	Niepotwierdzenia gotowości
	Ogółem	Kobiety	Ogółem	Kobiety			w tym: pracy sezonowej		Ogółem	Kobiety	w tym:												
					Ogółem	Kobiety	Ogółem	Kobiety			interwencyjne		publiczne		dotacje								
	Ogółem	Kobiety	Ogółem	Kobiety	Ogółem	Kobiety	Ogółem	Kobiety	Ogółem	Kobiety	Ogółem	Kobiety	Ogółem	Kobiety	Ogółem	Kobiety	bezrobotnym pracodawcom						
Bartoszycki	465	194	734	288	356	131	272	97	0	0	84	34	34	17	14	4	6	18	7	13	8	135	0
Braniewski	221	115	437	224	207	95	141	66	1	1	66	29	47	22	16	7	0	3	1	72	1	99	0
Działdowski	521	265	703	306	419	188	353	155	22	14	66	33	25	14	20	11	5	7	34	43	3	150	0
Elbląg Grodzki	597	288	781	393	404	214	341	185	0	0	63	29	8	5	2	2	37	9	4	6	79	175	0
Elbląski	387	198	591	303	262	132	208	111	0	0	54	21	9	4	12	4	20	10	8	26	84	131	0
Elcki	679	331	1061	435	563	219	480	198	0	0	83	21	11	4	48	7	6	5	34	8	140	140	0
Giżycki	336	149	601	291	344	170	286	138	0	0	58	32	24	14	26	15	5	3	2	33	22	126	0
Gołdapski	230	113	325	160	153	57	132	50	102	47	21	7	2	2	10	4	0	4	0	20	54	71	1
Iławski	517	234	819	322	432	161	336	129	0	0	96	32	27	14	11	0	32	20	76	7	30	168	0
Kętrzyński	605	292	968	400	567	236	353	155	0	0	214	81	9	6	179	65	0	1	18	116	6	152	0
Lidzbarski	295	118	485	189	216	72	172	58	7	6	44	14	6	5	8	0	4	8	13	39	62	81	0
Mragowski	307	117	821	355	415	201	356	184	0	0	59	17	30	6	0	0	11	17	2	96	70	130	0
Nidzicki	190	98	382	153	217	72	159	53	0	0	58	19	16	4	26	11	5	9	17	11	20	61	0
Nowomiejski	318	159	515	222	240	107	187	83	0	0	53	24	34	21	10	2	0	9	4	29	42	118	7
Olecki	251	105	363	147	244	99	195	76	70	36	49	23	18	10	15	7	0	5	8	0	11	55	0
Olsztyn Grodzki	750	379	897	443	491	262	414	226	0	0	77	36	15	8	6	1	37	8	44	7	44	209	0
Olsztyński	683	342	1119	499	612	294	501	241	0	0	111	53	31	16	66	33	5	2	41	68	31	270	0
Ostródzki	585	284	1010	422	504	217	421	179	0	0	83	38	27	21	14	2	13	11	30	6	67	276	14
Piski	518	256	816	370	460	232	365	188	204	108	95	44	21	13	48	22	10	8	7	0	45	173	0
Szczygieński	481	187	853	369	400	174	331	140	14	4	69	34	31	19	14	6	2	8	39	35	44	133	0
Węgorzewski	185	93	298	122	157	66	126	54	0	0	31	12	14	6	14	3	0	1	0	25	6	66	0
<b>Województwo</b>	<b>9121</b>	<b>4317</b>	<b>14579</b>	<b>6413</b>	<b>7663</b>	<b>3399</b>	<b>6129</b>	<b>2766</b>	<b>420</b>	<b>216</b>	<b>1534</b>	<b>633</b>	<b>439</b>	<b>231</b>	<b>559</b>	<b>206</b>	<b>198</b>	<b>166</b>	<b>389</b>	<b>660</b>	<b>869</b>	<b>2919</b>	<b>22</b>

## Załącznik 8.

## Bilans bezrobotnych – styczeń - kwiecień 2015 r.

POWIAT	NAPLYW		ODPLYW		podjęcia pracy																		
					Ogółem	Kobiety	Niesubsydiowanej				Subsydiowanej					Rozpoczęcie szkoleń	Rozpoczęcie pracy społecznie użytecznej	Rozpoczęcie stażu	Niepotwierdzenia gotowości	przygotowania			
	Ogółem	Kobiety	w tym: pracy sezonowej				Ogółem	Kobiety	w tym:														
			Ogółem	Kobiety	interwencyjne	publiczne			dotacje														
	Ogółem	Kobiety	Ogółem	Kobiety	Ogółem	Kobiety	Ogółem	Kobiety	Ogółem	Kobiety	Bezrobotnym	Pracodawcom											
Bartoszycki	2022	930	2423	1099	1061	427	794	331	0	0	267	96	116	59	60	6	19	42	30	173	69	418	0
Braniewski	1172	533	1457	731	702	346	447	228	12	7	255	118	192	94	27	16	10	25	12	143	40	299	0
Działdowski	2094	985	2361	1063	1413	629	1208	516	74	36	205	113	69	44	68	44	15	17	76	78	99	476	0
Elbląg Grodzki	2803	1313	2987	1570	1394	769	1247	695	0	0	147	74	19	10	7	7	38	48	14	50	249	662	0
Elbląski	1723	829	1985	1030	836	430	735	385	0	0	101	45	17	7	24	12	20	22	16	75	231	360	0
Ełcki	2908	1268	3217	1490	1491	659	1303	587	0	0	188	72	44	21	70	14	6	26	61	66	383	449	0
Giżycki	1587	688	1567	792	806	425	687	353	0	0	119	72	70	45	37	23	5	7	35	55	52	383	0
Gołdapski	905	386	890	445	476	212	418	177	315	152	58	35	27	24	10	4	5	7	7	77	55	191	1
Iławski	2424	1112	2540	1214	1334	643	1151	554	0	0	183	89	89	61	11	0	32	40	114	82	134	504	0
Kętrzyński	2675	1212	3120	1385	1370	667	1058	532	0	0	312	135	61	47	196	68	0	2	65	679	49	618	0
Lidzbarski	1434	608	1571	727	830	376	672	330	25	13	158	46	14	12	83	21	10	19	27	39	165	271	0
Mragowski	1558	621	1935	822	945	440	820	392	0	0	125	48	71	31	0	0	16	29	26	111	140	339	0
Nidzicki	999	414	1059	485	551	219	439	171	0	0	112	48	45	22	33	14	5	17	28	44	50	206	0
Nowomiejski	1316	636	1632	765	794	350	668	297	0	0	126	53	94	48	21	4	0	11	8	123	172	313	7
Olecki	1020	423	1159	511	749	336	622	271	239	115	127	65	30	17	53	36	0	13	20	0	44	179	0
Olsztyn Grodzki	2973	1400	3042	1533	1529	813	1370	728	0	0	159	85	34	21	16	7	55	25	60	173	171	781	0
Olsztyński	3093	1436	3569	1723	1853	936	1644	829	3	2	209	107	66	42	99	45	19	8	56	195	178	890	0
Ostródzki	2910	1326	3879	1813	1863	875	1567	745	0	0	296	130	130	69	41	16	37	52	57	128	212	846	14
Piski	2728	1358	2548	1169	1357	667	1005	486	632	320	352	181	63	39	226	122	16	30	25	68	158	585	0
Szczygieński	2027	868	2519	1166	1153	551	960	454	90	47	193	97	94	56	30	13	5	24	78	71	111	487	0
Węgorzewski	711	339	821	387	380	196	290	142	0	0	90	54	64	45	15	3	2	4	1	35	14	236	0
<b>Województwo</b>	<b>41082</b>	<b>18685</b>	<b>46281</b>	<b>21920</b>	<b>22887</b>	<b>10966</b>	<b>19105</b>	<b>9203</b>	<b>1390</b>	<b>692</b>	<b>3782</b>	<b>1763</b>	<b>1409</b>	<b>814</b>	<b>1127</b>	<b>475</b>	<b>315</b>	<b>468</b>	<b>816</b>	<b>2465</b>	<b>2776</b>	<b>9493</b>	<b>22</b>

## Wolne miejsca pracy i miejsca aktywizacji zawodowej

Powiat	Kwiecień 2014					Kwiecień 2015					Zmiana w %		
	Oferty	Subsy-	Niesubsy-	3 : 2	4 : 2	Oferty	Subsy-	Niesubsy-	8 : 7	9 : 7	7 : 2	8 : 3	9 : 4
	pracy	diowane	diowane	w %	w %	pracy	diowane	diowane	w %	w %			
	ogółem					ogółem							
1	2	3	4	5	6	7	8	9	10	11	12	13	14
Bartoszycki	202	176	26	87,1	12,9	58	32	26	55,2	44,8	-71,3	-81,8	0,0
Braniewski	98	90	8	91,8	8,2	117	87	30	74,4	25,6	19,4	-3,3	275,0
Działdowski	271	179	92	66,1	33,9	155	92	63	59,4	40,6	-42,8	-48,6	-31,5
Elbląg Grodzki	246	158	88	64,2	35,8	320	144	176	45,0	55,0	30,1	-8,9	100,0
Elbląski	95	78	17	82,1	17,9	131	95	36	72,5	27,5	37,9	21,8	111,8
Elcki	222	128	94	57,7	42,3	383	243	140	63,4	36,6	72,5	89,8	48,9
Giżycki	270	154	116	57,0	43,0	201	102	99	50,7	49,3	-25,6	-33,8	-14,7
Gołdapski	177	144	33	81,4	18,6	64	36	28	56,3	43,8	-63,8	-75,0	-15,2
Iławski	544	88	456	16,2	83,8	427	96	331	22,5	77,5	-21,5	9,1	-27,4
Kętrzyński	429	280	149	65,3	34,7	400	327	73	81,8	18,3	-6,8	16,8	-51,0
Lidzbarski	191	140	51	73,3	26,7	143	80	63	55,9	44,1	-25,1	-42,9	23,5
Mragowski	370	223	147	60,3	39,7	314	148	166	47,1	52,9	-15,1	-33,6	12,9
Nidzicki	156	94	62	60,3	39,7	120	52	68	43,3	56,7	-23,1	-44,7	9,7
Nowomiejski	285	134	151	47,0	53,0	291	166	125	57,0	43,0	2,1	23,9	-17,2
Olecki	170	67	103	39,4	60,6	141	60	81	42,6	57,4	-17,1	-10,4	-21,4
Olsztyn Grodzki	318	130	188	40,9	59,1	432	68	364	15,7	84,3	35,8	-47,7	93,6
Olsztyński	389	178	211	45,8	54,2	326	134	192	41,1	58,9	-16,2	-24,7	-9,0
Ostródzki	273	134	139	49,1	50,9	420	176	244	41,9	58,1	53,8	31,3	75,5
Piski	332	237	95	71,4	28,6	300	136	164	45,3	54,7	-9,6	-42,6	72,6
Szczygieński	189	135	54	71,4	28,6	254	144	110	56,7	43,3	34,4	6,7	103,7
Węgorzewski	109	97	12	89,0	11,0	88	61	27	69,3	30,7	-19,3	-37,1	125,0
Województwo	5336	3044	2292	57,0	43,0	5085	2479	2606	48,8	51,2	-4,7	-18,6	13,7



## Wolne miejsca pracy i miejsca aktywizacji zawodowej

Załącznik 10.

Powiat	Styczeń - Kwiecień 2014					Styczeń - Kwiecień 2015					Zmiana w %		
	Oferty	Subsy-	Niesubsy-	3 : 2	4 : 2	Oferty	Subsy-	Niesubsy-	8 : 7	9 : 7	7 : 2	8 : 3	9 : 4
	pracy	diowane	diowane	w %	w %	pracy	diowane	diowane	w %	w %			
ogółem					ogółem								
1	2	3	4	5	6	7	8	9	10	11	12	13	14
<b>Bartoszycki</b>	760	645	115	84,9	15,1	485	397	88	81,9	18,1	-36,2	-38,4	-23,5
<b>Braniewski</b>	641	584	57	91,1	8,9	512	444	68	86,7	13,3	-20,1	-24,0	19,3
<b>Działdowski</b>	742	495	247	66,7	33,3	632	324	308	51,3	48,7	-14,8	-34,5	24,7
<b>Elbląg Grodzki</b>	1141	720	421	63,1	36,9	1243	587	656	47,2	52,8	8,9	-18,5	55,8
<b>Elbląski</b>	618	531	87	85,9	14,1	537	391	146	72,8	27,2	-13,1	-26,4	67,8
<b>Ełcki</b>	1044	792	252	75,9	24,1	1001	745	256	74,4	25,6	-4,1	-5,9	1,6
<b>Giżycki</b>	642	301	341	46,9	53,1	524	250	274	47,7	52,3	-18,4	-16,9	-19,6
<b>Gołdapski</b>	472	335	137	71,0	29,0	293	201	92	68,6	31,4	-37,9	-40,0	-32,8
<b>Iławski</b>	1707	480	1227	28,1	71,9	1861	412	1449	22,1	77,9	9,0	-14,2	18,1
<b>Kętrzyński</b>	1653	1255	398	75,9	24,1	1533	1028	505	67,1	32,9	-7,3	-18,1	26,9
<b>Lidzbarski</b>	776	611	165	78,7	21,3	713	374	339	52,5	47,5	-8,1	-38,8	105,5
<b>Mrągowski</b>	936	514	422	54,9	45,1	882	365	517	41,4	58,6	-5,8	-29,0	22,5
<b>Nidzicki</b>	472	301	171	63,8	36,2	457	223	234	48,8	51,2	-3,2	-25,9	36,8
<b>Nowomiejski</b>	993	519	474	52,3	47,7	1286	587	699	45,6	54,4	29,5	13,1	47,5
<b>Olecki</b>	558	236	322	42,3	57,7	428	170	258	39,7	60,3	-23,3	-28,0	-19,9
<b>Olsztyn Grodzki</b>	1757	781	976	44,5	55,5	1661	471	1190	28,4	71,6	-5,5	-39,7	21,9
<b>Olsztyński</b>	1462	960	502	65,7	34,3	1218	609	609	50,0	50,0	-16,7	-36,6	21,3
<b>Ostródzki</b>	1201	721	480	60,0	40,0	1414	665	749	47,0	53,0	17,7	-7,8	56,0
<b>Piski</b>	1145	939	206	82,0	18,0	950	609	341	64,1	35,9	-17,0	-35,1	65,5
<b>Szczygieński</b>	830	583	247	70,2	29,8	668	460	208	68,9	31,1	-19,5	-21,1	-15,8
<b>Węgorzewski</b>	385	303	82	78,7	21,3	251	180	71	71,7	28,3	-34,8	-40,6	-13,4
<b>Województwo</b>	<b>19935</b>	<b>12606</b>	<b>7329</b>	<b>63,2</b>	<b>36,8</b>	<b>18549</b>	<b>9492</b>	<b>9057</b>	<b>51,2</b>	<b>48,8</b>	<b>-7,0</b>	<b>-24,7</b>	<b>23,6</b>