



WOJEWÓDZKI URZĄD PRACY

ul. Głowackiego 28 , 10-448 OLSZTYN ☎ 522-79-05 , fax. 522-79-01 , e-mail: olwu@praca.gov.pl

OCENA SYTUACJI NA RYNKU PRACY ORAZ REALIZACJI REGIONALNEGO PLANU DZIAŁAŃ NA RZECZ ZATRUDNIENIA NA ROK 2005 W WOJEWÓDZTWIE WARMIŃSKO - MAZURSKIM

Olsztyn, marzec 2006

Spis treści

1. Rynek pracy w województwie warmińsko- mazurskim w 2005 roku.....	3
1.1. Podstawowe uwarunkowania rynku pracy	3
1.2. Aktywności ekonomiczna ludności.....	6
2. Bezrobocie rejestrowane w województwie warmińsko-mazurskim	9
2.2. Stopa bezrobocia.....	11
2.3. Płynność rynku pracy – napływy i odpływy z bezrobocia.....	13
2.4. Struktura regionalnego bezrobocia	14
3. Aktywizacja bezrobotnych w roku 2005	23
3.1. Oferty pracy	23
3.2. Podjęcia pracy	24
3.3. Pozostałe usługi i instrumenty rynku pracy – subsydiowane formy przeciwdziałania bezrobociu	24
3.4. Projekty i programy wojewódzkie.....	25
3.5. Działania w ramach Europejskiego Funduszu Społecznego	27
3.6. Inicjatywa Europejska EQUAL	31
3.7. Instytucje i organizacje realizujące programy rynku pracy	33
3.8. Fundusz Pracy.....	36
4. Podsumowanie - ocena tendencji na rynku pracy.....	37
5. Realizacja Regionalnego Planu Działań na rzecz Zatrudnienia na rok 2005	40
5.1. Wstęp	40
5.2. Wskaźniki do monitoringu Regionalnego Planu Działań.....	40
5.3. Zagrożenia związane z realizacją Planu w 2005 roku	43
5.3. Rekomendacje wynikające z efektów monitoringu	44
Tabele do monitoringu RPD.....	45
Załącznik 1 Tabele statystyczne do Rozdziału 2. Bezrobocie rejestrowane w województwie warmińsko-mazurskim oraz Rozdziału 3. Aktywizacja bezrobotnych w roku 2005.....	60

1. Rynek pracy w województwie warmińsko- mazurskim w 2005 roku

1.1. Podstawowe uwarunkowania rynku pracy

Demografia

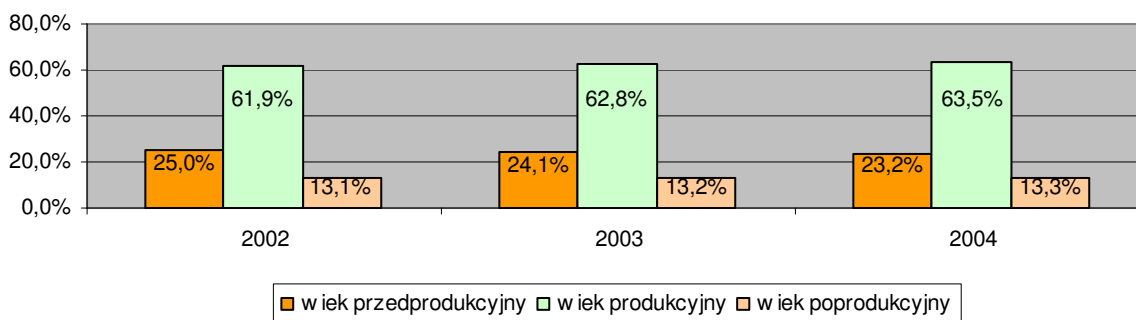
Na koniec grudnia 2004¹ roku województwo warmińsko - mazurskie zamieszkiwało 1 428,7 tys. osób, co stanowiło 3,7% populacji całej Polski. Liczba ludności województwa warmińsko – mazurskiego w ciągu 2004 roku zmniejszyła się nieznacznie o 0,01%. Jest to wynik malejącego z roku na rok przyrostu naturalnego oraz ujemnego salda migracji. Tendencja spadkowa przyrostu naturalnego jest wspólna zarówno dla województwa jak i dla kraju, niemniej jednak przyrost naturalny w regionie jest nadal wyższy niż w kraju.

W województwie warmińsko – mazurskim jest 51 miast. Ich ludność stanowi 60,1% mieszkańców regionu. Jest to poziom bliski średniej dla Polski, gdzie wskaźnik urbanizacji na koniec 2004 roku wynosił 61,5%. Struktura miejskiego systemu osadniczego województwa mierzona liczbą miast w stosunku do powierzchni regionu jest mniej korzystna niż przeciętna w Polsce.

Wśród ludności województwa nieco przeważają kobiety, stanowiąc 51,2% mieszkańców. Oznacza to, że na 100 mężczyzn na Warmii i Mazurach przypada średnio 105 kobiet. Przewaga ta jest typowym zjawiskiem dla całego kraju, chociaż w województwie proporcje te są nieco niższe.

Struktura wieku ludności województwa niewiele odbiega od średniej ogólnopolskiej. Ludność w wieku przedprodukcyjnym stanowi 23,2% (kraj - 21,2%), w wieku produkcyjnym 63,5% (kraj 63,5%) i poprodukcyjnym 13,3% (kraj – 15,3). W ostatnich latach, podobnie jak w całym kraju, nastąpiły zmiany struktury w kierunku zmniejszania się liczby ludności w wieku przedprodukcyjnym (z 25,0% w roku 2002 do 23,2 w roku 2004) oraz systematycznego wzrostu w wieku produkcyjnym (z 61,9% w roku 2002 do 63,5% w roku 2004). Oznacza to postępujący proces starzenia się społeczeństwa.

Wykres 1. Zmiany demograficzne w populacji mieszkańców województwa warmińsko-mazurskiego w latach 2002 - 2004



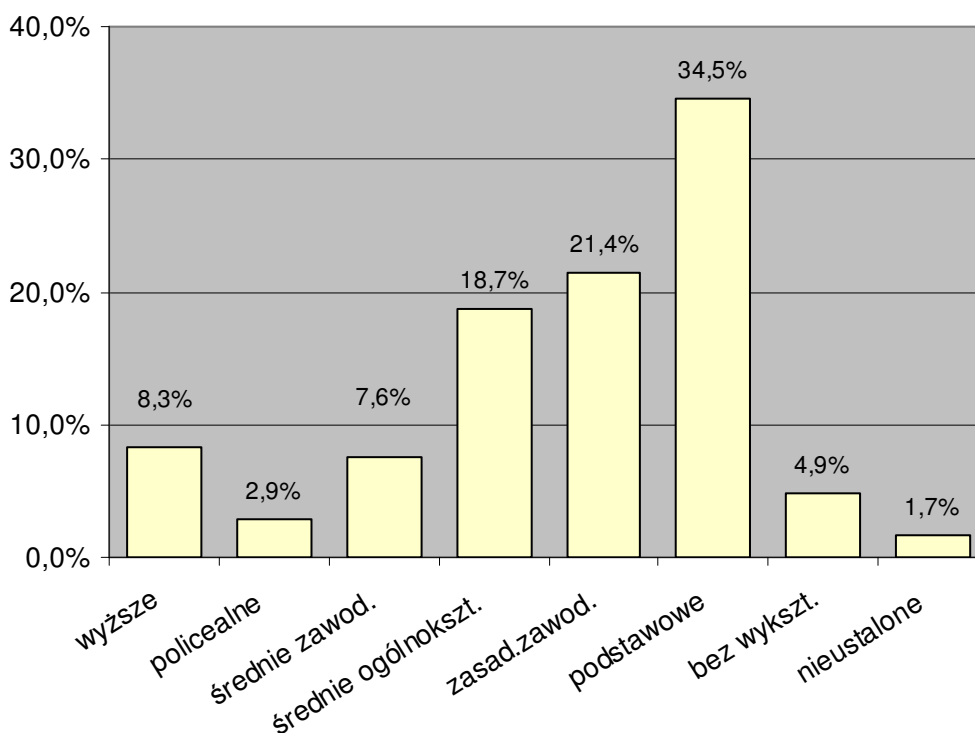
¹ W tym miejscu i dalej w Rozdziale 1, przyjęto dane za 2004 rok, ponieważ brak wszystkich oficjalnych danych porównawczych za rok 2005.

Należy zauważyć, że demograficzny współczynnik obciążenia w województwie warmińsko-mazurskim, czyli udział liczby osób w wieku 65 lat i więcej do liczby osób w wieku 15-64, jest niższy niż odpowiedni współczynnik dla kraju. Wynosi on 16,2%, podczas gdy w Polsce 18,7%. Wynika to z relatywnie większej liczby osób w wieku od 15 do 64 lat i mniejszej liczby osób w wieku powyżej 65 lat w województwie niż w odpowiednich grupach wiekowych w Polsce.

Wykształcenie

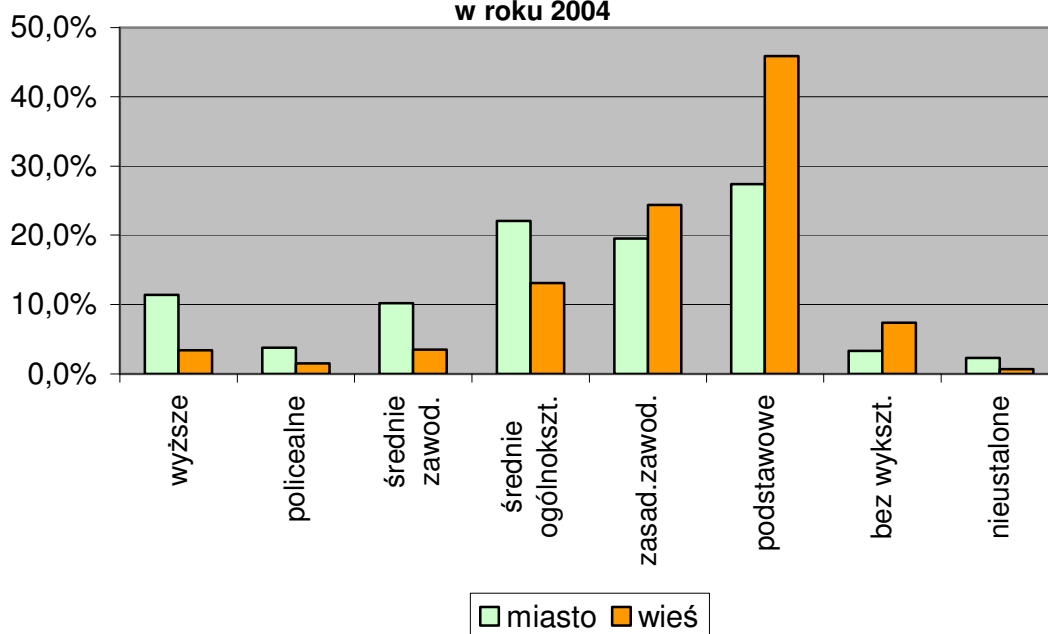
Według Narodowego Spisu Powszechnego Ludności i Mieszkań z 2002 roku w województwie warmińsko-mazurskim przeważają osoby z wykształcenie podstawowym (34,5%) oraz zasadniczym zawodowym (21,4%). Bez wykształcenia szkolnego pozostaje ok. 4,9% populacji. Osoby z wykształceniem wyższym stanowią 8,3% ludności.

Wykres 2. Poziom wykształcenia ludności województwa warmińsko-mazurskiego według NSP



Biorąc pod uwagę miejsce zamieszkania większość osób posiadających wykształcenie wyższe oraz średnie ogólnokształcące mieszka w miastach, natomiast na terenach wiejskich przeważa wykształcenie podstawowe – patrz wykres poniżej.

**Wykres 3. Poziom wykształcenia ludności województwa
warmińsko-mazurskiego wg miejsca zamieszkania
w roku 2004**



Pozytywną tendencją jest obserwowany wzrost liczby studentów szkół wyższych. W roku szkolnym 2004/2005 na uczelnie wyższe uczęszczało 61 353 studentów, o 2 495 osób (tj. o 4,2%) więcej niż w roku szkolnym 2003/2004 oraz o 6 042 osoby (tj. o 10,9%) więcej niż w roku szkolnym 2002/2003.

Podmioty gospodarki narodowej

Na koniec 2004 roku w województwie warmińsko – mazurskim zarejestrowanych było 108,9 tys. podmiotów gospodarczych. Firmy z regionu Warmii i Mazur stanowiły 3% podmiotów gospodarczych w kraju. W stosunku do 2003 roku liczba podmiotów gospodarczych zmniejszyła się o 1,3 %. Spadek dotyczył głównie osób fizycznych prowadzących działalność gospodarczą o 2,5%, spółek cywilnych o 1,9% oraz spółdzielni o 1,4%. Nastąpił natomiast wzrost spółek handlowych o 3,4%.

Analizując liczbę podmiotów gospodarki narodowej należy zwrócić uwagę na fakt, że ponad 75% to osoby fizyczne prowadzące działalność gospodarczą, natomiast spółki stanowiły 10,9% wszystkich zarejestrowanych podmiotów, a spółdzielnie zaledwie 0,7%.

Podmioty gospodarcze województwa w zdecydowanej większości należą do sektora prywatnego. Obejmuje on 93,8% wszystkich zarejestrowanych firm.

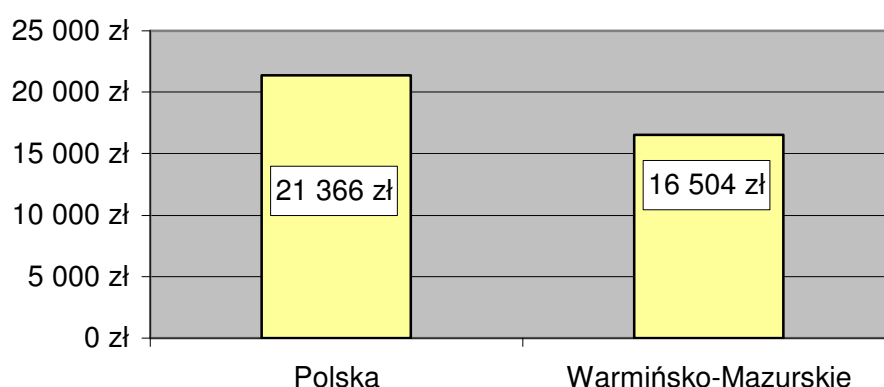
Wartość produkcji sprzedanej przemysłu oraz PKB

Wartość produkcji sprzedanej przemysłu województwa warmińsko – mazurskiego w 2004 stanowiła 2,3% wartości produkcji sprzedanej Polski. W analizowanym okresie zaobserwowano w kraju wzrost produkcji sprzedanej o 18,1% w stosunku do 2003 roku. W województwie warmińsko-mazurskim dynamika wzrostu produkcji sprzedanej była niższa niż w kraju – w porównaniu do 2003 roku wzrost wyniósł 7,8%. Ożywienie przemysłu koresponduje z sytuacją na rynku pracy i spadkiem wskaźników bezrobocia.

Najwyższy udział produkcji sprzedanej przemysłu województwa warmińsko - mazurskiego ma przetwórstwo artykułów spożywczych i napojów (27,5%), następnie produkcja mebli (15,4%) oraz produkcja drewna i wyrobów z drewna oraz ze słomy i wikliny (7,5%). Niska wartość pozostałej produkcji wskazuje na potrzebę importowania produktów spoza terenu województwa.

Produkt krajowy brutto na jednego mieszkańca województwa warmińsko-mazurskiego wynoszący 16 504 zł jest niższy niż średnio w Polsce (21 366 zł) i kształtował się na koniec 2003 roku na poziomie 77% średniej dla Polski.

Wykres 4. PKB na jednego mieszkańca w 2004 roku w Polsce i w województwie warmińsko-mazurskim



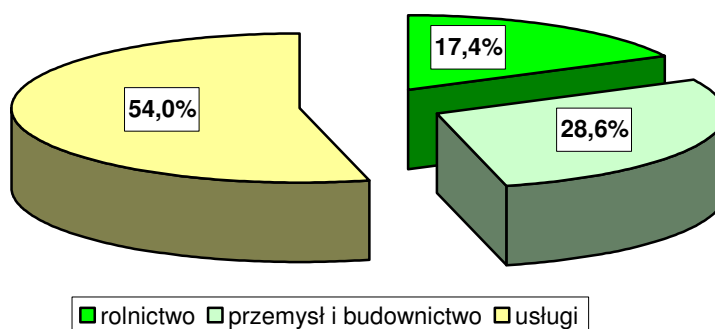
1.2. Aktywności ekonomiczna ludności

Struktura pracujących

Liczba osób pracujących (zatrudnionych i samozatrudnionych) w województwie warmińsko – mazurskim w końcu grudnia 2004 wynosiła 386,6 tys. osób, co stanowi 3,1% wszystkich pracujących w Polsce. W tej liczbie 46,6% stanowiły kobiety. Sektor prywatny obejmował 71,2% wszystkich pracujących

Wśród pracujących ogółem 17,4% to osoby czynne w rolnictwie. Udział pracujących w sektorze przemysłowym i budownictwie wyniósł 28,6%, w usługach 54,0%.

Wykres 5. Struktura pracujących w województwie warmińsko-mazurskim w 2004 roku



Wskaźnik zatrudnienia, tj. udział osób pracujących w ogólnej liczbie ludności w wieku 15 lat i więcej, w województwie warmińsko-mazurskim na koniec 2004 roku ukształtował się na poziomie 44,1%, a więc był niższy niż w kraju o 1 punkt procentowy. Wskaźnik zatrudnienia był wyższy: dla mężczyzn – 52,3% w porównaniu do kobiet (36,6%) oraz dla mieszkańców miast (46,6%) w stosunku do mieszkańców wsi (40,4%).

Współczynnik aktywności zawodowej ludności (procentowy udział aktywnych zawodowo w ogólnej liczbie ludności) na koniec 2004 ukształtował się na poziomie 55,1% i był wyższy o 0,1 punktu procentowego w porównaniu z rokiem 2003. Dla Polski wskaźnik ten ukształtował się na poziomie 54,9% i w stosunku do identycznego wskaźnika regionu był wyższy o 0,12 punktu procentowego.

Wynagrodzenia

Przeciętne miesięczne wynagrodzenie (okres od stycznia do grudnia) brutto w roku 2004 w województwie warmińsko-mazurskim wynosiło 1 967,23 zł i było wyższe o 2,4% niż w analogicznym okresie 2003 roku, natomiast niższe od średniej krajowej o 272,58 zł, to jest o 12,2%. Także wzrost średniego wynagrodzenia w ostatnich latach w województwie był niższy: w kraju wynagrodzenia wzrosły z 2 097,83 w roku 2002 do 2 239,81 zł w roku 2004, to jest o 6,8% natomiast w województwie z 1 851,02, zł do 1 967,23 zł, to jest ok. 6,3%.

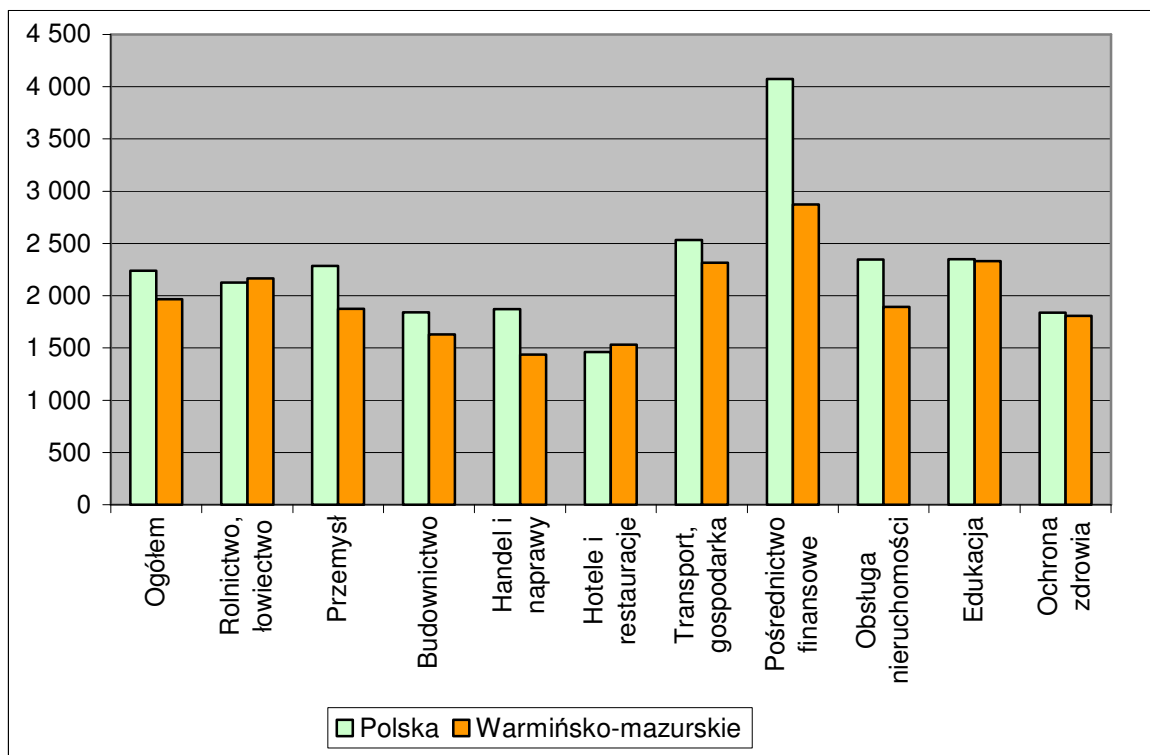
Średnie wynagrodzenia w prawie wszystkich sekcjach są znacznie niższe w województwie niż w kraju z wyjątkiem sekcji: rolnictwo, łowiectwo i leśnictwo oraz hotele i restauracje, a także ochrona zdrowia i opieka społeczna oraz edukacja, gdzie wynagrodzenia są bliskie średniej krajowej. Szczegółowe dane z podziałem na sekcje przedstawione są w tabeli i na wykresie poniżej.

Tabela 1. Przeciętne wynagrodzenie brutto w województwie warmińsko - mazurskim z podziałem na sekcje w latach 2002 - 2004 roku

Wyszczególnienie	2002	2003	2004	Wzrost do 2002 w %	wzrost do 2003 w %
1.	2.	3.	4.	5.	6.
OGÓŁEM	1851,02	1921,95	1967,23	6,3	2,4
Rolnictwo, łowiectwo i leśnictwo	1997,89	2025,64	2164,95	8,4	6,9
Przemysł	1866,05	1909,12	1874,22	0,4	-1,8
Budownictwo	1533,07	1603,11	1628,17	6,2	1,6
Handel i naprawy	1339,35	1410,37	1437,38	7,3	1,9
Hotele i restauracje	1318,93	1379,92	1531,60	16,1	11,0
Transport, gospodarka magazynowa i łączność	2353,73	2294,26	2315,82	-1,6	0,9
Pośrednictwo finansowe	2654,02	2770,31	2873,34	8,3	3,7
Obsługa nieruchomości i firm	1687,70	1763,30	1894,54	12,3	7,4
Administracja publ., obrona narodowa i ubezp.	2444,14	2448,22	2619,18	7,2	7,0
Edukacja	2075,64	2204,94	2329,76	12,2	5,6
Ochrona zdrowia i opieka społeczna	1718,36	1796,67	1807,89	5,2	0,6

Źródło: Rocznik statystyczny województwa warmińsko-mazurskiego 2005

**Wykres 6. Przeciętne wynagrodzenie brutto w województwie
warmińsko - mazurskim i w Polsce z podziałem na sekcje w 2004 roku**



Źródło: Rocznik statystyczny województwa warmińsko-mazurskiego 2005

2. Bezrobocie rejestrowane w województwie warmińsko-mazurskim

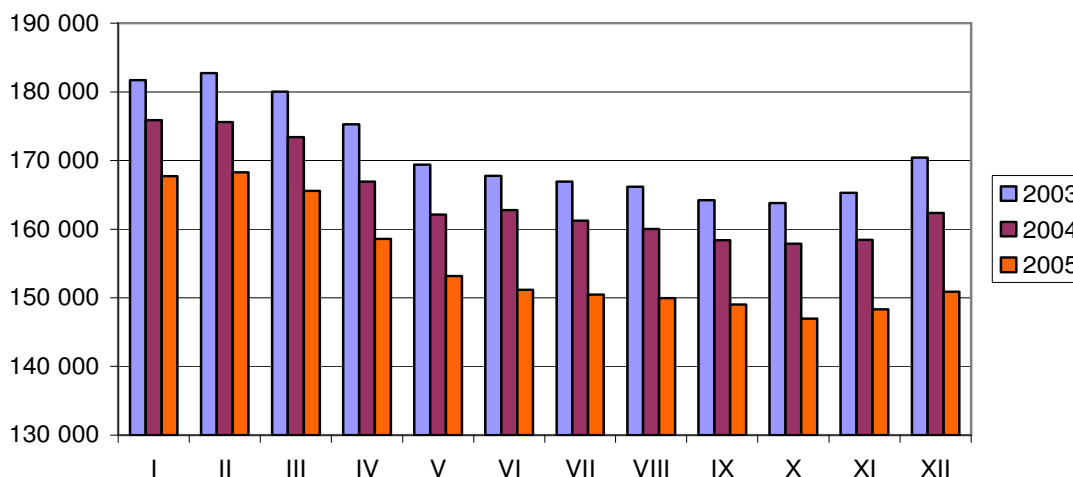
Bezrobocie w obecnej skali, mimo obserwowanej od 4 lat tendencji spadkowej, jest jednym z najtrudniejszych problemów społeczno – ekonomicznych regionu i powiązane jest z procesami rozwoju gospodarczego kraju, a także Unii Europejskiej.

2.1. Zmiany liczby bezrobotnych

Rok 2005 charakteryzował się ponad 7% spadkiem poziomu bezrobocia. Bezrobocie w regionie osiągnęło najniższy od 4 lat poziom - 150 910 osób. Począwszy od marca do października liczba bezrobotnych spadała, natomiast w listopadzie nastąpił niewielki jej wzrost (o 0,9%).

Ogólna tendencja poziomu bezrobocia rejestrowanego w latach 2003 – 2005 była podobna; wzrost liczby bezrobotnych notowany był od listopada do lutego, od marca do października regionalne bezrobocie wykazywało tendencję spadkową.

Wykres 7. Bezrobotni zarejestrowani w województwie warmińsko-mazurskim w latach 2003 - 2005



Pozytywnym zjawiskiem jest skrócenie się okresu wyższego natężenia bezrobocia w okresie zimowym; o ile jeszcze przed trzema laty wzrost bezrobocia przypadał na okres od października do marca, od roku 2003 zjawisko to obserwowane jest w krótszym okresie to jest w miesiącach grudzień – luty. Jest to efekt optymalizacji działań aktywizacyjnych na rzecz bezrobotnych, przede wszystkim tych, którzy znajdują się na rynku pracy w szczególnej sytuacji. Zmiany te obrazuje wykres 7.

Na poziom bezrobocia w analizowanym okresie wpływały pewne, stałe czynniki. Początek i koniec każdego roku, charakteryzuje się zwiększoną liczbą rejestracji, co jest konsekwencją wypowiedania umów o pracę z końcem roku, a także zakończenia okresu wynikającego z umów na zatrudnienie i inne formy aktywizacji, subsydiowane z Funduszu Pracy.

W pozostałych miesiącach roku następuje spadek liczby bezrobotnych, będący skutkiem zwiększonego napływu ofert pracy (głównie na prace sezonowe), a także realizacji nowych umów w ramach prac subsydiowanych.

Na stabilizację i spadek liczby bezrobotnych w ostatnich latach wpływ miały między innymi, decyzje o przyznaniu dodatkowych (poza limitem) środków z Funduszu Pracy, a w związku z tym istniały większe możliwości realizacji różnych form aktywizacji bezrobotnych. Nowe możliwości stworzył także Europejski Fundusz Społeczny.

W zależności od lokalnych uwarunkowań przebiegają również zmiany dotyczące dynamiki bezrobocia.

W stosunku do 2004 roku bezrobocie w regionie spadło o 7,1% (11 451 osób). Na liście powiatów o najwyższym spadku znajdują się:

- miasta Olsztyn – 15,5% i Elbląg – 14,0%

oraz powiaty:

- nidzicki – 15,0%,
- działdowski - 14,0%,
- mrągowski – 10,6%.

Niewielki wzrost bezrobocia odnotowano w roku 2005 tylko w powiecie nowomiejskim (1,9%).

Również biorąc pod uwagę dłuższy przedział czasowy, czyli lata 2003 - 2005, we wszystkich powiatach województwa warmińsko – mazurskiego, (wyłączając powiat piski, gdzie liczba zarejestrowanych wzrosła o 2,6%) bezrobocie spadało. Największe spadki liczby bezrobotnych odnotowano w miastach Olsztynie – o 22,3% i Elblągu – o 21,3% oraz w powiatach:

- mrągowskim – o 18,7%,
- działdowskim – o 18,1%,
- olsztyńskim – o 15,1%,
- nidzickim – o 14,9%,
- gołdapskim – o 14,2%,
- ostródzkim – o 14,0%.

Na przestrzeni trzech lat liczba bezrobotnych w województwie warmińsko-mazurskim spadła o 11,5% (19 520 osób); w kraju 12,7% (402 674 osoby).

Tabela 2. Dynamika spadku bezrobocia w latach 2003 - 2005 na tle kraju

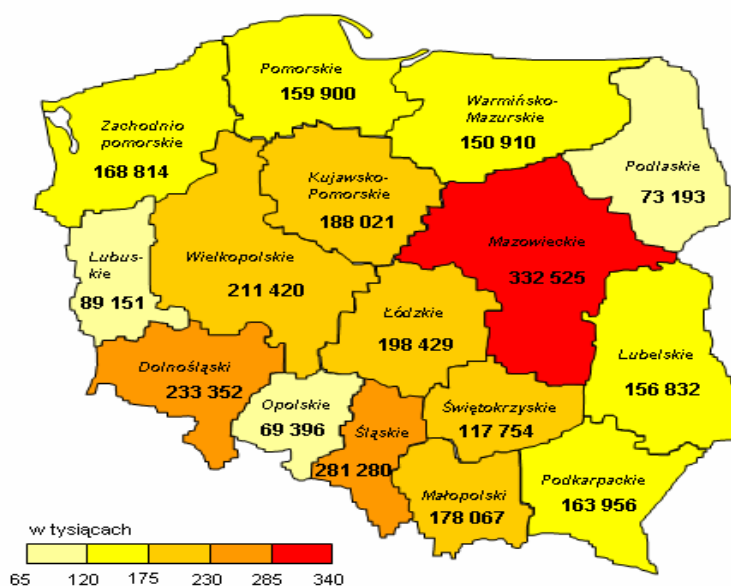
stan na 31.XII.

Rok	Liczba bezrobotnych		Spadek do poprzedniego roku		Spadek do 2003 roku		% spadek do roku poprzedniego		% spadek do roku 2003	
	Kraj	Region	Kraj	Reg.	Kraj	Reg.	Kraj	Reg.	Kraj	Reg.
2003	3 175 674	170 430	- 41 294	- 6 199	x	x	- 1,2	-3,5	x	x
2004	2 999 601	162 361	-176 073	-8 069	-176 073	-8 069	-5,5	-4,7	-5,5	-4,7
2005	2 773 000	150 910	-226 601	-11 451	-402 674	-19 520	-7,6	-7,1	-12,7	-11,5

Źródło: GUS

Ostatecznie na mapie kraju, warmińsko-mazurskie z liczbą 150 910 osób, uplasowało się w roku 2005 na 12 miejscu.

Mapa 1. Poziom bezrobocie rejestrowanego w roku 2005 w Polsce



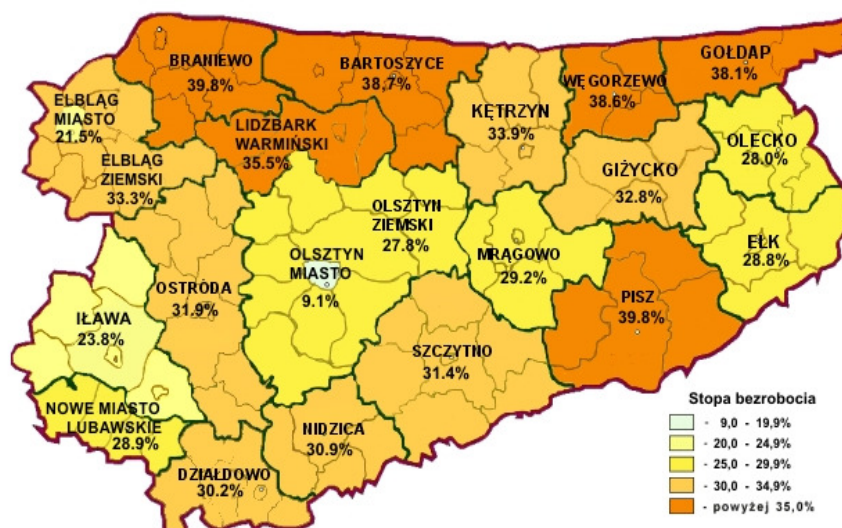
2.2. Stopa bezrobocia

Stopa bezrobocia, jaką odnotowano w województwie warmińsko-mazurskim na koniec grudnia 2005 roku wynosząca 27,5%, była ponad półtorakrotnie wyższa niż przeciętnie w kraju, gdzie odnotowano w tym czasie stopę bezrobocia na poziomie 17,6%.

Poza miastem Olsztyn, gdzie stopa bezrobocia jest niska i wynosi 9,1%, w kilkunastu powiatach jest ponad trzykrotnie wyższa. Rozpiętość między najniższym i najwyższym wskaźnikiem stopy bezrobocia w województwie wynosi ponad 30 pkt. procentowych.

Mapa. Stopa bezrobocia w województwie warmińsko-mazurskim

stan na 31.XII. 2005 r.



Wskaźnik natężenia bezrobocia w roku 2005 w regionie (27,5%) był wyższy o 9,9 pkt. procentowych od wskaźnika krajowego (17,6%).

W grudniu 2004 roku wskaźnik stopy bezrobocia wynosił 29,2% i był wyższy w porównaniu ze wskaźnikiem na poziomie kraju o 10,1 pkt. procentowego. W analogicznym okresie roku 2003 wskaźnik wynosił 30,3% i był wyższy od krajowego o 10,3 pkt. procentowych.

Wysokość stopy bezrobocia w województwie warmińsko-mazurskim w latach 2003 - 2005 na tle kraju przedstawiona jest w tabeli.

Tabela 3. Stopa bezrobocia w województwie warmińsko-mazurskim w latach 2003-2005

Stan na 31.XII.

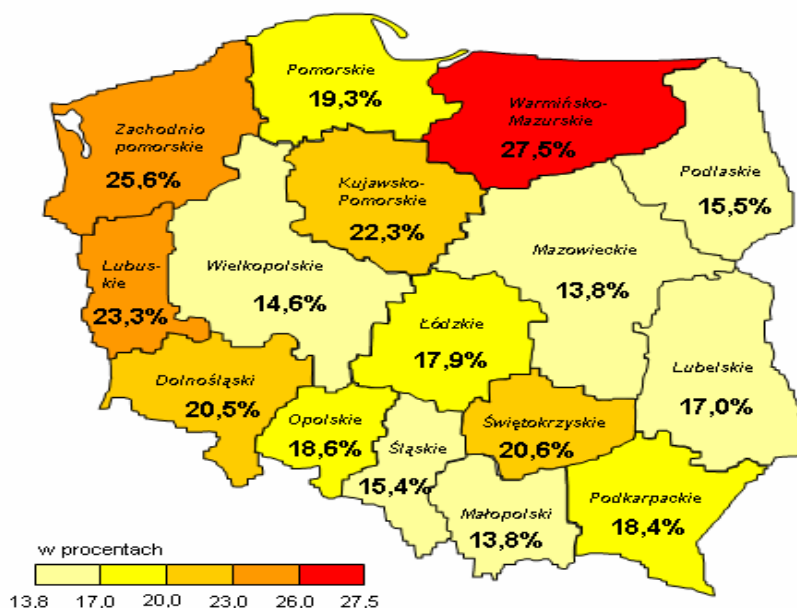
Wyszczególnienie	Rok 2003	Rok 2004	Rok 2005	Wzrost, spadek w pkt. %		
				3-2	4-3	4-2
1	2	3	4	5	6	7
Kraj	20,0	19,1	17,6	-0,9	-1,5	-2,4
Region	30,3	29,2	27,5	-1,1	-1,7	-2,8

Źródło: Dane GUS

Wskaźnik stopy bezrobocia w regionie w stosunku do ubiegłego roku był mniejszy o 1,7 pkt. proc., natomiast w stosunku do okresu sprzed dwóch lat stopa bezrobocia spadła o 2,8 pkt. proc. Pod tym względem obserwujemy korzystniejszą tendencję niż przeciętnie w kraju.

Od sześciu lat województwo warmińsko-mazurskie charakteryzuje się najwyższym w kraju natężeniem bezrobocia.

Mapa 3. Zróżnicowanie przestrzenne stopy bezrobocia w Polsce w roku 2005

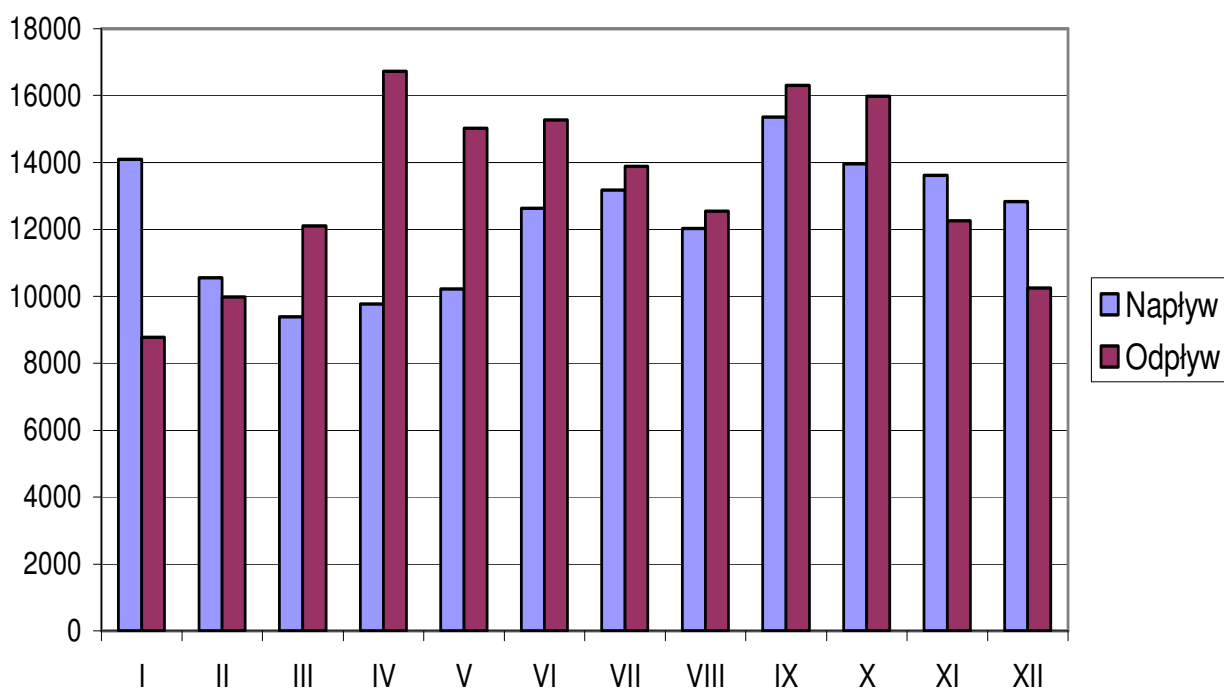


2.3. Płynność rynku pracy – napływy i odpływy z bezrobocia

Płynność rynku pracy wyrażająca się skalą napływu i odpływu jest jednym z podstawowych parametrów charakteryzujących sytuację na rynku pracy.

W roku 2005 liczba zarejestrowanych bezrobotnych zmieniała się osiągając minimum w październiku (146 961 osób) i maksimum w lutym (168 253 osób). Wahaniom podlegała również liczba nowo zarejestrowanych (napływ) i wyłączeń bezrobotnych z ewidencji (odpływ), co przedstawia wykres 8.

Wykres 8. Ruch bezrobotnych w województwie warmińsko-mazurskim w roku 2005



Przedstawiona tendencja wystąpiła również w latach ubiegłych. Strukturę napływu w latach 2003-2005 przedstawia tabela 4.

Tabela 4. Napływ do bezrobocia w województwie warmińsko-mazurskim w latach 2003 - 2005
stan na 31.XII

Rok	Nowo zarejestrowani	W tym:		Wzrost do poprzedniego roku	Wzrost do 2003 roku	Wzrost do poprzedniego roku w %	Wzrost do 2003 roku w %
		Po raz pierwszy	Kolejny raz				
2003	134 211	30 508	103 703	+7 456	x	+5,9	x
2004	137 304	27 912	109 392	+3 093	+3 093	+2,3	+2,3
2005	147 655	28 746	118 909	+10 351	+13 444	+7,5	+10,0

Źródło: Dane WUP w Olsztynie

Analiza struktury napływu do bezrobocia na przestrzeni ostatnich trzech lat wykazuje spadek rejestrujących się po raz pierwszy (o 5,8%). Wzrost o 14,7% liczby osób

powracających do ewidencji po raz kolejny jest zjawiskiem niekorzystnym, wskazującym na niestabilny rynek pracy.

Wśród tej grupy, tylko 20,1%, stanowili powracający do ewidencji, uczestnicy aktywnych form przeciwdziałania bezrobociu (tj. prac interwencyjnych, robót publicznych, szkoleń, staży i przygotowania zawodowego).

W roku 2005 z ewidencji bezrobotnych wyrejestrowano 159 106 osób. W okresie ostatnich trzech lat, odpływ z bezrobocia wzrósł o 13,3%.

Tabela 5. Przyczyny odpływu z bezrobocia w latach 2003 - 2005

stan na 31.XII.

Rok	Ogółem wyłączeni	W tym z powodu:					
		Podjęcia pracy	% 3:2	Rozpoczęcia szkolenia lub stażu	% 5:2	Nie potwierdzenia gotowości do pracy	% 7:2
1	2	3	4	5	6	7	8
2003	140 410	70 957	50,5	14 862	10,6	40 761	29,0
2004	145 373	72 393	49,5	14 648	10,0	44 659	30,7
2005	159 106	75 808	47,7	17 166	10,8	47 019	29,6

Źródło: Dane WUP w Olsztynie

Najczęściej wskazywaną przyczyną wyrejestrowania z ewidencji bezrobotnych są podjęcia pracy. Z tego powodu rokrocznie odpływa z bezrobocia około 50% ogółu wyrejestrowanych. Na przestrzeni ostatnich trzech lat liczba podejmujących pracę wzrosła o 4851 osób, tj., o 6,8%. Obserwujemy również wzrost odpływu z powodu podjęcia przez bezrobotnych szkolenia lub stażu zawodowego (2 304 osoby, tj., 15,5%).

Rozpatrując przyczyny wyłączeń z powodu nie potwierdzenia gotowości do podjęcia pracy, powiatowe urzędy pracy najczęściej wskazują:

- nielegalne podjęcie pracy i nie powiadomienie o tym fakcie urzędu pracy (33,7%),
- zlekceważenie przez bezrobotnego obowiązku zgłoszenia się w wyznaczonym terminie (30,3%),
- brak środków materialnych na dotarcie do urzędu pracy (12,6%),
- wyjazd z miejsca zamieszkania w celu innym niż praca (8,9%),
- choroba własna lub członka rodziny (6,8%).

Wskaźnik płynności rynku pracy wyrażony stosunkiem liczby bezrobotnych, którzy podjęli pracę w danym okresie, do liczby nowo zarejestrowanych w tym okresie wynosił w roku 2005 dla województwa warmińsko-mazurskiego 51,3% (w roku 2003 – 52,9%, 2004 – 52,7%).

2.4. Struktura regionalnego bezrobocia

Utrwalone cechy strukturalne regionalnego bezrobocia, w zasadniczy sposób nie odbiegają od cech charakterystycznych dla bezrobocia w Polsce. Niekorzystny wpływ na mobilność bezrobotnych oraz ich aktywizację mają takie czynniki jak:

- niski poziom wykształcenia i kwalifikacji bezrobotnych; prawie 70% populacji legitymuje się wykształceniem zasadniczym zawodowym i niższym, a 24,3% nie posiada żadnych kwalifikacji zawodowych. W kraju odpowiednio; 65% i 24,4%,
- wydłużanie się okresu pozostawania bez pracy, szczególnie mieszkańców wsi, w tym osiedli po-pegeerowskich; 49,7% zarejestrowanych przebywa na bezrobociu dłużej niż 12 miesięcy; w kraju – 50,2%,
- brak miejsc pracy dla osób młodych; bezrobotni do 34 roku życia stanowią 49,6%. W grupie tej, prawie co czwarta osoba nie przekroczyła 24 lat. W kraju – 50,7%,
- utrudniony dostęp do poza rolniczych miejsc pracy mieszkańców wsi; w regionie warmińsko – mazurskim bezrobotni z terenów wiejskich stanowią 50,1%; w kraju 42,6%.

Tabela 6. Wybrane kategorie bezrobotnych w województwie warmińsko-mazurskim w latach 2003 - 2005

stan na 31.XII.

Kategorie bezrobotnych	Rok 2003	Rok 2004	Rok 2005	Zmiany poziomu do 2003 w %	Udział w ogóle bezrobotnych		
					2003	2004	2005
Ogółem Bezrobotni: w tym:	170 430	162 361	150 910	-11,5	100,0	100,0	100,0
Poprzednio pracujący	132 338	126 873	117 736	-11,0	77,6%	78,1%	78,0%
Dotychczas niepracujący	38 092	35 488	33 174	-12,9	22,4%	21,9%	22,0%
Niepełnosprawni	3 265	3 615	3 987	+22,1	1,9%	2,2%	2,6%
Zamieszkali na wsi	82 402	79 613	75 577	-8,3	48,3%	49,0%	50,1%
Bez prawa do zasiłku	140 458	132 253	123 004	-12,4	82,4%	81,5%	81,5%
Z prawem do zasiłku	29 972	30 098	27 905	-6,9	17,6	18,5	18,5
Kobiety	89 189	85 748	80 400	-9,9	52,3	52,8	53,3
Pozostający na bezrobociu 12-24 m-ce	30 121	26 417	23 629	-21,6	17,7	16,3	15,7
Pozostający na bezrobociu pow. 24 m-ce	61 569	58 437	51 354	-16,6	36,1	36,0	34,0
Młodzież do 25 roku życia*	-	37 930	33 912	-10,6**	-	23,4	22,5
Długotrwale bezrobotni*	-	-	101 244	-	-	-	67,1
Bezrobotni 50+*	-	-	22 714	-	-	-	15,1

Źródło: Dane WUP w Olsztynie.

* Zgodnie z ustawą z dnia 20 kwietnia 2004 r. o promocji zatrudnienia i instytucjach rynku pracy (Dz.U. Nr 99 z 2004 r. z późn. zm.), w latach 2003 -2004 nie prowadzono statystyki bezrobotnych w tych kategoriach.

** Zmiana w stosunku do roku 2004

W strukturze bezrobotnych według wybranych kategorii na przestrzeni kilku ostatnich lat można zauważyć pewne tendencje:

- rośnie odsetek udziału w ogólnej populacji:
 - poprzednio pracujących – o 0,4 pkt. proc.,
 - osób niepełnosprawnych – o 0,7 pkt. proc.
 - bezrobotnych zamieszkałych na wsi – o 1,8 pkt. proc.
 - bezrobotnych z prawem do zasiłku – o 0,9 pkt. proc.
 - kobiet – o 1 pkt. prpc.
- spada udział bezrobotnych:
 - dotychczas niepracujących – o 0,4 pkt. proc.,
 - bez prawa do zasiłku – o 0,9 pkt. proc.,
 - przebywających na bezrobociu od 12 do 24 miesięcy – o 2 pkt. proc.,
 - przebywających na bezrobociu pow. 24 miesiące – 2,1 pkt. proc.,
 - do 25 roku życia – o 0,9 pkt. proc.

Bezrobotne kobiety

Wśród bezrobotnych województwa warmińsko – mazurskiego bezrobotne kobiety stanowiły 53,3% (80 400 osób); w kraju 53,6%.

W 2005 roku udział kobiet wśród bezrobotnych, wzrósł w stosunku do roku 2004 o 0,5 pkt. proc. W poszczególnych powiatach wahał się od 48,4% (w powiecie węgorzewskim) do 60,2% (w powiecie działdowskim).

Mieszkancki wsi stanowiły 49,8% populacji bezrobotnych kobiet. Wśród uprawnionych do zasiłku, stanowią 39,4 %.

Przez ostatnie trzy lata udział bezrobotnych kobiet w ogólnej populacji wzrósł o 1 pkt. proc., chociaż ich liczba spadła o 9,9% tj., o 8 789 osób. Ma to związek z ogólnym spadkiem bezrobocia w tym okresie.

Z danych statystycznych wynika, że bezrobotne kobiety:

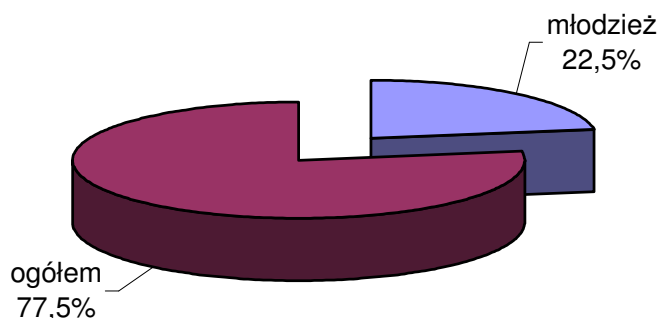
- rzadziej niż mężczyźni rejestrują się w urzędach pracy (odsetek kobiet w napływie – 44,4%),
- są lepiej wykształcone (wśród bezrobotnych z wykształceniem wyższym, kobiety stanowią 64,9%, z wykształceniem policealnym i średnim zawodowym - 64,2%),
- bardziej zabiegają o zdobycie stażu w zawodzie – wśród korzystających tej formy w 2005 roku kobiety stanowiły 69,5%,
- trudniej jest im podjąć pracę (odsetek kobiet wśród podejmujących pracę – 43,3% i z tego powodu dłużej przebywają na bezrobociu (61,6% kobiet przebywa na bezrobociu dłużej niż 12 miesięcy),
- rzadziej niż mężczyźni decydują się na samozatrudnienie – wśród bezrobotnych, którzy otrzymali na ten cel w roku 2005 dotację stanowiły 43%.

W roku 2005, z różnych subsydiowanych form aktywizacji skorzystało 17 407 kobiet, tj.51,3% wszystkich beneficjentów. Dodatkowo pracę niesubsydiowaną podjęło 27 241 kobiet, tj. 43,5% podejmujących zatrudnienie niesubsydiowane.

Bezrobotna młodzież do 25 roku życia

W województwie warmińsko-mazurskim, podobnie jak w innych regionach Polski, bezrobocie dotyka wszystkich przedziałów wiekowych. W segmencie pomiędzy 18 a 25 rokiem życia, wynosi ono 22,5% ogółu bezrobotnych; w kraju 22,6%.

Wykres 9. Bezrobotna młodzież do 25 roku życia w województwie warmińsko-mazurskim w roku 2005



Na koniec grudnia 2005 roku, w rejestrach powiatowych urzędów pracy pozostawało 33 912 osób do 25 roku życia. Ponad połowę (51,5%) stanowiły kobiety. Jest to nieco niższa reprezentacja niż w ogólnej populacji (53,3%).

Opierając się na szacunku Urzędu Statystycznego w Olsztynie liczba bezrobotnej młodzieży do 25 roku życia w końcu 2004 roku wynosiła 37 930 osób, stanowiąc 23,4% ogółu bezrobotnych.

W ciągu roku, zarejestrowało się 55 385 młodych osób (37,5% ogólnego napływu do bezrobocia). Wyrejestrowało się natomiast 53 176 osób (33,4% ogólnego odpływu z bezrobocia), w tym z powodu podjęcia pracy 20 375 (38,3%) oraz 12 458 (23,4%) z tytułu rozpoczęcia szkolenia, stażu lub przygotowania zawodowego w miejscu pracy.

W stosunku do kraju, w regionie warmińsko – mazurskim obserwujemy niższy odpływ młodzieży z powodu podjęcia pracy (kraj - 43,7%; region - 38,3%). Natomiast udział młodzieży w szkoleniach, stażach i przygotowaniu zawodowym jest wyższy w regionie niż w Polsce (kraj -12,7% odpływu; region – 23,4%).

Znaczny odsetek młodzieży podejmującej pracę (85,9%, tj. 17 511 osób) zdobył pracę poza subsydiami z Funduszu Pracy, co oznacza wyższy niż w całej populacji popyt na pracę ludzi młodych i lepszą ich sytuację na rynku pracy. Ogółem w roku 2005 zaktywizowano 32 833 osoby do 25 roku życia.

Tabela 7. Bezrobotna młodzież do 25 roku życia – stan na koniec 2005 roku

Ogółem bezrobotni	W tym: młodzież do 25 roku życia	Udział młodzieży w bezrobociu		Różnica w pkt. proc. 5-4
		w regionie	w kraju	
1	2	3	4	5
150 910	33 912	22,5%	22,6%	0,1

Źródło: Dane WUP w Olsztynie

W kraju w porównaniu z regionem udział młodzieży w populacji bezrobotnych jest nieznacznie wyższy (o 0,1 pkt. proc.).

Długotrwale bezrobotni

Liczba długotrwale bezrobotnych, tj. osób pozostających w rejestrach urzędów pracy łącznie przez okres ponad 12 miesięcy w okresie ostatnich dwóch lat, kształtowała się w końcu grudnia 2005 roku na poziomie 101 244 osoby, a ich udział w ogólnej liczbie bezrobotnych wynosił 67,1%, to znaczy, że był wyższy niż w kraju o 1,1 pkt. proc. Większość stanowiły kobiety – 57,8%.

Długotrwale bezrobotni stanowią grupę ryzyka, objętą szczególnymi preferencjami w działaniach aktywizacyjnych. W 2005 roku stanowili 52,6% wszystkich bezrobotnych podejmujących pracę, szkolenia, staże bądź przygotowanie zawodowe w miejscu pracy. Ponad 68% skierowań do pracy subsydiowanej dotyczyło osób długotrwale bezrobotnych, którzy mają również znaczący udział w grupie szkolących się – 51,3% i odbywających przygotowanie zawodowe w miejscu pracy – 73,3%. Ogółem w roku 2005 w różnych formach aktywizacji uczestniczyło 51 278 bezrobotnych długotrwale.

Bezrobotni w wieku powyżej 50 lat

W szczególnej sytuacji na rynku pracy pozostają również osoby powyżej 50 roku życia. W końcu roku w rejestrze bezrobotnych było 22 714 takich osób, to jest 15,1% ogółu zarejestrowanych. Ponad 43% w tej grupie stanowiły kobiety, tj., o 10,3 pkt. proc. mniej niż w ogólnej reprezentacji. Tylko 17,3% posiadało uprawnienia do zasiłku (w ogólnej populacji bezrobotnych bez prawa do zasiłku było 18,5% osób).

W kraju, bezrobotni powyżej 50 roku życia stanowili 15,9% bezrobotnych ogółem.

W zakresie generalnego kierunku działania, jakim jest zwiększenie szans zatrudnienia, w stosunku do tej kategorii bezrobotnych podejmowane były działania zmierzające do zwiększenia oferty aktywnych programów rynku pracy. Położono także nacisk na indywidualizację usług.

W okresie styczeń – grudzień 2005 roku ogółem z powodu podjęcia pracy wyłączono 7 596 osób powyżej 50 roku życia; 463 rozpoczęły szkolenie, 528 przygotowanie zawodowe w miejscu pracy, a 1 106 osób wyłączono z rejestru bezrobotnych z powodu nabycia uprawnień emerytalnych lub rentowych.

Razem zaktywizowano w różnych formach 8 587 osób w wieku powyżej 50 lat.

Bezrobotne osoby niepełnosprawne

W strukturze regionalnego bezrobocia niepełnosprawni mają niewielki udział, mimo to niedobór miejsc pracy dla tej kategorii bezrobotnych jest szczególnym problemem. Bezrobotne osoby niepełnosprawne w liczbie 3 987 osób, stanowiły na koniec grudnia 2005 roku 2,6% ogółu bezrobotnych, zarejestrowanych w województwie warmińsko – mazurskim; w kraju 2,8%.

W stosunku do roku 2004 zarówno poziom bezrobocia mierzony w liczbach bezwzględnych jak i udział osób niepełnosprawnych w regionalnym bezrobociu wykazuje tendencje wzrostowe; liczba bezrobotnych wzrosła o 372 osoby, zaś udział w ogólnej populacji o 0,4 pkt. proc. W okresie analizowanych trzech lat wzrost

bezrobocia wśród osób niepełnosprawnych wynosił 22,1%, a udział w ogólnej populacji wzrósł o 0,7%.

W roku 2005 dla bezrobotnych z orzeczonym stopniem niepełnosprawności wpłynęło 1 309 ofert pracy – o 59, tj. 4,3% mniej niż przed rokiem i 33,8% (331 ofert) więcej w stosunku do 2003 roku. Od 2003 roku obserwujemy wzrost liczby niepełnosprawnych podejmujących pracę (o 680 osób, tj.,49,1%).

Tabela 8. Zmiany w liczbie bezrobotnych osób niepełnosprawnych w województwie warmińsko-mazurskim a latach 2003-2005 stan na 31.XII

Rok	Ogółem bezrobotni	w tym: osoby niepełnosprawne	Udział w % 3:2	Podjęcia pracy	Oferty pracy
1	2	3	4	6	7
2003	170 430	3 265	1,9%	1 384	978
2004	162 361	3 615	2,2%	1 807	1 368
2005	150 910	3 987	2,6%	2 064	1 309
Zmiany do 2003	-19 520	+722	+0,7	+680	+331
Zmiany do 2003 w %	-11,5	+22,1%	x	+49,1	+33,8

Źródło: Dane WUP w Olsztynie

W roku 2005 pracę podjęło 2 064 osób niepełnosprawnych ze statusem osoby bezrobotnej, z których 15 rozpoczęło działalność gospodarczą. Prawie, co trzeci podejmujący pracę korzystał z subsydiów Funduszu Pracy. Zatrudnienie poza subsydiami znalazło w tym okresie 1371 osób, w tym 23 bezrobotnych niepełnosprawnych rozpoczęło działalność gospodarczą.

W analizowanym okresie przeszkolono 209 osób niepełnosprawnych (przed rokiem 247 osób), a 98 (przed rokiem 57 osób) rozpoczęło staż zawodowy u pracodawcy.

Bezrobotni zamieszkali na wsi

Liczba bezrobotnych zamieszkujących obszary wiejskie spadła z 79 613 w roku 2004 do 75 577 na koniec grudnia 2005, tj. o 5,1%. Zwiększył się natomiast udział tej kategorii bezrobotnych w ogólnej liczbie zarejestrowanych o 1,1 pkt. proc., stanowiąc na koniec roku 2005 roku 50,1%.

Udział mieszkańców wsi w regionalnym bezrobociu (50,1%), jest o 7,5 pkt. proc. wyższy niż średnio w kraju (42,6%).

Do końca grudnia 2005 roku zarejestrowało się 62 708 bezrobotnych z terenu wiejskiego (42,5% ogólnego napływu). Odpływ tej kategorii bezrobotnych wynosił 66 744 osoby (42,0% odpływu ogółem), z czego:

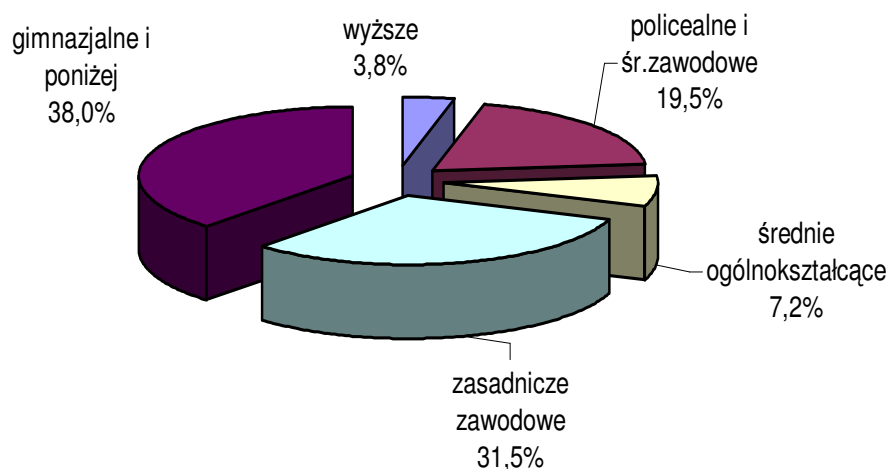
- 48,3% (32 243 osoby) wyrejestrowano z powodu podjęcia pracy, w tym 5 463 osoby podjęły pracę subsydiowaną z Funduszu Pracy,
- 4,7% tj. 3120 wyrejestrowanych osób rozpoczęło szkolenia,
- 4,9% tj. 3263 osoby rozpoczęły staże zawodowe w miejscu pracy,
- 2,4% tj. 1601 osób podjęło przygotowanie zawodowe w miejscu pracy.

Bezrobotni według wykształcenia i posiadanych kwalifikacji

Utrzymuje się wysoki udział bezrobotnych z wykształceniem gimnazjalnym² – 38,0% i zasadniczym zawodowym 31,5%, chociaż udział tych grup w ogólnej populacji bezrobotnych spada (rok 2004 odpowiednio: 38,3% i 32,3%). W kraju odpowiednio: 32,6% i 32,4%.

Niepożądanym zjawiskiem jest wzrastający udział w populacji bezrobotnych, osób z wykształceniem wyższym, mimo, że ta kategoria bezrobotnych reprezentowana jest najmniej licznie – obecnie 3,8%; w kraju 5,5%.

Wykres 10. Bezrobotni według wykształcenia w roku 2005



Co czwarta osoba bezrobotna nie posiada żadnych kwalifikacji zawodowych. W końcu 2005 roku w rejestrach urzędów pracy pozostawały 36 702 osoby bez kwalifikacji (24,3%). Ponad 95% w tej grupie posiada wykształcenie gimnazjalne i niższe.

Wśród bezrobotnych bez kwalifikacji zawodowych znajdują się również absolwenci liceów ogólnokształcących – 1 655 osób, tj, 4,5%.

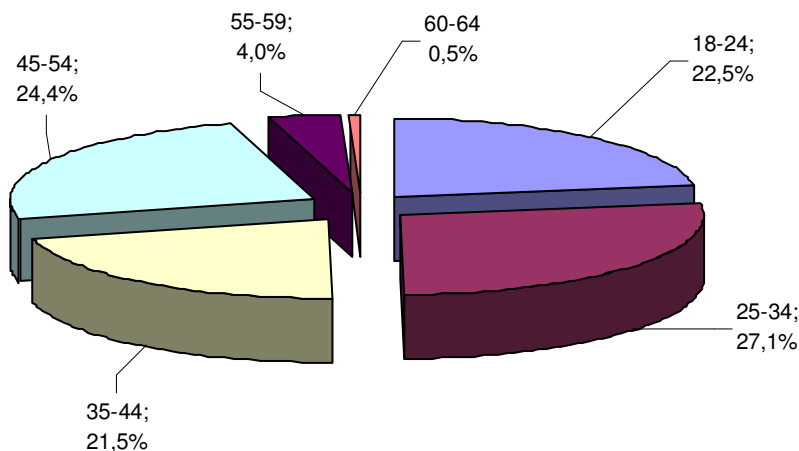
Kwalifikacje zawodowe, potwierdzone ukończeniem szkoły na poziomie wyższym, średnim i policealnym zawodowym oraz zasadniczym zawodowym, posiada 75,7% (114 208 osób) bezrobotnych. Udział osób bez kwalifikacji zawodowych w regionalnym bezrobociu jest podobny jak średnio w kraju (24,4%).

Bezrobotni według wieku

Wśród bezrobotnych, młodzież w wieku 18-24 lata stanowi 22,5% (33 910 osób). Jednak udział tej grupy młodzieży w strukturze zmniejszył się w ciągu trzech lat z 24,6% do 22,5%. Taki stan rzeczy można ocenić jako efekt działań w ramach zadań PAOW, PHARE, SPO RZL Działanie 1.2 i programu „Pierwsza Praca”.

² w tym: z wykształceniem podstawowym i niepełnym podstawowym – zapis wynika z zasad reformy edukacji

Wykres 11. Bezrobotni według wieku w województwie warmińsko-mazurskim w roku 2005



W stosunku do roku 2004, spadek udziału bezrobotnych obserwujemy w kategoriach wieku 18-24 lata – o 0,9%, 25-34 lata – o 0,3% i 35-44 lata – o 0,7%.

W ogólnej populacji, bezrobotni w starszych grupach wiekowych, wykazywali tendencję wzrostową: 45-54 lata – o 0,8%, 55-59 lat – o 0,9% i 60–64 lata – o 0,1 %.

Bezrobotni według czasu pozostawania bez pracy

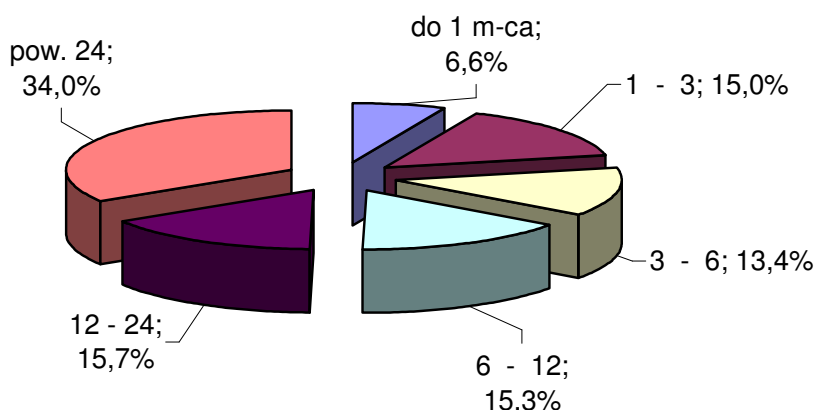
Istotnym, z punktu widzenia mobilności jest czas pozostawania bez pracy. Ponad 49,7% bezrobotnych w regionie pozostaje bez pracy dłużej niż 12 miesięcy (w kraju 50,2%), z czego 34,0% powyżej 2 lat (w kraju 34,7%). Ta ostatnia kategoria bezrobotnych stanowi szczególną grupę, zagrożoną wykluczeniem społecznym.

W populacji długotrwale bezrobotnych udział kategorii demograficznych i społeczno - zawodowych przedstawia się następująco:

- bezrobotni pozostający poza obiegiem rynku pracy od 12 do 24 miesięcy stanowili 15,7% ogółu bezrobotnych, zatem zjawisko to stanowi ważny problem polityki rynku pracy w województwie,
- bezrobotni pozostający w ewidencji ponad 24 miesiące stanowili 34,0%,
- młodzież w wieku 18 - 24 lata, przebywająca na bezrobociu 12–24 miesiące stanowiła 15,6% (przed rokiem - 18,2%), a 15,1% młodzieży pozostaje bez zatrudnienia powyżej 24 miesięcy (przed rokiem - 18,2%). W stosunku do roku 2004 obserwujemy skrócenie czasu oczekiwania na zatrudnienie dla tej kategorii bezrobotnych. Jest to wynik intensywnej polityki zatrudnieniowej, ukierunkowanej na młodzież.

Pozytywną tendencją jest widoczny spadek udziału w ogólnej populacji osób oczekujących na pracę powyżej 6 miesięcy. W roku 2005 pozostający na bezrobociu dłużej niż 6 miesięcy stanowili 65,0%, rok wcześniej – 67,6%.

Wykres 12 . Bezrobotni w województwie warmińsko-mazurskim według czasu pozostawania bez pracy w roku 2005



Bezrobotni według rodzaju działalności ostatniego miejsca pracy

Bezrobotni jako ostatnie miejsce pracy podają w przede wszystkim 6 sekcji gospodarki narodowej;

- przetwórstwo przemysłowe – z sekcji tej pochodzi 16,7% (25 188) bezrobotnych,
- handel hurt. i detal.; naprawa pojazdów samochodowych, motocykli oraz artykułów użytku osobistego i domowego – 12,5% (18 797) bezrobotnych,
- rolnictwo, łowiectwo i leśnictwo – 7,6% (2409 osób) populacji,
- administracja publiczna i obrona narodowa – 7,2% bezrobotnych,
- budownictwo – 6,9% zarejestrowanych,
- działalność usługowa komunalna, społeczna i indywidualna – 4,7% bezrobotnych.

Struktura bezrobotnych według ostatniego miejsca pracy ulega tylko nieznacznym zmianom. Można stwierdzić, iż bezrobocie w regionie generuje sześć wyżej wymienionych sekcji. W stosunku do roku 2004:

- wzrósł udział bezrobotnych w sekcjach:
 - Rolnictwo, z 6,8% w roku 2004 do 7,6% w roku 2005,
 - Administracja, z 7,0% do 7,2%,
 - Ochrona zdrowia i pomoc społeczna, z 2,3% do 2,4%,
 - Działalność usługowa, z 3,7% do 4,2%.
 - Budownictwo, z 6,8% do 6,9%.
- zmniejszył się udział bezrobotnych w sekcjach:
 - Handel, z 12,8% do 12,5%,
 - Edukacja, z 1,6% do 1,5%.

Udział bezrobotnych z pozostałych sekcji (przetwórstwo przemysłowe, wytwarzanie i zaopatrywanie w energię elektryczną, sekcja hotele i restauracje, sekcja transport, gospodarka magazynowa i łączność, sekcja pośrednictwo przemysłowe, obsługa nieruchomości), pozostaje na poziomie z roku 2004.

Liczną grupę stanowią bezrobotni dotychczas niepracujący – 22,0% (33 365 osób).

3. Aktywizacja bezrobotnych w roku 2005

W roku 2005 z różnych oferowanych przez urzędy pracy subsydiowanych form skorzystało 33 949 osób. Było to:

- 20,8% więcej w stosunku do roku 2004,
- 7,8% w stosunku do roku 2003.

W roku 2005 objęci aktywnymi formami stanowili ogółem w województwie warmińsko – mazurskim 22,5% całej populacji bezrobotnych obsługiwanych w tym czasie przez urzędy pracy; odpowiednio w roku 2004 - 17,3% i 2003 – 18,5%. Prawie, co piąty bezrobotny korzystał z subsydiów Funduszu Pracy.

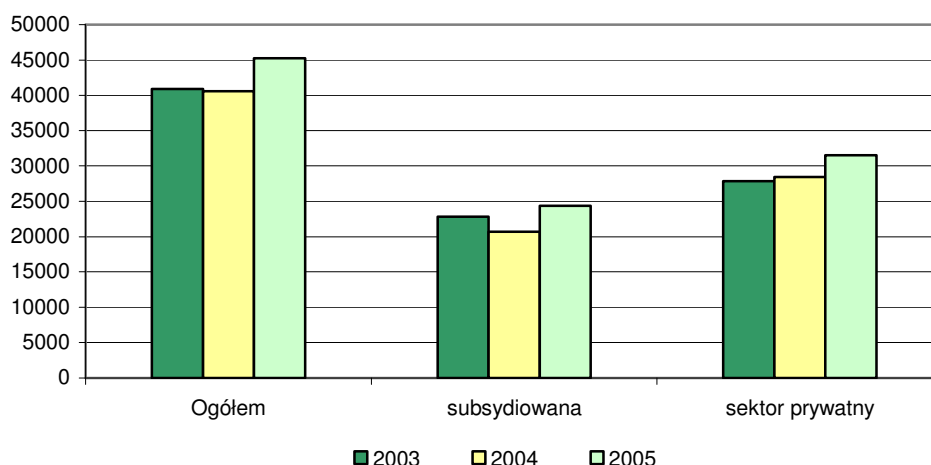
3.1. Oferty pracy

W roku 2005 pracodawcy zgłosili do urzędów pracy 45 250 ofert pracy, o 4 674 tj., 11,5% więcej niż w roku 2004 (ogółem zgłoszono 40 576 ofert) oraz o 4 359 więcej niż w roku 2003 (ogółem zgłoszono 40 891 ofert pracy). W analizowanym okresie 2003 – 2005 obserwujemy systematyczny wzrost ofert pracy (o 10,7%).

Struktura zgłaszanych ofert pracy przedstawia się następująco:

- 53,9% (24 365 ofert) – to oferty pracy subsydiowanej; w roku 2004 – 51% (20 695 ofert); w roku 2003 – 55,8% (22 810 ofert),
- 30,3% (13 726) ofert pracy pochodziło z sektora publicznego; w roku 2004 – 29,9% (12131); w roku 2003 – 31,9% (13 045),
- 69,7% (31 524) ofert pracy zgłosili pracodawcy z sektora prywatnego; w roku 2004 – 70,1% (28 445); w roku 2003 – 68,1% (27 846)

Wykres 13. Oferty pracy w województwie warmińsko mazurskim w latach 2003 - 2005



3.2. Podjęcia pracy

W roku 2005 pracę podjęto: ogółem 75 808 osób, to jest o 4 885 (6,9%) osób więcej niż przed rokiem, w tym:

- subsydiowaną z Funduszu Pracy – 13 175 osób,
- niesubsydiowaną – 62 633 osoby

Ponad 48% wszystkich podejmujących pracę to mieszkańcy wsi. W podjęciach pracy, dużą aktywnością odznacza się młodzież. Osoby do 25 roku życia wśród podejmujących pracę stanowiły 38,3%.

Tabela 9. Podjęcia pracy w województwie warmińsko-mazurskim w latach 2003-2005

Wyszczególnienie	Rok 2003	Rok 2004	Rok 2005	Zmiany do 2004 w %	Zmiany do 2003 w%
Ogółem podjęcia pracy, w tym:	70 957	72 393	75 808	+4,7	+6,8
- praca subsydiowana	16 635	13 463	13 175	- 2,1	- 20,8
- praca niesubsydiowana	54 322	58 930	62 633	+6,3	+15,3

Źródło: Sprawozdawczość MP i PS – 01 o rynku pracy. Obliczenia własne.

Wśród podejmujących pracę subsydiowaną:

- 5 769 osób – znalazło zatrudnienie w ramach prac interwencyjnych; przed rokiem – 6289. Wprowadzone zmiany w przepisach regulujących zasady stosowania tej formy, wymagające utrzymania zatrudnienia bezrobotnego przez 2 lata po ich zakończeniu, ograniczyło zainteresowanie pracodawców tą formą,
- 4 098 osób zatrudniono w ramach robót publicznych; przed rokiem 4874,
- 1 589 osób otrzymało dotacje na rozpoczęcie działalności gospodarczej; przed rokiem pożyczki i dotacje otrzymało 406 osób,
- 1 207 osób znalazło zatrudnienia na dotowanych z Funduszu Pracy, miejscach pracy utworzonych przez pracodawców; przed rokiem 492 osoby.

3.3. Pozostałe usługi i instrumenty rynku pracy – subsydiowane formy przeciwdziałania bezrobociu

W roku 2005 dzięki skierowaniu przez urzędy pracy szkolenia podjęły 7 943 osoby – tj. o 9,4% (612 osób) więcej niż w roku 2004.

Formą cieszącą się dużym powodzeniem zarówno wśród młodzieży jak i pracodawców były staże zawodowe. Świadczy o tym liczba osób korzystających z tego programu. W roku 2005 ze staży skorzystało 9 223 bezrobotnych w wieku do 25 roku i w niektórych przypadkach do 27 roku życia. Przed rokiem, pierwsze doświadczenie zawodowe w ramach stażu zdobyło 7 317 osób. Tak, więc obserwujemy wzrost uczestników tego programu o 20,7%.

Przygotowanie zawodowe w miejscu pracy jest formą aktywizacji skierowanej do osób powyżej 25 roku życia, zapewniającą możliwość zdobycia nowych doświadczeń zawodowych w miejscu pracy. Z przygotowania zawodowego w miejscu pracy w roku 2005 skorzystało 3 608 osób.

3.4. Projekty i programy wojewódzkie

PHARE 2002 SSG-RZL „Promocja Zatrudnienia i Rozwój Zasobów Ludzkich”

Całkowity budżet projektu wynosi: 1197 967,00 EUR.

Wykonawcą projektu było Konsorcjum w składzie:

- Stiftung Grone- Schule (Niemcy- lider Konsorcjum),
- Olsztyńska Szkoła Biznesu.

W ramach jednego kontraktu wdrażane były trzy następujące działania, w których w sumie wzięły udział 1 133 osoby:

1. Reorientacja zawodowa osób bezrobotnych i zagrożonych bezrobociem w szczególności osób zamieszkałych na obszarach wiejskich - usługi na rzecz zatrudnienia - zintegrowane usługi w zakresie szkolenia zawodowego, poradnictwa i pośrednictwa pracy, w których wzięło udział 756 osób.
2. „Promowanie przedsiębiorczości” - szkolenia i usługi doradcze dla 192 osób pragnących rozpocząć własną działalność gospodarczą.
3. „Wsparcie rozwoju lokalnej współpracy partnerskiej w zakresie podnoszenia jakości kształcenia zawodowego” - szkolenia i usługi doradcze dla 185 przedstawicieli partnerów lokalnych, pracowników samorządowych oraz nauczycieli szkół zawodowych.

„Gminny Konsultant R”

Założeniem programu było zaktywizowanie 179 osób bezrobotnych skierowanych przez powiatowe urzędy pracy do pracy w urzędach gmin i terenowych biurach Warmińsko – Mazurskiej Izby Rolniczej na stanowisko dofinansowane z Funduszu Pracy. Do zadań Gminnego Konsultanta R należy przede wszystkim pomoc rolnikom w wypełnianiu wniosków o dopłaty obszarowe.

Partnerzy: Warmińsko – Mazurska Izba Rolnicza w Olsztynie, Warmińsko – Mazurski Oddział Regionalny Agencji Restrukturyzacji i Modernizacji Rolnictwa w Olsztynie, samorządy gminne.

Działania: Szkolenia zrealizowane przez Warmińsko – Mazurski Oddział Regionalny Agencji Restrukturyzacji i Modernizacji Rolnictwa w Olsztynie, mające na celu przygotowanie do wykonywania zadań; subsydiowane zatrudnienie:

- staż – 123 osoby,
- przygotowanie zawodowe – 7 osób,
- roboty publiczne – 9 osób,
- prace interwencyjne – 40 osób.

Koszt realizacji programu - 731 438 zł.

„Zintegrowany System Zarządzania i Kontroli”

Celem programu jest przygotowanie oddziałów Agencji Restrukturyzacji i Modernizacji Rolnictwa do wypełniania zadań związanych z obsługą Zintegrowanego Systemu Zarządzania i Kontroli. Uruchomienie programu umożliwiło 86 osobom bezrobotnym podjęcie zatrudnienia w ramach prac interwencyjnych

Partnerzy: Warmińsko – Mazurski Oddział Regionalny Agencji Restrukturyzacji i Modernizacji Rolnictwa w Olsztynie, Oddziały terenowe Agencji Restrukturyzacji i Modernizacji Rolnictwa w województwie warmińsko- mazurskim.

Działania: Szkolenia zrealizowane przez Warmińsko – Mazurski Oddział Regionalny Agencji Restrukturyzacji i Modernizacji Rolnictwa w Olsztynie, mające na celu przygotowanie do wykonywania zadań;

- Subsydiowane zatrudnienie: prace interwencyjne przez okres 6 miesięcy – 86 osób.

Koszt programu – 309 600 zł.

„NADZIEJA - Aktywizacja zawodowa osób długotrwale bezrobotnych ze środowisk byłych PPGR-ów”- działanie 1.5 SPO RZL

Projekt zakłada aktywizację zawodową osób długotrwale bezrobotnych (ponad 24 miesiące nieprzerwanie od ostatniej rejestracji) z terenów wiejskich (byłych PPGR-ów) poprzez szkolenia, kształcenie oraz pracę. Projekt zakłada udzielenie 400 osobom pozostającym w najtrudniejszej sytuacji na rynku pracy wielostronnego wsparcia, które doprowadzi do podniesienia ich statusu zawodowego i społecznego.

Projekt jest realizowany w ramach Europejskiego Funduszu Społecznego, działania 1.5 SPO RZL, schemat A.

Partnerzy: Powiatowy Urząd Pracy w Bartoszycach, Powiatowy Urząd Pracy w Braniewie, Powiatowy Urząd Pracy w Giżycku, Powiatowy Urząd Pracy w Kętrzynie, Powiatowy Urząd Pracy w Piszcu, Powiatowy Urząd Pracy w Szczytnie, - Instytucje szkoleniowe wyłonione w drodze procedury Ustawy o zamówieniach publicznych

Działania: Szkolenie aktywizujące mające na celu wsparcie psychologiczne, kształcenie umiejętności radzenia sobie w trudnych sytuacjach, poszukiwanie pracy i poruszanie się na rynku pracy, szkolenia zawodowe pod konkretne potrzeby pracodawców, staże lub przygotowanie zawodowe

Koszt ogólny realizacji projektu wyniesie: 3 949 600,00 zł. z czego:

- Środki Funduszu Pracy z rezerwy wojewódzkiej w 2005 r. – 350 000,00 zł,
- Środki Funduszu Pracy z rezerwy wojewódzkiej w 2006 r. – 458 000,00 zł,
- Środki Europejskiego Funduszu Społecznego – 3 141 600,00 z.

Program przeszedł wszystkie procedury związane z jego wdrażaniem. Początek realizacji – 2006 rok.

„Zagraniczne staże zawodowe dla absolwentów szkół zawodowych” – program Leonardo da Vinci

Celem programu jest aktywizacja i umożliwienie młodym osobom z terenu województwa warmińsko – mazurskiego zdobycia nowych umiejętności. Projekt zakłada realizację czteromiesięcznego stażu w Niemczech dla bezrobotnych absolwentów szkół zawodowych o profilach: gastronomicznym, mechanika

pojazdowa, obróbka drewna, zawody biurowe. W/w staż zagraniczny zostanie poprzedzony kilkutygodniowym szkoleniem kulturowo – językowym, podczas którego uczestnicy zapoznają się z kulturą i zwyczajami panującymi w Niemczech oraz pogłębią znajomość języka obcego o specjalistyczne słownictwo związane z branżą, w której odbywać będą praktyki. Uczestnikami projektu jest grupa 144 bezrobotnych z województwa warmińsko – mazurskiego, absolwenci różnego typu szkół zawodowych, w przedziale wiekowym 18 - 24 lat.

Projekt jest realizowany w ramach Programu Unii Europejskiej w zakresie kształcenia zawodowego LEONADRO DA VINCI – WYMIANY I STAŻE.

Działania : przygotowanie kulturowe – językowe, zawierające następujące elementy:

- kulturę Niemiec, ze szczególnym uwzględnieniem Rugii,
- niemiecki rynek poszczególnych branż tj. gastronomia, obróbka drewna, zawody biurowe oraz mechanika pojazdowa, organizacji pracy,
- staże zagraniczne w poszczególnych zawodach.

Koszty realizacji projektu:

- Dofinansowanie środki Unii Europejskiej wyniesie 397 500,00 EURO,
- Środki Funduszu Pracy z rezerwy wojewódzkiej w 2005 r. – 270 000,00 zł,

3.5. Działania w ramach Europejskiego Funduszu Społecznego

Aktywizacja zawodowa młodzieży

Wojewódzki Urząd Pracy w Olsztynie pełni rolę instytucji wdrażającej dla Działania 1.2. *Perspektywy dla młodzieży*. W roku 2005 w ramach Działania 1.2 WUP odpowiedzialny był za wdrażanie projektu rozszerzonego rozpoczętego w roku 2004 (realizowanego na bazie projektów posiłkowych PUP), realizację schematu b) przeznaczonego dla instytucji innych niż powiatowe urzędy pracy oraz ogłoszenie i przeprowadzenie konkursu otwartego dla powiatowych urzędów pracy w schemacie a). Wszystkie projekty przyjęte do realizacji przez WUP, współfinansowane z EFS, są kierowane do młodych ludzi poniżej 25 roku życia mających trudności ze znalezieniem pracy i zagrożonych bezrobociem

W okresie 21 marca 2005 - 15 czerwca 2005 przeprowadzono konkurs otwarty na składanie wniosków o dofinansowanie projektów z EFS w ramach Działania 1.2 schemat a) przeznaczony dla powiatowych urzędów pracy województwa warmińsko-mazurskiego. Kwota dostępna w ramach ogłoszonego konkursu otwartego była niższa od pierwotnie szacowanej.

Uzyskane efekty realizowanych zadań

- a) W ramach realizowanego projektu rozszerzonego w przypadku Działania 1.2, udział wzięło 2 541 osób, w tym 941 osób uczestniczyło w projekcie w 2005 roku.
- b) W Działaniu 1.2 schemat b) zakontraktowano 2 projekty na łączną kwotę 403 496 zł i uczestniczyło w nich 139 beneficjentów ostatecznych, czyli 99,29% zaplanowanej liczby. Środki dostępne na realizację tych projektów pochodziły z alokacji 2004 roku. Projekty wdrażano do końca czerwca br. z uwagi na fakt, iż finansowane były z tzw. środka specjalnego, który mógł być realizowany jedynie do 30 czerwca 2005 roku ze względu na nowelizację

ustawy o finansach publicznych. Projekty te zakładały przeprowadzenie poradnictwa zawodowego, szkoleń oraz fachowego doradztwa przygotowujących beneficjentów do podejmowania działalności gospodarczej.

- c) W przypadku Działania 1.2 pozytywnie oceniono i zakontraktowano 21 projektów złożonych przez PUP. W ten sposób z dostępnych na rok 2005 środków w wysokości 11 300 607 zł zakontraktowano kwotę 11 296 446,74 zł. Konkurs zakończono dnia 15 czerwca z powodu wyczerpania środków finansowych. W ramach przyjętych do realizacji projektów powiatowe urzędy pracy zamierzały objąć różnymi formami wsparcia liczbę 4 109 beneficjentów ostatecznych. Ze złożonych sprawozdań wynika, iż do końca 2005 roku do projektu przystąpiło 4 646 osób. Liczba ta – wyższa od pierwotnie zakładanej – jest efektem zmian zgłaszanych przez powiatowe urzędy pracy.

Bezrobocie długotrwałe

Wojewódzki Urząd Pracy w Olsztynie pełni rolę instytucji wdrażającej dla Działania 1.3. *Przeciwdziałanie i zwalczanie długotrwałego bezrobocia*. W roku 2005 w ramach Działania 1.3 WUP odpowiedzialny był za wdrażanie projektu rozszerzonego rozpoczętego w roku 2004 (realizowanego na bazie projektów posiłkowych PUP), realizację schematu b) przeznaczonych dla instytucji innych niż powiatowe urzędy pracy oraz ogłoszenie i przeprowadzenie konkursu otwartego dla powiatowych urzędów pracy w schemacie a).

Projekty przyjęte do realizacji przez WUP zawierają szerokie spektrum możliwych do realizacji form wsparcia. Są to między innymi: poradnictwo zawodowe i pośrednictwo pracy, szkolenia zawodowe, przygotowanie zawodowe w miejscu pracy, subsydiowane zatrudnienie zarówno u prywatnych pracodawców, jak i u pracodawców nie będących przedsiębiorcami oraz udzielanie jednorazowych środków dla osób rozpoczynających działalność gospodarczą.

W okresie 21 marca – 15 czerwca 2005 przeprowadzono konkurs otwarty na składanie wniosków o dofinansowanie projektów z EFS w ramach Działania 1.3 schemat a) przeznaczony dla powiatowych urzędów pracy województwa warmińsko-mazurskiego. Kwota dostępna w ramach ogłoszonego konkursu otwartego była niższa od pierwotnie szacowanej.

Uzyskane efekty realizowanych zadań

- a) W przypadku projektu rozszerzonego w Działaniu 1.3 od początku jego realizacji udział wzięło 4260 beneficjentów, w tym 110 osoby przystąpiły do projektu w 2005 roku.
- b) W Działaniu 1.3 schemat b) zakontraktowano 3 projekty na kwotę 596 829,34 zł, a z planowanej liczby 111 osób, uczestniczyło w nich 112 beneficjentów ostatecznych. Środki dostępne na realizację tych projektów pochodziły z alokacji 2004 roku. Projekty wdrażano do końca czerwca br. z uwagi na fakt, iż finansowane były z tzw. środka specjalnego, który mógł być realizowany jedynie do 30 czerwca 2005 roku ze względu na nowelizację ustawy o finansach publicznych. Projekty te zakładały przeprowadzenie poradnictwa zawodowego, szkoleń oraz fachowego doradztwa przygotowujących beneficjentów do podejmowania działalności gospodarczej.
- c) W przypadku Działania 1.3 zakontraktowano 20 projektów złożonych przez PUP. W ten sposób z dostępnych na rok 2005 środków w wysokości 9 454 107 zł zakontraktowano kwotę 9 454 106,93 zł. Konkurs zakończono dnia 15 czerwca z powodu wyczerpania środków finansowych. W ramach

przyjętych do realizacji projektów powiatowe urzędy pracy zamierzały objąć różnymi formami wsparcia liczbę 3082 beneficjentów ostatecznych. Do końca 2005 roku do projektu przystąpiło 3285 osób. Liczba ta- wyższa od pierwotnie zakładanej- jest efektem zmian zgłaszanych przez powiatowe urzędy pracy.

Reorientacja zawodowa osób zagrożonych procesami restrukturyzacyjnymi

Zadanie realizowane jest zgodnie z założeniami Regionalnego Planu Działań na Rzecz Zatrudnienia na 2005r. Zgodnie z zapisami Uzupełnienia ZPORR, na poziomie Działania przewiduje się, że spośród ogółu osób uczestniczących w projektach, ukończy je 85%.

Spośród ogólnej liczby biorących udział w projektach, udział osób, które znajdą nowe zatrudnienie poza przemysłami/sektorami/ przedsiębiorstwami restrukturyzowanymi w ciągu 6 miesięcy po zakończeniu uczestnictwa w projekcie wyniesie 18%.

W dniu 18 lutego 2005r. WUP ogłosił konkurs otwarty (II edycja) na składanie wniosków o dofinansowanie realizacji projektów ze środków EFS. Działania WUP skupione były przede wszystkim na pozyskaniu jak największej liczby wniosków przygotowanych poprawnie pod względem formalnym i merytorycznym. W roku 2005 w ramach konkursu zgłoszono 22 wnioski o łącznej wartości 58 721 907,85 PLN. Z tego jedynie 3 na kwotę 7 351 326,20.PLN uzyskały pozytywną ocenę merytoryczną i podpisano umowy na ich realizację. W ramach tych projektów 540 osób zagrożonych procesami restrukturyzacyjnymi, uzyska wsparcie w postaci szkoleń zawodowych, 490 osób w postaci poradnictwa zawodowego, 240 osób w postaci opracowania indywidualnych planów działań i 250 osób w formie pośrednictwa pracy.

W roku 2005 WUP podjął i będzie kontynuował w następnym roku wzmożoną akcję informacyjną promującą możliwości skorzystania z form wsparcia przewidzianych w Działaniu 2.4. w tym: programy telewizyjne i warsztaty dla potencjalnych beneficjentów finansowane z Priorytetu IV ZPORR – Pomoc Techniczna, monitoring regionalnego rynku pracy zwłaszcza sytuacji pracodawców naszego regionu, oraz rozmowy indywidualne z przedstawicielami projektodawców.

„Badanie ukrytego potencjału lokalnego rynku pracy – Potencjał Plus”

Projekt realizowany w ramach Działania 2.1 Zintegrowanego Programu Operacyjnego Rozwoju Regionalnego (ZPORR) dotyczy badania ukrytego potencjału lokalnego rynku pracy. Jego przedmiotem jest zdiagnozowanie potrzeb regionalnego rynku pracy. Projekt polega na określeniu dynamiki zachodzących zmian, przeprowadzeniu ewaluacji adekwatności potencjału ludzkiego i systemu szkoleniowego w stosunku do wymagań regionalnego rynku pracy oraz zbudowaniu modelu komunikowania się między kluczowymi podmiotami rynku pracy w celu jego lepszej integracji. Projekt zakontraktowany w 2004r. realizowany jest przez „Olsztyńską Szkołę Biznesu” spółka cywilna Bożena Ziomek i Adam Ziomek³ w partnerstwie z Polskim Towarzystwem Statystycznym Oddział w Olsztynie i ASM – Centrum Badań i Analiz Rynku z Kutna i potrwa do 30.06.2006r.

W ramach projektu w 2005r. przygotowano diagnozy i kompleksowe analizy sytuacji na rynku pracy województwa warmińsko-mazurskiego:

³ W IV kwartale 2005r. zmieniła się forma organizacyjno-prawna Beneficjenta. W związku z tym dotychczasowa nazwa Lidera projektu (Olsztyńska Szkoła Biznesu) została zastąpiona nową – „Olsztyńska Szkoła Biznesu” spółka cywilna Bożena Ziomek i Adam Ziomek.

- Analiza sytuacji na regionalnym rynku pracy, w tym:
 - Analiza rynku pracy wybranych sektorów i branż,
 - Analiza zmian zachodzących w sektorze MSP,
 - Analiza rozwoju społeczno-gospodarczego regionu,
- Analiza zbieżności prowadzonych w regionie przedsięwzięć o charakterze edukacyjnym i szkoleniowym oraz wymogów lokalnego rynku pracy województwa warmińsko-mazurskiego;
- Lista poszukiwanych zawodów w województwie warmińsko-mazurskim,
- Analiza ścieżek karier oraz mobilności mieszkańców województwa warmińsko-mazurskiego (wyniki badań wśród pracodawców, pracujących, uczniów i studentów),
- Analiza potencjału rynku lokalnego i czynników makroekonomicznych kształtujących regionalny rynek pracy,
- Prognoza zatrudnienia w wybranych sektorach oraz branżach w województwie warmińsko-mazurskim,
- Diagnoza sytuacji w obszarze monitorowania ofert edukacyjnych i szkoleniowych,
- Diagnoza sytuacji w obszarze monitorowania rynku pracy.

Odbyło się 10 z cyklu 12 warsztatów, których uczestnikami są pracownicy regionalnych instytucji monitorujących rynek pracy. Efektem warsztatów będzie wypracowanie stałego modelu wymiany informacji pomiędzy tymi instytucjami.

Reorientacja zawodowa osób odchodzących z rolnictwa

Zgodnie z zapisami Uzupełnienia ZPORR, na poziomie Działania przewiduje się, że spośród ogółu osób uczestniczących w szkoleniach i kursach przekwalifikowujących, ukończy je 75%. Ponadto udział osób, kończących uczestnictwo w projektach, które znajdą nowe zatrudnienie poza rolnictwem w okresie 6 mies. po zakończeniu uczestnictwa w projekcie wyniesie minimum 12%.

W dniu 18 lutego 2005r. WUP ogłosił konkurs otwarty (II edycja) na składanie wniosków o dofinansowanie realizacji projektów ze środków EFS (dla Działania 2.3). Od dnia ogłoszenia konkursu do jego zakończenia tj do końca 2005 roku zgłoszono 32 wnioski o łącznej wartości 34 632 695,92 PLN. Pozytywną ocenę członków Komisji Oceny Projektów uzyskało 6 wniosków na realizację, których zostały podpisane umowy na ogólną kwotę 4 983 216,46 zł. W ramach tych projektów 590 osób – rolników, ich domowników i osób zatrudnionych w rolnictwie, uzyska wsparcie w postaci: poradnictwa zawodowego, opracowania indywidualnych planów działań, szkoleń zawodowych i pośrednictwa pracy.

Zgodnie z przewidywaniami w roku 2005. znaczna część kwoty tj 30% dostępnej alokacji na lata 2004 – 2005) przeznaczona na Działanie 2.3 została zakontraktowana.

W 2005 roku zakończyła się realizacja jednego (pierwszego) projektu zakontraktowanego w 2004r. Uczestniczyło w nim 42 Beneficjentów Ostatecznych. Z danych przekazywanych przez Beneficjenta wynika, że wszyscy uczestnicy ukończyli szkolenie. Jeszcze w trakcie trwania szkoleń otrzymywali oni oferty pracy poza rolnictwem, zgodnie ze zdobytymi umiejętnościami. Przypuszcza się, że wskaźnik zatrudnienia uzyskany po badaniu w 6 miesięcy po zakończeniu projektu będzie wyższy niż 12%

Rozwój umiejętności powiązany z potrzebami rynku pracy i możliwości kształcenia ustawicznego w regionie

Zgodnie z zapisami Uzupelnienia ZPORR, na poziomie Działania spośród ogółu osób dorosłych objętych szkoleniami, 90% je ukończyło (w tym 75% rolników i domowników). Ponadto spośród ogółu osób dorosłych uczestniczących w projektach, udział osób, które znajdują nowe zatrudnienie w okresie 6 mies. po zakończeniu uczestnictwa w projekcie wyniósł 12% (w tym 30% rolników i domowników) W dniu 18 lutego 2005r. WUP ogłosił konkurs otwarty (II edycja) na składanie wniosków o dofinansowanie realizacji projektów ze środków EFS. Działania WUP skupione były przede wszystkim na pozyskaniu jak największej liczby wniosków przygotowanych poprawnie pod względem formalnym i merytorycznym. Konkurs cieszył się bardzo dużym zainteresowaniem: złożono 198 wniosków o łącznej wartości 173 056 350, 22 PLN.

Zgodnie z przewidywaniami w III kwartale 2005r. całość kwoty przeznaczonej w roku 2005 na działanie 2.1 została zakontraktowana. WUP w Olsztynie uzyskał we wrześniu zgodę Instytucji Zarządzającej na kontraktowanie środków z alokacji 2006r.

W 2005r. realizowanych było 29 projektów zakwalifikowanych do dofinansowania w IV kwartale 2004r. oraz, 2005r., których łączna wartość wynosi 26 810 765,96 PLN. Kwota ta stanowi blisko 93 % przewidzianej kwoty alokacji dla Działania 2.1 w latach 2004 - 2006. Umowy o dofinansowanie realizacji projektów na pozostałe w tym Działaniu środki zostały zawarte w styczniu 2006r. po zakończeniu ostatniego posiedzenia Komisji Oceny Projektów.

Wśród realizowanych projektów dominują szkolenia (5 557 osób) i usługi doradcze (1 207 osób) dla pracujących osób dorosłych, zgłaszających z własnej inicjatywy chęć dostosowywania kwalifikacji zawodowych do potrzeb rynku pracy, a także szkolenia dla rolników i domowników (30osób) z zakresu podejmowania dodatkowej działalności zbliżonej do rolnictwa. Jeden projekt dotyczy badań i analiz dla potrzeb regionalnego rynku pracy (zgłoszony do RPD jako odrębne zadanie). Realizowane projekty wpisują się w cel Działania 2.1, jakim jest zwiększenie mobilności zawodowej mieszkańców i ich zdolności w zakresie dostosowania umiejętności i kwalifikacji zawodowych do wymogów regionalnego rynku pracy, a także lepsze dostosowanie potrzeb szkoleniowych i kwalifikacji mieszkańców do wymogów rynku pracy w województwie warmińsko-mazurskim, poprzez monitoring regionalnego rynku pracy i upowszechnianie zebranych informacji.

3.6. Inicjatywa Europejska EQUAL

Projekt EQUAL „Budujmy Razem” realizowany przez partnerstwo, w skład którego wchodzi: Olsztyńska Izba Budowlana, Agencja Nieruchomości Rolnych, Polska Korporacja Instalatorów oraz Warmińsko – Mazurski Zakład Doskonalenia Zawodowego, przyczynia się do wsparcia instytucji i samorządów gospodarczych branży budowlanej realizujących zadania ważne dla regionalnego rynku pracy. Innowacyjność projektu wzmacnia rozwój edukacji ustawicznej a także zwiększa kompetencje i kwalifikacje zarówno zatrudnionych i bezrobotnych.

Czas realizacji: od 16.11.2004 do 31.12.2007

Główne działania projektu przeznaczone są do realizacji w latach 2006 i 2007, w związku, z czym w 2005 roku osiągnięte były głównie efekty natury administracyjnej, a mianowicie:

Działanie	Zakładane efekty w 2005 roku	Efekty osiągnięte	Użyty wskaźnik	% realizacji
Przygotowanie do realizacji Działania 2 Projektu	Utworzenie Partnerstwa na Rzecz Rozwoju	Partnerstwo zostało utworzone	podpisana umowa DPA	100%
	Stworzenie strategii oraz programu i harmonogramu zadań do zrealizowania	Strategia, program i harmonogram projektu zostały stworzone	napisanie załączników do DPA	100%
	Zawiązanie Partnerstwa ponadnarodowego	Partnerstwo ponadnarodowe zostało utworzone	podpisana umowa TCA	100%
	Zamknięcie Działania 1	Działanie 1 zostało rozliczone finansowo oraz merytorycznie	wniosek o płatność końcową, sprawozdanie końcowe z realizacji	100%
	podpisanie umowy o dofinansowanie Działania 2	Umowa o dofinansowanie Działania 2 została podpisana	Umowa o dofinansowanie Działania	100%

„Mentoring poprzez IT”. Projekt wspiera 2 priorytetowe grupy tj. młodzież i osoby w wieku powyżej 50 roku życia. W projekcie położony został nacisk na indywidualizację usług oraz bezpośrednie podniesienie atrakcyjności beneficjentów ostatecznych na rynku pracy. Projekt wpisuje się w główne kierunki polityki rynku pracy, w szczególności poprzez wzmocnienie współpracy z przedsiębiorstwami w kierunku tworzenia miejsc pracy i pozyskiwania ofert pracy, a także poprzez rozwój edukacji ustawicznej i zwiększenie kompetencji i kwalifikacji bezrobotnych i zatrudnionych.

Działanie	Zakładane efekty w 2005 roku	Efekty osiągnięte	Użyty wskaźnik	% realizacji
Zawiązanie Partnerstwa na Rzecz Rozwoju	Podpisanie umowy o Partnerstwie na Rzecz Rozwoju	Podpisana umowa	Podpisana umowa	100%
Nawiązanie współpracy ponadnarodowej	Podpisanie umów o współpracy ponadnarodowej TCA	Zawarcie 3 umów o współpracy TCA	Podpisanie umowy TCA	100%
Opracowanie modelu pracy-szczegółowy harmonogram	Przygotowanie harmonogramu pracy wraz z realizacją zadań przygotowawczych	Przygotowany plan	Plan zadań	100%

Partnerstwo Wyrównywania Szans – Wspieranie zakładów restrukturyzowanych i ich pracowników. Projekt realizowany jest w 5 powiatach tj. bartoszyckim, lidzbarskim szczycieńskim, piskim i ełckim. Projekt ma na celu:

- pomoc zakładom restrukturyzowanym w procesie dostosowania ich możliwości do potrzeb lokalnych i nowych technologii podnoszących atrakcyjność firmy dla potencjalnych inwestorów
- przeciwdziałanie dyskryminacji na rynku pracy i wyrównanie szans pracowników zakładów restrukturyzowanych, zwłaszcza powyżej 45 roku życia, z niskimi

kwalifikacjami lub wykształceniem nie dorównującym nowym metodom i technologiom.

- integracja społeczności lokalnej wokół rozwiązania problemów grup zagrożonych wykluczeniem społecznym.

Liderem projektu jest Region Warmińsko-Mazurski NSZZ "Solidarność". Do jego zadań należy prowadzenie wszystkich działań związanych z zarządzaniem partnerstwem i współpracą z Krajową Strukturą Wsparcia. W projekcie Partner jest odpowiedzialny za podprojekt związany z tworzeniem grup Wsparcia Koleżeńskiego. Partnerami w projekcie są: Elbląskie Stowarzyszenie Wspierania Inicjatyw Pozarządowych Międzynarodowe Centrum Partnerstwa „Partners Network”, SBI Polska, Warmińsko-Mazurski Zakład Doskonalenia Zawodowego w Olsztynie, Starostwo Powiatowe w Olsztynie, Warmińsko-Mazurski Związek Pracodawców Prywatnych.

Adaptus.pl

Działania w ramach Partnerstwa na Rzecz Rozwoju adaptus.pl skierowane są na wzrost konkurencyjności i poprawy zdolności wykorzystania technologii ICT przez MŚP z województwa warmińsko-mazurskiego. Celem ogólnym projektu jest zwiększenie przez MŚP świadomości korzyści wynikających ze stosowania nowoczesnych rozwiązań ICT oraz zachęcenie do tego, aby na bazie tej zwiększonej świadomości, zechciały one je wdrożyć, korzystając ze wsparcia i pomocy Partnerstwa; przygotowano założenia ankiety do badania, dokonano konceptualizacji problemu badawczego. Ponadto, w ramach DP pracownicy WMZPP przygotowali bazę mediów, z którymi partnerstwo będzie współpracowało a także wszczęto procedury związane z wyborem firm do badania i rekrutacją ankietowanych. W miesiącach październik-grudzień trwały prace nad przygotowaniem i uruchomieniem serwisów WWW. Opracowano i przetestowano wstępne wersje, naniesiono poprawki. Ponadto uzgodniono koncepcję techniczną GTT. Rozpoczęły się już prace dotyczące założeń programów szkoleniowych. Zapewniono funkcjonowanie biur projektu.

3.7. Instytucje i organizacje realizujące programy rynku pracy

Poniżej zaprezentowano wybrane inicjatywy i programy realizowane przez podmioty, które zgłosiły akces do Regionalnego Planu Działań na rzecz Zatrudnienia na rok 2005 i przesłały sprawozdanie z działalności w ramach monitoringu Planu. Pełny zestaw informacji znajduje się w opracowanym przez Wojewódzki Urząd Pracy odrębnym opracowaniu *Monitoring RPD - część tabelaryczna*, które będzie dostępne na stronie internetowej WUP.

Warmińsko-Mazurska Wojewódzka Komenda Ochotniczych Hufców Pracy

W 2005r. nauką i pracą w jednostkach Warmińsko-Mazurskiej Wojewódzkiej Komendy OHP objętych zostało ponad 1 300 młodych ludzi z terenu województwa warmińsko-mazurskiego z tego 450 młodych ludzi stanowili absolwenci.

Okolo 2 500 osób z terenu województwa warmińsko-mazurskiego w wieku 15-25 lat zostało objętych różnymi formami aktywizującymi. Okolo 5 000 młodych uczniów szkół ponadgimnazjalnych i studentów skorzystało z propozycji zatrudnienia dorywczego i krótkoterminowego za pośrednictwem Centrów Edukacji i Pracy Młodzieży OHP. W roku szkolnym 2004/2005 w jednostkach organizacyjnych

(hufce pracy, środowiskowe hufce pracy, ośrodki szkolenia i wychowania) procesem aktywizacji społecznej objęto 1 200 młodych ludzi. W roku 2005 ukończyło naukę 247 uczestników OHP. 1 września 2005r. do jednostek organizacyjnych OHP na I rok nauki przyjęto 605 osób.

Warmińsko-Mazurska Wojewódzka Komenda OHP w 2005r była realizatorem programów OHP m.in. „Szansa 13-18”, „Szansa 18-24”, „Zaplanuj własną karierę” kierowanych do młodzieży oraz osób bezrobotnych w wieku 15-24 lat. Główne zagadnienia realizowane w ramach programów: warsztaty z zakresu zawodu m.in. szwaczka, sprzedawca, technolog robót wykończeniowych. W 2005r. w projektach aktywizujących młodzież tj. „Aktywizacja zawodowa i społeczna młodzieży narażonej na marginalizację i wykluczenie społeczne”, „Wiedza kluczem do kariery”, „Mój pierwszy krok w przyszłość”, „Aktywny gimnazjalista”, „Idź do przodu” wzięło udział 236 osób.

Warmińsko-Mazurska Izba Rzemiosła i Przedsiębiorczości

Zgodnie z zakładanym planem zrealizowano następujące działania:

- Na zlecenie PUP w Ostródzie przeprowadzono szkolenie w zakresie usług gastronomicznych o nazwie „*Kucharz z nauką języka niemieckiego i angielskiego*” w terminie od 04.07 – 26.09.2005 r. Kurs ukończyło 8 osób, na zakończenie otrzymano zaświadczenia ukończenia kursu zgodnie z wymogami MEN.
- Na zlecenie PUP w Szczytnie przeprowadzono szkolenie w zakresie spawalnictwa o nazwie „*Spawanie TIG i MAG*”. Kurs trwał od 21.03 – 11.05.2005). Kurs ukończyło 20 osób, uzyskując książki spawacza, certyfikaty ukończenia kursu zgodne z wymogami MEN oraz Świadectwa Spawacza wydane przez Instytut Spawalnictwa w Gliwicach.
- Zorganizowano międzynarodową konferencję poświęconą zagadnieniom mechatroniki pt. „Nowe zawody – szansą dla rzemiosła”. W konferencji wzięło udział 60 osób – przedstawiciele regionalnych władz, instytucji zatrudnienia, oświaty, partnerzy uczestniczący w projekcie „*E2 – VET*” Leonardo da Vinci, przedstawiciele rzemiosła. Realizacja szkoleń w zakresie mechatroniki planowana jest w 2006 (w przygotowaniu projekt o dofinansowanie z EFS).
- Zrealizowano szkolenia doskonalące i podwyższające kwalifikacje młodzieży, zdobywającej zawód w zakładach rzemieślniczych.
- Do 2006 roku 300 osób został przeszkolonych i zwiększy swoje szanse na rynku pracy.
- 50 osób uzyskało zaświadczenie ukończenia kursu mechatroniki.
- 1 000 osób przystąpiło do egzaminów czeladniczych w zawodach rzemieślniczych.
- Współdział w projekcie UPPO „Lepszy start – lepsze jutro” współfinansowany przez Unię Europejską ze środków EFS, w ramach działania 1.3 „Przeciwdziałanie i zwalczanie długotrwałego bezrobocia” SPO RZL. Zrealizowana usługa dotyczyła przeprowadzenia szkolenia dla osób bezrobotnych w zakresie spawania o nazwie „*Spawanie Tig i Mag*” (dwie specjalności). Udział w szkoleniu wzięły 24 osoby. Po zakończeniu kursu uczestnicy otrzymali uprawnienia spawalnicze.
- współdział w projekcie PUP Szczytno „Aktywność – Praca – Lepsze jutro”, współfinansowanego przez Unię Europejską ze środków EFS, w ramach działania 1.3 „Przeciwdziałanie i zwalczanie długotrwałego bezrobocia” SPO

RZL. Współdział w projekcie dotyczył przeprowadzenia szkolenia pod nazwą „Kurs operatora traków, obrabiarek do drewna, wielopięt z modułem aktywnego poszukiwania pracy” w okresie 14.11 – 27.12.2005. W szkoleniu udział wzięło 13 osób, na zakończenie kursu uczestnicy otrzymali certyfikaty ukończenia kursu zgodne z wymogami MEN, opatrzone symbolami UE i EFS.

- 37 osób uczestniczyło w szkoleniach.

Warmińsko-Mazurska Agencja Rozwoju Regionalnego

Agencja realizowała projekty wspierające przedsiębiorczość w ramach następujących zadań:

- 1) „Wspieranie przedsiębiorstw w podejmowaniu inwestycji”:
 - Phare 2002 – zakontraktowano projekty o łącznej wartości 2 064 711 EUR,
 - Phare 2003 – realizowano działania związane z procedurami wdrażającym projekty,
 - SPO Wzrost Konkurencyjności Przedsiębiorstw; Działanie 2.3. – podpisano 69 umów na łączną kwotę 50 577 469 PLN,
 - ZPORR; Działanie 3.4. – podpisano umowy na realizację 157 projektów w łącznej wysokości 17 466 533 PLN.
- 2) „Rozwój biznesowego wsparcia dla przedsiębiorstw – doradztwo i instytucje wspomagające”.
 - Phare 2002 – zakontraktowano projekty na kwotę 63 027 EUR,
 - Phare 2003 – podpisano umowy na projekty o łącznej wartości 58 220 EUR,
 - SPO WKP; Działanie 2.1. – podpisano 16 umów na kwotę 219 050 PLN .
- 3) „Promocja przedsiębiorczości – wsparcie dla rozwoju mikroprzedsiębiorstw”. ZPORR; Działanie 2.5 – przystąpiono do realizacji 17 projektów, na łączną kwotę 11 090 247 PLN.

Warmińsko – Mazurski Zakład Doskonalenia Zawodowego

W roku 2005 Warmińsko – Mazurski ZDZ realizował następujące projekty:

- 1) W ramach ZPORR; Działanie 2.1.:
 - „Ani potem, ani teraz nie masz szans bez komputera” – przeszkolono 180 beneficjentów,
 - „Komputer Twoją sz@nsą” – projekt w fazie rekrutacji beneficjentów (260 osób).
- 2) W ramach SPO RZL 1: projekt „Trójkąt bezpieczeństwa” – przeszkolono 111 osób.

Urząd Marszałkowski, Regionalny Ośrodek Polityki Społecznej

1) Dofinansowanie działania Zakładów Aktywności Zawodowej - 60 osób niepełnosprawnych ze znacznym stopniem niepełnosprawności i 28 osób z obsługi pozostało w zatrudnieniu. Zapewniono zatrudnionym pracownikom niepełnosprawnym rehabilitację społeczną, pomoc w realizacji pełnego, niezależnego, samodzielnego i aktywnego życia na miarę ich indywidualnych możliwości. Stworzono warunki do przygotowania osób niepełnosprawnych do życia w otwartym środowisku.

2) W ramach wsparcia grup szczególnego ryzyka dla zwiększenia ich szans na zatrudnienie:

- Utworzono 1 Centrum Integracji Społecznej
- W województwie warmińsko-mazurskim powstały 44 Kluby Integracji Społecznej.

Państwowy Fundusz Rehabilitacji Osób Niepełnosprawnych Oddział w Olsztynie

1. Integracja zawodowa i społeczna osób niepełnosprawnych – Działanie 1.4 SPO RZL - informacja, promocja oraz konsultacje dla projektodawców. W czterech konkursach z regionu zgłoszono 18 wniosków (2 zaakceptowane, a 4 oczekują na rozpatrzenie).

2. „Program wyrównywania różnic między regionami” Obszar C, dofinansowanie tworzenia nowych miejsc pracy dla osób niepełnosprawnych. Utworzono 162 miejsc pracy.

3. Realizacja programu „Student” – pomoc finansowa dla osób niepełnosprawnych kontynuujących naukę w szkole wyższej. W roku 2005 z programu skorzystało 325 osób niepełnosprawnych

4. Program „Junior” realizowany w ramach programu „Pierwsza praca” – aktywizacja zawodowa niepełnosprawnych absolwentów. Z programu skorzystało 11 niepełnosprawnych absolwentów

5. Program „Komputer dla Homera” skierowany do osób niewidomych i niedowidzących stwarzający możliwość zakupu specjalistycznego sprzętu komputerowego oraz odbycie szkoleń W roku 2005 z programu skorzystało 307 osób niepełnosprawnych

3.8. Fundusz Pracy

Od stycznia do końca grudnia 2005 wydatkowano z Funduszu Pracy 355 597,9 tys. złotych, z czego:

- 218 646,4 tys. zł – na zasiłki dla bezrobotnych (61,5% ogółu wydatków),
- 121 807,2 tys. zł – na programy przeciwdziałania bezrobociu (34,3% ogółu wydatków), w tym:
 - koszty szkoleń –9 482,6 tys. zł. (7,8% wydatków na programy aktywizacji)
 - środki na podjęcie działalności gospodarczej –18 613,3 tys. (15,3%),
 - stypendia i składki na ubezpieczenie społeczne za okres stażu i przygotowania zawodowego – 46 428,9 tys. zł. (38,1%),
 - prace interwencyjne –16 791,1 tys. zł. (13,8%),
 - roboty publiczne – 17 936,2 tys. zł. (14,7%),
 - wyposażenie i doposażenie stanowisk pracy –7 146,0 tys. (5,9%).

Znacząco wzrosło wydatkowanie środków na aktywne formy przeciwdziałania bezrobociu: z 79 031,5 tys. zł w roku 2004 do 121 804,2 tys. zł w roku 2005, to jest o 54,1%.

4. Podsumowanie - ocena tendencji na rynku pracy

Pozytywne tendencje na rynku pracy

1. **Mniejsza wartość demograficznego współczynnika obciążenia w porównaniu do kraju** – w województwie warmińsko - mazurskim w 2004 udział osób w wieku 65 lat i więcej w stosunku do liczby osób w wieku 15-64 wyniósł 16,2%, podczas gdy w Polsce 18,7%. Wynika to z relatywnie większej liczby osób w wieku od 15 lat do 64 i mniejszej liczby osób w wieku powyżej 65 lat w województwie niż w odpowiednich grupach wiekowych w Polsce. Przyczyną niższej wartości demograficznego współczynnika obciążenia w województwie warmińsko-mazurskim jest mniejsza dynamika starzenia się społeczeństwa niż ma to miejsce w kraju.
2. **Systematyczny wzrost liczby studentów szkół wyższych** – w ostatnich latach obserwujemy wzrost liczby studentów szkół wyższych. W roku szkolnym 2004/2005 liczba studiujących zwiększyła się o 4,2% w porównaniu do roku 2003/2004 i aż o 10,9% w stosunku do roku 2002/2003. Świadczy to o systematycznym zwiększeniu poziomu kształcenia mieszkańców województwa warmińsko – mazurskiego, co oznacza wzrost wykwalifikowanej kadry na rynku pracy.
3. **Wzrost produkcji sprzedanej przemysłu** – od 2003 roku zauważalny jest wzrost produkcji sprzedanej przemysłu – w 2004 w regionie zaobserwowano prawie 8% wzrost w stosunku do roku 2003, co koresponduje z ożywieniem na rynku pracy i spadkiem stopy bezrobocia.
4. **Spadek poziomu bezrobocia** – liczba bezrobotnych wynosząca w końcu 2005 roku 150 910 osób, zmniejszyła się w ciągu roku o 7,1%. W dłuższym przedziale czasowym, czyli w latach 2003 – 2005, o 11,5%.
5. **Zmniejszyła się również wskaźnik stopy bezrobocia** – w stosunku do roku 2004 o 1,7 pkt. proc., a w odniesieniu do roku 2003 o 2,8 pkt. Pod tym względem w regionie obserwujemy korzystniejszą tendencję niż w kraju, gdzie spadki wynosiły odpowiednio; 1,5 i 2,4 pkt. proc.
6. **Wzrost liczby wyrejestrowań z ewidencji bezrobotnych** – liczba wyrejestrowanych w roku 2005 wyniosła 159 106 osób i była najwyższa w ciągu ostatnich trzech lat. Jednym z głównych powodów wyrejestrowań było podejmowanie pracy przez osoby bezrobotne – rocznie od 48 do 50%.
7. **Wzrost liczby osób podejmujących pracę** – w roku 2005 pracę podjęło 75 808 osób, o 4,7 % więcej niż przed rokiem i 6,8% więcej w stosunku do roku 2003. Było to efektem większej ilości ofert na rynku pracy, ale również większej aktywności osób bezrobotnych. Prawie 83% podjęć pracy dotyczyła ofert z wolnego rynku (niesubsydiowanych). Należy podkreślić, iż aktywność bezrobotnych w kierunku poszukiwania pracy, wspomagana była przez urzędy pracy, poprzez różne formy poradnictwa i informacji zawodowej.

8. **Zmniejszenie udziału młodych bezrobotnych do 25 roku życia** - w stosunku do 2004 roku spadek ten wynosił 0,9 pkt. proc. Ma to szczególne znaczenie ze względu na społeczne skutki problemu bezrobocia wśród młodzieży. Można wnioskować, że konkretne efekty przynosi adresowanie znacznych środków do bezrobotnej młodzieży (program „Pierwsza Praca”, projekty w ramach programu PHARE oraz Sektorowego Programu Operacyjnego Rozwój Zasobów Ludzkich, finansowanych z Europejskiego Funduszu Społecznego).
9. **Zmniejszenie się w ogólnej populacji bezrobotnych, osób przebywających bez pracy od 12 do 24 miesięcy** – spadek liczby tej kategorii bezrobotnych wynosi 2 pkt. proc. oraz osób będących na bezrobociu 24 miesiące – o 2,1 pkt. proc. Jest to widoczny efekt stosowania szczególnych preferencji wobec osób mających trudności w adaptacji na otwartym rynku pracy.
10. **Wzrost liczby ofert pracy** – składanych przez pracodawców do powiatowych urzędów pracy. Liczba ofert pracy, które wpłynęły do urzędów w 2005 roku wyniosła 45 250 i była wyższa niż rok wcześniej o 11,5%, a do 2003 roku wzrost wynosił 10,7%. Spośród ofert, które odnotowano w ewidencji – 53,9% dotyczyło prac subsydiowanych ze środków publicznych.
11. **Wzrost liczby uczestników aktywnych form** – W roku 2005 z różnych oferowanych przez urzędy pracy, subsydiowanych form skorzystało 33 949 osób, o 20,8% więcej niż w 2004 roku. Przeciętnie, co piąty bezrobotny korzystał z subsydium Funduszu Pracy i innych źródeł finansowania.
12. **Możliwość realizacji nowych programów i projektów adresowanych do różnych grup bezrobotnych w ramach SPO RZL.** Beneficjentami tych programów była młodzież oraz osoby długotrwale bezrobotne.

Negatywne tendencje na rynku pracy

1. **Starzenie się społeczeństwa** – w ostatnich latach, podobnie jak w całym kraju, nastąpiły zmiany struktury demograficznej w kierunku zmniejszania się liczby ludności w wieku przedprodukcyjnym oraz systematycznego wzrostu liczby osób w wieku produkcyjnym i poprodukcyjnym. Proces starzenia się społeczeństwa, który w kolejnych latach będzie ulegał dalszemu pogłębieniu, ma znaczenie dla funkcjonowania rynku pracy a także systemów zabezpieczenia społecznego i ochrony zdrowie – finansowanych obecnie ze środków publicznych.
2. **Spadek poziomu przedsiębiorczości mieszkańców** – na koniec 2004 roku w województwie warmińsko – mazurskim zarejestrowanych było 108,9 tys. podmiotów gospodarczych. W stosunku do 2003 roku liczba podmiotów gospodarczych zmniejszyła się o 1,3 %. Firmy z regionu Warmii i Mazur stanowiły niespełna 3% podmiotów gospodarczych w kraju.
3. **Mniejsza wartość przeciętnego wynagrodzenia w stosunku do średniej krajowej** – w 2004 roku przeciętne wynagrodzenie w województwie warmińsko – mazurskim wyniosło 1 967,23 zł i było niższe od średniej krajowej o 272,58 zł, to jest o 12,2%. Oznaczać to może tańsze koszty pracy w regionie Warmii i Mazur, co jest zjawiskiem korzystnym w pozyskiwaniu

inwestorów, ale może przyczyniać się do emigracji ludności i hamować napływ wykwalifikowanej kadry pracowniczej na tereny województwa.

4. **Najwyższa w kraju stopa bezrobocia** – mimo sukcesywnego spadku wskaźnika stopy bezrobocia w regionie, różnica do wskaźnika krajowego w końcu 2005 roku, wynosiła 9,9 pkt. proc.
5. **Wzrost udziału ludności wiejskiej w strukturze bezrobotnych** – w stosunku do 2004 roku o 1,1 pkt. proc. Udział mieszkańców wsi w regionalnym bezrobociu (50,1%) jest o 7,5 pkt. proc. wyższy niż średnio w kraju (42,6%).
6. **Wzrost udziału bezrobotnych niepełnosprawnych** – mimo ich niewielkiego udziału w strukturze regionalnego bezrobocia – 2,6%, w stosunku do ubiegłego roku odnotowujemy wzrost o 0,4 pkt. proc, a do roku 2003 – o 0,7 pkt. proc.
7. **Niekorzystna struktura wykształcenia bezrobotnych** – 38% posiada wykształcenie gimnazjalne i niższe, a 31,5% zasadnicze zawodowe. Co czwarta osoba nie posiada kwalifikacji zawodowych.
8. **Wysoki udział osób rejestrujących się kolejny raz** – osoby powracające do bezrobocia stanowią 80,5%. W okresie 2003 – 2005 ich udział wśród rejestrujących się wzrósł o 0,9 pkt. proc.

5. Realizacja Regionalnego Planu Działań na rzecz Zatrudnienia na rok 2005

5.1. Wstęp

1. Zgodnie z zapisami Regionalnego Planu na Rzecz Zatrudnienia na rok 2005 zawartymi w *Rozdziale IV. Monitorowanie i koordynowanie działań oraz sprawozdawanie* wyniki monitoringu zostały przedłożone przez Komitet Monitorujący Ministerstwu Pracy i Polityki Społecznej oraz Zarządowi Województwa Warmińsko-Mazurskiego, który następnie przedstawi je do akceptacji Sejmikowi Województwa Warmińsko-Mazurskiego w formie sprawozdania z realizacji Regionalnego Planu na rzecz Zatrudnienia na Sesji Sejmiku w marcu 2006 roku.
2. Sporządzając sprawozdanie przyjęto następujące założenia:
 - zaprezentowano podstawowe wskaźniki podlegające monitorowaniu w okresie dwuletnim 2004 - 2005, ponieważ międzyokresowe zmiany wskaźników oraz natężenie zmian może świadczyć o skuteczności narzędzi zastosowanych w Regionalnym Planie Działań,
 - połączono punkt dotyczący opisu zagrożeń z punktem odnoszącym się do wniosków i rekomendacji, ponieważ zabieg ten pozwala na jednoczesną analizę i umożliwi sformułowanie środków zaradczych.

5.2. Wskaźniki do monitoringu Regionalnego Planu Działań na rzecz Zatrudnienia

Zgodnie z Regionalnym Planem Działań na rzecz Zatrudnienia pkt 4 rozdziału IV. *Monitorowanie i koordynowanie działań oraz sprawozdawanie* podlegają monitorowaniu poprzez podanie wskaźników następujące zjawiska i procesy zachodzące na regionalnym rynku pracy:

1. Stopa bezrobocia
2. Poziom bezrobocia
3. Napływ do bezrobocia
4. Odpływ z bezrobocia
5. Wskaźnik płynności rynku pracy
6. Oferty pracy
7. Podjęcia pracy
8. Staże i przygotowania zawodowe w miejscu pracy
9. Pracujący
10. Wskaźnik zatrudnienia
11. Udział grup ryzyka w strukturze regionalnego bezrobocia
 - młodzież
 - długotrwale bezrobotni
 - kategoria wiekowa powyżej 50 roku życia
 - bezrobotni zamieszkali na wsi
 - kobiety
12. Wydatki z Funduszu Pracy
13. Wydatki z Europejskiego Funduszy Społecznych
14. Wydatki z Funduszu PHARE

Ponadto w RPD przyjęto jako główne cele, że efektem realizowanych programów będzie:

- 1) Zmniejszenie o 5%, tj. o około 8 000 liczby bezrobotnych – cel został osiągnięty poprzez zmniejszenie poziomu bezrobocia z 162 361 osób w roku 2004 do 150 910 osób w roku 2005, to jest więcej niż zakładano, bo o 7,1%.
- 2) Osiągnięcie wskaźnika efektywności programów rynku pracy finansowanych z Funduszu Pracy, Europejskiego Funduszu Społecznego na poziomie, co najmniej 35%. Ze wstępnej⁴ analizy materiałów przesłanych przez wykonawców zadań zapisanych w RPD wynika, że cel został osiągnięty, a planowany wskaźnik efektywności przekroczony – syntetyczne informacje zamieszczone są w Tabeli 16 *Zbiorcze zestawienie wyników monitoringu Regionalnego Planu Działań na rzecz Zatrudnienia za 2005 rok – osiągnięte efekty według Wytocznych i Działań*.

Zestawienie wskaźników do monitoringu zawarte są w kolejnych tabelach:

- Tabela 10 - Syntetyczne zestawienie wskaźników do monitoringu Regionalnego Planu Działań na rzecz Zatrudnienia.
- Tabela 11 - Zestawienie wskaźników do monitoringu Regionalnego Planu Działań na rzecz Zatrudnienia – priorytetowe grupy bezrobotnych.
- Tabela 12 - Wydatki z Funduszu Pracy na działania łagodzące skutki bezrobocia w województwie warmińsko – mazurskim w roku 2005.
- Tabela 13 - Struktura wydatków z Funduszu Pracy na działania łagodzące skutki bezrobocia w województwie warmińsko – mazurskim w 2005 roku.
- Tabela 14 - Wydatki z Funduszu PHARE.
- Tabela 15 - Wydatki z Europejskiego Funduszy Społecznego.
- Tabela 16 - Zbiorcze zestawienie wyników monitoringu Regionalnego Planu Działań na rzecz Zatrudnienia – osiągnięte efekty według Wytocznych i Działań.

⁴ Dane ze sprawozdań w zakresie efektywności programów zbierane i opracowywane są w trzecim miesiącu po zakończeniu okresu, t.j w marcu 2006.

Tabela 10. Syntetyczne zestawienie wskaźników do monitoringu Regionalnego Planu Działań na rzecz Zatrudnienia

Wskaźnik	Grudzień 2004	Grudzień 2005	Zmiany XII.2004 do XII 2005 (3:2)
1.	2.	3.	4..
1. Stopa bezrobocia w%	29,2	27,5	- 1,7 pkt%
2. Poziom bezrobocia	162 361	150 910	- 7,1
3. Napływ do bezrobocia	137 304	147 655	+ 7,5
4. Odpływ z bezrobocia	145 373	159 106	+ 9,5
5. Wskaźnik płynności rynku pracy	52,7%	51,3%	- 1,4 pkt%
6. Oferty pracy	40 576	45 250	+ 11,5
7. Podjęcia pracy	72 393	75 808	+ 4,7
8. Staże	7 317	9 223	+ 26,0
9. Szkolenia	7 331	7943	+ 8,3
10. Przygotowanie zawodowe	b.d.	3 608	-
11. Pracujący ⁵	393,1	398,8	+ 1,5
12. Wskaźnik zatrudnienia	33,7%	34,1%	+ 0,4pkt%

Tabela 11. Zestawienie wskaźników do monitoringu Regionalnego Planu Działań na rzecz zatrudnienia – priorytetowe grupy bezrobotnych

Kategorie bezrobotnych X	Grudzień 2004		Grudzień 2005		Zmiany do grudnia 2005	
	Liczba	% do ogółu bezrob.	Liczba	% do ogółu bezrob.	Liczba	% do ogółu bezrob.
1. Młodzież do 25 r.ż	37 930	23,4	33 912	22,5	- 4 018	- 10,6
2. Długotrwale bezrobotni (12-24 mies.)	26 417	16,3	23 629	15,7	- 2 788	- 10,6
3. Długotrwale bezrobotni (pow.24 mies.)	58 473	36,0	51 354	34,0	- 7 083	- 12,1
4. Bezrobotni 50+	*	*	22 714	15,1	*	*
5. Zamieszkali na wsi	79 613	49,1	75 577	50,1	- 4 036	- 8,2
6. Kobiety	85 748	52,8	80 400	53,3	- 5 348	- 0,5

*kategoria monitorowana od 2005 roku

⁵ Liczba pracujących oszacowana dla potrzeb obliczenia stopy bezrobocia przez GUS; razem z pracującymi w rolnictwie indywidualnym.

5.3. Zagrożenia związane z realizacją Planu w 2005 roku

Na podstawie sprawozdań przedstawiono najistotniejsze trudności, na które napotkali realizatorzy RPD. Pominięto problemy, których rozwiązanie nie było możliwe na szczeblu lokalnym, a o których sygnalizowano na bieżąco do Ministerstwa Gospodarki i Pracy.

WUP Olsztyn: Widoczne było niewielkie zainteresowanie projektodawców Działaniem 2.4 Zintegrowanego Programu Operacyjnego Rozwoju Regionalnego związane z jego specyfiką: Beneficjentami Ostatecznymi projektów są osoby z sektorów i zakładów restrukturyzowanych. Na terenie naszego województwa nie występują branże, które w ostatnich latach lub obecnie byłyby w trakcie przeprowadzania wspomnianych procesów na dużą skalę. WUP podjął, w ostatnim kwartale, starania, aby realokować środki do Działania 2.1 ZPORR cieszącego się dużym zainteresowaniem Beneficjentów.

WUP: W odniesieniu do Działania 2.3 ZPORR doświadczenia roku ubiegłego oraz na ilości wniosków, które napływają w odpowiedzi na konkurs na Działanie 2.3 wskazują, że Działanie to nie cieszy się zbyt dużym zainteresowaniem Beneficjentów. WUP podjął wzmożoną akcję informacyjną promującą możliwości skorzystania z form wsparcia przewidzianych w Działaniu 2.3. w tym: programy telewizyjne i warsztaty dla potencjalnych projektodawców, finansowane z Priorytetu IV ZPORR – Pomoc Techniczna, rozmowy indywidualne z przedstawicielami projektodawców.

PFRON: Integracja zawodowa i społeczna osób niepełnosprawnych – Działanie 1.4 SPO RZL. Realizacja tego działania przebiegała w ograniczonym zakresie. Pomimo szeroko zakrojonej akcji informacyjnej oraz szkoleniowej zainteresowanie konkursami ogłaszanymi przez PFRON było minimalne. Małe zainteresowanie uczestnictwem w programie wynika z braku liderów oraz pomysłów w organizacjach pozarządowych, nikłym zainteresowaniem samorządów powiatowych i gminnych oraz pracodawców. Z inicjatywy Oddziału PFRON w I półroczu zorganizowano na temat Działania 1.4 w SPO RZL 7 konferencji, 4 spotkania informacyjne, 5 szkoleń warsztatowych oraz 10 konsultacji. Na spotkaniu Komitetu Monitorującego wystąpiono z wnioskiem, aby Marszałek Województwa zwrócił się z pismem do samorządów powiatowych informującym o nikłych efektach i niewykorzystanych możliwościach pozyskiwania środków unijnych w ramach ww. programu.

Regionalny Ośrodek Polityki Społecznej - do dnia 31.12.05 nie wpłynęła żadna informacja dotycząca planów utworzenia kolejnych Zakładów Aktywności Zawodowej. Realizacja zadania odpowiada na potrzeby środowiska osób niepełnosprawnych w tym zakresie. Dlatego też, niezbędna jest kontynuacja dofinansowywania kosztów działania zakładów aktywności zawodowej.

ROPS: Podstawową przyczyną niepełnej realizacji zapisów działania 1, tzn. brak nowoutworzonych Centrów Integracji Społecznej w pierwszym półroczu 2005 r. spowodowany jest niedostateczną ilością środków finansowych w lokalnych budżetach do udźwignięcia tak dużego przedsięwzięcia organizacyjnego i finansowego. Znacznie przekroczony został plan w stosunku do liczby funkcjonujących w województwie Klubów Integracji Społecznej. Można przypuszczać, że ta tańsza i prostsza forma działalności będzie w roku 2006 rozwijała się dość dynamicznie.

Warmińsko-Mazurska Agencja Rozwoju Regionalnego: Zagrożeniem w przypadku programów wdrażanych w ramach ZPORR jest przede wszystkim brak ostatecznych

wersji dokumentów programowych, jak też inne – niewyjaśnione do końca – praktyczne zagadnienia związane z wdrażaniem ZPORR oraz brak systemu informatycznego SIMIK. Są to zagrożenia od WMARR niezależne, ze swej strony Agencja aktywnie włączała się w działania organizowane przez Instytucję Zarządzającą (m.in. grupy robocze) mające na celu opracowanie ostatecznych wersji dokumentów programowych.

5.3. Rekomendacje wynikające z efektów monitoringu

Analiza wyników monitoringu wykazuje pozytywne efekty wdrażania Planu polegające na:

- uzyskaniu zamierzonych efektów wymiernych w ograniczaniu rozmiarów bezrobocia i poprawie sytuacji na rynku pracy, szczególnie w zakresie grup określonych w planie jako priorytetowe, to jest młodzieży, długotrwale bezrobotnych oraz osób w wieku powyżej 50 roku życia, ze szczególnym uwzględnieniem bezrobotnych z terenów wiejskich i kobiet,
- optymalizacji wykorzystania środków Funduszu Pracy oraz środków Europejskiego Funduszu Społecznego,
- powiązaniu programów regionalnych z planem krajowym,
- uaktywnieniu lokalnych partnerów funkcjonujących w obszarze rynku pracy,
- integracji oraz koordynacji działań podmiotów działających w obszarze rynku pracy,
- pozyskaniu oraz upowszechnianiu informacji o działaniach podmiotów wdrażających programy rynku pracy,
- umiejętności i elastycznych działaniach w pokonywaniu trudności napotkanych w trakcie realizacji projektów.

Reasumując, należy stwierdzić, że założenia przyjęte na rok 2005 powinny być kontynuowane również w roku 2006, a w szczególności należy zachować ciągłość w odniesieniu do:

- głównych kierunków regionalnej polityki rynku pracy,
- priorytetów Planu,
- priorytetowych programów regionalnych,
- kryteriów dla uzyskania wsparcia,
- otwartości Planu, to jest możliwości zgłaszania nowych inicjatyw i programów a także zmian na przestrzeni całego roku.

W kwestii celów do osiągnięcia należy utrzymać spadek poziomu bezrobocia oraz zwiększenie efektywności programów rynku pracy a także rozważyć celowość wprowadzenia wskaźnika liczby zaktywizowanych bezrobotnych.

Tabela 12. Wydatki z Funduszu Pracy na działania łagodzące skutki bezrobocia w województwie warmińsko – mazurskim w roku 2005

PUP	Wydatki ogółem	W tym:		Aktywne formy	W tym:									
		Zasiłki dla bezrob.	Dodatek aktyw.		Młodo- ciani	Szko- lenia	Koszty zakw., przeja- zdu	Dotacje dla pracod.	Dotacje dla bezrob.	Prace Interw.	Przygot. zawod.	Staż	Roboty publicz.	Inne
Bartoszyce	19033,4	12481,4	209,1	5630,5	75,4	462,5	124,9	347,0	780,7	1257,9	79,9	1126,7	1363,5	12,0
Braniewo	15129,0	9373,9	86,0	5342,6	11,4	320,7	76,8	143,5	1029,9	1283,0	30,5	1558,8	879,5	8,5
Działdowo	18041,7	11749,4	133,5	5516,7	111,5	141,2	53,5	893,9	1043,3	1010,8	388,4	1544,2	302,5	27,4
Elbląg	41343,3	26 3,0	376,0	13562,8	192,3	714,4	119,2	418,4	2204,9	1035,0	1162,5	5997,5	1623,5	95,1
Elk	21079,9	13417,5	198,6	7048,7	85,6	512,1	57,3	401,9	1349,8	615,3	1338,2	2328,7	313,9	45,9
Giżycko	15749,1	9765,1	204,6	5387,6	192,9	535,6	150,2	661,1	760,7	767,1	507,0	925,6	712,8	174,6
Gołdap	9196,9	4955,6	22,1	3931,6	19,5	106,5	117,1	153,6	407,3	328,1	750,8	1280,0	756,2	12,5
Ława	21913,3	13757,6	323,4	7377,5	266,7	745,4	387,7	1012,4	1059,8	831,2	1509,6	1292,8	237,9	34,0
Kętrzyn	17406,5	10944,7	225,2	5932,1	21,6	383,1	148,8	37,6	588,4	1382,2	262,1	1800,1	1288,3	19,9
Lidzbark Warm.	12826,1	7550,1	144,8	4642,2	82,0	498,9	47,2	578,6	804,4	621,2	173,6	809,7	1009,4	17,2
Mragowo	15494,0	9093,0	162,9	5646,1	192,3	299,5	79,6	410,1	913,5	1024,0	157,1	2320,1	225,3	24,6
Nidzica	9054,6	5792,5	218,7	2809,3	41,1	149,4	34,2	289,7	345,8	518,9	229,6	824,5	370,4	5,7
Nowe Miasto L.	12767,1	8398,4	193,9	3944,0	160,3	203,4	90,3	192,0	683,9	1000,3	353,4	881,7	371,1	7,6
Olecko	9036,8	4918,7	140,6	3702,1	17,8	256,8	67,4	192,5	506,0	218,7	116,9	1264,5	1039,0	22,5
Olsztyn grodz.	14794,6	7196,3	74,4	6858,6	117,8	823,7	10,0	106,3	1213,4	480,1	89,4	3109,8	818,5	89,6
Olsztyn ziem.	26066,1	17326,7	252,4	7815,2	130,9	996,2	332,5	149,4	614,6	810,0	480,1	2391,7	1857,6	52,2
Ostróda	29098,3	17809,2	348,5	9859,0	134,2	1004,5	164,7	555,0	1828,0	945,8	447,6	3503,6	1214,9	60,7
Pisz	21279,0	13004,0	122,9	7592,7	60,3	280,6	86,1	138,6	1297,5	868,2	1351,9	1303,1	2182,1	24,3
Szczytno	17568,0	10913,9	238,6	6016,8	159,2	737,6	239,3	372,9	584,4	1450,4	697,5	1017,7	696,8	61,0
Węgorzewo	7613,0	4075,4	79,7	3191,1	52,0	310,5	64,0	91,5	597,0	342,9	527,9	494,1	673,0	38,2
Województwo	354490,7	218646,4	3755,9	121807,2	2124,8	9482,6	2450,8	7146,0	18613,3	16791,1	10654,0	35774,9	17936,2	833,5

Źródło: Sprawozdawczość MPiPS – 02 o przychodach i wydatkach Funduszu Pracy.

Tabela 13. Struktura wydatków z Funduszu Pracy na działania łagodzące skutki bezrobocia w województwie warmińsko – mazurskim w 2005 roku

PUP	Wydatki ogółem	W tym:		Aktywne formy 100 % 5:2	W tym:									
		Zasiłki dla bezrobotn. 3:2	Dodatek aktyw. 4:2		Młodzi- ciani 6:5	Szko- lenia 7:5	Koszty zakw., przejaz. 8:5	Dotacje dla pracod. 9:5	Dotacje dla bezrob. 10:5	Prace interwen. 11:5	Przygot. zawodowe 12:5	Staż 13:5	Roboty publiczne 14:5	Inne 15:5
1.	2.	3.	4.	5.	6.	7.	8.	9.	10.	11.	12.	13.	14.	15.
Bartoszyce	100%	65,6%	1,1%	29,6%	1,3%	8,2%	2,2%	6,2%	13,9%	22,3%	1,4%	20,0%	24,2%	0,2%
Braniewo	100%	62,0%	0,6%	35,3%	0,2%	6,0%	1,4%	2,7%	19,3%	24,0%	0,6%	29,2%	16,5%	0,2%
Działdowo	100%	65,1%	0,7%	30,6%	2,0%	2,6%	1,0%	16,2%	18,9%	18,3%	7,0%	28,0%	5,5%	0,5%
Elbląg	100%	0,6%	0,9%	32,8%	1,4%	5,3%	0,9%	3,1%	16,3%	7,6%	8,6%	44,2%	12,0%	0,7%
Elk	100%	63,7%	0,9%	33,4%	1,2%	7,3%	0,8%	5,7%	19,1%	8,7%	19,0%	33,0%	4,5%	0,7%
Giżycko	100%	62,0%	1,3%	34,2%	3,6%	9,9%	2,8%	12,3%	14,1%	14,2%	9,4%	17,2%	13,2%	3,2%
Goldap	100%	53,9%	0,2%	42,7%	0,5%	2,7%	3,0%	3,9%	10,4%	8,3%	19,1%	32,6%	19,2%	0,3%
Ława	100%	62,8%	1,5%	33,7%	3,6%	10,1%	5,3%	13,7%	14,4%	11,3%	20,5%	17,5%	3,2%	0,5%
Kętrzyn	100%	62,9%	1,3%	34,1%	0,4%	6,5%	2,5%	0,6%	9,9%	23,3%	4,4%	30,3%	21,7%	0,3%
Lidzbark Warm.	100%	58,9%	1,1%	36,2%	1,8%	10,7%	1,0%	12,5%	17,3%	13,4%	3,7%	17,4%	21,7%	0,4%
Mragowo	100%	58,7%	1,1%	36,4%	3,4%	5,3%	1,4%	7,3%	16,2%	18,1%	2,8%	41,1%	4,0%	0,4%
Nidzica	100%	64,0%	2,4%	31,0%	1,5%	5,3%	1,2%	10,3%	12,3%	18,5%	8,2%	29,3%	13,2%	0,2%
Nowe Miasto	100%	65,8%	1,5%	30,9%	4,1%	5,2%	2,3%	4,9%	17,3%	25,4%	9,0%	22,4%	9,4%	0,2%
Olecko	100%	54,4%	1,6%	41,0%	0,5%	6,9%	1,8%	5,2%	13,7%	5,9%	3,2%	34,2%	28,1%	0,6%
Olsztyn m.	100%	48,6%	0,5%	46,4%	1,7%	12,0%	0,1%	1,5%	17,7%	7,0%	1,3%	45,3%	11,9%	1,3%
Olsztyn z.	100%	66,5%	1,0%	30,0%	1,7%	12,7%	4,3%	1,9%	7,9%	10,4%	6,1%	30,6%	23,8%	0,7%
Ostróda	100%	61,2%	1,2%	33,9%	1,4%	10,2%	1,7%	5,6%	18,5%	9,6%	4,5%	35,5%	12,3%	0,6%
Pisz	100%	61,1%	0,6%	35,7%	0,8%	3,7%	1,1%	1,8%	17,1%	11,4%	17,8%	17,2%	28,7%	0,3%
Szczytno	100%	62,1%	1,4%	34,2%	2,6%	12,3%	4,0%	6,2%	9,7%	24,1%	11,6%	16,9%	11,6%	1,0%
Węgorzewo	100%	53,5%	1,0%	41,9%	1,6%	9,7%	2,0%	2,9%	18,7%	10,7%	16,5%	15,5%	21,1%	1,2%
Województwo	100%	61,7%	1,1%	34,4%	1,7%	7,8%	2,0%	5,9%	15,3%	13,8%	8,7%	29,4%	14,7%	0,7%

Źródło: WUP. Obliczenia własne

Tabela 14. Raport z finansowej realizacji kontraktu PHARE PL2002/000-508.06.04.12-01

FINANSOWA REALIZACJA KONTRAKTU PL2002/000-508.06.04.12-01 (W EURO)														
KONTRAKT:		PL2002/000-508.06.04.12-01	Raport za okres od:				01.11.2005	do:	30.11.2005					
LP	Kategoria	Razem 4 + 13	Środki publiczne										Waluta	
			Środki publiczne razem 5+6	Środki z Phare	Środki publiczne krajowe razem 7+8+9+10+11 +12	Budżet państwa		Środki własne województwa	Środki własne powiatu	Środki własne gminy	Inne środki publiczne	Środki prywatne		
						Rezerwa celowa	Środki własne ministerstw							
1	2	3	4	5	6	7	8	9	10	11	12	13	14	
1	Alokacja, w tym procentowy udział poszczególnych źródeł finansowania	1 213 867,00	1 213 867,00	910 400,00	303 467,00	303 467,00	0,00	0,00	0,00	0,00	0,00	0,00	0,00	€
		100,00%	100,00%	75,00%	25,00%	25,00%	0,00%	0,00%	0,00%	0,00%	0,00%	0,00%	0,00%	%
2	Wartość, w tym procentowy udział poszczególnych źródeł finansowania	1 197 967,00	1 197 967,00	898 475,25	299 491,75	299 491,75	0,00	0,00	0,00	0,00	0,00	0,00	0,00	€
		100,00%	100,00%	75,00%	25,00%	25,00%	0,00%	0,00%	0,00%	0,00%	0,00%	0,00%	0,00%	%
3	Procent zakontraktowania, (poz.2/poz.1*100)	98,69%	98,69%	98,69%	98,69%	98,69%	0,00%	0,00%	0,00%	0,00%	0,00%	0,00%	%	
4	Środki wydatkowane w okresie	338 748,12	338 748,12	308 397,54	30 350,58	30 350,58	0,00	0,00	0,00	0,00	0,00	0,00	€	
5	Środki wydatkowane w narastająco	1 129 976,92	1 129 976,92	847 482,69	282 494,23	282 494,23	0,00	0,00	0,00	0,00	0,00	0,00	€	
6	Różnica pomiędzy wart. kontraktów a wydatkowaniem (poz.2 - poz.5)	67 990,08	67 990,08	50 992,56	16 997,52	16 997,52	0,00	0,00	0,00	0,00	0,00	0,00	€	
7	Procent zaawansowania płatności w stosunku do wartości (poz.5/poz.2*100)	94,32%	94,32%	94,32%	94,32%	94,32%	0,00%	0,00%	0,00%	0,00%	0,00%	0,00%	%	
8	Procent zaawansowania płatności w stosunku do alokacji (poz.5/poz.1*100)	93,09%	93,09%	93,09%	93,09%	93,09%	0,00%	0,00%	0,00%	0,00%	0,00%	0,00%	%	

Tabela 15. Wydatki z Europejskiego Funduszu Społecznego
w 2005 roku

**Wydatki poniesione w 2005 roku w
ramach Działań 2.1, 2.3 i 2.4 ZPORR**

Działanie	Ogółem*
2.1	10 887 529,44
2.3	1 108 127,30
2.4	1 470 214,84
SUMA	13 465 871,58

* - w tym środki EFS 75%

**Wydatki poniesione w 2005 roku w
ramach Działań 1.2 i 1.3 SPO RZL**

Działanie	Fundusz Pracy w dyspozycji Rezerwy Marszałka (kwota dofinansowania)*
1.2	9 473 121,44
1.3	10 486 617,64

* udział EFS w kwocie dofinansowania
- dla Działania 1.2 - **72,57%**,
- dla Działania 1.3 - **73,74%**

Tabela 16. Zbiorcze zestawienie wyników monitoringu Regionalnego Planu Działań na rzecz Zatrudnienia za 2005 rok– osiągnięte efekty według Wytocznych i Działań

Wytoczna	Nazwa Działania	Wskaźniki monitoringu	
		Wskaźnik*	Realizacja w 2005 roku
1. AKTYWNE I ZAPOBIEGAWCZE DZIAŁANIA DLA OSÓB BEZROBOTNYCH I BIERNYCH ZAWODOWO		Liczba bezrobotnych	150 910
		Stopa bezrobocia	27,5
1.1	AKTYWIZACJA ZAWODOWA MŁODZIEŻY	Liczba bezrobotnych do 25 roku życia	33 912
		Udział młodych bezrobotnych w bezrobotnych ogółem (%)	22,5
		Liczba młodych bezrobotnych podejmujących pracę ogółem	20 375
		Aktywizacja w różnych formach z Funduszu Pracy, w tym:	16 152
		Liczba młodych bezrobotnych podejmujących staże pracy	8 469
		Liczba młodych bezrobotnych podejmujących szkolenia	2 756
		Liczba młodych bezrobotnych podejmujących przygotowanie zawodowe w miejscu pracy	1 233
		Zatrudnienie subsydiowane młodych bezrobotnych do 25 roku życia	2 864
		Liczba osób objętych wsparciem w ramach działania 1.2 Perspektywy dla młodzieży SPO RZL	5 726
		Liczba osób uczestniczących z programu zatrudnienia polskich	340

		stażystów u zagranicznych pracodawców	
		% realizacji zadania w ramach Phare 2002 SSG-RZL „Promocja Zatrudnienia i Rozwój Zasobów Ludzkich” zgodnie z RPD-05	100
		Liczba osób objętych procesem aktywizacji społecznej przez OHP	1 200
		Objęcie młodych ludzi w wieku 15-25 różnymi formami aktywizującymi przez OHP (% realizacji zgodnie z RPD-05)	100
1.2	PRZECIWDZIAŁANIE I ZWALCZANIE DŁUGOTRWAŁEGO BEZROBOCIA	Liczba długotrwale bezrobotnych	101 244
		udział długotrwale bezrobotnych w liczbie bezrobotnych ogółem (%)	67,1
		Podjęcia pracy ogółem	42 951
		Aktywizacja w różnych formach z Funduszu Pracy:	17 492
		Praca subsydiowana	9 006
		Szkolenia	4 078
		Staże	1 606
		Przygotowanie zawodowe	2 643
		Ilość pozyskanych przez OHP ofert pracy stałej i na czas określony	1404
		Liczba osób objętych wsparciem w ramach Działania 1.3 SPO RZL	3 507
		Liczba bezrobotnych objętych doradztwem zawodowym przed i po szkoleniu w ramach Phare 2002 SSG-RZL „Promocja Zatrudnienia i Rozwój Zasobów Ludzkich”	525
1.3	DOSKONALENIE I ROZWÓJ INSTRUMENTÓW I INSTYTUCJI RYNKU PRACY	Ilość osób korzystających w 2005r z indywidualnego i grupowego	1 4971

		<p>poradnictwa i doradztwa zawodowego organizowanych przez doradców zawodowych Mobilnych Centrów Informacji Zawodowej OHP, Młodzieżowego Centrum Kariery i liderów KP</p>	
		<p>Ilość osób przeszkolonych w ramach 2 priorytetu – wzmocnienie rozwoju zasobów ludzkich w regionach ZPORR 2004-2006 (przez Izbę Rzemiosła i Przedsiębiorczości)</p>	24
1.4	PODWYŻSZANIE JAKOŚCI USŁUG PORADNICTWA SPECJALISTYCZNEGO/ZAWODOWEGO	<p>liczba osób korzystających z poradnictwa i informacji zawodowej służb zatrudnienia</p>	45 949
		<p>Ilość punktów Konsultacyjnych w zakresie profilaktyki i rozwiązywania problemów alkoholowych oraz przemocy domowej</p>	13
1.5	OGRANICZANIE PUŁAPEK BIERNOŚCI I UZALEŻNIENIA	<p>Ilość osób uczestniczących w szkoleniach i spotkaniach informacyjno-warsztatowych organizowanych przez ROPS</p>	440
2.	TWORZENIE MIEJSC PRACY I PRZEDSIĘBIORCZOŚĆ		
2.1	WSPIERANIE PRZEDSIĘBIORSTW W PODEJMOWANIU INWESTYCJI	<p>% zakontraktowania Phare 2002</p>	100
		<p>% zakontraktowania alokacji na rok 2004 i 2005(ZPORR działanie 3.4 Mikroprzedsiębiorstwa)</p>	100
		<p>% realizacji projektu „Budujmy Razem” w ramach Inicjatywy EQUAL zgodnie</p>	100

		z RPD-05	
2.2	ROZWÓJ BIZNESOWEGO WSPARCIA DLA PRZEDSIĘBIORSTW – DORADZTWO I INSTYTUCJE WSPOMAGAJĄCE	% zakontraktowania alokacji z Phare 2002	92
		% zakontraktowania alokacji z Phare 2003 (wnioskowano o realokację na program inwestycyjny)	8
2.3	ROZBUDOWA SYSTEMU FUNDUSZY POŻYCZKOWYCH I PORĘCZENIOWYCH	-	-
2.4	PROMOCJA PRZEDSIĘBIORCZOŚCI – WSPARCIE DLA ROZWOJU MIKROPRZEDSIĘBIORSTW	% zakontraktowania alokacji na rok 2004 i 2005 (ZPORR działanie 2.5)	100
		Ilość osób objętych wsparciem szkoleniowym w ramach Phare 2002 SSG-RZL „Promocja Zatrudnienia i Rozwój Zasobów Ludzkich”	192
3.	DOSTOSOWANIE DO ZMIAN ORAZ PROMOCJA ZDOLNOŚCI PRZYSTOSOWAWCZYCH I MOBILNOŚCI NA RYNKU PRACY	Liczba bezrobotnych zwolnionych z przyczyn dotyczących zakładu pracy	649
3.1		REORIENTACJA ZAWODOWA OSÓB ZAGROŻONYCH PROCESAMI RESTRUKTURYZOWANYMI	Ilość przyjętych do realizacji projektów (Działanie 2.4 ZPORR)
3.2	WDROŻENIE SYSTEMU EURES	% realizacji spotkań informacyjno-szkoleniowych zgodnie z planem na 2005r.	100
3.3	WDROŻENIE MONITORINGU ZAWODÓW DEFICYTOWYCH I NADWYŻKOWYCH	Przyjęcie ogólnopolskiej metodologii do prowadzenia monitoringu zawodów deficytowych	-

		i nadwyżkowych. Opracowanie przez WUP raportu za I półrocze 2005r.	
3.4	WDROŻENIE SYSTEMU PROGNOZOWANIA POPYTU NA PRACĘ W POLSCE (SPPP)	Ilość ukończonych analiz (5) w procentach - Projekt „Badanie ukrytego potencjału lokalnego rynku pracy – Potencjał Plus”	100
3.5	MONITOROWANIE LOKALNYCH RYNKÓW PRACY	Ilość ukończonych diagnoz (2)- w procentach -Projekt „Badanie ukrytego potencjału lokalnego rynku pracy – Potencjał Plus”	100
		Ilość ukończonych badań (3)- w procentach -Projekt „Badanie ukrytego potencjału lokalnego rynku pracy – Potencjał Plus”	100
4. PROMOWANIE ROZWOJU KAPITAŁU LUDZKIEGO I UCZENIA SIĘ PRZEZ CAŁE ŻYCIE			
4.1	OPRACOWANIE I WDROŻENIE ZASAD PROWADZENIA KSZTAŁCENIA NA ODLEGŁOŚĆ W FORMACH POZASZKOLNYCH	Ilość osób, która skorzystała z poradnictwa indywidualnego i grupowego prowadzonego przez Szok	8 353
		Ilość osób /młodzieży uczącej się i uczestników OHP/	7 014
		Ilość osób/młodzieży uczącej się i uczestników OHP korzystających z indywidualnych porad i informacji zawodowych w OHP	1 424
		Ilość osób objętych formami kursowo-	266

		szkoleniowymi /młodzież i osoby bezrobotne/ przez OHP	
5. ZWIĘKSZENIE PODAŻY SIŁY ROBOCZEJ I WSPIERANIE AKTYWNEGO STARZENIA SIĘ			
5.1	AKTYWIZACJA ZAWODOWA LUDNOŚCI WIEJSKIEJ	Liczba bezrobotnych zamieszkałych na wsi	75 577
		Udział bezrobotnych zamieszkałych na wsi w liczbie bezrobotnych ogółem (%)	50,1
		Liczba bezrobotnych zamieszkałych na wsi podejmujących pracę	32 825
		Aktywizacja w różnych formach bezrobocia (Fundusz Pracy)	13 756
		Podjęcia pracy subsydiowanej	5 463
		Szkolenia	3 120
		Staże	3 263
		Przygotowanie zawodowe	1 601
		Liczba projektów kwalifikujących się do objęcia pomocą, złożonych w ramach działania 2.3. „Odnowa wsi oraz zachowanie i ochrona dziedzictwa kulturowego”.	98
5.2	AKTYWIZACJA OSÓB W WIEKU POWYŻEJ 50 ROKU ŻYCIA	Liczba bezrobotnych w wieku powyżej 50 roku życia	22 714
		Udział w ogólnej liczbie bezrobotnych	15,1
		Podjęcia pracy ogółem:	7 596
		Aktywizacja w różnych formach bezrobocia (Fundusz Pracy)	3 120
		Zatrudnienie subsydiowane	2 129
		Szkolenia	463
		Przygotowanie zawodowe	528

6. RÓWNOŚĆ KOBIET I MĘŻCZYŹN			
6.1	INTEGRACJA I REINTEGRACJA ZAWODOWA KOBIET	Liczba bezrobotnych kobiet	80 400
		Udział bezrobotnych kobiet w liczbie bezrobotnych ogółem (%)	53,3
		Aktywizacja zawodowa	32 814
6.2	PROMOCJA ANTYDYSKRYMINACYJNY CH PRZEPISÓW PRAWA PRACY	Zadanie realizowane na szczeblu krajowym wspomagane przez działania regionalne	
7. PROMOCJA INTEGRACJI I ZWALCZANIE DYSKRYMINACJI NA RYNKU PRACY OSÓB W NIEKORZYSTNEJ SYTUACJI			
7.1	INTEGRACJA ZAWODOWA I SPOŁECZNA OSÓB NIEPEŁNOSPRAWNYCH	Liczba bezrobotnych niepełnosprawnych	3 987
		Udział osób niepełnosprawnych w liczbie bezrobotnych ogółem (%)	2,2
		Podjęcia pracy ogółem:	1 216
		Dofinansowanie działania Zakładów Aktywności Zawodowej (procent realizacji zadania zgodnie z planem w RPD-05)	100
		Realizacja projektu „Praca dla niepełnosprawnych (procent realizacji zadania zgodnie z planem w RPD-05)	100
		Ilość złożonych wniosków w ramach Działania 1.4 SPO RZL	18
		Ilość osób korzystających z programu Student	325
		Ilość osób	11

		korzystających z programu Junior	
		Ilość osób korzystających z programu Komputer dla Homera	307
7.2	WSPARCIE GRUP SZCZEGÓLNEGO RYZYKA DLA ZWIĘKSZENIA ICH SZANS NA ZATRUDNIENIE	Liczba nowych CIS	2
		Liczba nowych KIS	44
		Procent udziału młodych ludzi w formach szkoleń i warsztatów z zakresu umiejętności poszukiwania pracy oraz projektach, w ramach których prowadzone były usługi doradcze i edukacyjne zgodnie z planem w RPD-05-OHP	100
7.3	URUCHOMIENIE POMOCY STYPENDIALNEJ DLA UCZNIÓW I STUDENTÓW O UTRUDNIIONYM STARCIE EDUKACYJNYM	„Wspieranie rozwoju edukacyjnego młodzieży wiejskiej” (projekt dotyczy uczniów szkół ponadgimnazjalnych, kończących się maturą) % realizacji projektu	100
		„Wspieranie rozwoju edukacyjnego studentów” % realizacji projektu	100
		Finansowanie pomocy materialnej dla studentów w ramach działań ROPS (ilość objętych osób zgodnie z Planem RPD-05)	48
		Ilość studentów, którzy ukończyli studia dzięki pomocy materialnej w ramach działania ROPS zgodnie z RPD-05 (% realizacji zadania)	100
7.4	AKTYWIZACJA ZAWODOWA MŁODZIEŻY NARAZONEJ NA SPOŁECZNA MARGINALIZACJĘ	Ilość osób w wieku 15-25 biorących udział w projektach realizowanych przez OHP w ramach tego działania	15 000

8. ZAPEWNIENIE OPŁACALNOŚCI PRACY PRZEZ ŚRODKI ZACHĘCAJĄCE DO ZWIĘKSZANIA ATRAKCYJNOŚCI PRACY	Zadanie realizowane na szczeblu krajowym wspomagane przez działania regionalne		
9. ZMIANA PRACY NIELEGALNEJ NA LEGALNE ZATRUDNIENIE			
9.1	ELIMINOWANIE NIELEGALNEGO ZATRUDNIENIA LUB NIELEGALNEJ INNEJ PRACY ZAROBKOWEJ	Liczba przeprowadzonych legalizacji	291
9.2	NOWE ROZWIĄZANIA DLA KREOWANIA KORZYSTNYCH WARUNKÓW DLA ZATRUDNIENIA	-	-
10. DZIAŁANIA DOTYCZĄCE REGIONALNYCH DYSPROPORCJI W ZATRUDNIENIU			
10.1	REORIENTACJA ZAWODOWA OSÓB ODCHODZĄCYCH Z ROLNICTWA	Udział osób w %, które ukończyły szkolenia i kursy przekwalifikujące w ogólnej liczbie korzystających z projektów (Działanie 2.3 ZPORR)	75
10.2	REGIONALNE STRATEGIE INNOWACYJNE I TRANSFER WIEDZY	-	-
10.3	ROZWÓJ UMIEJĘTNOŚCI ZAWODOWYCH OSÓB	Ilość realizowanych projektów zakwalifikowanych	29

	DOROSŁYCH POWIĄZANY Z POTRZEBAMI RYNKU PRACY I ZWIĘKSZENIE MOŻLIWOŚCI KSZTAŁCENIA USTAWICZNEGO W REGIONIE	do dofinansowania w IV kwartale 2004r. i w roku 2005	
--	---	--	--

* stan na koniec grudnia 2005. Tam, gdzie mówi się o aktywizacji: dotyczy okresu od 1 stycznia do 31 grudnia 2005r.

**Tabele statystyczne do
Rozdziału 2. Bezrobocie rejestrowane w województwie warmińsko-mazurskim
oraz
Rozdziału 3. Aktywizacja bezrobotnych w roku 2005**

Tabela 1. Dynamika bezrobocia w województwie warmińsko mazurskim w latach 2003 - 2005

Tabela 2. Stopa bezrobocia w województwie warmińsko mazurskim w latach 2003 - 2005

Tabela 3. Struktura bezrobocia w województwie warmińsko-mazurskim w roku 2005

Tabela 4. Bezrobotni według cech socjodemograficznych w województwie warmińsko - mazurskim w latach 2003 – 2005

Tabela 5. Oferty pracy w województwie warmińsko-mazurskim w latach 2003 – 2005

Tabela 6. Podjęcia pracy województwie warmińsko mazurskim w latach 2003 – 2005

Tabela 7. Uczestnicy szkoleń w województwie warmińsko-mazurskim w latach 2003 – 2005

Tabela 8. Prace interwencyjne w województwie warmińsko-mazurskim w latach 2003 – 2005

Tabela 9. Roboty publiczne w województwie warmińsko-mazurskim w latach 2003 – 2005

Tabela 10. Pożyczki i dotacje dla bezrobotnych w województwie warmińsko-mazurskim w latach 2003 – 2005

Tabela 11. Pożyczki i dotacje dla pracodawców w województwie warmińsko-mazurskim w latach 2003 – 2005

Tabela12. Staże i przygotowanie zawodowe w miejscu pracy w województwie warmińsko-mazurskim w latach 2003 – 2005

Tabela 13. Bilans bezrobotnych ogółem w roku 2005 w województwie warmińsko mazurskim

**Tabela 1. Dynamika bezrobocia w województwie warmińsko mazurskim
w latach 2003 - 2005**

Powiatowy Urząd Pracy	Bezrobotni ogółem			wzrost/ spadek do 2003	wzrost/ spadek do 2004	wzrost/ spadek do 2003 w %	wzrost/ spadek do 2004 w %
	2003	2004	2005				
Bartoszyce	9732	9420	9268	-464	-152	95,2	98,4
Braniewo	6672	6557	6439	-233	-118	96,5	98,2
Działdowo	8843	8423	7244	-1599	-1179	81,9	86,0
Elbląg grodz.	12942	11841	10187	-2755	-1654	78,7	86,0
Elbląg ziem.	8091	7758	7018	-1073	-740	86,7	90,5
Elk	10065	9622	8980	-1085	-642	89,2	93,3
Giżycko	7555	7583	7133	-422	-450	94,4	94,1
Gołdap	4642	4416	3982	-660	-434	85,8	90,2
Iława	9951	9184	8886	-1065	-298	89,3	96,8
Kętrzyn	8311	8265	7949	-362	-316	95,6	96,2
Lidzbark	6058	6193	5827	-231	-366	96,2	94,1
Mragowo	7299	6640	5933	-1366	-707	81,3	89,4
Nidzica	4171	4176	3551	-620	-625	85,1	85,0
Nowe Miasto L.	4736	4590	4679	-57	89	98,8	101,9
Olecko	4278	3983	3832	-446	-151	89,6	96,2
Olsztyn grodz.	9796	9011	7614	-2182	-1397	77,7	84,5
Olsztyn ziem.	12643	11569	10730	-1913	-839	84,9	92,7
Ostróda	14546	13368	12510	-2036	-858	86,0	93,6
Pisz	7826	8199	8027	201	-172	102,6	97,9
Szczytno	8639	8026	7806	-833	-220	90,4	97,3
Węgorzewo	3634	3537	3315	-319	-222	91,2	93,7
Województwo	170 430	162 361	150 910	-19 520	-11 451	88,5	92,9

Wydział Informacji Analiz i Prognoz
sporządziła G. Kuriata

Tabela 2. Stopa bezrobocia w województwie warmińsko mazurskim w latach 2003 - 2005

Powiatowy Urząd Pracy	Stopa bezrobocia			wzrost/ spadek do 2003	wzrost/ spadek do 2004
	2003	2004	2005		
Podregion elbląski	31,7	30,3	28,3	-3,4	-2,0
Braniewski	40,6	40,2	39,8	-0,8	-0,4
Działdowski	35,1	33,9	30,2	-4,9	-3,7
Elbląg ziem.	37,8	36,8	33,3	-4,5	-3,5
Iławski	26,2	24,6	23,8	-2,4	-0,8
Nowomiejski	29,3	28,6	28,9	-0,4	0,3
Ostródzki	35,8	33,8	31,9	-3,9	-1,9
Elbląg grodz.	26,0	24,2	21,5	-4,5	-2,7
Podregion olsztyński	27,0	26,0	24,2	-2,8	-1,8
Bartoszycki	39,6	38,7	38,7	-0,9	0,0
Kętrzyński	34,5	34,3	33,9	-0,6	-0,4
Lidzbarski	35,7	36,1	35,5	-0,2	-0,6
Mragowski	34,4	32,2	29,2	-5,2	-3,0
Nidzicki	33,8	33,8	30,9	-2,9	-2,9
Olsztyn grodz.	31,9	30,0	27,8	-4,1	-2,2
Szczygieński	34,5	32,8	31,4	-3,1	-1,4
Olsztyn ziem.	11,9	11,0	9,1	-2,8	-1,9
Podregion elcki	35,1	34,7	33,3	-1,8	-1,4
Elcki	31,7	30,7	28,8	-2,9	-1,9
Giżycki	34,1	34,2	32,8	-1,3	-1,4
Olecki	31,0	29,5	28,0	-3,0	-1,5
Piski	38,0	39,0	39,8	1,8	0,8
Gołdapski	42,5	41,2	38,1	-4,4	-3,1
Węgorzewski	40,4	39,7	38,6	-1,8	-1,1
Województwo	30,3	29,2	27,5	-2,8	-1,7
Polska	20,0	19,1	17,6	-2,4	-1,5

Wydział Informacji Analiz i Prognoz
sporządziła G. Kuriata

Tabela 3. Struktura bezrobocia w województwie warmińsko-mazurskim w roku 2005 według wybranych kategorii i rozmieszczenia przestrzennego

PUP	Bezrob. ogółem	Pozycja w regionie	W tym:							
			Kobiety	% 4:2	Zamiesz. na wsi	% 6:2	Młodzież do 25 lat	% 8:2	Z prawem do zasiłku	% 10:2
1	2	3	4	5	6	7	8	9	10	11
Bartoszyce	9 268	4	4 825	52,1	4 636	50,0	2164	23,3	1461	15,8
Braniewo	6 439	14	3 392	52,7	3 512	54,5	1378	21,4	1092	17,0
Działdowo	7 244	11	4 360	60,2	4 193	57,9	1688	23,3	1491	20,6
Elbląg grodz.	10 187	3	5 549	54,5	0	0,0	1769	17,4	2197	21,6
Elbląg ziem.	7 018	13	3 790	54,0	5 104	72,7	1602	22,8	1183	16,9
Elk	8 980	5	4 700	52,3	4 139	46,1	1971	21,9	1727	19,2
Giżycko	7 133	12	3 662	51,3	3 420	47,9	1493	20,9	1205	16,9
Gołdap	3 982	18	2 098	52,7	2 336	58,7	835	21,0	604	15,2
Iława	8 886	6	5 236	58,9	4 242	47,7	2351	26,5	1853	20,9
Kętrzyn	7 949	8	3 889	48,9	4 196	52,8	1695	21,3	1401	17,6
Lidzbark Warm.	5 827	16	2 836	48,7	2 702	46,4	1374	23,6	1001	17,2
Mragowo	5 933	15	3 076	51,8	3 244	54,7	1530	25,8	1265	21,3
Nidzica	3 551	20	1 941	54,7	2 316	65,2	929	26,2	710	20,0
Nowe Miasto L.	4 679	17	2 642	56,5	3 553	75,9	1298	27,7	1058	22,6
Olecko	3 832	19	2 011	52,5	2302	60,1	922	24,1	709	18,5
Olsztyn grodz.	7 614	10	4 161	54,6	0	0,0	1137	14,9	961	12,6
Olsztyn ziem.	10 730	2	5 866	54,7	7 442	69,4	2422	22,6	2198	20,5
Ostróda	12 510	1	6 850	54,8	7 426	59,4	2628	21,0	2426	19,4
Pisz	8 027	7	4 016	50,0	3 697	46,1	1961	24,4	1307	16,3
Szczytno	7 806	9	3 897	49,9	5 195	66,6	2039	26,1	1549	19,8
Węgorzewo	3 315	21	1 603	48,4	1 922	58,0	726	21,9	508	15,3
Województwo	150 910	x	80 400	53,3	75 577	50,1	33 912	22,5	27 906	18,5

Tabela 4. Bezrobotni według cech socjodemograficznych w województwie warmińsko - mazurskim w latach 2003 - 2005

Kategoria bezrobotnych		2003		2004		2005	
		ogółem zarejestrowanych	% do ogółu	ogółem zarejestrowanych	% do ogółu	ogółem zarejestrowanych	% do ogółu
ogółem zarejestrowanych		170 430	100,0	162 361	100,0	150 910	100,0
Wykształcenie	-wyższe	5248	3,1	5570	3,4	5697	3,8
	-policjalne i średnie						
	zawodowe	31796	18,7	31276	19,3	29451	19,5
	- ogólnokształcące	10541	6,2	10802	6,7	10931	7,2
	- zas. zawodowe	57072	33,5	52523	32,3	47558	31,5
	-gimnazjalne i poniżej	65773	38,6	62190	38,3	57273	38,0
Wiek bezrobotnych	-15-17	5	0,003	0	0	0	0
	-18-24	41906	24,6	37930	23,4	33910	22,5
	-25-34	46320	27,2	44409	27,4	40978	27,2
	-35-44	39832	23,4	36109	22,2	32518	21,5
	-45-54	37868	22,2	38302	23,6	36758	24,4
	-55-59	3900	2,3	4987	3,1	6067	4,0
	-60-64	599	0,4	624	0,4	679	0,4
Czas pozostawania bez pracy	-do 1-go miesiąca	10579	6,2	10162	6,3	9961	6,6
	1-3 miesięcy	22641	13,3	22613	13,9	22634	15,0
	3-6 miesięcy	20544	12,1	19829	12,2	20257	13,4
	6-12 miesięcy	24976	14,7	24903	15,3	23075	15,3
	12-24 miesięcy	30121	17,7	26417	16,3	23629	15,7
	pow.24 miesięcy	61569	36,1	58437	36,0	51354	34,0

Źródło: Sprawozdawczość MPiPS-01 o rynku pracy. Obliczenia własne. sporządziła G. Kuriata

Tabela 5. Oferty pracy w województwie warmińsko-mazurskim w latach 2003 – 2005

Powiatowy Urząd Pracy	Oferty pracy ogółem	2003 rok		Oferty pracy ogółem	2004 rok		Oferty pracy ogółem	2005 rok		wzrost spadek					
		w tym			w tym			w tym		%	%	%	%	%	%
		subsydiow	Z sekt.pub		subsydiow	Z sek.publ,		subsydiow	Z sek.publ,	8 : 2	8 : 5	9 : 3	9 : 6	10 : 4	10 : 7
1	2	3	4	5	6	7	8	9	10	11	12	13	14	15	16
Bartoszyce	1955	1431	860	1593	898	574	1803	1100	759	92,2	113,2	76,9	122,5	88,3	132,2
Braniewo	775	725	501	995	920	664	1280	1209	891	165,2	128,6	166,8	131,4	177,8	134,2
Działdowo	1646	1141	642	1478	846	486	1209	790	367	73,5	81,8	69,2	93,4	57,2	75,5
Elbląg grodz.	3272	1761	894	4000	1835	1214	4424	2227	1119	135,2	110,6	126,5	121,4	125,2	92,2
Elbląg ziem	2142	1713	1128	1341	1031	514	1487	1193	612	69,4	110,9	69,6	115,7	54,3	119,1
Elk	1900	1326	664	2216	1422	657	2685	1678	761	141,3	121,2	126,5	118,0	114,6	115,8
Giżycko	1648	938	508	1540	668	457	2032	797	479	123,3	131,9	85,0	119,3	94,3	104,8
Goldap	992	600	333	1231	810	488	1456	748	470	146,8	118,3	124,7	92,3	141,1	96,3
Iława	2443	1233	466	2439	1330	510	2764	1570	720	113,1	113,3	127,3	118,0	154,5	141,2
Kętrzyn	1793	1186	1045	1367	804	673	2149	1159	969	119,9	157,2	97,7	144,2	92,7	144,0
Lidzbark	1037	679	185	617	491	169	973	769	236	93,8	157,7	113,3	156,6	127,6	139,6
Mragowo	2375	850	535	2397	917	527	2147	1185	525	90,4	89,6	139,4	129,2	98,1	99,6
Nidzica	1289	422	279	1488	595	388	1803	594	325	139,9	121,2	140,8	99,8	116,5	83,8
Nml	1176	752	140	1080	650	128	954	741	153	81,1	88,3	98,5	114,0	109,3	119,5
Olecko	1152	505	372	1350	681	469	1022	687	468	88,7	75,7	136,0	100,9	125,8	99,8
Olsztyn grodz	4844	1153	574	6250	1218	683	6945	1516	687	143,4	111,1	131,5	124,5	119,7	100,6
Olsztyn ziem	2722	1584	848	2308	1213	737	3000	1547	1048	110,2	130,0	97,7	127,5	123,6	142,2
Ostróda	2619	1437	820	2437	1404	681	2440	1660	724	93,2	100,1	115,5	118,2	88,3	106,3
Pisz	2227	1411	991	2018	1277	1037	2354	1698	1303	105,7	116,7	120,3	133,0	131,5	125,7
Szczytno	1898	1435	868	1500	1048	678	1571	1163	760	82,8	104,7	81,0	111,0	87,6	112,1
Węgorzewo	986	528	392	931	637	397	752	334	350	76,3	80,8	63,3	52,4	89,3	88,2
Województwo	40891	22810	13045	40576	20695	12131	45250	24365	13726	110,7	111,5	106,8	117,7	105,2	113,1

Wydział Informacji Analiz i Prognoz
sporządziła G. Kuriata

Tabela 6. Podjęcia pracy województwie warmińsko mazurskim w latach 2003 - 2005

Powiatowy Urząd Pracy	Podjęcia pracy			wzrost/spadek w %	
	2003	2004	2005	4:2	4:3
1	2	3	4	5	6
Bartoszyce	3842	3698	3706	96,5	100,2
Braniewo	2199	2369	2367	107,6	99,9
Działdowo	3691	3989	4155	112,6	104,2
Elbląg grodz.	5048	5351	5397	106,9	100,9
Elbląg ziem.	3439	2851	2686	78,1	94,2
Elk	4029	4198	4626	114,8	110,2
Giżycko	2932	3252	3806	129,8	117,0
Gołdap	1689	1819	1938	114,7	106,5
Iława	4726	4827	4855	102,7	100,6
Kętrzyn	3314	3431	3707	111,9	108,0
Lidzbark	2304	2125	2465	107,0	116,0
Mragowo	3259	3330	3441	105,6	103,3
Nidzica	1764	1946	2277	129,1	117,0
Nowe Miasto L.	2313	2243	2347	101,5	104,6
Olecko	1975	2325	2265	114,7	97,4
Olsztyn grodz.	5111	4992	5494	107,5	110,1
Olsztyn ziem.	5858	5643	5786	98,8	102,5
Ostróda	5602	5905	5890	105,1	99,7
Pisz	3019	2769	3652	121,0	131,9
Szczytno	3256	3703	3471	106,6	93,7
Węgorzewo	1587	1627	1477	93,1	90,8
Województwo	70957	72393	75808	106,8	104,7

Wydział Informacji Analiz i Prognoz
sporządziła G. Kuriata

Tabela 7. Uczestnicy szkoleń w województwie warmińsko-mazurskim w latach 2003 – 2005

Powiatowy Urząd Pracy	Liczba osób skierowanych			wzrost/spadek w %	
	2003	2004	2005	4;2	4;3
1	2	3	4	5	6
Bartoszyce	598	462	448	74,9	97,0
Braniewo	160	356	249	155,6	69,9
Działdowo	434	124	122	28,1	98,4
Elbląg grodz.	167	377	485	290,4	128,6
Elbląg ziem.	201	202	264	131,3	130,7
Elk	419	486	441	105,3	90,7
Giżycko	297	304	356	119,9	117,1
Gołdap	131	113	75	57,3	66,4
Iława	686	740	713	103,9	96,4
Kętrzyn	282	156	333	118,1	213,5
Lidzbark	301	185	244	81,1	131,9
Mragowo	445	230	246	55,3	107,0
Nidzica	392	260	179	45,7	68,8
Nowe Miasto L.	79	236	135	170,9	57,2
Olecko	111	173	151	136,0	87,3
Olsztyn grodz.	856	584	702	82,0	120,2
Olsztyn ziem.	1161	782	723	62,3	92,5
Ostróda	788	717	882	111,9	123,0
Pisz	228	208	293	128,5	140,9
Szczytno	699	509	650	93,0	127,7
Węgorzewo	208	127	252	121,2	198,4
Województwo	8643	7331	7943	91,9	108,3

Wydział Informacji Analiz i Prognoz
sporządziła G. Kuriata

Tabela 8. Prace interwencyjne w województwie warmińsko-mazurskim w latach 2003 – 2005

Powiatowy Urząd Pracy	Liczba osób skierowanych			wzrost/spadek w %	
	2003	2004	2005	4;2	4;3
1	2	3	4	5	6
Bartoszyce	403	270	353	87,6	130,7
Braniewo	289	340	472	163,3	138,8
Działdowo	494	385	240	48,6	62,3
Elbląg grodz.	445	293	204	45,8	69,6
Elbląg ziem.	230	233	184	80,0	79,0
Elk	397	285	221	55,7	77,5
Giżycko	423	235	284	67,1	120,9
Gołdap	207	223	114	55,1	51,1
Iława	476	540	355	74,6	65,7
Kętrzyn	326	346	494	151,5	142,8
Lidzbark	432	214	209	48,4	97,7
Mrągowo	366	483	340	92,9	70,4
Nidzica	176	235	164	93,2	69,8
Nowe Miasto L.	252	283	365	144,8	129,0
Olecko	124	131	61	49,2	46,6
Olsztyn grodz.	202	156	168	83,2	107,7
Olsztyn ziem.	609	405	273	44,8	67,4
Ostróda	340	368	409	120,3	111,1
Pisz	355	282	310	87,3	109,9
Szczytno	261	384	427	163,6	111,2
Węgorzewo	119	198	122	102,5	61,6
Województwo	6929	6289	5769	83,3	91,7

Wydział Informacji Analiz i Prognoz
sporządziła G. Kuriata

Tabela 9. Roboty publiczne w latach 2003 – 2005

Powiatowy Urząd Pracy	Liczba osób skierowanych			wzrost/spadek w %	%
	2003	2004	2005	4;2	4;3
1	2	3	4	5	6
Bartoszyce	477	397	380	79,7	95,7
Braniewo	210	220	248	118,1	112,7
Działdowo	214	186	51	23,8	27,4
Elbląg grodz.	381	369	304	79,8	82,4
Elbląg ziem.	1078	389	127	11,8	32,6
Elk	180	247	61	33,9	24,7
Giżycko	250	136	117	46,8	86,0
Gołdap	61	142	191	313,1	134,5
Iława	345	252	36	10,4	14,3
Kętrzyn	400	329	390	97,5	118,5
Lidzbark Warm.	108	161	224	207,4	139,1
Mragowo	225	169	47	20,9	27,8
Nidzica	64	126	56	87,5	44,4
Nowe Miasto L.	164	88	77	47,0	87,5
Olecko	110	224	228	207,3	101,8
Olsztyn grodz.	89	136	95	106,7	69,9
Olsztyn ziem.	325	259	343	105,5	132,4
Ostróda	274	198	179	65,3	90,4
Pisz	618	444	655	106,0	147,5
Szczytno	391	181	127	32,5	70,2
Węgorzewo	328	221	162	49,4	73,3
Województwo	6292	4874	4098	65,1	84,1

Wydział Informacji Analiz i Prognoz
sporządziła. G. Kuriata

Tabela 10. Pożyczki i dotacje dla bezrobotnych w latach 2003 - 2005

Powiatowy Urząd Pracy	Udzielone pożyczki /dotacje			wzrost/spadek	
	2003	2004	2005	4:2	4:3
1	2	3	4	5	6
Bartoszyce	23	29	71	48	42
Braniewo	3	0	12	9	12
Działdowo	10	25	87	77	62
Elbląg grodz.	19	31	157	138	126
Elbląg ziem.	9	24	37	28	13
Elk	22	0	91	69	91
Giżycko	19	7	68	49	61
Gołdap	11	12	46	35	34
Iława	21	34	96	75	62
Kętrzyn	14	21	41	27	20
Lidzbark	10	2	20	10	18
Mragowo	8	17	93	85	76
Nidzica	2	4	22	20	18
Nowe Miasto L.	9	5	70	61	65
Olecko	7	13	54	47	41
Olsztyn grodz.	28	29	113	85	84
Olsztyn ziem.	10	36	52	42	16
Ostróda	67	72	178	111	106
Pisz	19	23	171	152	148
Szczytno	3	12	65	62	53
Węgorzewo	12	10	45	33	35
Województwo	326	406	1589	1263	1183

Wydział Informacji Analiz i Prognoz
sporządziła G. Kuriata

Tabela 11. Pożyczki i dotacje dla pracodawców w latach 2003 - 2005

Powiatowy Urząd Pracy	Udzielone pożyczki /dotacje						wzrost/spadek			
	2003		2004		2005		6:2	6:4	7:3	7:5
	zakład	ilość miejsc	zakład	ilość miejsc	zakład	ilość miejsc				
1	2	3	4	5	6	7	8	9	10	11
Bartoszyce	15	19	13	18	22	40	7	9	21	22
Braniewo	4	10	0	0	2	5	-2	2	-5	5
Działdowo	5	9	34	53	53	136	48	19	127	83
Elbląg grodz.	16	42	6	14	16	35	0	10	-7	21
Elbląg ziem.	15	33	1	1	10	18	-5	9	-15	17
Elk	8	15	2	3	31	41	23	29	26	38
Giżycko	5	6	2	9	54	68	49	52	62	59
Gołdap	3	4	6	11	9	16	6	3	12	5
Iława	5	21	26	46	71	124	66	45	103	78
Kętrzyn	4	4	2	4	2	2	-2	0	-2	-2
Lidzbark	5	8	0	0	54	88	49	54	80	88
Mragowo	12	13	3	9	28	53	16	25	40	44
Nidzica	6	10	7	27	12	33	6	5	23	6
Nowe Miasto L.	9	16	11	31	17	23	8	6	7	-8
Olecko	2	2	9	13	16	20	14	7	18	7
Olsztyn grodz.	0	0	3	5	12	14	12	9	14	9
Olsztyn ziem.	4	10	4	4	11	20	7	7	10	16
Ostróda	22	34	19	27	34	110	12	15	76	83
Pisz	0	0	4	8	10	20	10	6	20	12
Szczytno	0	0	1	1	9	24	9	8	24	23
Węgorzewo	14	25	2	3	9	13	-5	7	-12	10
Województwo	154	281	155	287	482	903	328	327	622	616

Wydział Informacji Analiz i Prognoz
sporządziła G. Kuriata

Tabela12. Staże i przygotowanie zawodowe w miejscu pracy w województwie warmińsko-mazurskim w latach 2003 - 2005

Powiatowy Urząd Pracy	Skierowani na staże			Skierowani na przygotow-anie zawodowe*	wzrost/spadek w	
	2003	2004	2005		2005	4;2
	1	2	3	4	5	6
Bartoszyce	203	227	294	30	144,8	129,5
Braniewo	174	307	401	7	230,5	130,6
Działdowo	412	272	410	125	99,5	150,7
Elbląg grodz.	491	732	986	143	200,8	134,7
Elbląg ziem.	360	413	573	324	159,2	138,7
Elk	548	765	695	458	126,8	90,8
Giżycko	191	164	293	160	153,4	178,7
Gołdap	261	382	240	213	92,0	62,8
Iława	289	296	478	434	165,4	161,5
Kętrzyn	224	206	330	81	147,3	160,2
Lidzbark	114	127	221	68	193,9	174,0
Mragowo	196	235	654	60	333,7	278,3
Nidzica	105	176	192	115	182,9	109,1
Nowe Miasto L.	197	206	216	61	109,6	104,9
Olecko	176	279	324	42	184,1	116,1
Olsztyn grodz.	472	610	839	54	177,8	137,5
Olsztyn ziem.	383	423	645	185	168,4	152,5
Ostróda	525	584	738	209	140,6	126,4
Pisz	401	532	271	421	67,6	50,9
Szczytno	421	286	304	243	72,2	106,3
Węgorzewo	76	95	119	175	156,6	125,3
Województwo	6219	7317	9223	3608	148,3	126,0

*Forma aktywizacji wprowadzona w 2005 roku
Wydział Informacji Analiz i Prognoz
sporządziła G. Kuriata

Tabela 13. Bilans bezrobotnych w roku 2005 w województwie warmińsko-mazurskim ogółem

OD SYTYCZNIĄ DO GRUDNIA 2005																								
POWIAT	NAPŁYW		ODPŁYW		podjęcia pracy																			
					Ogółem	Kobiety	Niesubsydiowanej				Subsydiowanej				Rozpoczęcie szkoleń	Rozpoczęcie stażu	Niepotwierdzenia gotowości	Rozpocz. przygotow. zawodowe						
	Ogółem	Kobiety	Ogółem	Kobiety			W tym: sezonow.		Ogółem	Kobiety	w tym:													
					Ogółem	Kobiety	Ogółem	Kobiety			Interwencyjne	publiczne	dotacje		inne									
	Ogółem	Kobiety	Ogółem	Kobiety	Ogółem	Kobiety	Ogółem	Kobiety	Ogółem	Kobiety	Ogółem	Kobiety	Ogółem	Kobiety	bezrob	pracodaw	Ogółem	Kobiety						
Bartoszyce	7003	2927	7155	3055	3706	1 511	2852	1153	463	170	854	358	353	144	380	155	71	48	2	0	448	294	1691	30
Braniewo	4831	2158	4949	2198	2367	997	1617	666	95	29	750	331	472	208	248	111	12	12	6	3	249	401	1317	7
Działdowo	6736	2907	7915	3496	4155	1 832	3641	1585	240	155	514	247	240	110	51	35	87	136	0	0	122	410	2483	125
Elbląg grodz.	11259	5541	12913	6395	5397	2 694	4597	2295	0	0	800	399	204	77	304	154	157	64	71	47	485	986	4612	143
Elbląg ziem.	5917	2709	6657	3096	2686	1 189	2282	1035	20	11	404	154	184	73	127	48	37	38	18	4	264	573	1960	324
Ełk	9540	4216	10182	4436	4626	1 917	4164	1772	0	0	462	145	221	72	61	9	91	53	36	11	441	695	2971	458
Giżycko	6575	3019	7025	3242	3806	1 769	3256	1510	0	0	550	259	284	124	117	75	68	80	1	0	356	293	2040	160
Gołdap	3558	1457	3992	1616	1938	672	1565	542	635	269	373	130	114	67	191	41	46	4	18	6	75	240	1194	213
Ħawa	9331	4330	9629	4367	4855	2 148	4160	1825	140	96	695	323	355	167	36	23	96	166	42	4	713	478	2279	434
Kętrzyn	7618	3121	7934	3316	3707	1 467	2775	1167	38	27	932	300	494	158	390	129	41	5	2	0	333	330	2963	81
Lidzbark W.	4155	1689	4521	1870	2465	948	1931	737	1676	638	534	211	209	97	224	86	20	58	23	10	244	221	1013	68
Mragowo	6295	2796	7002	3045	3441	1 451	2882	1254	123	58	559	197	340	104	47	18	93	66	13	10	246	654	1976	60
Nidzica	3730	1528	4355	1714	2277	827	1993	735	0	0	284	92	164	61	56	15	22	36	6	1	179	192	1210	115
Nowe M. L.	4338	1930	4249	1822	2347	928	1811	664	1	0	536	264	365	192	77	28	70	18	6	2	135	216	1133	61
Olecko	4190	1773	4341	1841	2265	863	1887	703	1666	606	378	160	61	27	228	93	54	31	4	3	151	324	994	42
Olsztyn grodz.	11469	5431	12866	6086	5494	2 759	4857	2464	166	94	637	295	168	96	95	69	113	152	109	58	702	839	4464	54
Olsztyn ziem.	11383	5020	12222	5415	5786	2 513	5016	2212	582	260	770	301	273	137	343	103	52	73	29	24	723	645	3656	185
Ostróda	11749	5096	12607	5645	5890	2 691	4925	2248	799	378	965	443	409	184	179	75	178	107	92	48	882	738	3527	209
Pisz	7339	3234	7511	3244	3652	1 533	2484	1020	1793	756	1 168	513	310	150	655	283	171	30	2	1	293	271	2263	421
Szczytno	7768	3482	7988	3671	3471	1 565	2802	1256	258	179	669	309	427	198	127	71	65	18	32	17	650	304	2506	243
Węgorzewo	2871	1180	3093	1322	1477	540	1136	398	0	0	341	142	122	51	162	58	45	12	0	0	252	119	767	175
Województwo	147655	65544	159106	70892	75808	32814	62633	27241	8695	3726	13175	5573	5769	2497	4098	1679	1589	1207	512	249	7943	9223	47019	3608

Wydział Informacji Analiz i Prognoz
sporządził Paweł Janukowicz

