



WOJEWÓDZKI URZĄD PRACY

ul. Głowackiego 28, 10-448 OLSZTYN ☎ (89) 522-79-00, fax. (89) 522-79-01, e-mail: olwu@up.gov.pl

Monitoring zawodów deficytowych i nadwyżkowych w województwie warmińsko – mazurskim w 2013 roku

OLSZTYN, KWIECIEŃ 2014

**Monitoring zawodów deficytowych i nadwyżkowych
w województwie warmińsko – mazurskim
w 2013 roku**

Spis treści

Spis treści	2
Spis tabel, wykresów, map.....	3
Wstęp	4
Podstawa opracowania	5
Metodologia opracowania.....	5
1. Makrootoczenie rynku pracy w województwie warmińsko - mazurskim	7
1.1 Podmioty gospodarki narodowej	7
1.2 Liczba oraz struktura pracujących	9
2. Bezrobocie rejestrowane w województwie warmińsko - mazurskim	10
2.1. Poziom bezrobocia.....	10
2.2 Stopa bezrobocia	12
2.3 Bezrobotni według wielkich grup zawodowych.....	14
2.4 Bezrobotni w układzie branżowym	17
3. Oferty pracy zgłoszone w 2013 r	20
3.1 Oferty pracy zgłoszone do powiatowych urzędów pracy	20
3.2 Oferty pracy według wielkich grup zawodów	22
3.3 Oferty pracy w układzie branżowym	27
4. Ranking zawodów deficytowych i nadwyżkowych.....	32
4.1 Zawody nadwyżkowe	33
4.2 Zawody deficytowe.....	36
4.3 Zawody zrównoważone.....	39
Podsumowanie	41
Aneks statystyczny	44

Spis tabel

Tabela 1. Podmioty gospodarki narodowej wpisane w rejestrze REGON według powiatów w latach 2012-2013	9
Tabela 2. Struktura pracujących w województwie warmińsko-mazurskim w latach 2010-2012..	10
Tabela 3. Liczba bezrobotnych wg wielkich grup zawodów w latach 2012 – 2013.....	15
Tabela 4. Ranking 30 zawodów o największej liczbie osób bezrobotnych w latach 2012 – 2013	16
Tabela 5. Bezrobotni według rodzaju działalności ostatniego miejsca pracy – 2013 r.....	18
Tabela 6. Bezrobotni według sekcji PKD w latach 2012 – 2013.....	20
Tabela 7. Oferty pracy według powiatów w latach 2012-2013.....	22
Tabela 8. Oferty pracy według zawodów w latach 2012 – 2013.....	24
Tabela 9. Ranking zawodów o największej liczbie ofert pracy.....	26
Tabela 10. Oferty pracy według rodzaju prowadzonej działalności w latach 2012 – 2013.....	29
Tabela 11. Struktura bezrobotnych i ofert pracy według Polskiej Klasyfikacji Działalności w województwie warmińsko – mazurskim w 2013r.....	31
Tabela 12. Ranking 30 zawodów o największym wskaźniku intensywności nadwyżki w 2013 r.	36
Tabela 13. Ranking 30 zawodów deficytowych o najwyższym poziomie deficytu.....	38
Tabela 14. Ranking 30 zawodów zrównoważonych o największej liczbie równowagi.....	40

Spis wykresów

Wykres 1. Podmioty gospodarki narodowej w województwie warmińsko-mazurskim w latach 2012-2013.....	9
Wykres 2. Roczne zmiany liczby bezrobotnych w województwie warmińsko-mazurskim (grudzień 2013 do grudnia 2012) w procentach.....	12
Wykres 3. Bezrobocie rejestrowane w województwie warmińsko-mazurskim w latach 2010-2013	12
Wykres 4. Tendencje w kształtowaniu się wskaźnika stopy bezrobocia w województwie warmińsko - mazurskim na tle kraju w latach 2004-2013.....	13

Wykres 5. Struktura ofert pracy w województwie warmińsko-mazurskim pozyskanych w latach 2012-2013.....	23
Wykres 6. Struktura ofert pracy według wielkich grup zawodów w latach 2012 – 2013.....	23
Wykres 7. Oferty pracy zgłoszone w okresie sprawozdawczym 2012 i 2013, według głównych sektorów gospodarczych.....	28
Wykres 8. Struktura zawodów deficytowych i nadwyżkowych w 2013 r.....	34

Spis map

Mapa 1. Stopa bezrobocia w województwie warmińsko-mazurskim według powiatów.....	14
--	----

Wstęp

Prowadzenie monitoringu zawodów deficytowych i nadwyżkowych jest jednym z zadań samorządu województwa określonych przez ustawę o promocji zatrudnienia i instytucjach rynku pracy (Dz. U. z 2008 r. Nr 69, poz. 415, z późn. zm.). Jest on narzędziem analizy rynku pracy, które pozwala na obserwację zjawisk zachodzących na lokalnym, regionalnym i krajowym rynku pracy w obszarze struktury zawodowo – kwalifikacyjnej. Monitoring jest częścią polityki zapobiegania negatywnym skutkom marginalizacji i pozostawania bez zatrudnienia osoby bezrobotne, a także podstawowym źródłem informacji o poziomie i strukturze bezrobocia, stosowanych aktywnych i pasywnych programach przeciwdziałania bezrobociu i łagodzenia jego negatywnych skutków. Ranking zawodów deficytowych i nadwyżkowych może być pomocnym narzędziem przy tworzeniu prognoz wspierających prawidłowe funkcjonowanie systemów szkolenia bezrobotnych i kształcenia zawodowego.

Głównym celem opracowania *Monitoringu zawodów deficytowych i nadwyżkowych* jest określenie kierunków i natężenia zmian zachodzących w strukturze zawodowo – kwalifikacyjnej na rynku pracy. Przygotowane informacje posłużą doskonaleniu usług rynku pracy w zakresie pośrednictwa i poradnictwa zawodowego, a także zwiększeniu efektywności szkoleń bezrobotnych dzięki dostosowaniu kierunków szkoleń do potrzeb pracodawców.

Wdrożenie monitoringu zawodów pozwoli na:

- Określenie kierunków i natężenia zmian zachodzących w strukturze zawodowo – kwalifikacyjnej na lokalnych, regionalnych i krajowym rynku pracy,
- Stworzenie bazy informacyjnej dla opracowania przyszłych struktur zawodowo – kwalifikacyjnych w układzie lokalnym, regionalnym i krajowym,
- Określenie odpowiednich kierunków szkolenia bezrobotnych, zapewniając większą efektywność organizowanych szkoleń,
- Bieżącą korektę poziomu, struktury i treści kształcenia zawodowego (dotyczy władz oświatowych oraz dyrekcji szkół),
- Usprawnienie poradnictwa zawodowego poprzez wskazanie zawodów deficytowych i nadwyżkowych,
- Usprawnienie pośrednictwa pracy poprzez uzyskanie informacji o planowanych ofertach pracy na rok przyszły oraz przewidywanej liczbie absolwentów według zawodów,
- Ułatwienie realizacji programów specjalnych dla aktywizacji osób długotrwale bezrobotnych w celu promowania ich ponownego zatrudnienia.

Poniższy materiał zawiera obraz rynku pracy województwa warmińsko – mazurskiego opartego na danych powiatowych urzędów pracy, które dotyczą liczby osób bezrobotnych, liczby zgłoszonych ofert pracy według zawodów i specjalności oraz według Polskiej Klasyfikacji Działalności PKD.

Podstawa opracowania

Podstawą sporządzania Monitoringu zawodów deficytowych i nadwyżkowych jest Ustawa z dnia 20 kwietnia 2004 roku o promocji zatrudnienia i instytucjach rynku pracy (art. 8 ust. 1 pkt 3.). Zgodnie z ustawą, analizy należą do zadań samorządu województwa w zakresie polityki rynku pracy. Monitoring jest prowadzony z wykorzystaniem Klasyfikacji Zawodów i Specjalności. Od 1 lipca 2010 roku obowiązuje nowa klasyfikacja wprowadzona rozporządzeniem Ministra Pracy i Polityki Społecznej z dnia 27 kwietnia 2010 roku (Dz. U. Nr 82 z dnia 17 maja 2010, poz. 537).

W opracowaniu wykorzystano 3 poziomy klasyfikacji: kod 6- cyfrowy wyróżniający 2360 zawodów i specjalności, kod 4 – cyfrowy wyróżniający 444 elementarne grupy zawodowe (wewnętrzny podział grup średnich) oraz kod 1-cyfrowy wskazujący 10 grup wielkich.

Metodologia opracowania

Monitoring zawodów deficytowych i nadwyżkowych sporządzony jest z wykorzystaniem metodologii opracowanej w Ministerstwie Pracy i Polityki Społecznej, co zostało przedstawione w „Zaleceniach metodycznych do prowadzenia monitoringu zawodów deficytowych i nadwyżkowych”. Analizę sporządzono w oparciu o dane z powiatowych urzędów pracy województwa warmińsko – mazurskiego zawarte w sprawozdaniu MPiPS-01, załącznik 2 „Bezrobotni według rodzaju działalności ostatniego miejsca pracy i oferty pracy” oraz załącznik 3 „Bezrobotni oraz oferty pracy według zawodów i specjalności”.

Dane z monitoringu zawodów deficytowych i nadwyżkowych określone są za pomocą wskaźnika intensywności nadwyżki (deficytu). Celem właściwej interpretacji danych należy przytoczyć podstawowe definicje używanych pojęć:

- **zawód nadwyżkowy** to zawód, na którego jest niższe zapotrzebowanie, niż liczba osób poszukujących pracy w tym zawodzie, występuje zatem przewaga bezrobotnych nad ofertami pracy;
- **zawód zrównoważony**, to zawód, w którym liczba ofert pracy pokrywa się z liczbą bezrobotnych, występuje zatem równowaga na rynku pracy;
- **zawód deficytowy**, to zawód, na którego jest wyższe zapotrzebowanie, niż liczba osób poszukujących pracy, występuje zatem przewaga ofert pracy nad bezrobotnymi.

Dla obliczenia wskaźnika intensywności **nadwyżki (deficytu)** w zawodzie k zastosowano następujący wzór:

$$W_{n,I}^k = \frac{O_I^k}{B_I^k} \text{ gdzie:}$$

O_I^k to liczba zgłoszonych ofert pracy w zawodzie k w 2012 roku,

B_I^k to liczba zarejestrowanych bezrobotnych w zawodzie k w 2012 roku,

Ustalono, że zawody o wskaźniku:

- a) $W_{n,l}^k < 0,9$ to **zawody nadwyżkowe**, tj. na które występuje na warmińsko-mazurskim rynku pracy mniejsze zapotrzebowanie niż liczba osób poszukujących pracy w tym zawodzie;
- b) $0,9 \leq W_{n,l}^k \leq 1,1$ to **zawody zrównoważone**, tj. wykazujące równowagę na warmińsko - mazurskim rynku pracy;
- c) $W_{n,l}^k > 1,1$ to **zawody deficytowe**, tj., na które występuje na warmińsko-mazurskim rynku pracy wyższe zapotrzebowanie niż liczba osób poszukujących pracy w tym zawodzie.

Prezentowane w raporcie dane pokazują, jaki procent osób w danej grupie zawodowej może liczyć na szybkie zatrudnienie. Dokonano tego na podstawie wskaźnika szansy uzyskania oferty pracy i wskaźnika intensywności nadwyżki (deficytu) zawodów oraz wskaźnika struktury bezrobotnych według zawodów.

Prezentowane opracowanie zawiera:

- analizę bezrobocia wielkich grup zawodów oraz rodzaju działalności (PKD);
- inferencję ofert pracy według wielkich grup zawodów oraz rodzaju działalności (PKD);
- ranking zawodów deficytowych i nadwyżkowych sporządzony w oparciu o interpretację wskaźników intensywności nadwyżki (deficytu) zawodów;
- aneks statystyczny obejmujący listę zawodów o najwyższym poziomie nadwyżki (deficytu).

1. Makrootoczenie rynku pracy w województwie warmińsko- mazurskim w 2013 roku

1.1. Podmioty gospodarki narodowej

W rejestrze REGON w województwie warmińsko-mazurskim w końcu 2013 roku wpisanych było 122 226 podmiotów gospodarki narodowej. Stanowiły one 3,0% ogółu podmiotów zarejestrowanych w kraju. W ciągu roku ich liczba wzrosła o 1,9% (w kraju 2,4%). W roku poprzednim wzrost wyniósł 2,7%.

W sektorze publicznym działało 5 596 podmiotów (o 0,6% mniej niż przed rokiem), a w sektorze prywatnym – 116 630 podmioty (o 2,1% więcej). Firmy będące własnością osób fizycznych prowadzących działalność gospodarczą – łącznie 87 655 – stanowiły 71,7% podmiotów wpisanych do rejestru REGON (w odniesieniu do końca 2012 roku liczba ta wzrosła o 1,4%, a ich udział zmniejszył się o 0,4 pkt. proc.).

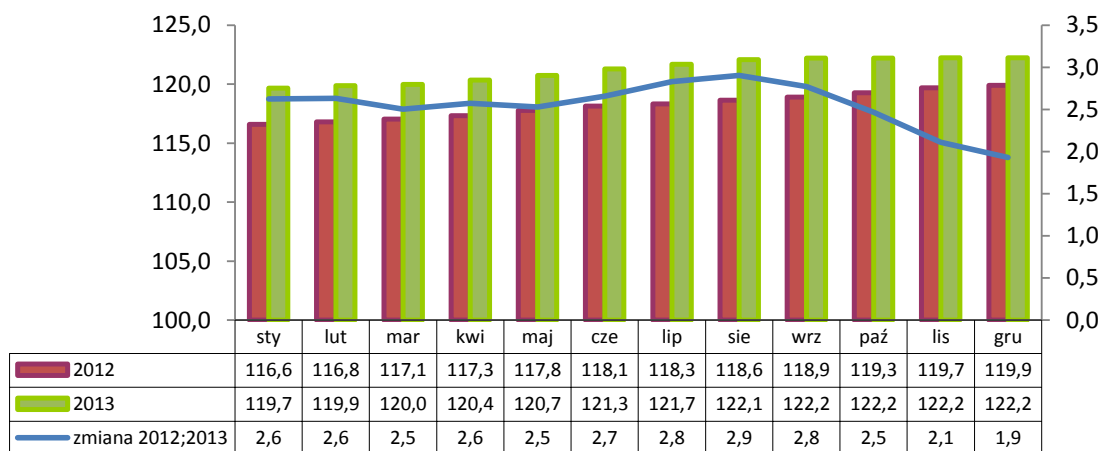
Struktura podmiotów wg klas wielkości wskazuje, iż przeważająca część wszystkich podmiotów gospodarczych stanowiły małe firmy, o liczbie pracujących do 9 osób - 95,3% ogólnej liczby podmiotów (116 539 firm). Udział średnich podmiotów, liczba pracujących 10-49 osób, wyniósł 3,7% (4 555), zaś wielkich - powyżej 50 pracujących - zaledwie 0,9% (1 132).

Ze względu na rodzaj prowadzonej działalności (PKD) najliczniejsze sekcje to: *Handel hurtowy i detaliczny; naprawa pojazdów samochodowych włączając motocykle* (22,6% wszystkich podmiotów zarejestrowanych w systemie REGON należy do tej sekcji, tj. 27 667 firm), *budownictwo* (11,5%, tj. 13 999) oraz *obsługa rynku nieruchomości* (9,0%, tj. 10 942).

W 2013 roku utworzono 11,9 tys. nowych podmiotów gospodarczych (o 2,3% więcej niż przed rokiem). Nowe podmioty rozpoczynały działalność związaną głównie z handlem i naprawami (24,2% ogółu nowo wpisanych podmiotów), budownictwem (16,1%) oraz przetwórstwem przemysłowym (8,1%). W tym samym czasie zlikwidowano 9,4 tys. podmiotów (o 7,6% więcej niż rok wcześniej). Największą liczbę wyrejestrowanych firm odnotowano w tych samych sekcjach co nowo rejestrujące się podmioty: handel i naprawa pojazdów samochodowych (30,9% ogółu wykreślonych), budownictwo (18,0%) oraz przetwórstwo przemysłowe (8,3%).

W porównaniu do 2012 roku, we wszystkich miesiącach odnotowano wzrost liczby zarejestrowanych podmiotów gospodarki narodowej, przy czym największy, wynoszący 2,9% (tj. 3 444 podmioty) miał miejsce w sierpniu. Najmniejszy wzrost odnotowano w grudniu – 1,9% (tj. 2 313).

Wykres 1. Podmioty gospodarki narodowej w województwie warmińsko-mazurskim w latach 2012-2013



Źródło: Opracowanie własne na podstawie GUS.

Na terenie województwa widoczne jest zróżnicowanie terytorialne. Największą liczbą zarejestrowanych podmiotów charakteryzowały się powiaty grodzkie Olsztyn (18,6% wszystkich podmiotów w regionie) i Elbląg (10,2%). Wśród powiatów ziemskich najwięcej podmiotów wpisanych było w powiecie olsztyńskim (8,6%), ostródzkim (6,7%), iławskim (5,7%). Najmniej w węgorzewskim (1,4%), gołdapskim (1,8%) oraz nidzickim (1,9%).

Tabela 1. Podmioty gospodarki narodowej wpisane w rejestrze REGON według powiatów w latach 2012-2013

Powiat	2012 rok	2013 rok	Zmiana	
			w liczbach	w %
0	1	2	3	4
Polska	3 975 334	4 070 259	94 925	2,4
Województwo	119 913	122 226	2 313	1,9
Bartoszycki	4 008	4 101	93	2,3
Braniewski	2 896	2 984	88	3,0
Działdowski	4 030	4 126	96	2,4
Elbląski	3 715	3 858	143	3,8
Miasto Elbląg	12 260	12 419	159	1,3
Elcki	6 508	6 653	145	2,2
Giżycki	5 339	5 427	88	1,6
Gołdapski	2 175	2 183	8	0,4
Iławski	6 829	6 999	170	2,5
Kętrzyński	4 512	4 522	10	0,2
Lidzbarski	3 360	3 444	84	2,5
Mrągowski	4 687	4 729	42	0,9
Nidzicki	2 288	2 332	44	1,9

0	1	2	3	4
Nowomiejski	2 859	2 962	103	3,6
Olsztyński	10 117	10 465	348	3,4
Miasto Olsztyn	22 207	22 712	505	2,3
Olecki	3 040	3 035	-5	-0,2
Ostródzki	8 194	8 223	29	0,4
Piski	4 138	4 177	39	0,9
Szczycieński	5 077	5 168	91	1,8
Węgorzewski	1 674	1 707	33	2,0

Źródło: Opracowanie własne na podstawie GUS.

Na przełomie dwóch lat 2012 i 2013 roku największy procentowy wzrost liczby wpisanych podmiotów gospodarki narodowej nastąpił w powiecie elbląskim (o 3,8%), a najmniejszy w powiecie kętrzyńskim (o 0,2%). W powiecie oleckim w tym samym czasie odnotowano spadek wpisanych do REGON-u firm o 0,2%.

1.2 Liczba oraz struktura pracujących

W województwie warmińsko-mazurskim w 2012 roku¹ liczba pracujących w gospodarce narodowej, z uwzględnieniem pracujących w gospodarstwach indywidualnych w rolnictwie wyniosła 418 071 osób i była niższa o 4 809 osób, tj. 1,1% w porównaniu do 2011 roku.

Z ogólnej liczby pracujących w 2012 roku, większość skupiał sektor prywatny – 311 547 osób (74,5%), w mniejszości zaś pozostawali pracownicy sektora publicznego – 106 524 osoby (25,5%).

Tabela 2. Struktura pracujących w województwie warmińsko-mazurskim w latach 2010-2012

Wyszczególnienie	2010	2011	2012
Rolnictwo, łowiectwo i leśnictwo	16,5%	16,5%	16,8%
Przemysł	23,3%	23,3%	22,9%
Budownictwo	6,3%	6,6%	6,2%
Usługi	53,9%	53,6%	54,1%
Razem	100%	100%	100%

Źródło: opracowanie własne, na podstawie danych GUS

¹ Brak danych za 2013 rok.

Najwięcej, bo 54,1% ogółu pracujących, skupiał sektor usług. Drugim, pod względem liczby pracujących, sektorem jest przemysł, w którym zatrudnienie znajdowało 22,9% ogólnej liczby pracujących. W sektorze, obejmującym rolnictwo, łowiectwo, leśnictwo i rybactwo pracowało 16,8% ogółu zatrudnionych, natomiast w budownictwie 6,2%. Struktura pracujących jest pod tym względem niezmienna w stosunku do lat poprzednich.

Zaobserwować można jedynie niewielkie zmiany w wartościach wskaźników dla poszczególnych kategorii. W latach 2010-2012 w ogólnej liczbie osób zatrudnionych zmniejszył się odsetek pracujących w przemyśle (o 0,4 pkt proc.) oraz w budownictwie (o 0,1 pkt. proc.). Wzrósł natomiast procentowy udział osób pracujących w rolnictwie, łowiectwie i rybactwie (o 0,3 pkt proc.) oraz w usługach (o 0,2 pkt proc.).

2. Bezrobocie rejestrowane w województwie warmińsko- mazurskim

2.1. Poziom bezrobocie

Według stanu w dniu 31 grudnia 2013 rok w województwie warmińsko-mazurskim pozostawało **115 873 bezrobotnych**. W porównaniu z końcem roku poprzedniego liczba bezrobotnych wzrosła o 2 650 osób (2,3%). W tym samym czasie w Polsce liczba bezrobotnych wzrosła o 1,0%. Rok 2013 był trzecim z kolei, w którym odnotowano wzrost liczby bezrobotnych, jednakże był on znacznie mniejszy niż w roku poprzednim (**5,5%**).

Bezrobocie w naszym regionie jest zróżnicowane terytorialnie. Według danych na koniec grudnia 2013 roku, różnica w poziomie bezrobocia, pomiędzy powiatem o najmniejszej liczbie (powiat węgorzewski -2 384 osoby) i najwyższej liczbie bezrobotnych (powiat ostródzki – 9 144 osób) wynosiła 6 760.

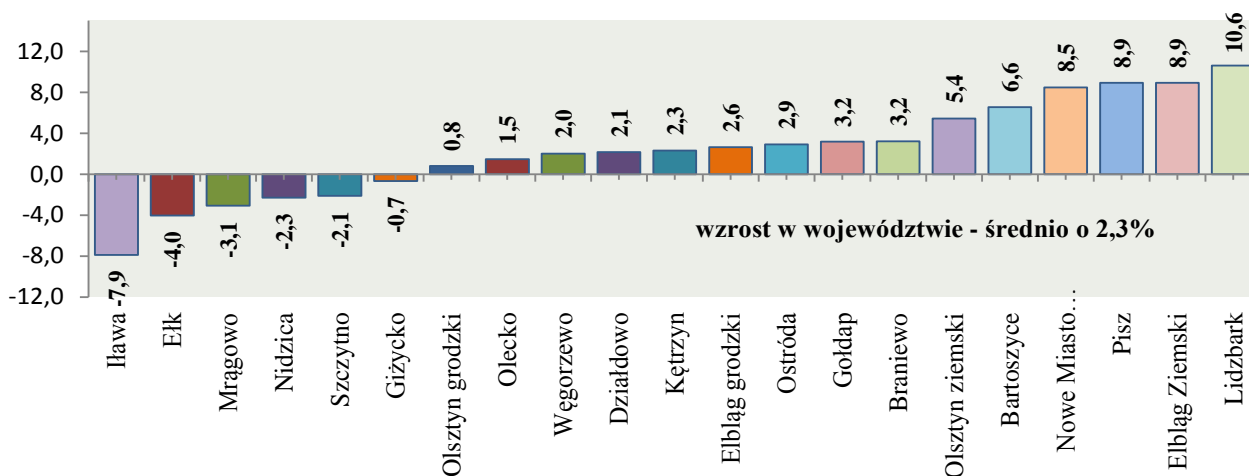
Analiza roczna zmian poziomu bezrobocia, w okresie od grudnia 2012 roku do grudnia 2013 roku, pozwala na zaobserwowanie niekorzystnych zmian jakie zachodzą na regionalnym rynku pracy. W większości powiatów zarejestrowano w tym okresie procentowy wzrost liczby bezrobotnych, przy czym największy wystąpił w:

- lidzbarskim – o 10,6%,
- elbląskim ziemskim i piskim – po 8,9%,
- nowomiejskim – o 8,5%,

W sześciu powiatach miał miejsce spadek liczby bezrobotnych:

- iławskim – o 7,9%,
- ełckim – o 4,0%,
- mrągowskim – o 3,1%,
- nidzickim – o 2,3%,
- szczycieńskim – o 2,1%,
- giżyckim – o 0,7%.

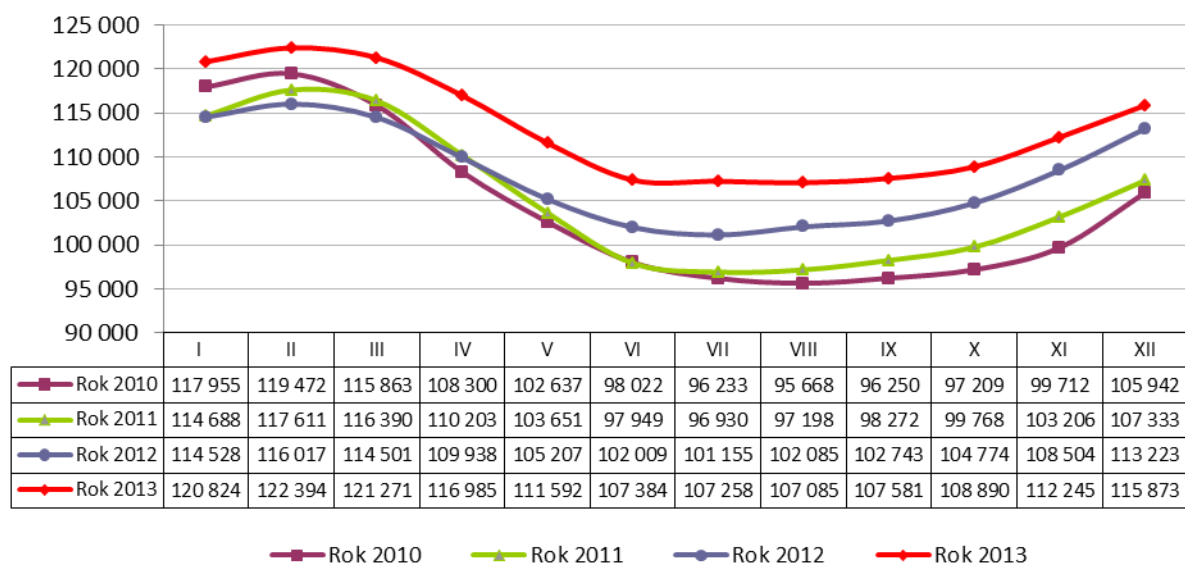
Wykres 2. Roczne zmiany liczby bezrobotnych w województwie warmińsko-mazurskim (grudzień 2013 do grudnia 2012) w procentach



Źródło: Opracowanie własne, na podstawie sprawozdania MPiPS-01

Zjawiskiem charakterystycznym dla naszego województwa jest sezonowość bezrobocia. Najwyższą liczbę bezrobotnych w 2013 roku odnotowano w lutym (122 394 osoby) i marcu (121 271 osób), natomiast najmniejszą w sierpniu (107 085 osób) oraz w lipcu (107 258 osób). Tym samym poziom bezrobocia kształtował się podobnie jak w 2012 roku, gdy miesiące wiosenno-letnie były okresami spadku liczby zarejestrowanych w urzędach pracy, natomiast wyższy poziom tego zjawiska przypadał na miesiące kończące i rozpoczynające rok kalendarzowy.

Wykres 3. Bezrobocie rejestrowane w województwie warmińsko-mazurskim w latach 2010-2013



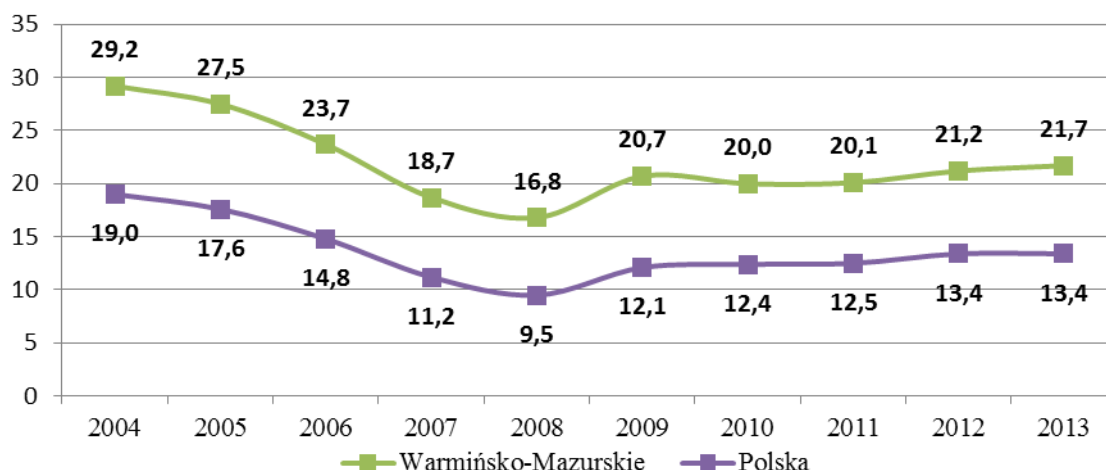
Źródło: Opracowanie własne, na podstawie sprawozdania MPiPS-01

2.2 Stopa bezrobocia

W województwie warmińsko-mazurskim stopa bezrobocia rejestrowanego w końcu grudnia 2013 roku ukształtowała się na poziomie 21,7%, w kraju wynosiła w tym okresie 13,4%. W odniesieniu do roku poprzedniego zaobserwowano w województwie wzrost tego wskaźnika o 0,5 pkt proc., podczas gdy w kraju pozostał on na niezmiennym poziomie.

Na przestrzeni lat 2004-2008 można zaobserwować systematyczne zmniejszanie się dystansu pomiędzy wartością stopy bezrobocia w kraju i w województwie (z 10,2 pkt proc. w 2004 roku do 7,3 pkt proc. w 2008 roku). W 2009 roku tendencja ta została zahamowana, a dystans wzrósł do 8,6 pkt proc. W grudniu 2011 roku różnica pomiędzy stopą bezrobocia dla kraju i województwa warmińsko-mazurskiego pozostała na takim samym poziomie jak w 2010 roku (7,6 pkt proc.), zaś w 2012 roku dystans pomiędzy wskaźnikami ponownie wzrósł do 7,8 pkt proc. W końcu roku 2013 omawiana różnica odnotowała poziom 8,3 pkt. proc.

Wykres 4. Tendencje w kształtowaniu się wskaźnika stopy bezrobocia w województwie warmińsko - mazurskim na tle kraju w latach 2004-2013



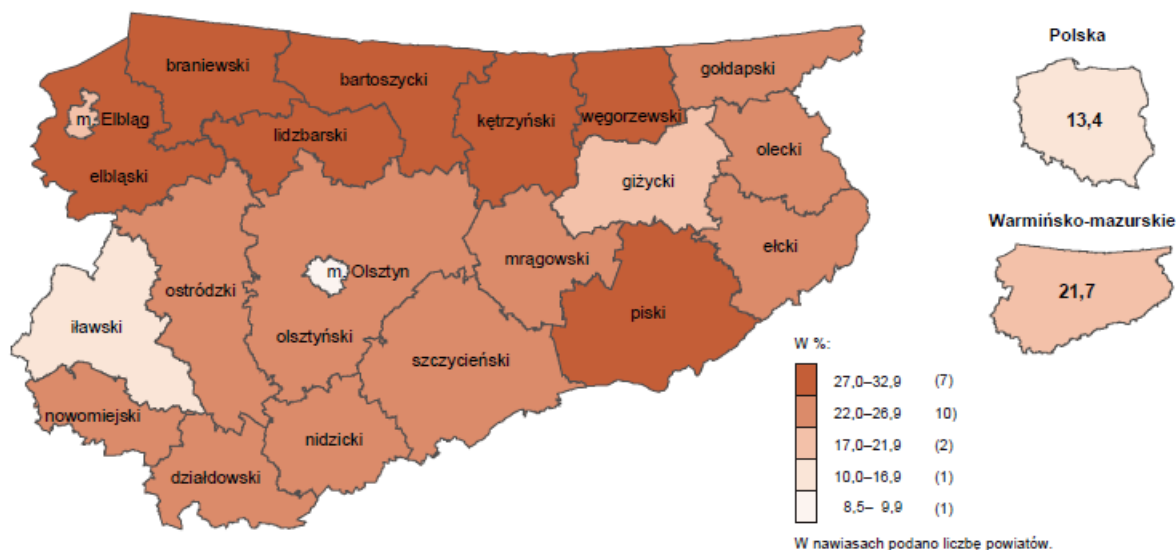
Źródło: Opracowanie własne, na podstawie danych GUS

Stopa bezrobocia w województwie warmińsko-mazurskim jest zróżnicowana terytorialnie. Najniższą stopą bezrobocia w grudniu 2013 roku charakteryzowały się:

- miasto Olsztyn – 8,5%,
- powiat iławski – 12,3%,
- miasto Elbląg – 17,4%,
- powiat giżycki – 19,2%.

W pozostałych powiatach, stopa bezrobocia ukształtowała się na poziomie wyższym niż wskaźnik wojewódzki. Najwyższą stopę bezrobocia w grudniu 2013 roku, wynoszącą 32,9%, odnotowano w powiecie braniewskim. Wysoką wartością tego wskaźnika cechowały się również powiaty: piski – 32,7%, węgorzewski – 30,7%, kętrzyński – 30,6% oraz bartoszycki – 30,4%.

Mapa 1. Stopa bezrobocia w województwie warmińsko-mazurskim według powiatów - 31.12.2013 r.



Źródło: Urząd Statystyczny w Olsztynie

Według prowadzonych przez GUS badań aktywności ekonomicznej ludności (BAEL) **stopa bezrobocia** w IV kwartale 2013 r. w naszym regionie wyniosła 9,2% (w kraju – 9,8%). W odniesieniu do IV kwartału roku poprzedniego wysokość tego wskaźnika zmniejszyła się o 1,7 pkt. proc. (w Polsce – odnotowano w tym zakresie spadek o 0,3 pkt. proc.).

Obliczany według metodologii BAEL w regionie warmińsko-mazurskim **współczynnik aktywności zawodowej**, charakteryzujący udział ludności aktywnej zawodowo (pracującej i bezrobotnej) w liczbie ludności w wieku 15 lat i więcej, ukształtował się w IV kwartale 2013 roku na poziomie roku ubiegłego i wyniósł 51,6% (o 4,5 pkt. proc. mniej niż w Polsce). W odniesieniu do IV kwartału roku poprzedniego w Polsce odnotowano w tym zakresie wzrost 0,1 pkt. proc.).

Liczony w ramach BAEL **wskaźnik zatrudnienia** (czyli procentowy udział pracujących w ogólnej liczbie ludności danej kategorii) w województwie warmińsko-mazurskim w IV kwartale 2013 r. w liczbie ludności w wieku 15 lat i więcej wyniósł 46,9% (o 3,7 pkt. proc. mniej niż w Polsce). W skali roku wskaźnik ten zmniejszył się w regionie o 0,9 pkt. proc. (w Polsce odnotowano w tym zakresie wzrost o 0,2 pkt.proc.).

2.3. Bezrobotni według wielkich grup zawodowych

Według klasyfikacji zawodów i specjalności najbardziej zagregowany poziom obejmuje 10 wielkich grup zawodowych. Są to: siły zbrojne; przedstawiciele władz publicznych, wyżsi urzędnicy i kierownicy; specjaliści; technicy i inny średni personel; pracownicy biurowi; pracownicy usług osobistych, sprzedawcy; rolnicy, ogrodnicy, leśnicy i rybacy; robotnicy przemysłowi i rzemieślnicy; operatorzy i monterzy maszyn i urządzeń oraz pracownicy przy pracach prostych.

Tabela 3. Liczba bezrobotnych wg wielkich grup zawodów w latach 2012 - 2013

Grupy zawodowe	Bezrobotni - stan na 31.XII.				Wzrost/spadek w odniesieniu do 2012 roku	
	2012 rok		2013 rok		Liczba	%
	Liczba	%	Liczba	%		
Ogółem, z tego:	113 223	100	115 873	100	2 650	2,3
Przedstawiciele władz publicznych, wyżsi urzędnicy i kierownicy	371	0,3	482	0,4	111	29,9
Specjaliści	8 023	7,1	8 223	7,1	200	2,5
Technicy i inny średni personel	12 376	10,9	12 360	10,7	- 16	-0,1
Pracownicy biurowi	3 532	3,1	3 558	3,1	26	0,7
Pracownicy usług osobistych i sprzedawcy	19 181	16,9	19 345	16,7	164	0,9
Rolnicy, leśnicy, ogrodnicy i rybacy	3 872	3,4	3 863	3,3	-9	-0,2
Robotnicy przemysłowi i rzemieślnicy	25 595	22,6	25 737	22,2	142	0,6
Operatorzy maszyn i urządzeń	5 301	4,7	5 148	4,4	-153	-2,9
Pracownicy przy pracach prostych	9 237	8,2	9 399	8,1	162	1,8
Siły zbrojne	58	0,1	59	0,1	1	1,7
Bez zawodu	25 677	22,7	27 699	23,9	2 022	7,9

Źródło: Opracowanie własne na podstawie załącznika nr 3 do sprawozdania MPiPS-01

W 2013 roku wzrost liczby bezrobotnych nastąpił w 7 wielkich grupach zawodów, przy czym najsilniejszy wśród: *przedstawicieli władz publicznych, wyższych urzędników i kierowników* - wzrost o 29,9% tj. 111 osób oraz *specjalistów* - wzrost o 200 osób, tj. 2,5%. Natomiast w 3 wielkich grupach zawodów nastąpił spadek liczby bezrobotnych – *operatorzy maszyn i urządzeń* (spadek liczby bezrobotnych o 153 osoby, tj.2,9%); *rolnicy, leśnicy, ogrodnicy i rybacy* (o 9 osób, tj.0,2%) oraz *technicy i inny średni personel* (o 16 osób, tj. 0,1%).

Biorąc pod uwagę liczbę osób bezrobotnych, grupami zawodów o najwyższym udziale w ogólnej liczbie zarejestrowanych bezrobotnych pozostawały w 2013 r.:

- robotnicy przemysłowi i rzemieślnicy – 22,2% ogółu bezrobotnych – wzrost o 0,6 pkt. proc.
- pracownicy usług osobistych i sprzedawcy – 16,7% ogółu – wzrost o 0,9 pkt. proc.
- technicy i inny średni personel – 10,7% ogółu – spadek o 0,1 pkt. proc.

Wielkie grupy zawodowe o najmniejszej liczbie osób bezrobotnych w 2013 r. to:

- siły zbrojne – 59 osób (0,1% ogółu bezrobotnych),
- przedstawiciele władz publicznych, wyżsi urzędnicy i kierownicy – 482 osoby (0,4% ogółu bezrobotnych).

Na podstawie załącznika nr 3 do sprawozdania MPiPS-01 został opracowany ranking obejmujący 30 zawodów, dla których było najwięcej bezrobotnych. Stanowili oni 38,5% wszystkich osób bezrobotnych na koniec okresu sprawozdawczego 2013 r.

Tabela 4. Ranking 30 zawodów o największej liczbie osób bezrobotnych w latach 2012 – 2013

Lp.	Kod zawodu	Nazwa zawodu	Bezrobotni w 2012 r. /stan na 31 grudnia/	Zmiana		Bezrobotni w 2013r. /stan na 31 grudnia/	Wskaźnik nadwyżki (deficytu) zawodu w 2013 r.
				Liczba	%		
0	1	2	3	4	5	6	7
1	522301	Sprzedawca	9490	-135	-1,4	9355	0,2617
2	931301	Robotnik budowlany	2445	-5	-0,2	2440	0,4079
3	515303	Robotnik gospodarczy	2211	93	4,2	2304	3,2915
4	753105	Krawiec	2123	46	2,2	2169	0,0719
5	711202	Murarz	2222	-55	-2,2	2167	0,1505
6	331403	Technik ekonomista	2160	-151	-7,0	2009	0,0056
7	722204	Ślusarz	1873	115	6,1	1988	0,0877
8	512001	Kucharz	1838	-7	-0,4	1831	0,2800
9	752205	Stolarz	1646	14	0,9	1660	0,2568
10	314207	Technik rolnik	1242	17	1,4	1259	0,0069
11	613003	Rolnik	1178	73	6,2	1251	0,0488
12	723103	Mechanik pojazdów	1098	111	10,1	1209	0,1590
13	911207	Sprzątaczką biurowa	1218	-29	-2,4	1189	0,5654
14	512002	Kucharz małej gastronomii	1048	126	12,0	1174	0,0279
15	753303	Szwaczka	1195	-39	-3,3	1156	0,4900
16	751204	Piekarz	1006	0	0,0	1006	0,0982
17	311504	Technik mechanik	973	2	0,2	975	0,0213
18	932911	Robotnik pomocniczy w przemyśle przetwórczym	932	-16	-1,7	916	0,0816
19	751201	Cukiernik	748	63	8,4	811	0,2805
20	752208	Stolarz meblowy	787	-6	-0,8	781	0,1281
21	235107	Pedagog	755	21	2,8	776	0,0215

0	1	2	3	4	5	6	7
22	522305	Technik handlowiec	845	-83	-9,8	762	0,1324
23	263102	Ekonomista	741	4	0,5	745	0,0079
24	514101	Fryzjer	635	74	11,7	709	0,2756
25	722314	Tokarz w metalu	689	-7	-1,0	682	0,0779
26	513101	Kelner	634	35	5,5	669	0,5320
27	242217	Specjalista administracji	626	41	6,5	667	0,1219
28	723105	Mechanik samochodów	791	-133	-16,8	658	0,1186
29	411004	Technik prac biurowych	686	-37	-5,4	649	1,8053
30	432103	Magazynier	676	-52	-7,7	624	0,5756
Razem			44 511	80	0,3	44 591	x
Procent do ogółu bezrobotnych:			39,3	x	x	38,5	x
Ogółem			113 223	2650	2,3	115 873	x

Źródło: Opracowanie własne na podstawie załącznika nr 3 do sprawozdania MPiPS-01

Wśród 30 zawodów i specjalności, w których zarejestrowanych było najwięcej bezrobotnych w 2013 roku, wzrost bezrobocia wobec 2012 r (w granicach 0,2% - 12,0%) wystąpił w 15 zawodach, przy czym najsilniejszy wśród:

- kucharzy małej gastronomii – wzrost o 12,0%, tj. o 126 osób,
- fryzjerów – o 11,7%, tj. 74 osoby,
- mechaników pojazdów samochodowych – o 10,1%, tj. 111 osób,
- cukierników – o 8,4%, tj. 63 osoby,
- specjalistów administracji publicznej – o 6,5%, tj. 41 osób.

Spadek bezrobotnych w granicach od 0,2% - do 16,8% odnotowano w 14 zawodach, przy czym najsilniejszy wśród:

- mechaników samochodów osobowych – spadek o 16,8%, tj. 133 osoby,
- techników handlowców – o 9,8%, tj. 83 osoby,
- magazynierów – o 7,7%, tj. 52 osoby,
- techników ekonomistów – o 7,0%, tj. 151 osób,
- techników prac biurowych – o 5,4%, tj. 37 osób.

Zawód piekarz jest jedynym zawodem w zestawieniu, w którym liczba osób pozostających bez zatrudnienia nie zmieniła się w stosunku do 2012 roku i pozostała na poziomie 1 006 osób.

We wskazanym rankingu zawodów – 28 należy do nadwyżkowych, 2 zawody: robotnik gospodarczy i technik prac biurowych są zawodami deficytowymi, w którym wskaźnik deficytu wyniósł odpowiednio 3,2915 i 1,8053.

W prezentowanym wykazie najwięcej zawodów należało do 2 wielkich grup zawodów: *robotników przemysłowych i rzemieślników* (11 zawodów) oraz *pracowników usług osobistych i sprzedawców* (7 zawodów). Nie wystąpiły w tym wykazie zawody z grupy: *przedstawiciele władz publicznych, wyżsi urzędnicy i kierownicy; operatorzy i monterzy maszyn i urządzeń oraz siły zbrojne*.

Należy jednocześnie zaznaczyć, iż wśród ogółu bezrobotnych najwięcej jest zawodów, których wykształcenie jest na poziomie zasadniczym zawodowym, w tym: krawiec, murarz, ślusarz, stolarz, rolnik, mechanik pojazdów samochodowych, szwaczka czy piekarz.

Liczna jest także grupa bezrobotnych z wykształceniem średnim zawodowym, w tym: sprzedawca, robotnik gospodarczy, technik ekonomista, kucharz, technik rolnik, kucharz małej gastronomii oraz technik mechanik.

2.4 Bezrobotni w układzie branżowym

Biorąc po uwagę ostatnie miejsce pracy wg sekcji PKD, w ciągu 2013 roku zarejestrowało się 141 989 osób, przy czym najwięcej bezrobotnych rejestrowało się po pracy w takich działach jak:

- przetwórstwo przemysłowe – 20 818 osób, co stanowi 14,7% ogółu napływu osób poprzednio pracujących,
- handel hurtowy i detaliczny; naprawa pojazdów samochodowych, włączając motocykle – 17 749 osób, tj. 12,5%;
- budownictwo – 13 073 osoby, tj. 9,2%;
- administracja publiczna i obrona narodowa; obowiązkowe zabezpieczenia społeczne – 9 641 osób, tj. 6,8%;
- rolnictwo, leśnictwo, łowiectwo i rybactwo – 5 517 osób, tj. 3,9%.

Tabela 5. Bezrobotni według rodzaju działalności ostatniego miejsca pracy – 2013 r.

Sekcja PKD	Zarejestrowani w okresie sprawozdawczym	Zarejestrowani bezrobotni w końcu okresu sprawozdawczego
0	1	2
Rolnictwo, łowiectwo i leśnictwo i rybactwo	5517	5673
Górnictwo i wydobywanie	189	157
Przetwórstwo przemysłowe	20818	18161
Wytwarzanie i zaopatrywanie w energię elektryczną, gaz, parę wodną, gorącą wodę i powietrze do układów klimatyzacyjnych	410	357
Dostawa wody; gospodarowanie ściekami i odpadami oraz działalność związana z rekultywacją	975	843
Budownictwo	13073	10687
Handel hurtowy i detaliczny; naprawa pojazdów samochodowych, włączając motocykle	17749	16053
Działalność związana z zakwaterowaniem i usługami gastronomicznymi	4456	3719
Transport i gospodarka magazynowa	3768	2827
Informacja i komunikacja	587	433
Działalność finansowa i ubezpieczeniowa	1299	1054
Działalność związana z obsługą rynku nieruchomości	858	824
Działalność profesjonalna, naukowa i techniczna	2462	1762

Działalność w zakresie usług administrowania i działalność wspierająca	4706	3604
Administracja publiczna i obrona narodowa; obowiązkowe zabezpieczenia społeczne	9641	7243
Edukacja	3164	2334
Opieka zdrowotna i pomoc społeczna	2834	2345
Działalność związana z kulturą, rozrywką i rekreacją	1757	1376
Pozostała działalność usługowa	3089	2626
Gospodarstwa domowe zatrudniające pracowników, gospodarstwa domowe produkujące wyroby i świadczące usługi na własne potrzeby	339	372
Organizacje i zespoły eksterytorialne	2	2
Działalność niezidentyfikowana	17732	13559
Dotychczas niepracujący	26564	19862
Ogółem	141989	115873

Źródło: Opracowanie własne na podstawie załącznika 2 do sprawozdania MPiPS - 01

Analizując dane statystyczne można zauważyć, iż najmniej liczną grupę stanowiły osoby bezrobotne pochodzące z następujących sekcji PKD:

- górnictwo i wydobywanie – 189 osób, tj. 0,1%;
- gospodarstwa domowe zatrudniające pracowników, gospodarstwa domowe produkujące wyroby i świadczące usługi na własne potrzeby – 339 osób, tj. 0,2%;
- wytwarzanie i zaopatrywanie w energię elektryczną, gaz, parę wodną, gorącą wodę i powietrze do układów klimatyzacyjnych – 410 osób, tj. 0,3%.

Biorąc pod uwagę stan na koniec roku 2013, gdzie liczba osób bezrobotnych uprzednio pracujących wyniosła 115 873, najwięcej osób bezrobotnych zarejestrowanych było w tych samych sekcjach jak w ciągu całego 2013 roku:

- przetwórstwo przemysłowe – 18 161 osób, tj. 15,7%,
- handel hurtowy i detaliczny; naprawa pojazdów samochodowych, włączając motocykle – 16 053 osoby, tj. 13,9%;
- budownictwo – 10 687 osób, tj. 9,2%;
- administracja publiczna i obrona narodowa; obowiązkowe zabezpieczenia społeczne – 7 243 osoby, tj. 6,3%;
- rolnictwo, leśnictwo, łowiectwo i rybactwo – 5 673 osoby, tj. 4,9%.

Tabela 6. Bezrobotni według sekcji PKD w latach 2012 – 2013

Sekcja PKD	2012		2013		2012		2013	
	Zarejestrowani w okresie sprawozdawczym ogółem		Zarejestrowani w okresie sprawozdawczym ogółem		Zarejestrowani bezrobotni w końcu roku		Zarejestrowani bezrobotni w końcu roku	
Rolnictwo, łowiectwo i leśnictwo i rybactwo	4622	3,3%	5517	3,9%	5229	4,6%	5673	4,9%
Górnictwo i wydobywanie	189	0,1%	189	0,1%	147	0,1%	157	0,1%
Przetwórstwo przemysłowe	21334	15,4%	20818	14,7%	18036	15,9%	18161	15,7%
Wytwarzanie i zaopatrywanie w energię elektryczną, gaz, parę wodną, gorącą wodę i powietrze do układów klimatyzacyjnych	439	0,3%	410	0,3%	321	0,3%	357	0,3%
Dostawa wody; gospodarowanie ściekami i odpadami oraz działalność związana z rekultywacją	945	0,7%	975	0,7%	817	0,7%	843	0,7%
Budownictwo	13383	9,7%	13073	9,2%	10732	9,5%	10687	9,2%
Handel hurtowy i detaliczny; naprawa pojazdów samochodowych, włączając motocykle	18133	13,1%	17749	12,5%	15987	14,1%	16053	13,9%
Działalność związana z zakwaterowaniem i usługami gastronomicznymi	4197	3,0%	4456	3,1%	3689	3,3%	3719	3,2%
Transport i gospodarka magazynowa	3549	2,6%	3768	2,7%	2778	2,5%	2827	2,4%
Informacja i komunikacja	539	0,4%	587	0,4%	435	0,4%	433	0,4%
Działalność finansowa i ubezpieczeniowa	1130	0,8%	1299	0,9%	1023	0,9%	1054	0,9%
Działalność związana z obsługą rynku nieruchomości	980	0,7%	858	0,6%	876	0,8%	824	0,7%
Działalność profesjonalna, naukowa i techniczna	2138	1,5%	2462	1,7%	1522	1,3%	1762	1,5%
Działalność w zakresie usług administrowania i działalność wspierająca	3927	2,8%	4706	3,3%	2818	2,5%	3604	3,1%
Administracja publiczna i obrona narodowa; obowiązkowe zabezpieczenia społeczne	8662	6,3%	9641	6,8%	6763	6,0%	7243	6,3%
Edukacja	2843	2,1%	3164	2,2%	2168	1,9%	2334	2,0%
Opieka zdrowotna i pomoc społeczna	2660	1,9%	2834	2,0%	2171	1,9%	2345	2,0%
Działalność związana z kulturą, rozrywką i rekreacją	1612	1,2%	1757	1,2%	1336	1,2%	1376	1,2%
Pozostała działalność usługowa	3520	2,5%	3089	2,2%	2694	2,4%	2626	2,3%
Gospodarstwa domowe zatrudniające pracowników, gospodarstwa domowe produkujące wyroby i świadczące usługi na własne potrzeby	277	0,2%	339	0,2%	340	0,3%	372	0,3%
Organizacje i zespoły eksterytorialne	3	0,0%	2	0,0%	1	0,0%	2	0,0%
Działalność niezidentyfikowana	16704	12,1%	17732	12,5%	13587	12,0%	13559	11,7%
Dotychczas niepracujący	26726	19,3%	26564	18,7%	19753	17,4%	19862	17,1%
Ogółem	138512	100,0%	141989	100,0%	113223	100,0%	115873	100,0%

Źródło: Opracowanie własne na podstawie załącznika 2 do sprawozdania MPiPS - 01

Porównując lata 2012 – 2013, zauważyć można, iż według stanu na koniec roku, nastąpił w 2013 r., **wzrost bezrobocia w 17 sektorach** gospodarczych, przy czym najsilniejszy w:

- działalności w zakresie usług administrowania i działalności wspierającej – wzrost o 27,9%, tj. o 786 osób;
- działalności profesjonalnej, naukowej i technicznej – wzrost o 15,8%, tj. 240 osób.
- wytwarzaniu i zaopatrywaniu w energię elektryczną, gaz, parę wodną, gorącą wodę i powietrze do układów klimatyzacyjnych – wzrost o 11,2%, tj. 36 osób.
- gospodarstwach domowych zatrudniających pracowników, gospodarstwach domowych produkujących wyroby i świadczących usługi na własne potrzeby – wzrost o 9,4%, tj. o 32 osoby.

W pozostałych branżach odnotowano **spadek bezrobocia**, przy czym najsilniejszy w:

- działalności związanej z obsługą rynku nieruchomości – spadek o 5,9%, tj. o 52 osoby;
- pozostałej działalności usługowej – spadek o 2,5%, tj. o 68 osób.

3. Oferty pracy zgłoszone w 2013 roku

3.1 Oferty pracy zgłoszone do powiatowych urzędów pracy

W 2013 roku, urzędy pracy pozyskały 44 162 wolne miejsc pracy i aktywizacji zawodowej, o 4 742 (o 12,0%) więcej niż w 2012 roku. Wzrost liczby ofert pracy zaobserwowano w osiemnastu powiatach a największy w:

- elckim (o 36,7%);
- ostródzkim (o 31,4%);
- mieście Olsztyn (o 25,9%).

Natomiast liczba wolnych miejsc pracy i aktywizacji zawodowej zmniejszyła się w następujących trzech powiatach:

- piskim (o 11,8%);
- kętrzyńskim (o 6,8%);
- bartoszyckim (o 4,2%).

Tabela 7. Oferty pracy według powiatów w latach 2012-2013

Powiat	Oferty pracy ²		Wzrost/ spadek do 2012 r.		Udział do ogółu ofert pracy w %	
	2012	2013	Liczba	w %	2012 r.	2013 r.
Bartoszyce	1638	1431	-207	-12,6	4,2%	3,2%
Braniewo	1315	1588	273	20,8	3,3%	3,6%
Działdowo	1284	1557	273	21,3	3,3%	3,5%
Elbląg Grodzki	2135	2205	70	3,3	5,4%	5,0%
Elbląg Ziemski	1112	1272	160	14,4	2,8%	2,9%
Ełk	1672	2286	614	36,7	4,3%	5,2%
Giżycko	1363	1470	107	7,9	3,5%	3,3%
Gołdap	903	1000	97	10,7	2,3%	2,3%
Iława	3189	3738	549	17,2	8,1%	8,5%
Kętrzyn	4024	3750	-274	-6,8	10,2%	8,5%
Lidzbark Warmiński	1573	1865	292	18,6	4,0%	4,2%
Mragowo	1222	1523	301	24,6	3,1%	3,5%
Nidzica	1183	1349	166	14,0	3,0%	3,1%
Nowe Miasto Lub.	1417	1716	299	21,1	3,6%	3,9%
Olecko	1112	1328	216	19,4	2,8%	3,0%
Olsztyn Grodzki	3916	4931	1015	25,9	10,0%	11,2%
Olsztyn Ziemski	2663	2830	167	6,3	6,8%	6,4%
Ostróda	2173	2856	683	31,4	5,5%	6,5%
Pisz	2931	2657	-274	-9,3	7,5%	6,0%
Szczytno	1530	1616	86	5,6	3,9%	3,7%
Węgorzewo	919	1082	163	17,7	2,3%	2,5%
Województwo	39274	44050	4776	12,2	100,0%	100,0%

Zródło: Opracowanie własne na podstawie załącznika nr 3 do sprawozdania MPiPS – 01

W 2013 roku największy udział w wojewódzkiej liczbie ofert pracy miały powiaty:

- miasto Olsztyn – 11,2% wszystkich ofert – wzrost do 2012 roku o 1,2 pkt. proc.;
- iławski – 8,5% wszystkich ofert – wzrost do 2012 r. o 0,4 pkt. proc.;
- kętrzyński – 8,5% wszystkich ofert – spadek w stosunku do 2012 roku o 1,7 pkt. proc.

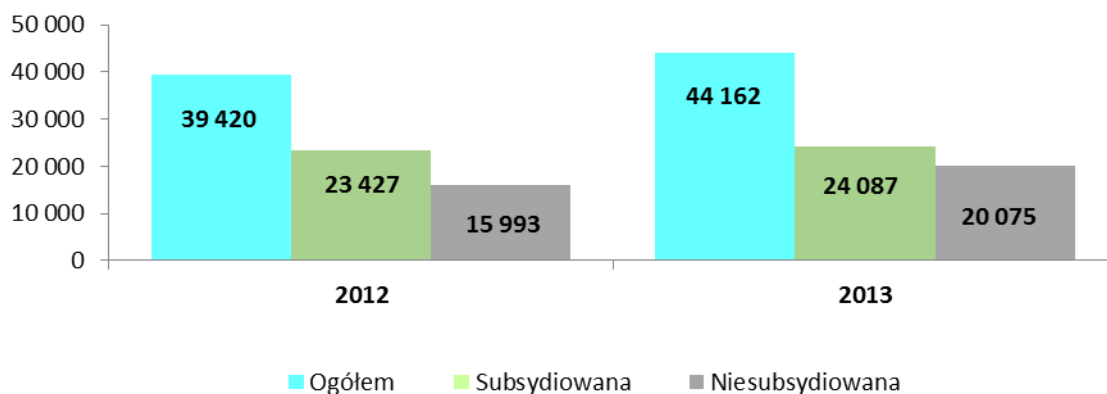
Najmniejszy zaś udział był w powiatach: gołdapskim – 2,3% wszystkich ofert, węgorzewskim – 2,5% wszystkich ofert oraz elbląskim – 2,9% wszystkich ofert.

Oferty pracy subsydiowanej stanowiły 54,5% wszystkich wakatów, zgłoszonych do powiatowych urzędów pracy (w 2012 roku – 59,4%). W ciągu 2013 roku liczba miejsc pracy subsydiowanej w całym województwie wyniosła 24 087 ofert; jest to o 2,8% (o 660 ofert) więcej niż w 2012 roku.

W niektórych powiatach oferty pracy subsydiowanej z Funduszu Pracy stanowiły zdecydowaną większość zgłaszanych przez pracodawców miejsc pracy. Należą do nich powiaty: piski – 83,7%, bartoszycki – 80,6%, węgorzewski – 79,6% oraz kętrzyński – 75,7%.

² Suma wolnych miejsc pracy i miejsc aktywizacji zawodowej zgłoszonych w poszczególnych miesiącach danego roku, skorygowana o liczbę wolnych miejsc pracy i miejsc aktywizacji zawodowej, które pracodawcy anulowali.

Wykres 5. Struktura ofert pracy w województwie warmińsko-mazurskim pozyskanych w latach 2012-2013



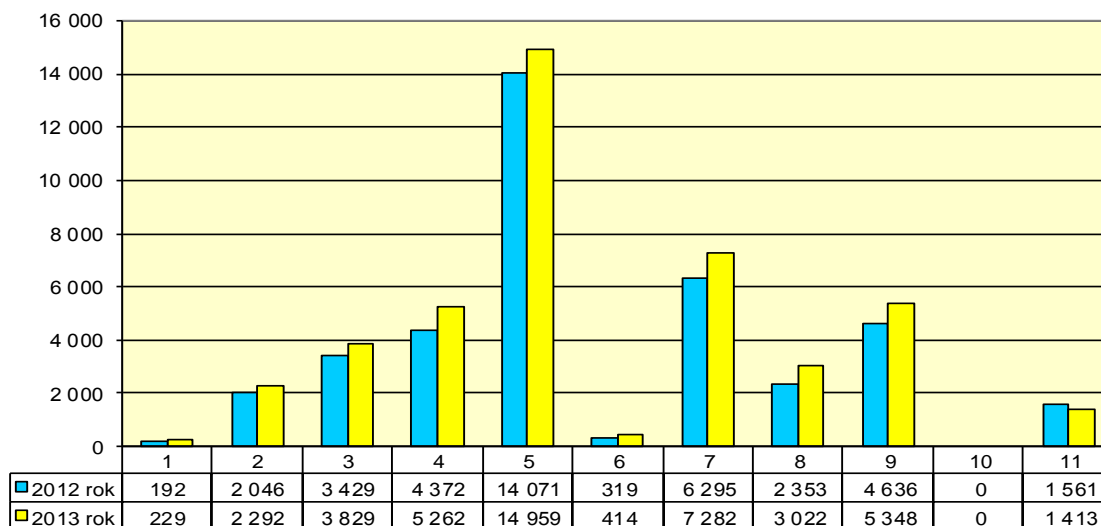
Źródło: opracowanie własne, na podstawie sprawozdania MPiPS-01

W latach 2012 – 2013 rozpiętość pomiędzy liczbą rejestrujących się w danym roku bezrobotnych a liczbą ofert pracy wzrasta. W 2013 roku nastąpił zarówno wzrost ofert pracy (o 4 742 oferty, tj. 12,0%), jak i osób bezrobotnych (o 2 650 osób, tj. 2,3%).

3.2 Oferty pracy według wielkich grup zawodów

Według Klasyfikacji Zawodów i Specjalności, najbardziej zagregowany podział ofert pracy obejmuje 10 wielkich grup zawodowych.

Wykres 6. Struktura ofert pracy według wielkich grup zawodów w latach 2012 - 2013



1 – Przedstawiciele władz publicznych, wyżsi urzędnicy i kierownicy, **2** – Specjaliści, **3** – Technicy i inny średni personel, **4** – Pracownicy biurowi, **5** – Pracownicy usług osobistych i sprzedawcy, **6** – Rolnicy, leśnicy ogrodnicy i rybacy, **7** – Robotnicy przemysłowi i rzemieślnicy, **8** – Operatorzy maszyn i urządzeń, **9** – Pracownicy przy pracach prostych, **10** – siły zbrojne, **11** – Bez zawodu.

Struktura pozyskanych ofert pracy według poszukiwanych kwalifikacji zawodowych wskazuje, że największe zapotrzebowanie pracodawców dotyczy pracowników posiadających kwalifikacje należące do grupy wielkiej:

- pracownicy usług osobistych i sprzedawcy – 34,0% ogółu ofert, spadek w porównaniu do 2012 r. o 1,8 pkt. proc;
- robotnicy przemysłowi i rzemieślnicy – 16,5% ogółu ofert, wzrost o 0,5 pkt. proc;
- pracownicy przy pracach prostych – 12,1% ogółu ofert, wzrost o 0,3 pkt. proc.

Oferty zgłoszone dla tych 3 wielkich grup zawodów stanowiły 62,6% wszystkich propozycji zatrudnieniowych w 2013 roku.

Z dynamiki zgłoszonych w latach 2012/2013 ofert pracy, według wielkich grup zawodowych wynika, iż spadek o 9,5% odnotowano jedynie w grupie osób nieposiadających zawodu.

Wzrost liczby ofert pracy, w granicach 6,3% - 29,8% odnotowano w 9 wielkich grupach zawodów:

- rolnicy, leśnicy, rybacy i ogrodnicy – wzrost o 29,8% (95 ofert pracy),
- operatorzy maszyn i urządzeń – wzrost o 28,4% (669 ofert pracy),
- pracownicy biurowi – wzrost o 20,4% (890 ofert),
- robotnicy przemysłowi i rzemieślnicy – wzrost o 15,7% (987 ofert),
- pracownicy przy pracach prostych – wzrost o 15,4% (712 ofert pracy),
- przedstawiciele władz publicznych, wyżsi urzędnicy i kierownicy – wzrost o 19,3% (37 ofert),
- technicy i inny średni personel – wzrost o 11,7% (400 ofert pracy),
- specjaliści – wzrost o 12,0% (246 ofert pracy),
- pracownicy usług osobistych i sprzedawcy – wzrost o 6,3% (888 ofert pracy).

Tabela 8. Oferty pracy według zawodów w latach 2012 - 2013

Grupy zawodowe	Oferty pracy zgłoszone w:				Wzrost/spadek w stosunku do 2012 roku	
	2012 roku		2013 roku		Liczba	%
	Liczba	%	Liczba	%		
0	1	2	3	4	5	6
Ogółem, z tego:	39 274	100	44 050	100	4 776	12,2
Przedstawiciele władz publicznych, wyżsi urzędnicy i kierownicy	192	0,5	229	0,5	37	19,3
Specjaliści	2 046	5,2	2 292	5,2	246	12,0
Technicy i inny średni personel	3 429	8,7	3 829	8,7	400	11,7
Pracownicy biurowi	4 372	11,1	5 262	11,9	890	20,4
Pracownicy usług osobistych i sprzedawcy	14 071	35,8	14 959	34,0	888	6,3

0	1	2	3	4	5	6
Rolnicy, leśnicy, rybacy i ogrodnicy	319	0,8	414	0,9	95	29,8
Robotnicy przemysłowi i rzemieślnicy	6 295	16,0	7 282	16,5	987	15,7
Operatorzy maszyn i urządzeń	2 353	6,0	3 022	6,9	669	28,4
Pracownicy przy pracach prostych	4 636	11,8	5348	12,1	712	15,4
Siły zbrojne	0	0,0	0	0,0	0	0,0
Bez zawodu	1 561	4,0	1413	3,2	-148	-9,5

Źródło: Opracowanie własne na podstawie załącznika nr 3 do sprawozdania MPiPS – 01

Zestawienie informacji o zmianach liczby osób bezrobotnych w wielkich grupach zawodowych z informacjami o zmianach liczby ofert pracy zgłaszanych przez pracodawców dla przedstawicieli tych populacji wskazuje, iż:

- w żadnej wielkiej grupie zawodów nie odnotowano jednoczesnego spadku liczby osób bezrobotnych i ofert pracy;
- w grupie osób bez zawodu zanotowano wzrost bezrobocia przy jednoczesnym spadku liczby ofert pracy;
- w grupach zawodowych: *technicy i inny średni personel; rolnicy, leśnicy, ogrodnicy i rybacy oraz operatorzy maszyn i urządzeń*, nastąpił wzrost ofert pracy przy jednoczesnym spadku liczby osób bezrobotnych.

W 2013 roku najwięcej propozycji zatrudnieniowych zgłoszono dla:

- robotników gospodarczych – 8 074 oferty (18,3% ogółu ofert);
- sprzedawców – 2 604 oferty (5,9%);
- techników prac biurowych – 1 223 oferty (2,8%);
- robotników budowlanych – 1 142 oferty (2,6%);
- pomocy kuchennych – 617 ofert (1,4%);
- sprzętaczek biurowych – 605 ofert (1,4%);
- stolarzy – 596 ofert (1,4%);
- kierowców samochodu ciężarowego – 587 ofert (1,3%);
- szwaczek – 563 oferty (1,3%);
- kucharzy – 529 ofert (1,2%);
- techników administracji – 508 ofert (1,2%).

Tabela 9. Ranking zawodów o największej liczbie ofert pracy

Lp.	Kod zawodu	Nazwa zawodu	Oferty pracy w 2012 r.	Zmiana wobec 2012 roku		Oferty pracy w 2013 r.	Wskaźnik siły nadwyżki (deficytu) zawodu
				Liczba ofert	%		
1	515303	Robotnik gospodarczy	8 443	-369	-4,4	8 074	3,2915
2	522301	Sprzedawca	2 167	437	20,2	2 604	0,2617
3	411004	Technik prac biurowych	1 128	95	8,4	1 223	2,0568
4	931301	Robotnik budowlany	1 130	12	1,1	1 142	0,4079
5	941201	Pomoc kuchenna	451	166	36,8	617	1,0301
6	911207	Sprzątaczką biurową	492	113	23,0	605	0,5654
7	752205	Stolarz	551	45	8,2	596	0,2568
8	833203	Kierowca samochodu ciężarowego	548	39	7,1	587	0,6429
9	753303	Szwaczka	453	110	24,3	563	0,4900
10	512001	Kucharz	489	40	8,2	529	0,2800
11	334306	Technik administracji	458	50	10,9	508	0,9658
12	432103	Magazynier	347	129	37,2	476	0,5756
13	332203	Przedstawiciel handlowy	536	-65	-12,1	471	1,2460
14	513101	Kelner	292	149	51,0	441	0,5320
15	524902	Doradca klienta	123	289	235,0	412	2,1128
16	931205	Robotnik drogowy	466	-80	-17,2	386	0,8446
17	541307	Pracownik ochrony fizycznej bez licencji	237	143	60,3	380	2,4675
18	711202	Murarz	540	-176	-32,6	364	0,1505
19	422201	Pracownik centrum obsługi telefonicznej (pracownik call center)	7	335	4785,7	342	13,6800
20	332101	Agent ubezpieczeniowy	166	175	105,4	341	6,2000
21	723103	Mechanik pojazdów samochodowych	239	68	28,5	307	0,1590
22	341202	Opiekun osoby starszej	224	68	30,4	292	2,9495
23	514101	Fryzjer	212	36	17,0	248	0,2756
24	751201	Cukiernik	101	136	134,7	237	0,2805
25	712501	Monter/składacz okien	42	193	459,5	235	2,3737
26	711601	Brukarz	165	54	32,7	219	1,0580
27	412001	Sekretarka	179	32	17,9	211	2,2211
28	722204	Ślusarz	313	-104	-33,2	209	0,0877
29	532201	Opiekunka domowa	55	145	263,6	200	0,7752
30	331301	Księgowy	179	10	5,6	189	0,5207
Razem			20 733	2275	11,0	23 008	x
Procent do ogółu bezrobotnych:			52,8	x	x	52,2	x
Ogółem			39 274	4 776	12,2	44 050	x

Źródło: Opracowanie własne na podstawie załącznika nr 3 do sprawozdania MPiPS – 01

Wśród zawodów, dla których było najwięcej ofert pracy, 10 z nich stanowiły następujące **zawody deficytowe**: robotnik gospodarczy, technik prac biurowych, przedstawiciel handlowy, doradca klienta, pracownik ochrony fizycznej bez licencji, pracownik obsługi telefonicznej (pracownik call center), agent ubezpieczeniowy, opiekun osoby starszej, monter/składacz okien, sekretarka.

Biorąc pod uwagę liczbę ofert pracy, odnotowano 17 **zawodów nadwyżkowych** w rankingu 30 zawodów z największą liczbą ofert pracy: sprzedawca, robotnik budowlany, sprzątaczką biurową, stolarz, kierowca samochodu ciężarowego, szwaczka, kucharz, magazynier, kelner, robotnik drogowy, murarz, mechanik pojazdów samochodowych, fryzjer, cukiernik, ślusarz, opiekunka domowa, księgowy.

W przedstawionym rankingu 3 zawody zalicza się do **zawodów zrównoważonych**: pomoc kuchenna, technik administracji, brukarz.

Najwięcej ofert pracy z prezentowanej listy należało do dwóch wielkich grup zawodów: **pracownicy usług osobistych i sprzedawcy** – 8 zawodów, **robotnicy przemysłowi i rzemieślnicy** – 8 zawodów.

Nie wystąpiły w tym wykazie zawody z grupy: przedstawiciele władz publicznych, wyżsi urzędnicy i kierownicy, specjaliści, rolnicy, ogrodnicy, leśnicy i rybacy, a także siły zbrojne.

W rankingu 30 zawodów, dla których było w 2013 roku najwięcej ofert pracy, w 5 z nich odnotowano, w stosunku do 2012 r. spadek:

- ślusarz – spadek o 33,2%, tj. o 104 oferty pracy;
- murarz – spadek o 32,6%, tj. o 176 ofert pracy;
- robotnik drogowy – o 17,2%, tj. o 80 ofert pracy;
- przedstawiciel handlowy – o 12,1%, tj. o 65 ofert pracy;
- robotnik gospodarczy – o 4,4%, tj. o 369 ofert pracy.

W pozostałych 25 zawodach wystąpił wzrost liczby ofert pracy, przy czym największy miał miejsce wśród:

- pracowników obsługi telefonicznej (pracowników call center) – wzrost o 4 785,7%, tj. o 335 ofert pracy;
- monterów/składaczy okien – wzrost o 459,5%, tj. o 193 oferty pracy;
- opiekunek domowych – wzrost o 263,6%, tj. o 145 ofert pracy;
- doradców klienta – wzrost o 235,0%, tj. o 289 ofert pracy;
- cukierników – wzrost o 134,7%, tj. o 136 ofert pracy;
- agentów ubezpieczeniowych – wzrost o 105,4%, tj. o 175 ofert pracy;
- pracowników ochrony fizycznej bez licencji – wzrost o 60,3%, tj. o 143 oferty pracy.

Najwięcej ofert pracy wśród zgłaszanych zawodów było przeznaczone dla osób z wykształceniem podstawowym i zasadniczym zawodowym. W tych grupach dominowali:

- robotnik gospodarczy – 8 074 ofert pracy,
- sprzedawca – 2 604 oferty pracy,
- stolarz – 596 ofert pracy,
- szwaczka – 563 oferty pracy,
- kucharz – 529 ofert pracy,
- kelner – 441 ofert pracy.

W grupie zawodów o wykształceniu podstawowym i zasadniczym zawodowym, najwyższy wskaźnik intensywności nadwyżki występował w następujących zawodach: ślusarz - wskaźnik nadwyżki wyniósł 0,0877, murarz – 0,1505, mechanik pojazdów samochodowych – 0,1590, stolarz – 0,2568 oraz cukiernik – 0,2805.

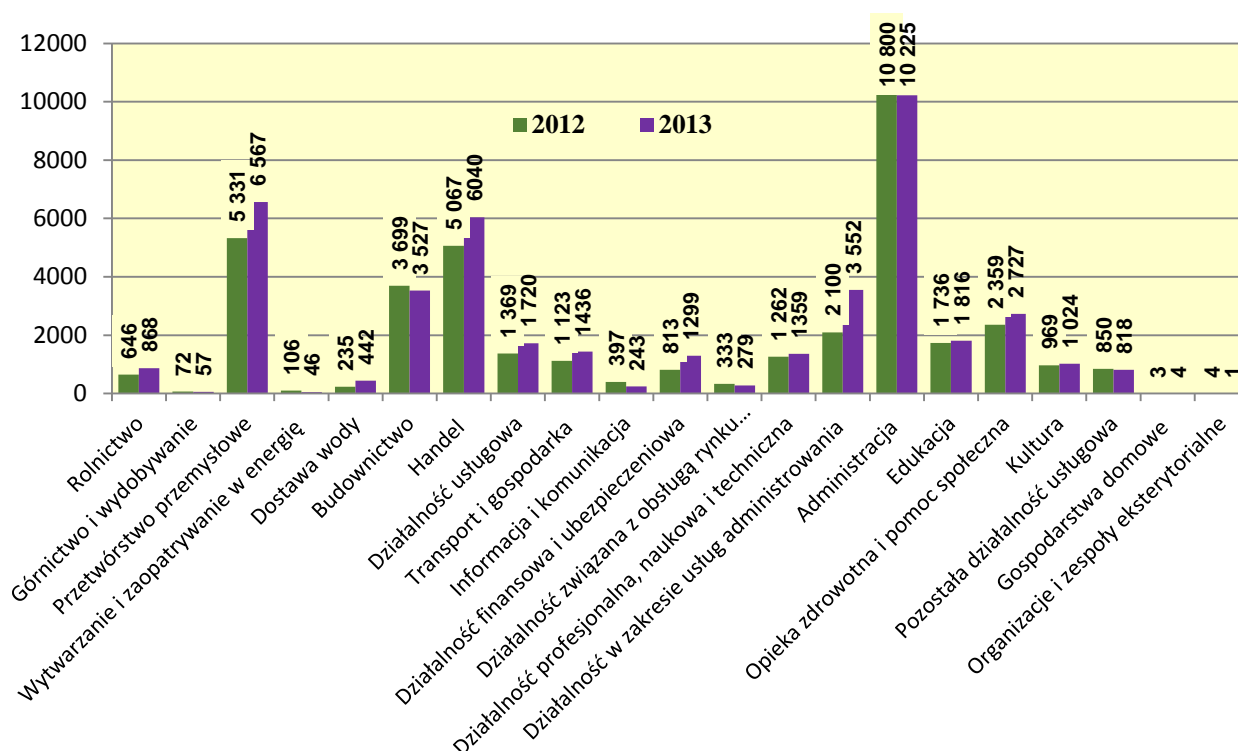
Natomiast zawodami o najwyższym wskaźniku deficytu są: pracownik centrum obsługi telefonicznej (pracownik call center) - wskaźnik deficytu wyniósł 13,6800, robotnik gospodarczy – 3,1925, pracownik ochrony fizycznej bez licencji – 2,4675 oraz doradca klienta – 2,1128.

3.3 Oferty pracy w układzie branżowym

W okresie sprawozdawczym 2013 roku, **najwięcej ofert pracy** zgłoszono w następujących w sekcjach:

- administracja publiczna i obrona narodowa; obowiązkowe zabezpieczenia społeczne – 23,2% ogółu (10 225 ofert),
- przetwórstwo przemysłowe – 14,9% ogółu ofert pracy (6 567 ofert),
- handel hurtowy i detaliczny; naprawa pojazdów samochodowych, włączając motocykle – 13,7% ogółu (6 040 ofert),
- działalność w zakresie usług administrowania i działalność wspierająca – 8,1% ogółu (3 552 oferty),
- budownictwo – 8,0% ogółu (3 527 ofert).

Wykres 7. Oferty pracy zgłoszone w okresie sprawozdawczym 2012 i 2013, według głównych sektorów gospodarczych.



Źródło: Opracowanie własne na podstawie załącznika nr 2 do sprawozdania MPiPS - 02

Najmniej ofert pracy w układzie branżowym, zgłoszonych było w następujących sekcjach:

- organizacje i zespoły eksterytorialne – 1 oferta pracy,
- gospodarstwa domowe zatrudniające pracowników, gospodarstwa domowe produkujące wyroby i świadczące usługi na własne potrzeby – 4 oferty pracy,
- wytwarzanie i zaopatrywanie w energię elektryczną, gaz, parę wodną, gorącą wodę i powietrze do układów klimatyzacyjnych – 46 ofert,
- górnictwo i wydobywanie – 57 ofert pracy,
- informacja i komunikacja – 243 oferty,
- działalność związana z obsługą rynku nieruchomości – 279 ofert.

Tabela 10. Oferty pracy według rodzaju prowadzonej działalności w latach 2012 – 2013

Sekcja PKD	Oferty pracy zgłoszone w okresie sprawozdawczym				Oferty pracy zgłoszone w końcu okresu sprawozdawczego			
	2012		2013		2012		2013	
	Liczba	% ogółu	Liczba	% ogółu	Liczba	% ogółu	Liczba	% ogółu
0	1	2	3	4	5	6	7	8
Rolnictwo, łowiectwo i leśnictwo i rybactwo	646	1,6%	868	2,0%	10	1,4%	55	2,6%
Górnictwo i wydobywanie	72	0,2%	57	0,1%	0	0,0%	4	0,2%
Przetwórstwo przemysłowe	5331	13,6%	6567	14,9%	99	14,0%	458	21,4%
Wytwarzanie i zaopatrywanie w energię elektryczną, gaz, parę wodną, gorącą wodę i powietrze do układów klimatyzacyjnych	106	0,3%	46	0,1%	0	0,0%	1	0,0%
Dostawa wody; gospodarowanie ściekami i odpadami oraz działalność związana z rekultywacją	235	0,6%	442	1,0%	3	0,4%	8	0,4%
Budownictwo	3699	9,4%	3527	8,0%	106	14,9%	219	10,2%
Handel hurtowy i detaliczny; naprawa pojazdów samochodowych, włączając motocykle	5067	12,9%	6040	13,7%	80	11,3%	267	12,5%
Działalność związana z zakwaterowaniem i usługami gastronomicznymi	1369	3,5%	1720	3,9%	34	4,8%	75	3,5%
Transport i gospodarka magazynowa	1123	2,9%	1436	3,3%	21	3,0%	139	6,5%
Informacja i komunikacja	397	1,0%	243	0,6%	17	2,4%	9	0,4%
Działalność finansowa i ubezpieczeniowa	813	2,1%	1299	2,9%	71	10,0%	80	3,7%
Działalność związana z obsługą rynku nieruchomości	333	0,8%	279	0,6%	1	0,1%	3	0,1%
Działalność profesjonalna, naukowa i techniczna	1262	3,2%	1359	3,1%	31	4,4%	99	4,6%

0	1	2	3	4	5	6	7	8
Działalność w zakresie usług administrowania i działalność wspierająca	2100	5,3%	3552	8,1%	108	15,2%	350	16,3%
Administracja publiczna i obrona narodowa; obowiązkowe zabezpieczenia społeczne	10800	27,5%	10225	23,2%	6	0,8%	187	8,7%
Edukacja	1736	4,4%	1816	4,1%	10	1,4%	48	2,2%
Opieka zdrowotna i pomoc społeczna	2359	6,0%	2727	6,2%	97	13,7%	67	3,1%
Działalność związana z kulturą, rozrywką i rekreacją	969	2,5%	1024	2,3%	6	0,8%	28	1,3%
Pozostała działalność usługowa	850	2,2%	818	1,9%	10	1,4%	45	2,1%
Gospodarstwa domowe zatrudniające pracowników, gospodarstwa domowe produkujące wyroby i świadczące usługi na własne potrzeby	3	0,0%	4	0,0%	0	0,0%	0	0,0%
Organizacje i zespoły eksterytorialne	4	0,0%	1	0,0%	0	0,0%	0	0,0%
Działalność niezidentyfikowana	0	0,0%	0	0,0%	0	0,0%	0	0,0%
Dotychczas niepracujący	0	0,0%	0	0,0%	0	0,0%	0	0,0%
Ogółem	39274	100,0%	44050	100,0%	710	100,0%	2142	100,0%

Źródło: opracowanie własne na podstawie załącznika nr 2 do sprawozdania MPiPS – 01

W 2013 roku wzrost ofert pracy wystąpił w 13 sektorach gospodarczych, przy czym najsilniejszy w:

- działalność w zakresie usług administrowania i działalność wspierająca – wzrost o 1 452 oferty pracy (o 69,1%),
- przetwórstwo przemysłowe – wzrost o 1236 ofert pracy (o 23,2%),
- handel hurtowy i detaliczny; naprawa pojazdów samochodowych, włączając motocykle – wzrost o 973 oferty pracy (o 19,2%).

W pozostałych 8 branżach odnotowano spadek liczby ofert pracy, przy czym najsilniejszy w *administracji publicznej i obronie narodowej; obowiązkowych zabezpieczeniach społecznych* – spadek o 575 ofert (o 5,3%), *budownictwie* – o 172 oferty (o 4,6%) oraz w *informacji i komunikacji* – o 154 oferty, tj. 38,8%.

Tabela 11. Struktura bezrobotnych i ofert pracy według Polskiej Klasyfikacji Działalności w województwie warmińsko – mazurskim w 2013r.

Sekcja PKD	Bezrobotni wg ostatniego miejsca pracy				Oferty pracy			
	Zarejestrowani w okresie sprawozdawczym		Zarejestrowani w końcu okresu sprawozdawczego		zgłoszone w okresie sprawozdawczym		stan w końcu okresu sprawozdawczego	
0	1	2	3	4	5	6	7	8
Rolnictwo, łowiectwo i leśnictwo i rybactwo	5517	3,9%	5673	4,9%	868	2,0%	55	2,6%
Górnictwo i wydobywanie	189	0,1%	157	0,1%	57	0,1%	4	0,2%
Przetwórstwo przemysłowe	20818	14,7%	18161	15,7%	6567	14,9%	458	21,4%
Wytwarzanie i zaopatrywanie w energię elektryczną, gaz, parę wodną, gorącą wodę i powietrze do układów klimatyzacyjnych	410	0,3%	357	0,3%	46	0,1%	1	0,0%
Dostawa wody; gospodarowanie ściekami i odpadami oraz działalność związana z rekultywacją	975	0,7%	843	0,7%	442	1,0%	8	0,4%
Budownictwo	13073	9,2%	10687	9,2%	3527	8,0%	219	10,2%
Handel hurtowy i detaliczny; naprawa pojazdów samochodowych, włączając motocykle	17749	12,5%	16053	13,9%	6040	13,7%	267	12,5%
Działalność związana z zakwaterowaniem i usługami gastronomicznymi	4456	3,1%	3719	3,2%	1720	3,9%	75	3,5%
Transport i gospodarka magazynowa	3768	2,7%	2827	2,4%	1436	3,3%	139	6,5%
Informacja i komunikacja	587	0,4%	433	0,4%	243	0,6%	9	0,4%
Działalność finansowa i ubezpieczeniowa	1299	0,9%	1054	0,9%	1299	2,9%	80	3,7%
Działalność związana z obsługą rynku nieruchomości	858	0,6%	824	0,7%	279	0,6%	3	0,1%
Działalność profesjonalna, naukowa i techniczna	2462	1,7%	1762	1,5%	1359	3,1%	99	4,6%
Działalność w zakresie usług administrowania i działalność wspierająca	4706	3,3%	3604	3,1%	3552	8,1%	350	16,3%
Administracja publiczna i obrona narodowa; obowiązkowe zabezpieczenia społeczne	9641	6,8%	7243	6,3%	10225	23,2%	187	8,7%
Edukacja	3164	2,2%	2334	2,0%	1816	4,1%	48	2,2%
Opieka zdrowotna i pomoc społeczna	2834	2,0%	2345	2,0%	2727	6,2%	67	3,1%
Działalność związana z kulturą, rozrywką i rekreacją	1757	1,2%	1376	1,2%	1024	2,3%	28	1,3%

0	1	2	3	4	5	6	7	8
Pozostała działalność usługowa	3089	2,2%	2626	2,3%	818	1,9%	45	2,1%
Gospodarstwa domowe zatrudniające pracowników, gospodarstwa domowe produkujące wyroby i świadczące usługi na własne potrzeby	339	0,2%	372	0,3%	4	0,0%	0	0,0%
Organizacje i zespoły eksterytorialne	2	0,0%	2	0,0%	1	0,0%	0	0,0%
Działalność niezidentyfikowana	17732	12,5%	13559	11,7%	0	0,0%	0	0,0%
Dotychczas niepracujący	26564	18,7%	19862	17,1%	0	0,0%	0	0,0%
Ogółem	141989	100,0%	115873	100,0%	44050	100,0%	2142	100,0%

Źródło: opracowanie własne na podstawie załącznika nr 2 do sprawozdania MPiPS – 01

Analiza struktury bezrobotnych i ofert pracy według rodzaju działalności ostatniego miejsca pracy wskazuje, że największe ruchy kadrowe w 2013 roku, dokonywały się w następujących sekcjach gospodarki województwa warmińsko – mazurskiego:

- przetwórstwo przemysłowe – 20 818 zarejestrowanych bezrobotnych (14,7% ogółu zarejestrowanych) i 6 567 zgłoszonych ofert pracy (14,9% ogółu ofert),
- handel i naprawa pojazdów samochodowych, włączając motocykle – 17 749 zarejestrowanych bezrobotnych (12,5%) i 6 040 zgłoszonych ofert pracy (13,7% ogółu ofert),
- budownictwo – 13 073 zarejestrowanych bezrobotnych (9,2%) i 3 527 ofert (8,0%),
- administracja publiczna i obrona narodowa; obowiązkowe zabezpieczenia społeczne – 9 641 zarejestrowanych bezrobotnych (6,8%) i 10 225 ofert (23,2%),
- rolnictwo, łowiectwo i leśnictwo i rybactwo – 5 517 zarejestrowanych bezrobotnych (3,9%) i 868 ofert (2,0%),
- działalność w zakresie usług administrowania i działalność wspierająca – 4 706 zarejestrowanych bezrobotnych (3,3%) i 3 552 oferty pracy (8,1%),
- działalność związana z zakwaterowaniem i usługami gastronomicznymi – 4 456 zarejestrowanych bezrobotnych (3,1%) i 1 720 ofert pracy (3,9%).

Administracja publiczna i obrona narodowa; obowiązkowe zabezpieczenia społeczne była jedyną gałęzią gospodarczą w okresie sprawozdawczym 2013 roku, gdzie liczba ofert pracy była o 584 oferty większa niż liczba rejestrujących się bezrobotnych (wskaźnik deficytu wyniósł 1,0606).

Należy zauważyć, iż w 1 sektorze gospodarki (działalność finansowa i ubezpieczeniowa) zarejestrowała się taka sama liczba osób bezrobotnych jak zgłoszona liczba ofert pracy – tj. 1 299 osób pozostających bez zatrudnienia i zgłoszono 1 299 ofert pracy.

W pozostałych 20 sektorach gospodarczych wystąpiła przewaga liczby zarejestrowanych osób bezrobotnych w stosunku do zgłoszonych ofert pracy. W sektorach tych odnotowano nadwyżkę siły roboczej. Największa różnica między zarejestrowanymi bezrobotnymi a zgłoszonymi ofertami pracy w omawianym zakresie wystąpiła w:

- przetwórstwie przemysłowym - gdzie liczba zarejestrowanych bezrobotnych była o 14 251 osób większa od liczby zgłoszonych ofert pracy, co oznacza, iż wskaźnik nadwyżki siły roboczej wyniósł 0,3155,
- handel hurtowy i detaliczny; naprawa pojazdów samochodowych, włączając motocykle – liczba zarejestrowanych bezrobotnych była o 11 709 osób większa od liczby zgłoszonych ofert pracy, co oznacza, iż wskaźnik nadwyżki siły roboczej wyniósł 0,3403,
- budownictwo - liczba zarejestrowanych bezrobotnych była o 9 546 osób większa od liczby zgłoszonych ofert pracy, co oznacza, iż wskaźnik nadwyżki siły roboczej wyniósł 0,2698,
- rolnictwo, łowiectwo i leśnictwo i rybactwo - liczba zarejestrowanych bezrobotnych była o 4 649 osób większa od liczby zgłoszonych ofert pracy, co oznacza, iż wskaźnik nadwyżki siły roboczej wyniósł 0,1573.

4. Ranking zawodów deficytowych i nadwyżkowych

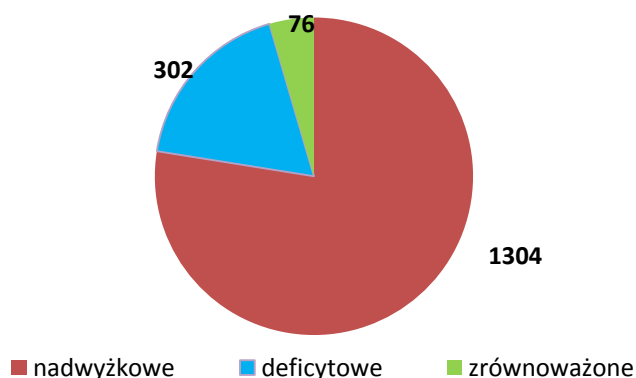
Niedostosowanie systemu kształcenia do wymagań rynku pracy powoduje funkcjonowanie na rynku zawodów, na które zapotrzebowanie ze strony pracodawców w postaci zgłaszanych ofert pracy jest znacznie mniejsze niż liczba osób posiadających odpowiednie kwalifikacje i chcących pracować w danym zawodzie (zawody nadwyżkowe). Istnieją na rynku również zawody, w których pracodawcy mają problem ze znalezieniem kandydatów do pracy (zawody deficytowe). Niewielki odsetek stanowią ponadto zawody wykazujące równowagę w zakresie popytu i podaży pracy (zawody zrównoważone).

W związku z powyższym nierównowaga między popytem a podażą na rynku pracy powoduje występowanie zawodów, na które jest większe lub mniejsze zapotrzebowanie ze strony pracodawców tj.:

- **zawodów nadwyżkowych**, na które jest niższe zapotrzebowanie niż liczba osób poszukujących pracy w tym zawodzie, tzn. występuje przewaga bezrobotnych nad ofertami pracy. Przyjęto, że zawody nadwyżkowe to zawody o wskaźniku intensywności nadwyżki mniejszym od 0,9.
- **zawodów zrównoważonych**, na które liczba ofert pracy pokrywa się z liczbą bezrobotnych, tzn. wykazują one równowagę na rynku pracy. Przyjęto, że zawody zrównoważone to zawody o wskaźniku większym od 0,9 i mniejszym lub równym od 1,1.
- **zawodów deficytowych**, na które jest wyższe zapotrzebowanie niż liczba osób poszukujących pracy, tzn. występuje przewaga ofert pracy nad bezrobotnymi. Przyjęto, że zawody deficytowe to zawody o wskaźniku intensywności deficytu większym od 1,1.

Strukturę zawodów nadwyżkowych na warmińsko- mazurskim rynku pracy ilustruje poniższy wykres.

Wykres 8. Struktura zawodów deficytowych i nadwyżkowych w 2013 r.



Źródło: opracowanie własne na podstawie załącznika nr 3 do sprawozdania MPiPS – 01

W 2013 roku w rankingu zawodów deficytowych i nadwyżkowych na Warmii i Mazurach odnotowano 1 682 zawody, w których zgłoszono oferty pracy i zarejestrowali się bezrobotni. W grupie tej było 1 304 zawody nadwyżkowe (77,5%), 302 zawody deficytowe (18,0%) oraz 76 zawodów zrównoważonych (4,5%). W porównaniu do 2012 r. odnotowano wzrost liczby zawodów o 54 (3,3%). Biorąc pod uwagę strukturę udziału procentowego, można zauważyć wzrost udziału zawodów deficytowych (z 14,1 % w 2012 r. do 18% w 2013 r.). Natomiast zarówno udział zawodów nadwyżkowych, jak i zrównoważonych na przestrzeni lat 2012-2013 zmalał (odpowiednio o 2,8 pkt. proc oraz 1,1 pkt .proc.).

4.1. Zawody nadwyżkowe

Struktura zawodowa osób bezrobotnych w regionie Warmii i Mazur od lat charakteryzuje się przewagą zawodów nadwyżkowych nad zawodami deficytowymi, czy zrównoważonymi. W zawodach nadwyżkowych w 2013 roku sklasyfikowano 130 533 osoby pozostające bez pracy, czyli 91,9% ogółu rejestrujących się bezrobotnych (wg stanu na 31 XII – 115 873 osoby). Dla tej grupy wskaźnik intensywności nadwyżki w zawodzie wyniósł 0,1551 przy 20 246 ofertach pracy zgłoszonych do powiatowych urzędów pracy. Oznacza to, że na jedną ofertę pracy przypadało ponad sześciu bezrobotnych.

Posiłkując się wskaźnikiem intensywności nadwyżki (deficytu) zawodów, wyłoniono **1 304** zawody nadwyżkowe o intensywności nadwyżki zawodów od 0,00 do 0,90 – co stanowi 77,5 % z **1 682** zawodów występujących w województwie. W grupie tej: **643** zawodów (**49,3%**) nadwyżkowych było o wskaźniku większym od zera i mniejszym od 0,9 oraz **661** zawodów (**50,7%**) nadwyżkowych o wskaźniku równym zero i nie przekraczającym zera, gdzie nie zgłoszono żadnej oferty pracy natomiast zarejestrowali się bezrobotni. Są to zawody maksymalnie nadwyżkowe, dla których wskaźnik intensywności nadwyżki wynosi zero. Oznacza to, że napływowi bezrobotnych w danym zawodzie nie towarzyszył napływ ofert pracy.

W wykazie zaprezentowanym poniżej (tabela 12) pogrupowano malejące elementarne grupy zawodów wg nadwyżki podaży siły roboczej, przy założeniu, że wskaźnik intensywności nadwyżki mieścił się w przedziale $W < 0,9$. W rankingu znalazło się pierwszych 30 zawodów o najwyższym poziomie i wskaźniku siły nadwyżki.

Wśród tych zawodów, w 2013 roku, zawodem o najwyższym wskaźniku intensywności nadwyżki był **technik żywienia i gospodarstwa domowego** – wskaźnik siły nadwyżki wyniósł 0,0046 przy 3 ofertach pracy zgłoszonych do powiatowych urzędów pracy i 659 zarejestrowanych bezrobotnych w tym zawodzie.

Przeprowadzona analiza wskazuje, iż połowa z 30 zawodów nadwyżkowych pochodzi z trzeciej wielkiej grupy zawodów, czyli **Technicy i inny średni personel**. W populacji tej zawodami o najwyższym wskaźniku intensywności nadwyżki w kolejności w 2013 roku były: technik żywienia i gospodarstwa domowego; technik hotelarstwa; technik ekonomista; technik rolnik; technik agrobiznesu; technik technologii odzieży; technik organizacji usług gastronomicznych; technik ogrodnik; mistrz produkcji w budownictwie ogólnym; technik hodowca zwierząt, technik drogownictwa; technik inżynierii środowiska i melioracji; technik mechanik; technik budownictwa; technik usług kosmetycznych; technik architektury krajobrazu.

W grupie 30 zawodów o największej nadwyżce podaży siły roboczej aż 7 zawodów (23%) to zawody wymagające wykształcenia wyższego. Zawody te pochodzą z grupy zawodowej **Specjaliści**: ekonomista; biolog; nauczyciel wychowania fizycznego; architekt krajobrazu; pedagog; socjolog; inżynier gospodarki przestrzennej. Od lat dwa z tych zawodów (ekonomista i socjolog) znajdują się na liście 30 najbardziej nadwyżkowych zawodów warmińsko- mazurskiego rynku pracy. Po raz pierwszy w rankingu pojawiły się zawody, które wymagają wykształcenia wyższego technicznego (architekt krajobrazu oraz inżynier gospodarki przestrzennej). Do tej pory w rankingu 30 zawodów nadwyżkowych pojawiały się zawody, które związane były raczej z ukończonymi humanistycznymi studiami wyższymi.

Tabela 12. Ranking 30 zawodów o największym wskaźniku intensywności nadwyżki w 2013 r

Lp.	Kod zawodu	Nazwa zawodu	Bezrobotni w 2013	Oferty pracy w 2013	Poziom nadwyżki (-)	
					Wskaźnik	Liczba
1	322002	Technik żywienia i gospodarstwa domowego	659	3	0,0046	-656
2	834103	Mechanik- operator pojazdów i maszyn rolniczych	613	3	0,0049	- 610
3	422402	Technik hotelarstwa	779	4	0,0051	- 775
4	331403	Technik ekonomista	2 493	14	0,0056	-2 479
5	314207	Technik rolnik	1312	9	0,0069	-1 303
6	331402	Technik agrobiznesu	272	2	0,0074	-270
7	933301	Ładowacz	130	1	0,0077	-129
8	263102	Ekonomista	1015	8	0,0079	-1007
9	343204	Plastyk	91	1	0,0109	- 90
10	213105	Biolog	91	1	0,0109	-90
11	311924	Technik technologii odzieży	325	4	0,0123	-321
12	343403	Technik organizacji usług gastronomicznych	380	5	0,0132	-375
13	314205	Technik ogrodnik	151	2	0,0132	-149
14	911101	Pomoc domowa	68	1	0,0147	-67
15	233025	Nauczyciel wychowania fizycznego	222	4	0,0180	-218
16	312304	Mistrz produkcji w budownictwie ogólnym	110	2	0,0182	-108
17	216201	Architekt krajobrazu	108	2	0,0185	-106
18	611403	Rolnik upraw mieszanych	107	2	0,0187	-105
19	314204	Technik hodowca zwierząt	159	3	0,0189	- 156
20	741202	Elektromechanik elektrycznych przyrządów pomiarowych	52	1	0,0192	-51
21	311206	Technik drogownictwa	52	1	0,0192	-51
22	311208	Technik inżynierii środowiska i melioracji	103	2	0,0194	-101
23	713101	Malarz- tapeciarsz	146	3	0,0205	-143
24	311504	Technik mechanik	1362	29	0,0213	-1 333
25	235107	Pedagog	1 208	26	0,0215	-1 182
26	263204	Socjolog	185	4	0,0216	-181
27	311204	Technik budownictwa	635	14	0,0220	-621
28	514207	Technik usług kosmetycznych	171	4	0,0234	-167
29	314202	Technik architektury krajobrazu	83	2	0,0241	-81
30	214907	Inżynier gospodarki przestrzennej	83	2	0,0241	-81
Suma			13 165	159	x	
Procent z ogółu bezrobotnych/ ofert pracy			9,3%	0,4%	x	
Ogółem			141 989	44 050	x	

Źródło: Opracowanie własne na podstawie załącznika 3 do sprawozdania MPiPS-01

W 2013 r. aż w 661 zawodach wskaźnik intensywności nadwyżki był maksymalny, co oznacza, że w zawodach tych nie zgłoszono żadnej oferty pracy, a jego wartość wynosiła 0,0000. W grupie tej najwięcej bezrobotnych zarejestrowano w takich zawodach jak: politolog; filolog-filologia obcojęzyczna; technik leśnik; operator urządzeń przetwórstwa owocowo-warzywnego; dziewiarz; filolog-filologia polska; górnik eksploatacji podziemnej; technik technologii żywności-przetwórstwo mięsne; historyk; specjalista do spraw badań społeczno-ekonomicznych. W grupie 10 zawodów o maksymalnej nadwyżce podaży, aż 5 zawodów to zawody wymagające wykształcenia wyższego humanistycznego.

Przeprowadzona analiza zawodów nadwyżkowych wskazuje, iż na rynku pracy występuje duża dysproporcja między popytem a podażą. Uzyskanie wykształcenia wyższego nie gwarantuje znalezienia pracy, a wybór kierunków kształcenia wydaje się być niedostosowany do potrzeb rynku. Dlatego też w rankingu zawodów nadwyżkowych znalazły się zarówno zawody wymagające wykształcenia wyższego, jak i zasadniczego zawodowego.

4.2 Zawody deficytowe

Zawody deficytowe to zawody, w których zakłady pracy miały kłopoty ze znalezieniem pracowników, ponieważ liczba osób poszukujących pracy była mniejsza niż zapotrzebowanie pracodawców.

W grupie zawodów deficytowych w 2013 roku były 8 442 osoby pozostające bez pracy, czyli 5,9% ogółu rejestrujących się bezrobotnych. W stosunku do 2012 roku populacja ta zwiększyła się o 1 996 osób. Dla tej grupy wskaźnik intensywności deficytu wyniósł 2,4665 przy 20 822 ofertach pracy zgłoszonych w 2013 roku do powiatowych urzędów pracy. Tym samym w zawodach tych na niespełną 3 oferty pracy przypadła jedna osoba bezrobotna.

Biorąc pod uwagę wskaźnik intensywności deficytu zawodów, wyłoniono 302 zawody deficytowe. W tej strukturze zawodów iloraz napływu ofert pracy do napływu bezrobotnych wyraża się wskaźnikiem 2,4665, czyli większym niż 1,0. Zgodnie z metodologią prowadzenia monitoringu zawodów deficytowych im wyższy wskaźnik intensywności deficytu zawodów, tym zwiększają się możliwości uzyskania pracy przez osobę bezrobotną.

W 2013 roku procentowy udział zawodów deficytowych w wojewódzkiej strukturze zawodów wyniósł 18 % (302 zawody).

Przeprowadzona analiza pozwoliła na opracowanie rankingu 30 zawodów deficytowych na warmińsko-mazurskim rynku pracy, które charakteryzują się najwyższym poziomem wskaźnika deficytu.

Tabela 13. Ranking 30 zawodów deficytowych o najwyższym poziomie deficytu.

L.p	Kod zawodu	Nazwa zawodu	Osoby bezrobotne w 2013	Liczba ofert pracy w 2013	Poziom deficytu (+)	
					wskaźnik	liczba
1	522302	Sprzedawca w branży mięsnej	3	62	20,6667	59
2	335301	Urzędnik ubezpieczeń społecznych	2	29	14,5000	27
3	422201	Pracownik centrum obsługi telefonicznej (pracownik call center)	25	342	13,6800	317
4	411003	Pracownik kancelaryjny	9	115	12,7778	106
5	241307	Specjalista do spraw ubezpieczeń majątkowych i osobowych	9	112	12,4444	103
6	531102	Opiekun dzieci na przejściach dla pieszych	1	12	12,0000	11
7	132101	Główny technolog	1	8	8,0000	7
8	521102	Sprzedawca obwoźny z samochodu (vanseller)	1	8	8,000	7
9	332202	Pracownik centrum elektronicznej obsługi klienta	4	31	7,7500	27
10	522304	Sprzedawca w branży spożywczej	16	119	7,4375	103
11	541308	Pracownik ochrony fizycznej I stopnia	18	118	6,5556	100
12	833202	Kierowca ciągnika siodłowego	12	76	6,3333	59
13	332101	Agent ubezpieczeniowy	55	341	6,2000	286
14	721206	Spawacz metodą TIG	13	79	6,0769	66
15	722205	Ślusarz galanterii metalowej	5	30	6,0000	25
16	817102	Operator linii do belowania makulatury	1	6	6,0000	5
17	441101	Pomocnik biblioteczny	4	23	5,7500	19
18	753403	Tapicer meblowy	7	40	5,7143	33
19	712901	Monter płyt kartonowo- gipsowych	2	11	5,5000	9
20	818102	Operator maszyn do formowania szkła płaskiego	2	11	5,5000	9
21	421403	Windykator	15	76	5,0667	61
22	531202	Asystent nauczyciela przedszkola	26	130	5,0000	104
23	962106	Kolporter	4	20	5,0000	16
24	522202	Kierownik stoiska w markecie	2	10	5,0000	8
25	713208	Piaskarz	2	10	5,0000	8
26	723315	Monter/konserwator urządzeń przeciwpożarowych	2	10	5,0000	8
27	93 2904	Patroszacz ryb	2	10	5,0000	8
28	751504	Klasyfikator jaj, drobiu i pierza	12	60	5,0000	48
29	332201	Ekspozytor towarów (merchandiser)	5	25	5,0000	20
30	261903	Asystent sędziego	3	14	4,6667	11
Suma			268	1938	x	
Procent z ogółu bezrobotnych/ ofert pracy			0,2%	4,4%	x	
Ogółem			141 989	44 050	x	

Źródło: Opracowanie własne na podstawie załącznika 3 do sprawozdania MPiPS-01

Zgodnie z wynikami przeprowadzonej analizy zawodem o najwyższym poziomie wskaźnika deficytu na warmińsko- mazurskim rynku pracy w 2013 r. był **sprzedawca w branży mięsnej**- wskaźnik intensywności deficytu wyniósł 20, 6667 przy 3 zarejestrowanych osobach bezrobotnych i 62 zgłoszonych ofertach pracy, co oznacza, iż na 1 bezrobotnego przypadało 20 ofert pracy w tym zawodzie.

- Kolejnymi w rankingu zawodami o najwyższym poziomie wskaźnika deficytu były :
- **urzędnik ubezpieczeń społecznych**- wskaźnik intensywności deficytu wyniósł 14,5000 przy 2 zarejestrowanych osobach bezrobotnych i 29 zgłoszonych ofertach pracy, co oznacza, iż na 1 bezrobotnego przypadało blisko 15 ofert pracy;
 - **pracownik centrum obsługi telefonicznej (pracownik call center)**- wskaźnik intensywności deficytu wyniósł 13,6800 przy 25 zarejestrowanych osobach bezrobotnych i 342 zgłoszonych ofertach pracy, co oznacza, iż na 1 bezrobotnego przypadało blisko 14 ofert pracy w tym zawodzie.

Biorąc pod uwagę podział na wielkie grupy zawodowe, to w rankingu 30 zawodów deficytowych najliczniej były reprezentowane dwie wielkie grupy zawodowe:

- **pracownicy usług osobistych i sprzedawcy**- sprzedawca w branży mięsnej, opiekun dzieci na przejściach dla pieszych, sprzedawca obwoźny z samochodu (vanseller), sprzedawca w branży spożywczej, pracownik ochrony fizycznej I stopnia, asystent nauczyciela przedszkola, kierownik stoiska w markecie;
- **robotnicy przemysłowi i rzemieślnicy**- spawacz metodą TIG, ślusarz galanterii metalowej, tapicer meblowy, monter płyt kartonowo- gipsowych, piaskarz, monter/konserwator urządzeń przeciwpożarowych, klasyfikator jaj, drobiu i pierza.

Te dwie wielkie grupy zawodów stanowią 46,7% w rankingu 30 zawodów deficytowych o najwyższym wskaźniku deficytu.

Wysokimi wskaźnikami intensywności deficytu charakteryzowały się również zawody z grup:

- pracownicy biurów: pracownik centrum obsługi telefonicznej (pracownik call center); pracownik kancelaryjny; pomocnik biblioteczny oraz windyktor.
- Technicy i inny średni personel: urzędnik ubezpieczeń społecznych; pracownik centrum elektronicznej obsługi klienta; agent ubezpieczeniowy; ekspozytor towarów (merchandiser).

W rankingu o najwyższym poziomie i wskaźniku deficytu znalazły się także 2 zawody (6,7% ogółu) wymagające wyższego wykształcenia: specjalista do spraw ubezpieczeń majątkowych i osobowych od lat w rankingu 30 zawodów (najbardziej deficytowych) oraz asystent sędziego.

W 2013 r. w grupie 302 zawodów deficytowych 71 z nich przybrała wartość MAX (23%). Oznacza to, że w tych zawodach zgłoszono oferty pracy, a nie było zarejestrowanych osób bezrobotnych. W grupie tej dominowali: lakiernik tworzyw sztucznych; technik archiwista; urzędnik podatkowy; pracownik obsługi płacowej.

4.3. Zawody zrównoważone

Przez zawód zrównoważony należy rozumieć zawód, w którym występuje równowaga pomiędzy liczbą osób poszukujących pracy w danym zawodzie, a liczbą pojawiających się ofert pracy dotyczących tego zawodu.

Na warmińsko- mazurskim rynku pracy w 2013 r. wystąpiło **76** zawodów zrównoważonych, tj. takich, w których wskaźnik intensywności nadwyżki/ deficytu kształtował się w granicach 0,9 - 1,1. W 2013 roku zawody te stanowiły 4,5% ogółu zawodów funkcjonujących na warmińsko- mazurskim rynku pracy. Są to te zawody, w których relacje napływu ofert pracy do napływu bezrobotnych pokrywają się i mają charakter zrównoważony.

W grupie zawodów zrównoważonych w 2013 roku było 3 014 osób pozostających bez pracy, czyli 2,1% ogółu rejestrujących się w ciągu 2013r. bezrobotnych. Dla tej grupy wskaźnik intensywności równowagi w zawodzie wyniósł 0,9894 przy 2 982 ofertach pracy zgłoszonych do powiatowych urzędów pracy. Oznacza to, że średnio na jedną ofertę pracy przypadł jeden bezrobotny.

Na podstawie przeprowadzonej analizy opracowano ranking 30 zawodów zrównoważonych (tabela 15). Zawody zostały podzielone według średniej zrównoważonej podaży siły roboczej, przy założeniu, że wskaźnik intensywności zrównoważenia mieścił się w przedziale **od 0,90 do 1,1**, co oznacza, iż w zawodach tych występowała względna równowaga między bezrobotnymi a ofertami pracy.

Tabela 14. Ranking 30 zawodów zrównoważonych o największej liczbie równowagi

Lp.	Kod zawodu	Nazwa zawodu	Osoby bezrobotne w 2013 r.	Liczba ofert pracy w 2013 r.	Poziom równowagi zawodu (+/-)	
					Wskaźnik	Liczba
0	1	2	3	4	5	6
1	752206	Stolarz galanterii drzewnej	93	84	0,9032	9
2	921301	Pomocniczy robotnik przy uprawie roślin i hodowli zwierząt	52	47	0,9038	5
3	932910	Pomocnik piekarza	21	19	0,9048	2
4	612102	Hodowca bydła	11	10	0,9091	1
5	722313	Tokarz/frezer obrabiarek sterowanych numerycznie	13	12	0,9231	1
6	612201	Hodowca drobiu	13	12	0,9231	1
7	711504	Szutnik	43	40	0,9302	3
8	514203	Maniurzystka	15	14	0,9333	1
9	523002	Kasjer handlowy	200	187	0,9350	13
10	833101	Kierowca autobusu	161	153	0,9503	8
11	816026	Operator urządzeń przetwórstwa drobiu	153	146	0,9542	7
12	334306	Technik administracji	526	508	0,9658	18
13	514202	Kosmetyczka	105	104	0,9905	1
14	422602	Recepcjonista	144	143	0,9931	1
15	832202	Kierowca samochodu dostawczego	190	189	0,9947	1
16	818120	Szlifierz ceramiki	1	1	1,0000	0

Lp.	Kod zawodu	Nazwa zawodu	Osoby bezrobotne w 2013 r.	Liczba ofert pracy w 2013 r.	Poziom równowagi zawodu (+/-)	
					Wskaźnik	Liczba
17	818106	Operator urządzeń do formowanie wyrobów ceramicznych	1	1	1,0000	0
18	816009	Operator urządzeń do produkcji makaronu	1	1	1,0000	0
19	742113	Monter/konserwator urządzeń zabezpieczeń technicznych osób i mienia	1	1	1,0000	0
20	722315	Ustawiacz maszyn do obróbki skrawaniem	1	1	1,0000	0
21	612302	Pszczelarz	1	1	1,0000	0
22	532101	Asystentka pielęgniarska	1	1	1,0000	0
23	516402	Opiekun dzikich zwierząt	1	1	1,0000	0
24	441901	Asystent do spraw wydawniczych	1	1	1,0000	0
25	352121	Technik urządzeń audiowizualnych	1	1	1,0000	0
26	352111	Operator dźwięku	1	1	1,0000	0
27	342307	Instruktor sportów siłowych	1	1	1,0000	0
28	325201	Terapeuta środowiskowy	1	1	1,0000	0
29	315205	Kapitan statku morskiego	1	1	1,0000	0
30	242214	Inspektor pracy	1	1	1,0000	0
Suma			1 755	1 683	x	
Procent z ogółu ofert pracy/bezrobotnych			1,2%	3,8%	x	
Ogółem			141 989	44 050	x	

Źródło: Opracowanie własne na podstawie załącznika 3 do sprawozdania MPiPS-01

Najliczniej reprezentowanym w 2013 roku zawodem zrównoważonym był kierowca *stolarz galanterii drzewnej* – wskaźnik intensywności równowagi wyniósł 0,9032 przy 84 ofertach pracy zgłoszonych do powiatowych urzędów pracy i 93 zarejestrowanych bezrobotnych.

Ponadto wysokimi wskaźnikami równowagi charakteryzowały się również takie zawody jak: pomocniczy robotnik przy uprawie roślin i hodowli zwierząt; pomocnik piekarza; hodowca bydła, tokarz/frezer obrabiarek sterowanych numerycznie; hodowca drobiu czy szkutnik.

W rankingu 30 zawodów o największej intensywności równowagi najliczniej reprezentowane były zawody z dwóch wielkich grup:

- **Technicy i inny średni personel:** technik administracji; technik urządzeń audiowizualnych; operator dźwięku; instruktor sportów siłowych; terapeuta środowiskowy; kapitan statku morskiego;
- **Operatorzy i monterzy maszyn i urządzeń-** kierowca autobusu; operator urządzeń przetwórstwa drobiu; kierowca samochodu dostawczego; szlifierz ceramiki; operator urządzeń do formowania wyrobów ceramicznych; operator urządzeń do produkcji makaronu.

Zawody te stanowiły **40%** zawodów w rankingu 30 zawodów zrównoważonych.

Zgodnie z wynikami rankingu kolejnymi grupami zawodów o największej intensywności równowagi w 2013 roku były zawody z grup:

- **pracownicy usług osobistych i sprzedawcy**- 5 zawodów, tj.16,7% ogółu;
- **robotnicy przemysłowi i rzemieślnicy**- 5 zawodów, tj.16,7% ogółu;

- *rolnicy, ogrodnicy, leśnicy i rybacy*- 3 zawody, tj.10% ogółu;
- *pracownicy biurowi*- 2 zawody, tj.6,7% ogółu;
- *pracownicy przy pracach prostych*- 2 zawody, tj.6,7% ogółu;
- *specjaliści*- 1 zawód, tj.3,3 % ogółu.

Obserwując warmińsko - mazurski rynek pracy można zauważyć, iż w porównaniu do 2012 r. w rankingu 30 zawodów zrównoważonych spadła liczba zawodów wymagających wyższego wykształcenia z 18 zawodów w 2012 r. do jednego zawodu odnotowanego w 2013 r. Wzrosła natomiast liczba zawodów cechujących się wykształceniem uzyskiwanym w technikum lub zasadniczej szkole zawodowej.

Podsumowanie

Nierównowaga między popytem a podażą siły roboczej jest od kilku lat cechą charakterystyczną warmińsko – mazurskiego rynku pracy. Wyniki przeprowadzonego monitoringu wskazują na utrzymującą się przewagę zawodów nadwyżkowych nad deficytowymi. W większości zawodów i specjalności występowała nadwyżka osób bezrobotnych poszukujących zatrudnienia. Jednakże należy zwrócić uwagę, iż przeprowadzona analiza została sporządzona w oparciu o sprawozdania, które stanowią jedynie wycinek informacji o lokalnym rynku pracy i nie dają pełnego obrazu badanych zjawisk. Monitoring zawodów deficytowych i nadwyżkowych bazuje jedynie na danych pochodzących z rejestrów powiatowych urzędów pracy dotyczących osób bezrobotnych i ofert pracy. Dane te nie obejmują wszystkich osób poszukujących pracy czy osób pozostających bez zatrudnienia niezarejestrowanych w powiatowych urzędach pracy. Ponadto, w przypadku ofert pracy, analizie zostają poddane tylko i wyłącznie oferty pracy zgłaszane do powiatowego urzędu pracy. Przy czym należy pamiętać, iż pracodawcy korzystają z różnych innych kanałów zamieszczania informacji o ofercie pracy, w związku z tym nie wszystkie oferty pracy są ujęte w statystyce publicznych służb zatrudnienia.

Analizując zmiany zachodzące na warmińsko- mazurskim rynku pracy należy zauważyć, iż w 2013 r. nadal utrzymywał się negatywny trend wzrostu liczby bezrobotnych zarejestrowanych w powiatowych urzędach pracy. Liczba ta, w porównaniu do 2012 roku, uległa zwiększeniu o 2 650 osób, tj. o 2,3%.

W 2013 roku do bezrobocia napłynęła większa liczba osób niż w 2012 roku (wzrost o 3 477 osób, tj. o 2,5%), należy jednak wskazać, iż jednocześnie większa liczba osób bezrobotnych została wyłączona z ewidencji (o 6 717 osób, tj. o 5,1%).

Należy również zwrócić uwagę na strukturę bezrobocia województwa warmińsko-mazurskiego, którego szczególnym problemem jest nadal długotrwałe bezrobocie. W porównaniu do 2012 roku, odnotowano wzrost liczby długotrwałe bezrobotnych z 59 093 osób do 63 186 (o 4 093 osoby, tj. o 6,9%). Aż 18,1% bezrobotnych pozostaje w rejestrach powiatowych urzędów pracy przez okres powyżej 24 miesięcy, natomiast 17,8% to osoby bezrobotne przez okres 12 do 24 miesięcy. W 2013 roku nastąpił również wzrost liczby osób bezrobotnych powyżej 50 roku życia. W porównaniu do 2012 roku liczba ta zwiększyła się o 2,2 pkt. proc (czyli o 3 062 osoby).

W województwie warmińsko-mazurskim w 2013 roku, w rejestrach powiatowych urzędów pracy pozostawało 22 234 osoby bezrobotne do 25 roku życia, które stanowiły 19,2%

ogółu bezrobotnych. W porównaniu z analogicznym okresem 2012 roku, widoczny jest spadek liczby bezrobotnych tej grupy (o 759 osób, tj. o 3,3%) oraz spadek o 1,1 pkt. proc., udział osób tej kategorii wiekowej w ogólnej liczbie zarejestrowanych bezrobotnych.

Struktura regionalnego bezrobocia charakteryzuje się przewagą kobiet. Ich liczba, na koniec 2013 roku, wynosiła 59 915, co stanowiło 51,7% ogółu bezrobotnych. Dane te oznaczają, iż liczba bezrobotnych kobiet wzrosła w porównaniu do 2012 roku – o 945 osób, tj. o 1,6%. Spadł natomiast udział procentowy kobiet w ogólnym bezrobociu o 0,4 pkt.proc.

Bezrobotni posiadający zawód stanowili 76,1% ogółu bezrobotnych, zaś odsetek bezrobotnych bez zawodu wyniósł 23,9%. W grupie bezrobotnych bez zawodu kobiety stanowiły 53,6% tej populacji.

Na przestrzeni roku poziom bezrobocia zwiększył się zarówno w populacji bezrobotnych posiadających zawód- o 628 osób, tj. o 0,7%, jak i wśród bezrobotnych bez zawodu- o 2 022 osoby, tj. 7,9%.

W grupie bezrobotnych posiadających zawód najczęściej osób bezrobotnych odnotowano w następujących wielkich grupach zawodów: *robotnicy przemysłowi i rzemieślnicy (22,2%); pracownicy usług osobistych i sprzedawcy (16,7%) oraz technicy i inny średni personel (10,7%)*.

Biorąc pod uwagę listę 30 zawodów generujących najwyższą liczbę osób bezrobotnych należy zauważyć, iż od lat na pierwszym miejscu tej listy widnieją osoby *bez zawodu (27 699 osób)*. Wśród osób bezrobotnych posiadających zawód, największą liczbę osób bezrobotnych generują następujące zawody: *sprzedawca (9 355 osób); robotnik budowlany (2 440 osób), robotnik gospodarczy (2 304 osoby) oraz krawiec (2 169 osób)*.

Analizując sytuację zawodową osób bezrobotnych przed utratą pracy można zauważyć, iż największa liczba osób pracowała w sektorze: *przetwórstwa przemysłowego (15,7%), handlowym (13,9%) oraz budownictwie (9,2%)*.

W 2013 roku do dyspozycji bezrobotnych pozostawało 44 050 ofert pracy, czyli o 4 776 ofert (12,2%) więcej niż przed rokiem.

Oferty pracy subsydiowanej stanowiły 54,5% wszystkich wakatów, zgłoszonych do powiatowych urzędów pracy (w 2012 roku – 59,4%). W ciągu 2013 roku liczba miejsc pracy subsydiowanej w całym województwie wyniosła 24 087 ofert; jest to o 2,8% (o 660 ofert) więcej niż w 2012 roku.

Struktura pozyskanych ofert pracy według poszukiwanych kwalifikacji zawodów wskazuje, iż największe zapotrzebowanie pracodawców dotyczy pracowników posiadających kwalifikacje należące do następujących wielkich grup zawodowych: *pracownicy usług osobistych i sprzedawcy (34,0% ogółu ofert), robotnicy przemysłowi i rzemieślnicy (16,5% ogółu ofert), pracownicy przy pracach prostych (12,1%)*.

Z rankingu dotyczącego pozyskanych miejsc pracy wynika, iż najczęściej zgłaszanymi do powiatowych urzędów pracy ofertami pracy były oferty dla zawodów: *robotnik gospodarczy (8 074 oferty), sprzedawca (2 604 oferty), technik prac biurowych (1 223 oferty), robotnik budowlany (1 142 oferty)*.

Zgodnie z wynikami przeprowadzonej analizy zawodem o najwyższym poziomie wskaźnika deficytu na warmińsko- mazurskim rynku pracy w 2013 r. był *sprzedawca w branży mięsnej* - wskaźnik intensywności deficytu wyniósł 20,6667 przy 3 zarejestrowanych osobach bezrobotnych i 62 zgłoszonych ofertach pracy, co oznacza, iż na 1 bezrobotnego przypadało 21 ofert pracy. Kolejnymi w rankingu zawodami o najwyższym poziomie wskaźnika deficytu były: *urzędnik ubezpieczeń społecznych* - wskaźnik intensywności deficytu wyniósł 14,5000 przy 2 zarejestrowanych osobach bezrobotnych i 29 zgłoszonych ofertach pracy, co oznacza, iż na 1 bezrobotnego przypadało 15 ofert pracy; *pracownik centrum obsługi telefonicznej (pracownik call*

center) - wskaźnik intensywności deficytu wyniósł 13,6800 przy 25 zarejestrowanych osobach bezrobotnych i 342 zgłoszonych ofertach pracy, co oznacza, iż na 1 bezrobotnego przypadało 14 ofert pracy w tym zawodzie.

W rankingu o najwyższym poziomie i wskaźniku deficytu znalazły się także 3 zawody (10,0% ogółu) wymagające wyższego wykształcenia: specjalista ds. ubezpieczeń majątkowych i osobowych; główny technolog i asystent sędziego.

Na warmińsko- mazurskim rynku pracy w 2013 r. wystąpiło 76 zawodów zrównoważonych, tj. takich, w których wskaźnik intensywności nadwyżki/ deficytu kształtował się w granicach 0,9 - 1,1. Zawody te stanowiły 4,5% ogółu zawodów funkcjonujących na warmińsko- mazurskim rynku pracy. Są to te zawody, w których relacje napływu ofert pracy do napływu bezrobotnych pokrywają się i mają charakter zrównoważony.

Z uzyskanych danych wynika, iż zdecydowanie najliczniej reprezentowanym zrównoważonym zawodem był stolarz galanterii drzewnej – wskaźnik intensywności równowagi wyniósł 0,9032 przy 84 ofertach pracy zgłoszonych do powiatowych urzędów pracy i 93 zarejestrowanych bezrobotnych.

Wysokimi wskaźnikami równowagi charakteryzowały się również zawody: pomocniczy robotnik przy uprawie roślin i hodowli zwierząt; pomocnik piekarza; hodowca bydła, tokarz/frezer obrabiarek sterowanych numerycznie; hodowca drobiu czy szkutnik.

Najmniejsze szanse na zatrudnienie miały osoby bezrobotne pochodzące z grupy zawodowej *technicy i inny średni personel*. W rankingu 30 zawodów nadwyżkowych bezrobotni pochodzący właśnie z tej grupy stanowili 50,0% ogółu.

Aneks statystyczny

Zawody nadwyżkowe w województwie warmińsko- mazurskim o najwyższym poziomie nadmiaru podaży siły roboczej w 2013 r. (100 zawodów)

Lp.	Kod zawodu	Nazwa zawodu	Bezrobotni w 2013 r.	Oferty pracy w 2013 r.	Wskaźnik siły nadwyżki zawodu
1	311512	Technik mechanizacji rolnictwa	249	1	0,0040
2	322002	Technik żywienia i gospodarstwa domowego	659	3	0,0046
3	834103	Mechanik - operator pojazdów i maszyn rolniczych	613	3	0,0049
4	422402	Technik hotelarstwa	779	4	0,0051
5	331403	Technik ekonomista	2493	14	0,0056
6	314207	Technik rolnik	1312	9	0,0069
7	331402	Technik agrobiznesu	272	2	0,0074
8	933301	Ładowacz	130	1	0,0077
9	263102	Ekonomista	1015	8	0,0079
10	611190	Pozostali rolnicy upraw polowych	499	5	0,0100
11	213105	Biolog	92	1	0,0109
12	343204	Plastyk	92	1	0,0109
13	214390	Pozostali inżynierowie inżynierii środowiska	85	1	0,0118
14	311924	Technik technologii odzieży	325	4	0,0123
15	343403	Technik organizacji usług gastronomicznych	380	5	0,0132
16	314205	Technik ogrodnik	151	2	0,0132
17	911101	Pomoc domowa	68	1	0,0147
18	233025	Nauczyciel wychowania fizycznego	222	4	0,0180
19	312304	Mistrz produkcji w budownictwie ogólnym	110	2	0,0182

Lp.	Kod zawodu	Nazwa zawodu	Bezrobotni w 2013 r.	Oferty pracy w 2013 r.	Wskaźnik siły nadwyżki zawodu
20	216201	Architekt krajobrazu	108	2	0,0185
21	611403	Rolnik upraw mieszanych	107	2	0,0187
22	314204	Technik hodowca zwierząt	159	3	0,0189
23	311206	Technik drogownictwa	52	1	0,0192
24	741202	Elektromechanik elektrycznych przyrządów pomiarowych	52	1	0,0192
25	311208	Technik inżynierii środowiska i melioracji	103	2	0,0194
26	723390	Pozostali mechanicy maszyn i urządzeń rolniczych i przemysłowych	296	6	0,0203
27	713101	Malarz - tapeciarz	146	3	0,0205
28	311504	Technik mechanik	1362	29	0,0213
29	235107	Pedagog	1208	26	0,0215
30	263204	Socjolog	185	4	0,0216
31	311204	Technik budownictwa	635	14	0,0220
32	723190	Pozostali mechanicy pojazdów samochodowych	453	10	0,0221
33	514207	Technik usług kosmetycznych	171	4	0,0234
34	214907	Inżynier gospodarki przestrzennej	83	2	0,0241
35	314202	Technik architektury krajobrazu	83	2	0,0241
36	211301	Chemik	41	1	0,0244
37	751402	Przetwórcza owoców i warzyw	41	1	0,0244
38	817201	Operator maszyn do produkcji płyt i sklejek	41	1	0,0244
39	261990	Pozostali specjaliści z dziedziny prawa gdzie indziej niesklasyfikowani	244	6	0,0246
40	723312	Mechanik silników spalinowych	39	1	0,0256
41	514105	Technik usług fryzjerskich	74	2	0,0270

Lp.	Kod zawodu	Nazwa zawodu	Bezrobotni w 2013 r.	Oferty pracy w 2013 r.	Wskaźnik siły nadwyżki zawodu
42	821105	Monter maszyn i urządzeń przemysłowych	37	1	0,0270
43	241304	Specjalista bankowości	111	3	0,0270
44	421101	Asystent usług pocztowych	109	3	0,0275
45	242222	Specjalista do spraw organizacji usług gastronomicznych, hotelarskich i turystycznych	254	7	0,0276
46	352203	Technik telekomunikacji	36	1	0,0278
47	512002	Kucharz małej gastronomii	1435	40	0,0279
48	213205	Inżynier rolnictwa	140	4	0,0286
49	311513	Technik pojazdów samochodowych	70	2	0,0286
50	233006	Nauczyciel historii	65	2	0,0308
51	242224	Specjalista do spraw stosunków międzynarodowych	64	2	0,0313
52	263505	Specjalista resocjalizacji	124	4	0,0323
53	314412	Technik technologii żywności - przetwórstwo mleczarskie	29	1	0,0345
54	816018	Operator urządzeń do produkcji wyrobów mleczarskich	29	1	0,0345
55	325511	Technik ochrony środowiska	113	4	0,0354
56	263203	Kulturoznawca	28	1	0,0357
57	722101	Kowal	28	1	0,0357
58	532202	Siostra PCK	54	2	0,0370
59	325504	Inspektor ochrony środowiska	27	1	0,0370
60	261906	Prawnik legislator	186	7	0,0376
61	000000	Bez zawodu	36398	1413	0,0388
62	633001	Rolnik produkcji roślinnej i zwierzęcej pracujący na własne potrzeby	128	5	0,0391

Lp.	Kod zawodu	Nazwa zawodu	Bezrobotni w 2013 r.	Oferty pracy w 2013 r.	Wskaźnik siły nadwyżki zawodu
63	233020	Nauczyciel religii	50	2	0,0400
64	216403	Urbanista	25	1	0,0400
65	311590	Pozostali technicy mechanicy	75	3	0,0400
66	214110	Towaroznawca	93	4	0,0430
67	242219	Specjalista do spraw integracji europejskiej	66	3	0,0455
68	214490	Pozostali inżynierowie mechanicy	22	1	0,0455
69	243303	Przedstawiciel medyczny	22	1	0,0455
70	813190	Pozostali operatorzy maszyn i urządzeń do produkcji wyrobów chemicznych	22	1	0,0455
71	213303	Specjalista ochrony środowiska	241	11	0,0456
72	213106	Biotechnolog	109	5	0,0459
73	422301	Operator centrali telefonicznej	64	3	0,0469
74	713103	Malarz konstrukcji i wyrobów metalowych	21	1	0,0476
75	613003	Rolnik	1147	56	0,0488
76	214503	Inżynier technologii żywności	160	8	0,0500
77	233021	Nauczyciel techniki	39	2	0,0513
78	228903	Kosmetolog	134	7	0,0522
79	422103	Technik obsługi turystycznej	152	8	0,0526
80	721207	Spawacz ręczny gazowy	133	7	0,0526
81	731610	Zdobnik szkła	19	1	0,0526
82	228402	Specjalista żywienia człowieka	55	3	0,0545
83	712690	Pozostali monterzy instalacji i urządzeń sanitarnych	55	3	0,0545
84	216590	Pozostali kartografowie i geodeci	54	3	0,0556
85	514102	Fryzjer damski	54	3	0,0556
86	931207	Robotnik torowy	36	2	0,0556
87	211302	Chemik - technologia chemiczna	18	1	0,0556
88	233017	Nauczyciel plastyki	18	1	0,0556

Lp.	Kod zawodu	Nazwa zawodu	Bezrobotni w 2013 r.	Oferty pracy w 2013 r.	Wskaźnik siły nadwyżki zawodu
89	234113	Nauczyciel nauczania początkowego	237	14	0,0591
90	741207	Elektromonter (elektryk) zakładowy	384	23	0,0599
91	311922	Technik technologii drewna	314	19	0,0605
92	122101	Kierownik działu marketingu	32	2	0,0625
93	325509	Technik bezpieczeństwa i higieny pracy	63	4	0,0635
94	333107	Technik logistyk	94	6	0,0638
95	741204	Elektromechanik sprzętu gospodarstwa domowego	78	5	0,0641
96	311303	Technik elektryk	311	20	0,0643
97	132302	Kierownik małego przedsiębiorstwa budowlanego	31	2	0,0645
98	242227	Specjalista zarządzania kryzysowego	15	1	0,0667
99	931206	Robotnik mostowy	15	1	0,0667
100	721208	Spawacz ręczny łukiem elektrycznym	103	7	0,0680

Zawody deficytowe w województwie warmińsko- mazurskim o najwyższym poziomie niedomiaru podaży siły roboczej w 2013 r. (100 zawodów)

Lp.	Kod zawodu	Nazwa zawodu	Bezrobotni w 2013 r.	Oferty pracy w 2013 r.	Wskaźnik siły deficytu zawodu
1	712301	Monter ociepleń budynków	249	1	28,0000
2	712490	Pozostali monterzy izolacji	659	1	25,0000
3	441290	Pozostali listonosze i pokrewni	613	1	24,0000
4	522302	Sprzedawca w branży mięsnej	779	3	20,6667
5	335690	Pozostali funkcjonariusze służby więziennej	2493	2	16,5000

Lp.	Kod zawodu	Nazwa zawodu	Bezrobotni w 2013 r.	Oferty pracy w 2013 r.	Wskaźnik siły deficytu zawodu
6	335301	Urzędnik ubezpieczeń społecznych	1312	2	14,5000
7	422201	Pracownik centrum obsługi telefonicznej (pracownik call center)	272	25	13,6800
8	411003	Pracownik kancelaryjny	130	9	12,7778
9	241307	Specjalista do spraw ubezpieczeń majątkowych i osobowych	1015	9	12,4444
10	531102	Opiekun dzieci na przejściach dla pieszych	499	1	12,0000
11	132101	Główny technolog	92	1	8,0000
12	515190	Pozostali pracownicy obsługi technicznej biur, hoteli i innych obiektów	92	1	8,0000
13	521102	Sprzedawca obwoźny z samochodu (vanseller)	85	1	8,0000
14	332202	Pracownik centrum elektronicznej obsługi klienta	325	4	7,7500
15	522304	Sprzedawca w branży spożywczej	380	16	7,4375
16	541308	Pracownik ochrony fizycznej I stopnia	151	18	6,5556
17	833202	Kierowca ciągnika siodłowego	68	12	6,3333
18	332101	Agent ubezpieczeniowy	222	55	6,2000
19	721206	Spawacz metodą TIG	110	13	6,0769
20	722205	Ślusarz galanterii metalowej	108	5	6,0000
21	817102	Operator linii do belowania makulatury	107	1	6,0000
22	441101	Pomocnik biblioteczny	159	4	5,7500
23	753403	Tapicer meblowy	52	7	5,7143
24	712901	Monter płyt kartonowo - gipsowych	52	2	5,5000
25	818102	Operator maszyn do formowania szkła płaskiego	103	2	5,5000
26	812190	Pozostali operatorzy maszyn i urządzeń do produkcji i przetwórstwa metali	296	3	5,3333
27	421403	Windykator	146	15	5,0667
28	531202	Asystent nauczyciela przedszkola	1362	26	5,0000

Lp.	Kod zawodu	Nazwa zawodu	Bezrobotni w 2013 r.	Oferty pracy w 2013 r.	Wskaźnik siły deficytu zawodu
29	962106	Kolporter	1208	4	5,0000
30	522202	Kierownik stoiska w markecie	185	2	5,0000
31	713208	Piaskarz	635	2	5,0000
32	723315	Monter / konserwator urządzeń przeciwpożarowych	453	2	5,0000
33	932904	Patroszacz ryb	171	2	5,0000
34	351290	Pozostali technicy wsparcia informatycznego i technicznego	83	1	5,0000
35	712290	Pozostali posadzkarze, parkieciarze i glazurnicy	83	1	5,0000
36	751504	Klasyfikator jaj, drobiu i pierza	41	12	5,0000
37	332201	Ekspozytor towarów (merchandiser)	41	5	5,0000
38	261903	Asystent sędziego	41	3	4,6667
39	815301	Operator maszyn do szycia	244	5	4,4000
40	342310	Pracownik do spraw kultury fizycznej i sportu	39	3	4,3333
41	962105	Goniec	74	16	4,1875
42	621090	Pozostali robotnicy leśni i pokrewni	37	6	4,1667
43	335290	Pozostali urzędnicy do spraw podatków	111	2	4,0000
44	741104	Elektryk budowlany	109	2	4,0000
45	235303	Lektor języka hiszpańskiego	254	1	4,0000
46	235908	Nauczyciel psycholog	36	1	4,0000
47	325302	Technik optyk	1435	1	4,0000
48	441502	Pracownik do spraw socjalnych	140	1	4,0000
49	752312	Wiertacz drewna	70	1	4,0000

Lp.	Kod zawodu	Nazwa zawodu	Bezrobotni w 2013 r.	Oferty pracy w 2013 r.	Wskaźnik siły deficytu zawodu
50	821903	Monter rowerów i wózków	65	1	4,0000
51	235290	Pozostali nauczyciele szkół specjalnych	64	5	3,8000
52	422701	Ankieter	124	12	3,7500
53	821205	Monter osprzętu elektrotechnicznego	29	8	3,7500
54	315201	Bosman	29	3	3,6667
55	711902	Monter reklam	113	5	3,6000
56	432102	Inwentaryzator	28	17	3,5294
57	441990	Pozostali pracownicy obsługi biura gdzie indziej niesklasyfikowani	28	73	3,5068
58	314102	Laborant biochemiczny	54	2	3,5000
59	818303	Operator urządzeń pakujących	27	2	3,5000
60	751290	Pozostali piekarze, cukiernicy i pokrewni	186	12	3,5000
61	962201	Pracownik prac dorywczych	36398	9	3,4444
62	413201	Operator wprowadzania danych	128	9	3,3333
63	333203	Organizator imprez sportowych	50	3	3,3333
64	515303	Robotnik gospodarczy	25	2453	3,2915
65	343203	Florysta	75	12	3,2500
66	313990	Pozostali kontrolerzy (sterowniczy) procesów przemysłowych gdzie indziej niesklasyfikowani	93	4	3,2500
67	932908	Pomocnik mechanika	66	4	3,2500
68	721204	Spawacz metodą MAG	22	34	3,1765
69	241202	Doradca finansowy	22	32	3,1563
70	331290	Pozostali pracownicy do spraw kredytów, pożyczek i pokrewni	22	13	3,1538
71	814208	Operator wtryskarki	241	24	3,0000
72	421302	Pracownik lombardu	109	3	3,0000

Lp.	Kod zawodu	Nazwa zawodu	Bezrobotni w 2013 r.	Oferty pracy w 2013 r.	Wskaźnik siły deficytu zawodu
73	516403	Opiekun zwierząt domowych	64	3	3,0000
74	251102	Konsultant do spraw systemów teleinformatycznych	21	2	3,0000
75	234202	Wychowawca małego dziecka	1147	1	3,0000
76	235910	Nauczyciel w placówkach pozaszkolnych	160	1	3,0000
77	263409	Specjalista marketingu społecznego	39	1	3,0000
78	343302	Pracownik galerii / muzeum	134	1	3,0000
79	422590	Pozostali pracownicy biur informacji	152	1	3,0000
80	431201	Pracownik do spraw statystyki	133	1	3,0000
81	441490	Pozostali technicy archiwisci i pokrewni	19	1	3,0000
82	723309	Mechanik maszyn szwalniczych	55	1	3,0000
83	814305	Operator maszyn do produkcji papieru i tektury falistej	55	1	3,0000
84	341202	Opiekun osoby starszej	54	99	2,9495
85	721205	Spawacz metodą MIG	54	12	2,8333
86	441402	Archiwista zakładowy	36	5	2,8000
87	713205	Lakiernik wyrobów drzewnych	18	24	2,7917
88	817207	Operator strugarek i frezarek do drewna	18	8	2,7500
89	752308	Szlifierz materiałów drzewnych	237	33	2,6970
90	311305	Technik elektryk samochodowy	384	4	2,5000
91	311908	Technik akustyk	314	2	2,5000
92	342303	Instruktor jazdy konnej	32	2	2,5000
93	516490	Pozostali opiekunowie zwierząt domowych i pracownicy zajmujący się zwierzętami	63	2	2,5000
94	712905	Monter zabudowy i robót wykończeniowych w budownictwie	94	2	2,5000
95	541307	Pracownik ochrony fizycznej bez licencji	78	154	2,4675
96	311402	Instalator systemów alarmowych	311	5	2,4000
97	311501	Diagnosta uprawniony do wykonywania badań technicznych pojazdów	31	5	2,4000

Lp.	Kod zawodu	Nazwa zawodu	Bezrobotni w 2013 r.	Oferty pracy w 2013 r.	Wskaźnik siły deficytu zawodu
98	712501	Monter / składacz okien	15	99	2,3737
99	264311	Tłumacz języka niemieckiego	15	3	2,3333
100	314101	Laborant bakteriologiczny	103	3	2,3333

Zawody zrównoważone w województwie warmińsko- mazurskim o najwyższym poziomie równowagi podaży siły roboczej w 2013 r. (76 zawodów)

Lp.	Kod zawodu	Nazwa zawodu	Bezrobotni w 2013 r.	Oferty pracy w 2013 r.	Wskaźnik siły równowagi zawodu
1	142001	Kierownik działu w handlu detalicznym	10	11	1,1000
2	331103	Pośrednik finansowy	10	11	1,1000
3	422502	Pracownik informacji turystycznej	12	13	1,0833
4	341203	Opiekun w domu pomocy społecznej	89	96	1,0787
5	932912	Robotnik przy myciu części i zespołów	13	14	1,0769
6	612203	Pracownik wylęgarni drobiu	15	16	1,0667
7	711601	Brukarz	207	219	1,0580
8	132103	Kierownik działu produkcji	27	28	1,0370
9	752309	Tartacznik	27	28	1,0370
10	722308	Operator obrabiarek sterowanych numerycznie	28	29	1,0357
11	941201	Pomoc kuchenna	599	617	1,0301
12	232001	Nauczyciel / instruktor praktycznej nauki zawodu	18	18	1,0000
13	343402	Szef kuchni (kuchmistrz)	18	18	1,0000
14	921501	Pomocniczy robotnik leśny	12	12	1,0000
15	933390	Pozostali robotnicy pracujący przy przeładunku towarów	11	11	1,0000

Lp.	Kod zawodu	Nazwa zawodu	Bezrobotni w 2013 r.	Oferty pracy w 2013 r.	Wskaźnik siły równowagi zawodu
16	812105	Operator maszyn i urządzeń do obróbki plastycznej	8	8	1,0000
17	216304	Projektant wzornictwa przemysłowego	7	7	1,0000
18	912201	Czyściciel pojazdów	7	7	1,0000
19	933306	Robotnik portowy (doker)	7	7	1,0000
20	516390	Pozostali pracownicy zakładów pogrzebowych	6	6	1,0000
21	821111	Monter sprzętu gospodarstwa domowego	5	5	1,0000
22	235904	Nauczyciel bibliotekarz	4	4	1,0000
23	811407	Operator urządzeń wytwórczych mieszanek betonowych	4	4	1,0000
24	313208	Operator urządzeń oczyszczania ścieków	3	3	1,0000
25	521201	Sprzedawca uliczny żywności	3	3	1,0000
26	524401	Ekspedytor sprzedaży wysyłkowej / internetowej	3	3	1,0000
27	752311	Ustawiacz maszyn do obróbki drewna	3	3	1,0000
28	214201	Inżynier budownictwa - budowle i drogi wodne	2	2	1,0000
29	235601	Nauczyciel technologii informatycznych w placówkach pozaszkolnych	2	2	1,0000
30	241390	Pozostali analitycy finansowi	2	2	1,0000
31	242211	Inspektor nadzoru budowlanego	2	2	1,0000
32	264205	Reporter radiowy / telewizyjny / prasowy	2	2	1,0000
33	325590	Pozostały średni personel ochrony środowiska, medycyny pracy i bhp	2	2	1,0000
34	331503	Rzecznawca	2	2	1,0000
35	432101	Ekspedient wypożyczalni	2	2	1,0000
36	742107	Monter elektronik - instalacja anten	2	2	1,0000

Lp.	Kod zawodu	Nazwa zawodu	Bezrobotni w 2013 r.	Oferty pracy w 2013 r.	Wskaźnik siły równowagi zawodu
37	753201	Konstruktor odzieży	2	2	1,0000
38	815902	Operator maszyn tapicerskich	2	2	1,0000
39	134501	Dyrektor szkoły	1	1	1,0000
40	214924	Specjalista do spraw ergonomii i projektowania form użytkowych	1	1	1,0000
41	214926	Specjalista monitoringu systemów zabezpieczeń technicznych osób i mienia	1	1	1,0000
42	226208	Lekarz dentysta - stomatologia zachowawcza z endodoncją	1	1	1,0000
43	242214	Inspektor pracy	1	1	1,0000
44	315205	Kapitan statku morskiego	1	1	1,0000
45	325201	Terapeuta środowiskowy	1	1	1,0000
46	342307	Instruktor sportów siłowych	1	1	1,0000
47	352111	Operator dźwięku	1	1	1,0000
48	352121	Technik urządzeń audiowizualnych	1	1	1,0000
49	441901	Asystent do spraw wydawniczych	1	1	1,0000
50	516402	Opiekun dzikich zwierząt	1	1	1,0000
51	532101	Asystentka pielęgniarska	1	1	1,0000
52	612302	Pszczelarz	1	1	1,0000
53	722315	Ustawiacz maszyn do obróbki skrawaniem	1	1	1,0000
54	742113	Monter / konserwator urządzeń zabezpieczeń technicznych osób i mienia	1	1	1,0000
55	816009	Operator urządzeń do produkcji makaronu	1	1	1,0000
56	818106	Operator urządzeń do formowania wyrobów ceramicznych	1	1	1,0000

Lp.	Kod zawodu	Nazwa zawodu	Bezrobotni w 2013 r.	Oferty pracy w 2013 r.	Wskaźnik siły równowagi zawodu
57	818120	Szlifierz ceramiki	1	1	1,0000
58	835090	Pozostali marynarze i pokrewni	1	1	1,0000
59	832202	Kierowca samochodu dostawczego	190	189	0,9947
60	422602	Recepcjonista	144	143	0,9931
61	514202	Kosmetyczka	105	104	0,9905
62	712990	Pozostali robotnicy budowlani robót wykończeniowych i pokrewni gdzie indziej niesklasyfikowani	36	35	0,9722
63	334306	Technik administracji	526	508	0,9658
64	816026	Operator urządzeń przetwórstwa drobiu	153	146	0,9542
65	833101	Kierowca autobusu	161	153	0,9503
66	523002	Kasjer handlowy	200	187	0,9350
67	514203	Manikiurzystka	15	14	0,9333
68	711504	Szutnik	43	40	0,9302
69	612201	Hodowca drobiu	13	12	0,9231
70	722313	Tokarz / frezer obrabiarek sterowanych numerycznie	13	12	0,9231
71	612102	Hodowca bydła	11	10	0,9091
72	932910	Pomocnik piekarza	21	19	0,9048
73	921301	Pomocniczy robotnik przy uprawie roślin i hodowli zwierząt	52	47	0,9038
74	752206	Stolarz galanterii drzewnej	93	84	0,9032
75	121101	Główny księgowy	30	27	0,9000
76	335901	Inspektor budowlany	10	9	0,9000