



WOJEWÓDZKI URZĄD PRACY

ul. Głowackiego 28 , 10-448 OLSZTYN ☎ 522-705 , fax. 522-79-01 , e-mail: olwu@praca.gov.pl

Olsztyn, 17 października 2005 roku

Informacja na temat bezrobocia w województwie warmińsko – mazurskim we wrześniu 2005 roku. Tendencje obserwowane w okresie trzech kwartałów .

1. Liczba bezrobotnych i stopa bezrobocia

W województwie warmińsko – mazurskim, utrzymuje się tendencja spadkowa poziomu bezrobocia. We wrześniu bieżącego roku, odnotowano najniższą od 2001 roku liczbę bezrobotnych pozostających w rejestrach powiatowych urzędów pracy. Wynosiła ona 148 986 osób i była niższa o 940, tj. o 0,6% niż w sierpniu.

Od początku roku 2005, bezrobocie w regionie spadło o 13 375 osób (o 8,2%), tj. o 1,2 punkty procentowe więcej niż w analogicznym okresie 2004 roku (odpowiednio: 12 020 osób i 7,0%)

W odniesieniu do września 2004 roku, liczba bezrobotnych jest niższa o 9 424 osoby, tj. o 6,0%.

Tab. 1 Poziom bezrobocia w latach 2004 - 2005; stan na koniec miesiąca

Miesiąc	Rok 2004	Spadek do poprzedniego miesiąca w %	Rok 2005	Spadek do poprzedniego miesiąca w %	Spadek do 2004	Spadek do 2004 w %
styczeń	175 865	x	167 686	X	- 8 176	- 4,7
luty	175 610	- 0,1	168 253	- 0,3	- 7 357	- 4,2
marzec	173 408	- 1,3	165 537	- 1,6	- 7 871	- 4,5
kwiecień	166 909	- 3,4	158 586	- 4,2	- 8 323	- 5,0
maj	162 145	- 2,9	153 787	- 3,0	- 8 358	- 5,2
czerwiec	162 772	+ 0,4	151 147	- 1,7	-11 625	- 7,1
lipiec	161 271	- 0,9	150 441	- 0,5	- 10 830	- 6,7
sierpień	160 011	- 0,8	149 926	- 0,3	- 10 085	- 6,3
wrzesień	158 410	-1,0	148 986	- 0,6	- 9 424	- 6,0

Źródło: Sprawozdanie MGIP-01 o rynku pracy, Obliczenia własne.

W stosunku do sierpnia b.r., spadek bezrobocia miał miejsce w dziewięciu powiatach, w pozostałych dwunastu, odnotowano wzrost liczby bezrobotnych. Wzrost bezrobocia powiatach: bartoszyckim, giżyckim, gołdapskim, iławskim, kętrzyńskim, lidzbarskim, mrągowym, nowomiejskim, oleckim, ostródzkim, piskim i szczycieńskim, spowodowany był rejestracją tegorocznych absolwentów, a także powrotem do urzędów pracy beneficjentów programów aktywizujących, którym z różnych przyczyn pracodawcy nie przedłużyli okresu zatrudnienia.

Szczegółowe informacje dotyczące zmiany poziomu bezrobocia zawarte są w tabeli 2 (powiaty uszeregowane są według procentowego spadku / wzrostu poziomu bezrobocia):

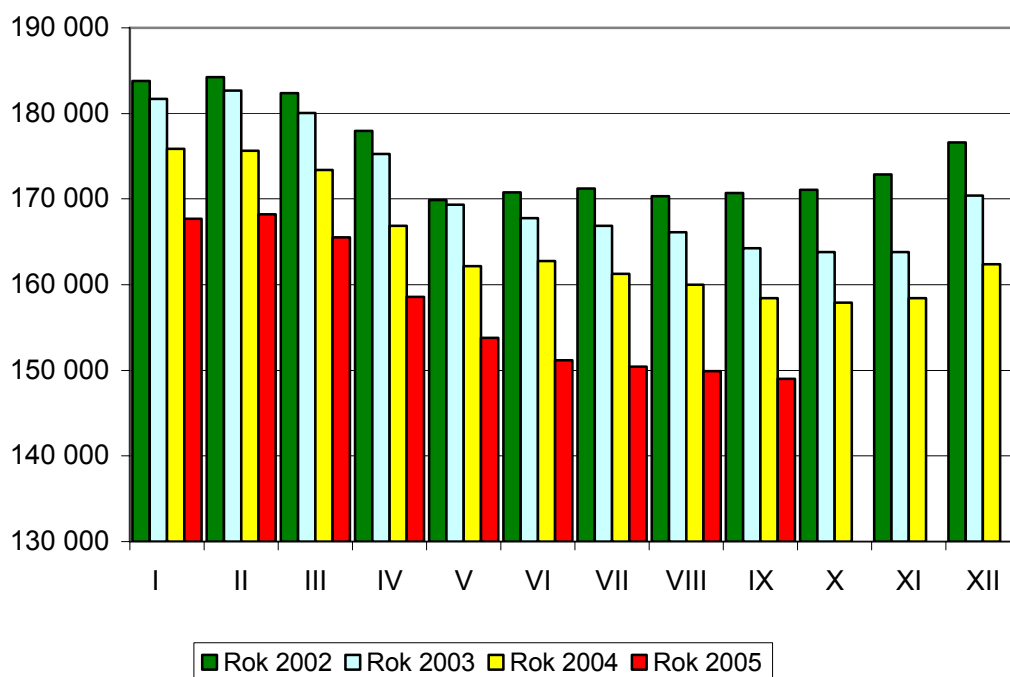
Tab.2 Zmiany poziomu bezrobocia we wrześniu w stosunku do sierpnia – 2005 roku

Powiat	Spadek / wzrost w liczbach	Spadek / wzrost w %
Elbląg miasto	- 641	- 5,7
Olsztyn miasto	-336	- 4,1
Działdowo	- 281	- 3,7
Elbląg ziemski	- 183	- 2,6
Braniewo	- 159	-2,4
Węgorzewo	- 60	-1,9
Nidzica	- 50	- 1,4
Ełk	- 102	- 1,2
Olsztyn ziemski	- 88	- 0,8
Szczytno	+ 12	+ 0,2
Gołdap	+ 12	+ 0,3
Lidzbark Warmiński	+ 17	+ 0,3
Ostróda	+ 65	+ 0,5
Bartoszyce	+ 75	+ 0,8
Kętrzyn	+ 66	+ 0,9
Nowe Miasto Lubawskie	+ 52	+ 1,2
Iława	+ 129	+ 1,5
Giżycko	+ 114	+ 1,7
Mrągowo	+ 98	+ 1,8
Olecko	+ 72	+ 2,0
Pisz	+ 248	+ 3,3
Ogółem:	-940	- 0,6

W województwie występują znaczne różnice w poziomie bezrobocia – od 3 124 osób powiecie węgorzewskim do 12 310 w powiecie ostródzkim. Szczegółowe informacje na ten temat zawarte są w załączniku do informacji.

Zauważalną, utrwaloną tendencją regionalnego bezrobocia jest zjawisko sezonowości. Sezonowe trendy fluktuacji bezrobocia przedstawia wykres 1.

Wykres 1. Bezrobotni zarejestrowani w województwie warmińsko – mazurskim w latach 2002 – 2005



Pod względem poziomu bezrobocia, warmińsko – mazurskie zajmuje 12 miejsce w kraju. Liczba bezrobotnych w województwie stanowi ponad 5,2% populacji pozostających bez pracy w Polsce.

Wskaźnik stopy bezrobocia w województwie warmińsko - mazurskim jest najwyższy w kraju i na koniec września wynosił 27,2%. Jest zatem, półtorakrotnie wyższy niż średni w kraju, wynoszący we wrześniu 17,6%.

W stosunku do sierpnia bieżącego roku, wskaźnik stopy bezrobocia w regionie zmniejszył się o 0,2 pkt. proc. W kraju obserwowano podobną tendencję – spadek do sierpnia wynosił również 0,2 pkt. proc.

W 17 powiatach stopa bezrobocia jest wyższa niż przeciętnie w województwie. Najwyższą odnotowano w powiatach: braniewskim – 39,8%, gołdapskim – 38,5%, bartoszyckim – 37,7%, węgorzewskim – 37,0%. Najniższą stopą bezrobocia charakteryzowały się miasta: Olsztyn – 10,3 i Elbląg – 23,1% oraz powiat iławski – 23,7% (dane dot. powiatów - za sierpień. Należy spodziewać się spadku wartości wskaźnika za wrzesień na poziomie ok. 0,2 pkt.proc.).

W porównaniu do września 2004 roku, stopa bezrobocia spadła o 1,5 pkt. procentowego. W tym czasie, w kraju o 1,3 pkt. proc. Obserwujemy zatem, większą dynamikę spadku wskaźnika stopy bezrobocia w regionie niż w kraju.

Tab. 3 Stopa bezrobocia w latach 2004 – 2005 w regionie warmińsko – mazurskim na tle kraju.

Miesiąc	Rok 2004		Rok 2005		Wzrost/Spadek do 2004	
	Kraj	Region	Kraj	Region	Kraj	Region
styczeń	20,6	30,9	19,5	29,8	-1,1	-1,1
luty	20,6	30,9	19,4	29,8	-1,2	-1,1
marzec	20,4	30,6	19,3	29,5	-1,1	-1,1
kwiecień	19,9	29,8	18,8	28,6	-1,1	-1,2
maj	19,5	29,2	18,3	28,0	-1,2	-1,2
czerwiec	19,4	29,2	18,0	27,6	-1,4	-1,6
lipiec	19,3	29,1	17,9	27,5	-1,4	-1,6
sierpień	19,1	28,9	17,8	27,4	-1,3	-1,5
wrzesień	18,9	28,7	17,6	27,2	-1,3	-1,5

2. Wybrane kategorie bezrobotnych.

2.1. W stosunku do sierpnia b.r., zwiększył się o 0,6 punktu procentowego, w ogólnej populacji bezrobotnych, **udział bezrobotnej młodzieży do 25 roku życia**, co należy wiązać z napływem do bezrobocia tegorocznych absolwentów szkół ponad gimnazjalnych. Młodzież na koniec września w regionie warmińsko – mazurskim stanowiła 22,9% (34 114 osób), z czego tylko 16,2% (5 540 osób) było uprawnionych do zasiłku dla bezrobotnych.

Wśród młodych bezrobotnych dominują kobiety, stanowiąc 53,4% (18 205 osób) ogółu populacji.

Większość młodych bezrobotnych, wykazuje dużą aktywność na rynku pracy, o czym świadczą statystyki dotyczące mobilności zatrudnieniowej oraz uczestnictwa w różnych formach aktywizacji.

We wrześniu pracę podjęło 1997 młodych osób, co oznacza, że ponad co trzeci bezrobotny podejmujący pracę w tym okresie, nie ukończył 25 roku życia.

W większości przypadków – 1801 osób (90,2%) była to praca niesubsydiowana. Ponadto, we wrześniu w różnych formach zaktzywizowano 1541 osób w wieku 18-25 lat, a 204 osoby podjęły dalsze kształcenie.

Prawie co trzeci uczestnik programów rynku pracy w analizowanym miesiącu, nie ukończył 25 lat.

W okresie trzech kwartałów zaktzywizowano 24 953 osoby w wieku 18 – 25 lat.

Tab. 4 Aktywizacja młodzieży w okresie styczeń - wrzesień 2005 roku

Miesiąc	Podjęcia pracy		Szkole- nia	Staże	Przyg. zawodowe w miejscu pracy	Podjęcie nauki	Razem
	Subsyd.	Niesubsyd.					
styczeń	142	1241	19	330	27	12	1771
luty	162	983	62	768	122	18	2115

marzec	296	1206	152	717	76	8	2455
kwiecień	393	1590	225	811	169	1	3189
maj	263	1564	273	464	105	3	2672
czerwiec	217	1529	306	805	153	3	3013
lipiec	211	1619	281	961	104	4	3180
sierpień	178	1533	272	888	131	10	3012
wrzesień	196	1801	320	933	92	204	3546
Razem	2058	13066	1910	6677	979	263	24 953

2.2. Udział kobiet w ogólnej populacji w stosunku do sierpnia b.r. pozostał na tym samym poziomie i wynosił 54,6% (81 332 osoby). W porównaniu do września ubiegłego roku, udział procentowy kobiet w populacji bezrobotnych zwiększył się o 0,7 punktu procentowego.

Tab. 5 Aktywizacja bezrobotnych kobiet w okresie styczeń - wrzesień 2005 r.

Miesiąc	Podjęcia pracy		Szkole- nia	Staże	Przygot. zawodowe w miejscu pracy	Podjęcie nauki	Razem
	Sub- sydio wana	Niesub- sydiowana					
styczeń	291	1799	12	312	61	13	2488
luty	375	1740	89	621	99	12	2936
marzec	532	2153	255	596	98	7	3641
kwiecień	721	2628	339	657	280	1	4626
maj	515	2634	287	328	138	2	3904
czerwiec	482	2668	307	535	182	2	4176
lipiec	387	2551	337	667	217	4	4163
sierpień	362	2020	258	633	249	5	3527
wrzesień	405	2936	433	719	234	150	4877
Razem	4070	21129	2317	5068	1558	196	34 338

W grupie bezrobotnych, którzy we wrześniu b.r. korzystali z różnych form aktywizacji, kobiety stanowiły 50,7%. Ogółem, w różnych formach zaktywizowano we wrześniu 4877 bezrobotnych kobiet, natomiast od początku roku 34 338.

2.3. W stosunku do sierpnia - o 0,4 punktu procentowego zwiększył się udział **bezrobotnych mieszkańców wsi**. W końcu września zarejestrowanych było 73 613 bezrobotnych z terenów wiejskich, stanowiąc 49,4% ogólnej populacji. W porównaniu z okresem sprzed roku obserwujemy wzrost udziału tej kategorii bezrobotnych o 1,2 punktu procentowego.

Jednak w związku z ogólnym spadkiem poziomu bezrobocia w regionie, we wrześniu 2005 roku odnotowano, w stosunku do ubiegłego roku, spadek liczby bezrobotnych zamieszkałych na wsi o 2774 osoby, to jest o 3,6%.

Bezrobotni z terenów wiejskich, znajdują się w gorszej sytuacji na rynku pracy i rzadziej niż mieszkańcy miast korzystają z instrumentów aktywizacji. We wrześniu zaktywizowano 3770 bezrobotnych zamieszkałych na wsi, to jest 39,2% ogółu podejmujących pracę, szkolenie, staż zawodowy lub przygotowanie zawodowe w miejscu pracy. Mniej też niż w ogólnej populacji (17,4%) jest uprawnionych do pobierania zasiłku -16,5%.

Ogółem, w okresie trzech kwartałów w różnych formach aktywizacji uczestniczyło 32 161 bezrobotnych mieszkańców wsi.

Tab. 6 Aktywizacja bezrobotnych zamieszkałych na wsi w okresie styczeń - wrzesień 2005 r.

Miesiąc	Podjęcia pracy		Szkole- nia	Staż	Przygot. zawodowe w miejscu pracy	Podjęcie nauki	Razem
	Sub- sydiow ana	Niesub- sydiowana					
styczeń	205	1466	30	109	25	6	1841
luty	371	1627	95	316	87	6	2502
marzec	455	1797	302	303	86	6	2949
kwiecień	853	3319	293	324	295	1	5085
maj	709	2957	286	162	146	1	4261
czerwiec	585	3437	285	315	151	1	4774
lipiec	380	2483	271	422	129	2	3687
sierpień	314	2210	262	321	179	6	3292
wrzesień	300	2495	440	327	130	78	3770
Razem	4172	21791	2264	2599	1228	107	32 161

2.4. Udział bezrobotnych posiadających prawo do zasiłku w końcu września b.r. pozostał na poziomie z sierpnia, stanowiąc 17,4% (25 905 osób). W stosunku do września 2004 roku, obserwujemy wzrost udziału bezrobotnych z uprawnieniami zasiłkowymi o 0,2 punktu procentowego.

Mimo procentowego wzrostu uprawnionych, w związku ze spadkiem poziomu bezrobocia, w ewidencji urzędów pracy zanotowano niższą o 1383 osoby tj. o 5,1% niż w roku ubiegłym liczbę bezrobotnych posiadających prawo do zasiłku.

2.5. Długotrwale bezrobotnych, tj. osób pozostających w ewidencji łącznie przez okres ponad 12 miesięcy w okresie ostatnich 2 lat, na koniec września b.r. było 101 216, co stanowi 67,9 ogólnej populacji bezrobotnych. Nastąpił spadek tej kategorii bezrobotnych w stosunku do poprzedniego miesiąca o 975 osób, a ich udział w ogólnej populacji zmniejszył się o 0,3 punkty procentowe. Dane na temat przeciętnego czasu poszukiwania przez bezrobotnych pracy potwierdzają, że zjawisko długotrwałego bezrobocia dotyka częściej kobiet. We wrześniu kobiety stanowiły 58,5% populacji długotrwale bezrobotnych.

Długotrwale bezrobotni stanowią grupę ryzyka, objętą szczególnymi preferencjami w działaniach aktywizacyjnych. We wrześniu, stanowili 50,4 (4877 osób) wszystkich bezrobotnych podejmujących pracę, szkolenia, staże bądź przygotowanie zawodowe w miejscu pracy. Prawie 67,0% skierowań do pracy subsydiowanej dotyczyło osób długotrwale bezrobotnych, którzy mają również znaczący udział w grupie szkolących się (52,1%) i odbywających przygotowanie zawodowe w miejscu pracy (73,4%).

We wrześniu zaktywizowano 4846 osób posiadających status osoby bezrobotnej długotrwale; od początku roku – 40 040 osób.

Tab. 7 Aktywizacja długotrwale bezrobotnych w okresie styczeń - wrzesień 2005 r.

Miesiąc	Podjęcia pracy		Szkole- nia	Staże	Przygot. zawodowe w miejscu pracy	Podjęcie nauki	Razem
	Sub- sydiowana	Niesub- sydiowa na					
styczeń	303	1930	26	94	39	1	2393
luty	521	2634	105	261	105	1	3627
marzec	812	2285	351	210	124	1	3783
kwiecień	1497	3699	474	213	467	0	6350
maj	1068	3541	386	147	222	1	5365
czerwiec	959	3506	417	117	230	0	5229
lipiec	681	3092	383	100	251	1	4508
sierpień	552	2621	322	102	341	1	3939
wrzesień	548	3318	566	127	240	47	4846
Razem	6941	26626	3030	1371	2019	53	40 040

3. Płynność rynku pracy

We wrześniu 2005 roku zarejestrowało się ogółem 15 365 bezrobotnych, o 3 333 osób więcej (27,7%) niż w poprzednim miesiącu, w tym:

- po raz pierwszy – 3 602 osoby (23,4%) – w sierpniu 2 896 (24,1%),
- kolejny raz – 11 763 osoby (76,6%) – w sierpniu 9 136 (75,9%); w tym po różnych formach aktywizacji refundowanych z Funduszu Pracy 2481 osób (21,1%).

W porównaniu z rokiem ubiegłym, we wrześniu b.r. napływ do bezrobocia był większy o 2310 osób, tj. o 17,7%.

Wśród nowozarejestrowanych - 76,6% (11 763 osoby) bezrobotnych w ewidencji urzędów pracy znalazło się kolejny raz. Po raz pierwszy zarejestrowały się 3602 osoby (23,4%)

Obserwowaną, pozytywną tendencją jest zmniejszający się udział, osób powracających do bezrobocia po zakończeniu programów aktywizujących (prace interwencyjne, roboty publiczne, staże, szkolenia, itp.). Na koniec września b.r. stanowili oni 17,4% (2043 osoby), przed rokiem – 24,0% (2364 osoby). Np. znacznie niższy (o 35%) jest powtórny napływ młodzieży po ukończeniu staży. Wynika z tego, iż pracodawcy chętniej niż przed rokiem zatrudniają przygotowanych przez siebie stażystów.

W okresie trzech kwartałów bieżącego roku, do ewidencji bezrobotnych napłynęło 107 246 osób, o 8 669 (8,8%) więcej niż w analogicznym okresie 2004 roku.

Tab. 8 Napływ do bezrobocia w latach 2004 – 2005 we wrześniu

Wyszczególnienie	2004	2005	Wzrost do 2004	Wzrost do 2004 w %
Zarejestrowani we wrześniu	13055	15365	+ 2310	+ 17,7
- po raz pierwszy	3193	3602	+ 409	+ 12,8
- po raz kolejny	9862	11763	+1901	+ 19,3
- z tego: po pracach interwencyjnych	119	247	+ 128	+ 107,6
-po robotach publicznych	409	435	+ 26	+ 6,4
- po szkoleniu	641	584	- 57	- 8,9
- po stażu	1195	777	- 418	- 35,0

Odływ, czyli wyłączenia bezrobotnych z ewidencji powiatowych urzędów pracy, we wrześniu b.r. - 16 305 osób – był w stosunku do ubiegłego miesiąca o 3 758 osób (30,0%) wyższy.

Również, w stosunku do okresu sprzed roku, obserwowany jest wzrost o 11,3% wyłączeń z ewidencji bezrobotnych.

Tab. 9 Odływ z bezrobocia we wrześniu 2004 oraz 2005 roku

Rok	Odływ	W tym z powodu:							
		Podjęcia pracy-razem	Niesu- bsyd.	Subsy- -diow.	Szko- lenia	Staż	Nie potw got.	Rozp. przygot owania zawodo wego	Inne
2004	14 656	6 596	5 736	860	863	1 195	4 588	b.d	1 414
2005	16 305	6 999	6 181	818	1 087	989	5166	327	1 737
Wzrost spadek do 2004	+1 649 + 11,3%	+ 403 + 6,1%	+ 445 + 7,8%	- 42 - 4,9	+224 +26%	- 206 -17,2	+ 578 +12,6	x	+ 323 + 22,8

Najważniejszą przyczyną wyłączeń / odpływu we wrześniu z bezrobocia, były podjęcia pracy (42,9%) i niepotwierdzenie gotowości do jej podjęcia (31,7%).

W okresie trzech kwartałów z różnych przyczyn wyłączono 120 621 osób, o 10 024 osoby (o 9,1%) więcej niż w analogicznym okresie roku ubiegłego.

Najwięcej, bo 58 760 osób (48,7%) wyrejestrowano z bezrobocia z powodu podjęcia pracy i niepotwierdzenia gotowości do podjęcia pracy – 34 514 osób (28,6%).

Widoczne jest również ożywienie w samozatrudnieniu. W okresie styczeń – wrzesień b.r. przyznano 890 dotacji na wsparcie podjęcia przez bezrobotnych działalności gospodarczej; w analogicznym okresie ubiegłego roku wsparcie w formie pożyczek otrzymało 87 osób.

Tab. 10 Odpływ z bezrobocia w okresie styczeń – wrzesień 2005 roku

Miesiąc	Odpływ	W tym z powodu:							
		Podjęcia pracy-razem	Niesubsyd.	Subsidiow.	Szkolenia	Staż	Nie potw got.	Rozp. przygotow. zawodowego	inne
Styczeń	8779	4281	3741	540	69	420	2795	61	1153
Luty	9981	4738	3955	783	245	886	2891	174	1047
Marzec	12107	5772	4530	1242	707	836	3511	188	1093
Kwiecień	16726	9160	7118	2042	749	912	4031	596	1278
Maj	15018	8018	6529	1489	719	512	4215	313	1241
Czerwiec	15272	7525	6249	1276	818	840	4475	346	1268
Lipiec	13886	6531	5585	946	740	994	4050	320	1251
Sierpień	12547	5736	4932	691	665	933	3380	437	1396
Wrzesień	16305	6999	6181	818	1087	989	5166	327	1737
Razem	120 621	58760	48820	9827	5799	7322	34514	2762	11464

Analiza danych w tabelach 9 i 10 odnoszących się do odpływów, w korelacji z danymi z tabeli 8 opisującymi napływy do bezrobocia wskazuje na wysoki wskaźnik płynności rynku pracy, (stosunek liczby bezrobotnych, którzy podjęli pracę do liczby nowo zarejestrowanych), wynoszący we wrześniu b.r. 45,6%, a dla okresu za trzy kwartały 54,8%.

4. Oferty pracy

We wrześniu wpłynęło 4311 ofert pracy, o 453 (11,7%) więcej niż w poprzednim miesiącu oraz o 244 (6,0%) więcej niż we wrześniu przed rokiem.

Ponad połowę – 50,2 % (2166) stanowiły oferty pracy subsydiowanej z Funduszu Pracy. Większość ofert pochodziła z sektora prywatnego (72,2%).

Od początku 2005 roku wpłynęło 35 029 ofert pracy, o 2967 (9,3%) więcej niż w tym czasie przed rokiem. Ponad połowa (54,6) dotyczyła zatrudnienia subsydiowanego; przed rokiem oferty pracy subsydiowane stanowiły 49,7% ogółu zgłoszonych przez pracodawców miejsc pracy.

Według informacji z powiatowych urzędów pracy, realizacja zgłoszonych ofert osiągnęła wskaźnik 97%.

Poza pośrednictwem regionalnym, bezrobotni korzystali z ofert pracy za granicą. We wrześniu możliwość zatrudnienia za pośrednictwem urzędów pracy, poza granicami kraju, otrzymało 681 osób; od początku roku 14 340.

Oferty dotyczyły przede wszystkim miejsc pracy w Niemczech (96,2%) w gastronomii, hotelarstwie, rolnictwie i przy obsłudze imprez objazdowych. Zgłaszano również zapotrzebowanie na pielęgniarki, lekarzy, pomoce domowe i elektryków.

Tab. 11 Oferty pracy zgłoszone w okresie styczeń - wrzesień 2004 – 2005

Miesiąc	Rok 2004			Rok 2005			Spadek, wzrost do 2004		
	Ogółem	Sektor prywat.	Praca subs.	Ogółem	Sektor prywat.	Praca subs.	Ogółem	Sektor prywat.	Praca subs.
Styczeń	2 386	1 758	1 110	2 559	1 735	1 372	+ 173	- 23	+ 262
Luty	2 438	1 862	1 380	2 944	1 981	1 745	+ 506	+ 119	+ 365
Marzec	3 694	2 510	2 109	3 689	2 365	2 322	- 5	- 145	+ 213
Kwiecień	5 542	3 419	3 539	5 154	3 065	3 146	- 388	-354	-393
Maj	3 042	2 323	1 068	3 990	2 849	2 039	+ 948	+ 526	+ 971
Czerwiec	2 980	2 401	900	4 115	2 926	2 043	+ 1 135	+ 525	+1143
Lipiec	4 116	2 957	2 144	4 409	3 225	2 462	+ 293	+ 268	+ 318
Sierpień	3 797	2 846	1 720	3 858	2 899	1 844	+ 61	+ 53	+ 124
Wrzesień	4 067	2 704	1 956	4 311	3 113	2 166	+ 244	+ 409	+ 210
Razem	32062	22780	15926	35029	24148	19139	+ 2 967	+ 916	+2879

5. Fundusz Pracy

W okresie dziewięciu miesięcy 2005 roku wydatkowano z Funduszu Pracy 250 261,9 tys. zł. z czego:

- 166 817,1 tys. zł. – na zasiłki dla bezrobotnych (66,7% ogółu wydatków),
- dodatki aktywizacyjne – 2 643,2 tys. zł. (1,1% ogółu wydatków),
- 75 368,2 tys. zł. - na programy przeciwdziałania bezrobociu (30,1% ogółu wydatków).

w tym:

- szkolenia – 4 756,8 tys. zł.,
- środki na podjęcie działalności gospodarczej – 10 129,7 tys. zł.,
- stypendia i składki na ubezpieczenie społeczne - 29 556,9 tys. zł.; za okres stażu - 23 263,7 tys. zł., przygotowania zawodowego – 6 293,2 tys. zł.,
- prace interwencyjne – 10 652,1 tys. zł.,
- roboty publiczne – 11 690,5 tys. zł.,
- wyposażenie i doposażenie stanowiska pracy – 4 430,2 tys. zł.,
- pozostałe wydatki na aktywizację bezrobotnych – 4 152,0 tys. zł.

6. Zauważalne tendencje

W okresie analizowanych dziewięciu miesięcy bieżącego roku :

- 1) Utrzymała się tendencja spadkowa poziomu bezrobocia. We wrześniu b.r. odnotowano najniższą od 2001 roku liczbę bezrobotnych - 148 986 zarejestrowanych.
Od początku roku bezrobocie w regionie spadło o 13 375 osób (o 8,2%); przed rokiem w tym okresie – 12 020 osób, co stanowiło 7,0%.
W odniesieniu do września 2004 roku, liczba bezrobotnych jest niższa o 9 424 osoby tj., o 6,0%.

Przy zachowaniu obecnej dynamiki spadku poziomu bezrobocia., realne wydaje się utrzymanie do końca roku zakładanego spadku o 8 tys. osób, tj. o 5%.

- 2) W porównaniu z krajem, w regionie warmińsko - mazurskim obserwujemy większą dynamikę spadku wskaźnika stopy bezrobocia. Stopa bezrobocia w stosunku do stanu z 2003 roku obniżyła się o 2,5 punktu procentowego; w kraju 1,8 pkt. procentowego. Na koniec września b.r. stopa bezrobocia w regionie wynosiła 27,2% i nadal jest najwyższa w kraju, gdzie osiągnęła poziom 17,6%.
- 3) Pozytywną tendencją jest zmniejszający się udział w ogólnej populacji, osób powracających do bezrobocia po zakończeniu programów aktywizujących (prace interwencyjne, roboty publiczne, szkolenia, itp.) Na koniec września b.r. stanowili oni 17,4% (2043 osoby), przed rokiem – 24,0% (2364 osoby). Znacznie niższy (o 35,0%) jest powtórny napływ do bezrobocia młodzieży po ukończeniu staży. Wynika z tego, że pracodawcy chętniej niż przed rokiem zatrudniają przygotowanych przez siebie stażystów.
- 4) W okresie dziewięciu miesięcy bieżącego roku, z ewidencji bezrobotnych wyrejestrowano 120 621 osób, o 9,1% więcej niż w tym czasie przed rokiem. Najwięcej, bo 58 760 osób (48,7% odpływu) wyrejestrowano z powodu podjęcia pracy – o 2,0% więcej niż rok temu.
- 5) Widoczne jest ożywienie w samozatrudnieniu. W okresie styczeń- wrzesień bieżącego roku przyznano 890 dotacji na wsparcie działalności gospodarczej, podejmowanej przez bezrobotnych. W analogicznym okresie ubiegłego roku wsparcie w formie pożyczek otrzymało 87 osób.
- 6) W okresie trzech kwartałów 2005, łącznie z podjęciami pracy, w różnych formach aktywizacji uczestniczyły 74 643 osoby, o 7 348, tj. o 10,9% więcej niż przed rokiem.

Z ogółu zaktywizowanych w okresie styczeń – wrzesień 2005 roku:

- pracę podjęło – 58 760 osób, w tym :
 - niesubsydiowaną – 48 820 osób,
 - prace interwencyjne – 4 585 osób,
 - roboty publiczne – 3 218 osób,
 - samozatrudnienie – 890 osób,
 - na dotowanych miejscach utworzonych przez pracodawców zatrudnienie znalazło - 881 osób.
 - skierowano na szkolenia – 5 799 osób,
 - podjęły staż u pracodawcy – 7 322 osoby,
 - rozpoczęły przygotowanie zawodowe w miejscu pracy – 2 762 osoby.
- 7) Od początku 2005 roku wpłynęło 35 029 ofert pracy, o 2 967 (9,3%) więcej niż w tym czasie przed rokiem. Ponad połowa ofert pracy dotyczyła zatrudnienia subsydiowanego. Realizacja zgłoszonych ofert pracy osiągnęła wskaźnik 97%.
 - 8) Pracę za granicą za pośrednictwem urzędów pracy podjęło 14 340 osób.

Opracowanie:

Wydział Informacji, Analiz i Prognoz
Wojewódzki Urząd Pracy w Olsztynie.

