



WOJEWÓDZKI URZĄD PRACY

ul. Głowackiego 28, 10-448 OLSZTYN ☎ 522-79-05, fax. 522-79-01, e-mail: olwu@praca.gov.pl

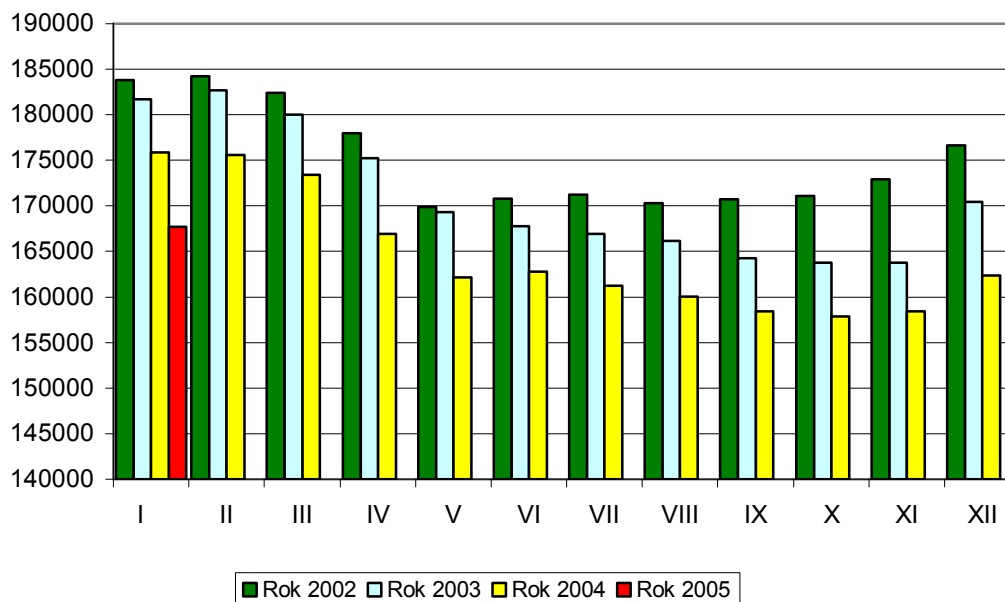
Informacja o sytuacji na regionalnym rynku pracy w styczniu 2005 roku

Na koniec 2004 roku, bezrobocie rejestrowane w regionie osiągnęło najniższy w tym okresie od 3 lat poziom; **162 361 osób**. Prognoza na rok 2005 zakłada dalszy spadek poziomu o 4,0% – 5,0% %, tj. o około 8,0 tys. osób.

1. Poziom bezrobocia w województwie warmińsko – mazurskim

Zgodnie z obserwowaną od lat tendencją, styczeń jest kolejnym „zimowym” miesiącem wzrostu liczby bezrobotnych. Na koniec miesiąca liczba zarejestrowanych wynosiła **167 686** osób i była wyższa od liczby z końca grudnia 2004 roku o 5 325, tj. o 3,3%. Pozytywną tendencją jest obserwowany spadek poziomu bezrobocia w stosunku do stycznia ubiegłego roku – o 8 179 osób, tj. o 4,7%.

Wykres.1 Bezrobotni zarejestrowani w województwie w latach 2002- 2005



Pod względem liczby bezrobotnych warmińsko-mazurskie zajmuje 12 miejsce w kraju.

Tabela. 1 Poziom bezrobocia w miesiącach w województwie warmińsko-mazurskim

Miesiąc	Rok 2004	Rok 2005	Spadek do 2004	Spadek do 2004 w %
Grudzień	162 361	x	x	x
Styczeń	175 610	167 686	- 8 179	-4,7

Poziom bezrobocia w regionie warmińsko - mazurskim jest wyraźnie zróżnicowany przestrzennie - od 3 609 osób w powiecie węgorzewskim do 13 717 w powiecie ostródzkim. W największych aglomeracjach regionu; Olsztynie i Elblągu wynosi odpowiednio 9 271 i 11 798 osób.

2. Stopa bezrobocia

Bezrobotni zarejestrowani w urzędach pracy w ostatnim dniu stycznia 2005 oku stanowili 29,8% ogólnej liczby ludności aktywnej zawodowo. Wskaźnik natężenia bezrobocia był wyższy o 10,3 pkt. procentowego od wskaźnika krajowego (19,5%).

W analogicznym okresie roku ubiegłego wskaźnik stopy bezrobocia wynosił 30,9% i był wyższy w porównaniu ze wskaźnikiem na poziomie kraju (20,6%), podobnie jak w roku bieżącym o 10,3 pkt. procentowego.

Wskaźnik stopy bezrobocia w województwie warmińsko-mazurskim jest najwyższy w Polsce.

W stosunku do ubiegłego roku wskaźnik stopy bezrobocia w województwie warmińsko – mazurskim zmniejszył się o 1,1 pkt. procentowego, podobnie jak na poziomie kraju.

Tabela. 2 Stopa bezrobocia

Miesiąc	Rok 2004		Rok 2005		Wzrost/Spadek do 2004	
	Kraj	Region	Kraj	Region	Kraj	Region
Grudzień	19,1	29,2	x	x	x	x
Styczeń	20,6	30,9	19,5	29,8	-1,1	-1,1

Źródło: GUS

W 18 powiatach regionu warmińsko-mazurskiego stopa bezrobocia jest wyższa niż przeciętnie w województwie, z czego w powiatach; braniewskim, gołdapskim i węgorzewskim przekroczyła 40,0%.

Bezrobocie w województwie jest zróżnicowane przestrzennie również pod względem natężenia – od 11,2% w mieście Olsztynie do 42,0% w powiecie gołdapskim.

3. Płynność rynku pracy

Napływ do bezrobocia:

W styczniu br. zarejestrowały się 14 104 osoby (grudzień 2004: 13 041 rejestracji), w tym;

- 1 989 osób zarejestrowało się po raz pierwszy,
- 12 115 osób kolejny raz,
- 163 zwolnionych z przyczyn dotyczących zakładu pracy,
- 4 204 osoby w wieku do 25 lat,
- 381 osób bezrobotnych niepełnosprawnych,
- 2 729 osób zarejestrowanych w styczniu nie posiadało żadnych kwalifikacji zawodowych,
- 7 376 pozostawało długotrwale na bezrobociu,
- wśród rejestrujących się w styczniu było 5 636 kobiet.

Przed rokiem – zarejestrowało się 14 270 osób, tj. o 166 więcej niż obecnie.

Odływ z bezrobocia:

W styczniu 2005r. z ewidencji bezrobotnych wyrejestrowano 8 779 osób (grudzień 2004 – 9 119 osób), z których;

- 4 281 podjęło pracę; przed rokiem 4 641,
- 69 rozpoczęło szkolenie; przed rokiem 95,
- 420 skierowano na staż (styczeń 2004 – 196), a 61 rozpoczęło przygotowanie zawodowe w miejscu pracy,
- 2 795 osób wyłączono z ewidencji z powodu nie potwierdzenia gotowości do podjęcia pracy; w tym czasie w ubiegłym roku 2 769 osób,
- 197 nabyło prawo do emerytury lub renty; przed rokiem 234 osoby.

W styczniu 2004 roku wyrejestrowano ogółem 8 835 osób, tj. o 56 więcej niż obecnie.

Reasumując:

W styczniu 2005 roku liczba rejestracji wzrosła w stosunku do grudnia o 1 063 osoby (8,1%). Niższa niż w grudniu była liczba wyłączeń z ewidencji – o 340 osób (3,7%). Prawie 49,0% wyłączeń spowodowanych było podjęciem przez bezrobotnych pracy (4 281 osób). W stosunku do grudnia pracę podjęło o 228 (5,6%) osób więcej. Z Funduszu Pracy subsydiowano 12,6 % podjęć pracy (w grudniu 23,8%).

Sytuację zatrudnieniową bezrobotnych wspiera pośrednictwo zagraniczne. W styczniu do pracy poza granicami kraju (głównie w Niemczech), Wojewódzki Urząd Pracy skierował bądź wydał umowy do pracy dla 1 002 osób.

Wskaźnik płynności rynku pracy, czyli stosunek liczby bezrobotnych podejmujących pracę do liczby nowo zarejestrowanych wyniósł w styczniu 30,4% i był niższy od wskaźnika za listopad o 0,7 punktu procentowego.

4. Struktura demograficzno-społeczna regionalnego bezrobocia

Od stycznia br. zmieniła się formuła sprawozdawczości MGIP – 01 o rynku pracy, stanowiącej podstawę do ilościowej analizy struktury demograficzno – społecznej regionalnego bezrobocia. Informacja została wzbogacona o dane dotyczące kategorii

bezrobotnych, będących w szczególnej sytuacji na rynku pracy, za które w myśl ustawy o promocji zatrudnienia i instytucjach rynku pracy uważa się:

- osoby do 25 roku życia (w przypadku, gdy ukończyły szkołę wyższą – do 27 roku życia),
- bezrobotnych powyżej 50 roku życia,
- długotrwale bezrobotnych,
- osoby niepełnosprawne ze statusem bezrobotnego,
- bezrobotnych nie posiadających kwalifikacji zawodowych,
- osoby samotnie wychowujące co najmniej jedno dziecko do 7 roku życia,

dlatego w stosunku do niektórych grup bezrobotnych brak jest odniesień porównawczych do bieglego roku.

Struktura demograficzna i społeczna regionalnego bezrobocia wykazuje utrwalone cechy.

Kobiety

W populacji bezrobotnych, kobiety stanowią – 52,0% (87 192 osoby). Więcej niż średnio w województwie bezrobotnych kobiet występuje w 8 powiatach, przy czym największy udział w ogólnej liczbie bezrobotnych mają kobiety w powiecie działowskim (57,8%), iławskim (57,2%). Najmniejszy udział kobiet w populacji bezrobotnych występuje w powiatach: lidzbarskim (48,3%), kętrzyńskim (48,4%), węgorzewskim (48,5%).

Przed rokiem bezrobotne kobiety stanowiły 51,5% (90 490 osób) ogólnej populacji bezrobotnych, tak więc udział w bezrobociu kobiet zwiększył się o 0,5 pkt. procentowego. W okresie sprawozdawczym pracę podjęło 2 090 kobiet tj. 48,8% wszystkich wyłączonych z tego powodu z ewidencji.

Bezrobotni z prawem do zasiłku

Na koniec stycznia 2005 roku uprawnionych do pobierania z Funduszu Pracy zasiłku było 31 327, tj. 18,7% bezrobotnych. Przed rokiem; 31 310 osób, tj. 17,8%.

Najwięcej bezrobotnych z prawem do zasiłku w stosunku do ogółu zarejestrowanych odnotowano w powiatach:

- | | |
|----------------|----------|
| – nowomiejskim | – 24,4%, |
| – piskim | – 23,0%, |
| – nidzickim | – 22,0%, |

Natomiast najmniej w powiatach:

- | | |
|----------------|---------|
| – olsztyńskim | - 9,9% |
| – grodzkim | |
| – gołdapskim | - 16,5% |
| – węgorzewskim | - 15,9% |

Większość, bo 136 359 (81,3%) bezrobotnych na koniec stycznia 2005 roku nie posiadało prawa do zasiłku z tytułu bezrobocia. Przed rokiem - wskaźnik udziału osób bez prawa do zasiłku w ogólnej populacji wynosił 82,2%.

Bezrobotna młodzież

Bezrobotna młodzież, czyli osoby do 25 roku życia w ogóle bezrobotnych stanowią 19,8% (33 235 osób). Duża część młodych bezrobotnych przejawia aktywność zatrudnieniową; w styczniu 2005 pracę podjęły 1 383 osoby, co stanowi 44,8%

całego odpływu młodzieży z bezrobocia i 32,3% wszystkich podjęć pracy w tym okresie. Wśród tej kategorii bezrobotnych 50,5% stanowią kobiety. Tylko 16,7% posiada uprawnienia zasiłkowe.

W 11 powiatach udział młodzieży w ogólnej populacji bezrobotnych przekracza średnią wojewódzką – najwyższy występuje w powiatach: nowomiejskim (24,0%), szczycieńskim (23,9%), iławskim (23,8%), nidzickim (23,6%), najniższy udział młodzieży w ogóle bezrobotnych charakteryzuje miasta Olsztyn 13,4% i Elbląg (16,4%) oraz powiat braniewski (17,5%).

Bezrobotni z obszarów wiejskich

Liczba bezrobotnych zamieszkujących obszary wiejskie spadła z 84 942 w roku 2004 do 82 319 na koniec stycznia 2005 roku, tj. o 3,1%. Zwiększył się natomiast udział tej kategorii bezrobotnych w ogólnej liczbie zarejestrowanych o 0,8 pkt. proc., stanowiąc na koniec stycznia br. 49,1. Ponad połowa (51,6%) bezrobotnych zamieszkałych na wsi to kobiety. Tylko 18,1% korzysta ze świadczeń zasiłkowych z tytułu bezrobocia.

Najliczniej bezrobotni mieszkańcy wsi reprezentowani byli w powiatach: nowomiejskim (76,8%), elbląskim (71,9%), olsztyńskim ziemskim (69,2%), a najmniej zarejestrowanych mieszkańców wsi jest w powiatach: lidzbarskim (44,6%), piskim (45,1%), ełckim (46,%).

Dane statystyczne wskazują, iż mieszkańcy wsi mają mniejszy dostęp do rynku pracy. Od początku roku pracę podjęło 1 671 bezrobotnych , co stanowiło 39,0% ogółu podjęć pracy.

Bezrobotni niepełnosprawni

W ogólnej liczbie bezrobotnych, osoby niepełnosprawne stanowią 2,3% (3796 osób). Wśród tej kategorii bezrobotnych obserwujemy w stosunku do ubiegłego roku wzrost udziału 0,4 punktu procentowego.

W okresie sprawozdawczym pracę podjęło 141 osób. Kobiety stanowiły 49,3% populacji, a tylko 15,7% korzystało z zasiłku dla bezrobotnych.

Bezrobotni powyżej 50 roku życia

Ta kategoria osób pozostających bez zatrudnienia reprezentowana jest przez 15,5% ogółu zarejestrowanych (26 059 osób). Większość stanowią mężczyźni – 57,1%. Ponad 18% (4 736 osób), korzysta z zasiłku, pozostałe nie posiadają takich uprawnień. O trudnościach tej grupy na rynku pracy może świadczyć fakt, iż tylko 7,8% (332 osoby) podjęło w analizowanym okresie pracę.

Długotrwale bezrobotni

Zgodnie z art.2 ust.1 pkt. 5 ustawy o promocji zatrudnienia i instytucjach rynku pracy (Dz.U.Nr.99 z 2004 r., poz.1001), bezrobotną długotrwale jest osoba pozostająca w rejestrze powiatowych urzędów pracy łącznie przez okres ponad 12 miesięcy w okresie ostatnich 2 lat (zmiana definicji długotrwałego bezrobocia). Na koniec stycznia br. w regionie warmińsko – mazurskim osób ze statusem długotrwale bezrobotnego było 113 137, czyli 67,5% ogólnej populacji bezrobotnych. Większość, bo 56,2% (63 606 osób) stanowią kobiety. Ponad 52% (2 233 osoby) podejmujących pracę w styczniu, to długotrwale bezrobotni. Prawie 98% długotrwale bezrobotnych nie posiada prawa do zasiłku.

W dziesięciu powiatach, udział długotrwale bezrobotnych przekracza średnią wojewódzką; najwięcej w stosunku do ogółu bezrobotnych osób tej kategorii jest w powiatach: gołdapskim – 75,3%, braniewskim - 72,8%, bartoszyckim - 72,0%, węgorzewskim - 71,9%. Najmniej osób długotrwale pozostających na bezrobociu jest w powiatach; nowomiejskim - 63,2%, olsztyńskim - 63,5%, etckim - 64,6%, nidzickim - 65,0%, mrągowskim - 65,5%, iławskim - 65,6%.

Osoby samotnie wychowujące dzieci do lat 7

Większość bezrobotnych w tej kategorii to kobiety – 91,7% (5 665 osób). Z ogółu populacji stanowiącej 6 176 osób, 88,6% nie posiada prawa do zasiłku.

Poza wymienionymi kategoriami bezrobotnych w urzędach pracy w końcu stycznia br. przebywało:

- 3 311 osób poszukujących pracy bez statusu osoby bezrobotnej, w tym 1 673 osoby niepełnosprawne nie pozostające w zatrudnieniu
- 2 cudzoziemców z krajów UE z prawem do zasiłku

5. Oferty pracy

W styczniu 2005 roku, do urzędów pracy wpłynęło 2 559 ofert pracy, o 381 więcej niż w miesiącu poprzednim. Wśród nich były 1372 (53,4%) oferty pracy subsydiowanej, a 824 (32,2%) pochodziło z sektora prywatnego. Z ogółu zgłoszonych ofert pracy 632 dotyczyły miejsc do odbycia stażu, a 106 to miejsca w ramach przygotowania zawodowego.

W analogicznym okresie roku ubiegłego urzędy pracy dysponowały 2 386 ofertami pracy – o 173 mniej niż obecnie.

5. Zauważalne tendencje

- Wzrosła liczba bezrobotnych w stosunku do ubiegłego miesiąca o 3,3% %, tj. 5 325 osób, natomiast w odniesieniu do stycznia ubiegłego roku zmniejszyła się o 8 179 tj. o 4,7%.
- Wskaźnik płynności rynku pracy mierzony stosunkiem liczby osób, które podjęły pracę w danym okresie do nowo zarejestrowanych w tym czasie, w styczniu br. wynosił 30,4% i był niższy od wskaźnika grudniowego o 0,7 punktu procentowego. Przed rokiem, wskaźnik płynności rynku pracy był niższy i wynosił 32,5%.
- W styczniu wpłynęło 2 559 ofert pracy; o 381 tj. o 17,5% więcej niż w poprzednim miesiącu.
- Pracę w regionie podjęło 4281 osób o 7,8% mniej niż w tym okresie przed rokiem. Możliwość wyjazdu do pracy za granicą w styczniu br. miały 1002 osoby.

Opracowano:
Wydział Informacji, Badań i Prognoz.

Olsztyn, 21 luty 2005 rok.

