



WOJEWÓDZKI URZĄD PRACY

ul. Głowackiego 28 , 10-448 OLSZTYN ☎ 522-705 , fax. 522-79-01 , e-mail: olwu@praca.gov.pl

Olsztyn, 14 sierpnia 2005 roku

Informacja na temat bezrobocia w województwie warmińsko – mazurskim w sierpniu 2005 roku

1. Liczba bezrobotnych i stopa bezrobocia

Sierpień jest kolejnym miesiącem bieżącego roku, w którym odnotowano spadek liczby bezrobotnych. Ostatecznie poziom bezrobocia w sierpniu ukształtował się na poziomie 149 926 osób i był o 0,3% (504 osoby) niższy niż w lipcu.

Od początku roku 2005, bezrobocie w regionie spadło o 12 435 osób, tj. o 7,7%. W odniesieniu do sierpnia 2004 roku, liczba bezrobotnych była niższa o 10 085 osoby, tj. o 6,3%.

Tab. 1 Poziom bezrobocia w latach 2004 - 2005; stan na koniec miesiąca

Miesiąc	Rok 2004	Spadek do poprzedniego miesiąca w %	Rok 2005	Spadek do poprzedniego miesiąca w %	Spadek do 2004	Spadek do 2004 w %
styczeń	175 865	x	167 686	X	- 8 176	- 4,7
luty	175 610	- 0,1	168 253	- 0,3	- 7 357	- 4,2
marzec	173 408	- 1,3	165 537	- 1,6	- 7 871	- 4,5
kwiecień	166 909	- 3,4	158 586	- 4,2	- 8 323	- 5,0
maj	162 145	- 2,9	153 787	- 3,0	- 8 358	- 5,2
czerwiec	162 772	+ 0,4	151 147	- 1,7	-11 625	- 7,1
lipiec	161 271	- 0,9	150 441	- 0,5	- 10 830	- 6,7
sierpień	160 011	-0,8	149 926	- 0,3	- 10 085	- 6,3

Źródło: Sprawozdanie MGIP-01 o rynku pracy, obliczenia własne

W stosunku do lipca br. spadek bezrobocia miał miejsce w większości powiatów województwa z wyjątkiem powiatów: bartoszyckiego, braniewskiego, kętrzyńskiego, mrągowskiego, szczytyńskiego, węgorzewskiego i miasta Elbląga. Wzrost bezrobocia w wymienionych siedmiu powiatach spowodowany był wyższą rejestracją

tegorocznych absolwentów, a także powrotem do urzędów pracy beneficjentów programów aktywizujących, którym z różnych przyczyn pracodawcy nie przedłużyli okresu zatrudnienia.

Szczegółowe informacje dotyczące zmiany poziomu bezrobocia zawarte są w tabeli 2 (powiaty uszeregowane są według procentowego spadku / wzrostu poziomu bezrobocia):

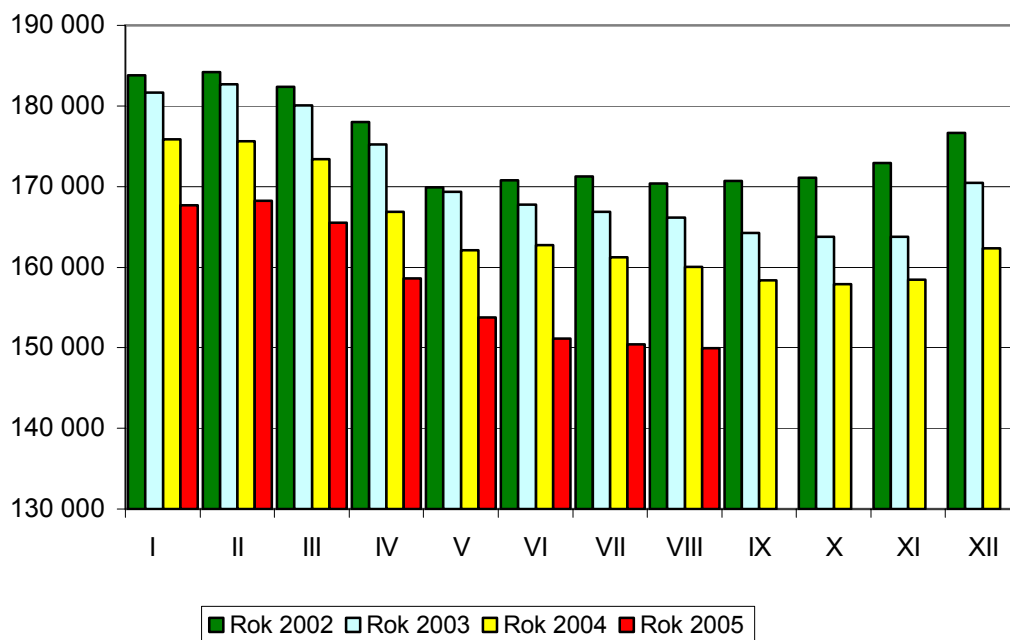
Tab.2 Zmiany poziomu bezrobocia w sierpniu w stosunku do lipca – 2005 roku

Powiat	Spadek / wzrost w liczbach	Spadek / wzrost w %
Nidzica	- 152	- 3,9
Olsztyn m.	- 178	- 2,1
Gołdap	- 83	- 2,0
Olsztyn ziemski	- 172	- 1,6
Elbląg ziemski	- 120	- 1,6
Elk	- 106	-1,2
Lidzbark Warmiński	- 54	- 1,2
Działdowo	- 95	- 1,2
Pisz	- 72	- 1,0
Iława	- 75	- 0,8
Giżycko	- 31	- 0,5
Nowe Miasto Lubawskie	- 9	- 0,2
Olecko	- 7	- 0,2
Ostróda	- 16	- 0,1
Szczytno	+ 13	+ 0,2
Mrągowo	+ 20	+ 0,4
Elbląg m.	+ 131	+ 1,2
Braniewo	+ 84	+ 1,3
Bartoszyce	+ 151	+ 1,7
Węgorzewo	+ 56	+ 1,8
Kętrzyn	+ 211	+ 2,9
Ogółem:	- 504	- 0,3

W województwie występują znaczne różnice w poziomie bezrobocia – od 3 184 osób powiecie węgorzewskim do 12 236 w powiecie ostródzkim. Szczegółowe informacje na ten temat zawarte są w załączniku do informacji.

Zauważalną tendencją regionalnego bezrobocia jest zjawisko sezonowości: miesiące wiosenne są okresami spadku liczby bezrobotnych. Wyższy poziom bezrobocia przypada na miesiące kończące i rozpoczynające rok kalendarzowy. Sezonowe trendy fluktuacji bezrobocia przedstawia wykres 1.

Wykres 1. Bezrobotni zarejestrowani w województwie warmińsko – mazurskim w latach 2002 – 2005



Jak podano na wstępie informacji, od początku roku 2005 bezrobocie w województwie spadło o 7,7% (12 435 osób), tj. o 1,6 pkt. procentowego więcej niż w tym okresie przed rokiem (odpowiednio: 10 419 osób i 6,1%).

Pod względem poziomu bezrobocia, warmińsko – mazurskie zajmuje 12 miejsce w kraju. Liczba bezrobotnych w województwie stanowi ponad 5,2% populacji pozostających bez pracy w Polsce.

Wskaźnik stopy bezrobocia w województwie warmińsko - mazurskim jest najwyższy w kraju i na koniec lipca wynosił 27,5%. Jest, zatem półtorakrotnie wyższy niż średni w kraju, wynoszący w lipcu 17,9%.

W następnej kolejności plasują się województwa zachodniopomorskie (25,3%), lubuskie (24,5) i kujawsko – pomorskie (22,5%). Najniższa stopa bezrobocia występuje w województwach: małopolskim – 13,9% i mazowieckim – 14,4%.

W stosunku do czerwca bieżącego roku, wskaźnik stopy bezrobocia w regionie zmniejszył się o 0,1 pkt. proc. W kraju obserwowano podobną tendencję – spadek do czerwca wynosił również 0,1 pkt. proc.

W 17 powiatach stopa bezrobocia jest wyższa niż przeciętnie w województwie, z czego w powiatach braniewskim i gołdapskim wynosi ponad 39,0%. Najniższą

stopą bezrobocia charakteryzowały się miasta: Olsztyn – 10,3 i Elbląg – 23,0% oraz powiat iławski – 23,9.

W porównaniu do lipca 2004 roku, stopa bezrobocia spadła o 1,6 pkt. procentowego.

Tab. 3 Stopa bezrobocia w latach 2004 – 2005 w regionie warmińsko – mazurskim na tle kraju.

Miesiąc	Rok 2004		Rok 2005		Wzrost/Spadek do 2004	
	Kraj	Region	Kraj	Region	Kraj	Region
styczeń	20,6	30,9	19,5	29,8	-1,1	-1,1
luty	20,6	30,9	19,4	29,8	-1,2	-1,1
marzec	20,4	30,6	19,3	29,5	-1,1	-1,1
kwiecień	19,9	29,8	18,8	28,6	-1,1	-1,2
maj	19,5	29,2	18,3	28,0	-1,2	-1,2
czerwiec	19,4	29,2	18,0	27,6	-1,4	-1,6
lipiec	19,3	29,1	17,9	27,5	-1,4	-1,6

2. Wybrane kategorie bezrobotnych.

2.1. W ogólnej populacji bezrobotnych w regionie warmińsko – mazurskim, **młodzież do 25 roku życia** w końcu sierpnia br. stanowiła 22,3% (33 362 osoby), z czego z prawem do zasiłku 15,7% (5224 osoby). Wśród tej kategorii bezrobotnych 53,9% (17980 osób) stanowią kobiety.

W stosunku do lipca, udział tej kategorii bezrobotnych zwiększył się o 0,5 pkt. procentowego (o 174 osoby), co należy wiązać z napływem do bezrobocia tegorocznych absolwentów szkół ponad gimnazjalnych.

Duża część młodych bezrobotnych jest aktywna na rynku pracy. W sierpniu pracę podjęło 1711 młodych osób. Oznacza to, że ponad co trzeci bezrobotny podejmujący pracę w tym okresie nie ukończył 25 roku życia. W większości przypadków – 1533 osoby (89,6%) była to praca niesubsydiowana. Ponadto, w sierpniu w różnych formach zaktywizowano 1301 osób w wieku 18-25 lat.

Tab. 4 Aktywizacja młodzieży w okresie styczeń - sierpień 2005 roku

Miesiąc	Podjęcia pracy		Szkole- nia	Staże	Przyg. zawodowe w miejscu pracy	Podjęcie nauki	Razem
	Subsyd.	Niesubsyd.					
styczeń	142	1241	19	330	27	12	1771
luty	162	983	62	768	122	18	2115
marzec	296	1206	152	717	76	8	2455
kwiecień	393	1590	225	811	169	1	3189
maj	263	1564	273	464	105	3	2672

czerwiec	217	1529	306	805	153	3	3013
lipiec	211	1619	281	961	104	4	3180
sierpień	178	1533	272	888	131	10	3012
Razem	1862	11265	1590	5744	887	59	21407

2.2. Kobiety, w liczbie 81 826 osób, stanowiły w końcu sierpnia br. 54,6% ogółu bezrobotnych. W porównaniu do sierpnia 2004 udział procentowy kobiet w populacji bezrobotnych zwiększył się o 1,8 pkt procentowego.

Tab. 5 Aktywizacja bezrobotnych kobiet w okresie styczeń - sierpień 2005 r.

Miesiąc	Podjęcia pracy		Szkole- nia	Staże	Przygot. zawodowe w miejscu pracy	Podjęcie nauki	Razem
	Sub- sydio- wana	Niesub- sydiowana					
styczeń	291	1799	12	312	61	13	2488
luty	375	1740	89	621	99	12	2936
marzec	532	2153	255	596	98	7	3641
kwiecień	721	2628	339	657	280	1	4626
maj	515	2634	287	328	138	2	3904
czerwiec	482	2668	307	535	182	2	4176
lipiec	387	2551	337	667	217	4	4163
sierpień	362	2020	258	633	249	5	3527
Razem	3665	18193	1884	4349	1324	46	29461

W grupie bezrobotnych, którzy w sierpniu br. korzystali z różnych form aktywizacji, kobiety stanowiły 45,3%, co wobec wyższego udziału tej kategorii w populacji bezrobotnych (54,6%) świadczy o niższym poziomie aktywności i gorszej ich sytuacji na rynku pracy.

2.3. Zamieszkali na wsi w liczbie 73 422, stanowią prawie połowę (49,0%) populacji bezrobotnych – o 1 pkt procentowy więcej niż w ubiegłym roku.

Jednak w związku z ogólnym spadkiem poziomu bezrobocia w regionie, w sierpniu 2005 roku odnotowano, w stosunku do ubiegłego roku, spadek liczby bezrobotnych zamieszkałych na wsi o 3151 osób, to jest o 4,1%.

Bezrobotni z terenów wiejskich, znajdują się w gorszej sytuacji na rynku pracy i rzadziej niż mieszkańcy miast korzystają z instrumentów aktywizacji. W sierpniu zaktywizowano 3292 bezrobotnych zamieszkałych na wsi, to jest 42,3% ogółu podejmujących pracę, szkolenie, staż zawodowy lub przygotowanie zawodowe w miejscu pracy, przy znacznie wyższym udziale w populacji (49,0%). Mniej też niż w ogólnej populacji (17,4%) jest uprawnionych do pobierania zasiłku -16,5%.

Od początku roku z różnych form aktywizacji skorzystało 27 785 bezrobotnych mieszkańców wsi.

2.4. W końcu sierpnia br. bezrobotni posiadający prawo do zasiłku, w liczbie 26 090 osób stanowili 17,4%. W roku 2004, w liczbie 27 282 osoby stanowili 17,0%.

Mimo procentowego wzrostu uprawnionych, w związku ze spadkiem poziomu bezrobocia, w ewidencji urzędów pracy zanotowano niższą o 1192 tj. o 4,4% niż w roku ubiegłym liczbę bezrobotnych posiadających prawo do zasiłku.

2.5. Długotrwale bezrobotnych, tj. osób pozostających w ewidencji łącznie przez okres ponad 12 miesięcy w okresie ostatnich 2 lat, na koniec sierpnia br. było 102 191, co stanowi 68,2 ogólnej populacji bezrobotnych. Nastąpił spadek w stosunku do poprzedniego miesiąca o 117 osób. Większe trudności z ponownym wejściem na rynek pracy mają kobiety. Dane na temat przeciętnego czasu poszukiwania przez bezrobotnych pracy potwierdzają, że zjawisko długotrwałego bezrobocia dotyka częściej kobiet. W sierpniu kobiety stanowiły 58,3% populacji długotrwale bezrobotnych.

Długotrwale bezrobotni stanowią grupę ryzyka, objętą szczególnymi preferencjami w działaniach aktywizacyjnych. W sierpniu, stanowili 50,6% (3939 osób) wszystkich bezrobotnych podejmujących pracę, szkolenia, staże bądź przygotowanie zawodowe w miejscu pracy. Prawie 69,0% skierowań do pracy subsydiowanej dotyczyło osób długotrwale bezrobotnych, którzy mają również znaczący udział w grupie szkolących się (48,4%) i przygotowanie zawodowe w miejscu pracy (78,0%).

Od początku roku zaktywizowano w różnych formach 34 669 osób długotrwale bezrobotnych.

3. Płynność rynku pracy

W sierpniu 2005 roku zarejestrowało się ogółem 12 032 bezrobotnych, o 1 148 osób mniej (8,7%) niż w poprzednim miesiącu, w tym:

- po raz pierwszy – 2 896 (24,1%) – w lipcu 3 203 osoby (24,3%),
- kolejny raz – 9 136 (75,9%) – w lipcu 9 977 osób (75,7%); w tym po różnych formach aktywizacji refundowanych z Funduszu Pracy 1705 osób (18,7%).

W porównaniu z rokiem ubiegłym, w sierpniu br. napływ do bezrobocia był większy o 1400 osób, tj. o 13,2%.

Tab. 6 Napływ do bezrobocia w sierpniu 2005

Wyszczególnienie	2004	2005	Wzrost do 2004	Wzrost do 2004 w %
Bezrobotni zarejestrowani w sierpniu	10 632	12 032	+ 1 400	+ 13,2
- po raz pierwszy	2 507	2 896	+ 389	+ 15,5
- po raz kolejny	8 125	9 136	+ 1011	+ 12,4
- z tego: po pracach interwencyjnych	237	129	- 108	- 45,6
- po robotach publiczn.	214	152	- 62	+ 29,0
- po szkoleniu	589	584	- 5	+ 0,9
- po stażu*	-	656	x	
- po przygotowaniu zawodowym*	-	184	x	

* formy nie ewidencjonowane w statystykach czerwca 2004

Odpływ, czyli wyłączenie z ewidencji powiatowych urzędów pracy w sierpniu – 12547 osób – był w stosunku do ubiegłego roku (11 892 osoby) o 655 osób, tj. o 5,5% wyższy. Analiza danych w tabelach 7 i 8 odnoszących się do odpływów, w korelacji z danymi z tabeli 6 opisującymi napływy do bezrobocia wskazuje na wysoki wskaźnik płynności rynku pracy, mimo iż wskaźnik ten wyrażony stosunkiem liczby bezrobotnych, którzy podjęli pracę do liczby nowo zarejestrowanych wynoszący w sierpniu 2004 roku 51,5%, spadł w roku 2005 do 45,7%, czyli o 5,8 pkt. procentowego.

Tab. 7 Odpływ z bezrobocia w sierpniu 2004 oraz 2005

Rok	Odpływ	W tym z powodu:							
		Podjęcia pracy-razem	Niesu- bsyd.	Subsy- -diow.	Szko- lenia	Staż	Nie potw got.	Rozp. przygot. ow. zawodo- wego	Inne
2004	11 892	5 477	4 670	807	725	756	3 796	b.d	1 186
2005	12 547	5 736	4 932	804	665	933	3 380	437	1 396
Wzrost spadek do 2004 w %	+ 4,4	+ 5,3	+ 3,7	+15,9	+25,4	- 25,2	+ 1,4	x	- 51,4

Tab. 8 Odpływ z bezrobocia w okresie styczeń – lipiec 2005 roku

Miesiąc	Odpływ	W tym z powodu:							
		Podjęcia pracy-razem	Niesu- bsyd.	Subs- diow.	Szko- lenia	Staż	Nie potw got.	Rozp. przygo- tow. zawod- owego	inne
Styczeń	8779	4281	3741	540	69	420	2795	61	1153
Luty	9981	4738	3955	783	245	886	2891	174	1047
Marzec	12107	5772	4530	1242	707	836	3511	188	1093
Kwiecień	16726	9160	7118	2042	749	912	4031	596	1278
Maj	15018	8018	6529	1489	719	512	4215	313	1241
Czerwiec	15272	7525	6249	1276	818	840	4475	346	598
Lipiec	13886	6531	5585	946	740	994	4050	320	1251
Sierpień	12547	5736	4932	691	665	933	3380	437	1396
Razem	104316	51761	42639	9009	4712	6333	29348	2435	9727

Źródło: Sprawozdanie MGIP-01 o rynku pracy. Obliczenia własne.

Widoczne jest również ożywienie w samozatrudnieniu – w okresie styczeń – sierpień br. przyznano 798 dotacji na wsparcie podjęcia przez bezrobotnych działalności gospodarczej; w analogicznym okresie ubiegłego roku wsparcie w formie pożyczek otrzymało 87 osób.

4. Oferty pracy

W sierpniu wpłynęło 3858 ofert pracy o 551 mniej niż w poprzednim miesiącu (- 12,5%) oraz o 61 (+1,6%) więcej niż przed rokiem. Prawie połowę – 47,8 % stanowiły oferty pracy subsydiowanej z Funduszu Pracy. Większość ofert pochodziła z sektora prywatnego (75,1%)

Poza pośrednictwem regionalnym, bezrobotni korzystali z ofert pracy za granicą. W sierpniu możliwość zatrudnienia poza granicami kraju – głównie w Niemczech – otrzymało 1111 osób; od początku roku 13 659 osób.

Tab. 9 Oferty pracy zgłoszone w okresie styczeń - sierpień 2004 – 2005

Miesiąc	Rok 2004			Rok 2005			Spadek, wzrost do 2004		
	Ogółem	Sektor prywat.	Praca subs.	Ogółem	Sektor prywat.	Praca subs.	Ogółem	Sektor prywat.	Praca subs.
Styczeń	2 386	1 758	1 110	2 559	1 735	1 372	+ 173	- 23	+ 262
Luty	2 438	1 862	1 380	2 944	1 981	1 745	+ 506	+ 119	+ 365
Marzec	3 694	2 510	2 109	3 689	2 365	2 322	- 5	- 145	+ 213
Kwiecień	5 542	3 419	3 539	5 154	3 065	3 146	- 388	-354	-393
Maj	3 042	2 323	1 068	3 990	2 849	2 039	+ 948	+ 526	+ 971
Czerwiec	2 980	2 401	900	4 115	2 926	2 043	+ 1 135	+ 525	+1143
Lipiec	4 116	2 957	2 144	4 409	3 225	2 462	+ 293	+ 268	+ 318
Sierpień	3 797	2 846	1 720	3 858	2 899	1 844	+ 61	+ 53	+ 124
Razem	24 198	17230	12250	26 860	18146	15129	+ 2 662	+ 916	+2879

Źródło: Sprawozdanie MGIP-01 o rynku pracy. Obliczenia własne.

5. Fundusz Pracy

Od stycznia do końca sierpnia 2005 wydatkowano z Funduszu Pracy 220 990,7 tys. złotych, z czego:

- 149 344,8 tys. zł. – na zasiłki dla bezrobotnych (67,6% ogółu wydatków),
- 64 618,9 tys. zł. – na programy przeciwdziałania bezrobociu (29,2% ogółu wydatków),

w tym:

- koszty szkoleń – 4 085,3 tys. zł. (6,3% wydatków na programy aktywizacji)
- środki na podjęcie działalności gospodarczej – 8 829,9 tys. (13,7%),
- stypendia i składki na ubezpieczenie społeczne za okres stażu i przygotowania zawodowego – 25 157,9 tys. zł. (38,9%) ; staż – 19 965,7 tys.; przygotowanie zawodowe – 5 192,2 tys.
- prace interwencyjne – 8 766,5 tys. zł. (13,6%),
- roboty publiczne – 9 775,5 tys. zł. (15,3%),
- wyposażenie i doposażenie stanowisk pracy – 4 142,8 tys. (6,4).

6. Podsumowanie

1. Struktura socjodemograficzna i społeczna regionalnego bezrobocia nabrała utrwalonych cech i nie różni się zasadniczo w stosunku do stanu sprzed roku.

2. W końcu sierpnia br. w województwie warmińsko-mazurskim zarejestrowanych było 149 926 osób. W porównaniu z poprzednim miesiącem liczba bezrobotnych zmniejszyła się o 504 osoby, to jest o 0,3%, a w odniesieniu do sierpnia 2004 roku, była niższa o 10 074 osoby, tj. o 6,3%.

3. Bezrobocie w województwie jest zróżnicowane przestrzennie zarówno pod względem poziomu (od 3 184 osób w powiecie węgorzewskim do 12 236 w powiecie ostródzkim), jak i natężenia (od 10,3% w mieście Olsztynie do 39,6% w powiecie braniewskim i 39,1% w powiecie gołdapskim).

4. Wskaźnik stopy bezrobocia w województwie warmińsko - mazurskim jest najwyższy w kraju i na koniec lipca wynosił 27,5%. Jest, zatem półtorakrotnie wyższy niż średni w kraju, wynoszący 17,9%.

5. W sierpniu wpłynęło 3858 ofert pracy o 551 mniej niż w poprzednim miesiącu (12,5%) oraz o 61 (1,6%) więcej niż przed rokiem.

6. W sierpniu br. zaktywizowano w różnych formach 7771 osób, (przed rokiem – 6958 osób), z czego:

- pracę niesubsydiowaną podjęło 4932 osoby / rok 2004 - 4670,
- prace subsydiowaną – 804 osoby / rok 2004 – 807,
w tym:
 - prace interwencyjne - 367 osób / rok 2004 - 527,
 - roboty publiczne – 282 osoby / rok 2004 – 236,
 - podjęcie działalności gospodarczej – 59 osób / rok 2004 – 0,
 - podjęcia pracy w ramach refundacji pracodawcy kosztów utworzenia miejsca pracy – 72 osoby / rok 2004 - 8,
- rozpoczęło szkolenia – 665 osób / rok 2004 -725 osób,
- rozpoczęły staż w miejscu pracy – 933 osoby / rok 2004 – 756 osób,
- rozpoczęło przygotowanie zawodowe w miejscu pracy – 437osób

Opracowanie:

Wydział Informacji, Analiz i Prognoz

Wojewódzki Urząd Pracy w Olsztynie.