



# WOJEWÓDZKI URZĄD PRACY

ul. Głowackiego 28 , 10-448 OLSZTYN ☎ 522-79-05 , fax. 522-79-01 , e-mail: olwu@praca.gov.pl

Olsztyn 14.11.2005 r.

## **Informacja na temat bezrobocia w województwie warmińsko – mazurskim w październiku 2005 roku.**

### **1. Liczba bezrobotnych i stopa bezrobocia**

W województwie warmińsko – mazurskim, utrzymuje się tendencja spadkowa poziomu bezrobocia. Na koniec października bieżącego roku, liczba bezrobotnych była najniższa od pięciu lat i wynosiła 146 961. W stosunku do września b.r. rejestrowane bezrobocie było niższe 2 025 osób, tj. 1,4%.

Od początku roku 2005, bezrobocie w regionie spadło o 15 400 osób (o 9,5%), tj. o 2,1 punkty procentowe więcej niż w analogicznym okresie 2004 roku (odpowiednio: 12 554 osób i 7,4%).

W odniesieniu do października 2004 roku, liczba bezrobotnych jest niższa o 10 915 osób, tj. o 6,9%.

**Tab. 1 Poziom bezrobocia w latach 2004 - 2005; stan na koniec miesiąca**

Miesiąc	Rok 2004	Spadek do poprzedniego miesiąca w %	Rok 2005	Spadek do poprzedniego miesiąca w %	Spadek do 2004	Spadek do 2004 w %
styczeń	175 865	x	167 686	X	- 8 176	- 4,7
luty	175 610	- 0,1	168 253	- 0,3	- 7 357	- 4,2
marzec	173 408	- 1,3	165 537	- 1,6	- 7 871	- 4,5
kwiecień	166 909	- 3,4	158 586	- 4,2	- 8 323	- 5,0
maj	162 145	- 2,9	153 787	- 3,0	- 8 358	- 5,2
czerwiec	162 772	+0,4	151 147	- 1,7	-11 625	- 7,1
lipiec	161 271	- 0,9	150 441	- 0,5	- 10 830	- 6,7
sierpień	160 011	- 0,8	149 926	- 0,3	- 10 085	- 6,3
wrzesień	158 410	- 1,0	148 986	- 0,6	- 9 424	- 6,0
październik	157 876	- 0,3	146 961	- 1,4	- 10 915	- 6,9

Źródło: Sprawozdanie MGIP-01 o rynku pracy, Obliczenia własne.

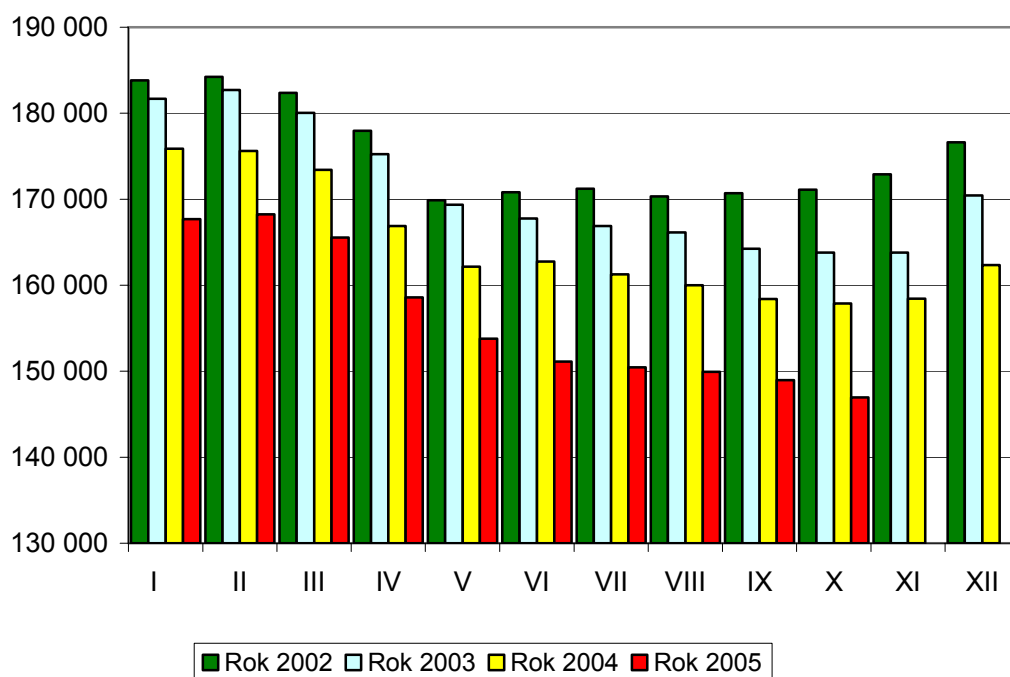
W stosunku do września b.r., spadek bezrobocia miał miejsce w siedemnastu powiatach; największy w: mieście Elblągu – 299 osób, powiecie kętrzyńskim – 256 osób, ostródzkim – 252 osoby, działdowskim – 245 osób, olsztyńskim 233 osoby i mieście Olsztyn – 244 osoby. W pozostałych czterech powiatach odnotowano wzrost liczby bezrobotnych. Wzrost bezrobocia w powiatach: bartoszyckim

(o 75 osób), ełckim (o 78 osób), mragowskim (o 230 osób) i piskim (o 88 osób), spowodowany był przede wszystkim powrotem do urzędów pracy beneficjentów programów aktywizujących, którym z różnych przyczyn pracodawcy nie przedłużyli okresu zatrudnienia.

W województwie występują znaczne różnice w poziomie bezrobocia – od 3 106 osób powiecie węgorszewskim do 12 049 w powiecie ostródzkim.

Zauważalną, utrwaloną tendencją regionalnego bezrobocia jest zjawisko sezonowości. Sezonowe trendy fluktuacji bezrobocia przedstawia wykres 1.

**Wykres 1. Bezrobotni zarejestrowani w województwie warmińsko – mazurskim w latach 2002 – 2005**



Pod względem poziomu bezrobocia, warmińsko – mazurskie zajmuje 12 miejsce w kraju. Liczba bezrobotnych w województwie stanowi ponad 5,0% populacji pozostających bez pracy w Polsce.

**Wskaźnik stopy bezrobocia** w województwie warmińsko - mazurskim jest najwyższy w kraju i na koniec października wynosił 26,9%. Jest zatem, półtorakrotnie wyższy niż średni w kraju, wynoszący we październiku 17,3%.

W stosunku do września bieżącego roku, wskaźnik stopy bezrobocia w regionie zmniejszył się o 0,3 pkt. proc. W kraju obserwowano podobną tendencję – spadek do września wynosił również 0,3 pkt. proc.

W 15 powiatach stopa bezrobocia jest wyższa niż przeciętnie w województwie. Najwyższą odnotowano w powiatach: braniewskim – 39,4%, piskim – 39,2%, bartoszyckim – 38,7%, gołdapskim – 38,2%, węgorszewskim – 37,1%. Najniższą stopą bezrobocia charakteryzowały się miasta: Olsztyn – 9,2 i Elbląg – 21,8% oraz powiat iławski – 23,3,6%.

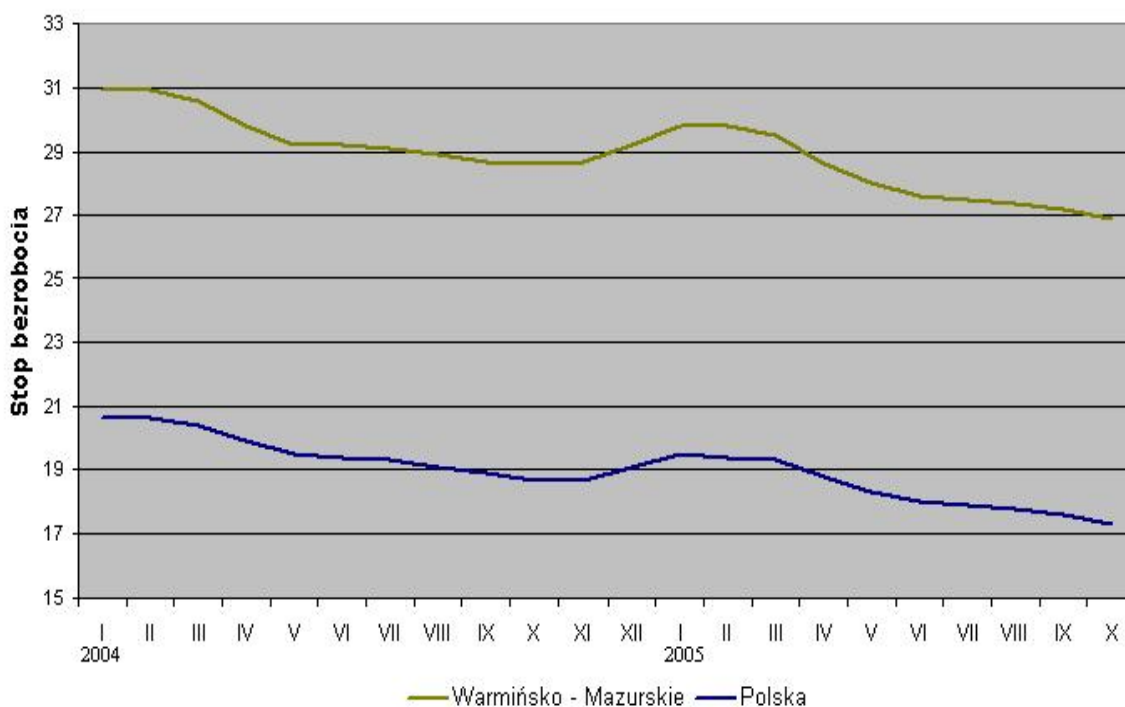
W porównaniu do października 2004 roku, stopa bezrobocia spadła o 1,7 pkt. procentowego. W tym czasie, w kraju o 1,4 pkt. proc. Obserwujemy zatem, większą dynamikę spadku wskaźnika stopy bezrobocia w regionie niż w kraju.

**Tab. 2 Stopa bezrobocia w latach 2004 – 2005 w regionie warmińsko – mazurskim na tle kraju.**

Miesiąc	Rok 2004		Rok 2005		Wzrost/Spadek do 2004	
	Kraj	Region	Kraj	Region	Kraj	Region
styczeń	20,6	30,9	19,5	29,8	-1,1	-1,1
luty	20,6	30,9	19,4	29,8	-1,2	-1,1
marzec	20,4	30,6	19,3	29,5	-1,1	-1,1
kwiecień	19,9	29,8	18,8	28,6	-1,1	-1,2
maj	19,5	29,2	18,3	28,0	-1,2	-1,2
czerwiec	19,4	29,2	18,0	27,6	-1,4	-1,6
lipiec	19,3	29,1	17,9	27,5	-1,4	-1,6
sierpień	19,1	28,9	17,8	27,4	-1,3	-1,5
wrzesień	18,9	28,7	17,6	27,2	-1,3	-1,5
październik	18,7	28,6	17,3	26,9	-1,4	-1,7

Źródło: Sprawozdawczość MGIP - 01 o rynku pracy. Obliczenia własne.

**Stopa bezrobocia w latach 2004 - 2005 w regionie warmińsko - mazurskim na tle kraju**



## 2. Wybrane kategorie bezrobotnych.

2.1. W stosunku do września b.r., zmniejszył się o 0,3 punktu procentowego, w ogólnej populacji bezrobotnych, **udział bezrobotnej młodzieży do 25 roku życia.**

Młodzież na koniec października w regionie warmińsko – mazurskim stanowiła 22,6% (33253 osób). W tej kategorii bezrobotnych, mniej niż we wrześniu było osób uprawnionych do zasiłku - 15,5% (5 140 osób).

Zmniejszył się również o 0,5 pkt. proc. w ogólnej populacji odsetek kobiet, mimo że wśród młodych bezrobotnych nadal one dominują, stanowiąc 52,9% (17 595 osób) ogółu populacji.

Większość młodych bezrobotnych, wykazuje dużą aktywność na rynku pracy, o czym świadczą statystyki dotyczące mobilności zatrudnieniowej oraz uczestnictwa w różnych formach aktywizacji.

W październiku pracę podjęły 1 942 młode osoby, co oznacza, że ponad co trzeci bezrobotny podejmujący pracę w tym okresie, nie ukończył 25 roku życia.

W większości przypadków – 1 672 osoby (86,1%) była to praca niesubsydiowana. Ponadto, w październiku w różnych formach zaktywizowano 1 499 osób w wieku 18-25 lat, a 519 podjęły dalsze kształcenie.

W okresie dziesięciu miesięcy bieżącego roku, zaktywizowano 28 913 osób w wieku 18 – 25 lat.

**Tab. 3 Aktywizacja młodzieży w okresie styczeń – październik 2005 roku**

Miesiąc	Podjęcia pracy		Szkole- nia	Staże	Przyg. zawodowe w miejscu pracy	Podjęcie nauki	Razem
	Subsyd.	Niesubsyd.					
styczeń	142	1241	19	330	27	12	<b>1771</b>
luty	162	983	62	768	122	18	<b>2115</b>
marzec	296	1206	152	717	76	8	<b>2455</b>
kwiecień	393	1590	225	811	169	1	<b>3189</b>
maj	263	1564	273	464	105	3	<b>2672</b>
czerwiec	217	1529	306	805	153	3	<b>3013</b>
lipiec	211	1619	281	961	104	4	<b>3180</b>
sierpień	178	1533	272	888	131	10	<b>3012</b>
wrzesień	196	1801	320	933	92	204	<b>3546</b>
październik	270	1672	427	883	189	519	<b>3960</b>
<b>Razem</b>	<b>2328</b>	<b>14738</b>	<b>2337</b>	<b>7560</b>	<b>1168</b>	<b>782</b>	<b>28 913</b>

Źródło: Sprawozdawczość MGIP - 01 o rynku pracy. Obliczenia własne.

**2.2. Udział kobiet** w ogólnej populacji w stosunku do września b.r. pozostał na tym samym poziomie i wynosił 54,6% (80 222 osoby). W porównaniu do października ubiegłego roku, udział procentowy kobiet w populacji bezrobotnych zwiększył się o 0,7 punktu procentowego.

**Tab. 4 Aktywizacja bezrobotnych kobiet w okresie styczeń - październik 2005 r.**

Miesiąc	Podjęcia pracy		Szkole- nia	Staże	Przygot. zawodowe w miejscu pracy	Podjęcie nauki	Razem
	Sub- sydio wana	Niesub- sydiowana					
styczeń	291	1799	12	312	61	13	<b>2488</b>
luty	375	1740	89	621	99	12	<b>2936</b>
marzec	532	2153	255	596	98	7	<b>3641</b>
kwiecień	721	2628	339	657	280	1	<b>4626</b>
maj	515	2634	287	328	138	2	<b>3904</b>
czerwiec	482	2668	307	535	182	2	<b>4176</b>
lipiec	387	2551	337	667	217	4	<b>4163</b>
sierpień	362	2020	258	633	249	5	<b>3527</b>
wrzesień	405	2936	433	719	234	150	<b>4877</b>
październik	510	2442	596	664	321	359	<b>4892</b>
<b>Razem</b>	<b>4580</b>	<b>23571</b>	<b>2913</b>	<b>5732</b>	<b>1879</b>	<b>555</b>	<b>39 230</b>

Źródło: Sprawozdawczość MGIP - 01 o rynku pracy. Obliczenia własne.

W grupie bezrobotnych, którzy w październiku b.r. korzystali z różnych form aktywizacji, kobiety stanowiły 49,4%. Ogółem, w różnych formach zaktywizowano w październiku 4892 bezrobotne kobiety, natomiast od początku roku 39 230.

**2.3.** W stosunku do września - o 0,3 punktu procentowego zwiększył się udział **bezrobotnych mieszkańców wsi**. W końcu października zarejestrowanych było 72 989 bezrobotnych z terenów wiejskich, stanowiąc 49,7% ogólnej populacji. W porównaniu z okresem sprzed roku, obserwujemy wzrost udziału tej kategorii bezrobotnych o 1 punkt procentowy.

Jednak w związku z ogólnym spadkiem poziomu bezrobocia w regionie, w październiku 2005 roku odnotowano, w stosunku do ubiegłego roku, spadek liczby bezrobotnych zamieszkałych na wsi o 3884 osoby, to jest o 5,1%.

W październiku zaktywizowano 4073 bezrobotnych zamieszkałych na wsi, to jest 41,2% ogółu podejmujących pracę, szkolenie, staż zawodowy lub przygotowanie zawodowe w miejscu pracy. Mniej też niż w ogólnej populacji (17,4%) jest uprawnionych do pobierania zasiłku -16,2%.

Ogółem, w styczniu do października b.r. w różnych formach aktywizacji uczestniczyło 36 234 bezrobotnych mieszkańców wsi.

**Tab. 5 Aktywizacja bezrobotnych zamieszkałych na wsi w okresie styczeń – październik 2005 r.**

Miesiąc	Podjęcia pracy		Szkolenia	Staże	Przygot. zawodowe w miejscu pracy	Podjęcie nauki	Razem
	Subsydiowana	Niesubsydiowana					
styczeń	205	1466	30	109	25	6	<b>1841</b>
luty	371	1627	95	316	87	6	<b>2502</b>
marzec	455	1797	302	303	86	6	<b>2949</b>
kwiecień	853	3319	293	324	295	1	<b>5085</b>
maj	709	2957	286	162	146	1	<b>4261</b>
czerwiec	585	3437	285	315	151	1	<b>4774</b>
lipiec	380	2483	271	422	129	2	<b>3687</b>
sierpień	314	2210	262	321	179	6	<b>3292</b>
wrzesień	300	2495	440	327	130	78	<b>3770</b>
październik	517	2387	443	323	220	183	<b>4073</b>
<b>Razem</b>	<b>4689</b>	<b>24178</b>	<b>2707</b>	<b>2922</b>	<b>1448</b>	<b>290</b>	<b>36234</b>

Źródło: Sprawozdawczość MGIP -01 o rynku pracy. Obliczenia własne.

**2.4.** Udział bezrobotnych **posiadających prawo do zasiłku** w końcu października b.r. pozostał na poziomie z września stanowiąc 17,4% (25 505 osób). W stosunku do października 2004 roku, obserwujemy spadek udziału bezrobotnych z uprawnieniami zasiłkowymi o 0,3 punktu procentowego.

Zanotowano również, niższą o 2384 osoby tj. o 8,6% niż w roku ubiegłym liczbę bezrobotnych posiadających prawo do zasiłku.

**5. Długotrwale bezrobotnych**, tj. osób pozostających w ewidencji łącznie przez okres ponad 12 miesięcy w okresie ostatnich 2 lat, na koniec października b.r. było 100 491, co stanowi 68,4 ogólnej populacji bezrobotnych. Nastąpił spadek tej kategorii bezrobotnych w stosunku do poprzedniego miesiąca o 725 osób, a ich udział w ogólnej populacji zmniejszył się o 0,5 punktu procentowego. Dane na temat przeciętnego czasu poszukiwania przez bezrobotnych pracy potwierdzają, że zjawisko długotrwałego bezrobocia dotyka częściej kobiet. W październiku kobiety stanowiły 58,5% populacji długotrwale bezrobotnych.

Długotrwale bezrobotni stanowią grupę ryzyka, objętą szczególnymi preferencjami w działaniach aktywizacyjnych. W październiku, stanowili 49,2 (4871 osób) wszystkich bezrobotnych podejmujących pracę, szkolenia, staże bądź przygotowanie zawodowe w miejscu pracy. Ponad 68,0% skierowań do pracy subsydiowanej dotyczyło osób długotrwale bezrobotnych, którzy mają również znaczący udział w grupie szkolących się (51,4%) i odbywających przygotowanie zawodowe w miejscu pracy (69,3%).

W październiku zaktywizowano 4871 osób posiadających status osoby bezrobotnej długotrwale; od początku roku – 44 911 osób.

**Tab. 6 Aktywizacja długotrwale bezrobotnych w okresie styczeń - październik 2005 r.**

Miesiąc	Podjęcia pracy		Szkole- nia	Staże	Przygot. zawodowe w miejscu pracy	Podjęcie nauki	Razem
	Sub- sydiowana	Niesub- sydiowa na					
styczeń	303	1930	26	94	39	1	<b>2393</b>
luty	521	2634	105	261	105	1	<b>3627</b>
marzec	812	2285	351	210	124	1	<b>3783</b>
kwiecień	1497	3699	474	213	467	0	<b>6350</b>
maj	1068	3541	386	147	222	1	<b>5365</b>
czerwiec	959	3506	417	117	230	0	<b>5229</b>
lipiec	681	3092	383	100	251	1	<b>4508</b>
sierpień	552	2621	322	102	341	1	<b>3939</b>
wrzesień	548	3318	566	127	240	47	<b>4846</b>
październik	780	2997	570	92	339	93	<b>4871</b>
<b>Razem</b>	<b>7721</b>	<b>29623</b>	<b>3600</b>	<b>1463</b>	<b>2358</b>	<b>146</b>	<b>44 911</b>

Źródło: Sprawozdawczość MGIP – 01. Obliczenia własne.

### 3. Płynność rynku pracy

W październiku 2005 roku zarejestrowało się ogółem 13 958 bezrobotnych, o 1 407 (tj. 9,2%)osób mniej niż w poprzednim miesiącu, w tym:

- po raz pierwszy – 2411 osób (23,4%) – we wrześniu 3602 (23,4%),
- kolejny raz – 11 547 osoby (76,6%) – we wrześniu 11 763 (76,6%); w tym po różnych formach aktywizacji refundowanych z Funduszu Pracy 2850 osób (24,7%).

W porównaniu z rokiem ubiegłym, w październiku b.r. napływ do bezrobocia był większy o 679 osób tj. o 5,1%.

**Tab. 7 Napływ do bezrobocia w latach 2004 – 2005 w październiku**

Wyszczególnienie	2004	2005	Wzrost do 2004	Wzrost do 2004 w %
Zarejestrowani w wrześniu	13279	13958	+ 679	+5,1
- po raz pierwszy	2474	2411	- 63	-2,6
- po raz kolejny	10805	11547	+742	+6,9
- z tego: po pracach interwencyjnych	179	300	+121	+67,6
-po robotach publicznych	729	405	-405	-44,4
- po szkoleniu	568	830	+262	+46,1
- po stażu	b.d	821	x	x
- po przygotowaniu zawodowym	b.d.	494	x	x

Źródło: Sprawozdawczość MGIP -01. Obliczenia własne.

W okresie dziesięciu miesięcy bieżącego roku, do ewidencji bezrobotnych napłynęło 121 204 osób , o 9348 (8,4%) więcej niż w analogicznym okresie 2004 roku.



**Odływ**, czyli wyłączenia bezrobotnych z ewidencji powiatowych urzędów pracy, w październiku b.r. - 15983 osób – był w stosunku do ubiegłego miesiąca o 322 osoby (2,0%) niższy.

W stosunku do okresu sprzed roku, obserwowany jest wzrost o 15,7% wyłączeń z ewidencji bezrobotnych.

**Tab. 8 Odływ z bezrobocia w październiku 2004 oraz 2005 roku**

Rok	Odływ	W tym z powodu:							
		Podjęcia pracy-razem	Niesu- bsyd.	Subsy- -diow.	Szko- -lenia	Staż	Nie potw got.	Rozp. przygoto- wania zaw.	Inne
<b>2004</b>	13 813	5 651	4 774	877	1299	987	4375	b.d	1 501
<b>2005</b>	15 983	6 822	5 677	1145	1109	939	4838	489	1 786
<b>Wzrost spadek do 2004</b>	+ 2170 + 15,7%	+ 1171 + 20,7%	+ 903 + 8,9%	+269 +30,7	- 190 +14,6	- 48 -4,9	+ 463 +10,6	x	+ 285 + 19,0

Źródło: Sprawozdawczość MGIP -01 o rynku pracy.

Najczęstszą przyczyną wyłączeń / odpływu w październiku z bezrobocia, były podjęcia pracy (42,7%) i niepotwierdzenie gotowości do jej podjęcia (30,3%).

W okresie dziesięciu miesięcy z różnych przyczyn wyłączono 136604 osoby, o 15983 osoby (o 13,3%) więcej niż w analogicznym okresie roku ubiegłego.

Najwięcej, bo 65582 osoby ( 48,0%) wyrejestrowano z bezrobocia z powodu podjęcia pracy i niepotwierdzenia gotowości do podjęcia pracy – 39352 osoby (28,8%).

Bezrobotni chętniej niż przed rokiem korzystają ze środków wspomagających podjęcie działalności gospodarczej. W okresie styczeń – październik b.r. przyznano 1034 dotacje; w analogicznym okresie ubiegłego roku wsparcie w formie pożyczek otrzymały 104 osoby.



**Tab. 9 Odływ z bezrobocia w okresie styczeń – październik 2005 roku**

Miesiąc	Odływ	W tym z powodu:							
		Podjęcia pracy-razem	Niesubsyd.	Subsydiow.	Szkolenia	Staż	Niepotw got.	Rozp. przygotow. zaw.	inne
<b>Styczeń</b>	8779	4281	3741	540	69	420	2795	61	1153
<b>Luty</b>	9981	4738	3955	783	245	886	2891	174	1047
<b>Marzec</b>	12107	5772	4530	1242	707	836	3511	188	1093
<b>Kwiecień</b>	16726	9160	7118	2042	749	912	4031	596	1278
<b>Maj</b>	15018	8018	6529	1489	719	512	4215	313	1241
<b>Czerwiec</b>	<b>15272</b>	<b>7525</b>	<b>6249</b>	<b>1276</b>	<b>818</b>	<b>840</b>	<b>4475</b>	<b>346</b>	<b>1268</b>
<b>Lipiec</b>	<b>13886</b>	<b>6531</b>	<b>5585</b>	<b>946</b>	<b>740</b>	<b>994</b>	<b>4050</b>	<b>320</b>	<b>1251</b>
<b>Sierpień</b>	<b>12547</b>	<b>5736</b>	<b>4932</b>	<b>691</b>	<b>665</b>	<b>933</b>	<b>3380</b>	<b>437</b>	<b>1396</b>
Wrzesień	16305	6999	6181	818	1087	989	5166	327	1737
Październik	15983	6822	5677	1145	1109	939	4838	489	1786
<b>Razem</b>	<b>136604</b>	<b>65582</b>	<b>54497</b>	<b>10973</b>	<b>6908</b>	<b>8261</b>	<b>39352</b>	<b>3251</b>	<b>13250</b>

Źródło: Sprawozdawczość MGIP- 01 o rynku pracy. Obliczenia własne.

Od początku roku wyłączono 136 604 osoby, o 9,8% (12 194 osoby) więcej niż w tym samym okresie przed rokiem

Wskaźnik płynności rynku pracy, wyrażony stosunkiem liczby bezrobotnych, którzy podjęli pracę do liczby nowo zarejestrowanych za październik roku bieżącego wynosił 48,9%, a dla okresu za dziesięć miesięcy – 54,1%.

#### 4. Oferty pracy

W październiku wpłynęły 4384 oferty pracy, o 73 (1,7%) więcej niż w poprzednim miesiącu oraz o 1109 (33,9%) więcej niż w październiku przed rokiem.

Ponad połowę – 53,0 % (2324) stanowiły oferty pracy subsydiowanej z Funduszu Pracy. Większość ofert pochodziła z sektora prywatnego (71,0%).

Od początku 2005 roku wpłynęło 39 413 ofert pracy, o 4076 (11,5%) więcej niż w tym czasie przed rokiem. Ponad połowa ( 21463 oferty, t.j.,54,5%) dotyczyła zatrudnienia subsydiowanego; przed rokiem oferty pracy subsydiowane stanowiły 50,0% ogółu zgłoszonych przez pracodawców miejsc pracy.

Według informacji z powiatowych urzędów pracy, realizacja zgłoszonych ofert osiągnęła wskaźnik 79,3%.

Poza pośrednictwem regionalnym, bezrobotni korzystali z ofert pracy za granicą. W październiku możliwość zatrudnienia za pośrednictwem urzędów pracy, poza granicami kraju, otrzymało 350 osób; od początku roku 14 690.

Oferty dotyczyły przede wszystkim miejsc pracy w Niemczech (96,2%) w gastronomii, hotelarstwie, rolnictwie i przy obsłudze imprez objazdowych. Zgłaszano również zapotrzebowanie na pielęgniarki, lekarzy, pomoce domowe i elektryków.

**Tab. 10 Oferty pracy zgłoszone w okresie styczeń - październik 2004 – 2005**

Miesiąc	Rok 2004			Rok 2005			Spadek, wzrost do 2004		
	Ogółem	Sektor prywat.	Praca subs.	Ogółem	Sektor prywat.	Praca subs.	Ogółem	Sektor prywat.	Praca subs.
Styczeń	2 386	1 758	1 110	2 559	1 735	1 372	+ 173	- 23	+ 262
Luty	2 438	1 862	1 380	2 944	1 981	1 745	+ 506	+ 119	+ 365
Marzec	3 694	2 510	2 109	3 689	2 365	2 322	- 5	- 145	+ 213
Kwiecień	5 542	3 419	3 539	5 154	3 065	3 146	- 388	-354	-393
Maj	3 042	2 323	1 068	3 990	2 849	2 039	+ 948	+ 526	+ 971
Czerwiec	<b>2 980</b>	<b>2 401</b>	<b>900</b>	<b>4 115</b>	<b>2 926</b>	<b>2 043</b>	<b>+ 1 135</b>	<b>+ 525</b>	<b>+1143</b>
Lipiec	<b>4 116</b>	<b>2 957</b>	<b>2 144</b>	<b>4 409</b>	<b>3 225</b>	<b>2 462</b>	<b>+ 293</b>	<b>+ 268</b>	<b>+ 318</b>
Sierpień	<b>3 797</b>	<b>2 846</b>	<b>1 720</b>	<b>3 858</b>	<b>2 899</b>	<b>1 844</b>	<b>+ 61</b>	<b>+ 53</b>	<b>+ 124</b>
Wrzesień	<b>4 067</b>	<b>2 704</b>	<b>1 956</b>	<b>4 311</b>	<b>3 113</b>	<b>2 166</b>	<b>+ 244</b>	<b>+ 409</b>	<b>+ 210</b>
Październik	<b>3 275</b>	<b>2 202</b>	<b>1 727</b>	<b>4 384</b>	<b>3 113</b>	<b>2 324</b>	<b>+ 1 109</b>	<b>+ 911</b>	<b>+597</b>
<b>Razem</b>	<b>35 337</b>	<b>24 982</b>	<b>17653</b>	<b>39 413</b>	<b>27 271</b>	<b>21463</b>	<b>+ 4 076</b>	<b>+ 2289</b>	<b>+3810</b>

Źródło: Sprawozdawczość MGIP o rynku pracy -01 o rynku pracy. Obliczenia własne.

## 5. Fundusz Pracy

W okresie dziesięciu miesięcy bieżącego roku wydatkowano z Funduszu Pracy 280 766,5 tys. zł. z czego:

- 183 797,3 tys. zł. – na zasiłki dla bezrobotnych (65,5% ogółu wydatków),
- dodatki aktywizacyjne – 3 030,0 tys. zł. (1,1% ogółu wydatków),
- 87 323,7 tys. zł. - na programy przeciwdziałania bezrobociu (31,1% ogółu wydatków).

w tym:

- szkolenia – 5 618,0 tys. zł.,
- środki na podjęcie działalności gospodarczej – 12 302,1 tys. zł.,
- stypendia i składki na ubezpieczenie społeczne - 34 334,0 tys. zł.; za okres stażu – 26 732,0 tys. zł., przygotowania zawodowego – 7 602,0 tys. zł.,
- prace interwencyjne – 12 396,4 tys. zł.,
- roboty publiczne – 13 417,6 tys. zł.,
- wyposażenie i doposażenie stanowiska pracy – 4 769,7 tys. zł.,
- pozostałe wydatki na aktywizację bezrobotnych – 4 485,9 tys. zł.

## 6. Zauważalne tendencje

W okresie analizowanych dziesięciu miesięcy bieżącego roku :

- 1) Utrzymała się tendencja spadkowa poziomu bezrobocia. W październiku b.r. odnotowano najniższą od 2001 roku liczbę bezrobotnych – 146 961 zarejestrowanych.  
Od początku roku bezrobocie w regionie spadło o 15 400 osób (o 9,5%); przed rokiem w tym okresie – 12 554 osoby, co stanowiło 7,4%.  
W odniesieniu do października 2004 roku, liczba bezrobotnych jest niższa o 10 915 osób tj., o 6,9%.  
Obecna dynamika spadku poziomu bezrobocia, umożliwi utrzymanie do końca roku zakładanego spadku o 8 tys. osób, tj. o 5%.
- 2) W porównaniu z krajem, w regionie warmińsko - mazurskim obserwujemy większą dynamikę spadku wskaźnika stopy bezrobocia. Stopa bezrobocia w stosunku do stanu z 2003 roku obniżyła się o 2,5 punktu procentowego; w kraju 1,8 pkt. procentowego. Na koniec września b.r. stopa bezrobocia w regionie wynosiła 27,2% i nadal jest najwyższa w kraju, gdzie osiągnęła poziom 17,6%.
- 3) W okresie dziewięciu miesięcy bieżącego roku, z ewidencji bezrobotnych wyrejestrowano 136 604 osób, o 9,8% więcej niż w tym czasie przed rokiem.  
Najwięcej, bo 65 582 osoby ( 48,0% odpływu) wyrejestrowano z powodu podjęcia .
- 4) Widoczne jest ożywienie w samozatrudnieniu. W okresie styczeń - październik bieżącego roku przyznano 1034 dotacje na wsparcie działalności gospodarczej, podejmowanej przez bezrobotnych. W analogicznym okresie ubiegłego roku wsparcie w formie pożyczek otrzymały 104 osoby.
- 6) Od początku roku, łącznie z podjęciami pracy, w różnych formach aktywizacji uczestniczyły 74 643 osoby, o 7 348, tj. o 10,9% więcej niż przed rokiem.  
Z ogółu zaktywizowanych w tym okresie:
  - pracę podjęły – 65 582 osoby, w tym :
    - niesubsydiowaną – 54 497 osób,
    - prace interwencyjne – 5 199 osób,
    - roboty publiczne – 3 473 osoby,
    - samozatrudnienie – 1 034 osoby,
    - na dotowanych miejscach utworzonych przez pracodawców zatrudnienie znalazło - 961 osób.
  - skierowano na szkolenia – 6 908 osób,
  - podjęły staż u pracodawcy – 8 261 osób,
  - rozpoczęło przygotowanie zawodowe w miejscu pracy – 3 251 osób.
- 7) Od początku 2005 roku wpłynęło 39 413 ofert pracy, o 4076 (11,5%) więcej niż w tym czasie przed rokiem. Ponad połowa ofert pracy dotyczyła zatrudnienia subsydiowanego. Realizacja zgłoszonych ofert pracy osiągnęła wskaźnik 79,3%.
- 8) Pracę za granicą za pośrednictwem urzędów pracy podjęło 14 690 osób.

Opracowanie:  
Wydział Informacji, Analiz i Prognoz  
Wojewódzki Urząd Pracy w Olsztynie.