



WOJEWÓDZKI URZĄD PRACY

ul. Głowackiego 28 , 10-448 OLSZTYN ☎ 522-79-05 , fax. 522-79-01 , e-mail: olwu@praca.gov.pl

Informacja na temat bezrobocia w województwie warmińsko – mazurskim w maju 2005 roku

1. Liczba bezrobotnych i stopa bezrobocia

W maju br. liczba bezrobotnych w województwie warmińsko – mazurskim osiągnęła najniższą od 2002 roku wartość i w końcu miesiąca wynosiła 153 787 osób. W stosunku do kwietnia br. obserwujemy spadek liczby bezrobotnych o 4 799 osób, tj. o 3,0%.

Tab. 1 Poziom bezrobocia w latach 2004- 2005; stan na koniec miesiąca

Miesiąc	Rok 2004	Rok 2005	Spadek do 2004	Spadek do 2004 w %
styczeń	175 865	167 686	- 8 176	- 4,7
luty	175 610	168 253	- 7 357	- 4,2
marzec	173 408	165 537	- 7 871	- 4,5
kwiecień	166 909	158 586	- 8 323	- 5,0
maj	162 145	153 787	- 8 358	- 5,2

Źródło: Sprawozdanie MGIP-01 o rynku pracy, obliczenia własne

W stosunku do kwietnia br. spadek bezrobocia miał miejsce w większości powiatów województwa. Największy zaobserwowano w powiatach:

- mrągowskim – 7,0%,
- węgorzewskim – 6,1%,
- giżyckim – 5,9%,
- nidzickim – 4,9%.

Najmniejszy spadek bezrobocia odnotowano w powiatach:

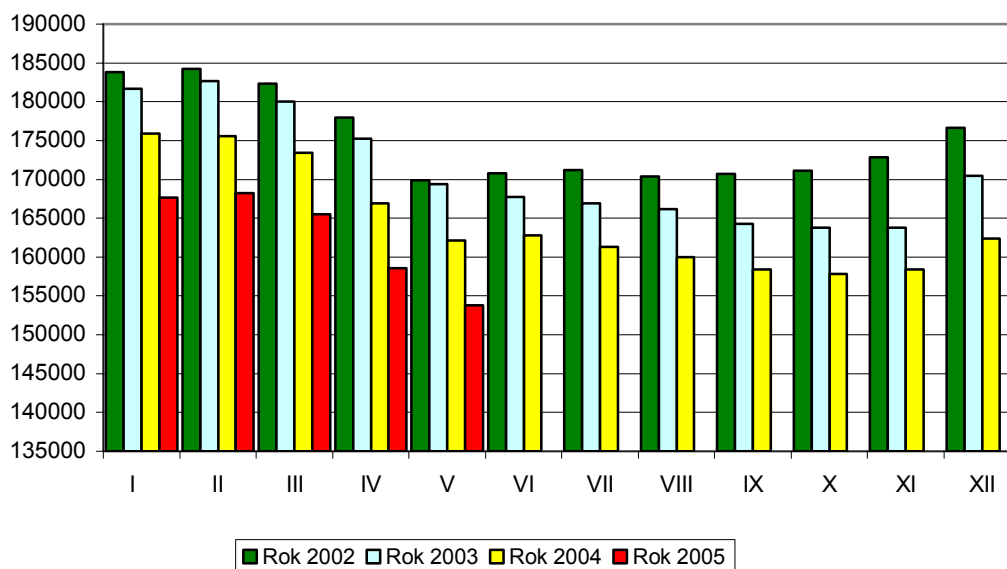
- mieście Elblągu – 0,1 %,
- lidzbarskim – 0,4%,

W powiecie braniewskim i mieście Elblągu bezrobocie nieznacznie wzrosło; odpowiednio o 0,5% i 0,1 %.

Na mapie województwa, istnieją duże różnice w poziomie bezrobocia – od 3 239 osób w powiecie węgorzewskim do 12 769 w powiecie ostródzkim.

Zauważalną tendencją regionalnego bezrobocia jest zjawisko sezonowości: miesiące wiosenne są okresami spadku liczby bezrobotnych. Wyższy poziom bezrobocia przypada na miesiące kończące i rozpoczynające rok kalendarzowy. Sezonowe trendy fluktuacji bezrobocia przedstawia wykres poniżej.

Wykres 1. Bezrobotni zarejestrowani w województwie warmińsko – mazurskim w latach 2002 – 2005



Maj ubiegłego roku zakończył się liczbą bezrobotnych na poziomie 162 145, to jest o 8 358 (5,2%) większą niż w roku bieżącym.

Od początku roku 2005 bezrobocie w województwie spadło o 5,3% (8 358 osób) tj. o 0,4 pkt. procentowego więcej niż w tym czasie przed rokiem (odpowiednio: 8 285 osób i 4,9%).

Pod względem poziomu bezrobocia warmińsko – mazurskie zajmuje 12 miejsce w kraju. Liczba bezrobotnych w województwie stanowi ponad 5,2% populacji pozostających bez pracy w Polsce.

Wskaźnik stopy bezrobocia w województwie warmińsko - mazurskim jest najwyższy w kraju i na koniec maja wynosił 28,0%. W następnej kolejności plasują się województwa zachodniopomorskie (26,0%), lubuskie (24,5%) i kujawsko – pomorskie (22,8%). Najniższa stopa bezrobocia charakteryzuje województwa; małopolskie- 14,2% i mazowieckie – po 14,5 %.

W stosunku do kwietnia bieżącego roku, wskaźnik stopy bezrobocia w regionie zmniejszył się o 0,6 pkt. proc. W kraju obserwowano podobną tendencję – spadek do kwietnia wynosił 0,5 pkt. proc.

Wskaźnik stopy bezrobocia w województwie warmińsko - mazurskim jest półtorakrotnie wyższy niż średni w kraju, wynoszący w maju 18,3%.

W 17 powiatach stopa bezrobocia jest wyższa niż przeciętnie w województwie, z czego w powiecie braniewskim wynosi aż 39,6%., a gołdapskim – 39,5%. Najniższą stopą bezrobocia charakteryzowały się miasta: Olsztyn – 10,6% i Elbląg – 23,2% oraz powiat iławski – 23,8%.

W porównaniu do 2004 roku, stopa bezrobocia na koniec maja spadła o 1,2 punktu procentowego.

Tab. 2 Stopa bezrobocia w latach 2004 – 2005 w regionie warmińsko – mazurskim na tle kraju.

Miesiąc	Rok 2004		Rok 2005		Wzrost/Spadek do 2004	
	Kraj	Region	Kraj	Region	Kraj	Region
Styczeń	20,6	30,9	19,5	29,8	-1,1	-1,1
Luty	20,6	30,9	19,4	29,8	-1,2	-1,1
marzec	20,4	30,6	19,3	29,5	-1,1	-1,1
kwiecień	19,9	29,8	18,8	28,6	-1,1	-1,2
maj	19,5	29,2	18,3	28,0	-1,2	-1,2

2. Wybrane kategorie bezrobotnych.

2.1. W ogólnej populacji bezrobotnych w regionie warmińsko – mazurskim, **młodzież do 25 roku życia** w końcu maja br. stanowiła 20,1% (30 942 osoby).

Wśród tej kategorii bezrobotnych 51,0% (15 784 osoby) stanowią kobiety. Tylko 18,7% (5800 osób) posiada uprawnienia zasiłkowe.

Dużą część młodych bezrobotnych jest aktywna zatrudnieniowo. W maju pracę podjęło 1827 młodych osób. Oznacza to że, co czwarty bezrobotny podejmujący pracę w tym okresie nie ukończył 25 roku życia. Ogółem w maju zaktywizowano 2 672 osoby w wieku 18 – 25 lat; od początku roku 12 202.

Tab. 3 Aktywizacja młodzieży w okresie styczeń - maj 2005 roku

Miesiąc	Podjęcia pracy		Szkole- nia	Staże	Przyg. zawodowe w miejscu pracy	Podjęcie nauki	Razem
	Subsyd.	Niesubsyd.					
Styczeń	142	1 241	19	330	27	12	1 771
Luty	162	983	62	768	122	18	2 115
Marzec	296	1 206	152	717	76	8	2 455
Kwiecień	393	1 590	225	811	169	1	3 189
Maj	263	1 564	273	464	105	3	2 672
Razem	1256	6 584	731	3 090	499	42	12 202

2.2. **Kobiety, w liczbie 81 422 osoby**, stanowiły w końcu maja br. 52,9% ogółu bezrobotnych. W porównaniu do maja 2004 ich liczba spadła o 4 347 (5,1%). Udział procentowy kobiet w bezrobociu ogółem utrzymał się na tym samym poziomie, co przed rokiem.

Tab. 4 Aktywizacja bezrobotnych kobiet w okresie styczeń - maj 2005 r.

Miesiąc	Podjęcia pracy		Szkole- nia	Staże	Przyg. zawodowe w miejscu pracy	Podjęcie nauki	Razem
	Sub- sydio w.ana	Niesubsyd.					
Styczeń	291	1 799	12	312	61	13	2 488
Luty	375	1 740	89	621	99	12	2 936
Marzec	532	2 153	255	596	98	7	3 641
Kwiecień	721	2 628	339	657	280	1	4 626
Maj	515	2 634	287	328	138	2	3 904
Razem	2 434	1 0954	982	2 514	676	35	17 595

W grupie bezrobotnych, którzy w maju br. korzystali z różnych form aktywizacji, kobiety stanowiły 40,8%.

Kobiety w analizowanym miesiącu stanowiły 43,9% ogólnego napływu do bezrobocia.

2.3. W maju 2005 roku odnotowano w stosunku do ubiegłego roku spadek liczby **bezrobotnych zamieszkałych na wsi**. Liczba osób tej kategorii zmniejszyła się o 2 842 (3,6%), do poziomu 75 405. Zwiększył się natomiast w odniesieniu do ubiegłego roku o 0,7 punktu procentowego udział bezrobotnych zamieszkałych na wsi w bezrobociu ogółem, utrzymując się na poziomie 49%. Bezrobotni z terenów wiejskich mimo ogólnej dostępności, rzadziej niż mieszkańcy miast korzystają z instrumentów aktywizacji. W maju zaktywizowano 4261 bezrobotnych zamieszkałych na wsi, to jest 44,5% % ogółu podejmujących pracę, szkolenie, staż zawodowy lub przygotowanie zawodowe w miejscu pracy.

Mniej niż w ogólnej populacji (18,5%) jest uprawnionych do pobierania zasiłku - 17,9%.

2.4. W ewidencji urzędów pracy zanotowano wyższą (o 562 tj. o 2,0%) niż w roku ubiegłym liczbę **bezrobotnych posiadających prawo do zasiłku**. W końcu maja br. bezrobotni posiadający prawo do zasiłku, w liczbie 28 450 osób stanowili 18,5%. W roku 2004 w liczbie 28 352 osoby stanowili 17,2%.

2.5. Długotrwale bezrobotnych, tj. osób pozostających w ewidencji łącznie przez okres ponad 12 miesięcy w okresie ostatnich 2 lat, na koniec maja br. było 105 756, co stanowi 68,6% ogólnej populacji bezrobotnych. Większe trudności z ponownym wejściem na rynek pracy mają kobiety. Dane na temat przeciętnego czasu poszukiwania przez bezrobotnych z obszarów wiejskich pracy potwierdzają, że zjawisko długotrwałego bezrobocia dotyka częściej kobiet. W maju kobiety stanowiły 57,3% populacji długotrwale bezrobotnych.

Długotrwale bezrobotni stanowią grupę ryzyka, objętą szczególnymi preferencjami w działaniach aktywizacyjnych. W maju, stanowili 56,1% wszystkich bezrobotnych podejmujących pracę, szkolenia, staże bądź przygotowanie zawodowe w miejscu pracy. Prawie 72% skierowań do pracy subsydiowanej dotyczyło osób długotrwale bezrobotnych. Znaczącą większość stanowią również przy skierowaniach na szkolenia (53,2%) i przygotowanie zawodowe w miejscu pracy (70,9%).

3. Płynność rynku pracy

W maju 2005 roku zarejestrowało się ogółem 10 219 bezrobotnych w tym:

- po raz pierwszy – 2 050 osób (20,1%),
- kolejny raz – 8 169 osób (79,9%); w tym po różnych formach aktywizacji refundowanych z Funduszu Pracy 18,6%.

W porównaniu z rokiem ubiegłym napływ do bezrobocia był większy o 12,4% (o 1123 osoby).

Odpiływ – 15 018 osób, był w stosunku do ubiegłego roku o 8,4% (1158 osób) wyższy.

Tab. 5 Odpiływ z bezrobocia w okresie styczeń –maj 2005 roku

Miesiąc	Odpiływ	W tym z powodu:							
		Podjęcia pracy-razem	Niesu- bsyd.	Subs- diow.	Szko- lenia	Staż	Nie potw got.	Rozp. przygo- tow. zawod- owego	inne
styczeń	8 779	4 281	3 741	540	69	420	2 795	61	1 153
Luty	9 981	4 738	3 955	783	245	886	2 891	174	1 047
Marzec	12 107	5 772	4 530	1 242	707	836	3 511	188	1 093
Kwiecień	16 726	9 160	7 118	2 042	749	912	4 031	596	1 278
Maj	15 018	8 018	6 529	1 489	719	512	4 215	313	1 241
Razem	62 611	31 969	25 873	6 096	2 489	3 566	17443	1 332	5 812

Źródło: Sprawozdanie MGIP-01 o rynku pracy. Obliczenia własne.

Najwyższy odsetek wśród wyrejestrowanych w maju stanowiły osoby podejmujące pracę – 53,4% (8 018 osób); przed rokiem – 53,0% (7 352 osoby). Więcej niż w roku ubiegłym osób zostało skierowanych na szkolenie (o 295) i staż (o 303).

W maju br. 139 osób podjęło działalność gospodarczą, korzystając z dotacji Funduszu Pracy; przed rokiem 24 osoby.

W maju 2005 roku zaktywizowano ogółem 9 562 osoby, o 1 574 (19,7%) więcej niż w tym okresie przed rokiem.

Prawie co czwarta osoba utraciła status bezrobotnego z powodu nie zgłoszenia się do urzędu pracy celem potwierdzenia gotowości do jej podjęcia; w maju 2004 roku – co trzecia.

Poza pośrednictwem regionalnym, bezrobotni korzystali z ofert pracy za granicą. W maju pracę poza granicami kraju – głównie w Niemczech – podjęło 4 205 osób; od początku roku 10 143 osoby. Przed rokiem pracę za granicą podjęło odpowiednio: 1 575 i 8 192 osoby.

4. Oferty pracy

W maju wpłynęło 3 990 ofert pracy, o 948 (31,2%) więcej niż przed rokiem. Ponad 51,0% stanowiły oferty pracy subsydiowanej z Funduszu Pracy.

W okresie pięciu miesięcy bieżącego roku wpłynęło 18 336 ofert pracy, z których 65,4% pochodziło z sektora prywatnego. Prawie 58,0% zgłoszonych przez

pracodawców ofert było wspieranych Funduszem Pracy. W stosunku do analogicznego okresu 2004 roku, wpłynęły o 1 234 oferty pracy więcej.

Tab. 6 Oferty pracy zgłoszone w okresie styczeń - maj 2004 - 2005

Miesiąc	Rok 2004			Rok 2005			Spadek, wzrost do 2004		
	Ogółem	Sektor prywat.	Praca subs.	Ogółem	Sektor prywat.	Praca subs.	Ogółem	Sektor prywat.	Praca subs.
Styczeń	2 386	1 758	1 110	2 559	1 735	1 372	+ 173	- 23	+ 262
Luty	2 438	1 862	1 380	2 944	1 981	1 745	+ 506	+ 119	+ 365
Marzec	3 694	2 510	2 109	3 689	2 365	2 322	- 5	- 145	+ 213
Kwiecień	5 542	3 419	3 539	5 154	3 065	3 146	- 388	-354	-393
Maj	3 042	2 323	1 068	3 990	2 849	2 039	+ 948	+ 526	+ 971
Razem	17 102	11872	9 206	18 336	11995	10 624	+ 1 234	+ 123	+1418

Źródło: Sprawozdanie MGIP-01 o rynku pracy. Obliczenia własne.

5. Fundusz Pracy

Od stycznia do końca maja 2005 wydatkowano z Funduszu Pracy 132 022,6 tys. złotych, z czego:

- 95 410,5 tys. zł. – na zasiłki dla bezrobotnych (72,3% ogółu wydatków),
- 33 226,2 tys. zł. – na programy przeciwdziałania bezrobociu (25,2% ogółu wydatków),

w tym:

- koszty szkoleń – 1 836,3 tys. zł. (5,5% wydatków na programy aktywizacji)
- środki na podjęcie działalności gospodarczej – 6 126,7 tys. (18,4%),
- stypendia i składki na ubezpieczenie społeczne za okres stażu i przygotowania zawodowego – 13 307,1 tys. zł. (40,0%),
- prace interwencyjne – 3 898,6 tys. zł. (11,7%),
- roboty publiczne – 4 033,2 tys. zł. (12,1%),
- wyposażenie i doposażenie stanowisk pracy – 2 107,2 tys. (6,3%).

6. Podsumowanie

- 1) Liczba bezrobotnych na koniec maja br. wynosiła 153 787 osób i była najniższa od 2002 roku. Bezrobocie rejestrowane spadło w stosunku do:
 - kwietnia br. o 4 799 osób, tj. o 3,0%,
 - maja ubiegłego roku o 8 358 osób, tj. o 5,2 %,
 - początku roku o 8 574 osoby, tj. 5,3%.
- 2) W maju br. zaktywizowano o 1 547 (19,7%) osób więcej niż przed rokiem.
- 3) Więcej osób podjęło pracę na terenie województwa (o 666) i za granicą (o 2 630).
- 4) Pracodawcy zgłosili o 948 (31,2%) ofert pracy więcej niż w maju 2004 roku.

Opracowanie:

Wydział Informacji, Analiz i Prognoz
Wojewódzki Urząd Pracy w Olsztynie.

