



# WOJEWÓDZKI URZĄD PRACY

ul. Głowackiego 28, 10-448 OLSZTYN ☎ 522-79-05, fax. 522-79-01, e-mail: olwu@praca.gov.pl

Olsztyn 16.03.2005 r.

## Bezrobocie w województwie warmińsko – mazurskim w lutym 2005 roku

### 1. Poziom bezrobocie w województwie warmińsko – mazurskim

Charakterystyczny dla okresu zimowego wzrost bezrobocia, ma swoją kontynuację również w lutym, chociaż wyraźnie spada jego dynamika.

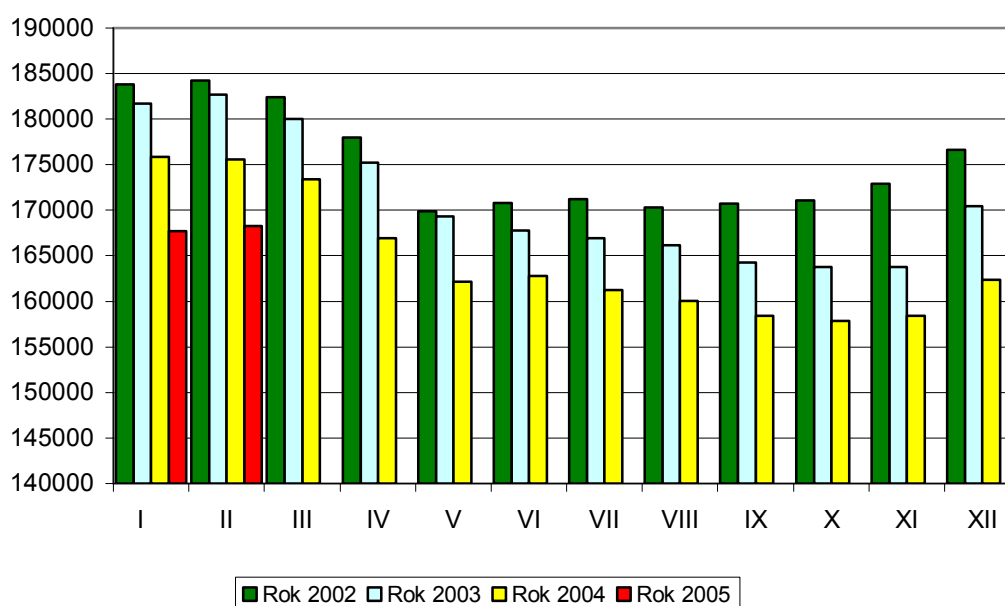
Tabela.1 Dynamika wzrostu bezrobocia w okresie zimowym

Miesiąc	Liczba bezrobotnych ogółem	Wzrost do poprzedn. miesiąca	Wzrost do października	Wzrost do poprzedn. miesiąca w %	Wzrost do października w %
X	157 876	X	X	x	X
XI	158 439	+563	+562	+0,3	+0,3
XII	162 361	+3 922	+4 485	+2,5	+2,8
I	167 686	+5 325	+9 810	+3,3	+6,2
II	168 253	+567	+10 377	+0,3	+6,6

Źródło: Sprawozdawczość MGIP-01 o rynku pracy.

Na koniec lutego br. liczba zarejestrowanych wynosiła 168 253 i była wyższa od liczby z końca stycznia o 567 osób tj. 0,3%. Od początku roku liczba bezrobotnych wzrosła o 5 892 osoby tj. o 3,6%.

Wykres.1 Bezrobotni zarejestrowani w województwie w latach 2002- 2005



Pozytywną tendencją jest obserwowany spadek o 7 357 osób, tj. 4,2%, poziomu bezrobocia w stosunku do lutego 2004 roku.

**Tabela. 2 Poziom bezrobocia w miesiącach w województwie warmińsko-mazurskim**

Miesiąc	Rok 2004	Rok 2005	Spadek do 2004	Spadek do 2004 w %
Grudzień	162 361	x	x	x
Styczeń	175 865	167 686	- 8 179	-4,7
Luty	175 610	168 253	-7 357	-4,2

Poziom bezrobocia w regionie warmińsko - mazurskim jest wyraźnie zróżnicowany przestrzennie - od 3 625 osób w powiecie węgorzewskim do 13 711 w powiecie ostródzkim. W największych aglomeracjach regionu; Olsztynie i Elblągu wynosi odpowiednio 9431 i 11 804 osób.

W siedmiu powiatach liczba bezrobotnych spadła; najwięcej w powiecie gołdapskim – o 159 osób (3,5%) i oleckim – o 83 osoby (2,0%).

Pod względem liczby bezrobotnych warmińsko-mazurskie zajmuje 12 miejsce w kraju.

## 2. Stopa bezrobocia

Bezrobotni zarejestrowani w urzędach pracy w ostatnim dniu lutego 2005 roku stanowili 29,8% ogólnej liczby ludności aktywnej zawodowo. Wskaźnik natężenia bezrobocia był wyższy o 10,4 pkt. procentowego od wskaźnika krajowego (19,4%).

W analogicznym okresie roku ubiegłego wskaźnik stopy bezrobocia wynosił 30,9% i był wyższy w porównaniu ze wskaźnikiem na poziomie kraju (20,6%), o 10,3 pkt. procentowego.

Wskaźnik stopy bezrobocia w województwie warmińsko-mazurskim jest najwyższy w Polsce.

W stosunku do ubiegłego roku wskaźnik stopy bezrobocia w województwie warmińsko – mazurskim w lutym zmniejszył się o 1,1 pkt. procentowego, na poziomie kraju o 1,2 pkt. procentowego.

**Tabela. 2 Stopa bezrobocia**

Miesiąc	Rok 2004		Rok 2005		Wzrost/Spadek do 2004	
	Kraj	Region	Kraj	Region	Kraj	Region
Grudzień	19,1	29,2	x	x	x	x
Styczeń	20,6	30,9	19,5	29,8	-1,1	-1,1
Luty	20,6	30,9	19,4	29,8	-1,2	-1,1

W 18 powiatach regionu warmińsko-mazurskiego stopa bezrobocia jest wyższa niż przeciętnie w województwie, z czego w powiatach; braniewskim, gołdapskim i węgorzewskim przekroczyła 40,0%.

Bezrobocie w województwie jest zróżnicowane przestrzennie również pod względem natężenia – od 11,2% w mieście Olsztynie do 42,0% w powiecie gołdapskim.

### 3. Płynność rynku pracy

#### Napływ do bezrobocia:

W lutym br. zarejestrowało się 10 548 osób (styczeń 2005: 14 104 rejestracji), w tym;

- 1 787 osób zarejestrowało się po raz pierwszy,
- 8 761 osób kolejny raz,
- 164 zwolnionych z przyczyn dotyczących zakładu pracy,
- 3 501 osób w wieku do 25 lat,
- 261 osób bezrobotnych niepełnosprawnych,
- 2 123 osoby zarejestrowane w lutym nie posiadały żadnych kwalifikacji zawodowych,
- 5 687 pozostawało długotrwale na bezrobociu,
- wśród rejestrujących się w lutym były 4 324 kobiety.

Przed rokiem – zarejestrowały się 9 222 osoby tj. o 1 326 (14,4%) więcej niż obecnie.

#### Odpływ z bezrobocia:

W lutym 2005r. z ewidencji bezrobotnych wyrejestrowano 9 981 osób (styczeń 2005 – 8 779 osób), z których;

- 4 738 podjęło pracę; przed rokiem 4 745,
- 245 rozpoczęło szkolenie; przed rokiem 168,
- 886 skierowano na staż ( luty 2004 – 503), a 174 rozpoczęło przygotowanie zawodowe w miejscu pracy,
- 2 891 osób wyłączono z ewidencji z powodu nie potwierdzenia gotowości do podjęcia pracy; w tym czasie w ubiegłym roku 3 060 osób,
- 162 nabyło prawo do emerytury lub renty; przed rokiem 201 osoby.

W lutym 2004 roku wyrejestrowano ogółem 9 477 osób, tj. o 504 mniej niż obecnie.

Reasumując:

W lutym 2005 roku liczba rejestracji zmniejszyła się w stosunku do stycznia o 3 556 osób (25,2%). Wyższa niż w styczniu była liczba wyłączeń z ewidencji – o 340 osób (3,7%). Ponad 47% wyłączeń spowodowanych było podjęciem przez bezrobotnych pracy (4 738 osób). W stosunku do stycznia pracę podjęło o 457 (10,7%) osób więcej. Z Funduszu Pracy subsydiowano 16,5% podjęć pracy ( w grudniu 12,6%).

Sytuację zatrudnieniową bezrobotnych wspiera pośrednictwo zagraniczne. W lutym do pracy poza granicami kraju (głównie w Niemczech), Wojewódzki Urząd Pracy skierował bądź wydał umowy do pracy dla 2031 osób.

Wskaźnik płynności rynku pracy, czyli stosunek liczby bezrobotnych podejmujących pracę do liczby nowo zarejestrowanych wyniósł w lutym 44,9% i był wyższy od wskaźnika za styczeń o 14,5 punktu procentowego.

### 4. Struktura demograficzno-społeczna regionalnego bezrobocia

#### Kobiety

W populacji bezrobotnych, kobiety stanowią – 51,7% (86 907 osób). Więcej niż średnio w województwie kobiet występuje w 8 powiatach, przy czym największy

udział w ogólnej liczbie bezrobotnych mają kobiety w powiecie działdowskim (57,7), iławskim (56,6%). Najmniejszy udział kobiet w populacji bezrobotnych występuje w powiatach: kętrzyńskim, lidzbarskim, piskim i węgorzewskim – po 48,0%.

Przed rokiem bezrobotne kobiety stanowiły 51,4% ( 90 295 osób) ogólnej populacji bezrobotnych, tak więc udział w bezrobociu kobiet zwiększył się o 0,3 pkt. procentowego. W okresie sprawozdawczym pracę podjęło 2 115 kobiet tj. 44,6% wszystkich wyłączonych z tego powodu z ewidencji.

### **Bezrobotni z prawem do zasiłku**

Na koniec lutego 2005 roku uprawnionych do pobierania z Funduszu Pracy zasiłku było 31 118, tj. 18,5% bezrobotnych. Przed rokiem 31 294 osoby, tj. 17,8%.

Najwięcej bezrobotnych z prawem do zasiłku w stosunku do ogółu zarejestrowanych odnotowano w powiatach:

- nowomiejskim - 24,7%,
- piskim - 22,9%,
- nidzickim - 21,5%,

Natomiast najmniej w powiatach:

- olsztyńskim - 10,1%
- grodzkim
- gołdapskim - 16,4%
- węgorzewskim - 16,1%

Większość, bo 137 135 (81,5 %) bezrobotnych na koniec lutego 2005 roku nie posiadało prawa do zasiłku z tytułu bezrobocia. Przed rokiem - wskaźnik udziału osób bez prawa do zasiłku w ogólnej populacji wynosił 82,2%.

### **Bezrobotna młodzież**

Bezrobotna młodzież, czyli osoby do 25 roku życia w ogóle bezrobotnych stanowią 19,8% (33 403 osoby). Duża część młodych bezrobotnych przejawia aktywność zatrudnieniową; w lutym 2005 pracę podjęły 1 145 osoby, co stanowi 24,2% wszystkich podjęć pracy w tym okresie. Wśród tej kategorii bezrobotnych 50,0% stanowią kobiety. Tylko 17,0% (5 665 osób) posiada uprawnienia zasiłkowe.

W 9 powiatach udział młodzieży w ogólnej populacji bezrobotnych przekracza średnią wojewódzką – najwyższy występuje w powiatach: nowomiejskim ( 24,0%), szczycieńskim (24,0%), iławskim (23,1), nidzickim (23,3%), najniższy udział młodzieży w ogóle bezrobotnych charakteryzuje miasta Olsztyn 14,2% i Elbląg (16,8%) oraz powiat gołdapski (18,3%).

### **Bezrobotni z obszarów wiejskich**

Liczba bezrobotnych zamieszkujących obszary wiejskie spadła z 82 319 w styczniu do 82 472 na koniec lutego br., tj. o 0,2%. Natomiast udział tej kategorii bezrobotnych w ogólnej liczbie zarejestrowanych wynosił podobnie jak przed miesiącem 49,1%. Ponad połowa (51,3%) bezrobotnych zamieszkałych na wsi to kobiety. Tylko 17,9% korzysta ze świadczeń zasiłkowych z tytułu bezrobocia.

Najliczniej bezrobotni mieszkańcy wsi reprezentowani byli w powiatach: nowomiejskim (76,7%), elbląskim (72,4%), olsztyńskim ziemskim (69,1%), a najmniej zarejestrowanych mieszkańców wsi jest w powiatach: lidzbarskim (44,6%), piskim (45,3%), ełckim (45,4%).

Dane statystyczne wskazują, iż mieszkańcy wsi mają mniejszy dostęp do rynku pracy. W lutym pracę podjęło 1 998 bezrobotnych, co stanowiło 42,2% ogółu podjęć pracy.

### **Bezrobotni niepełnosprawni**

W ogólnej liczbie bezrobotnych, osoby niepełnosprawne stanowią 2,3% (3851 osób). W okresie sprawozdawczym pracę podjęło 141 osób. Kobiety stanowiły 49,0% populacji, a tylko 16,1% korzystało z zasiłku dla bezrobotnych.

### **Bezrobotni powyżej 50 roku życia**

Ta kategoria osób pozostających bez zatrudnienia reprezentowana jest przez 15,5% ogółu zarejestrowanych (26 032 osób). Większość stanowią mężczyźni – 57,3%. Prawie 18% (4629 osób), korzysta z zasiłku, pozostałe nie posiadają takich uprawnień. O trudnościach tej grupy na rynku pracy może świadczyć fakt, iż tylko 8,9% (423 osoby) podjęło w analizowanym okresie pracę.

### **Długotrwale bezrobotni**

Zgodnie z art.2 ust.1 pkt. 5 ustawy o promocji zatrudnienia i instytucjach rynku pracy (Dz.U.Nr.99 z 2004 r., poz.1001), bezrobotną długotrwale jest osoba pozostająca w rejestrze powiatowych urzędów pracy łącznie przez okres ponad 12 miesięcy w okresie ostatnich 2 lat (zmiana definicji długotrwałego bezrobocia)\*. Na koniec lutego br. w regionie warmińsko – mazurskim osób ze statusem długotrwale bezrobotnego było 113 405, czyli 67,4 ogólniej populacji bezrobotnych. Większość, bo 56,1% (63 571 osób) stanowią kobiety. Ponad 55% (2 634 osoby) podejmujących pracę w lutym, to długotrwale bezrobotni. Prawie 98% długotrwale bezrobotnych nie posiada prawa do zasiłku.

W dziesięciu powiatach, udział długotrwale bezrobotnych przekracza średnią wojewódzką; najwięcej w stosunku do ogółu bezrobotnych osób tej kategorii jest w powiatach: gołdapskim – 75,7%, braniewskim – 71,8%, bartoszyckim - 72,1%, węgorzewskim – 72,1%. Najmniej osób długotrwale pozostających na bezrobociu jest w powiatach; nowomiejskim - 63,0%, olsztyńskim - 63,2%, elckim - 65,2%, nidzickim - 65,6%, mrągowskim - 65,1%, iławskim - 65,2%.

### **Osoby samotnie wychowujące dzieci do lat 7**

Większość bezrobotnych w tej kategorii to kobiety – 91,6 (5 744 osób). Z ogółu populacji stanowiącej 6 744 osób, 88,7% nie posiada prawa do zasiłku.

\*\*\*

Poza wymienionymi kategoriami bezrobotnych w urzędach pracy w końcu lutego br. odnotowano w rejestrach:

- 3 323 osoby poszukujące pracy bez statusu osoby bezrobotnej, w tym 1 667 osób niepełnosprawnych nie pozostających w zatrudnieniu,
- 1 cudzoziemca z krajów UE, z prawem do zasiłku

---

\* Poprzednio osoba długotrwale bezrobotna definiowana była jako pozostająca bez pracy ponad 12 miesięcy od ostatniego zarejestrowania.

## 5. Oferty pracy

W lutym 2005 roku, do urzędów pracy wpłynęły 2 944 oferty pracy, o 385 więcej niż w miesiącu poprzednim. Wśród nich były 1745 (59,3%) oferty pracy subsydiowanej, a 963 (32,7%) pochodziło z sektora prywatnego. Z ogółu zgłoszonych ofert pracy 853 dotyczyły miejsc do odbycia stażu, a 181 to miejsca w ramach przygotowania zawodowego.

W analogicznym okresie roku ubiegłego urzędy pracy dysponowały 2 438 ofertami pracy – o 506 mniej niż obecnie.

## 5. Zauważalne tendencje

- Wzrosła liczba bezrobotnych w stosunku do ubiegłego miesiąca o 0,3%, tj. 567 osób, natomiast w odniesieniu do lutego ubiegłego roku zmniejszyła się o 7 357 tj. o 4,2%.
- Stopa bezrobocia utrzymała się na tym samym poziomie co w styczniu – 29,8 % i była niższa w stosunku do lutego z ubiegłego roku o 1,1 punkt procentowy.
- Wskaźnik płynności rynku pracy mierzony stosunkiem liczby osób, które podjęły pracę w danym okresie do nowo zarejestrowanych w tym czasie, w lutym br. wynosił 44,9% i był wyższy od wskaźnika styczniowego o 4,2 punktu procentowego.
- W lutym wpłynęły 2 944 oferty pracy; o 385 tj. o 5,0% więcej niż w poprzednim miesiącu.
- Pracę w regionie podjęło 4738 osób o 2 300, tj. 48,5% więcej niż w tym okresie przed rokiem. Możliwość wyjazdu do pracy za granicą w lutym br. miało 2031 osób.
- Od początku roku 2005 roku
  - Urzędy pracy miały do dyspozycji - 7 297 ofert pracy,
  - Pracę podjęły – 9 483 osoby ; w tym subsydiowaną z Funduszu Pracy - 1323 osoby ( 14% ogółu podejmujących pracę),
  - 264 osoby skierowano na szkolenia,
  - 1 306 osób rozpoczęło staż zawodowy u pracodawców,
  - 235 bezrobotnych rozpoczęło przygotowanie zawodowe w miejscu pracy,
  - 144 osoby bezrobotne otrzymały dotacje na dofinansowanie działalności gospodarczej,
  - Powstało 80 nowych miejsc pracy wspomaganych Funduszem Pracy w ramach dotacji na ten cel, udzielonych pracodawcom.

Opracowano:  
Wydział Informacji, Badań i Prognoz.

Olsztyn, 18 marzec 2005 rok.