



WOJEWÓDZKI URZĄD PRACY

ul. Głowackiego 28 , 10-448 OLSZTYN ☎ 522-79-05 , fax. 522-79-01 , e-mail: olwu@praca.gov.pl

Olsztyn 14 grudnia 2005 r.

Informacja na temat bezrobocia w województwie warmińsko – mazurskim w listopadzie 2005 roku

1. Liczba bezrobotnych i stopa bezrobocia

W listopadzie, liczba bezrobotnych wzrosła w stosunku października o 1363 osoby tj. o 0,9%. Jest to pierwszy miesiąc bieżącego roku, w którym poziom bezrobocia okazał się wyższy w stosunku do poprzedniego miesiąca. Wzrost liczby bezrobotnych w listopadzie, spowodowany był przede wszystkim rejestrowaniem się osób po zakończeniu prac sezonowych oraz powrotem do urzędów pracy beneficjentów programów aktywizujących, którym z różnych przyczyn pracodawcy nie przedłużyli okresu zatrudnienia.

Ostatecznie, na koniec analizowanego okresu liczba bezrobotnych wynosiła 148 324.

W dłuższym przedziale czasowym, bezrobocie nadal wykazuje tendencję spadkową, mimo, iż zgodnie z sezonowymi trendami fluktuacji, pod koniec roku nastąpiło spowolnienie dynamiki spadku.

Od początku roku 2005, bezrobocie w regionie zmniejszyło się o 14 037 osoby (o 8,7%), tj. o 1,7 pkt. proc. więcej niż w analogicznym okresie 2004 roku (odpowiednio: 11 991 osób i 7,0%).

W odniesieniu do listopada 2004 roku, liczba bezrobotnych jest niższa o 10 115 osób tj. o 6,4%.

Tab. 1 Poziom bezrobocia w latach 2004 - 2005; stan na koniec miesiąca

Miesiąc	Rok 2004	Spadek do poprzedniego miesiąca w %	Rok 2005	Spadek do poprzedniego miesiąca w %	Spadek do 2004	Spadek do 2004 w %
styczeń	175 865	x	167 686	X	- 8 176	- 4,7
luty	175 610	- 0,1	168 253	- 0,3	- 7 357	- 4,2
marzec	173 408	- 1,3	165 537	- 1,6	- 7 871	- 4,5
kwiecień	166 909	- 3,4	158 586	- 4,2	- 8 323	- 5,0
maj	162 145	- 2,9	153 787	- 3,0	- 8 358	- 5,2
czerwiec	162 772	+0,4	151 147	- 1,7	-11 625	- 7,1
lipiec	161 271	- 0,9	150 441	- 0,5	- 10 830	- 6,7
sierpień	160 011	- 0,8	149 926	- 0,3	- 10 085	- 6,3
wrzesień	158 410	- 1,0	148 986	- 0,6	- 9 424	- 6,0
październik	157 876	- 0,3	146 961	- 1,4	- 10 915	- 6,9
listopad	158 439	+ 0,4	148 324	+ 0,9	- 10 115	- 6,4

Źródło: Sprawozdanie MGIP-01 o rynku pracy, Obliczenia własne.

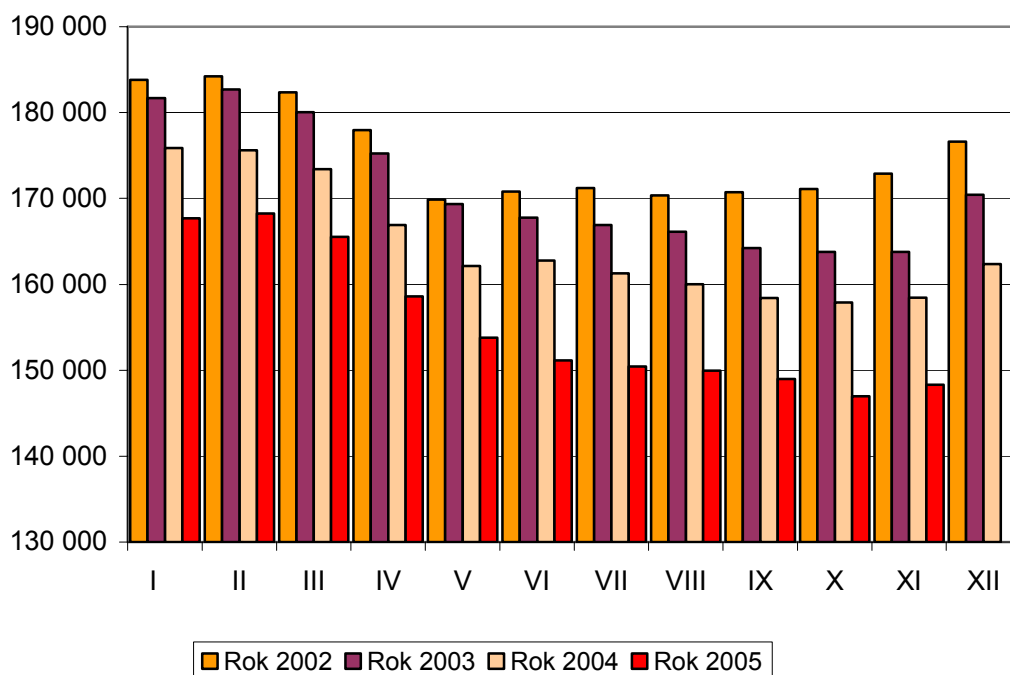
W stosunku do października b.r., bezrobocie wzrosło w 14 powiatach; ostródzkim – o 342 osoby, kętrzyńskim – 290 osób, olsztyńskim – 204 osoby, iławskim – 175 osób, węgorszewskim – 169 osób, nowomiejskim – 136 osób, piskim – 134 osoby, szczycieńskim – 127 osób, giżyckim – 95 osób, oleckim – 77 osób, gołdapskim – 40 osób, lidzbarskim – 23 osoby, działdowskim – 10 osób, mragowskim – o 1 osobę. W pozostałych pięciu powiatach odnotowano spadek liczby bezrobotnych: elbląskim – o 101osób, bartoszyckim – 71 osób, ełckim – 59 osób, braniewskim – 46 osób oraz w miastach Elblągu – 111 osób i Olsztynie – 52 osoby.

Niezależnie od sezonowego wzrostu liczby bezrobotnych, analiza sytuacji od początku roku wykazuje, że poza powiatem nowomiejskim, gdzie obserwujemy nieznaczny wzrost bezrobocia (0,9%), we wszystkich powiatach poziom bezrobocia przejawia tendencję spadkową.

W województwie występują znaczne różnice w poziomie bezrobocia – od 3 275 osób powiecie węgorszewskim do 12 391 w powiecie ostródzkim.

Sezonowe trendy fluktuacji bezrobocia w regionie warmińsko - mazurskim przedstawia wykres 1.

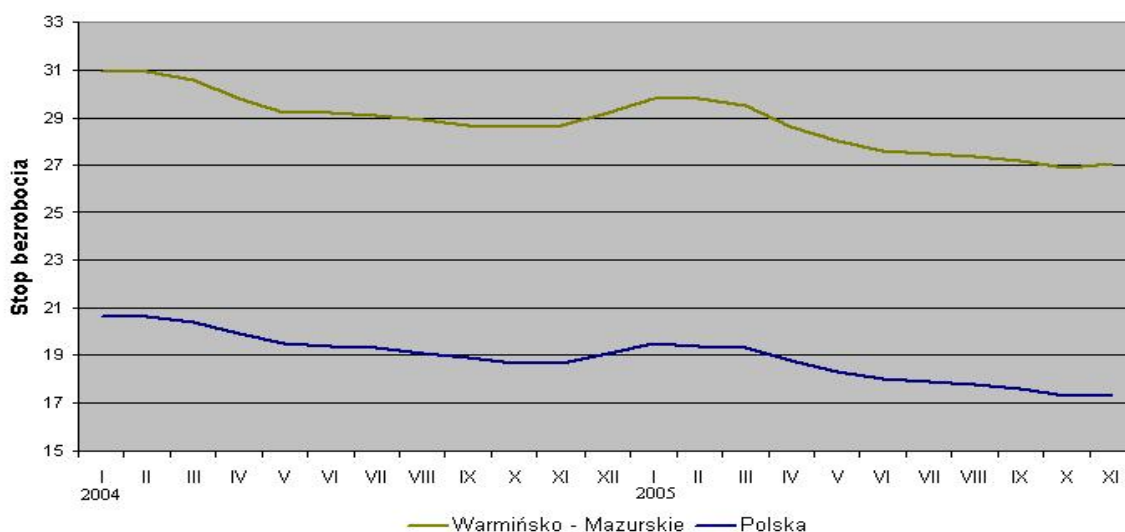
Bezrobotni zarejestrowani w województwie warmińsko – mazurskim w latach 2002 – 2005



Pod względem poziomu bezrobocia, warmińsko – mazurskie zajmuje 12 miejsce w kraju. Liczba bezrobotnych w województwie stanowi ponad 5,0% populacji pozostających bez pracy w Polsce.

Wskaźnik stopy bezrobocia w województwie warmińsko - mazurskim jest na koniec listopada wynosił 27,1 % i był półtorakrotnie wyższy niż średni w kraju, gdzie ukształtował się na poziomie 17,3 %. W dalszym ciągu stopa bezrobocia w naszym regionie jest najwyższa w Polsce.

**Stopa bezrobocia w latach 2004 - 2005 w regionie
warmińsko - mazurskim na tle kraju**



W stosunku do października bieżącego roku, wskaźnik stopy bezrobocia w regionie wzrósł się o 0,2 pkt. proc. W kraju, wskaźnik utrzymał się na poziomie z września.

W 15 powiatach stopa bezrobocia jest wyższa niż przeciętnie w województwie. Najwyższą odnotowano w powiatach: braniewskim, piskim, bartoszyckim, gołdapskim, węgorzewskim, Najniższą stopą bezrobocia charakteryzowały się miasta: Olsztyn i Elbląg oraz powiat iławski.

W porównaniu do listopada 2004 roku, stopa bezrobocia spadła o 1,6 pkt. procentowego. W tym czasie, w kraju o 1,4 pkt. proc. Obserwujemy zatem, większą dynamikę spadku wskaźnika stopy bezrobocia w regionie niż w kraju.

Tab. 2 Stopa bezrobocia w latach 2004 – 2005 w regionie warmińsko – mazurskim na tle kraju.

Miesiąc	Rok 2004		Rok 2005		Wzrost/Spadek do 2004	
	Kraj	Region	Kraj	Region	Kraj	Region
styczeń	20,6	30,9	19,5	29,8	-1,1	-1,1
luty	20,6	30,9	19,4	29,8	-1,2	-1,1
marzec	20,4	30,6	19,3	29,5	-1,1	-1,1
kwiecień	19,9	29,8	18,8	28,6	-1,1	-1,2
maj	19,5	29,2	18,3	28,0	-1,2	-1,2
czerwiec	19,4	29,2	18,0	27,6	-1,4	-1,6
lipiec	19,3	29,1	17,9	27,5	-1,4	-1,6
sierpień	19,1	28,9	17,8	27,4	-1,3	-1,5
wrzesień	18,9	28,7	17,6	27,2	-1,3	-1,5
październik	18,7	28,6	17,3	26,9	-1,4	-1,7
listopad	18,7	28,7	17,3	27,1	-1,4	-1,6

Źródło: Sprawozdawczość MGIP - 01 o rynku pracy. Obliczenia własne.

2. Wybrane kategorie bezrobotnych.

2.1. W stosunku do października b.r., **udział bezrobotnej młodzieży do 25 roku życia** zwiększył się o 0,2 punktu procentowego, w ogólnej populacji bezrobotnych.

Na koniec listopada młodzież stanowiła 22,8% ogółu bezrobotnych(33 782 osoby). W tej kategorii, więcej niż w październiku było osób uprawnionych do zasiłku – 16,9% (5 892 osób).

Zmniejszył się również o 0,5 pkt. proc. w ogólnej populacji odsetek kobiet, mimo, że wśród młodych bezrobotnych nadal one dominują, stanowiąc 52,2% (17 531 osób) ogółu populacji.

Większość młodych bezrobotnych, wykazuje dużą aktywność na rynku pracy, o czym świadczą statystyki dotyczące mobilności zatrudnieniowej oraz uczestnictwa w różnych formach aktywizacji. W listopadzie pracę podjęło 1748 młodych osób, co oznacza, że, ponad co trzeci bezrobotny podejmujący pracę w tym okresie, nie ukończył 25 roku życia. W większości przypadków – 1502 osoby (85,9%) była to praca niesubsydiowana. Ponadto, w listopadzie w różnych formach zaktywizowano 2583 osoby w wieku 18-25 lat, a 37 podjęło dalsze kształcenie.

W okresie jedenastu miesięcy bieżącego roku, zaktywizowano 31 533 osób w wieku 18 – 25 lat.

Tab. 3 Aktywizacja młodzieży w okresie styczeń – listopad 2005 roku

Miesiąc	Podjęcia pracy		Szkole- nia	Staże	Przyg. zawodowe w miejscu pracy	Podjęcie nauki	Razem
	Subsyd.	Niesubsyd.					
styczeń	142	1241	19	330	27	12	1771
luty	162	983	62	768	122	18	2115
marzec	296	1206	152	717	76	8	2455
kwiecień	393	1590	225	811	169	1	3189
maj	263	1564	273	464	105	3	2672
czerwiec	217	1529	306	805	153	3	3013
lipiec	211	1619	281	961	104	4	3180
sierpień	178	1533	272	888	131	10	3012
wrzesień	196	1801	320	933	92	204	3546
październik	270	1672	427	883	189	519	3960
listopad	246	1502	214	576	45	37	2620
Razem	2574	16240	2551	8136	1213	819	31533

Źródło: Sprawozdawczość MGIP - 01 o rynku pracy. Obliczenia własne.

2.2. Udział kobiet w ogólnej populacji w stosunku do października b.r. był o 0,5 pkt. proc. niższy i wynosił 54,1% (80 218 osób). W porównaniu do listopada ubiegłego roku, liczba bezrobotnych kobiet zmniejszyła się o 4 503 , tj. o 5,3%. Ich udział w ogólnej populacji bezrobotnych przed rokiem wynosił 53,7% (84 721 osób).

Tab. 4 Aktywizacja bezrobotnych kobiet w okresie styczeń - listopad 2005 r.

Miesiąc	Podjęcia pracy		Szkole- nia	Staże	Przygot. zawodowe w miejscu pracy	Podjęcie nauki	Razem
	Sub- sydio wana	Niesub- sydiowana					
styczeń	291	1799	12	312	61	13	2488
luty	375	1740	89	621	99	12	2936
marzec	532	2153	255	596	98	7	3641
kwiecień	721	2628	339	657	280	1	4626
maj	515	2634	287	328	138	2	3904
czerwiec	482	2668	307	535	182	2	4176
lipiec	387	2551	337	667	217	4	4163
sierpień	362	2020	258	633	249	5	3527
wrzesień	405	2936	433	719	234	150	4877
październik	510	2442	596	664	321	359	4892
listopad	456	2003	217	443	176	22	3317
Razem	5036	25574	3130	6175	2055	577	42 547

Źródło: Sprawozdawczość MGIP - 01 o rynku pracy. Obliczenia własne.

W grupie bezrobotnych, którzy w listopadzie b.r. korzystali z różnych form aktywizacji, kobiety stanowiły 46,7%. Ogółem, w różnych formach zaktywizowano w listopadzie 3 317 bezrobotnych kobiet, natomiast od początku roku 42 547.

2.3. W stosunku do października - o 0,2 punktu procentowego zwiększył się udział **bezrobotnych mieszkańców wsi**. W końcu listopada zarejestrowanych było 74 050 bezrobotnych z terenów wiejskich, stanowiąc 49,9% ogólnej populacji. W porównaniu z okresem sprzed roku, obserwujemy wzrost udziału tej kategorii bezrobotnych o 1 punkt procentowy.

Jednak, w związku z ogólnym spadkiem poziomu bezrobocia w regionie, w listopadzie 2005 roku odnotowano, w stosunku do ubiegłego roku, spadek liczby bezrobotnych zamieszkałych na wsi o 3 475 osób, to jest o 4,5%.

W listopadzie zaktywizowano 2842 bezrobotnych zamieszkałych na wsi, to jest 40,0% ogółu podejmujących pracę, szkolenie, staż zawodowy lub przygotowanie zawodowe w miejscu pracy. Mniej też niż w ogólnej populacji (18,1%) jest uprawnionych do pobierania zasiłku -16,9%.

Ogółem, w styczniu do listopada b.r. w różnych formach aktywizacji uczestniczyło 39 076 bezrobotnych mieszkańców wsi.

Tab. 5 Aktywizacja bezrobotnych zamieszkałych na wsi w okresie styczeń – listopad 2005 r.

Miesiąc	Podjęcia pracy		Szkole- nia	Staże	Przygot. zawodowe w miejscu pracy	Podjęcie nauki	Razem
	Sub- sydiow ana	Niesub- sydiowana					
styczeń	205	1466	30	109	25	6	1841
luty	371	1627	95	316	87	6	2502
marzec	455	1797	302	303	86	6	2949
kwiecień	853	3319	293	324	295	1	5085
maj	709	2957	286	162	146	1	4261
czerwiec	585	3437	285	315	151	1	4774
lipiec	380	2483	271	422	129	2	3687
sierpień	314	2210	262	321	179	6	3292
wrzesień	300	2495	440	327	130	78	3770
październik	517	2387	443	323	220	183	4073
listopad	386	1841	245	238	120	12	2842
Razem	5075	26019	2952	3160	1568	302	39076

Źródło: Sprawozdawczość MGIP -01 o rynku pracy. Obliczenia własne.

2.4. Udział bezrobotnych posiadających prawo do zasiłku w końcu listopada b.r. był wyższy niż w poprzednim miesiącu o 0,7 pkt. proc., stanowiąc 18,1% (26 814 osób).

W stosunku do ubiegłego roku, udział osób z prawem do zasiłku pozostaje na tym samym poziomie, chociaż w liczbach bezwzględnych widoczny jest spadek o 3492 osoby, tj., o 12,0%.

2.5. Długotrwale bezrobotnych, na koniec listopada b.r. było 100 332 co stanowi 67,6% ogólnej populacji bezrobotnych. Nastąpił spadek tej kategorii bezrobotnych w stosunku do poprzedniego miesiąca o 159 osób, a ich udział w ogólnej populacji zmniejszył się o 0,8 pkt. proc.

Wśród długotrwale bezrobotnych, kobiety stanowią 58,3%.

Długotrwale bezrobotni stanowią grupę ryzyka, objętą szczególnymi preferencjami w działaniach aktywizacyjnych. W listopadzie, stanowili 52,4 (3715 osób) wszystkich bezrobotnych podejmujących pracę, szkolenia, staże bądź przygotowanie zawodowe w miejscu pracy. Ponad 67% skierowań do pracy subsydiowanej dotyczyło osób długotrwale bezrobotnych, którzy mają również znaczący udział w grupie szkolących się (42,4%) i odbywających przygotowanie zawodowe w miejscu pracy (82,1%).

W listopadzie zaktywizowano 3715 osób posiadających status osoby bezrobotnej długotrwale; od początku roku – 48 626 osób.

Tab. 6 Aktywizacja długotrwale bezrobotnych w okresie styczeń - listopad 2005 r.

Miesiąc	Podjęcia pracy		Szkole- nia	Staże	Przygot. zawodowe w miejscu pracy	Podjęcie nauki	Razem
	Sub- sydiowana	Niesub- sydiowa na					
styczeń	303	1930	26	94	39	1	2393
luty	521	2634	105	261	105	1	3627
marzec	812	2285	351	210	124	1	3783
kwiecień	1497	3699	474	213	467	0	6350
maj	1068	3541	386	147	222	1	5365
czerwiec	959	3506	417	117	230	0	5229
lipiec	681	3092	383	100	251	1	4508
sierpień	552	2621	322	102	341	1	3939
wrzesień	548	3318	566	127	240	47	4846
październik	780	2997	570	92	339	93	4871
listopad	678	2468	241	90	229	9	3715
Razem	8399	32091	3841	1553	2587	155	48 626

Źródło: Sprawozdawczość MGIP – 01. Obliczenia własne.

3. Płynność rynku pracy

W listopadzie 2005 roku zarejestrowało się ogółem (napływ) 13 618 bezrobotnych, o 340 (tj. o 2,4%) osób mniej niż w poprzednim miesiącu, w tym:

- po raz pierwszy – 1997 osób (14,7%) – w październiku 2411 osób (17,3%),
- kolejny raz – 11 621 osób (85,3%) – w październiku 11 547 (82,7%); w tym po różnych formach aktywizacji refundowanych z Funduszu Pracy 2178 osób (18,7%).

W porównaniu z rokiem ubiegłym, w listopadzie b.r. napływ do bezrobocia był większy o 1211 osób tj. o 9,8%.

Tab. 7 Napływ do bezrobocia w latach 2004 – 2005 w listopadzie

Wyszczególnienie	2004	2005	Wzrost do 2004	Wzrost do 2004 w %
Zarejestrowani w listopadzie	12 407	13 618	+1211	+9,8
- po raz pierwszy	1866	1997	+133	+7,0
- po raz kolejny	10 541	11 621	+1080	+10,3
- z tego: po pracach interwencyjnych	241	361	+120	+49,8
-po robotach publicznych	341	303	-38	-11,1
- po szkoleniu	860	888	+28	+3,3
- po stażu	b.d.	369	x	x
- po przygotowaniu zawodowym	b.d.	257	x	x

Źródło: Sprawozdawczość MGIP -01. Obliczenia własne.

W okresie jedenastu miesięcy bieżącego roku, do ewidencji bezrobotnych napłynęły 134 822 osoby, o 10 559 (8,5%) więcej niż w analogicznym okresie 2004 roku.

Tab. 8 Napływ do bezrobocia w latach 2004 – 2005 w okresie styczeń – listopad

Wyszczególnienie	2004	2005	Wzrost do 2004	Wzrost do 2004 w %
Zarejestrowani w listopadzie	124 263	134 822	+10 559	+8,5
- po raz pierwszy	26 375	27 357	+982	+3,7
- po raz kolejny	97 888	107 465	+9 577	+9,8
- z tego: po pracach interwencyjnych	1516	1975	+459	+30,3
-po robotach publicznych	3077	2479	-877	-19,4
- po szkoleniu	5749	6626	+1591	+15,3
- po stażu	b.d.	7340	x	x
- po przygotowaniu zawodowym	b.d.	2242	x	x

Źródło: Sprawozdawczość MGIP -01. Obliczenia własne.

Odływ, czyli wyłączenie bezrobotnych z ewidencji powiatowych urzędów pracy, w listopadzie - 12 255 osób – był w stosunku do ubiegłego miesiąca o 1 728 osób tj., o 23,3% niższy.

W stosunku do okresu sprzed roku, obserwowany jest wzrost o 3,5% wyłączeń z ewidencji bezrobotnych.

Tab. 9 Odływ z bezrobocia w listopadzie 2004 oraz 2005 roku

Rok	Odływ	W tym z powodu:							
		Podjęcia pracy-razem	Niesu-bsyd.	Subsy-diow.	Szko-lenia	Staż	Nie potw. got.	Rozp. przyg. zaw.	Inne
2004	11 844	5071	4007	1064	733	760	4185	b.d.	1095
2005	12 255	5598	4593	1005	569	608	4011	279	1190
Wzrost spadek do 2004	+ 411 + 3,5%	+ 527 + 10,4%	+ 586 14,6%	- 59 +5,6	- 164 +22,4	+ 152 20,0	- 174 4,2%	x	+ 95 + 8,7

Źródło: Sprawozdawczość MGIP -01 o rynku pracy.

Najczęstszą przyczyną wyłączeń / odpływu w listopadzie z bezrobocia, były podjęcia pracy (45,7%) i niepotwierdzenie gotowości do jej podjęcia (32,7%).

W okresie jedenastu miesięcy z różnych przyczyn wyłączono 148859 osoby, o 12605 osoby (o 9,3%) więcej niż w analogicznym okresie roku ubiegłego.

Najwięcej, bo 71180 osoby (47,8%) wyrejestrowano z bezrobocia z powodu podjęcia pracy i niepotwierdzenia gotowości do podjęcia pracy – 43363 osoby (29,1%).

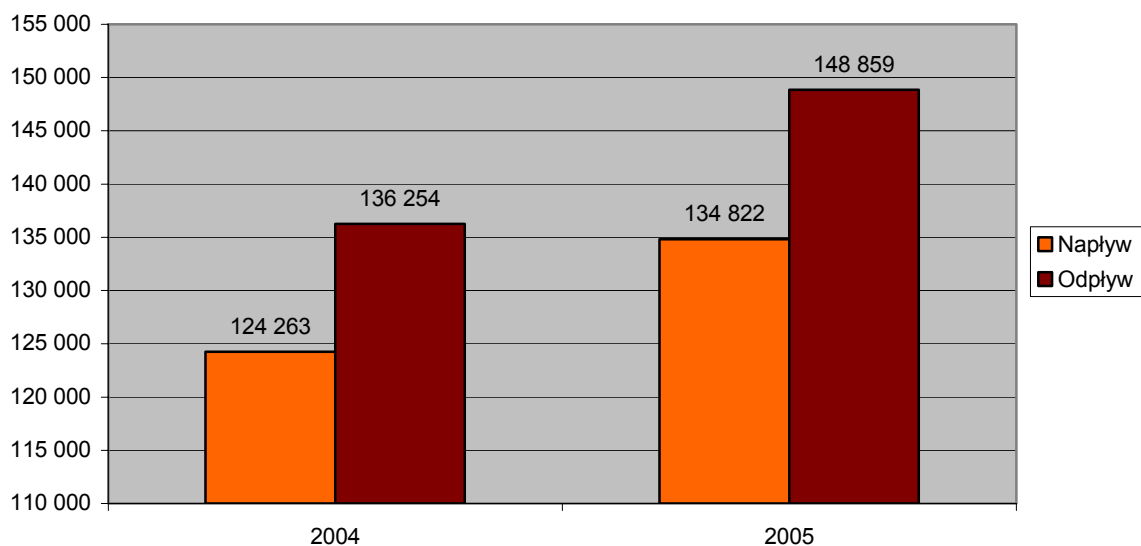
Bezrobotni chętniej niż przed rokiem korzystają ze środków wspomagających podjęcie działalności gospodarczej. W okresie styczeń – listopad b.r. przyznano 1235 dotacje; w analogicznym okresie ubiegłego roku wsparcie w formie pożyczek otrzymały 192 osoby.

Tab. 10 Odpływ z bezrobocia w okresie styczeń – listopad 2005 roku

Miesiąc	Odpływ	W tym z powodu:							
		Podjęcia pracy-razem	Niesu-bsyd.	Subs-diow.	Szko-lenia	Staż	Nie potw got.	Rozp. przygo tow. zaw.	inne
Styczeń	8779	4281	3741	540	69	420	2795	61	1153
Luty	9981	4738	3955	783	245	886	2891	174	1047
Marzec	12107	5772	4530	1242	707	836	3511	188	1093
Kwiecień	16726	9160	7118	2042	749	912	4031	596	1278
Maj	15018	8018	6529	1489	719	512	4215	313	1241
Czerwiec	15272	7525	6249	1276	818	840	4475	346	1268
Lipiec	13886	6531	5585	946	740	994	4050	320	1251
Sierpień	12547	5736	4932	804	665	933	3380	437	1396
Wrzesień	16305	6999	6181	818	1087	989	5166	327	1737
Październik	15983	6822	5677	1145	1109	939	4838	489	1786
Listopad	12255	5598	4593	1005	569	608	4011	279	1190
Razem	148859	71180	59090	12090	7477	8869	43363	3530	14440

Źródło: Sprawozdawczość MGIP- 01 o rynku pracy. Obliczenia własne.

Napływ i odpływ bezrobotnych w okresie styczeń - listopad 2004 - 2005



Wskaźnik płynności rynku pracy, wyrażony stosunkiem liczby bezrobotnych, którzy podjęli pracę do liczby nowo zarejestrowanych za listopad roku bieżącego wynosił 41,1%, a dla okresu za dziesięć miesięcy – 52,8%.

Tab.11 Przyczyny odpływu z bezrobocia w okresie styczeń – listopad w latach 2004 - 2005

Rok	Odpływ	W tym z powodu:							
		Podjęcia pracy-razem	Niesubsyd.	Subsydiow.	Szkolenia	Staż	Nie potw. got.	Rozp. przyg. zaw.	Inne
2004	136254	68 340	55 841	12 499	6696	6760	41744	b.d	12714
2005	148859	71 180	59 090	12 090	7477	8869	43363	3530	14440
Wzrost spadek do 2004	+12605 +9,3%	+ 28407 + 4,2%	+ 586 14,6%	- 409 + 19,3	+ 781 +11,7	+2109 31,2%	+1619 +3,9%	x	+1726 + 13,6

Źródło: Sprawozdawczość MGIP -01 o rynku pracy.

4. Oferty pracy

W listopadzie wpłynęło 3560 ofert pracy, o 854 (18,8%) mniej niż w poprzednim miesiącu oraz o 499 (16,3%) więcej niż w listopadzie przed rokiem.

Ponad połowę – 50,5 % (1799) stanowiły oferty pracy subsydiowanej z Funduszu Pracy. Większość ofert pochodziła z sektora prywatnego - 2540 (71,4%).

Od początku 2005 roku wpłynęło 42 973 ofert pracy, o 4 575 (11,9%) więcej niż w tym czasie przed rokiem. Ponad połowa (23 262 oferty, t.j.,54,1%) dotyczyła zatrudnienia subsydiowanego; przed rokiem oferty pracy subsydiowanej stanowiły 50,8% ogółu zgłoszonych przez pracodawców miejsc pracy.

Według informacji z powiatowych urzędów pracy, przeciętna realizacja zgłoszonych ofert pracy w regionie, osiągnęła wskaźnik prawie 80,0%.

Poza pośrednictwem regionalnym, bezrobotni korzystali z ofert pracy za granicą. W listopadzie możliwość zatrudnienia za pośrednictwem urzędów pracy, poza granicami kraju, otrzymało 386 osób; od początku roku 15 076.

Oferty dotyczyły przede wszystkim miejsc pracy w Niemczech i Hiszpanii (94,4%) w gastronomii, hotelarstwie, rolnictwie i przy obsłudze imprez objazdowych. Zgłaszano również zapotrzebowanie na pielęgniarki, lekarzy, pomoce domowe i elektryków.

Tab. 10 Oferty pracy zgłoszone w okresie styczeń - listopad 2004 – 2005

Miesiąc	Rok 2004			Rok 2005			Spadek, wzrost do 2004		
	Ogółem	Sektor prywat.	Praca subs.	Ogółem	Sektor prywat.	Praca subs.	Ogółem	Sektor prywat.	Praca subs.
Styczeń	2 386	1 758	1 110	2 559	1 735	1 372	+ 173	- 23	+ 262
Luty	2 438	1 862	1 380	2 944	1 981	1 745	+ 506	+ 119	+ 365
Marzec	3 694	2 510	2 109	3 689	2 365	2 322	- 5	- 145	+ 213
Kwiecień	5 542	3 419	3 539	5 154	3 065	3 146	- 388	-354	-393
Maj	3 042	2 323	1 068	3 990	2 849	2 039	+ 948	+ 526	+ 971
Czerwiec	2 980	2 401	900	4 115	2 926	2 043	+ 1 135	+ 525	+1143
Lipiec	4 116	2 957	2 144	4 409	3 225	2 462	+ 293	+ 268	+ 318
Sierpień	3 797	2 846	1 720	3 858	2 899	1 844	+ 61	+ 53	+ 124
Wrzesień	4 067	2 704	1 956	4 311	3 113	2 166	+ 244	+ 409	+ 210
Październik	3 275	2 202	1 727	4 384	3 113	2 324	+ 1 109	+ 911	+597
Listopad	3 061	1 970	1 866	3 560	2 540	1 799	+ 499	+ 570	- 67
Razem	38 398	26 952	19519	42 973	29 811	23262	+ 4 575	+ 2859	+3743

Źródło: Sprawozdawczość MGiP o rynku pracy -01 o rynku pracy. Obliczenia własne.

5. Fundusz Pracy

W okresie od stycznia do listopada bieżącego roku wydatkowano z Funduszu Pracy 311 727,1 tys. zł., z czego:

- 200 638,7 tys. zł. – na zasiłki dla bezrobotnych (64,4% ogółu wydatków),
- dodatki aktywizacyjne – 3 414,9 tys. zł. (1,1% ogółu wydatków),
- 99 876,3 tys. zł. - na programy przeciwdziałania bezrobociu (32,0% ogółu wydatków).

w tym:

- szkolenia – 6722,7 tys. zł.,
- środki na podjęcie działalności gospodarczej – 14 550,9 tys. zł.,
- stypendia i składki na ubezpieczenie społeczne - 39 106,6 tys. zł.; za okres stażu – 30 245,4 tys. zł., przygotowania zawodowego – 8 861,2 tys. zł.,
- prace interwencyjne – 14 096,8 tys. zł.,
- roboty publiczne – 15 276,5 tys. zł.,
- wyposażenie i doposażenie stanowiska pracy – 5 273,9 tys. zł.,
- pozostałe wydatki na aktywizację bezrobotnych – 4 848,9 tys. zł.

6. Zauważalne tendencje

W okresie styczeń – listopad 2005 roku, w regionie zaobserwowano następujące tendencje:

- 1) Od początku roku bezrobocie w regionie spadło o 14 037 osób, tj o 8,7%; przed rokiem w tym okresie – 11 991 osób, co stanowiło 7,0%.

W odniesieniu do listopada 2004 roku, liczba bezrobotnych jest niższa o 10 115 osób tj., o 6,4%.

Obecna dynamika spadku poziomu bezrobocia, umożliwia utrzymanie do końca roku zakładanego spadku o 8 tys. osób, tj. o 5%.

- 2) Na koniec listopada b.r. stopa bezrobocia regionie wynosiła 27,1% i nadal jest najwyższa w kraju, gdzie osiągnęła poziom 17,1%. Dynamika spadku wskaźnika stopy bezrobocia w regionie warmińsko – mazurskim jest nieco wyższa niż przeciętnie w kraju. Przez 11 miesięcy bieżącego roku, wskaźnik stopy bezrobocia w regionie obniżył się o 2,1 pkt. proc., w kraju - 1,7 pkt. proc.
- 3) W okresie jedenastu miesięcy bieżącego roku, z ewidencji bezrobotnych wyrejestrowano 148 859 osób, o 9,3% więcej niż w tym czasie przed rokiem. Najwięcej, bo 71 180 osób (47,8% odpływu) wyrejestrowano z powodu podjęcia pracy. Drugą co do wielkości pozycją, były wyłączenia z powodu nie potwierdzenia gotowości do podjęcia pracy – 43 363 osoby , tj., 29,1%.
- 4) Widoczne jest ożywienie w samozatrudnieniu. W okresie styczeń - listopad bieżącego roku przyznano 1235 dotacji na wsparcie działalności gospodarczej, podejmowanej przez bezrobotnych. W analogicznym okresie ubiegłego roku wsparcie w formie pożyczek otrzymały 192 osoby.
- 5) Od początku roku, łącznie z podjęciami pracy, w różnych formach aktywizacji uczestniczyło 91 056 osób, o 7 348, tj. o 11,3% więcej niż przed rokiem.
Z ogółu zaktywizowanych w tym okresie:
 - pracę podjęły – 71 180 osób, w tym :
 - niesubsydiowaną – 59 090 osób,
 - prace interwencyjne – 5 490 osób,
 - roboty publiczne – 3 843 osoby,
 - samozatrudnienie – 1 235 osób,
 - na dotowanych miejscach utworzonych przez pracodawców zatrudnienie znalazło – 1 031 osób.
 - skierowano na szkolenia – 7 477 osób,
 - podjęło staż u pracodawcy – 8 869 osób,
 - rozpoczęło przygotowanie zawodowe w miejscu pracy – 3 530 osób.
- 6) Od początku 2005 roku wpłynęły 42 973 oferty pracy, o 4 575 (11,9%) więcej niż w tym czasie przed rokiem. Ponad 54% pozyskanych ofert pracy dotyczyło zatrudnienia subsydiowanego. Realizacja zgłoszonych ofert pracy w regionie warmińsko – mazurskim osiągnęła wskaźnik ponad 80%. Najczęściej pojawiające się przeszkody w pełnej realizacji ofert to: wycofanie się pracodawcy z oferty dla bezrobotnego, nie do przyjęcia warunki pracy i płacy oferowane przez pracodawcę, brak możliwości skojarzenia osoby z ofertą z powodu dużych wymagań kwalifikacyjnych stawianych potencjalnemu pracownikowi, brak w bazie bezrobotnych odpowiedniego pracownika.
- 7) Pracę za granicą za pośrednictwem urzędów pracy podjęło 15 076 osób.

Opracowanie:

Wydział Informacji, Analiz i Prognoz

Wojewódzki Urząd Pracy w Olsztynie.

