



WOJEWÓDZKI URZĄD PRACY

ul. Głowackiego 28 , 10-448 OLSZTYN ☎ 522-79-05 , fax. 522-79-01 , e-mail: olwu@praca.gov.pl

Informacja na temat bezrobocia w województwie warmińsko – mazurskim w lipcu 2005 roku

1. Liczba bezrobotnych i stopa bezrobocia

W lipcu br. liczba bezrobotnych w województwie warmińsko – mazurskim w końcu miesiąca wynosiła 150 441 osób.

W stosunku do czerwca br. odnotowano spadek liczby bezrobotnych o 706 osób, tj. o 0,5%, a w odniesieniu do lipca 2004 roku, liczba bezrobotnych była niższa o 10 830, tj. o 6,7%. Od początku roku bezrobocie w regionie spadło o 11 920 osób, tj. o 7,3%.

Dynamika spadku poziomu bezrobocia uległa zmniejszeniu: w poprzednim okresie (czerwiec do maja) spadek wyniósł 1,7%.

Tab. 1 Poziom bezrobocia w latach 2004- 2005; stan na koniec miesiąca

Miesiąc	Rok 2004	Spadek do poprzedniego miesiąca w %	Rok 2005	Spadek do poprzedniego miesiąca w %	Spadek do 2004	Spadek do 2004 w %
styczeń	175 865	x	167 686	X	- 8 176	- 4,7
luty	175 610	- 0,1	168 253	- 0,3	- 7 357	- 4,2
marzec	173 408	- 1,3	165 537	- 1,6	- 7 871	- 4,5
kwiecień	166 909	- 3,4	158 586	- 4,2	- 8 323	- 5,0
maj	162 145	- 2,9	153 787	- 3,0	- 8 358	- 5,2
czerwiec	162 772	+ 0,4	151 147	- 1,7	-11 625	- 7,1
lipiec	161 271	- 0,9	150 441	- 0,5	- 10 830	- 6,7

Źródło: Sprawozdanie MGIP-01 o rynku pracy, obliczenia własne

W stosunku do czerwca br. spadek bezrobocia miał miejsce w większości powiatów województwa z wyjątkiem powiatów: braniewskiego, działdowskiego, elbląskiego, giżyckiego, kętrzyńskiego, nidzickiego i oleckiego.

Szczegółowe informacje zawarte są w tabeli 2 – powiaty uszeregowane są według procentowego spadku / wzrostu poziomu bezrobocia:

Tab.2 Zmiany poziomu bezrobocia w lipcu w stosunku do czerwca – 2005 roku

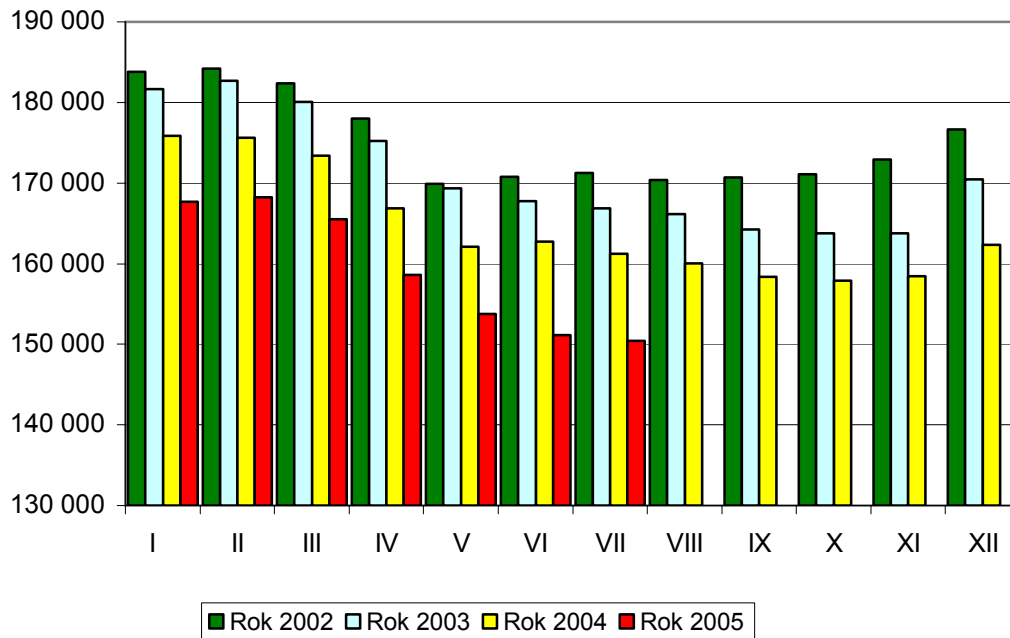
Powiat	Spadek / wzrost	Spadek / wzrost w %
Lidzbark Warmiński	- 222	- 3,7
Mragowo	- 166	- 2,9
Ełk	- 187	- 2,0
Bartoszyce	- 168	- 1,8
Olsztyn ziemski	- 152	- 1,4
Nowe Miasto Lubawskie	- 82	-1,8
Ostróda	- 150	- 1,2
Węgorzewo	- 39	- 1,2
Olsztyn grodzki	- 47	- 0,6
Szczytno	- 48	- 0,6
Ława	-38	- 0,4
Gołdap	- 13	- 0,3
Pisz	- 3	- 0,04
Elbląg ziemski	+ 14	+ 0,2
Giżycko	+ 22	+ 0,3
Olecko	+ 13	+ 0,4
Kętrzyn	+ 38	+0,5
Nidzica	+ 49	+ 1,3
Elbląg - grodzki	+ 195	+ 1,8
Braniewo	+ 123	+ 1,9
Działdowo	+ 155	+ 2,0
Ogółem:	- 706	- 0,5

W województwie występują znaczne różnice w poziomie bezrobocia – od 3 128 osób w powiecie węgorzewskim do 12 252 w powiecie ostródzkim. Szczegółowe informacje na ten temat zawarte są w załączniku.

Zauważalną tendencją regionalnego bezrobocia jest zjawisko sezonowości: miesiące wiosenne są okresami spadku liczby bezrobotnych. Wyższy poziom bezrobocia

przypada na miesiące kończące i rozpoczynające rok kalendarzowy. Sezonowe trendy fluktuacji bezrobocia przedstawia wykres 1.

Wykres 1. Bezrobotni zarejestrowani w województwie warmińsko – mazurskim w latach 2002 – 2005



W porównaniu z lipcem ubiegłego roku nastąpił wyraźny spadek liczby bezrobotnych: z 161 271 do 150 441, to jest o 10 830 osób (6,7%).

Od początku roku 2005 bezrobocie w województwie spadło o 7,3% (11 920 osób) tj. o 1,9 pkt. procentowego więcej niż w tym samym okresie przed rokiem (odpowiednio: 9 159 osób i 5,4%).

Pod względem poziomu bezrobocia warmińsko – mazurskie zajmuje 12 miejsce w kraju. Liczba bezrobotnych w województwie stanowi ponad 5,2% populacji pozostających bez pracy w Polsce.

Wskaźnik stopy bezrobocia w województwie warmińsko - mazurskim jest najwyższy w kraju i na koniec lipca wynosił 27,5%. Jest, zatem półtorakrotnie wyższy niż średni w kraju, wynoszący w czerwcu 17,9%.

W następnej kolejności plasują się województwa zachodniopomorskie (25,3%), lubuskie (24,5) i kujawsko – pomorskie (22,5%). Najniższa stopa bezrobocia występuje w województwach małopolskim – 13,9% i mazowieckim – 14,4%.

W stosunku do czerwca bieżącego roku, wskaźnik stopy bezrobocia w regionie zmniejszył się o 0,1 pkt. proc. W kraju obserwowano podobną tendencję – spadek do czerwca wynosił również 0,1 pkt. proc..

W 17 powiatach stopa bezrobocia jest wyższa niż przeciętnie w województwie, z czego w powiatach braniewskim i gołdapskim wynosi aż 39,0%. Najniższą stopą bezrobocia charakteryzowały się miasta: Olsztyn – 10,1% i Elbląg – 22,5% oraz

powiat iławski – 23,8. W porównaniu do 2004 roku, stopa bezrobocia na koniec lipca spadła o 1,9 punktu procentowego.

Tab. 3 Stopa bezrobocia w latach 2004 – 2005 w regionie warmińsko – mazurskim na tle kraju.

Miesiąc	Rok 2004		Rok 2005		Wzrost/Spadek do 2004	
	Kraj	Region	Kraj	Region	Kraj	Region
Styczeń	20,6	30,9	19,5	29,8	-1,1	-1,1
Luty	20,6	30,9	19,4	29,8	-1,2	-1,1
marzec	20,4	30,6	19,3	29,5	-1,1	-1,1
kwiecień	19,9	29,8	18,8	28,6	-1,1	-1,2
maj	19,5	29,2	18,3	28,0	-1,2	-1,2
czerwiec	19,5	29,2	18,0	27,6	-1,5	-1,6
lipiec	19,3	29,4	17,9	27,5	-1,4	-1,9

2. Wybrane kategorie bezrobotnych.

2.1. W ogólnej populacji bezrobotnych w regionie warmińsko – mazurskim, **młodziź do 25 roku życia** w końcu lipca br. stanowiła 22,1% (33 188 osób), z czego z prawem do zasiłku 16,2% (5370 osób). Wśród tej kategorii bezrobotnych 52,9% (17571 osób) stanowią kobiety. W stosunku do czerwca udział tej kategorii bezrobotnych zwiększył się o 0,6 pkt. procentowego (o 692 osoby), co należy wiązać z napływem do bezrobocia tegorocznych absolwentów szkół ponadgimnazjalnych.

Duża część młodych bezrobotnych jest aktywna na rynku pracy. W lipcu pracę podjęło 1830 młodych osób, w większości przypadków – 1 619 (88,5%) była to praca niesubsydiowana. Oznacza to, że prawie co czwarty bezrobotny podejmujący pracę w tym okresie nie ukończył 25 roku życia. Ponadto w lipcu w różnych formach zaktywizowano 1 350 osoby w wieku 18 – 25 lat:

Tab. 4 Aktywizacja młodzieży w okresie styczeń - lipiec 2005 roku

Miesiąc	Podjęcia pracy		Szkolenia	Staże	Przyg. zawodowe w miejscu pracy	Podjęcie nauki	Razem
	Subsyd.	Niesubsyd.					
Styczeń	142	1241	19	330	27	12	1771
Luty	162	983	62	768	122	18	2115
Marzec	296	1206	152	717	76	8	2455
Kwiecień	393	1590	225	811	169	1	3189
Maj	263	1564	273	464	105	3	2672
Czerwiec	217	1529	306	805	153	3	3013
Lipiec	211	1619	281	961	104	4	3180

Razem	1684	9732	1318	4856	756	49	18395
-------	------	------	------	------	-----	----	-------

2.2. Kobiety, w liczbie 81 429 osób, stanowiły w końcu lipca br. 54,1% ogółu bezrobotnych. W porównaniu do lipca 2004 udział procentowy kobiet w populacji bezrobotnych zwiększył się nieznacznie o 0,4 pkt procentowego.

Tab. 5 Aktywizacja bezrobotnych kobiet w okresie styczeń - lipiec 2005 r.

Miesiąc	Podjęcia pracy		Szkole- nia	Staże	Przygot. zawodowe w miejscu pracy	Podjęcie nauki	Razem
	Sub- sydio wana	Niesub- sydiowana					
Styczeń	291	1799	12	312	61	13	2488
Luty	375	1740	89	621	99	12	2936
Marzec	532	2153	255	596	98	7	3641
Kwiecień	721	2628	339	657	280	1	4626
Maj	515	2634	287	328	138	2	3904
Czerwiec	482	2668	307	535	182	2	4176
Lipiec	387	2551	337	667	217	4	4163
Razem	3303	16173	1626	3716	1075	41	25934

W grupie bezrobotnych, którzy w lipcu br. korzystali z różnych form aktywizacji, kobiety stanowiły 48,5%, co wobec wyższego udziału tej kategorii w populacji bezrobotnych (54,1%) świadczy o niższym poziomie aktywności i gorszej sytuacji na rynku pracy.

2.3. Zamieszkali na wsi stanowią prawie połowę (49,0%) populacji bezrobotnych – o 1 pkt procentowy więcej niż w ubiegłym roku. Jednak w związku z ogólnym spadkiem poziomu bezrobocia w regionie w lipcu 2005 roku odnotowano, w stosunku do ubiegłego roku, spadek liczby bezrobotnych zamieszkałych na wsi o 3649 osób, to jest o 4,7%.

Bezrobotni z terenów wiejskich, znajdują się w gorszej sytuacji na rynku pracy i rzadziej niż mieszkańcy miast korzystają z instrumentów aktywizacji. W lipcu zaktywizowano 3687 bezrobotnych zamieszkałych na wsi, to jest 42,9% ogółu podejmujących szkolenie, staż zawodowy lub przygotowanie zawodowe w miejscu pracy, przy znacznie wyższym udziale w populacji (49,0%). Mniej też niż w ogólnej populacji (17,7%) jest uprawnionych do pobierania zasiłku -16,9%.

Od początku roku w różnych formach aktywizacji uczestniczyło 24 493 bezrobotnych mieszkańców wsi.

2.4. W końcu lipca br. bezrobotni posiadający prawo do zasiłku, w liczbie 26 662 osoby stanowili 17,7%. W roku 2004 w liczbie 27 351 osób stanowili 17,0%. Mimo procentowego wzrostu uprawnionych, w związku ze spadkiem poziomu bezrobocia, w ewidencji urzędów pracy zanotowano niższą o 729 tj. niż w roku ubiegłym liczbę bezrobotnych posiadających prawo do zasiłku.

2.5. Długotrwale bezrobotnych, tj. osób pozostających w ewidencji łącznie przez okres ponad 12 miesięcy w okresie ostatnich 2 lat, na koniec lipca br. było 102 308, co stanowi 68,0% ogólnej populacji bezrobotnych. Nastąpił spadek

w stosunku do poprzedniego miesiąca o 847 osób. Większe trudności z ponownym wejściem na rynek pracy mają kobiety. Dane na temat przeciętnego czasu poszukiwania przez bezrobotnych pracy potwierdzają, że zjawisko długotrwałego bezrobocia dotyka częściej kobiet. W lipcu kobiety stanowiły 58,0% populacji długotrwanie bezrobotnych.

Długotrwanie bezrobotni stanowią grupę ryzyka, objętą szczególnymi preferencjami w działaniach aktywizacyjnych. W lipcu, stanowili 52,5% (4508 osób) wszystkich bezrobotnych podejmujących pracę, szkolenia, staże bądź przygotowanie zawodowe w miejscu pracy. Prawie $\frac{3}{4}$ (72,0%) skierowań do pracy subsydiowanej dotyczyło osób długotrwanie bezrobotnych, którzy stanowią również większość przy skierowaniach na szkolenia (51,8%) i przygotowanie zawodowe w miejscu pracy (67,2%).

Od początku roku zaktywizowano w różnych formach 30 730 osób długotrwanie bezrobotnych.

3. Płynność rynku pracy

W lipcu 2005 roku zarejestrowało się ogółem 13 180 bezrobotnych, o 548 osób więcej (4,3%) niż w poprzednim miesiącu, w tym:

- po raz pierwszy – 3 203 (24,3%) – w czerwcu 4 436 osób (35,1%),
 - kolejny raz – 9 977 (75,7%) – w czerwcu 8 196 osób (64,9%);
- w tym po różnych formach aktywizacji refundowanych z Funduszu Pracy 2 346 osób (17,8%).

W porównaniu z rokiem ubiegłym napływ do bezrobocia był większy o 1 380, czyli 11,7%

Tab. 6 Napływ do bezrobocia w lipcu 2005

Wyszczególnienie	2004	2005	Wzrost do 2004	Wzrost do 2004 w %
Bezrobotni zarejestrowani w lipcu	11 800	13 180	+ 1 380	+11,7
- po raz pierwszy	3 194	3 203	+ 9	+ 0,3
- tego po raz kolejny	8 606	9 977	+ 1 371	+ 15,9
- po pracach interwencyjnych	66	132	+ 66	+ 100,0
- po robotach publicznych	160	186	+ 26	+ 22,5
- po szkoleniu	620	904	+ 284	+ 45,8
- po stażu*	-	905	x	
- po przygotowaniu zawodowym*	-	219	x	

* formy nie ewidencjonowane w statystykach czerwca 2004

Odptyw, czyli wyłączenie z ewidencji powiatowych urzędów pracy w lipcu – 13 886 osoby – był w stosunku do ubiegłego roku (13 301 osób) o 585 osób, tj. o 4,4% wyższy. Analiza danych w tabelach 7 i 8 odnoszących się do odptywów, w korelacji z

danymi z tabeli 6 opisującymi napływy do bezrobocia wskazuje na wysoki wskaźnik płynności rynku pracy, mimo iż wskaźnik ten wyrażony stosunkiem liczby bezrobotnych, którzy podjęli pracę do liczby nowo zarejestrowanych wynoszący w lipcu 2004 roku 52,6%, spadł w roku 2005 do 49,6%%, czyli o 3 pkt. procentowe.

Tab. 7 Odływ z bezrobocia w lipcu 2004 oraz 2005

Rok	Odływ	W tym z powodu:							
		Podjęcia pracy-razem	Niesu- bsyd.	Subsy- diow.	Szko- lenia	Staż	Nie potw got.	Rozp. przygo- tow. zawod- owego	inne
2004	13 301	6 204	5 388	816	590	1 328	3 993	b.d	1 186
2005	13 886	6 531	5 585	946	740	994	4 050	320	1 251
Wzrost/ spadek do 2004 w %	+ 4,4	+ 5,3	+ 3,7	+ 15,9	+25,4	- 25,2	+ 1,4	x	- 51,4

Tab. 8 Odływ z bezrobocia w okresie styczeń – lipiec 2005 roku

Miesiąc	Odływ	W tym z powodu:							
		Podjęcia pracy-razem	Niesu- bsyd.	Subsy- diow.	Szko- lenia	Staż	Nie potw got.	Rozp. przygo- tow. zawod- owego	inne
Styczeń	8779	4281	3741	540	69	420	2795	61	1153
Luty	9981	4738	3955	783	245	886	2891	174	1047
Marzec	12107	5772	4530	1242	707	836	3511	188	1093
Kwiecień	16726	9160	7118	2042	749	912	4031	596	1278
Maj	15018	8018	6529	1489	719	512	4215	313	1241
Czerwiec	15272	7525	6249	1276	818	840	4475	346	598
Lipiec	13886	6531	5585	946	740	994	4050	320	1251
Razem	91769	46025	37707	8318	4047	5400	25968	1998	8331

Źródło: Sprawozdanie MGIP-01 o rynku pracy. Obliczenia własne.

Widoczne jest również ożywienie w samozatrudnieniu – w okresie styczeń – lipiec br. przyznano 739 dotacji na wsparcie podjęcia przez bezrobotnych działalności gospodarczej; w analogicznym okresie ubiegłego roku wsparcie w formie pożyczek otrzymało 87 osób.

4. Oferty pracy

W lipcu wpłynęło 4409 ofert pracy o 294 więcej niż w poprzednim miesiącu (+7,1%) oraz o 293 (+7,1%) więcej niż przed rokiem. Ponad połowę – 55,8 % stanowiły oferty pracy subsydiowanej z Funduszu Pracy. Większość ofert pochodziła z sektora prywatnego (73,2%)

Poza pośrednictwem regionalnym, bezrobotni korzystali z ofert pracy za granicą. W lipcu możliwość zatrudnienia poza granicami kraju – głównie w Niemczech – otrzymały 884 osoby; od początku roku 12 548 osób.

Tab. 9 Oferty pracy zgłoszone w okresie styczeń - lipiec 2004 – 2005

Miesiąc	Rok 2004			Rok 2005			Spadek, wzrost do 2004		
	Ogółem	Sektor prywat.	Praca subs.	Ogółem	Sektor prywat.	Praca subs.	Ogółem	Sektor prywat.	Praca subs.
Styczeń	2 386	1 758	1 110	2 559	1 735	1 372	+ 173	- 23	+ 262
Luty	2 438	1 862	1 380	2 944	1 981	1 745	+ 506	+ 119	+ 365
Marzec	3 694	2 510	2 109	3 689	2 365	2 322	- 5	- 145	+ 213
Kwiecień	5 542	3 419	3 539	5 154	3 065	3 146	- 388	-354	-393
Maj	3 042	2 323	1 068	3 990	2 849	2 039	+ 948	+ 526	+ 971
Czerwiec	2 980	2 401	900	4 115	2 926	2 043	+ 1 135	+ 525	+1143
Lipiec	4 116	2 957	2 144	4 409	3 225	2 462	+ 293	+ 268	+318
Razem	24 198	17230	12 250	26 860	18146	15 129	+ 2 662	+ 916	+2879

Źródło: Sprawozdanie MGIP-01 o rynku pracy. Obliczenia własne.

5. Fundusz Pracy

Od stycznia do końca lipca 2005 wydatkowano z Funduszu Pracy 191 709,5 tys. złotych, z czego:

- 131 666,3 tys. zł. – na zasiłki dla bezrobotnych (68,7% ogółu wydatków),
- 54 233,2 tys. zł. –na programy przeciwdziałania bezrobociu (31,3% ogółu wydatków),

w tym:

- koszty szkoleń – 3 512,9 tys. zł. (6,5% wydatków na programy aktywizacji)
- środki na podjęcie działalności gospodarczej – 7951,6 tys. (14,7%),
- stypendia i składki na ubezpieczenie społeczne za okres stażu i przygotowania zawodowego – 20 904,5 tys. zł. (38,6%),
- prace interwencyjne – 6 995,1tys. zł. (12,9%),
- roboty publiczne – 7 781,0 tys. zł. (14,4%),
- wyposażenie i doposażenie stanowisk pracy –3 529,8 tys. (6,5%).

6. Podsumowanie

1. Struktura socjodemograficzna i społeczna regionalnego bezrobocia nabrała utrwalałych cech i nie różni się zasadniczo w stosunku do stanu sprzed roku.

2. W końcu lipca br. w województwie warmińsko-mazurskim zarejestrowanych było 150 441 osób. W porównaniu z poprzednim miesiącem liczba bezrobotnych zmniejszyła się o 706 osób, to jest o 0,5%, a w odniesieniu do lipca 2004 roku, była niższa o 10 830 osób, tj. o 6,7%.

3. Bezrobocie w województwie jest zróżnicowane przestrzennie zarówno pod względem poziomu (od 3 128 osób w powiecie węgorzewskim do 12 252 w powiecie ostródzkim), jak i natężenia (od 10,6% w mieście Olsztynie do 39,6% w powiecie braniewskim i 39,5 w powiecie gołdapskim).

4. Wskaźnik stopy bezrobocia w województwie warmińsko - mazurskim jest najwyższy w kraju i na koniec czerwca wynosił 27,6%. Jest, zatem półtorakrotnie wyższy niż średni w kraju, wynoszący 18,0%.

5. W lipcu wpłynęło 4 409 ofert pracy o 294 więcej niż w poprzednim miesiącu (+7,1%) oraz o 293 (+7,1%) więcej niż przed rokiem.

6. W lipcu br. zaktywizowano w różnych formach nakładowych 9170 osób, (przed rokiem – 8 882 osoby), z czego:

- pracę niesubsydiowaną podjęło 5 585 osób / rok 2004 - 5 388,
- prace subsydiowaną – 946 osób / rok 2004 – 816,
w tym:
 - prace interwencyjne – 463 osoby / rok 2004 - 526,
 - roboty publiczne – 276 osób / rok 2004 – 208,
 - podjęcie działalności gospodarczej – 84 osoby / rok 2004 – 0,
 - podjęcia pracy w ramach refundacji pracodawcy kosztów utworzenia miejsca pracy – 82 osoby / rok 2004 - 26,
- rozpoczęło szkolenia – 740 osób / rok 2004 - 590 osób,
- rozpoczęły staż w miejscu pracy – 994 osoby / rok 2004 – 1328 osób,

Opracowanie:
Wydział Informacji, Analiz i Prognoz
Wojewódzki Urząd Pracy w Olsztynie.