



WOJEWÓDZKI URZĄD PRACY

ul. Głowackiego 28 , 10-448 OLSZTYN ☎ 522-79-05 , fax. 522-79-01 , e-mail: olwu@praca.gov.pl

Informacja na temat bezrobocia w województwie warmińsko – mazurskim w kwietniu 2005 roku

1. Liczba bezrobotnych i stopa bezrobocia

Na koniec kwietnia br. bezrobocie w regionie ukształtowało się na poziomie 158 586 osób. W stosunku do marca br. obserwujemy spadek liczby bezrobotnych o 6 951 osób, tj. o 4,2%.

Tab. 1 Poziom bezrobocia w latach 2004- 2005; stan na koniec miesiąca

Miesiąc	Rok 2004	Rok 2005	Spadek do 2004	Spadek do 2004 w %
styczeń	175 865	167 686	- 8 176	- 4,7
luty	175 610	168 253	- 7 357	- 4,2
marzec	173 408	165 537	- 7 871	- 4,5
kwiecień	166 909	158 586	- 8 323	- 5,0

Źródło: Sprawozdanie MGIP-01 o rynku pracy, obliczenia własne

W stosunku do marca br. spadek bezrobocia miał miejsce we wszystkich powiatach naszego województwa. Największy zaobserwowano w powiatach:

- kętrzyńskim – 9,7%,
- mrągowskim – 7,8%,
- ełckim – 5,5%,
- giżyckim – 5,5%.

Najmniejszy spadek bezrobocia odnotowano w powiatach:

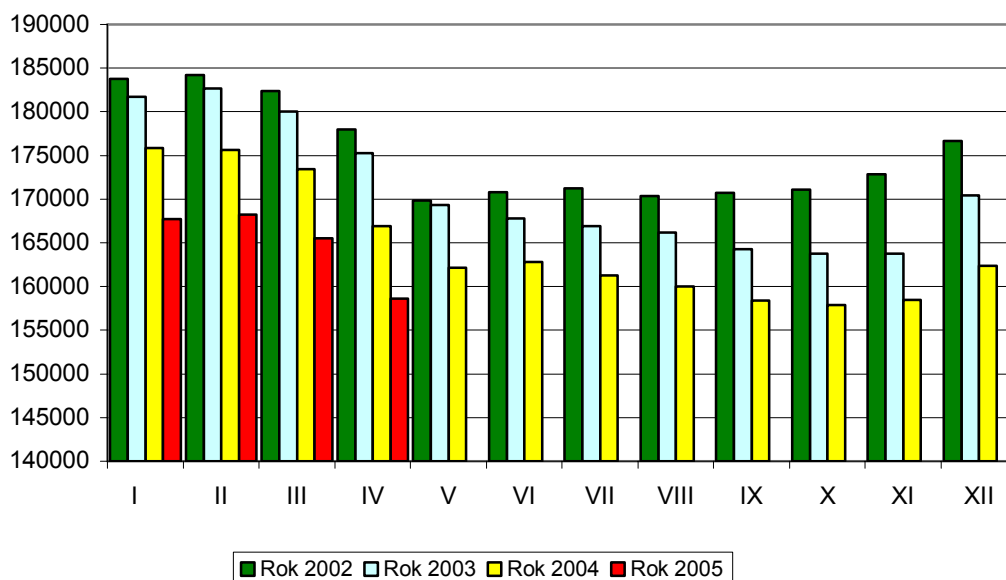
- nowomiejskim – 0,4 %,
- szczycieńskim – 2,4%,
- ostródzkim – 2,6%.

Na mapie województwa, istnieją duże różnice w poziomie bezrobocia – od 3 452 osób w powiecie węgorzewskim do 13 233 w powiecie ostródzkim.

Kwiecień ubiegłego roku zakończył się liczbą bezrobotnych na poziomie 166 909, to jest o 8 323 (5,0%) większą niż w roku bieżącym.

Zauważalną tendencją regionalnego bezrobocia jest zjawisko sezonowości: miesiące wiosenne są okresami spadku liczby bezrobotnych. Wyższy poziom bezrobocia przypada na miesiące kończące i rozpoczynające rok kalendarzowy. Sezonowe trendy fluktuacji bezrobocia przedstawia wykres poniżej.

Wykres 1. Bezrobotni zarejestrowani w województwie warmińsko – mazurskim w latach 2002 – 2005



Od początku roku 2005 bezrobocie w województwie spadło o 2,3% (3 775 osób) tj. o 0,2 pkt. procentowego więcej niż w tym czasie przed rokiem (odpowiednio: 3 521 osób i 2,1%).

Pod względem poziomu bezrobocia warmińsko – mazurskie zajmuje 12 miejsce w kraju. Liczba bezrobotnych w województwie stanowi ponad 5% populacji pozostających bez pracy w Polsce.

Wskaźnik stopy bezrobocia w województwie warmińsko - mazurskim jest najwyższy w kraju i na koniec kwietnia wynosił 28,6%.W stosunku do marca bieżącego roku, wskaźnik stopy bezrobocia zmniejszył się o 0,9 pkt. proc. W kraju obserwowano mniej korzystną tendencję – spadek do marca wynosił 0,5 pkt. proc.

Wskaźnik stopy bezrobocia w regionie jest półtorakrotnie wyższy niż średni w kraju, wynoszący w kwietniu 18,8%.

W 17 powiatach stopa bezrobocia jest wyższa niż przeciętnie w województwie, z czego w powiecie gołdapskim przekroczyła 40%. Najniższą stopą bezrobocia charakteryzowały się miasta; Olsztyn – 11%, Elbląg – około 23,4% oraz powiat iławski - 24,4%.

W porównaniu do 2004 roku, stopa bezrobocia na koniec kwietnia spadła o 1,2 punktu procentowego.

Tab. 2 Stopa bezrobocia w latach 2004 – 2005 w regionie warmińsko – mazurskim na tle kraju.

Miesiąc	Rok 2004		Rok 2005		Wzrost/Spadek do 2004	
	Kraj	Region	Kraj	Region	Kraj	Region
Styczeń	20,6	30,9	19,5	29,8	-1,1	-1,1
Luty	20,6	30,9	19,4	29,8	-1,2	-1,1
marzec	20,4	30,6	19,3	29,5	-1,1	-1,1
kwiecień	19,9	29,8	18,8	28,6	-1,1	-1,2

2. Wybrane kategorie bezrobotnych.

2.1. W ogólnej populacji bezrobotnych w regionie warmińsko – mazurskim, **młódzież do 25 roku życia** w końcu kwietnia br. stanowiła 19,8% (31 473 osoby). W 9 powiatach udział młodzieży w ogólnej populacji bezrobotnych przekracza średnią wojewódzką – najwyższy występuje w powiatach: nowomiejskim i szczycieńskim – po 24,4%, nidzickim – 24,2%. Najniższy udział młodzieży w ogóle bezrobotnych charakteryzuje miasta Olsztyn 14,1% i Elbląg 16,2% oraz powiaty gołdapski- 18,0% i braniewski – 17,7%.

Wśród tej kategorii bezrobotnych 50,0% (15 739 osób) stanowią kobiety.

Tylko 17,8% (5 6 09 osób) posiada uprawnienia zasiłkowe.

Duża część młodych bezrobotnych jest aktywna zatrudnieniowo. W kwietniu pracę podjęło 1 983 młodych osób. Oznacza to, że prawie, co czwarty bezrobotny podejmujący pracę w tym okresie nie ukończył 25 roku życia. Ogółem w kwietniu zaktywizowano 3 189 osób w wieku 18 – 25 lat; od początku roku 9 530.

Tab. 3 Aktywizacja młodzieży w okresie styczeń - kwiecień 2005 roku

Miesiąc	Podjęcia pracy		Szkole- nia	Staże	Przyg. zawodowe w miejscu pracy	Podjęcie nauki	Razem
	Subsyd.	Niesubsyd.					
Styczeń	142	1 241	19	330	27	12	1 771
Luty	162	983	62	768	122	18	2 115
Marzec	296	1 206	152	717	76	8	2 455
Kwiecień	393	1 590	225	811	169	1	3 189
Razem	9936	5 020	458	2 626	394	39	9 530

2.2. **Kobiety, w liczbie 82 784 osoby**, stanowiły w końcu kwietnia br. 52,2% ogółu bezrobotnych. W porównaniu do kwietnia 2004 ich liczba spadła o 4 633 (5,3%). Nieznacznie spadł udział procentowy kobiet w bezrobociu ogółem (rok 2004 – 52,4%).

Tab. 4 Aktywizacja bezrobotnych kobiet w okresie styczeń - kwiecień 2005 r.

Miesiąc	Podjęcia pracy		Szkole- nia	Staże	Przyg. zawodowe w miejscu pracy	Podjęcie nauki	Razem
	Sub- sydio w.ana	Niesubsyd.					
Styczeń	291	1 799	12	312	61	13	2 488
Luty	375	1 740	89	621	99	12	2 936
Marzec	532	2 153	255	596	98	7	3 641
Kwiecień	721	2 628	339	657	280	1	4 626
Razem	1 119	8 320	1 883	2 186	538	33	13 691

W grupie bezrobotnych, którzy w kwietniu br. korzystali z różnych form aktywizacji, kobiety stanowiły 40,5%.

Kobiety w analizowanym miesiącu stanowiły 43,0% ogólnego napływu do bezrobocia. Największy udział kobiet w populacji bezrobotnych charakteryzuje powiaty: działdowski – 58,9%, iławski – 56,9%, nowomiejski – 55,0% i ostródzki – 54,7; najniższy: piski – 48,4%, węgorzewski – 48,7%.

2.3. W kwietniu 2005 roku odnotowano w stosunku do ubiegłego roku spadek liczby **bezrobotnych zamieszkałych na wsi**. Liczba osób tej kategorii zmniejszyła się o 2 676 (3,3%), do poziomu 77 760. Zwiększył się natomiast w odniesieniu do ubiegłego roku o 0,9 punktu procentowego udział bezrobotnych zamieszkałych na wsi w bezrobociu ogółem, utrzymując się na poziomie 49%. Bezrobotni z terenów wiejskich mimo ogólnej dostępności, rzadziej niż mieszkańcy miast korzystają z instrumentów aktywizacji. W kwietniu zaktywizowano 5085 bezrobotnych zamieszkałych na wsi, to jest 44,5% % ogółu podejmujących pracę, szkolenie, staż zawodowy lub przygotowanie zawodowe w miejscu pracy.

Mniej niż w ogólnej populacji (18,4%) jest uprawnionych do pobierania zasiłku - 17,8%.

W 14 powiatach poziom bezrobocia wiejskiego jest wyższy niż przeciętnie w województwie (49%); najwyższy w powiecie nowomiejskim – 76,0%, elbląskim – 73%, olsztyńskim – 69,5%. Najmniej bezrobotnych zamieszkujących na wsi jest

w powiatach: lidzbarskim – 44,5%, etckim – 45,2%, piskim – 45,8%.

2.4. W ewidencji urzędów pracy zanotowano wyższą o 1,4% niż w roku ubiegłym liczbę **bezrobotnych posiadających prawo do zasiłku**. W końcu kwietnia br. bezrobotni posiadający prawo do zasiłku, w liczbie 29 262 osoby stanowili 18,4%. W roku 2004 w liczbie 28 352 osoby stanowili 17,0%.

2.5. Długotrwale bezrobotnych, tj., osób pozostających w ewidencji łącznie przez okres ponad 12 miesięcy w okresie ostatnich 2 lat, na koniec kwietnia br. było 108 619, stanowiąc 68,5% ogólnej populacji bezrobotnych. Większe trudności z ponownym wejściem na rynek pracy mają kobiety. Dane na temat przeciętnego czasu poszukiwania przez bezrobotnych pracy potwierdzają, że zjawisko długotrwałego bezrobocia dotyka kobiet częściej. W kwietniu kobiety stanowiły 56,5% populacji długotrwale bezrobotnych.

Najwięcej osób posiadających status osoby długotrwale bezrobotnej jest w powiatach: gołdapskim – 76,1%, bartoszyckim – 72,9%, węgorzewskim – 77,2%, bartoszyckim – 73,5%, braniewskim – 73,8%. Poniżej średniej wojewódzkiej długotrwale bezrobotni reprezentowani są w mieście Olsztynie – 59,9% oraz powiatach; nowomiejskim - 63,4%, olsztyńskim – 64,9%, mieście Elblągu - 66,4%, ełckim – 66,5%, iławskim – 65,8%, kętrzyńskim – 68,4%, mragowskim – 66,8%, nidzickim – 67,1%, piskim – 66,8%, szczycieńskim – 68,2%.

Długotrwale bezrobotni stanowią grupę ryzyka, objętą szczególnymi preferencjami w działaniach aktywizacyjnych. W kwietniu, stanowili 55,6% wszystkich bezrobotnych podejmujących pracę, szkolenia, staże bądź przygotowanie zawodowe w miejscu pracy. Ponad 73% skierowań do pracy subsydiowanej dotyczyło osób długotrwale bezrobotnych. Znaczącą większość stanowią również przy skierowaniach na staż (63,0%) i przygotowanie zawodowe w miejscu pracy (78,4%).

3. Płynność rynku pracy

W kwietniu 2005 roku zarejestrowało się ogółem 9 775 bezrobotnych w tym:

- po raz pierwszy – 1 502, osób (15,4%),
- kolejny raz – 8 273 osoby (84,6%); w tym po różnych formach aktywizacji refundowanych z Funduszu Pracy 21,2%, :

W porównaniu z rokiem ubiegłym napływ do bezrobocia był większy o 11,6% (o 1020 osób).

Odływ – 16 726 osób, był w stosunku do ubiegłego roku o 9,7% (1472 osoby) wyższy.

Tab. 5 Odływ z bezrobocia w okresie styczeń – kwiecień 2005 roku

Miesiąc	Odływ	W tym z powodu:							
		Podjęcia pracy-razem	Niesubsyd.	Subsidiow.	Szkolenia	Staż	Nie potw got.	Rozp. przygotow. zawodowego	inne
styczeń	8 779	4 281	3 741	540	69	420	2 795	61	1 153
Luty	9 981	4 738	3 955	783	245	886	2 891	174	1 047
Marzec	12 107	5 772	4 530	1 242	707	836	3 511	188	1 093
Kwiecień	16 726	9 160	7 118	2 042	749	912	4 031	596	1 278
Razem	47 593	23 951	19 344	4 607	1 770	3 054	13228	1 019	4 571

Źródło: Sprawozdanie MGiP-01 o rynku pracy. Obliczenia własne.

Wzrasta odływ spowodowany podjęciami pracy; w kwietniu stanowił 54,8% wyrejestrowanych. Około 1/4 utraciła status bezrobotnego z powodu nie zgłoszenia się do urzędu pracy celem potwierdzenia gotowości do jej podjęcia.

W kwietniu 155 osób podjęło działalność gospodarczą, korzystając z dotacji Funduszu Pracy; przed rokiem 45 osób.

Poza pośrednictwem regionalnym, bezrobotni korzystali z ofert pracy za granicą. W kwietniu pracę poza granicami kraju – głównie w Niemczech – podjęły 1 924 osoby; od początku roku 5 938.

4. Oferty pracy

W kwietniu wpłynęły 5 154 oferty pracy – najwięcej w tym roku. Ponad 61,0% stanowiły oferty pracy subsydiowanej z Funduszu Pracy.

W stosunku do kwietnia ubiegłego roku liczba ofert pracy pozostających w dyspozycji urzędów pracy była o 388 niższa.

W okresie czterech miesięcy bieżącego roku wpłynęło 14 346 ofert pracy, z których 63,6% pochodziło z sektora prywatnego. Prawie 60% zgłoszonych przez pracodawców ofert było wspieranych Funduszem Pracy. W analogicznym okresie ubiegłego roku wpłynęło o 286 ofert pracy mniej.

Tab. 6 Oferty pracy zgłoszone w okresie styczeń - kwiecień 2004 - 2005

Miesiąc	Rok 2004			Rok 2005			Spadek, wzrost do 2004		
	Ogółem	Sektor pryw.	Praca subs.	Ogółem	Sektor pryw.	Praca subs.	Ogółem	Sektor pryw.	Praca subs.
Styczeń	2 386	1 758	1 110	2 559	1 735	1 372	+ 173	- 23	+ 262
Luty	2 438	1 862	1 380	2 944	1 981	1 745	+ 506	+ 119	+ 365
Marzec	3 694	2 510	2 109	3 689	2 365	2 322	- 5	- 145	+ 213
Kwiecień	5 542	3 419	3 539	5 154	3 065	3 146	-388	-354	-393
Razem	14 060	9 549	8 138	14 346	9 146	8 585	+ 286	- 403	+447

Źródło: Sprawozdanie MGIP-01 o rynku pracy. Obliczenia własne.

5. Fundusz Pracy

Od stycznia do końca kwietnia 2005 wydatkowano z Funduszu Pracy 102 946,8 tys. złotych, z czego:

- 76 234,5 tys. zł. – na zasiłki dla bezrobotnych (74,0% ogółu wydatków),
- 24 274,2 tys. zł. – na programy przeciwdziałania bezrobociu (26,0% ogółu wydatków),

w tym:

- koszty szkoleń – 1 224,2 tys. zł. (5,0% wydatków na programy aktywizacji)
- środki na podjęcie działalności gospodarczej – 4 790,7 tys. (19,7%),
- stypendia i składki na ubezpieczenie społeczne za okres stażu i przygotowania zawodowego – 9 910,7 tys. zł. (40,8%),
- prace interwencyjne – 2 816,6 tys. zł. (11,6%),
- roboty publiczne – 2 595,5 tys. zł. (10,7%),
- wyposażenie i doposażenie stanowisk pracy – 1 497,0 tys. (5,3%).

6. Podsumowanie

W stosunku do kwietnia 2004 roku obserwujemy pozytywną tendencję ożywienia rynku pracy. Powyższą tezę potwierdza między innymi analiza poziomu i natężenia bezrobocia:

- 1) liczba bezrobotnych na koniec kwietnia br. w województwie warmińsko – mazurskim wynosiła 158 586 osób. Od początku roku zmniejszyła się o 3 775 tj. 2,3%. W stosunku do kwietnia ubiegłego roku spadek liczby bezrobotnych wynosi 5,0% (8 323 osoby),
- 2) także porównanie natężenia bezrobocia wykazuje spadek wskaźnika stopy bezrobocia z 30,6% w marcu 2004 roku do 29,5% w roku bieżącym, czyli o 1,1 pkt procentowego,
- 3) spadek zarówno poziomu jak i stopy bezrobocia utrzymuje się trzeci rok z rzędu, co jest oznaką pozytywnych trendów na rynku pracy.

Opracowanie:
Wydział Informacji, Analiz i Prognoz
Wojewódzki Urząd Pracy w Olsztynie