



WOJEWÓDZKI URZĄD PRACY

ul. Głowackiego 28, 10-448 OLSZTYN ☎ 522-79-05, fax. 522-79-01, e-mail: olwu@praca.gov.pl

Olsztyn, 17 stycznia 2006 r.

Informacja na temat bezrobocia w województwie warmińsko – mazurskim w grudniu 2005 roku

1. Liczba bezrobotnych i stopa bezrobocia

Według stanu na dzień 31 grudnia 2005 roku liczba bezrobotnych zarejestrowanych w powiatowych urzędach pracy województwa warmińsko-mazurskiego wynosiła 150 910 osób, w tym 80 400 kobiet (tj. 53,3 %). W stosunku do listopada 2005 r. liczba bezrobotnych zwiększyła się o 2 586 osób, tj. 1,7%. Wzrost poziomu bezrobocia spowodowany jest sezonowością zmian na rynku pracy województwa warmińsko – mazurskiego. Jednak w dłuższym przedziale czasowym bezrobocie nadal wykazuje tendencje spadkowe.

W stosunku do końca grudnia 2004 nastąpił spadek liczby bezrobotnych o 11 451 osób tj. 7,1%.

Tab. 1 Poziom bezrobocia w latach 2004 - 2005; stan na koniec miesiąca

Miesiąc	Rok 2004	Spadek do poprzedniego miesiąca w %	Rok 2005	Spadek do poprzedniego miesiąca w %	Spadek do 2004	Spadek do 2004 w %
Styczeń	175 865	X	167 686	X	- 8 176	- 4,7
Luty	175 610	- 0,1	168 253	- 0,3	- 7 357	- 4,2
Marzec	173 408	- 1,3	165 537	- 1,6	- 7 871	- 4,5
Kwiecień	166 909	- 3,4	158 586	- 4,2	- 8 323	- 5,0
Maj	162 145	- 2,9	153 787	- 3,0	- 8 358	- 5,2
Czerwiec	162 772	+0,4	151 147	- 1,7	-11 625	- 7,1
Lipiec	161 271	- 0,9	150 441	- 0,5	- 10 830	- 6,7
Sierpień	160 011	- 0,8	149 926	- 0,3	- 10 085	- 6,3
Wrzesień	158 410	- 1,0	148 986	- 0,6	- 9 424	- 6,0
Październik	157 876	- 0,3	146 961	- 1,4	- 10 915	- 6,9
Listopad	158 439	+ 0,4	148 324	+ 0,9	- 10 115	- 6,4
Grudzień	162 361	+2,5	150 910	+1,7	-11 451	-7,1

Źródło: Sprawozdanie MGIP-01 o rynku pracy, obliczenia własne.

W porównaniu do poprzedniego miesiąca bezrobocie wzrosło w 17 powiatach: giżyckim – 404 osoby, olsztyńskim – 337 osób, kętrzyńskim - 317 osób, szczycieńskim – 259 osób, elckim – 225 osób, elbląskim – 174 osoby, gołdapskim – 154 osoby, oleckim – 149 osób, braniewskim – 143 osoby, ostródzkim – 119 osób, nidzickim – 111 osób, działdowskim – 106 osób, lidzbarskim – 85 osób, bartoszyckim – 68 osób, piskim – 56 osób, nowomiejskim – 48 osób, węgorzewskim – 40 osób.

W pozostałych dwóch powiatach odnotowano spadek liczby bezrobotnych: iławskim – 110 osób, mrągowskim – 5 osób oraz w miastach: Elblągu – 64 osoby oraz Olsztynie – 30 osób.

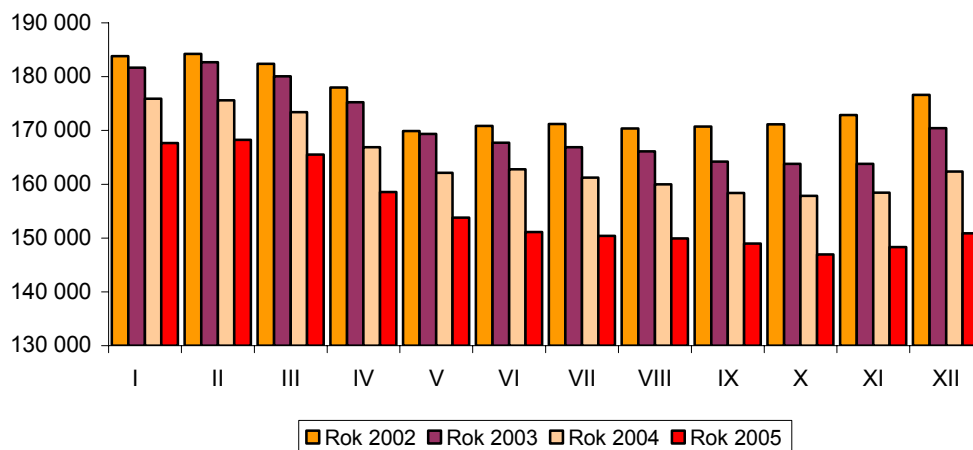
W województwie występują znaczne różnice w poziomie bezrobocia – od 3 315 osób w powiecie węgorzewskim do 12 510 osób w powiecie ostródzkim.

Niezależnie od sezonowego wzrostu liczby bezrobotnych, analiza sytuacji w okresie 12 miesięcy wykazuje, że poza powiatem nowomiejskim, gdzie obserwujemy nieznaczny

wzrost bezrobocia (1,9%), we wszystkich powiatach poziom bezrobocia przejawia tendencję spadkową.

Sezonowe trendy fluktuacji bezrobocia w regionie warmińsko – mazurskim przedstawia wykres:

Wykres 1. Bezrobotni zarejestrowani w województwie warmińsko-mazurskim w latach 2002 - 2005



Stopa bezrobocia w regionie warmińsko – mazurskim na koniec grudnia 2005 r. wynosiła 27,5 % (przy średniej dla kraju 17,6 %). W dalszym ciągu stopa bezrobocia w naszym województwie jest najwyższa w Polsce.

W stosunku do listopada 2005 roku, wskaźnik stopy bezrobocia w regionie wzrósł o 0,4 pkt. procentowego, natomiast w kraju o 0,3 pkt. procentowego.

W porównaniu do grudnia 2004 roku stopa bezrobocia spadła o 1,7 pkt. procentowego. W tym czasie, w kraju o 1,4 pkt. procentowego. Obserwujemy zatem, większą dynamikę spadku wskaźnika stopy bezrobocia w regionie niż w kraju.

Tab. 2. Stopa bezrobocia w latach 2004 – 2005 w regionie warmińsko – mazurskim na tle kraju

Miesiąc	Rok 2004		Rok 2005		Wzrost/Spadek do 2004	
	Kraj	Region	Kraj	Region	Kraj	Region
Styczeń	20,6	30,9	19,5	29,8	-1,1	-1,1
Luty	20,6	30,9	19,4	29,8	-1,2	-1,1
Marzec	20,4	30,6	19,3	29,5	-1,1	-1,1
Kwiecień	19,9	29,8	18,8	28,6	-1,1	-1,2
Maj	19,5	29,2	18,3	28,0	-1,2	-1,2
Czerwiec	19,4	29,2	18,0	27,6	-1,4	-1,6
Lipiec	19,3	29,1	17,9	27,5	-1,4	-1,6
Sierpień	19,1	28,9	17,8	27,4	-1,3	-1,5
Wrzesień	18,9	28,7	17,6	27,2	-1,3	-1,5
Październik	18,7	28,6	17,3	26,9	-1,4	-1,7
Listopad	18,7	28,7	17,3	27,1	-1,4	-1,6
Grudzień	19,0	29,2	17,6	27,5	-1,4	-1,7

Źródło: Sprawozdawczość MGIP - 01 o rynku pracy. Obliczenia własne.

2. Wybrane kategorie bezrobotnych

2.1 Bezrobotna młodzież do 25 roku

Na koniec grudnia 2005 roku w rejestrach powiatowych urzędów pracy pozostawało 33 912 osób do 25 roku życia, czyli 22,5% ogółu bezrobotnych.

W stosunku do listopada 2005 udział bezrobotnej młodzieży do 25 roku życia zmniejszył się o 0,3 pkt. procentowego w ogólnej populacji bezrobotnych. W tej kategorii, więcej niż w listopadzie, było osób uprawnionych do zasiłku – 17,3 % (5 860 osób).

Zmniejszył się również o 0,7 pkt. procentowego odsetek kobiet w ogólnej populacji młodzieży mimo, że wśród młodych bezrobotnych kobiety nadal dominują, stanowiąc 51,5% (17 451 osób).

W grudniu pracę podjęło 1 561 młodych bezrobotnych, co oznacza, że ponad co trzeci bezrobotny podejmujący pracę w tym okresie nie ukończył 25 roku życia. W większości przypadków – 1 271 osób (81,4%) była to praca niesubsydiowana.

W grudniu w różnych formach zaktywizowano 2 119 osób w wieku 18-25 lat, a 11 podjęło dalsze kształcenie.

Od stycznia 2005 roku zaktywizowano łącznie 33 663 osoby do 25 roku życia.

Tab. 3 Aktywizacja młodzieży w okresie styczeń – grudzień 2005 roku

Miesiąc	Podjęcia pracy		Szkole- nia	Staże	Przyg. zawodowe w miejscu pracy	Podjęcie nauki	Razem
	Subsyd.	Niesubs.					
Styczeń	142	1 241	19	330	27	12	1 771
Luty	162	983	62	768	122	18	2 115
Marzec	296	1 206	152	717	76	8	2 455
Kwiecień	393	1 590	225	811	169	1	3 189
Maj	263	1 564	273	464	105	3	2 672
Czerwiec	217	1 529	306	805	153	3	3 013
Lipiec	211	1 619	281	961	104	4	3 180
Sierpień	178	1 533	272	888	131	10	3 012
Wrzesień	196	1 801	320	933	92	204	3 546
Październik	270	1 672	427	883	189	519	3 960
Listopad	246	1 502	214	576	45	37	2 620
Grudzień	290	1 271	205	333	20	11	2 130
Razem	2 864	17 511	2 756	8 469	1 233	830	33 663

Źródło: Sprawozdawczość MGIP - 01 o rynku pracy. Obliczenia własne.

2.2 Bezrobotne kobiety

Według stanu na koniec grudnia 2005 roku w powiatowych urzędach pracy województwa warmińsko – mazurskiego zarejestrowanych było 80 400 bezrobotnych kobiet. Stanowiły one 53,3 % ogółu bezrobotnych. Udział bezrobotnych kobiet w ogólnej populacji w stosunku do listopada 2005 roku był niższy o 0,8 pkt. procentowego. W porównaniu do grudnia 2004r. liczba bezrobotnych kobiet zmniejszyła się o 5 348 osób tj. o 6,7 %. Ich udział w ogólnej populacji bezrobotnych przed rokiem wynosił 52,8 % (85 748 osób).

Tab. 4 Aktywizacja bezrobotnych kobiet w okresie styczeń - grudzień 2005 r.

Miesiąc	Podjęcia pracy		Szkole- nia	Staże	Przygot. zawodowe w miejscu pracy	Podjęcie nauki	Razem
	Sub- sydiowana	Niesub- sydiowana					
Styczeń	291	1799	12	312	61	13	2488
Luty	375	1740	89	621	99	12	2936
Marzec	532	2153	255	596	98	7	3641
Kwiecień	721	2628	339	657	280	1	4626
Maj	515	2634	287	328	138	2	3904
Czerwiec	482	2668	307	535	182	2	4176
Lipiec	387	2551	337	667	217	4	4163
Sierpień	362	2020	258	633	249	5	3527
Wrzesień	405	2936	433	719	234	150	4877
Październik	510	2442	596	664	321	359	4892
Listopad	456	2003	217	443	176	22	3317
Grudzień	537	1667	187	235	52	8	2686
Razem	5573	27241	3317	6410	2107	585	45233

Źródło: Sprawozdawczość MGIP - 01 o rynku pracy. Obliczenia własne.

Od początku roku zaktywizowano 45 233 kobiety, natomiast w grudniu 2005 r. w różnych formach zaktywizowano 2 686 bezrobotnych kobiet, co stanowi 48,6 % populacji osób korzystających z różnych form aktywizacji.

2.3 Bezrobotni mieszkańcy wsi

Na koniec grudnia 2005 roku zarejestrowanych było 75 577 bezrobotnych zamieszkałych na terenach wiejskich. Stanowili oni 50,1% wszystkich bezrobotnych, czyli o 0,2 pkt. procentowego więcej niż w końcu listopada 2005r. W porównaniu z okresem sprzed roku, obserwujemy wzrost udziału tej kategorii bezrobotnych o 1,1 pkt. procentowy.

W grudniu 2005 roku odnotowano, w stosunku do roku poprzedniego, spadek liczby bezrobotnych zamieszkałych na terenach wiejskich o 4 036 osób (tj. 5,1%). Zmniejszenie liczby bezrobotnych tej kategorii związane jest z ogólnym spadkiem poziomu bezrobocia w regionie.

W grudniu zaktywizowano 2 042 bezrobotnych mieszkających na wsi tj. 37% ogółu podejmujących różne formy aktywizacji. Mniej też niż w ogólnej populacji (18,5%) jest uprawnionych do pobierania zasiłku – 17,4%.

Ogółem, od stycznia do grudnia 2005r. zaktywizowano 41 118 bezrobotnych mieszkańców wsi.

**Tab. 5 Aktywizacja bezrobotnych zamieszkałych
na wsi w okresie styczeń – grudzień 2005 r.**

Miesiąc	Podjęcia pracy		Szkole- nia	Staże	Przygot. zawodowe w miejscu pracy	Podjęcie nauki	Razem
	Sub- sydiow ana	Niesub- sydiowana					
Styczeń	205	1466	30	109	25	6	1841
Luty	371	1627	95	316	87	6	2502
Marzec	455	1797	302	303	86	6	2949
Kwiecień	853	3319	293	324	295	1	5085
Maj	709	2957	286	162	146	1	4261
Czerwiec	585	3437	285	315	151	1	4774
Lipiec	380	2483	271	422	129	2	3687
Sierpień	314	2210	262	321	179	6	3292
Wrzesień	300	2495	440	327	130	78	3770
Październik	517	2387	443	323	220	183	4073
Listopad	386	1841	245	238	120	12	2842
Grudzień	388	1343	168	103	33	7	2042
Razem	5463	27362	3120	3263	1601	309	41118

Źródło: Sprawozdawczość MGIP -01 o rynku pracy. Obliczenia własne.

2.4 Bezrobotni z prawem do zasiłku

Udział bezrobotnych posiadających prawo do zasiłku w grudniu 2005 roku był wyższy niż w poprzednim miesiącu o 0,4 pkt. procentowego, stanowiąc 18,5 % (27 906 osób) ogółu bezrobotnych.

W porównaniu z ubiegłym rokiem, udział osób z prawem do zasiłku pozostaje na tym samym poziomie, chociaż w liczbach bezwzględnych widoczny jest spadek o 2 192 osób tj. 7,3%.

2.5 Długotrwale bezrobotni

Według stanu na koniec grudnia 2005 zarejestrowanych było 101 244 długotrwale bezrobotnych (67,1% ogółu populacji bezrobotnych). Wśród długotrwale bezrobotnych kobiety stanowiły 57,8%.

W porównaniu do poprzedniego miesiąca nastąpił wzrost tej kategorii bezrobotnych o 912 osób, chociaż udział długotrwale bezrobotnych w ogólnej populacji zmniejszył się o 0,5 pkt. procentowego.

Długotrwale bezrobotni stanowią grupę ryzyka, objętą szczególnymi preferencjami w działaniach aktywizacyjnych. W grudniu stanowili 50,9 % (2 811 osób) wszystkich bezrobotnych podejmujących pracę, szkolenia, staże bądź przygotowanie zawodowe w miejscu pracy. Ponad 55,9 % skierowań do pracy subsydiowanej dotyczyło osób długotrwale bezrobotnych, którzy mają również znaczący udział w grupie szkolących się (50,9%) i odbywających szkolenie zawodowe w miejscu pracy (74,4%).

W grudniu zaktywizowano 2 811 osób posiadających status osoby bezrobotnej długotrwale; od początku roku - 51 437 osób.

Tab. 6 Aktywizacja długotrwale bezrobotnych w okresie styczeń - grudzień 2005 r.

Miesiąc	Podjęcia pracy		Szkole- nia	Staże	Przygot. zawodowe w miejscu pracy	Podjęcie nauki	Razem
	Sub- sydiowana	Niesub- sydiowana					
Styczeń	303	1930	26	94	39	1	2 393
Luty	521	2634	105	261	105	1	3 627
Marzec	812	2285	351	210	124	1	3 783
Kwiecień	1497	3699	474	213	467	0	6 350
Maj	1068	3541	386	147	222	1	5 365
Czerwiec	959	3506	417	117	230	0	5 229
Lipiec	681	3092	383	100	251	1	4 508
Sierpień	552	2621	322	102	341	1	3 939
Wrzesień	548	3318	566	127	240	47	4 846
Październik	780	2997	570	92	339	93	4 871
Listopad	678	2468	241	90	229	9	3 715
Grudzień	607	1854	237	53	56	4	2 811
Razem	9 006	3 3945	4 078	1 606	2 643	159	51 437

Źródło: Sprawozdawczość MGIP – 01. Obliczenia własne.

3. Płynność rynku pracy

W grudniu 2005 roku w powiatowych urzędach pracy województwa warmińsko-mazurskiego zarejestrowały się ogółem (napływ) 12 833 osoby, o 785 osób (tj. o 5,8%) mniej niż w poprzednim miesiącu sprawozdawczym, w tym:

- po raz pierwszy – 1 389 osób (10,8%) – w listopadzie 1 997 osób (14,7%)
- kolejny raz – 11 444 osoby (89,2 %) - w listopadzie 11 621 (85,3%); w tym po różnych formach aktywizacji refundowanych z Funduszu Pracy 3 239 (28,3%)

W porównaniu z grudniem 2004 napływ do bezrobocia był mniejszy o 208 osób tj. o 1,6 %

Tab. 7 Napływ do bezrobocia w grudniu w latach 2004 – 2005

Wyszczególnienie	2004	2005	Wzrost do 2004	Wzrost do 2004 w %
Zarejestrowani w grudniu	13 041	12 833	-208	-1,6
- po raz pierwszy	1 537	1 389	-148	-9,6
- po raz kolejny	11 504	11 444	-60	-0,5
- z tego: po pracach interwencyjnych	242	318	+76	+59,1
-po robotach publicznych	282	385	+103	+36,5
- po szkoleniu	1 505	1 265	-240	-15,9
- po stażu	b.d	793	X	X
- po przygotowaniu zawodowym	b.d.	478	X	X

Źródło: Sprawozdawczość MGIP -01. Obliczenia własne.

W okresie dwunastu miesięcy 2005 roku do ewidencji bezrobotnych napłynęło 147 655 osób, o 10 351 (7,5%) więcej niż w analogicznym okresie 2004 roku.

Tab. 8 Napływ do bezrobocia w latach 2004 – 2005 w okresie styczeń – grudzień

Wyszczególnienie	2004	2005	Wzrost do 2004	Wzrost do 2004 w %
Zarejestrowani styczeń-grudzień	137 304	147 655	+10 351	+7,5
- po raz pierwszy	27 912	28 746	+834	+3,0
- po raz kolejny	109 392	118 909	+9 517	+8,7
- z tego: po pracach interwencyjnych	1 758	2 293	+535	+30,4
-po robotach publicznych	3 359	2 864	-495	-14,7
- po szkoleniu	7 254	7 891	+637	+8,9
- po stażu	b.d	8 133	X	X
- po przygotowaniu zawodowym	b.d.	2 720	X	X

Źródło: Sprawozdawczość MGiP -01. Obliczenia własne.

Odpyw, czyli wyłączenie bezrobotnych z ewidencji powiatowych urzędów pracy.

W grudniu z ewidencji bezrobotnych wyłączono 10 247 osób, o 2 008 osób mniej niż w poprzednim miesiącu sprawozdawczym (tj. o 16,4 %) oraz o 1 128 osób więcej niż w grudniu 2004 roku.

Tab. 9 Odpyw z bezrobocia w grudniu 2004 oraz 2005 roku

Rok	Odpyw	W tym z powodu:							
		Podjęcia pracy-razem	Niesubsyd.	Susydiow.	Szkolenia	Staż	Nie potw. got.	Rozp. przyg. zaw.	Inne
2004	9 119	4 053	3 089	964	635	557	2 915	b.d	959
2005	10 247	4 628	3 543	1 085	466	354	3 656	78	1 065
Wzrost/spadek do 2004	1 128	575	454	121	-169	-203	741	X	106
Wzrost/spadek do 2004 w %	12,4%	14,2%	14,7%	12,6%	-26,6%	-36,4%	25,4%	X	11,1%

Źródło: Sprawozdawczość MGiP -01 o rynku pracy.

Najczęstszą przyczyną wyłączeń / odpywów z bezrobocia w grudniu 2005 były podjęcia pracy (45,2 %) oraz niepotwierdzenie gotowości do jej podjęcia (35,7%).

W okresie dwunastu miesięcy z różnych przyczyn wyłączono 159 106 osób, o 13 733 osoby (tj. 8,6%) więcej niż w analogicznym okresie roku ubiegłego. Najwięcej, bo 75 808 osób (47,6%) wyrejestrowano z bezrobocia z powodu podjęcia pracy oraz niepotwierdzenia gotowości do podjęcia pracy – 47 019 osób (29,6%).

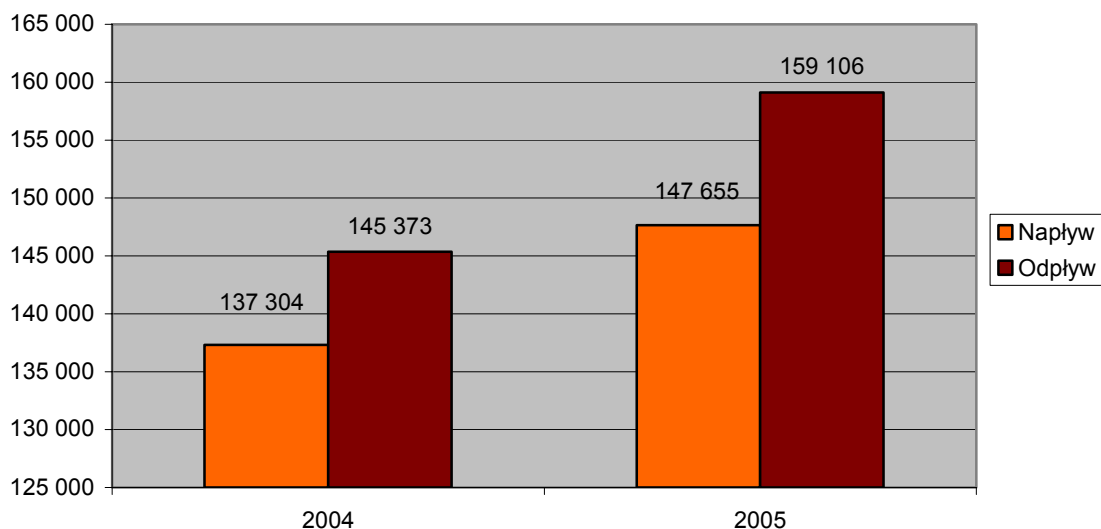
Bezrobotni chętniej niż przed rokiem korzystali ze środków wspomagających podjęcie działalności gospodarczej. W okresie styczeń – grudzień przyznano 1 589 dotacji; w analogicznym okresie ubiegłego roku wsparcie w formie dotacji i pożyczek otrzymało 406 osób.

Tab. 10 Odływ z bezrobocia w okresie styczeń – grudzień 2005 roku

Miesiąc	Odływ	W tym z powodu:							
		Podjęcia pracy-razem	Niesubsyd.	Subsidiow.	Szkolenia	Staż	Nie potw got.	Rozp. przygotow. zaw.	Inne
Styczeń	8 779	4 281	3 741	540	69	420	2 795	61	1 153
Luty	9 981	4 738	3 955	783	245	886	2 891	174	1 047
Marzec	12 107	5 772	4 530	1 242	707	836	3 511	188	1 093
Kwiecień	16 726	9 160	7 118	2 042	749	912	4 031	596	1 278
Maj	15 018	8 018	6 529	1 489	719	512	4 215	313	1 241
Czerwiec	15 272	7 525	6 249	1 276	818	840	4 475	346	1 268
Lipiec	13 886	6 531	5 585	946	740	994	4 050	320	1 251
Sierpień	12 547	5 736	4 932	804	665	933	3 380	437	1 396
Wrzesień	16 305	6 999	6 181	818	1 087	989	5 166	327	1 737
Październik	15 983	6 822	5 677	1 145	1 109	939	4 838	489	1 786
Listopad	12 255	5 598	4 593	1 005	569	608	4 011	279	1 190
Grudzień	10 247	4 628	3 543	1 085	466	354	3 656	78	1 065
Razem	159 106	75 808	62 633	13 175	7 943	9 223	47 019	3 608	15 505

Źródło: Sprawozdawczość MGIP- 01 o rynku pracy. Obliczenia własne.

Wykres 2. Napływ i odpływ bezrobotnych w okresie styczeń - grudzień 2004 - 2005



Wskaźnik płynności rynku pracy, wyrażony stosunkiem liczby bezrobotnych, którzy podjęli pracę do liczby nowo zarejestrowanych za grudzień 2005 wynosił 36,1% a dla okresu za 12 miesięcy 49,0%.

Tab.11 Przyczyny odpływu z bezrobocia w okresie styczeń – grudzień w latach

2004 - 2005

Rok	Odpływ	W tym z powodu:							
		Podjęcia pracy-razem	Niesubsyd.	Susydiow.	Szkolenia	Staż	Nie potw. got.	Rozp. przyg. zaw.	Inne
2004	145 373	72 393	58 930	13 463	7 331	7 317	44 659	b.d	13 673
2005	159 106	75 808	62 633	13 175	7 943	9 223	47 019	3 608	15 505
Wzrost/ spadek do 2004	13 733	3 415	3 703	-288	612	1 906	2 360	x	1 832
Wzrost/ spadek do 2004 w %	8,6%	4,7%	6,3%	-2,1%	8,3%	26,0%	5,9%	x	13,4%

Źródło: Sprawozdawczość MGIP -01 o rynku pracy.

4. Oferty pracy

W grudniu do urzędów pracy wpłynęło 2 277 ofert pracy, tj. o 1 283 (36,0%) mniej niż w miesiącu poprzednim. Wśród nich 48,4% (1 103) stanowiły oferty pracy subsydiowanej z Funduszu Pracy. Większość ofert pochodziła z sektora prywatnego – 1 713 (75,2%).

Od początku 2005 roku wpłynęło 45 250 ofert pracy, o 4 674 (tj. 11,5%) więcej niż w tym samym okresie w poprzednim roku. Ponad połowa - 24 365 ofert (tj. 54,1%) - dotyczyła zatrudnienia subsydiowanego; przed rokiem oferty pracy subsydiowanej stanowiły 51,0% ogółu zgłoszonych przez pracodawców miejsc pracy.

Według informacji z powiatowych urzędów pracy, przeciętna realizacja zgłoszonych ofert pracy w regionie w grudniu osiągnęła wskaźnik prawie 84,0%.

Poza pośrednictwem regionalnym, bezrobotni korzystali z ofert pracy za granicą. W grudniu możliwość zatrudnienia za pośrednictwem urzędów pracy, poza granicami kraju, otrzymało 255 osób; od początku roku 15 331.

Oferty dotyczyły przede wszystkim miejsc pracy w Niemczech i Hiszpanii (97,9%) w gastronomii, hotelarstwie, rolnictwie i przy obsłudze imprez objazdowych. Zgłaszano również zapotrzebowanie na pielęgniarki, lekarzy, pomoce domowe i elektryków.

Tab. 12 Oferty pracy zgłoszone w okresie styczeń - grudzień 2004 – 2005

Miesiąc	Rok 2004			Rok 2005			Spadek, wzrost do 2004		
	Ogółem	Sektor pryw.	Praca subs.	Ogółem	Sektor pryw.	Praca subs.	Ogółem	Sektor pryw.	Praca subs.
Styczeń	2 386	1 758	1 110	2 559	1 735	1 372	+ 173	- 23	+ 262
Luty	2 438	1 862	1 380	2 944	1 981	1 745	+ 506	+ 119	+ 365
Marzec	3 694	2 510	2 109	3 689	2 365	2 322	- 5	- 145	+ 213
Kwiecień	5 542	3 419	3 539	5 154	3 065	3 146	- 388	-354	-393
Maj	3 042	2 323	1 068	3 990	2 849	2 039	+ 948	+ 526	+ 971
Czerwiec	2 980	2 401	900	4 115	2 926	2 043	+ 1 135	+ 525	+1143
Lipiec	4 116	2 957	2 144	4 409	3 225	2 462	+ 293	+ 268	+ 318
Sierpień	3 797	2 846	1 720	3 858	2 899	1 844	+ 61	+ 53	+ 124
Wrzesień	4 067	2 704	1 956	4 311	3 113	2 166	+ 244	+ 409	+ 210
Październik	3 275	2 202	1 727	4 384	3 113	2 324	+ 1 109	+ 911	+597
Listopad	3 061	1 970	1 866	3 560	2 540	1 799	+ 499	+ 570	- 67
Grudzień	2 178	1 493	1 176	2 277	1 713	1 103	+ 99	+ 220	-73
Razem	40 576	28 445	20 695	45 250	31 524	24 365	+4 674	+3 079	+3 670

Źródło: Sprawozdawczość MGiP o rynku pracy -01 o rynku pracy, obliczenia własne

5. Fundusz Pracy

W okresie od stycznia do grudnia 2005 roku wydatkowano z Funduszu Pracy 355 597,9 tys. zł., z czego:

- 218 646,4 tys. zł. – na zasiłki dla bezrobotnych (61,5% ogółu wydatków),
- dodatki aktywizacyjne – 3 755,9 tys. zł. (1,1% ogółu wydatków),
- 121 807,2 tys. zł. - na programy przeciwdziałania bezrobociu (34,3% ogółu wydatków) w tym:
 - szkolenia – 9 482,6 tys. zł.,
 - środki na podjęcie działalności gospodarczej – 18 613,3 tys. zł.,
 - stypendia i składki na ubezpieczenie społeczne - 46 428,9 tys. zł.;
- za okres stażu – 35 774,9 tys. zł.,
 - - przygotowania zawodowego – 10 654,0 tys. zł.,
 - prace interwencyjne – 16 791,1 tys. zł.,
 - roboty publiczne – 17 936,2 tys. zł.,
 - wyposażenie i doposażenie stanowiska pracy – 7 146,0 tys. zł.,
 - pozostałe wydatki na aktywizację bezrobotnych – 5 408,9 tys. zł.

6. Zauważalne tendencje

W okresie styczeń – grudzień 2005 roku w regionie zaobserwowano następujące tendencje:

- 1) W okresie dwunastu miesięcy bezrobocie w regionie zmniejszyło się o 11 451 osób, tj. o 7,1%; przed rokiem w analogicznym okresie o 8 069 osób, tj. 4,7%.

Regionalny Plan Działań na rzecz Zatrudnienia w 2005 roku zakładał spadek bezrobocia nie mniejszy niż 5 %, tj. około 8 000 osób. Tymczasem, mimo że rynek pracy w województwie warmińsko-mazurskim należy do najtrudniejszych w kraju, zarówno pod względem popytu jak i podaży pracy, rok 2005 zakończył się wyższym od planowanego spadkiem bezrobocia o 2,1 pkt. procentowego.

- 2) Na koniec grudnia stopa bezrobocia w regionie wynosiła 27,5% i była najwyższa w kraju, gdzie osiągnęła poziom 17,6%. Dynamika spadku wskaźnika stopy bezrobocia w regionie warmińsko – mazurskim jest nieco wyższa niż przeciętnie w kraju. Przez 12 miesięcy bieżącego roku wskaźnik stopy bezrobocia w regionie obniżył się o 1,7 pkt. proc., w kraju – 1,4 pkt. procentowego.
- 3) W okresie dwunastu miesięcy 2005 roku, z ewidencji bezrobotnych wyrejestrowano 159 106 osób, o 9,4 % więcej niż w tym czasie przed rokiem. Najwięcej, bo 75 808 osób (47,6% odpływu) wyrejestrowano z powodu podjęcia pracy. Drugą, co do wielkości, pozycją były wyłączenia z powodu nie potwierdzenia gotowości do podjęcia pracy – 47 019 osób, tj., 29,6 %.
- 4) Widoczne jest ożywienie w samozatrudnieniu. W okresie styczeń – grudzień 2005 roku przyznano 1 589 dotacji na wsparcie działalności gospodarczej, podejmowanej przez bezrobotnych. W analogicznym okresie 2004 roku wsparcie w formie dotacji i pożyczek otrzymało 406 osób.
- 5) W 2005 roku łącznie z podjęciami pracy w różnych formach aktywizacji uczestniczyły 96 582 osoby, o 9 541 osób (tj. o 11,0 %) więcej niż przed rokiem.
Z ogółu zaktywizowanych w tym okresie:
 - pracę podjęło – 75 808 osób, w tym ;
 - niesubsydiowaną – 62 633 osoby,
 - prace interwencyjne – 5 769 osób,
 - roboty publiczne – 4 098 osób,
 - samozatrudnienie – 1 589 osób,
 - na dotowanych miejscach utworzonych przez pracodawców zatrudnienie znalazło – 1 207 osób.
 - skierowano na szkolenia – 7 943 osoby,
 - podjęło staż u pracodawcy – 9 223 osoby,
 - rozpoczęło przygotowanie zawodowe w miejscu pracy – 3 608 osób.
- 6) Od początku 2005 roku wpłynęło 45 250 ofert pracy, o 4 674 (tj. 11,5%) więcej niż w tym czasie przed rokiem. Ponad 54,1 % pozyskanych ofert pracy dotyczyło zatrudnienia subsydiowanego. Realizacja zgłoszonych ofert pracy w regionie warmińsko – mazurskim osiągnęła wskaźnik ponad 83,9%. Najczęściej pojawiające się przeszkody w pełnej realizacji ofert to: wycofanie się pracodawcy z oferty dla bezrobotnego, nie do przyjęcia warunki pracy i płacy oferowane przez pracodawcę, brak możliwości skojarzenia osoby z ofertą z powodu dużych wymagań kwalifikacyjnych stawianych potencjalnemu pracownikowi, brak w bazie bezrobotnych odpowiedniego pracownika.
- 7) Pracę za granicą za pośrednictwem urzędów pracy podjęło 15 331 osób.

Opracowanie:
Wydział Informacji, Analiz i Prognoz
Wojewódzki Urząd Pracy w Olsztynie