



WOJEWÓDZKI URZĄD PRACY

ul. Głowackiego 28 , 10-448 OLSZTYN ☎ 522-79-05 , fax. 522-79-01 , e-mail: olwu@praca.gov.pl

Informacja na temat bezrobocia w województwie warmińsko – mazurskim w czerwcu 2005 roku

1. Liczba bezrobotnych i stopa bezrobocia

W czerwcu br. liczba bezrobotnych w województwie warmińsko – mazurskim osiągnęła najniższą od 2002 roku wartość i w końcu miesiąca wynosiła 151 147 osób.

W stosunku do maja br. odnotowano spadek liczby bezrobotnych o 2 640 osób, tj. 1,7%, a w odniesieniu do czerwca 2004 roku, była niższa o 11 625 osób, tj. o 7,1%.

Dynamika spadku poziomu bezrobocia uległa zmniejszeniu: w poprzednim okresie (maj do kwietnia) spadek wyniósł 3,0%.

Tab. 1 Poziom bezrobocia w latach 2004- 2005; stan na koniec miesiąca

Miesiąc	Rok 2004	Rok 2005	Spadek do 2004	Spadek do 2004 w %
styczeń	175 865	167 686	- 8 176	- 4,7
luty	175 610	168 253	- 7 357	- 4,2
marzec	173 408	165 537	- 7 871	- 4,5
kwiecień	166 909	158 586	- 8 323	- 5,0
maj	162 145	153 787	- 8 358	- 5,2
czerwiec	162 772	151 147	11 625	- 7,1

Źródło: Sprawozdanie MGIP-01 o rynku pracy, obliczenia własne

W stosunku do maja br. spadek bezrobocia miał miejsce w większości powiatów województwa z wyjątkiem powiatów: bartoszyckiego, lidzbarskiego, iławskiego i elbląskiego ziemskiego. Szczegółowe informacje zawarte są w tabeli 2 – powiaty uszeregowane są według procentowego spadku / wzrostu poziomu bezrobocia:

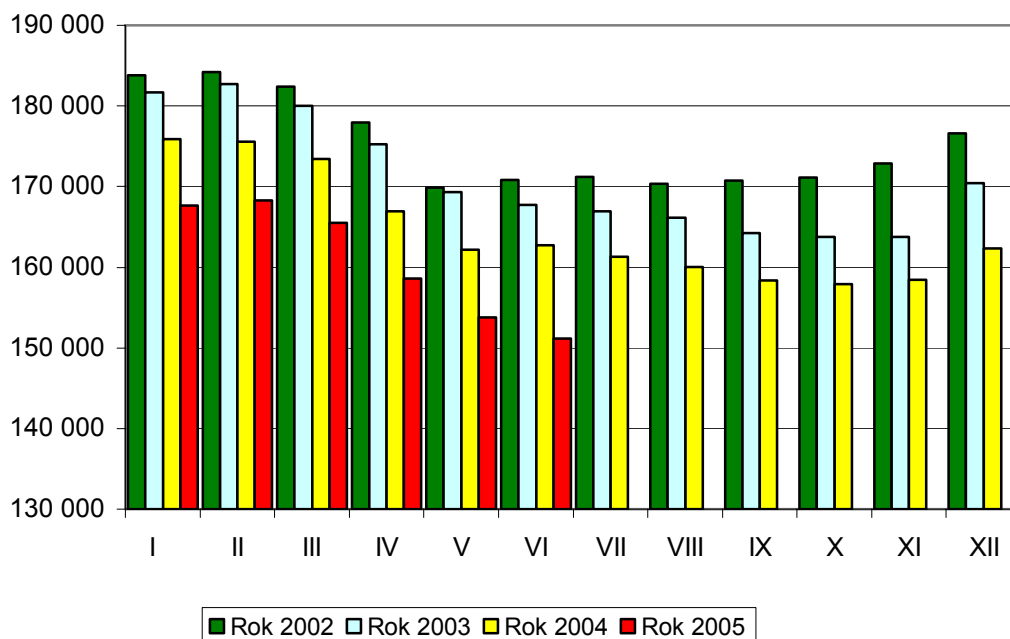
Tab.2 Zmiany poziomu bezrobocia w czerwcu w stosunku do maja – 2005 roku

Powiat	Spadek / wzrost	Spadek / wzrost w %
Giżycko	-344	-5,0
Kętrzyn	-305	-4,0
Olsztyn - <i>Ziemski</i>	-363	3,2
Olsztyn - <i>Grodzki</i>	-260	-3,0
Ostróda	-367	2,9
Mragowo	-160	-2,7
Elbląg - <i>Grodzki</i>	-297	-2,6
Elk	-223	-2,4
Węgorzewo	-72	-2,2
Braniewo	-132	-2,0
Olecko	-71	-2,0
Szczytno	-107	-1,4
Gołdap	-58	-1,4
Nowe M. Lub.	-61	-1,3
Działdowo	-67	-0,9
Nidzica	-30	-0,8
Pisz	-26	-0,3
Elbląg - <i>Ziemski</i>	+18	+0,2
Iława	+54	+0,6
Lidzbark Warm.	+89	+1,5
Bartoszyce	+142	+1,6
Ogółem:	-2 640	-1,7

W województwie występują znaczne różnice w poziomie bezrobocia – od 3 167 osób w powiecie węgorzewskim do 12 402 w powiecie ostródzkim. Szczegółowe informacje na ten temat zawarte są w załączniku.

Zauważalną tendencją regionalnego bezrobocia jest zjawisko sezonowości: miesiące wiosenne są okresami spadku liczby bezrobotnych. Wyższy poziom bezrobocia przypada na miesiące kończące i rozpoczynające rok kalendarzowy. Sezonowe trendy fluktuacji bezrobocia przedstawia wykres 1.

Wykres 1. Bezrobotni zarejestrowani w województwie warmińsko – mazurskim w latach 2002 – 2005



W porównaniu z czerwcem ubiegłego roku nastąpił wyraźny spadek liczby bezrobotnych: z 162 760 do 151 147, to jest o 11 613 osób (7,1%). Dynamika spadku poziomu bezrobocia jest też wyższa niż w poprzednim okresie kwiecień – maj, kiedy to spadek wynosił 5,2%.

Od początku roku 2005 bezrobocie w województwie spadło o 6,9% (11 214 osób) tj. o 2,4 pkt. procentowego więcej niż w tym samym okresie przed rokiem (odpowiednio: 7 670 osób i 4,5%).

Pod względem poziomu bezrobocia warmińsko – mazurskie zajmuje 12 miejsce w kraju. Liczba bezrobotnych w województwie stanowi ponad 5,2% populacji pozostających bez pracy w Polsce.

Wskaźnik stopy bezrobocia¹ w województwie warmińsko - mazurskim jest najwyższy w kraju i na koniec maja wynosił 28,0%. Jest, zatem półtorakrotnie wyższy niż średni w kraju, wynoszący w maju 18,3%.

W następnej kolejności plasują się województwa zachodniopomorskie (26,0%), lubuskie (24,5%) i kujawsko – pomorskie (22,8%). Najniższa stopa bezrobocia występuje w województwach małopolskim – 14,2% i mazowieckim – po 14,5%.

W stosunku do kwietnia bieżącego roku, wskaźnik stopy bezrobocia w regionie zmniejszył się o 0,6 pkt. proc. W kraju obserwowano podobną tendencję – spadek do kwietnia wynosił 0,5 pkt. proc.

W 17 powiatach stopa bezrobocia jest wyższa niż przeciętnie w województwie, z czego w powiecie braniewskim wynosi aż 39,6%., a gołdapskim – 39,5%.

¹ Dane za czerwiec 2005 roku będą udostępnione przez GUS w trzeciej dekadzie lipca

Najniższą stopą bezrobocia charakteryzowały się miasta: Olsztyn – 10,6% i Elbląg – 23,2% oraz powiat iławski – 23,8%.

W porównaniu do 2004 roku, stopa bezrobocia na koniec maja spadła o 1,2 punktu procentowego.

Tab. 3 Stopa bezrobocia w latach 2004 – 2005 w regionie warmińsko – mazurskim na tle kraju.

Miesiąc	Rok 2004		Rok 2005		Wzrost/Spadek do 2004	
	Kraj	Region	Kraj	Region	Kraj	Region
Styczeń	20,6	30,9	19,5	29,8	-1,1	-1,1
Luty	20,6	30,9	19,4	29,8	-1,2	-1,1
marzec	20,4	30,6	19,3	29,5	-1,1	-1,1
kwiecień	19,9	29,8	18,8	28,6	-1,1	-1,2
maj	19,5	29,2	18,3	28,0	-1,2	-1,2

2. Wybrane kategorie bezrobotnych.

2.1. W ogólnej populacji bezrobotnych w regionie warmińsko – mazurskim, **młodzież do 25 roku życia** w końcu czerwca br. stanowiła 21,5% (32 496 osób), z czego z prawem do zasiłku 16,3% (5 283 osoby). Wśród tej kategorii bezrobotnych 52,8% (17 143 osoby) stanowią kobiety.

Dużą część młodych bezrobotnych jest aktywna na rynku pracy. W czerwcu pracę podjęło 1 746 młodych osób, w większości przypadków – 1 529 (87,6%) była to praca niesubsydiowana. Oznacza to, że prawie co czwarty bezrobotny podejmujący pracę w tym okresie nie ukończył 25 roku życia. Ponadto w czerwcu w różnych formach zaktywizowano 1 267 osoby w wieku 18 – 25 lat:

Tab. 4 Aktywizacja młodzieży w okresie styczeń - czerwiec 2005 roku

Miesiąc	Podjęcia pracy		Szkole- nia	Staże	Przyg. zawodowe w miejscu pracy	Podjęcie nauki	Razem
	Subsyd.	Niesubsyd.					
Styczeń	142	1241	19	330	27	12	1771
Luty	162	983	62	768	122	18	2115
Marzec	296	1206	152	717	76	8	2455
Kwiecień	393	1590	225	811	169	1	3189
Maj	263	1564	273	464	105	3	2672
Czerwiec	217	1529	306	805	153	3	3013
Razem	1473	8113	1037	3895	652	45	15215

2.2. Kobiety, w liczbie 81 304 osoby, stanowiły w końcu czerwca br. 53,8% ogółu bezrobotnych. W porównaniu do czerwca 2004 udział procentowy kobiet w populacji bezrobotnych zwiększył się nieznacznie o 0,9 pkt procentowego.

Tab. 5 Aktywizacja bezrobotnych kobiet w okresie styczeń - czerwiec 2005 r.

Miesiąc	Podjęcia pracy		Szkole- nia	Staże	Przygot. zawodowe w miejscu pracy	Podjęcie nauki	Razem
	Sub- sydio wana	Niesubsyd.					
Styczeń	291	1799	12	312	61	13	2488
Luty	375	1740	89	621	99	12	2936
Marzec	532	2153	255	596	98	7	3641
Kwiecień	721	2628	339	657	280	1	4626
Maj	515	2634	287	328	138	2	3904
Czerwiec	482	2668	307	535	182	2	4176
Razem	2916	13622	1289	3049	858	37	21771

W grupie bezrobotnych, którzy w czerwcu br. korzystali z różnych form aktywizacji, kobiety stanowiły 40,8%, co wobec wyższego udziału tej kategorii w populacji bezrobotnych (53,8%) świadczy o niższym poziomie aktywności i gorszej sytuacji na rynku pracy.

2.3. Zamieszkali na wsi stanowią prawie połowę (49,0%) populacji bezrobotnych – o 1 pkt procentowy więcej niż w ubiegłym roku. Jednak w związku z ogólnym spadkiem poziomu bezrobocia w regionie w czerwcu 2005 roku odnotowano, w stosunku do ubiegłego roku, spadek liczby bezrobotnych zamieszkałych na wsi o 4 287 osób, to jest o 5,5%.

Bezrobotni z terenów wiejskich, znajdują się w gorszej sytuacji na rynku pracy i rzadziej niż mieszkańcy miast korzystają z instrumentów aktywizacji. W czerwcu zaktywizowano 751 bezrobotnych zamieszkałych na wsi, to jest 37,4% ogółu podejmujących szkolenie, staż zawodowy lub przygotowanie zawodowe w miejscu pracy przy znacznie wyższym udziale w populacji (49,0%). Mniej też niż w ogólnej populacji (17,9%) jest uprawnionych do pobierania zasiłku -17,2%.

2.4. W końcu czerwca br. bezrobotni posiadający prawo do zasiłku, w liczbie 27 008 osób stanowili 17,9%. W roku 2004 w liczbie 27 385 osób stanowili 16,8%. Mimo procentowego wzrostu uprawnionych w związku ze spadkiem poziomu bezrobocia w ewidencji urzędów pracy zanotowano niższą o 377 tj. niż w roku ubiegłym liczbę bezrobotnych posiadających prawo do zasiłku.

2.5. Długotrwale bezrobotnych, tj. osób pozostających w ewidencji łącznie przez okres ponad 12 miesięcy w okresie ostatnich 2 lat, na koniec czerwca br. było 103 155, co stanowi 68,2% ogólnej populacji bezrobotnych. Nastąpił spadek w stosunku do poprzedniego okresu o 2 601 osób. Większe trudności z ponownym wejściem na rynek pracy mają kobiety. Dane na temat przeciętnego czasu poszukiwania przez bezrobotnych z obszarów wiejskich pracy potwierdzają, że zjawisko długotrwałego bezrobocia dotyka częściej kobiet. W czerwcu kobiety stanowiły 57,7% populacji długotrwale bezrobotnych.

Długotrwale bezrobotni stanowią grupę ryzyka, objętą szczególnymi preferencjami w działaniach aktywizacyjnych. W czerwcu, stanowili 56,4% wszystkich bezrobotnych podejmujących pracę, szkolenia, staże bądź przygotowanie zawodowe w miejscu pracy. Ponad $\frac{3}{4}$ (75,2%) skierowań do pracy subsydiowanej dotyczyło osób długotrwale bezrobotnych, którzy stanowią również znaczącą większość przy skierowaniach na szkolenia (53,2%) i przygotowanie zawodowe w miejscu pracy (70,9%).

3. Płynność rynku pracy

W czerwcu 2005 roku zarejestrowało się ogółem 12 632 bezrobotnych, o 2 413 osób więcej (23,6%) niż w poprzednim miesiącu, w tym:

- po raz pierwszy – 4 436 (35,1%) – w maju 2 050 osób (20,1%),
 - kolejny raz – 8 196 (64,9%) – w maju 8 169 osób (79,9%);
- w tym po różnych formach aktywizacji refundowanych z Funduszu Pracy 1 469 osób (11,6%).

W porównaniu z rokiem ubiegłym napływ do bezrobocia był większy o 89,3% (o 5 958 osób).²

Tab. 6 Napływ do bezrobocia w czerwcu 2005

Wyszczególnienie	2004	2005
Bezrobotni zarejestrowani w czerwcu	6 674	12 632
- po raz pierwszy	4 019	4 436
- tego po raz kolejny	2 655	8 196
- po pracach interwencyjnych	18	80
- po robotach publicznych	17	147
- po szkoleniu	215	683
- po stażu*	-	407
- po przygotowaniu zawodowym*	-	152

* formy nie ewidencjonowane w statystykach czerwca 2004

Odptyw, czyli wyłączenie z ewidencji powiatowych urzędów pracy – 15 272 osoby – był w stosunku do ubiegłego roku (4 073 osoby) prawie czterokrotnie wyższy. Analiza danych w tabelach 7 i 8 odnoszących się do odptywów, w korelacji z danymi z tabeli 6 opisującymi napływy do bezrobocia wskazuje na wysoki wzrost płynności rynku pracy. Wskaźnik płynności wyrażony stosunkiem liczby bezrobotnych, którzy podjęli pracę do liczby nowo zarejestrowanych wynoszący w roku 2004 13,8% wzrósł w roku 2005 aż do 59,6%.

Wskaźnik ten będzie wyglądał jeszcze korzystniej przy dodaniu do liczby podejmujących pracę osoby biorące udział w aktywnych formach. Wartości

² Znaczny wzrost napływu w stosunku do poprzedniego miesiąca (76,9 pkt proc.) wymaga przeprowadzenia odrębnej analizy po uzyskaniu dodatkowych informacji z powiatowych urzędów pracy

wskaźnika płynności rosła odpowiednio w roku 2004 do 32,8% a w roku 2005 do 120,9%.

Tab. 7 Odpływ z bezrobocia w czerwcu 2004 oraz 2005

Rok	Odpływ	W tym z powodu:							
		Podjęcia pracy-razem	Niesu-bsyd.	Subsy-diow.	Szko-lenia	Staż	Nie potw got.	Rozp. przygo tow. zawod owego	inne
2004	4073	1713	1586	127	378	-	1289	-	576
2005	15272	7525	6249	1276	683	407	4475	346	598
2004 /2005 w %	374,9	439,3	394,0	1004,7	180,7	-	347,2	-	103,8

Tab. 8 Odpływ z bezrobocia w okresie styczeń – czerwiec 2005 roku

Miesiąc	Odpływ	W tym z powodu:							
		Podjęcia pracy-razem	Niesu-bsyd.	Subsy-diow.	Szko-lenia	Staż	Nie potw got.	Rozp. przygo tow. zawod owego	inne
Styczeń	8779	4281	3741	540	69	420	2795	61	1153
Luty	9981	4738	3955	783	245	886	2891	174	1047
Marzec	12107	5772	4530	1242	707	836	3511	188	1093
Kwiecień	16726	9160	7118	2042	749	912	4031	596	1278
Maj	15018	8018	6529	1489	719	512	4215	313	1241
Czerwiec	15272	7525	6249	1276	683	407	4475	346	598
Razem	77883	39494	32122	7372	3172	3973	21918	1678	6410

Źródło: Sprawozdanie MGIP-01 o rynku pracy. Obliczenia własne.

Widoczne jest również ożywienie w samozatrudnieniu - w czerwcu 100 osób podjęło działalność gospodarczą korzystając z dotacji Funduszu Pracy, w maju 139 a przed rokiem 24 osoby.

Poza pośrednictwem regionalnym, bezrobotni korzystali z ofert pracy za granicą. W czerwcu możliwość zatrudnienia poza granicami kraju – głównie w Niemczech – otrzymało 1521 osób; od początku roku 11 664 osoby.

4. Oferty pracy

W czerwcu wpłynęło 4 115 ofert pracy o 125 więcej niż w poprzednim miesiącu (+3,5%) oraz o 1 132 (+38,0%) więcej niż przed rokiem. Niespełna połowę – 49,6 % stanowiły oferty pracy subsydiowanej z Funduszu Pracy, podczas gdy w poprzednich miesiącach pracodawcy częściej składali oferty powiązane z zatrudnieniem subsydiowanym (58,0%). Większość ofert pochodziła z sektora prywatnego.

W stosunku do analogicznego okresu 2004 roku, wpłynęło o 1 135 ofert pracy więcej – wzrost 138,1%.

Tab. 9 Oferty pracy zgłoszone w okresie styczeń - czerwiec 2004 – 2005

Miesiąc	Rok 2004			Rok 2005			Spadek, wzrost do 2004		
	Ogółem	Sektor pryw.	Praca subs.	Ogółem	Sektor pryw.	Praca subs.	Ogółem	Sektor pryw.	Praca subs.
Styczeń	2 386	1 758	1 110	2 559	1 735	1 372	+ 173	- 23	+ 262
Luty	2 438	1 862	1 380	2 944	1 981	1 745	+ 506	+ 119	+ 365
Marzec	3 694	2 510	2 109	3 689	2 365	2 322	- 5	- 145	+ 213
Kwiecień	5 542	3 419	3 539	5 154	3 065	3 146	- 388	-354	-393
Maj	3 042	2 323	1 068	3 990	2 849	2 039	+ 948	+ 526	+ 971
Czerwiec	2 980	2 401	900	4 115	2 926	2 043	+ 1 135	+ 525	+1 143
Razem	17 102	11872	9 206	18 336	11995	10 624	+ 1 234	+ 123	+1418

Źródło: Sprawozdanie MGIP-01 o rynku pracy. Obliczenia własne.

5. Fundusz Pracy

Od stycznia do końca marca 2005 wydatkowano z Funduszu Pracy 162 898,0 tys. złotych, z czego:

- 113 734,4 tys. zł. – na zasiłki dla bezrobotnych (69,8% ogółu wydatków),
- 44 555,1 tys. zł. – na programy przeciwdziałania bezrobociu (27,4% ogółu wydatków),

w tym:

- koszty szkoleń – 2 851,8 tys. zł. (6,40% wydatków na programy aktywizacji)
- środki na podjęcie działalności gospodarczej – 7324,4 tys. (16,4%),
- stypendia i składki na ubezpieczenie społeczne za okres stażu i przygotowania zawodowego – 16 991,6 tys. zł. (38,1%),
- prace interwencyjne – 5,384,0 tys. zł. (12,1%),
- roboty publiczne – 5 953,5 tys. zł. (13,4%),
- wyposażenie i doposażenie stanowisk pracy – 3 016,3 tys. (6,8%).

6. Podsumowanie

1. Struktura socjodemograficzna i społeczna regionalnego bezrobocia nabrała utrwalałych cech i nie różni się zasadniczo w stosunku do stanu sprzed roku.

2. W końcu czerwca br. w województwie warmińsko-mazurskim zarejestrowanych było 151 147 osób. W porównaniu z poprzednim miesiącem liczba bezrobotnych zmniejszyła się o 2 640 osób, to jest o 1,7% a w odniesieniu do czerwca 2004 roku, była niższa o 11 625 osób, tj. o 7,1%.

3. Bezrobocie w województwie jest zróżnicowane przestrzennie zarówno pod względem poziomu (od 3 293 osób w powiecie węgorzewskim do 12 769 w powiecie ostródzkim), jak i natężenia (od 10,6% w mieście Olsztynie do 39,6% w powiecie braniewskim i 39,5 w powiecie gołdapskim).

4. Wskaźnik stopy bezrobocia w województwie warmińsko - mazurskim jest najwyższy w kraju i na koniec maja wynosił 28,0%. Jest, zatem półtorakrotnie wyższy niż średni w kraju, wynoszący 18,3%.

5. Rynek pracy wykazywał w czerwcu wysoką płynność, szczególnie w porównaniu z czerwcem ubiegłego roku: aktualnie zarejestrowało się o 5 958 osób więcej, natomiast wyrejestrowało się o 11 199 osób więcej. Wskaźnik płynności rynku pracy mierzony stosunkiem liczby osób, które podjęły pracę w danym okresie do nowo zarejestrowanych wynoszący w roku ubiegłym 13,8% wzrósł w roku 2005 aż do 59,6%.

6. W czerwcu wpłynęło 4 115 ofert pracy o 125 więcej niż w poprzednim miesiącu (+3,5%) oraz o 1 132 (+38,0%) więcej niż przed rokiem. W stosunku do analogicznego okresu 2004 roku, wpłynęło o 1 135 ofert pracy więcej – wzrost 138,1%.

7. Informacje odnoszące się do spadku poziomu i natężenia bezrobocia, wysokiej płynności oraz większej liczby ofert pracy są niewątpliwie oznakami ożywienia na rynku pracy. Należy je traktować z pewną ostrożnością do czasu potwierdzenia wzrostu gospodarczego w komunikatach GUS³.

Opracowanie:
Wydział Informacji, Analiz i Prognoz
Wojewódzki Urząd Pracy w Olsztynie.

³ W maju 2005 r. produkcja sprzedana przemysłu była mniejsza o 0,5% niż w poprzednim miesiącu (w cenach stałych). W kraju w tym czasie nastąpił spadek o 4,8 %.