



WOJEWÓDZKI URZĄD PRACY

ul. Głowackiego 28 , 10-448 OLSZTYN ☎ 522 79 05 , fax. 522 79 01 , e-mail: olwu@praca.gov.pl

INFORMACJA O SYTUACJI NA WOJEWÓDZKIM RYNKU PRACY ZA I KWARTAŁ 2005 ROKU

Olsztyn, kwiecień 2005 rok

Informacja o sytuacji na wojewódzkim rynku pracy za I kwartał 2005 roku

1. Liczba bezrobotnych i stopa bezrobocia

Poziom bezrobocia w województwie warmińsko – mazurskim od trzech lat sukcesywnie spada. Na koniec marca br. bezrobocie w regionie ukształtowało się na poziomie 165 537 osób. W stosunku do lutego obserwujemy spadek liczby bezrobotnych o 2 716 osób, tj. o 1,6%. Pierwszy kwartał ubiegłego roku zakończył się liczbą bezrobotnych na poziomie 173 408, to jest o 7 871 (4,5%) większą niż w roku bieżącym.

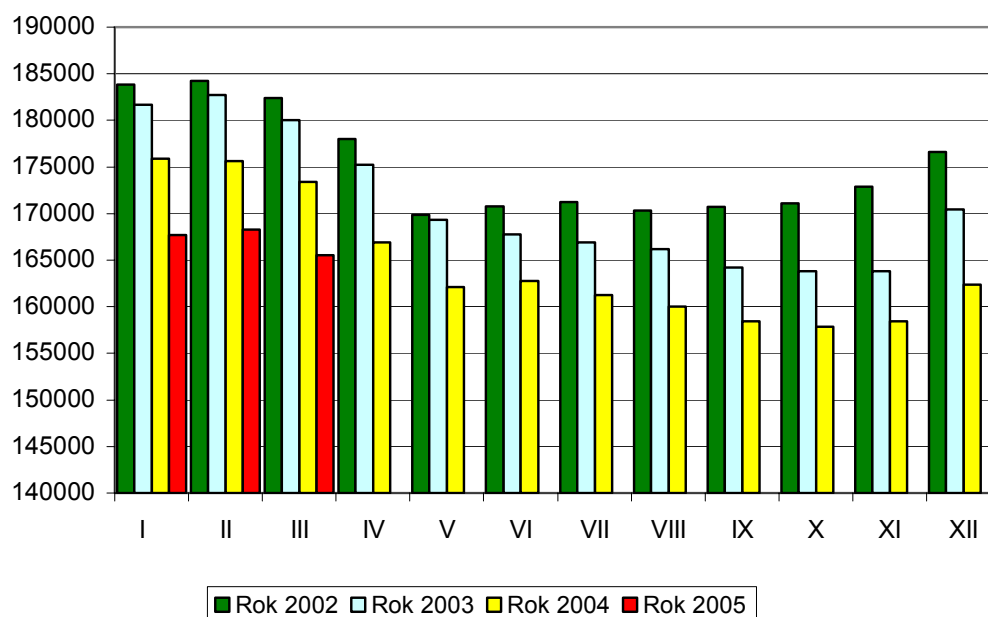
Tab. 1 Poziom bezrobocia w I kwartale w latach 2004- 2005; stan na koniec miesiąca

Miesiąc	Rok 2004	Rok 2005	Spadek do 2004	Spadek do 2004 w %
styczeń	175 865	167 686	- 8 179	- 4,7
luty	175 610	168 253	- 7 357	- 4,2
marzec	173 408	165 537	- 7 871	- 4,5

Źródło: Sprawozdanie MGIP-01 o rynku pracy, obliczenia własne

Zauważalną tendencją regionalnego bezrobocia jest zjawisko sezonowości; miesiące wiosenne są okresami spadku liczby bezrobotnych. Wyższy poziom bezrobocia przypada na miesiące kończące i rozpoczynające rok kalendarzowy. Sezonowe trendy fluktuacji bezrobocia przedstawia wykres poniżej.

Wykres 1. Bezrobotni zarejestrowani w województwie warmińsko – mazurskim w latach 2002 - 2005



Pod względem poziomu bezrobocia warmińsko – mazurskie zajmuje 12 miejsce w kraju. Liczba bezrobotnych w województwie stanowi ponad 5% populacji pozostających bez pracy w Polsce.

Bezrobocie w województwie jest zróżnicowane przestrzennie zarówno pod względem poziomu - od 3 598 osób w powiecie węgorzewskim do 13 592 osób w powiecie ostródzkim, jak i natężenia - od 11,3% w powiecie olsztyńskim grodzkim do 40,9% w powiecie gołdapskim.

Wskaźnik stopy bezrobocia w województwie warmińsko - mazurskim jest najwyższy w kraju i na koniec marca wynosił 29,5 %. W porównaniu do 2004 roku, stopa bezrobocia na koniec I kwartału spadła o 1,1 punktu procentowego.

Wskaźnik stopy bezrobocia w regionie jest półtorakrotnie wyższy niż średni w kraju wynoszący w marcu 19,3%.

W 16 powiatach stopa bezrobocia jest wyższa niż przeciętnie w województwie, z czego w powiatach: braniewskim, gołdapskim i węgorzewskim, przekroczyła 40%. Najniższą stopą bezrobocia charakteryzowały się powiaty: olsztyński grodzki – ponad 11%, elbląski grodzki – około 24,0%.

Tab. 2 Stopa bezrobocia w latach 2004 – 2005 w regionie warmińsko – mazurskim na tle kraju.

Miesiąc	Rok 2004		Rok 2005		Wzrost/Spadek do 2004	
	Kraj	Region	Kraj	Region	Kraj	Region
Styczeń	20,6	30,9	19,5	29,8	-1,1	-1,1
Luty	20,6	30,9	19,4	29,8	-1,2	-1,1
Marzec	20,4	30,6	19,3	29,5	-1,1	-1,1

Źródło: GUS.

2. Wybrane kategorie bezrobotnych.

2.1. Wśród ogółu zarejestrowanych, w urzędach pracy (34 043 osoby), 25 686 osób (75,5%) przed zarejestrowaniem pracowało, natomiast dotychczas niepracujących było 8 357 osób (24,5 %).

Spośród 25 686 osób poprzednio pracujących, jedynie 198 (0,8%) zostało zwolnionych w trybie ustawy o szczególnych zasadach rozwiązywania z pracownikami stosunków pracy z przyczyn niedotyczących pracowników.

W tym samym okresie roku ubiegłego zwalniani z przyczyn leżących po stronie pracodawcy stanowili 3,3% (779 osób).

Według stanu w końcu kwartału br., w ewidencji urzędów pracy zarejestrowanych było 4 770 osób zwolnionych z przyczyn dotyczących zakładu pracy, tj. o 1369 osób mniej niż w roku ubiegłym, a ich udział w bezrobociu ogółem kształtował się na poziomie 2,9%.

2.2. W ogólnej populacji bezrobotnych w regionie warmińsko – mazurskim, młodzież do 25 roku życia w końcu marca br. stanowiła 19,7% (32 668 osób); przed rokiem 24,1%. W 9 powiatach udział młodzieży w ogólnej populacji bezrobotnych przekracza średnią wojewódzką – najwyższy występuje w powiatach: nidzickim – 23,8%,

szczycieńskim – 23,7%, nowomiejskim – 23,5%. Najniższy udział młodzieży w ogóle bezrobotnych charakteryzuje miasta Olsztyn 14,6% i Elbląg 16,4% oraz powiaty gołdapski- 17,8% i braniewski – 18,1%.

Wśród tej kategorii bezrobotnych 50,0% (16 333 osób) stanowią kobiety. Tylko 17% (5 547osób) posiada uprawnienia zasiłkowe.

Duża część młodych bezrobotnych jest aktywna zatrudnieniowo. W I kwartale pracę podjęło 4 030 młodych osób. Oznacza to, że prawie, co trzeci bezrobotny podejmujący pracę w tym okresie nie ukończył 25 roku życia.

Tab. 3 Aktywizacja młodzieży w I kwartale 2005 roku

Miesiąc	Podjęcia pracy		Szkole- nia	Staże	Przyg. zawodowe w miejscu pracy	Podjęcie nauki	Razem
	Subsyd.	Niesubsyd.					
Styczeń	142	1 241	19	330	27	12	1 771
Luty	162	983	62	768	122	18	2 115
Marzec	296	1 206	152	717	76	8	2 455
Razem	600	3 430	233	1 815	225	38	6 341

Źródło: Sprawozdanie MGIP-01.Obliczenia własne.

2.3. Kobiety, w liczbie 85 364 osoby, stanowiły w końcu I kwartału br. 51,6% ogółu bezrobotnych. W porównaniu do marca 2004 ich liczba spadła o 4 141 (4,6%), na tym samym poziomie utrzymał się jednak udział procentowy kobiet w bezrobociu ogółem (rok 2003 - 51,6%). Bezrobocie wśród mężczyzn spadło w tym okresie o 4,4%.

Tab. 4 Aktywizacja bezrobotnych kobiet w I kwartale 2005 r.

Miesiąc	Podjęcia pracy		Szkole- nia	Staże	Przygo- towanie zawodowe	Podjęcie nauki	Razem
	Subsyd.	Niesubsyd.					
Styczeń	291	1 799	12	312	61	13	2 488
Luty	375	1 740	89	621	99	12	2 936
Marzec	532	2 153	255	596	98	7	3 641
Razem	1 198	5 692	356	1 529	258	32	9 065

W grupie bezrobotnych, którzy w I kwartale br. korzystali z różnych form aktywizacji, kobiety stanowiły prawie połowę populacji (49,8%).

Kobiety w I kwartale br. stanowiły 41% ogólnego napływu do bezrobocia. Częściej niż mężczyźni były zwalniane z przyczyn leżących po stronie pracodawcy (60,9%). Największy udział kobiet w populacji bezrobotnych charakteryzuje powiaty: działdowski – 58,1%, iławski – 56,7%,nowomiejski – 54,4% i ostródzki – 54,2%; najniższy: kętrzyński – 47,5%, lidzbarski – 47,% i piski – 47,9%.

2.4. W I kwartale 2005 roku odnotowano w stosunku do ubiegłego roku spadek liczby bezrobotnych zamieszkałych na wsi. Liczba osób tej kategorii zmniejszyła

się o 2 721 (3,2%), do poziomu 81 098. Zwiększył się natomiast w odniesieniu do ubiegłego roku o 0,7 punktu procentowego udział bezrobotnych zamieszkałych na wsi w bezrobociu ogółem, utrzymując się na poziomie 49%. Bezrobotni z terenów wiejskich mimo ogólnej dostępności, rzadziej niż mieszkańcy miast korzystają z instrumentów aktywizacji. W I kwartale zaktywizowano 7 301 bezrobotnych zamieszkałych na wsi, to jest 40 % ogółu podejmujących pracę, szkolenie, staż zawodowy lub przygotowanie zawodowe w miejscu pracy. Mniej niż w ogólnej populacji (18,4%) jest uprawnionych do pobierania zasiłku -17,8%. W 14 powiatach poziom bezrobocia wiejskiego jest wyższy niż przeciętnie w województwie (49%); najwyższy w powiecie nowomiejskim – 76,3%, elbląskim – 73%, olsztyńskim – 65,6%. Najmniej bezrobotnych zamieszkujących na wsi jest w powiatach: lidzbarskim – 44,6%, ełckim – 45,0%, piskim – 45,6%.

2.5. W ewidencji urzędów pracy zanotowano wyższą o 0,8% niż w roku ubiegłym liczbę **bezrobotnych posiadających prawo do zasiłku**. W końcu marca br. bezrobotni posiadający prawo do zasiłku, w liczbie 30 428 osób stanowili 18,4%. W roku 2004 w liczbie 30 194 osoby stanowili 17,4%.

2.6. Długotrwale bezrobotnych, tj., osób pozostających w ewidencji łącznie przez okres ponad 12 miesięcy w okresie ostatnich 2 lat, na koniec marca br. było 112 630, stanowiąc 68% ogólnej populacji bezrobotnych. Większe trudności z ponownym wejściem na rynek pracy mają kobiety. Dane na temat przeciętnego czasu poszukiwania przez bezrobotnych pracy potwierdzają, że zjawisko długotrwałego bezrobocia dotyka kobiet częściej. Na koniec I kwartału kobiety stanowiły 55,8% populacji długotrwale bezrobotnych.

Najwięcej osób posiadających status osoby długotrwale bezrobotnej jest w powiatach: gołdapskim – 76,1%, bartoszyckim – 72,9%, węgorzewskim – 72,8%, lidzbarskim – 72,3%. Poniżej średniej wojewódzkiej długotrwale bezrobotni reprezentowani są w mieście Olsztynie – 59,1% oraz powiatach; nowomiejskim - 63,3%, olsztyńskim – 65,9%.

3. Płynność rynku pracy

W I kwartale 2005 roku zarejestrowało się ogółem 34 043 bezrobotnych w tym;

- po raz pierwszy - 5 260, osób (15,4%),
- kolejny raz - 28 783 osoby (84,5%); w tym po różnych formach aktywizacji refundowanych z Funduszu Pracy,

W rozbiciu na poszczególne miesiące, rejestracje w I kwartale br. przedstawiały się następująco:

- 14 104 osoby zarejestrowały się w styczniu (1 989 po raz pierwszy),
- 10 548 osób w lutym (1 787 po raz pierwszy),
- 9 391 osób w marcu (1 484 po raz pierwszy).

W porównaniu z rokiem ubiegłym napływ do bezrobocia był większy o 3,8% (o 1231 osób).

Odptyw – 30 867 osób, był w stosunku do ubiegłego roku o 3,5% (1 033 osoby) większy.

Tab. 5 Odływ z bezrobocia w I kwartale 2005 roku

Miesiąc	Odływ	W tym z powodu:							
		Podjęcia pracy-razem	Niesubsyd.	Subsidiow.	Szkolenia	Staż	Nie potw. got.	Rozp. działalność	inne
styczeń	8 779	4 281	3 741	540	69	420	2 795	68	1 214
Luty	9 981	4 738	3 955	783	245	886	2 891	76	1 221
Marzec	12 107	5 772	4 530	1 242	707	836	3 511	117	1 281
Razem	30 867	14 791	12 226	2 565	1 021	2142	9 197	261	3 716

Źródło: Sprawozdanie MGIP-01 o rynku pracy. Obliczenia własne.

Prawie 48% wyłączeń z ewidencji bezrobotnych było spowodowanych podjęciem przez bezrobotnych pracy. Około 1/3 utraciła status bezrobotnego z powodu nie zgłoszenia się do urzędu pracy celem potwierdzenia gotowości do jej podjęcia.

Więcej; przed rokiem 16.

Z powodu podjęcia prac interwencyjnych wyłączono 1 277 osób; dwukrotnie więcej jak w tym okresie przed rokiem. Zatrudnienie w ramach robot publicznych podjęło 666 osób; przed rokiem – 366.

W I kwartale br. pracodawcy utworzyli 253 nowe miejsca pracy, korzystając z dotacji Funduszu Pracy; analogicznie w roku ubiegłym 114.

Poza pośrednictwem regionalnym, bezrobotni korzystali z ofert pracy za granicą. W pierwszym kwartale br. pracę poza granicami kraju – głównie w Niemczech – podjęło 4 014 osób.

4. Oferty pracy

W okresie trzech miesięcy bieżącego roku wpłynęły 9 192 oferty pracy, z których 66,2% pochodziło z sektora prywatnego. Prawie 59,2% zgłoszonych przez pracodawców ofert było wspieranych Funduszem Pracy. W analogicznym okresie roku ubiegłego w dyspozycji urzędów pracy pozostawało 8 518 ofert pracy; 72,0% zgłoszili pracodawcy z sektora prywatnego, a 54,0% dotyczyło pracy subsydiowanej.

Tab. 6 Oferty pracy zgłoszone w I kwartale w latach 2004 2005

Miesiąc	Rok 2004			Rok 2005			Spadek, wzrost do 2004		
	Ogółem	Sektor prywatny	Praca subsydiowana	Ogółem	Sektor prywatny	Praca subsydiowana	Ogółem	Sektor prywatny	Praca subsydiowana
Styczeń	2 386	1 758	1 110	2 559	1 735	1 372	+ 173	- 23	+ 262
Luty	2 438	1 862	1 380	2 944	1 981	1 745	+ 506	+ 119	+ 365
Marzec	3 694	2 510	2 109	3 689	2 365	2 322	- 5	- 145	+ 213
Razem	8 518	6 130	4 599	9 192	6 081	5 439	+ 674	-49	+ 840

Źródło: Sprawozdanie MGIP-01 o rynku pracy. Obliczenia własne.

5. Struktura bezrobotnych

Porównanie z rokiem ubiegłym struktury bezrobotnych według cech socjodemograficznych wykazuje dość istotne zmiany, szczególnie w niektórych kategoriach wykształcenia, wieku oraz czasu pozostawania bez pracy, między innymi:

- o 4,0% wzrosła liczba bezrobotnych z wykształceniem wyższym,
- spadła liczba bezrobotnych w młodszych grupach wieku; najbardziej w przedziale 18-24 lata (o 10,7%) i 35-44 lata (o 8,6%). Prawie o 28,0% wzrosła liczba bezrobotnych w wieku 55-59 lat,
- ulega skróceniu czas pozostawania bezrobotnych bez pracy; o ponad 16,0% zmniejszyła się liczba pozostających bez zatrudnienia dłużej niż 12 miesięcy.

Wykształcenie

Wzrasta liczba osób bezrobotnych z wykształceniem wyższym. Mimo, iż kategoria ta ma najniższy udział w populacji bezrobotnych (3,0% w roku 2004 i 3,3% w roku 2005) fakt wzrostu zarejestrowanych o 212 (o 4,0%) osób jest zjawiskiem niepożądanym, wskazującym na rosnące trudności w zatrudnieniu grupy, której sytuacja na rynku pracy jeszcze do niedawna była stosunkowo najlepsza.

Wśród bezrobotnych na pozostałych poziomach kształcenia, obserwujemy spadki – największe w grupie osób z wykształceniem zasadniczym (o 7,5%), gimnazjalnym i niepełnym gimnazjalnym (o 4,1%), mimo, że ich udział w ogólnej liczbie bezrobotnych jest nadal największy odpowiednio – 32,5% i 38,8%; przed rokiem 33,6% i 38,6%. Bezrobotni z wykształceniem poniżej średniego stanowią 71,3%; przed rokiem 72,2%.

Wiek bezrobotnych

W porównaniu z rokiem ubiegłym obserwujemy spadek liczby bezrobotnych w młodszych grupach wiekowych – największy osób w wieku 18-24 lata (o 4497 osób tj. 10,7%) i 35-44 lata (o 3 463 osoby, tj. 8,6%). Spadek w 2005 roku liczby bezrobotnej młodzieży jest efektem wzmożonych działań na rzecz tej populacji w ramach programu „Pierwsza Praca” oraz programów współfinansowanych z Europejskiego Funduszu Społecznego.

Wzrost liczby bezrobotnych dotyczy osób w wieku powyżej 45 lat. Najwyższy wzrost dotyczy osób w wieku 55 -59 lat (27,9%). Antycypując ten proces, w Regionalnym Planie Działań na rzecz Zatrudnienia tę grupę zaliczono do priorytetowych, stosując specjalne instrumenty aktywizacyjne, w tym program 50+.

Czas pozostawania bez pracy

Pozytywnym zjawiskiem obserwowanym w I kwartale br. jest skrócenie czasu pozostawania bez zatrudnienia. O 10,0% (3038 osób) spadła liczba poszukujących pracy od 12 do 24 miesięcy oraz o 6,1% pozostających bez pracy powyżej 24 m-cy. (3785 osób). Mimo to, te dwie kategorie bezrobotnych stanowią nadal ponad połowę ogółu bezrobotnych. W końcu marca br. udział osób pozostających bez zatrudnienia dłużej niż 12 miesięcy wynosił 51,6%. W grupie tej, przebywający bez pracy powyżej 24 miesiące stanowią 35,1%.

Tab. 7 Bezrobotni według cech socjodemograficznych w I kwartale w latach 2003 – 2004

		I kwartał 2004		I kwartał 2005		Wzrost/Spadek do 2004 roku	
Kategoria bezrobotnych		Ogółem zarejestrowani	% do ogółu	ogółem zarejestrowani	% do ogółu	w liczbach	w %
		Ogółem	173 408	100,0	165537	100,0	-7871
Wykształcenie	-wyższe	5242	3,0	5454	3,3	+ 212	+4,0
	-policjalne i średnie zawodowe	32110	18,5	31198	18,8	- 912	- 2,8
	- ogólnokształcące	10862	6,3	10818	6,6	- 44	-0,4
	- zasadnicze zawodowe	58220	33,6	53822	32,5	- 4398	- 7,5
	-gimnazjalne i poniżej	66974	38,6	64245	38,8	- 2729	- 4,1
Wiek bezrobotnych	-15-17	4	0,2	0	0	4	0
	-18-24	41860	24,1	37363	22,6	-4497	-10,7
	-25-34	47468	27,3	45897	27,8	-1571	-3,3
	-35-44	40069	23,1	36606	22,1	-3463	-8,6
	-45-54	39052	22,5	39466	23,8	+414	+1,1
	-55-59	4326	2,5	5534	3,3	+1208	+27,9
	-60-64	629	0,3	671	0,4	+42	+6,7
Czas pozostawania bez pracy	-do 1-go miesiąca	7759	4,4	7476	4,5	-283	-3,6
	1-3 miesięcy	19534	11,3	20857	12,6	+1323	+6,8
	3-6 miesięcy	25592	14,8	24905	15,0	-687	-2,7
	6-12 miesięcy	28354	16,3	26953	16,3	-1401	-4,9
	12-24 miesięcy	30271	17,5	27233	16,5	-3038	-10,0
	pow.24 miesięcy	61898	35,7	58113	35,1	-3785	-6,1

Źródło: Sprawozdawczość MGIP-01 o rynku pracy. Obliczenia własne

6. Fundusz Pracy

Na finansowanie programów na rzecz aktywnego przeciwdziałania bezrobociu w roku 2005, województwo warmińsko – mazurskie otrzymało z Funduszu Pracy kwotę 109 324,1 tys. zł. o 39,7% wyższą niż w roku 2004.

Wysokości kwot środków Funduszu Pracy na poszczególne powiaty zostały ustalone zgodnie z uchwałą Sejmiku Województwa Warmińsko – Mazurskiego Nr XXIX/401/05 z dnia 08 lutego 2005 roku w sprawie określenia kryteriów podziału środków Funduszu Pracy dla samorządów powiatowych województwa warmińsko – mazurskiego na finansowanie zadań realizowanych przez samorządy powiatowe.

Z przyznanej decyzją Ministra Gospodarki Pracy i Polityki Społecznej ogólnej kwoty środków (109 324,1tys. zł.), wydzielono 30% rezerwę wojewódzką w wysokości 32 797,2 tys. zł., z której na prefinansowanie projektów współfinansowanych z Europejskiego Funduszu Społecznego (działania 1.2 i 1.3 SPO RZL) przeznaczono 26 237,8 tys. zł. oraz 6 559,4 tys. zł na realizację lokalnych programów na rzecz aktywizacji bezrobotnych.

Tab. 8 Struktura podziału Funduszu Pracy w roku 2005

Wyszczególnienie	Kwota w tys. zł
Limit wynikający z algorytmu	76 526,9
Projekty EFS	26 237,8
Programy specjalne z rezerwy Samorządu Województwa	6 559,4
Razem	109 324,1

6.1 Wydatki z Funduszu Pracy w I kwartale 2005 roku

W I kwartale br. wydatkowano 74 418,2 tys. zł. , z czego:

- 56 887,8 tys. zł. – na zasiłki dla bezrobotnych (76,4%ogółu wydatków),
- 15 852,5 tys. zł. – programy przeciwdziałania bezrobociu (21,3% ogółu wydatków),
w tym:
 - koszty szkoleń – 781,1 tys.zł. (4,9% wydatków na programy aktywizacji)
 - środki na podjęcie działalności gospodarczej – 2 989,0 tys. (18,9%),
 - stypendia za okres stażu - 5 634,8 tys. zł. (35,5%),
 - prace interwencyjne – 1 855,0 tys. zł. (11,7%),
 - roboty publiczne – 1 621,0 tys. zł. (10,2%),
 - wyposażenie i doposażenie stanowisk pracy – 847,4 tys. (5,3%).

7. Regionalny Plan Działań na Rzecz Zatrudnienia

W marcu br. Sejmik Województwa Warmińsko – Mazurskiego przyjął uchwałą Regionalny Plan Działań na Rzecz Zatrudnienia. Założenia planu koncentrują się na aktywizacji zawodowej osób bezrobotnych z województwa warmińsko – mazurskiego znajdujących się w szczególnie niekorzystnej sytuacji na rynku pracy, a także na rozwijaniu aktywnych polityk rynku pracy na szczeblu regionalnym, wspieranych przez efektywną realizację sektorowych i regionalnych programów operacyjnych.

Regionalny Plan Działań na Rzecz Zatrudnienia na 2005 roku określa kompleksowe podejście do problematyki bezrobocia, a ponadto wskazuje preferowane programy lokalne i regionalne, mające wpływ na wyrównywanie lokalnych dysproporcji w zatrudnieniu, priorytetowe grupy bezrobotnych oraz innych osób wymagających wsparcia.

Uwzględniając analizę rynku pracy, konsultacje społeczne oraz uwarunkowania regionalne ustalono, że priorytetowymi grupami bezrobotnych będą:

- młodzież,
- długotrwale bezrobotni,
- osoby w wieku powyżej 50 roku życia,

ze szczególnym uwzględnieniem bezrobotnych z terenów wiejskich i kobiet.

Generalnym kierunkiem działania jest zwiększenie szans zatrudnienia poprzez zwiększenie oferty aktywnych programów rynku pracy, a także zwiększenie liczby osób uczestniczących w programach aktywizujących.

7. Podsumowanie

Na podstawie danych bilansujących I kwartał 2005 roku oraz analogicznych danych za I kwartał 2004 roku, można dokonać wstępnej charakterystyki sytuacji w obszarze regionalnego rynku pracy, w szczególności segmentu obejmującego bezrobocie.

W stosunku do roku 2004 obserwujemy pozytywną tendencję ożywienia rynku pracy. Powyższą tezę potwierdza analiza poziomu i natężenia bezrobocia, a także podaży pracy:

- liczba bezrobotnych na koniec marca br. w województwie warmińsko – mazurskim wynosiła 165 537 osób i była niższa od stanu z roku 2004 o 7 871 osób, to jest o 4,5%,
- także porównanie natężenia bezrobocia wykazuje spadek wskaźnika z 30,6% w roku 2004 do 29,5% w roku bieżącym, czyli o 1,1 pkt. procentowego.
- spadek zarówno poziomu jak i stopy bezrobocia utrzymuje się trzeci rok z rzędu, co jest oznaką pozytywnych trendów na rynku pracy,
- o 7,9% wzrosła liczba zgłoszonych przez pracodawców ofert pracy,
- spada liczba osób zwalnianych z przyczyn leżących po stronie pracodawcy. Jedynie 198 osób (0,8%) zostało zwolnionych w trybie ustawy o szczególnych zasadach rozwiązywania z pracownikami stosunków pracy z przyczyn nie dotyczących pracowników.
- efektem wzmocnionych działań na rzecz młodzieży jest spadek o 4,4 pkt. procentowego udziału tej populacji w bezrobociu ogółem,

- obserwujemy spadek liczby bezrobotnych w młodszych grupach wiekowych – największy osób w wieku 18-24 lata (o 10,7%). Jest to widoczny efekt wzmożonych działań na rzecz tej populacji w ramach programu „ Pierwsza Praca” oraz programów współfinansowanych z Europejskiego Funduszu Społecznego.
- skróceniu ulega czas pozostawania bez zatrudnienia. O 10,0% spadła liczba poszukujących pracy od 12 do 24 miesięcy oraz o 6,1% pozostających bez pracy powyżej 24 miesięcy,

Nie są to wielkości w pełni satysfakcjonujące, ale wskazujące na pozytywne trendy na rynku pracy, skorelowane z działaniami wspomagającymi rynek pracy.

Opracowanie:
Wydział Informacji, Analiz i Prognoz
WUP w Olsztynie