

PUBLICZNE SŁUŻBY ZATRUDNIENIA W POLSCE



WOJEWÓDZKI URZĄD PRACY W OLSZTYNIE

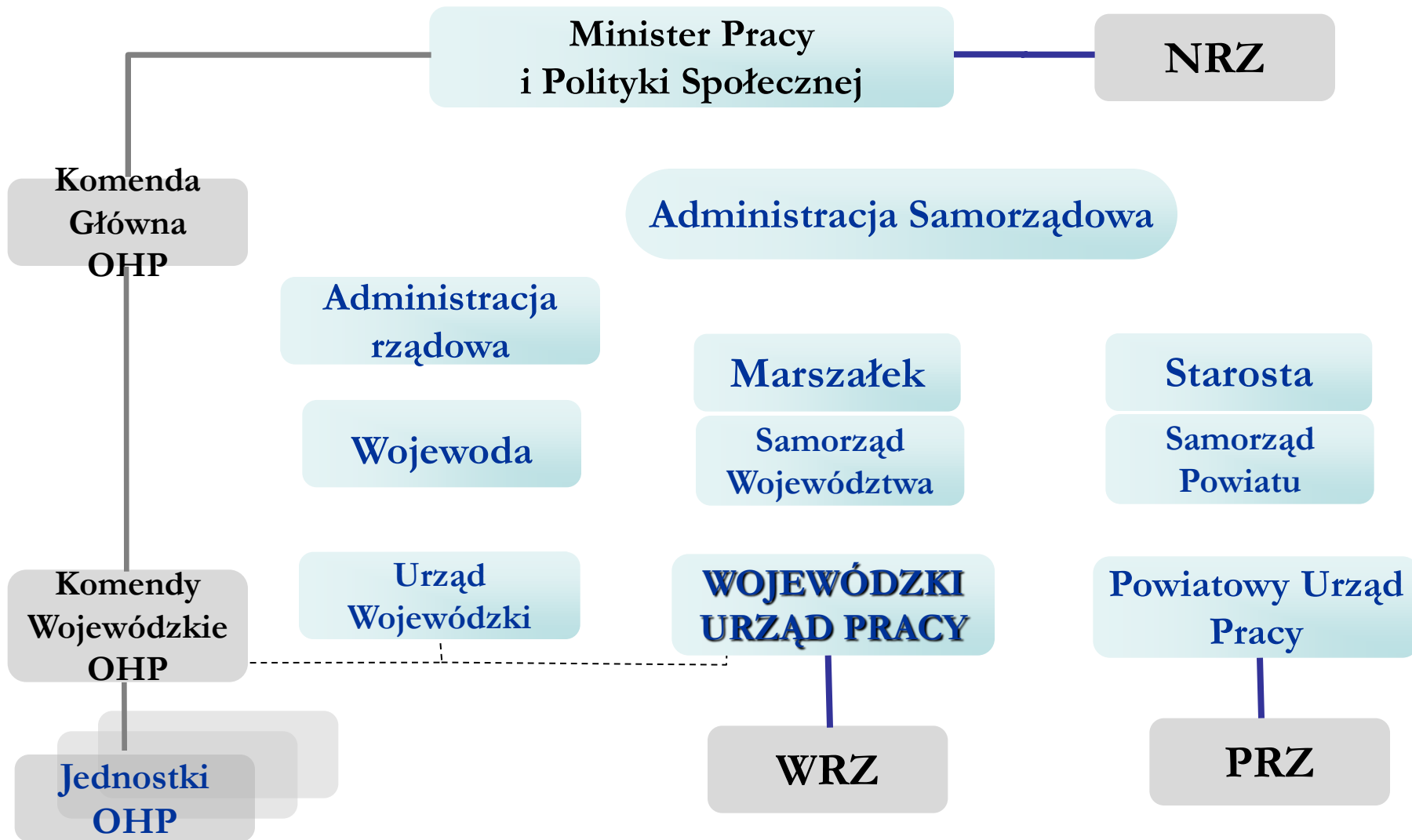
PUBLICZNE SŁUŻBY ZATRUDNIENIA

- Publiczne służby zatrudnienia wchodzą w skład instytucji rynku pracy.
- Są to organy zatrudnienia wraz z powiatowymi i wojewódzkimi urzędami pracy, urzędem obsługującym ministra właściwego do spraw pracy oraz urzędami wojewódzkimi, realizującymi zadania określone w ustawie o promocji zatrudnienia i instytucjach rynku pracy.
- Specyfiką jest to, iż służby rynku pracy realizują swoje zadania, działając w ramach dialogu i partnerstwa na rynku pracy.
- System publicznych służb zatrudnienia w Polsce jest zdecentralizowany, tj. oparty o strukturę samorządów terytorialnych.
- Urzędy realizują cele ustalone przez rząd, ale mają dużą swobodę w uzupełnianiu krajowej strategii w zależności od potrzeb swojego regionu.

WARUNKI DZIAŁANIA PUBLICZNYCH SŁUŻB ZATRUDNIENIA

- Służby Zatrudnienia w Polsce działają w warunkach wysokiego bezrobocia.
- Problemem jest stosunkowo niski wskaźnik zatrudnienia (50,7%) współczynnik aktywizacji zawodowej (56,2%)
- Systematyczny wzrost zatrudnienia odnotowywany od 2004 roku uległ zahamowaniu w okresie światowego kryzysu gospodarczego.

Schemat zarządzania Publicznymi Służbami Zatrudnienia



Podstawowe zadania Ministra Pracy i Polityki Społecznej na rzecz rynku pracy :

- przygotowywanie i koordynacja realizacji Krajowego Planu Działań, w tym sporządzanie i przedkładanie Radzie Ministrów, okresowych sprawozdań z realizacji Krajowego Planu Działań;
- zapewnienie jednolitości stosowania prawa, m.in. poprzez udzielanie wyjaśnień dotyczących stosowania przepisów ustawy oraz ustalanie standardów realizacji usług rynku pracy świadczonych przez publiczne służby zatrudnienia;
- planowanie i realizowanie we współpracy z Ministrem Rozwoju Regionalnego zadań w zakresie promocji zatrudnienia, w tym przeciwdziałania bezrobociu, łagodzenia skutków bezrobocia i aktywizacji zawodowej bezrobotnych, realizowanych przez instytucje rynku pracy wynikających z programów operacyjnych współfinansowanych ze środków Europejskiego Funduszu Społecznego, w zakresie należącym do kompetencji Ministra Pracy i Polityki Społecznej;
- pełnienie funkcji koordynatora publicznych służb zatrudnienia.
- wprowadzanie i rozwijanie w publicznych służbach zatrudnienia systemów teleinformatycznych zapewniających spójny system obsługi rynku pracy oraz prowadzenie i udostępnianie internetowej bazy ofert pracy.

Organem opiniodawczo – doradczym Ministra Pracy i Polityki Społecznej w sprawach polityki rynku pracy jest **Naczelna Rada Zatrudnienia.**

Naczelna Rada Zatrudnienia

- inspiruje przedsięwzięcia zmierzające do pełnego i produktywnego zatrudnienia i rozwoju zasobów ludzkich;
- opiniuje projekty Krajowego Planu Działań oraz roczne sprawozdania z działalności Funduszu Pracy, a także ocena racjonalności gospodarki środkami tego funduszu;
- realizuje zadania określone w przepisach o ochronie roszczeń pracowniczych w razie niewypłacalności pracodawcy;
- opiniuje okresowe sprawozdania z realizacji Krajowego Planu Działań;
- opiniuje projekty ustaw dotyczących promocji zatrudnienia, łagodzenia skutków bezrobocia oraz aktywizacji zawodowej.

Do zadań Wojewódzkiego Urzędu Pracy należy:

- określanie i koordynowanie regionalnej polityki rynku pracy i rozwoju zasobów ludzkich w odniesieniu do krajowej polityki rynku pracy przez przygotowanie i realizację regionalnego planu działań na rzecz zatrudnienia;
- podział posiadanych środków Funduszu Pracy, z uwzględnieniem kierunków i priorytetów określonych w regionalnym planie działań na rzecz zatrudnienia, na działania na rzecz promocji zatrudnienia, rozwoju zasobów ludzkich i aktywizacji bezrobotnych;
- opracowywanie analiz rynku pracy i badanie popytu na pracę, w tym prowadzenie monitoringu zawodów deficytowych i nadwyżkowych;
- współdziałanie z wojewódzką radą zatrudnienia w określaniu i realizacji regionalnej polityki rynku pracy i rozwoju zasobów ludzkich;

Organem opiniodawczo – doradczym marszałka województwa w sprawach polityki rynku pracy jest **Wojewódzka Rada Zatrudnienia**.

W skład wojewódzkiej rady zatrudnienia wchodzi osoby powoływane przez marszałka województwa spośród działających na terenie województwa:

- wojewódzkich struktur każdej reprezentatywnej organizacji związkowej,
- wojewódzkich struktur każdej reprezentatywnej organizacji pracodawców,
- społeczno-zawodowych organizacji rolników, w tym związków zawodowych rolników indywidualnych i izb rolniczych,
- organizacji pozarządowych zajmujących się statutowo problematyką rynku pracy,
- przedstawicieli nauki - delegowanych przez Komitet Nauk o Pracy i Polityce Społecznej Polskiej Akademii Nauk oraz przedstawicieli wojewody.

Wojewódzka Rada Zatrudnienia

- inspiruje przedsięwzięcia zmierzające do pełnego i produktywnego zatrudnienia w województwie;
- ocenia racjonalność gospodarki środkami Funduszu Pracy;
- opiniuje kryteria podziału środków Funduszu Pracy dla samorządów powiatowych danego województwa na finansowanie programów dotyczących promocji zatrudnienia i innych fakultatywnych zadań oraz opiniowanie opracowanych przez wojewódzkie urzędy pracy propozycji przeznaczenia środków Funduszu Pracy będących w dyspozycji samorządu województwa i sprawozdań z ich wykorzystania; zadań;
- składa wnioski i wydaje opinie w sprawach dotyczących kierunków kształcenia, szkolenia zawodowego oraz zatrudnienia w województwie;

Do zadań Powiatowego Urzędu Pracy należy:

- opracowanie i realizacja programu promocji zatrudnienia oraz aktywizacji lokalnego rynku pracy stanowiącego część powiatowej strategii rozwiązywania problemów społecznych, o której mowa w odrębnych przepisach;
- pozyskiwanie i gospodarowanie środkami finansowymi na realizację zadań z zakresu aktywizacji lokalnego rynku pracy;
- udzielanie informacji o możliwościach i zakresie pomocy określonej w ustawie;

CD.

- udzielanie pomocy bezrobotnym i poszukującym pracy w znalezieniu pracy przez pośrednictwo pracy, poradnictwo zawodowe i informację zawodową oraz pomoc w aktywnym poszukiwaniu pracy;
- udzielanie pomocy pracodawcom w pozyskiwaniu pracowników przez pośrednictwo pracy oraz poradnictwo zawodowe i informację zawodową;
- rejestrowanie bezrobotnych i poszukujących pracy;
- inicjowanie, organizowanie i finansowanie usług i instrumentów rynku pracy;
- inicjowanie i wspieranie metodyczne tworzenia klubów pracy działających w innych niż powiatowy urząd pracy instytucjach i organizacjach;

Powiatowa Rada Zatrudnienia jest organem opiniodawczo-doradczym starosty w sprawach polityki rynku pracy

W skład powiatowej rady zatrudnienia wchodzi osoby powoływane przez starostę spośród działających na terenie powiatu:

- terenowych struktur każdej reprezentatywnej organizacji związkowej;
- terenowych struktur każdej reprezentatywnej organizacji pracodawców;
- społeczno-zawodowych organizacji rolników, w tym związków zawodowych rolników indywidualnych i izb rolniczych;
- jednostek samorządu terytorialnego;
- organizacji pozarządowych zajmujących się statutowo problematyką rynku pracy.

Poza takimi samymi zadaniami jak Wojewódzka Rada Zatrudnienia (na poziomie powiatowym), Powiatowa Rada Zatrudnienie opiniuje celowość programów specjalnych należących do zadań realizowanych przez samorząd powiatu.

Do zadań wojewody w zakresie polityki rynku pracy należy:

- sprawowanie nadzoru nad realizacją zadań wykonywanych przez marszałka województwa lub starostę, wojewódzkie lub powiatowe urzędy pracy, oraz inne podmioty, zwane dalej "jednostkami kontrolowanymi", w szczególności w zakresie:
 - stosowania standardów usług rynku pracy;
 - spełniania wymogów kwalifikacyjnych określonych dla dyrektorów i pracowników urzędów pracy;
 - przestrzegania zasad i trybu wydatkowania środków Funduszu Pracy;
 - prawidłowości zlecania realizacji zadań i usług rynku pracy;
 - kontroli realizacji innych zadań, wynikających z ustawy, wykonywanych przez samorząd terytorialny lub inne podmioty.

Finansowanie działalności wojewódzkich i powiatowych urzędów pracy

FUNDUSZ PRACY - jako krajowe źródło finansowania działań w zakresie promocji zatrudnienia.

- Fundusz Pracy jest państwowym funduszem celowym, który stanowi podstawowe źródło finansowania Publicznych Służb Zatrudnienia.
- Przychodami Funduszu Pracy są:
 - obowiązkowe składki na Fundusz Pracy
 - dotacje budżetu państwa
 - odsetki ze środków Funduszu Pracy znajdujących się na rachunkach bankowych,
 - kary pieniężne i grzywny orzeczone przez sądy za nieprzestrzeganie przepisów ustawy,
 - zwroty odsetek od udzielonych pracodawcom i bezrobotnym pożyczek z Funduszu Pracy,
 - środki pochodzące z budżetu Unii Europejskiej na współfinansowanie projektów finansowanych z Funduszu Pracy.

Działalność urzędów pracy w zakresie aktywizacji osób bezrobotnych i polityki rynku pracy, oprócz środków Funduszu Pracy finansowana jest z:

1. Budżetu samorządu województwa (wojewódzkie urzędy pracy);
2. Budżetu samorządu powiatowego (powiatowe urzędy pracy);
3. Europejskiego Funduszu Społecznego.

Pozostałe instytucje rynku pracy, realizujące zadania w zakresie promocji zatrudnienia, łagodzenia skutków bezrobocia oraz aktywizacji zawodowej

- **OCHOTNICZE HUFCE PRACY**
- **AGENCJE ZATRUDNIENIA**
- **INSTYTUCJE SZKOLENIOWE**
- **INSTYTUCJE DIALOGU SPOŁECZNEGO**

Dziękuję za uwagę



Wojewódzki Urząd Pracy w Olsztynie

ul. Głowackiego 28

olwu@up.gov.pl

www.up.gov.pl
