

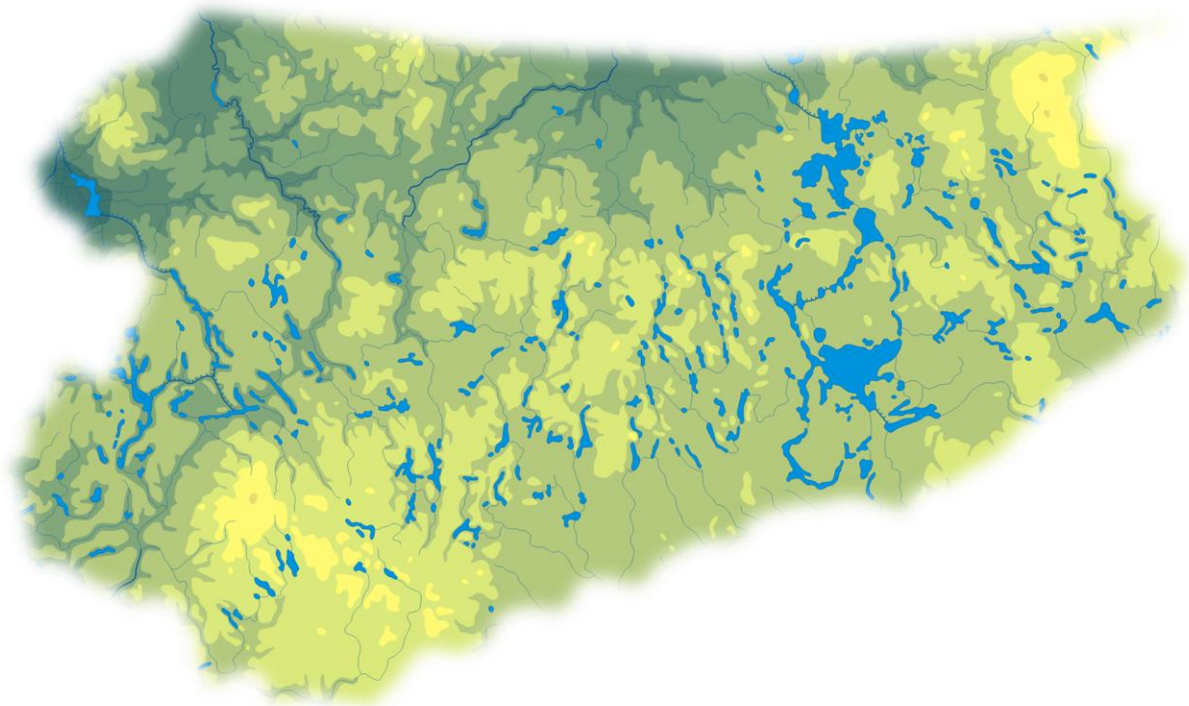


# WOJEWÓDZKI URZĄD PRACY

ul. Głowackiego 28, 10-448 OLSZTYN ☎ (89) 522-79-00, fax. (89) 522-79-01, e-mail: [olwu@up.gov.pl](mailto:olwu@up.gov.pl)

---

## **INFORMACJA NR 07/2015 O SYTUACJI NA RYNKU PRACY W WOJEWÓDZTWIE WARMIŃSKO-MAZURSKIM W LIPCU 2015 ROKU**



---

**OLSZTYN, Sierpień 2015**

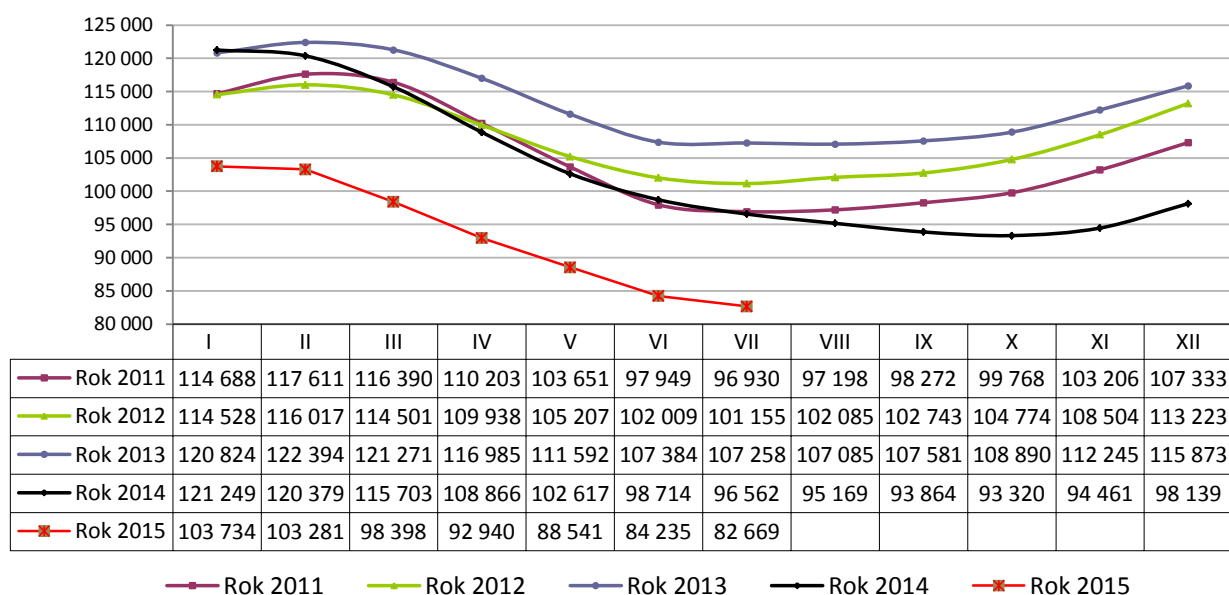
## I. Podstawowe informacje o rynku pracy w województwie warmińsko-mazurskim w lipcu 2015 roku

Wyszczególnienie	VII.2014	VII.2015	zmiana		wzrost/ spadek
			w liczbach	w %/pkt. proc	
Przeciętne zatrudnienie w sektorze przedsiębiorstw (liczba osób)	135,0 tys. osób	135,6 tys. osób	0,6 tys. osób	0,5%	↑
Przeciętne miesięczne wynagrodzenie brutto w sektorze przedsiębiorstw (w zł)	3 216,34 zł	3 412,37 zł	196,03 zł	6,1%	↑
REGON	123 092	124 098	1 006	0,8%	↑
Liczba bezrobotnych zarejestrowanych na koniec miesiąca	96 562	82 669	13 893	14,4%	↓
Stopa bezrobocia	18,6%	16,3%	-	2,3 pkt proc.	↓
Wolne miejsca pracy i miejsca aktywizacji zawodowej zgłoszone w miesiącu	4 242	4 356	114	2,7%	↑

### 1.1. Liczba bezrobotnych

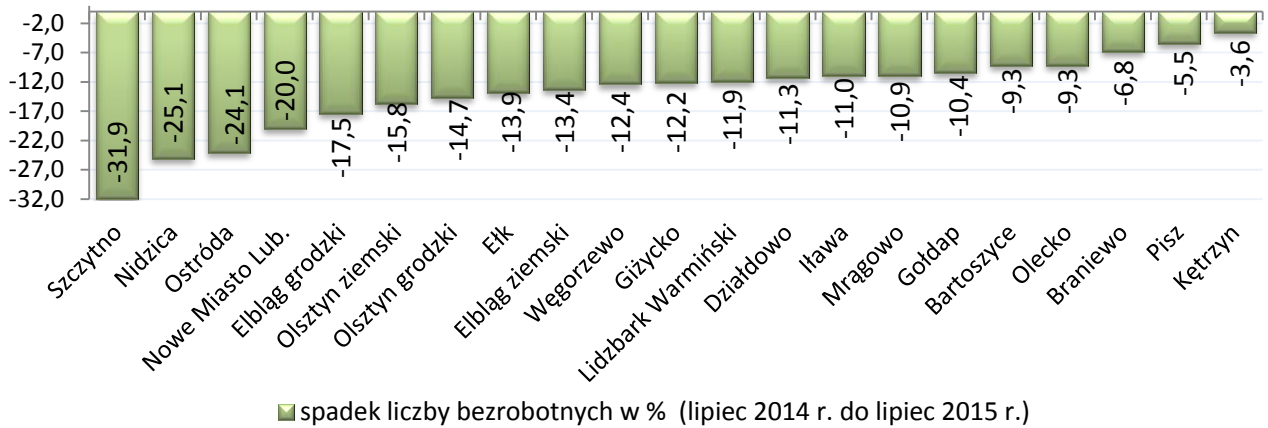
W lipcu 2015 roku, poziom bezrobocia w regionie wyniósł 82 669 osób. Liczba bezrobotnych w porównaniu do poprzedniego miesiąca zmniejszyła się o 1 566 osób, tj. o 1,9%. Spadek liczby bezrobotnych, odnotowano na terenie siedemnastu powiatów, przy czym największy w powiatach: nidzickim (o 6,7%), węgorzewskim (o 5,3%) oraz giżyckim (o 4,1%). Natomiast wzrost poziomu bezrobocia zanotowano w czterech powiatach, największy w powiecie oleckim (o 1,6%) oraz działdowskim (o 0,8%).

### Zmiany poziomu bezrobocia w województwie warmińsko-mazurskim w latach 2011-2015



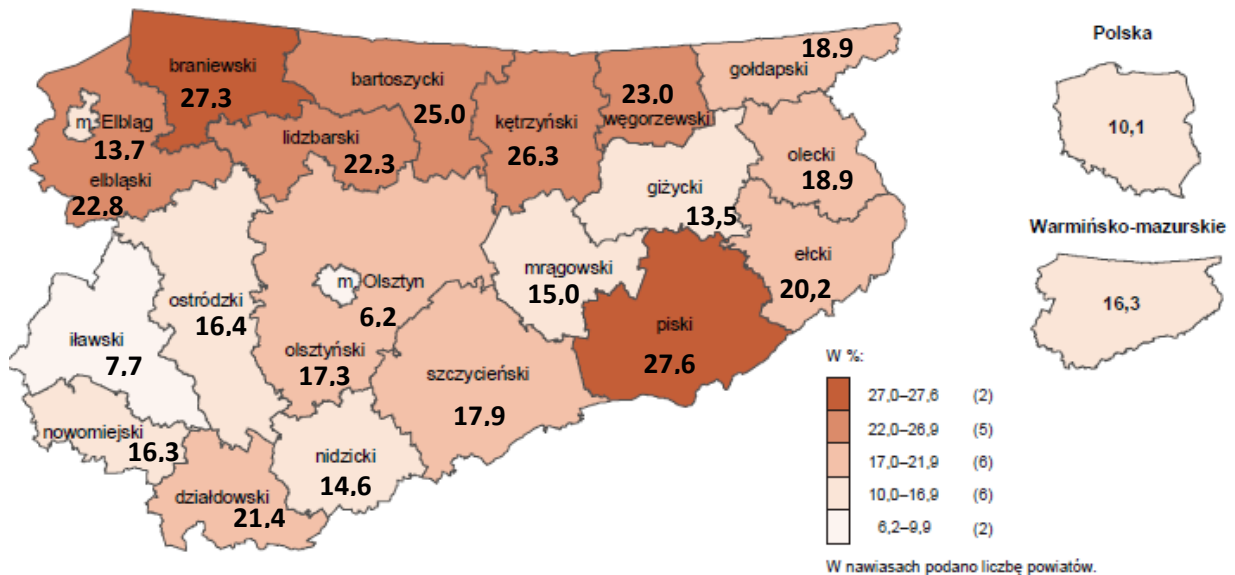
W okresie rocznym, procentowy spadek liczby bezrobotnych, w przedziale od 31,9% (w powiecie szczycieńskim) do 3,6% (w powiecie kętrzyńskim) wystąpił we wszystkich powiatach.

### Zmiany liczby bezrobotnych w % (lipiec 2014 – lipiec 2015)



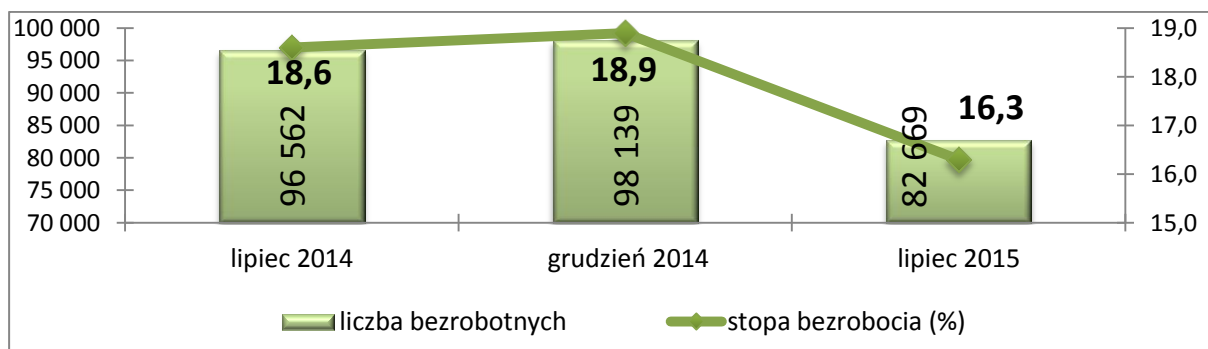
■ spadek liczby bezrobotnych w % (lipiec 2014 r. do lipiec 2015 r.)

### 1.2. Stopa bezrobocia rejestrowanego w województwie warmińsko-mazurskim w lipcu 2015



Stopa bezrobocia w województwie warmińsko-mazurskim, na koniec lipca 2015 roku, ukształtowała się na poziomie 16,3%, w kraju zaś – 10,1%. W porównaniu do sytuacji sprzed roku, wysokość wskaźnika spadła w kraju o 1,7 pkt proc, a w regionie o 2,3 pkt proc.

### Liczba bezrobocia i stopa bezrobocia w województwie warmińsko-mazurskim



### 1.3. Struktura regionalnego bezrobocia

#### Wybrane kategorie bezrobotnych w lipcu w latach 2014-2015

Kategorie bezrobotnych	lipiec 2014	lipiec 2015	Zmiany w liczbach	Zmiany w %	Udział w ogóle bezrobotnych w %		
					2014	2015	Zmiana w pkt proc.
Bezrobotni ogółem, w tym:	96 562	82 669	-13 893	-14,4	100,0	100,0	-
Mieszkańcy wsi	47 683	40 763	-6 920	-14,5	49,4	49,3	-0,1
Z prawem do zasiłku	15 598	13 961	-1 637	-10,5	16,2	16,9	0,7
Kobiety	50 290	43 970	-6 320	-12,6	52,1	53,2	0,1
Bezrobotni w okresie do 12 miesięcy od ukończenia nauki	2 596	2 015	-581	-22,4	2,7	2,4	-0,3

#### Bezrobotni w szczególnej sytuacji na rynku pracy w lipcu w latach 2014-2015<sup>1</sup>

Kategorie bezrobotnych	lipiec 2014	lipiec 2015	Zmiany w liczbach	Zmiany w %	Udział w ogóle bezrobotnych w %		
					2014	2015	Zmiana w pkt proc.
Bezrobotni ogółem, w tym:	96 562	82 669	-13 893	-14,4	100,0	100,0	-
długotrwale bezrobotni	57 182	48 832	-8 350	-14,6	59,2	59,1	-0,1
do 30 r.ż.	-	24 243	-	-	-	29,3	-
w tym do 25 r.ż.	16 501	12 461	-4 040	-24,5	17,1	15,1	-2,0
powyżej 50 r.ż.	23 450	22 185	-1 265	-5,4	24,3	26,8	2,5
korzystający ze świadczeń z pomocy społecznej	-	2 264	-	-	-	2,7	-
posiadający co najmniej jedno dziecko do 6 r.ż.	-	13 884	-	-	-	16,8	-
posiadający co najmniej jedno dziecko niepełn. do 18 r.ż.	-	187	-	-	-	0,2	-
niepełnosprawni	5 759	5 192	-567	-9,8	6,0	6,3	0,3

### 1.4. Wolne miejsca pracy i miejsca aktywizacji zawodowej

W lipcu 2015 roku, do powiatowych urzędów pracy wpłynęło 4 356 ofert wolnych miejsc pracy i miejsc aktywizacji zawodowej, czyli o 114 ofert (o 2,7%) więcej niż w lipcu 2014 roku.

W porównaniu do ubiegłego roku zwiększyła się:

- liczba ofert zatrudnienia subsydiowanego – o 167 ofert, tj. o 37,7%;
- liczba wolnych miejsc aktywizacji zawodowej – o 41 ofert, tj. o 3,8%.

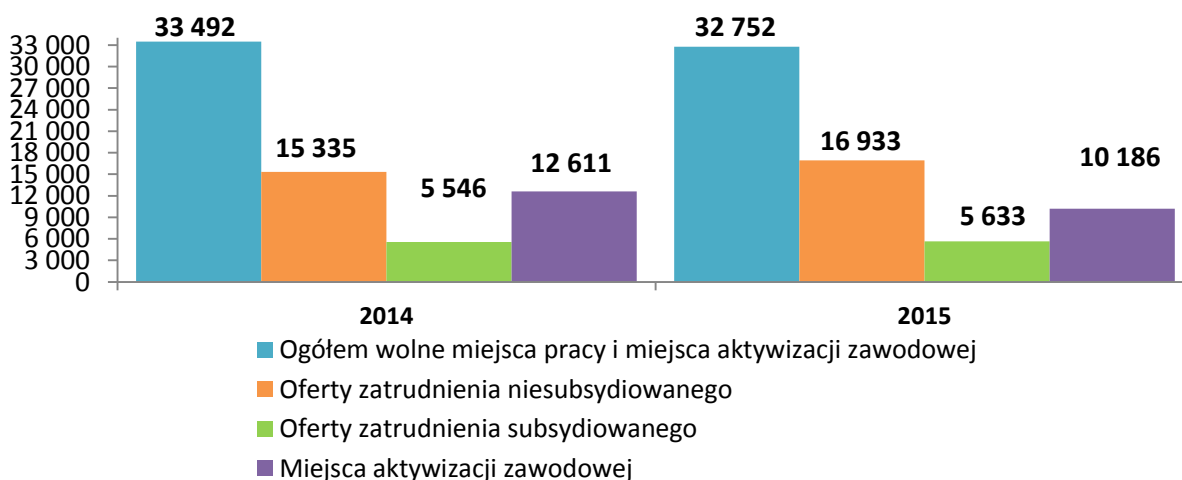
<sup>1</sup> Sprawozdawczość z 2014 roku nie obejmuje nowych grup osób w szczególnej sytuacji na rynku pracy, ustanowionych nowelizacją ustawy, wobec czego brak jest danych za ten okres dla poszczególnych grup wymienionych w tabeli.

Zmniejszyła się natomiast liczba ofert pracy niesubsydiowanej, czyli z tzw. wolnego rynku – o 94 oferty, tj. o 3,4%.

W okresie od stycznia do lipca 2015 roku, do urzędów pracy wpłynęło 32 752 oferty wolnych miejsc pracy i miejsc aktywizacji zawodowej – o 740 oferty tj. o 2,2% mniej niż w tym czasie przed rokiem. W porównaniu z okresem styczeń-lipiec 2014 roku:

- zwiększyła się liczba ofert pracy niesubsydiowanej – o 1 598, tj. o 10,4%;
- zwiększyła się liczba ofert zatrudnienia subsydiowanego – o 87, tj. o 1,6%;
- zmniejszyła się liczba wolnych miejsc aktywizacji zawodowej – o 2 425, tj. o 15,8%.

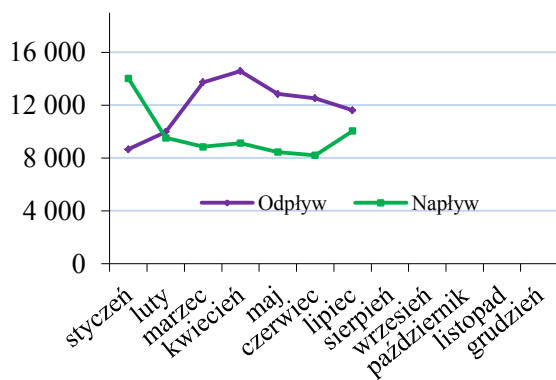
### Oferty wolnych miejsc pracy i miejsc aktywizacji zawodowej w województwie warmińsko-mazurskim pozyskane w okresie styczeń - lipiec w latach 2014-2015



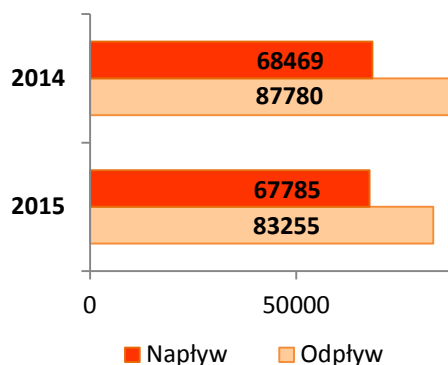
#### 1.5. Płynność bezrobocia

W lipcu 2015 roku, w powiatowych urzędach pracy zarejestrowanych zostało 10 045 osób, czyli o 266 osób (o 2,6%) mniej niż w lipcu 2014 roku. Z ewidencji bezrobotnych wyłączono natomiast 11 611 osób – o 852 osoby (o 6,8%) mniej niż przed rokiem. Spośród osób napływających do ewidencji bezrobotnych w lipcu 2015 roku, 8 367 osób zarejestrowało się po raz kolejny, co stanowiło 83,3% ogółu napływu do bezrobocia.

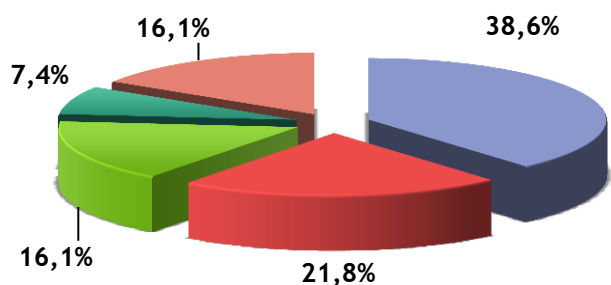
#### Napływy i odpływy z bezrobocia w lipcu 2014 -2015



#### Napływy i odpływy z bezrobocia w okresie styczeń-lipiec 2014 -2015

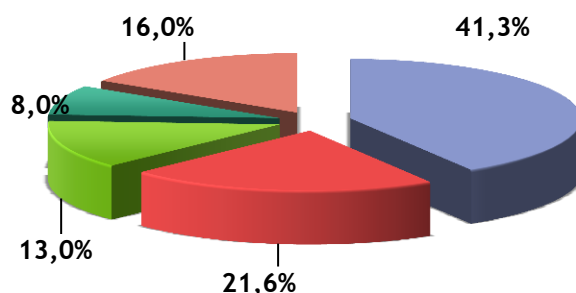


**Przyczyny wyłączenia z ewidencji bezrobotnych  
(styczeń – lipiec 2014 rok)**



- Podjęcia pracy niesubsydiowanej - 33 868 osób (38,6%)
- Niepotwierdzenie gotowości do pracy - 19 126 osób (21,8%)
- Udział w aktywnych formach - 14 151 osób (16,1%)
- Podjęcia pracy subsydiowanej - 6 535 osób (7,4%)
- Inne\* - 14 100 osób (16,1%)

**Przyczyny wyłączenia z ewidencji bezrobotnych  
(styczeń – lipiec 2015 rok)**



- Podjęcia pracy niesubsydiowanej - 34 395 osób (41,3%)
- Niepotwierdzenie gotowości do pracy - 17 978 osób (21,6%)
- Udział w aktywnych formach - 10 861 osób (13,0%)
- Podjęcia pracy subsydiowanej - 6 699 osób (8,0%)
- Inne\* - 13 322 osoby (16,0%)

**1.6. Aktywizacja bezrobotnych**

W okresie od stycznia do lipca 2015 roku, z udziałem środków Funduszu Pracy zaktywizowano 17 560 osób, czyli o 3 126 osób (o 15,1%) mniej niż w tym samym okresie 2014 roku. Dotację na rozpoczęcie działalności gospodarczej otrzymało w okresie styczeń-lipiec 2015 roku 686 bezrobotnych (o 542 osoby, tj. o 44,1% mniej niż w analogicznym okresie 2014 roku). W ramach refundacji kosztów wyposażenia lub doposażenia stanowiska pracy zatrudniono 1 072 bezrobotnych (o 235 osób, tj. o 18,0% mniej niż w 2014 roku).

**Aktywizacja zawodowa wybranych grup bezrobotnych w okresie od stycznia do lipca 2015 roku**

Wyszczególnienie	Podjęcia pracy			SZKOLENIA	(w tym w ramach bonu szkoleniowego)	STAŻE	(w tym w ramach bonu stażowego)	Przygotowanie zawodowe dorosłych	Prace społecznie użyteczne	Razem zaktywizowani środkami Funduszu Pracy
	Ogółem	Niesubsydiowana	Subsydiowana środkami urzędu pracy							
Ogółem	41 094	34 395	6 699	1 370	290	5 685	347	45	3 761	17 560
Kobiety	19 364	16 412	2 952	279	32	3 898	227	10	2 314	9 453
Zamieszkali na wsi	19 309	16 121	3 188	608	137	2 516	150	25	2 338	8 675
Do 30 roku życia	16 569	13 957	2 612	734	219	4 422	251	26	509	8 303
Bezrobotni pow 50 roku życia	7 206	5 658	1 548	102	0	311	0	3	1 356	3 320
Długotrwale bezrobotni	15 964	13 010	2 954	429	76	2 236	98	15	3 216	8 850

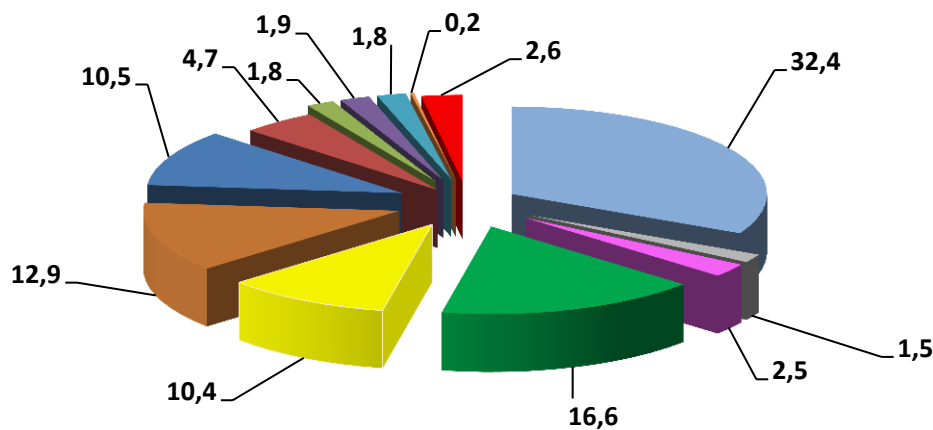
## 1.7. Fundusz Pracy

W lipcu 2015 roku, w województwie warmińsko-mazurskim z Funduszu Pracy wydatkowano 30 962,90 tys. zł, z czego:

- ❖ 12 798,40 tys. zł (41,3% ogółu wydatków) wydatkowano na zasiłki dla bezrobotnych – o 1 552,5 tys. zł (o 10,8%) mniej niż w analogicznym okresie 2014 roku;
- ❖ 16 032,10 tys. zł (51,8%) wydatkowano na programy na rzecz promocji zatrudnienia – o 3 476,4 tys. zł (o 17,8%) mniej niż w tym samym okresie 2014 roku.

Od początku roku w województwie warmińsko-mazurskim wydatki Funduszu Pracy wyniosły 195 469,20 tys. zł, z czego 101 572,40 tys. zł przeznaczono na zasiłki dla bezrobotnych, a 81 038,50 tys. zł na programy na rzecz promocji zatrudnienia. Dla porównania w 2014 roku wydatki te wyniosły 227 289,2 tys. zł., z czego 115 253,6 tys. zł przeznaczono na zasiłki dla bezrobotnych, a 98 844,2 tys. zł na programy na rzecz promocji zatrudnienia.

### Struktura wydatków na aktywne formy z Funduszu Pracy w województwie warmińsko-mazurskim w okresie styczeń - lipiec 2015 roku



- staże (w tym bon stażowy) - 26 270,0 tys. zł
- bon zatrudnieniowy - 1 254,9 tys. zł
- bon na zasiedlenie - 2 024,6 tys. zł
- dofinansowanie podejmowania działalności gospodarczej - 13 471,7 tys. zł
- refundacja kosztów wyposażenia lub doposażenia stanowiska pracy - 8 458,7 tys. zł
- prace interwencyjne - 10 493,5 tys. zł
- roboty publiczne - 8 492,2 tys. zł
- koszty szkoleń (w tym m.in.:stypendia i składki na ubez.spół.za okres szkolenia, bon szkoleniowy) - 3 823,3 tys. zł.
- prace społecznie użyteczne - 1 432,4 tys. zł
- Krajowy Fundusz Szkoleniowy - 1 526,6 tys. zł
- Zlecanie usług agencjom zatrudnienia - 1493,0 tys. zł
- przygotowanie zawodowe dorosłych (w tym stypendia i składki na ubez. społ)- 182,7 tys. zł
- inne\* - 2 114,9 tys. zł



## **II. Wsparcie instytucji rynku pracy oraz inne zadania realizowane przez Wojewódzki Urząd Pracy**

### **2.1. Koordynacja systemów zabezpieczenia społecznego:**

- ❖ na koniec lipca b.r. wydano 1 304 decyzje administracyjne, dotyczące ustalenia uprawnień z tytułu bezrobocia osobom powracającym z pracy w krajach UE/EOG, (w tym: 479 decyzji przyznających prawo do zasiłku, 584 decyzje odmowne oraz 241 decyzji w sprawie umorzenia postępowania).
- ❖ przygotowano i skierowano do instytucji właściwych krajów UE/EOG 1 047 formularzy informacyjnych, w sprawie potwierdzenia okresów zatrudnienia i ubezpieczenia (w krajach UE/EOG) osób ubiegających się o świadczenia zasiłkowe w Polsce.
- ❖ prowadzono działania wobec 208 osób zainteresowanych transferem zasiłku dla bezrobotnych (transfer z Polski do innych krajów UE/EOG (10); transfer z UE/EOG do Polski (198)).

### **2.2. Agencje zatrudnienia:**

- ❖ w lipcu b.r. zarejestrowano 4 nowe agencje zatrudnienia. Według stanu na koniec lipca b.r. w rejestrze figuruje 110 agencji zatrudnienia. W okresie od stycznia do lipca 2015 r. zarejestrowano 19 nowych agencji zatrudnienia.
- ❖ przeprowadzono dwie kontrole agencji zatrudnienia.

### **2.3. Realizacja ofert pracy Europejskich Służb Zatrudnienia EURES**

- ❖ w lipcu 2015 roku, w ramach ofert pracy dostępnych w sieci Europejskich Służb Zatrudnienia EURES, 1 osoba otrzymało możliwość wyjazdu do pracy za granicę (tj. do Wielkiej Brytanii). Od początku roku umożliwiono wyjazd 186 osobom (do Wielkiej Brytanii – 185 osobom, do Francji – 1 osoba).

### **2.4. Centrum Informacji i Planowania Kariery Zawodowej w Olsztynie i w Elblągu:**

- ❖ w lipcu z usług CliPKZ w Olsztynie i w Elblągu w sumie skorzystało 161 osób. Od początku roku z usług poradnictwa zawodowego i informacji zawodowej łącznie skorzystały 2 563 osoby.

### **2.5. Rejestr Instytucji Szkoleniowych**

- ❖ w ogólnopolskiej bazie danych RIS, według stanu na koniec lipca 2015 roku figurowało 11 172 aktywnych instytucji szkoleniowych, w tym 449 w województwie warmińsko-mazurskim. W lipcu dokonano 9 nowych wpisów, natomiast od początku roku, w Wojewódzkim Urzędzie Pracy w Olsztynie zarejestrowano 81 nowych firm szkoleniowych z naszego województwa. Od początku roku wykreślono 73 instytucje szkoleniowe.